



UTCC University of
the Thai Chamber
of Commerce
มหาวิทยาลัยหอการค้าไทย



UTCC
Center for Economic
and Business Forecasting
ศูนย์พยากรณ์เศรษฐกิจและธุรกิจ



ดัชนีความเชื่อมั่นหอการค้าไทย : TCC CONFIDENCE INDEX



UTCC University of
the Thai Chamber
of Commerce
มหาวิทยาลัยหอการค้าไทย



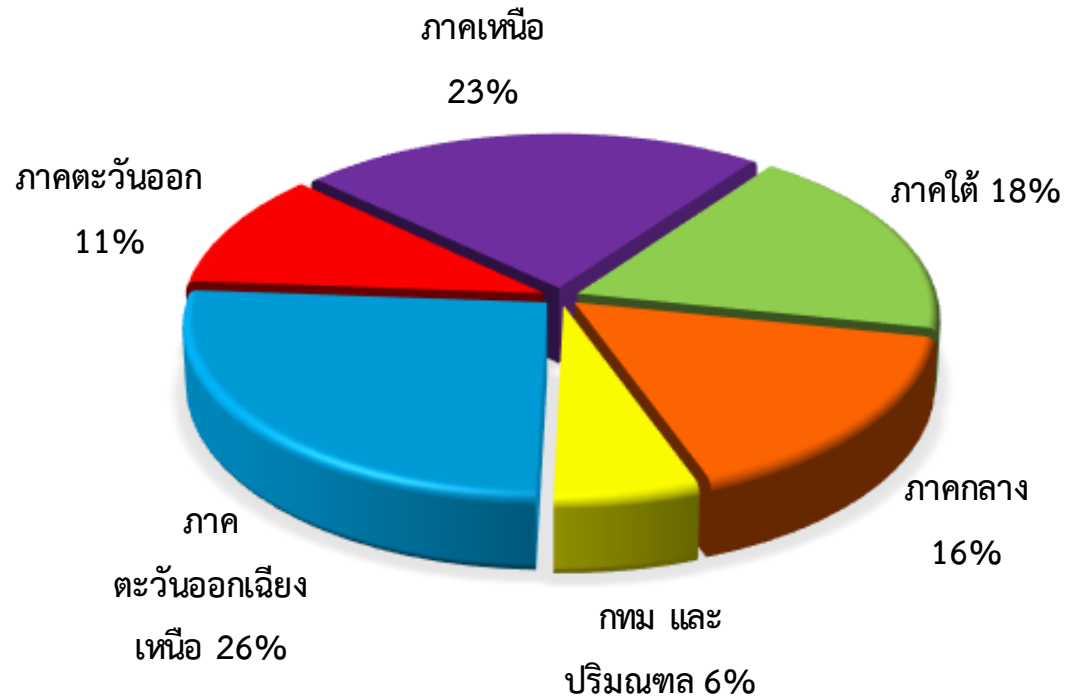
UTCC
Center for Economic
and Business Forecasting
ศูนย์พยากรณ์เศรษฐกิจและธุรกิจ

ดัชนีความเชื่อมั่นหอการค้าไทย ประจำเดือนมิถุนายน 2564 (TCC CONFIDENCE INDEX)

หอการค้าไทย ร่วมกับ ศูนย์พยากรณ์เศรษฐกิจและธุรกิจ มหาวิทยาลัยหอการค้าไทย

สัดส่วนของกลุ่มตัวอย่าง

จำแนกตามภูมิภาค



ภาคเศรษฐกิจที่เด่นของจังหวัด



ช่วงที่สำรวจข้อมูล: 23-30 มิถุนายน 2564

จำนวนตัวอย่าง: 369 ตัวอย่าง

ปัจจัยที่มีผลกระทบต่อดัชนีความเชื่อมั่นของหอการค้าไทย

ปัจจัยด้านลบ

- ความวิตกกังวลต่อการแพร่ระบาดของไวรัส COVID-19 สายพันธุ์เดลต้า ส่งผลกระทบต่อ การดำเนินชีวิตของประชาชน การทำธุรกิจ และภาวะเศรษฐกิจของประเทศทั้งปัจจุบันและ ในอนาคต หากสถานการณ์ COVID-19 ยังไม่สามารถควบคุมได้
- มาตรการเร่งด่วน ในพื้นที่เป้าหมายเฉพาะ 10 จังหวัด ทั้งในกรุงเทพฯ และปริมณฑล และ 4 จังหวัดชายแดนภาคใต้ ที่ให้มีการหยุดงานก่อสร้างโดยเน้นไปที่โครงการขนาดใหญ่ อย่าง น้อย 30 วัน
- การสั่งปิดกิจการทางธุรกิจในหลายประเภท ทำให้ไม่สามารถดำเนินกิจกรรมทางเศรษฐกิจได้
- กนง. ปรับลดประมาณการเศรษฐกิจไทย (จีดีพี) ปี 2464 โดยคาดว่าจะขยายตัว 1.8% จาก เดิมคาดว่าจะขยายตัว 3.0% และในปี 2565 คาดว่าจะขยายตัว 3.9% จากเดิมที่คาดว่าจะ ขยายตัว 4.7% ตามแนวโน้มนักท่องเที่ยวต่างชาติที่ปรับลดลง
- ธุรกิจเริ่มขาดสภาพคล่องและทยอยปิดกิจการ ส่งผลให้มีการปลดคนงานเพิ่มขึ้น หรือมีการ ลดเงินเดือนอย่างต่อเนื่อง
- SET Index เดือน มิ.ย. 64 ปรับตัวลดลง 5.80 จุด จาก 1,593.59 ณ สิ้นเดือน พ.ค. 64 เป็น 1,587.79 ณ สิ้นเดือน มิ.ย. 64
- ค่าเงินบาทปรับตัวอ่อนค่าเล็กน้อยจากระดับ 31.299 ฿/\$ ณ สิ้นเดือน พ.ค. 64 เป็น 31.438 ฿/\$ ณ สิ้นเดือน มิ.ย. 64
- ระดับราคาน้ำมันขายปลีกในประเทศปรับตัวเพิ่มขึ้นโดยแก๊สโซฮอล์ ออกเทน 91 (E10) และ แก๊สโซฮอล์ ออกเทน 95 (E10) ปรับตัวเพิ่มขึ้นประมาณ 1.10 บาทต่อลิตร
- มาตรการภาครัฐเข้าไม่ถึงผู้ประกอบการที่ได้รับผลกระทบ

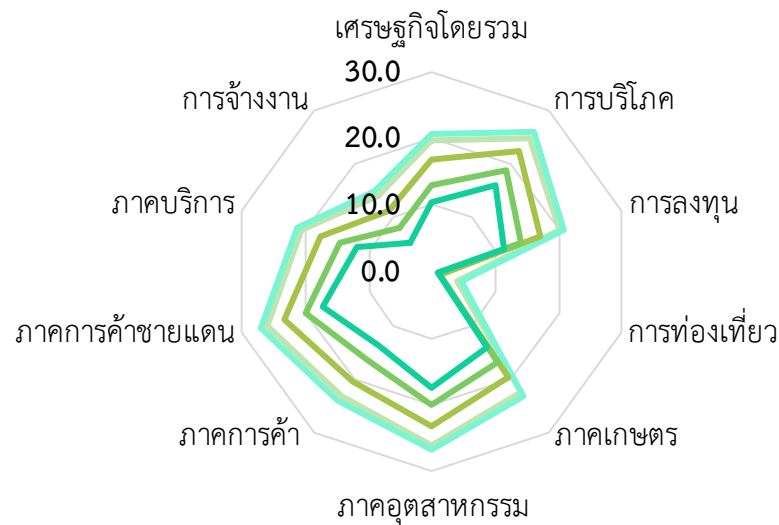
ปัจจัยด้านบวก

- แผนการเร่งฉีดวัคซีน COVID ให้กับประชาชนเป็นรูปธรรมมากขึ้น ตลอดจนการฉีด วัคซีนของทั้งโลกทำให้สถานการณ์ COVID-19 ในระดับโลกปรับตัวดีขึ้น รวมทั้งการ ปรับพื้นที่สถานการณ์และผ่อนคลายมาตรการ COVID-19 ส่งผลให้ผู้ประกอบการบาง กิจการกลับมาดำเนินการได้
- กนง. มีมติเป็นเอกฉันท์ให้คงอัตราดอกเบี้ยนโยบายไว้ที่ 0.5% ต่อปี โดยประเมินว่า เศรษฐกิจได้รับผลกระทบจากการระบาดโควิด-19 ซึ่งมีความเสี่ยงด้านต่ำ และ คณะกรรมการเร่งให้ดำเนินนโยบายการปรับโครงสร้างหนี้และเร่งดำเนินการด้าน สินเชื่อฟื้นฟูมากกว่าการลดดอกเบี้ย
- การส่งออกของไทยเดือน พ.ค. 64 ขยายตัวร้อยละ 41.59 มูลค่าอยู่ที่ 23,057.91 ล้านดอลลาร์สหรัฐฯ และการนำเข้าขยายตัวร้อยละ 63.54 มีมูลค่าอยู่ที่ 22,261.96 ล้านดอลลาร์สหรัฐฯ ส่งผลให้ดุลการค้าเกินดุล 795.95 ล้านดอลลาร์สหรัฐฯ

สถานการณ์เศรษฐกิจของจังหวัด ประจำเดือนมิถุนายน 2564

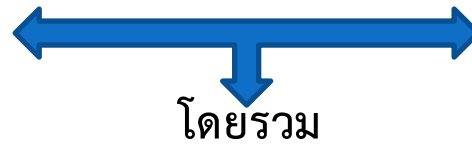
ประเด็น	ปัจจุบัน			คาดการณ์ 6 เดือนข้างหน้า		
	แย่ลง	ไม่เปลี่ยนแปลง	ดีขึ้น	แย่ลง	ไม่เปลี่ยนแปลง	ดีขึ้น
เศรษฐกิจของจังหวัดโดยรวม	85.9	7.2	6.9	51.0	33.4	15.6
การบริโภคภายในจังหวัด	71.8	24.0	4.2	50.6	26.6	22.8
การลงทุนของภาคเอกชนในจังหวัด	83.1	11.0	5.9	56.8	24.3	18.9
การท่องเที่ยวภายในจังหวัด	99.0	0.4	0.6	64.2	21.3	14.5
ภาคเกษตรกรรมของจังหวัด	73.1	25.4	1.5	57.9	24.8	17.3
ภาคอุตสาหกรรมของจังหวัด	71.9	21.0	7.1	56.1	27.3	16.6
ภาคการค้าของจังหวัด	83.1	6.7	10.2	52.9	22.1	25.0
ภาคการค้าชายแดนของจังหวัด	67.3	30.9	1.8	45.5	37.3	17.2
ภาคบริการของจังหวัดปัจจุบัน	82.5	11.4	6.1	53.3	19.3	27.4
การจ้างงานในจังหวัดปัจจุบัน	90.8	7.3	1.9	35.7	53.0	11.3

ดัชนีความเชื่อมั่นของหอการค้าไทย

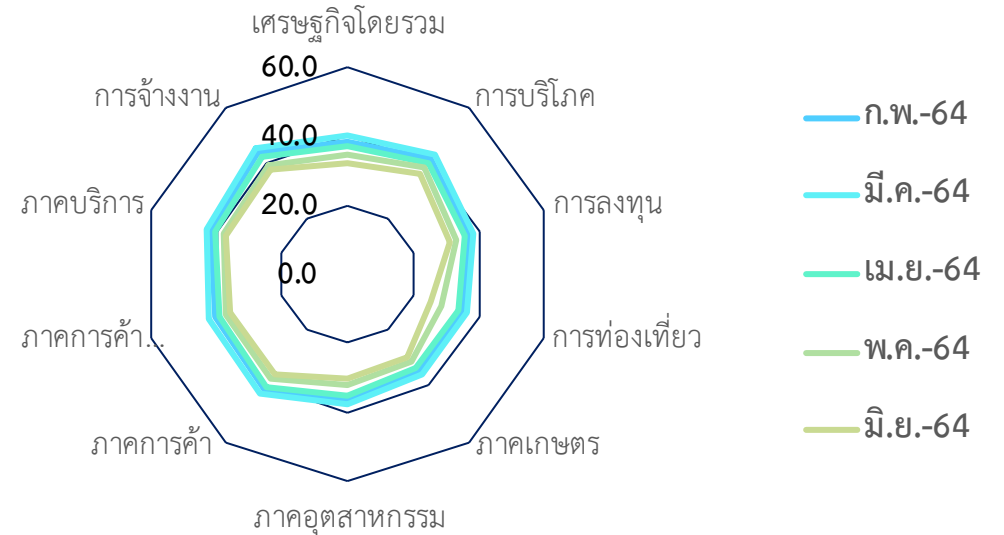


ปัจจุบัน

- ก.พ.-64
- มี.ค.-64
- เม.ย.-64
- พ.ค.-64
- มิ.ย.-64



โดยรวม



อนาคต

- ก.พ.-64
- มี.ค.-64
- เม.ย.-64
- พ.ค.-64
- มิ.ย.-64

	เศรษฐกิจโดยรวม	การบริโภค	การลงทุน	การท่องเที่ยว	ภาคเกษตร	ภาคอุตสาหกรรม	ภาคการค้าขายแดน	ภาคบริการ	การจ้างงาน	
มี.ค.-64	30.3	34.2	29.6	20.7	29.7	32.4	33.5	34.6	32.3	29.9
เม.ย.-64	27.1	31.3	26.4	17.4	26.8	29.2	30.4	31.4	29.2	26.7
พ.ค.-64	23.7	28.5	23.5	14.9	24.2	26.2	27.2	28.7	26.3	23.7
มิ.ย.-64	21.4	26.2	21.2	13.0	22.0	23.9	24.8	26.6	24.4	21.7
ผลต่าง mom	-2.3	-2.3	-2.3	-1.9	-2.2	-2.3	-2.4	-2.1	-1.9	-2.0

ดัชนีความเชื่อมั่นหอการค้าไทย (Thai Chamber of Commerce Confidence Index)

Month	ปัจจุบัน	อนาคต	TCC-CI
มิ.ย.-63	25.0	37.9	31.5
ก.ค.-62	24.8	38.8	31.8
ส.ค.-63	24.9	39.6	32.3
ก.ย.-63	25.2	39.8	32.5
ต.ค.-63	25.4	41.0	33.2
พ.ย.-63	25.6	41.7	33.7
ธ.ค.-63	23.7	39.9	31.8
ม.ค.-64	21.7	37.9	29.8
ก.พ.-64	20.1	39.1	29.6
มี.ค.-64	20.9	40.5	30.7
เม.ย.-64	17.3	37.8	27.6
พ.ค.-64	14.3	35.0	24.7
มิ.ย.-64	11.9	33.1	22.5

สถานการณ์เศรษฐกิจของจังหวัดในปัจจุบันและคาดการณ์ 6 เดือนข้างหน้า ประจำเดือนมิถุนายน 2564



กรุงเทพฯ และปริมณฑล

ปัจจัยบวกที่สำคัญของ กทม. และปริมณฑล

1. มาตรการของภาครัฐที่เริ่มมีการผ่อนคลายให้กับบางกิจการ และการบรรเทาผลกระทบประชาชนจากสถานการณ์การแพร่ระบาดของโควิด-19

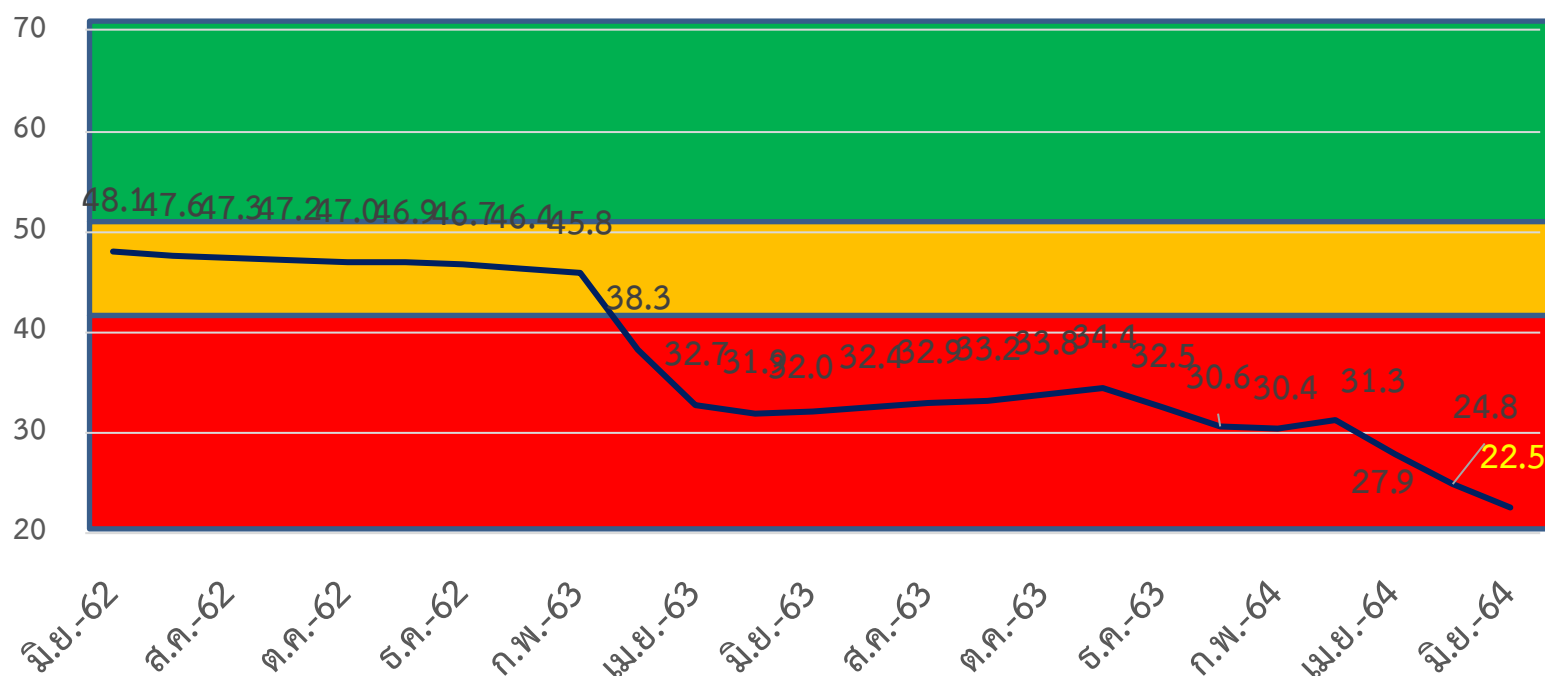
ปัจจัยลบที่สำคัญของ กทม. และปริมณฑล

1. ความกังวลของผลกระทบต่อเนื่องจากสถานการณ์การแพร่ระบาดของเชื้อไวรัสโควิด 19 ที่ยังไม่มีแนวโน้มดีขึ้น
2. ความไม่แน่นอนของสถานการณ์การแพร่ระบาดของโรคติดเชื้อไวรัสโควิด 19 สายพันธุ์เดลต้า และการรับมือกับสถานการณ์ของประชาชนในอนาคต
3. คำสั่งปิดกิจการของภาครัฐ
4. การขาดแคลนวัคซีน COVID-19
5. ปัญหาการว่างงานมากขึ้นทำให้รายได้ครัวเรือนลดลง
6. ธุรกิจเริ่มแบกรับภาระไม่ไหว และปิดกิจการลง

สิ่งที่ต้องการให้เร่งแก้ไข

1. ควบคุมและหยุดการแพร่ระบาดของเชื้อไวรัสโควิด 19 ในพื้นที่แหล่งคลัสเตอร์อย่างรวดเร็ว และหาวัคซีนให้กับภาคธุรกิจและประชาชนอย่างทั่วถึงและรวดเร็ว
2. เร่งแก้ไขปัญหาค้นคิดเชื่อแล้วยังไม่ได้รับการรักษาให้เข้าถึงการสาธารณสุข

	เศรษฐกิจของจังหวัด	การบริโภค	การลงทุน	ท่องเที่ยว	เกษตรกรรม	อุตสาหกรรม	การค้า	การค้าชายแดน	ภาคบริการ	การจ้างงาน
พ.ค.	22.9	28.0	22.3	14.5	25.0	27.5	28.6	30.0	25.1	24.8
มิ.ย.	20.4	25.5	19.8	12.4	22.8	25.1	26.1	27.8	22.9	22.6
mom	-2.5	-2.5	-2.5	-2.1	-2.2	-2.4	-2.5	-2.2	-2.2	-2.2



	June-63	July -63	Aug-63	Sep-63	Oct-63	Nov-63	Dec-63	Jan-64	Feb-64	Mar-64	Apr-64	May-64	June-64
ปัจจุบัน	24.1	23.8	24.0	24.1	24.4	24.6	22.7	20.7	18.9	19.6	15.8	12.6	9.9
อนาคต	39.8	40.9	41.8	42.3	43.2	44.1	42.3	40.5	41.8	42.9	39.9	36.9	35.0

ภาคกลาง

ปัจจัยบวกที่สำคัญของ ภาคกลาง

1. มาตรการของภาครัฐที่เริ่มมีการผ่อนคลายให้กับบางกิจการ และการบรรเทาผลกระทบประชาชนจากสถานการณ์การแพร่ระบาดของโควิด-19

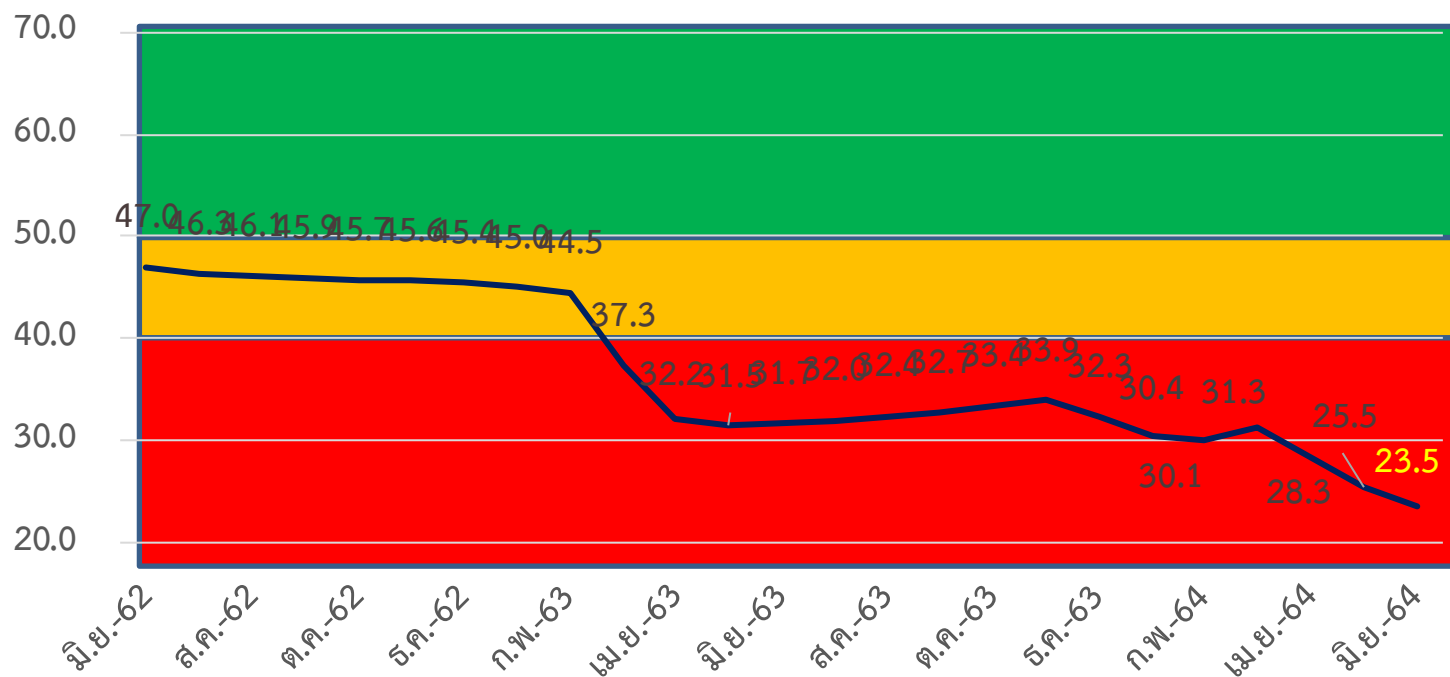
ปัจจัยลบที่สำคัญของ ภาคกลาง

1. ความไม่มั่นใจในสถานการณ์การแพร่ระบาดของโรคติดเชื้อไวรัสโควิด 19 สายพันธุ์เดลต้า ระลอกใหม่ที่กระจายตัวมาต่างจังหวัด
2. ความกังวลของผลกระทบต่อเนื่องจากสถานการณ์การแพร่ระบาดของเชื้อไวรัสโควิด 19 ที่ยังไม่มีแนวโน้มดีขึ้น
3. กำลังซื้อของประชาชนลดลง เนื่องจากขาดรายได้จากการถูกเลิกจ้างงาน
4. ปัญหาหนี้สินในครัวเรือนเพิ่มสูงขึ้น
5. ภาคธุรกิจเข้าไม่ถึงมาตรการของรัฐฯ

สิ่งที่ต้องการให้เร่งแก้ไข

1. ควบคุมการเดินทางของคนจากพื้นที่สีแดงไม่ควรให้กระจายการแพร่ระบาดเชื้อไวรัส COVID 19
2. เร่งจัดการจัดสรรวัคซีนคุณภาพสูงเพื่อยุติปัญหาของการแพร่ระบาดเชื้อไวรัส COVID 19 ให้เสร็จสิ้น

	เศรษฐกิจของจังหวัด	การบริโภค	การลงทุน	ท่องเที่ยว	เกษตรกรรม	อุตสาหกรรม	การค้า	การค้าชายแดน	ภาคบริการ	การจ้างงาน
พ.ค.	27.0	29.2	24.5	15.7	22.5	27.4	28.1	30.0	27.2	23.5
มิ.ย.	24.8	26.9	22.3	13.9	20.4	25.2	25.8	28.0	25.4	21.6
mom	-2.2	-2.3	-2.2	-1.8	-2.1	-2.2	-2.3	-2.0	-1.8	-1.9



	June-63	July -63	Aug-63	Sep-63	Oct-63	Nov-63	Dec-63	Jan-64	Feb-64	Mar-64	Apr-64	May-64	June-64
ปัจจุบัน	25.0	24.8	25.0	25.3	25.7	25.8	24.1	22.2	20.5	21.4	18.0	15.2	12.9
อนาคต	38.3	39.2	39.8	40.0	41.1	42.0	40.4	38.5	39.7	41.1	38.5	35.8	34.0

ภาคตะวันออก

ปัจจัยบวกที่สำคัญ ภาคตะวันออก

1. ภาคเกษตรได้รับปัจจัยการสนับสนุนจากปริมาณน้ำมีเพียงพอและสภาพอากาศเอื้ออำนวยต่อการเพาะปลูก
2. ภาคอุตสาหกรรมได้รับปัจจัยสนับสนุนจากภาครัฐมีมาตรการกระตุ้นเศรษฐกิจจึงส่งผลให้มีความต้องการสินค้าอุตสาหกรรมมากขึ้น

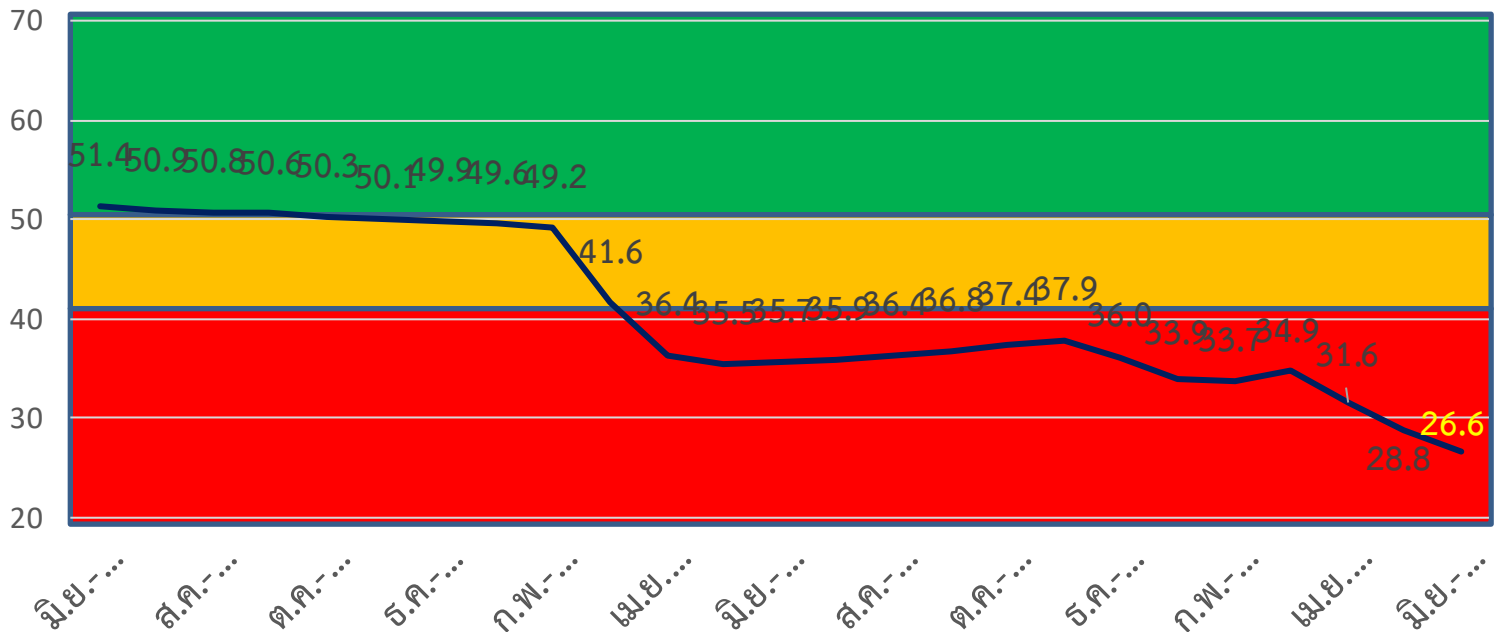
ปัจจัยลบที่สำคัญ ภาคตะวันออก

1. ความไม่มั่นใจในสถานการณ์การแพร่ระบาดของโรคติดเชื้อไวรัสโคโรนา 2019 สายพันธุ์เดลต้า และผลกระทบต่อเนื่องจากสถานการณ์การแพร่ระบาดของเชื้อไวรัสโคโรนา 2019 ที่ยังไม่มีความโน้มถ่วงดีขึ้น
2. กิจกรรมทางเศรษฐกิจชะลอตัวลง รวมถึงกำลังซื้อจากประชาชนลดลง
3. จำนวนนักท่องเที่ยวที่ยังชะลอตัวลงอย่างมาก
4. มาตรการภาครัฐไม่สามารถเยียวยาภาคธุรกิจได้อย่างทั่วถึง

สิ่งที่ต้องการให้เร่งแก้ไข

1. เร่งจัดสรรวัคซีนที่มีคุณภาพเพื่อหยุดยั้งการแพร่ระบาดของเชื้อไวรัส COVID 19 ให้กับประชาชนเพื่อสร้างภูมิคุ้มกันหมู่
2. พัฒนาเศรษฐกิจฐานรากและชุมชนให้เข้มแข็ง

	เศรษฐกิจของจังหวัด	การบริโภค	การลงทุน	ท่องเที่ยว	เกษตรกรรม	อุตสาหกรรม	การค้า	การค้าชายแดน	ภาคบริการ	การจ้างงาน
พ.ค.	29.3	34.5	29.8	18.5	31.8	27.8	31.5	30.6	27.3	26.0
มิ.ย.	27.0	32.2	27.5	16.5	29.5	25.6	29.1	28.5	25.3	23.9
mom	-2.3	-2.3	-2.3	-2.0	-2.3	-2.2	-2.4	-2.1	-2.0	-2.1



	Jun-63	Jul-63	Aug-63	Sep-63	Oct-63	Nov-63	Dec-63	Jan-64	Feb-64	Mar-64	Apr-64	May-64	Jun-64
ปัจจุบัน	29.3	29.0	29.1	29.4	29.8	30.0	27.9	25.7	24.2	25.1	21.4	18.3	15.8
อนาคต	42.0	42.8	43.7	44.0	45.0	45.8	44.0	42.1	43.2	44.6	41.8	39.2	37.3

ภาคตะวันออกเฉียงเหนือ

ปัจจัยบวกที่สำคัญ ภาคตะวันออกเฉียงเหนือ

- ภาคเกษตรเข้าสู่ฤดูเพาะปลูก ประกอบกับการมีนโยบายความช่วยเหลือภาคการเกษตรต่างๆ จากภาครัฐ อาทิ มาตรการประกันรายได้เกษตรกร และการจ้างงานคาดว่าสถานะเศรษฐกิจจะดีขึ้น

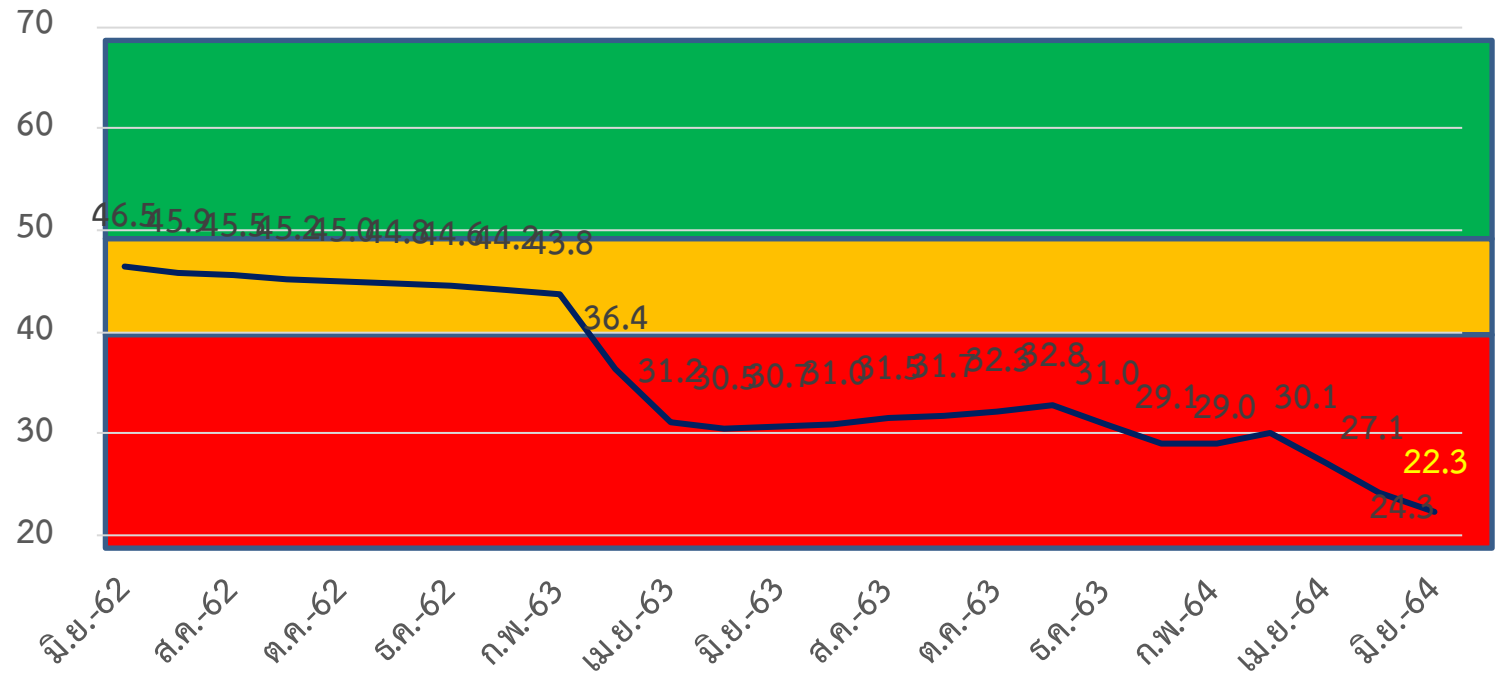
ปัจจัยลบที่สำคัญ ภาคตะวันออกเฉียงเหนือ

- ความไม่มั่นใจในสถานการณ์การแพร่ระบาดของโรคติดเชื้อไวรัสโคโรนา 19 สายพันธุ์เดลต้า ที่แพร่ระบาดได้เร็ว
- ปัญหากำลังคนด้านสาธารณสุขที่ไม่เพียงพอต่อจำนวนผู้ติดเชื้อในช่วงที่มีจำนวนมากขณะเกิดวิกฤติ
- ปัญหาด้านรายได้ที่ต่ำ ที่ค่าครองชีพยังคงทรงตัวสูง
- จำนวนคนว่างงานชั่วคราว และตกงานเพิ่มมากขึ้น เนื่องจากการลือคดาวนในบางกิจการ
- หนี้ครัวเรือนที่เพิ่มสูงขึ้น รวมทั้งกำลังซื้อของประชาชนในพื้นที่ลดลง

สิ่งที่ต้องการให้เร่งแก้ไข

- เร่งจัดสรรวัคซีนที่มีคุณภาพเพื่อหยุดยั้งการแพร่ระบาดของเชื้อไวรัส COVID 19 ให้กับประชาชนเพื่อสร้างภูมิคุ้มกัน
- สร้างความเชื่อมั่นให้กับธุรกิจ และออกมาตรการพยุงธุรกิจ เช่น การชะลอการชำระหนี้ ปรับดอกเบี้ย เป็นต้น

	เศรษฐกิจของจังหวัด	การบริโภค	การลงทุน	ท่องเที่ยว	เกษตรกรรม	อุตสาหกรรม	การค้า	การค้าชายแดน	ภาคบริการ	การจ้างงาน
พ.ค.	24.6	26.1	23.9	12.7	28.3	25.4	26.0	27.7	24.1	23.8
มิ.ย.	22.5	24.0	21.9	10.9	26.2	23.3	23.7	25.6	22.3	21.9
mom	-2.1	-2.1	-2.0	-1.8	-2.1	-2.1	-2.3	-2.1	-1.8	-1.9



	June-63	July -63	Aug-63	Sep-63	Oct-63	Nov-63	Dec-63	Jan-64	Feb-64	Mar-64	Apr-64	May-64	June-64
ปัจจุบัน	23.2	23.1	23.2	23.3	23.7	23.9	22.1	20.1	18.8	19.7	16.3	13.4	11.2
อนาคต	38.2	38.9	39.7	40.1	40.8	41.7	39.9	38.1	39.2	40.4	37.9	35.2	33.4

ภาคเหนือ

ปัจจัยบวกที่สำคัญของ ภาคเหนือ

1. สถานการณ์การแพร่ระบาดของโรคติดเชื้อไวรัสโควิด 19 จะมีแนวโน้มคลี่คลายลงจากการฉีดวัคซีนให้กับประชาชนที่เพิ่มขึ้นซึ่งจะส่งผลให้ผู้ประกอบการกลับมาเปิดกิจการได้ตามปกติ

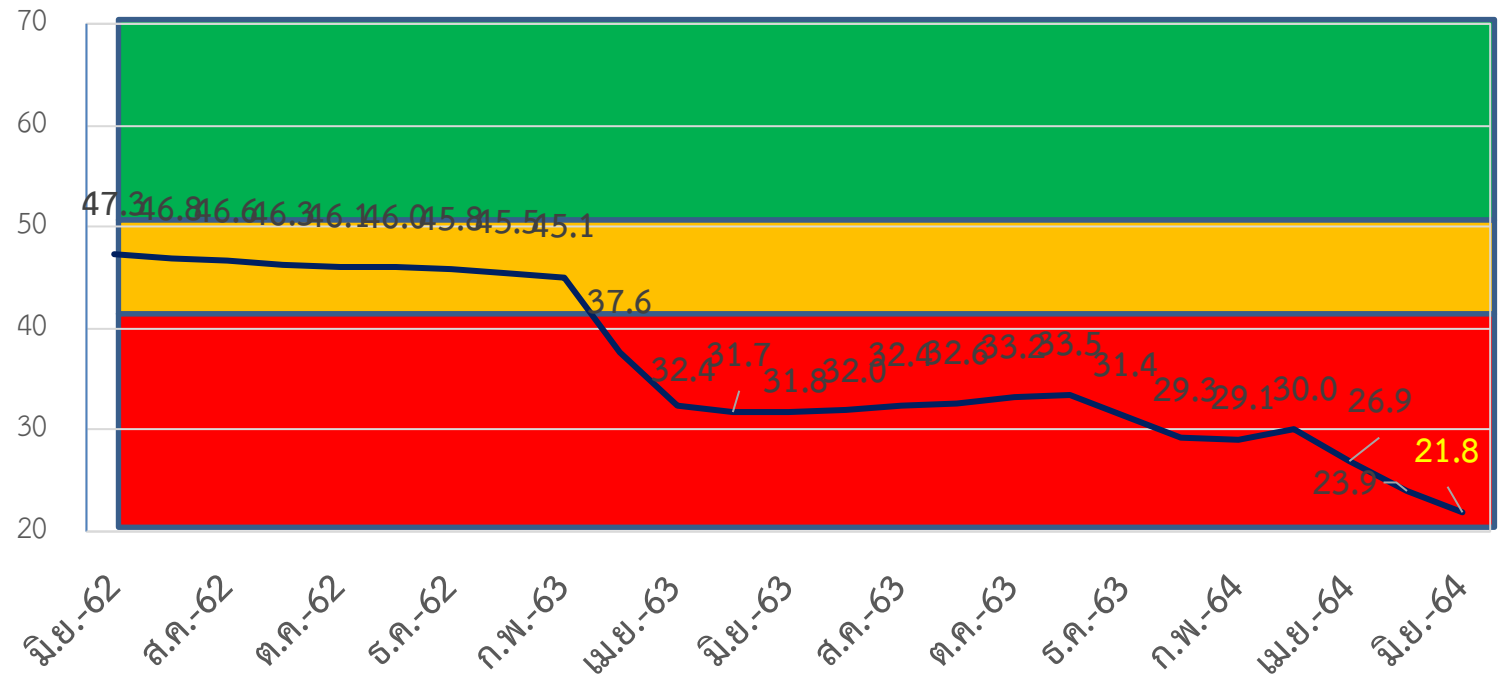
ปัจจัยลบที่สำคัญของ ภาคเหนือ

1. ความไม่มั่นใจในสถานการณ์การแพร่ระบาดของโรคติดเชื้อไวรัสโควิด 19 สายพันธุ์เดลต้า ที่แพร่ระบาดได้เร็ว
2. ปัญหากำลังคนด้านสาธารณสุขที่ไม่เพียงพอต่อจำนวนผู้ติดเชื้อในช่วงที่มีจำนวนมากขณะเกิดวิกฤติ
3. ปัญหาหนี้สินของภาคธุรกิจและภาคครัวเรือนเพ่งสูงขึ้นอย่างต่อเนื่อง
4. ธุรกิจเริ่มขาดสภาพคล่องในการดำเนินกิจการ
5. ปัญหาการว่างงานของประชาชนเพิ่มขึ้น

สิ่งที่ต้องการให้เร่งแก้ไข

1. เร่งจัดการปัญหาของการแพร่ระบาดเชื้อไวรัส COVID 19 ให้เสร็จสิ้นเพื่อเศรษฐกิจจะได้กลับมาขับเคลื่อนอย่างปกติ
2. ออกมาตรการที่เคร่งครัดกับกลุ่มบุคคลที่เดินทางมาจากพื้นที่สีแดงต้องกักตัวตามกำหนดของพื้นที่ปลายทาง

	เศรษฐกิจของจังหวัด	การบริโภค	การลงทุน	ท่องเที่ยว	เกษตรกรรม	อุตสาหกรรม	การค้า	การค้าชายแดน	ภาคบริการ	การจ้างงาน
พ.ค.	23.8	29.0	23.3	15.1	25.7	25.5	25.6	27.0	24.3	22.5
มิ.ย.	21.6	26.8	21.2	13.2	23.7	23.3	23.3	24.9	22.5	20.5
mom	-2.2	-2.2	-2.1	-1.9	-2.0	-2.2	-2.3	-2.1	-1.8	-2.0



	June-63	July -63	Aug-63	Sep-63	Oct-63	Nov-63	Dec-63	Jan-64	Feb-64	Mar-64	Apr-64	May-64	June-64
ปัจจุบัน	24.9	24.7	24.8	25.0	25.2	25.3	23.1	21.0	19.4	20.1	16.6	13.5	11.1
อนาคต	38.6	39.3	40.0	40.4	41.2	41.6	39.7	37.6	38.8	39.9	37.1	34.2	32.4

ภาคใต้

ปัจจัยบวกที่สำคัญ ภาคใต้

1. ภาคอุตสาหกรรมและภาคเกษตรจากความต้องการสินค้าอุตสาหกรรมที่เกี่ยวข้องเนื่องกับยางพาราเพิ่มสูงขึ้นจากสถานะเศรษฐกิจของประเทศคู่ค้าที่เริ่มฟื้นตัวหลังจากมีการฉีดวัคซีนป้องกันโรค
2. การเตรียมพร้อมการเปิดให้นักท่องเที่ยวเดินทางเข้ามาใน จ.ภูเก็ต

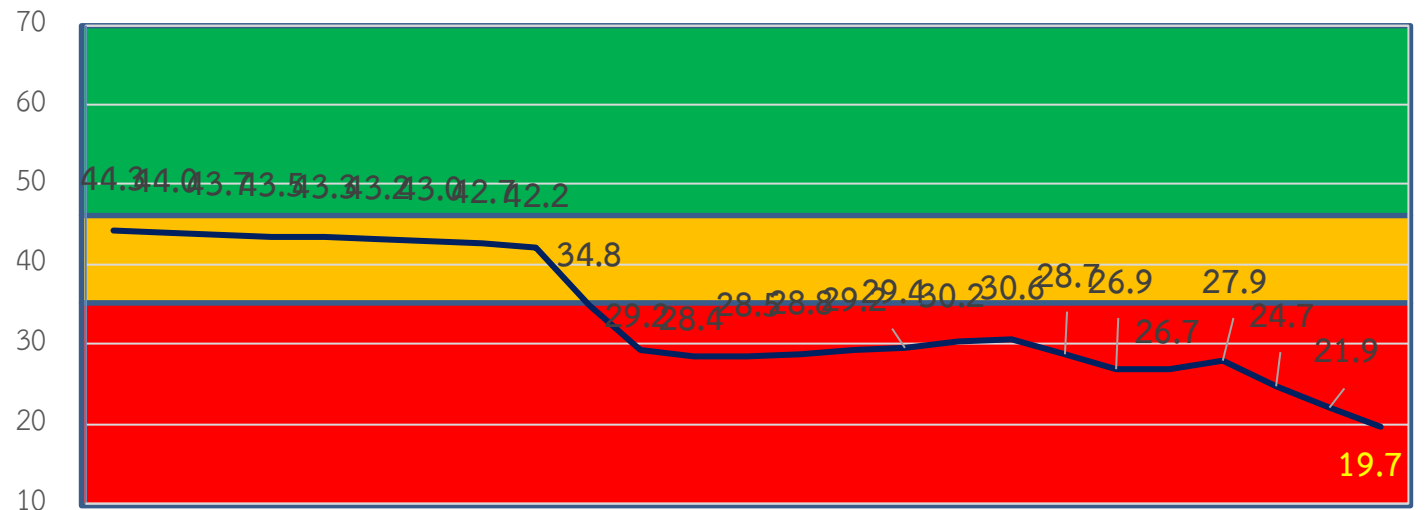
ปัจจัยลบที่สำคัญ ภาคใต้

1. ผลกระทบต่อเนื่องจากสถานการณ์การแพร่ระบาดของเชื้อไวรัสโควิด 19 สายพันธุ์เดลต้า ที่แพร่ระบาดได้เร็ว
2. ปัญหาการปิดกิจการจากสถานะเศรษฐกิจในปัจจุบันที่ได้รับผลกระทบอย่างต่อเนื่องตั้งแต่ปี 2563
3. ความกังวลเกี่ยวกับการทดลองเปิดประเทศให้นักท่องเที่ยวต่างชาติเข้ามาใน จ.ภูเก็ต
4. ธุรกิจขาดสภาพคล่องจนต้องปิดกิจการจำนวนมาก
5. หนี้ครัวเรือนเพิ่มสูงขึ้น และกำลังซื้อที่ลดลง

สิ่งที่ต้องการให้เร่งแก้ไข

1. เร่งจัดการปัญหาของการแพร่ระบาดเชื้อไวรัส COVID 19 ให้เสร็จสิ้นเพื่อเศรษฐกิจจะได้กลับมาขับเคลื่อนอย่างปกติ
2. มาตรการป้องกัน และแก้ไขผลกระทบที่จะตามมาเมื่อเปิดรับนักท่องเที่ยว

	เศรษฐกิจของจังหวัด	การบริโภค	การลงทุน	ท่องเที่ยว	เกษตรกรรม	อุตสาหกรรม	การค้า	การค้าชายแดน	ภาคบริการ	การจ้างงาน
พ.ค.	22.4	26.3	21.8	13.8	13.2	23.4	22.1	26.4	23.3	23.2
มิ.ย.	20.0	23.9	19.4	11.8	10.9	21.0	19.6	24.2	21.3	21.1
mom	-2.4	-2.4	-2.4	-2.0	-2.3	-2.4	-2.5	-2.2	-2.0	-2.1



มิ.ย.-62 ส.ค.-62 ต.ค.-62 ธ.ค.-62 ก.พ.-63 เม.ย.-63 มิ.ย.-63 ส.ค.-63 ต.ค.-63 ธ.ค.-63 ก.พ.-64 เม.ย.-64 มิ.ย.-64

	June-63	July -63	Aug-63	Sep-63	Oct-63	Nov-63	Dec-63	Jan-64	Feb-64	Mar-63	Apr-64	May-64	June-64
ปัจจุบัน	22.0	21.7	21.8	21.9	22.3	22.4	20.5	18.6	17.1	18.0	14.4	11.5	8.9
อนาคต	34.9	35.8	36.6	36.8	38.1	38.7	36.9	35.1	36.3	37.7	35.0	32.3	30.4



ข้อเสนอแนะต่อภาครัฐ
และแนวทางการดำเนินการของภาคเอกชน

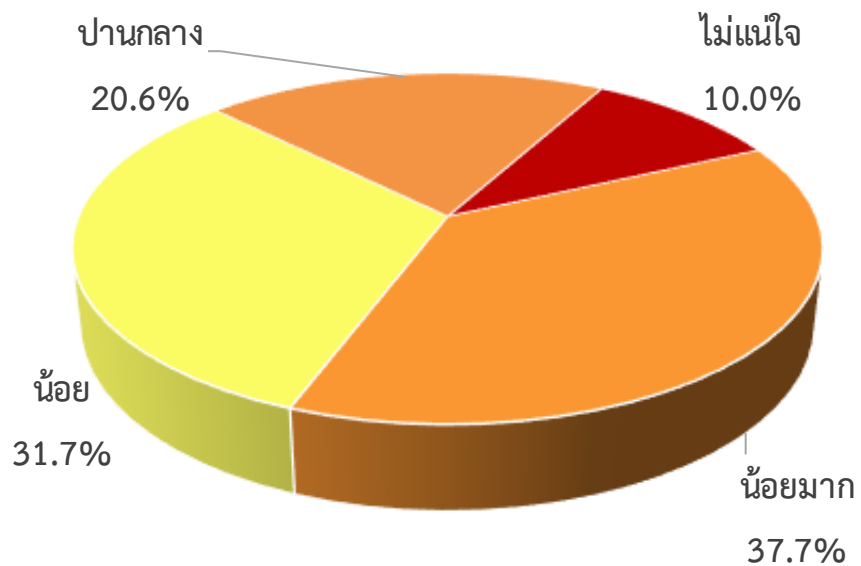
แนวทางการดำเนินการในการแก้ไขปัญหา

- ควบคุมการแพร่ระบาดของเชื้อไวรัสโควิด 19 โดยเฉพาะสายพันธุ์เดลต้าที่มีอัตราการกระจายเชื้อได้รวดเร็วกว่า จนมีผู้ติดเชื้อจำนวนมากที่ไม่สามารถรับการรักษาได้อย่างทันเวลาที่
- เร่งจัดหาวัคซีนป้องกันเชื้อไวรัสโควิด 19 ให้กับประชาชนทั่วประเทศ เพื่อให้เกิดภูมิคุ้มกันหมู่ และสามารถกลับมาดำเนินกิจกรรมทางเศรษฐกิจได้เป็นปกติ
- ออกมาตรการช่วยเหลือเยียวยาภาคธุรกิจที่ได้รับผลกระทบจากการปิดดำเนินกิจกรรมทางธุรกิจโดยลดมาตรการและเงื่อนไขต่างๆ ลงเพื่อให้ภาคธุรกิจสามารถเข้าถึงมาตรการได้
- เร่งหาแนวทางให้ภาคธุรกิจสามารถกลับมาดำเนินธุรกิจได้ โดยการผ่อนปรนการเปิดกิจกรรมหลายๆ ประเภท

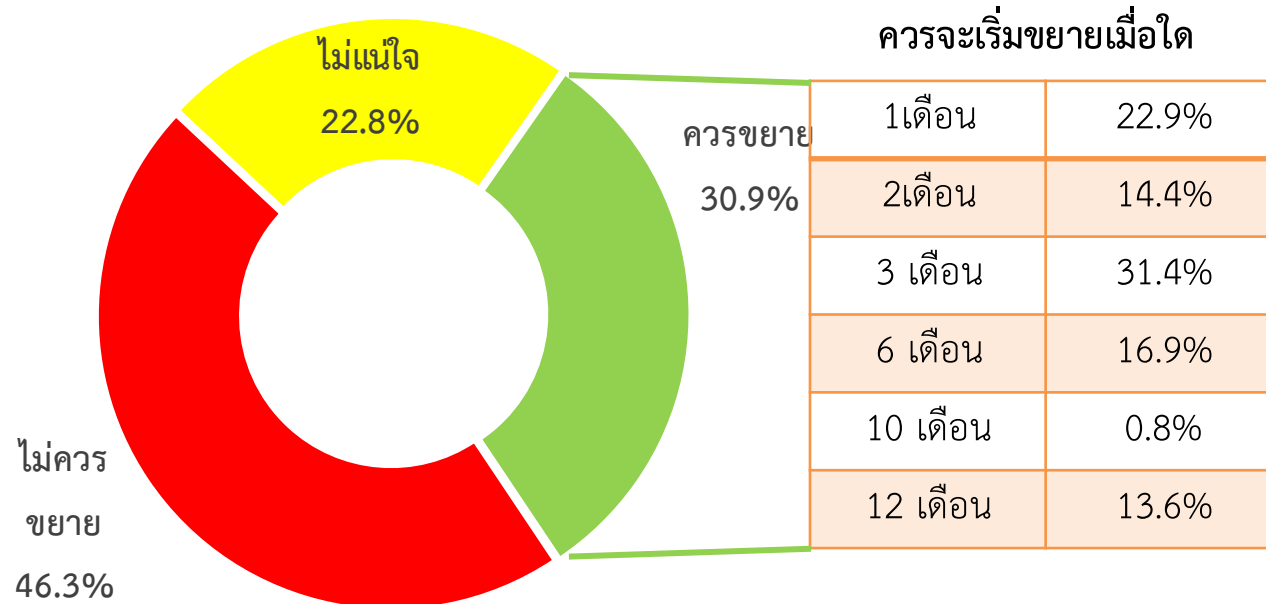
สำรวจเพิ่มเติมเกี่ยวกับสถานการณ์ของภูเก็ตแซนด์บ็อกซ์ (Phuket Sandbox) และมาตรการภาครัฐในปัจจุบัน



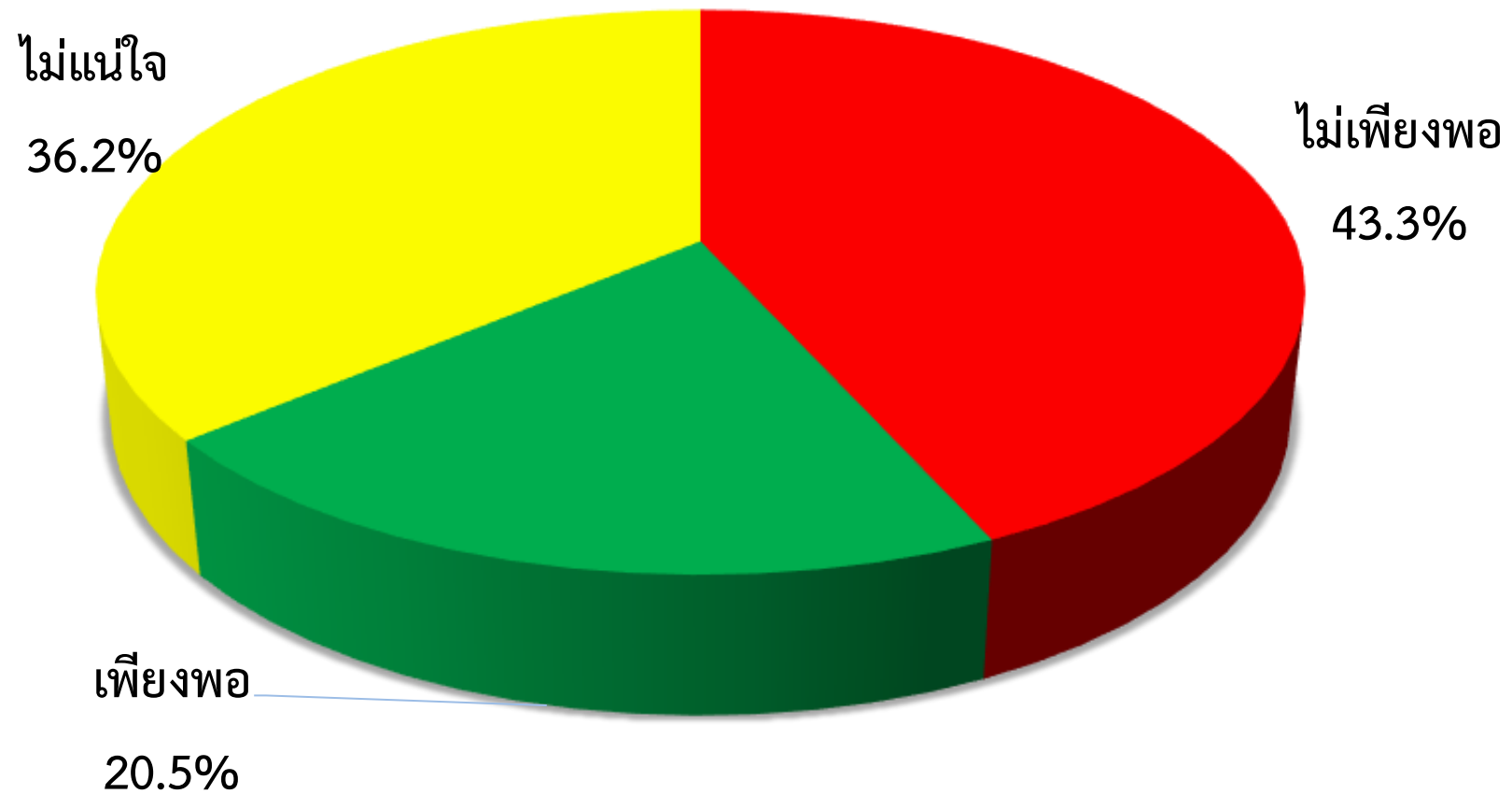
ท่านคิดว่าภูเก็ตแซนด์บ็อกซ์ (Phuket Sandbox) สามารถที่จะกระตุ้นเศรษฐกิจได้มากน้อยเพียงใด



ท่านคิดว่าควรมีการขยายพื้นที่ให้เป็นเช่นเดียวกับภูเก็ตแซนด์บ็อกซ์หรือไม่



ท่านคิดว่ามาตรการที่รัฐบาลออกมานั้นมีความเพียงพอหรือไม่

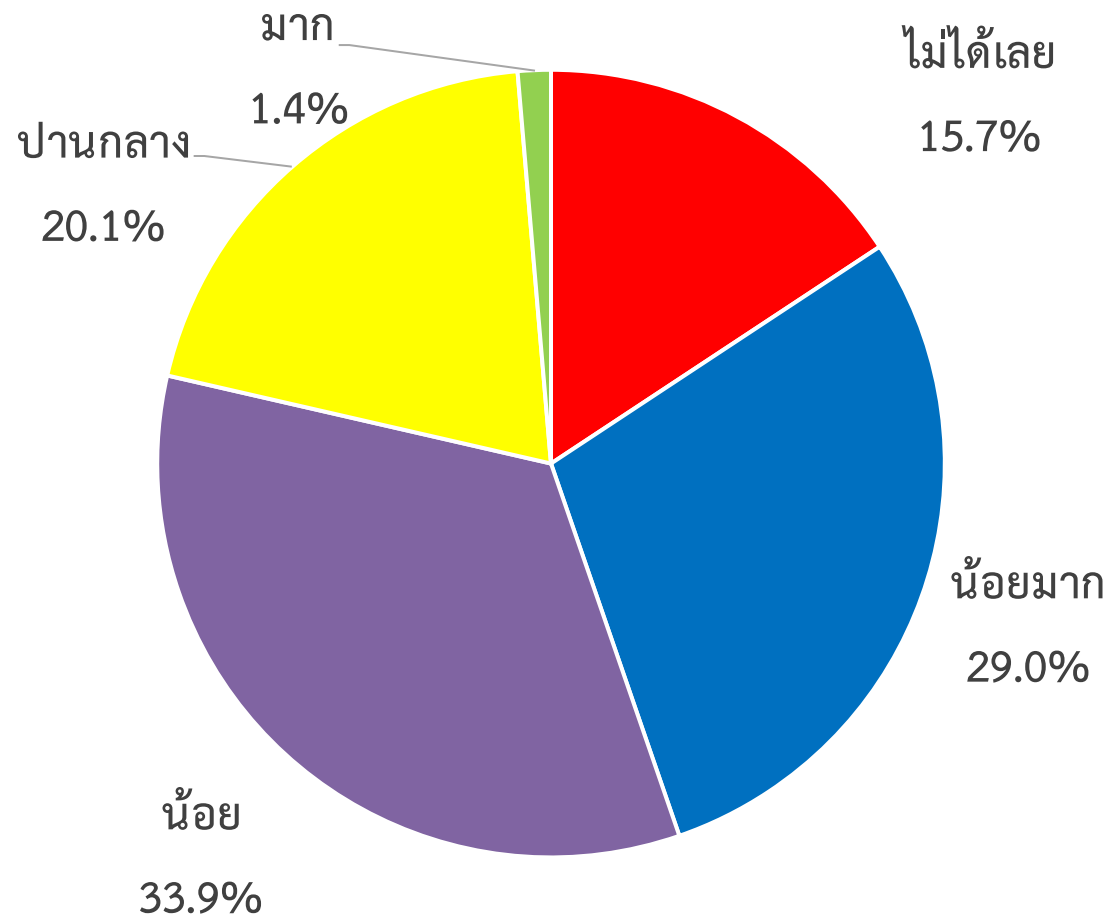


มาตรการเหล่านี้ ท่านคิดว่าผู้ประกอบการ และประชาชนได้รับประโยชน์อย่างน้อยเพียงใด

รายการ	ประชาชนได้รับประโยชน์							ผู้ประกอบการได้รับประโยชน์						
	0	1	2	3	4	5	ค่าเฉลี่ย	0	1	2	3	4	5	ค่าเฉลี่ย
คนละครึ่ง	0.0	0.3	18.4	30.0	31.0	20.3	3.5	0.3	0.0	8.6	22.2	43.4	25.5	3.9
เพิ่มกำลังซื้อให้แก่ผู้มีบัตรสวัสดิการแห่งรัฐ (ผู้มีบัตรฯ)	0.0	0.5	22.5	24.9	30.4	21.7	3.5	0.0	0.0	17.6	15.2	41.5	25.7	3.8
เพิ่มกำลังซื้อให้แก่ผู้ที่ต้องการความช่วยเหลือเป็นพิเศษ	0.0	0.0	17.1	34.7	32.8	15.4	3.5	0.0	0.0	13.8	24.4	41.5	20.3	3.7
โครงการยิ่งใช้ยิ่งได้ (e-voucher)	10.1	21.5	33.4	24.7	6.1	4.2	2.4	0.0	18.9	23.3	32.5	19.4	5.9	2.9
สินเชื่อฟื้นฟูธุรกิจ (Soft Loan)								0.0	10.5	21.1	30.9	23.8	13.7	3.3
มาตรการสนับสนุนการรับโอนทรัพย์สินหลักประกันเพื่อชำระหนี้ (โครงการพักทรัพย์ พักหนี้)								0.0	10.1	22.5	30.1	26.3	10.0	3.3

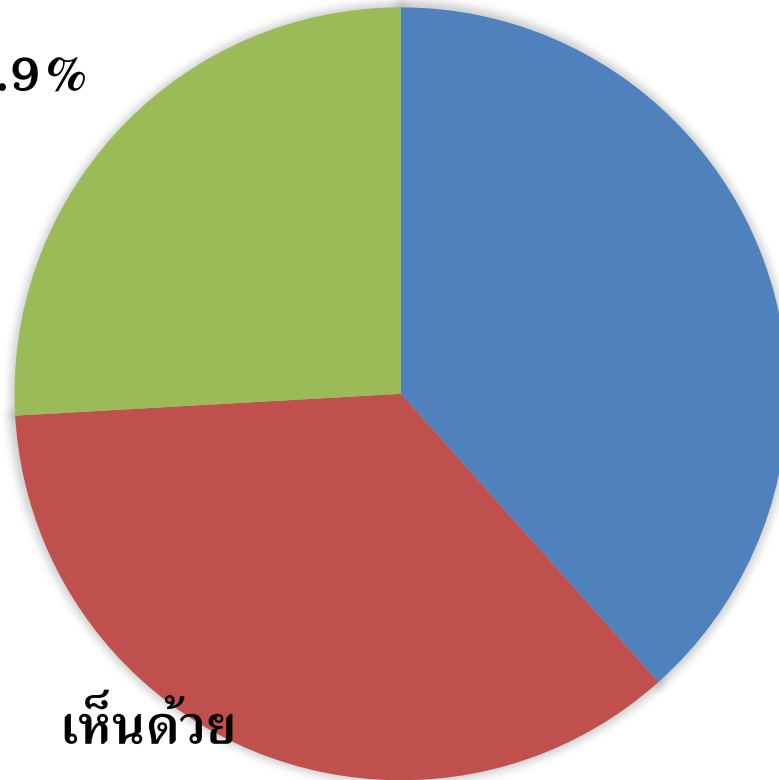
หมายเหตุ: 0 = ไม่ได้รับประโยชน์เลย, 1 = น้อยที่สุด, 2 = น้อย, 3 = ปานกลาง, 4 = มาก, 5 = มากที่สุด

ท่านคิดว่าภาคธุรกิจสามารถเข้าถึงมาตรการที่รัฐบาลออกมาเยียวยาได้มากน้อยเพียงใด



ท่านเห็นด้วยกับการ Lock down เช่นเดียวกับช่วงโควิด-19 รอบที่ 1

ไม่แน่ใจ
25.9%



ไม่เห็นด้วย
38.4%

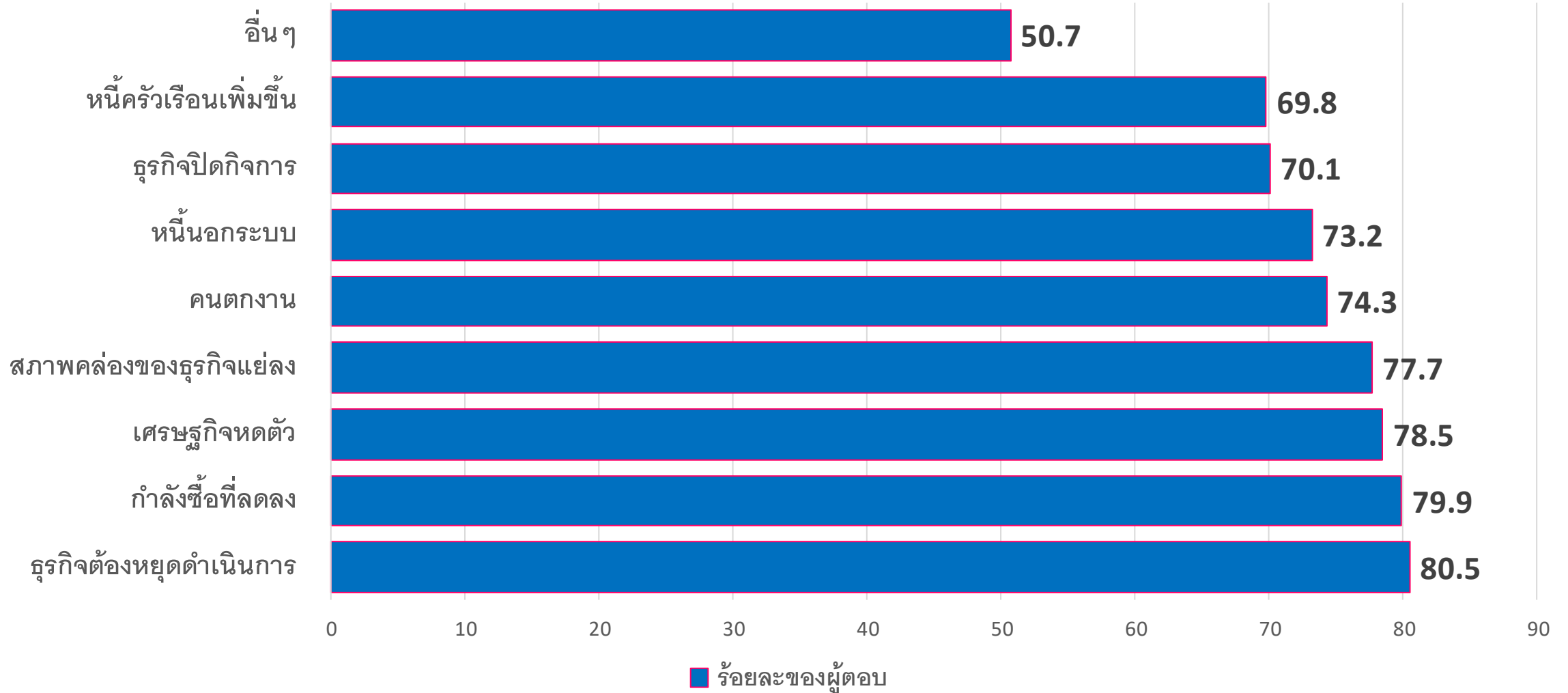
เหตุผล

- เศรษฐกิจแย่อยู่แล้ว
- จังหวัดพึ่งได้รับการผ่อนปรน
- ธุรกิจเริ่มกลับมาดำเนินธุรกิจ
- หากปิดมีโอกาสปิดกิจการ
- ธนาคารไม่ผ่อนปรนการชำระหนี้
- รัฐไม่มีมาตรการรองรับ

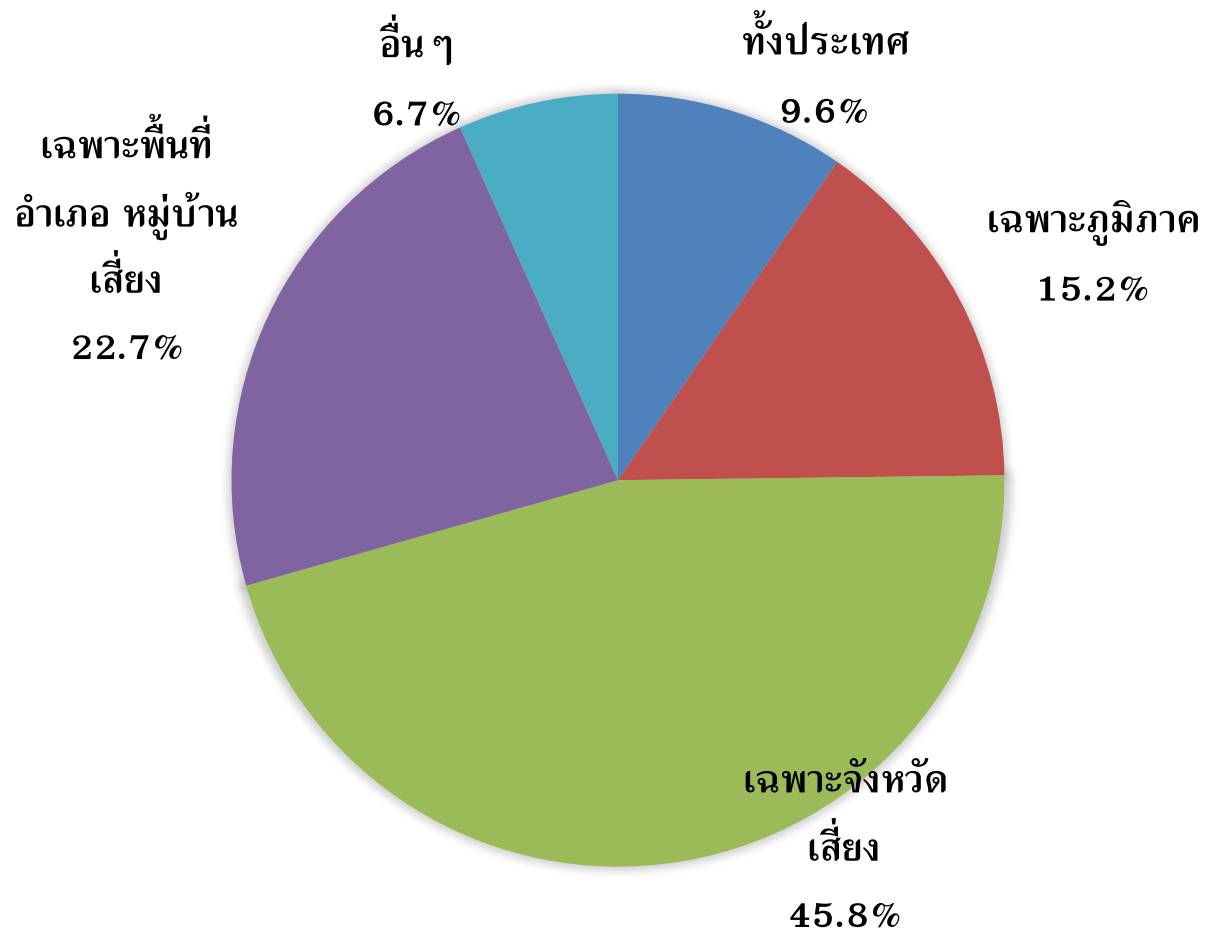
เหตุผล

- จะได้ควบคุมโควิดได้
- หลังคลาย Lock down จะได้กลับมาดำเนินธุรกิจปกติ
- ธุรกิจแย่อยู่แล้ว หาก Lock ก็ไม่น่าส่งผลกระทบต่างจากเดิม
- จะได้ไม่มีการเคลื่อนย้ายคน และจำกัดวงของการแพร่ระบาดได้

หากมีการ Lock down เช่นเดียวกับ Covid รอบที่ 1 ท่านกังวลเรื่องใด

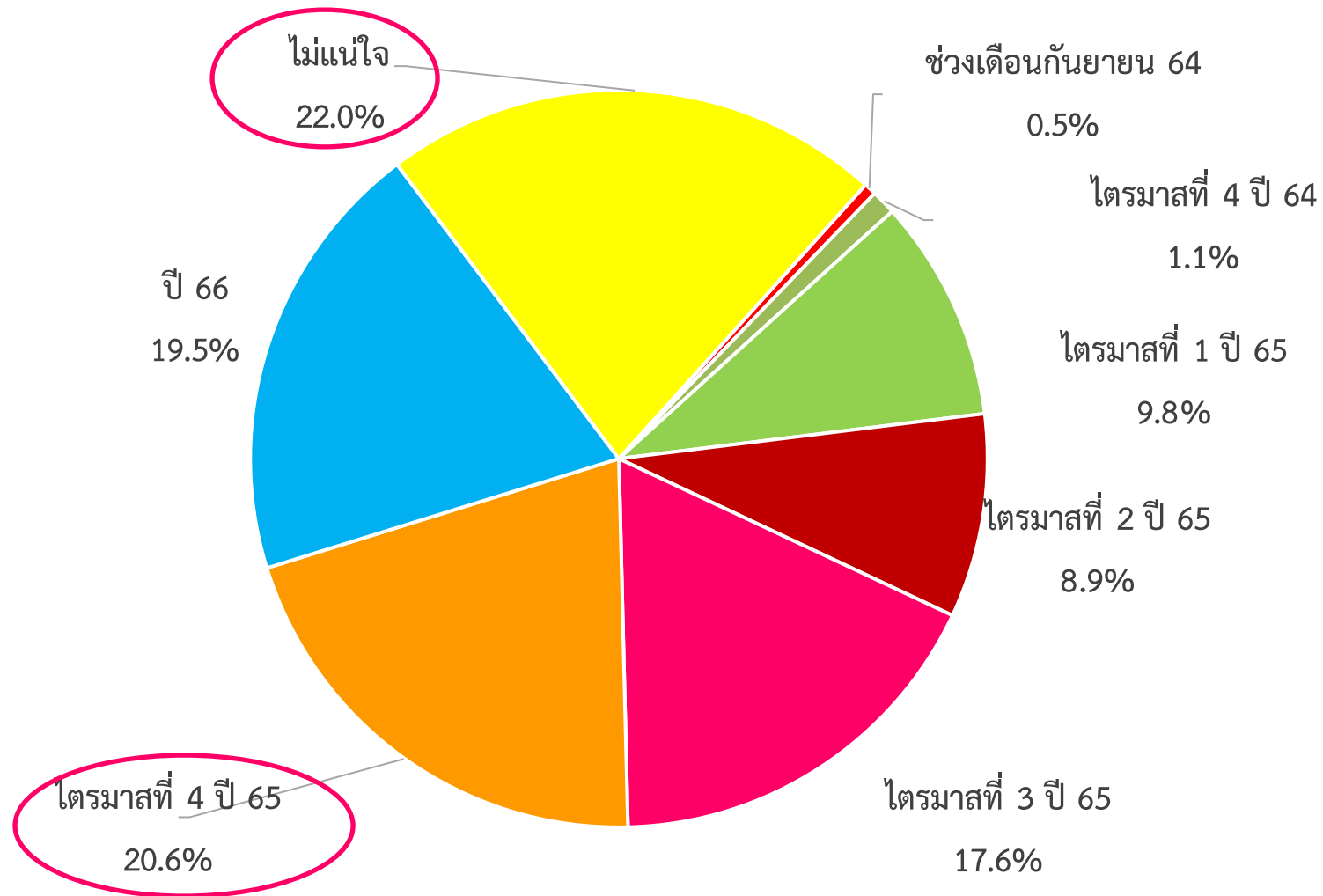


หากต้องการ Lock down ท่านคิดว่าควร Lock down รูปแบบใด



- เหตุผลที่ไม่ต้องการให้ Lockdown ทั่วประเทศ
- เศรษฐกิจพื้นที่ที่ไม่เสี่ยงสามารถเดินต่อได้
 - พื้นที่อื่นสามารถดำเนินธุรกิจต่อได้
 - กลัวเศรษฐกิจหดตัวมากกว่าปีที่ผ่านมา
 - หากปิดทั้งประเทศจะทำให้เศรษฐกิจแย่กว่าปีที่ผ่านมา เพราะธุรกิจได้รับผลกระทบสะสม
 - รัฐบาลเพิ่งเปิดภูเก็ต อาจส่งผลกระทบต่อนักท่องเที่ยว
 - ประชาชนยังคงมีรายได้

ท่านคิดว่าเศรษฐกิจของประเทศไทยจะฟื้นเมื่อไหร่



ท่านคิดว่ารัฐบาลควรดำเนินการอย่างไรเพื่อให้เศรษฐกิจฟื้นตัว

- เร่งจัดหาวัคซีนที่มีประสิทธิภาพการป้องกันเชื้อไวรัสโควิด 19 และกระจายให้ทั่วถึง
- เจาะตลาดกลุ่มนักท่องเที่ยวที่มีกำลังทรัพย์ และรายได้สูงให้ออกไปท่องเที่ยวเพื่อช่วยสนับสนุนให้เศรษฐกิจในภาพรวมได้ขับเคลื่อนต่อไปได้
- การพัฒนาคุณภาพชีวิตของประชาชนในด้านต่างๆ รวมไปถึงการสร้างงานให้กับนักศึกษาที่เพิ่งจบการศึกษา
- กระตุ้นออกมาตรการ หรือนโยบายที่ช่วยเหลือประชาชนที่ได้รับผลกระทบต่างๆ พร้อมกับสร้างความเชื่อมั่นและสนับสนุนการขยายตัวของการลงทุนภาคเอกชน
- การให้ทุนเพื่อการพัฒนาธุรกิจภายในประเทศ, เพิ่มความน่าดึงดูดของประเทศไทยในการดึงดูดการลงทุนจากต่างประเทศ
- สร้างสิ่งอำนวยความสะดวกทางการค้าด้วยระบบเทคโนโลยีสารสนเทศ และเพิ่มมูลค่าให้กับธุรกิจการท่องเที่ยวและบริการ