



UTCC University of
the Thai Chamber
of Commerce
มหาวิทยาลัยหอการค้าไทย



UTCC
Center for Economic
and Business Forecasting
ศูนย์พยากรณ์เศรษฐกิจและธุรกิจ



ดัชนีความเชื่อมั่นหอการค้าไทย : TCC CONFIDENCE INDEX



UTCC University of
the Thai Chamber
of Commerce
มหาวิทยาลัยหอการค้าไทย



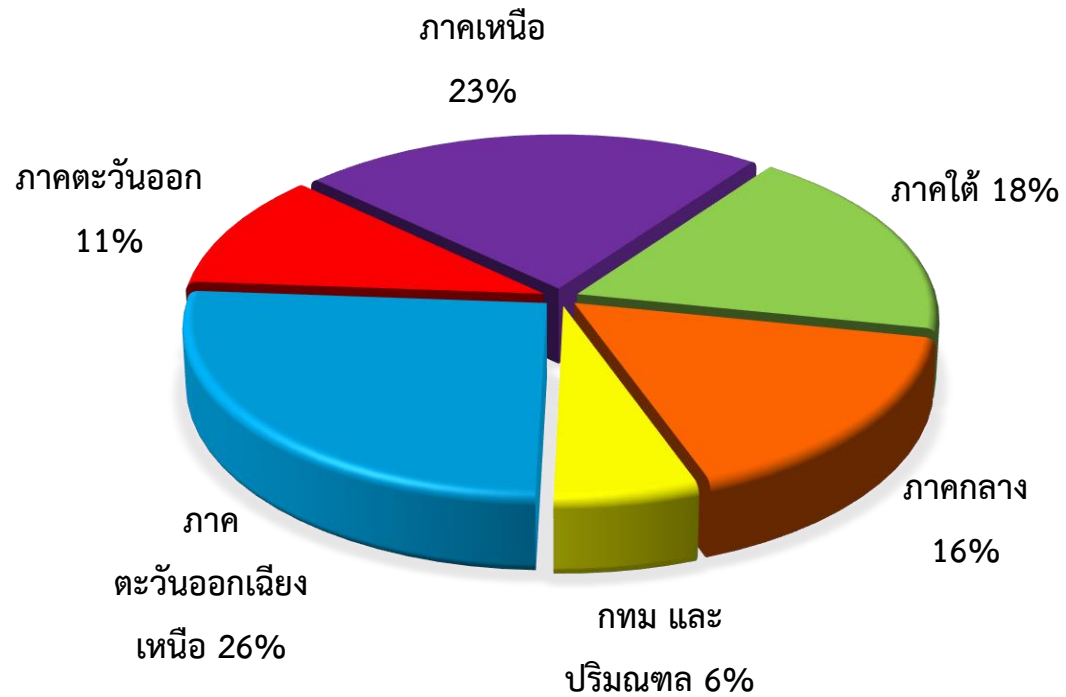
UTCC
Center for Economic
and Business Forecasting
ศูนย์พยากรณ์เศรษฐกิจและธุรกิจ

ดัชนีความเชื่อมั่นหอการค้าไทย ประจำเดือนสิงหาคม 2564 (TCC CONFIDENCE INDEX)

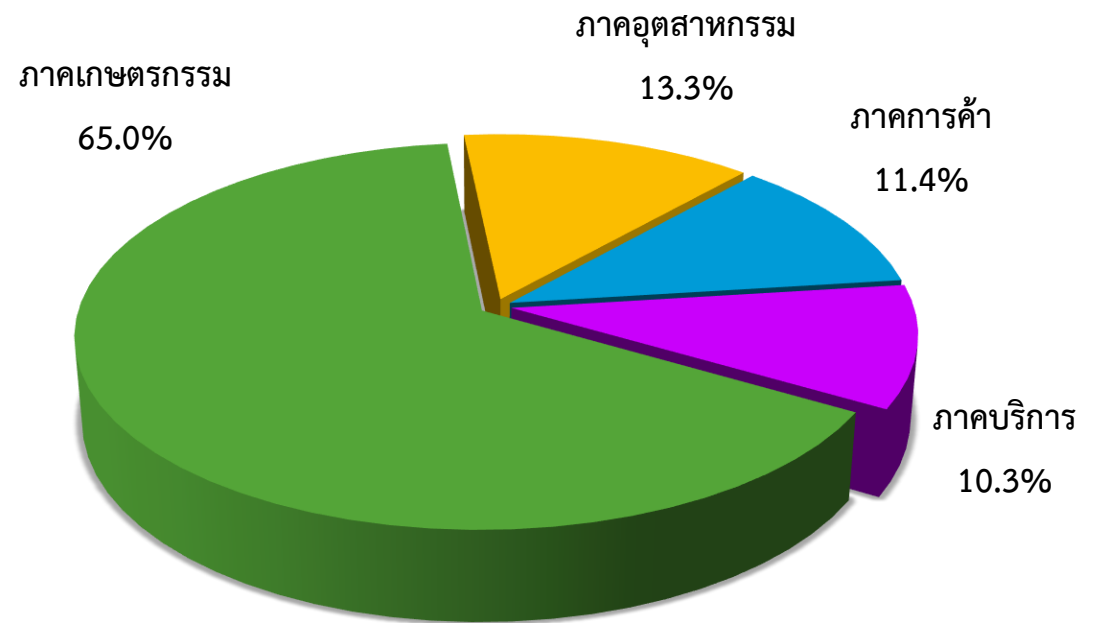
หอการค้าไทย ร่วมกับ ศูนย์พยากรณ์เศรษฐกิจและธุรกิจ มหาวิทยาลัยหอการค้าไทย

สัดส่วนของกลุ่มตัวอย่าง

จำแนกตามภูมิภาค



ภาคเศรษฐกิจที่เด่นของจังหวัด



ช่วงที่สำรวจข้อมูล: 25-31 สิงหาคม 2564

จำนวนตัวอย่าง: 369 ตัวอย่าง

ปัจจัยที่มีผลกระทบต่อดัชนีความเชื่อมั่นของหอการค้าไทย

ปัจจัยด้านลบ

- ความวิตกกังวลต่อสถานการณ์การแพร่ระบาดของไวรัส COVID-19 สายพันธุ์เดลต้าในประเทศไทยที่ยอดผู้ติดเชื้อสูงอย่างต่อเนื่อง ส่งผลกระทบต่อการค้าดำเนินชีวิตของประชาชน การทำธุรกิจ และภาวะเศรษฐกิจของประเทศทั้งปัจจุบันและในอนาคต
- มาตรการควบคุมสูงสุดและเข้มงวด 29 จังหวัด เพื่อควบคุมการระบาดไวรัส COVID-19 ส่งผลกระทบต่อการค้าดำเนินชีวิตของประชาชน การทำธุรกิจ และภาวะเศรษฐกิจของประเทศในอนาคตโดยเฉพาะในภาคการท่องเที่ยวและบริการ
- สศช. ปรับลดประมาณการเศรษฐกิจไทยปี 2564 คาดว่าจะขยายตัวได้ 0.7-1.2% โดยมีค่ากลางอยู่ที่ 1% จากเดิมคาดว่าจะขยายตัวได้ 1.5-2.5%
- การสั่งปิดกิจการส่งผลให้ธุรกิจเริ่มขาดสภาพคล่องและทยอยปิดกิจการ ส่งผลให้มีการปลดคนงานเพิ่มขึ้น หรือมีการลดเงินเดือนอย่างต่อเนื่อง
- กนง. ปรับลดคาดการณ์ GDP ของไทยในปี 2564 ลดลงเหลือเติบโต 0.7% จากเดิมคาดไว้ที่ 1.8% และในปี 2565 จะเติบโตเพิ่มเป็นราว 3.7% จากเดิมคาดไว้ที่ 3.9%
- ค่าเงินบาทปรับตัวอ่อนค่าเล็กน้อยจากระดับ 32.611 ฿/\$ ณ สิ้นเดือน ก.ค. 64 เป็น 33.119 ฿/\$ ณ สิ้นเดือน ส.ค. 64
- ความกังวลเกี่ยวจากเสถียรภาพทางการเมืองและสถานการณ์ทางการเมือง ตลอดจนการประชุมทางการเมือง

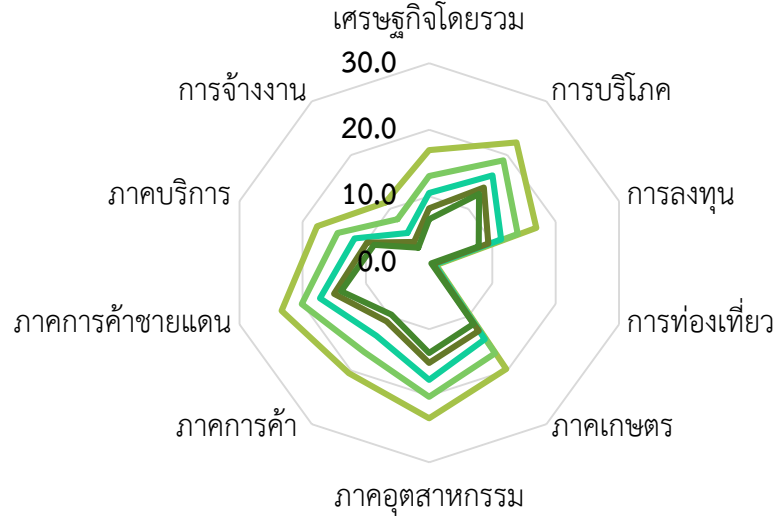
ปัจจัยด้านบวก

- มาตรการกระตุ้นเศรษฐกิจสนับสนุนกำลังซื้อของผู้บริโภค นอกจากนี้ยังมีมาตรการเยียวยาแรงงานและผู้ประกอบการเพิ่มเติม ในพื้นที่กลุ่ม 29 จังหวัดในพื้นที่สีแดงเข้ม (ควบคุมเข้มงวดและสูงสุด) และขยายพื้นที่นำร่องอย่าง Phuket Sandbox และ Samui plus
- สศช. เผยผลิตภัณฑ์มวลรวมภายในประเทศ (จีดีพี) ของไทยในไตรมาสที่ 2/2564 ขยายตัว 7.5% เมื่อเทียบกับช่วงเดียวกันของปีก่อน แต่เนื่องจากภาคการท่องเที่ยวยังคงไม่ฟื้นตัว จากการระบาดของไวรัส COVID-19
- การเร่งฉีดวัคซีนของทั้งโลกทำให้สถานการณ์ COVID-19 ในระดับโลกปรับตัวดีขึ้น และการฉีดวัคซีน COVID เริ่มเกิดขึ้นเป็นรูปธรรมมากขึ้น
- การส่งออกของไทยเดือน ก.ค. 64 ขยายตัวร้อยละ 20.26 มูลค่าอยู่ที่ 22,650.83 ล้านดอลลาร์สหรัฐฯ และการนำเข้าขยายตัวร้อยละ 45.94 มีมูลค่าอยู่ที่ 22,467.37 ล้านดอลลาร์สหรัฐฯ ส่งผลให้ดุลการค้าเกินดุล 183.46 ล้านดอลลาร์สหรัฐฯ
- SET Index เดือน ส.ค. 64 ปรับตัวเพิ่มขึ้น 116.83 จุด จาก 1,521.92 ณ สิ้นเดือน ก.ค. 64 เป็น 1,638.75 ณ สิ้นเดือน ส.ค. 64
- ราคาพืชผลทางการเกษตรหลายรายการปรับตัวดีขึ้นหรือทรงตัวในระดับที่ดี โดยเฉพาะข้าว ปาล์มน้ำมัน และมันสำปะหลัง ส่งผลให้เกษตรกรในบางพื้นที่เริ่มมีรายได้สูงขึ้น และกำลังซื้อในต่างจังหวัดเริ่มปรับตัวดีขึ้น

สถานการณ์เศรษฐกิจของจังหวัด ประจำเดือนสิงหาคม 2564

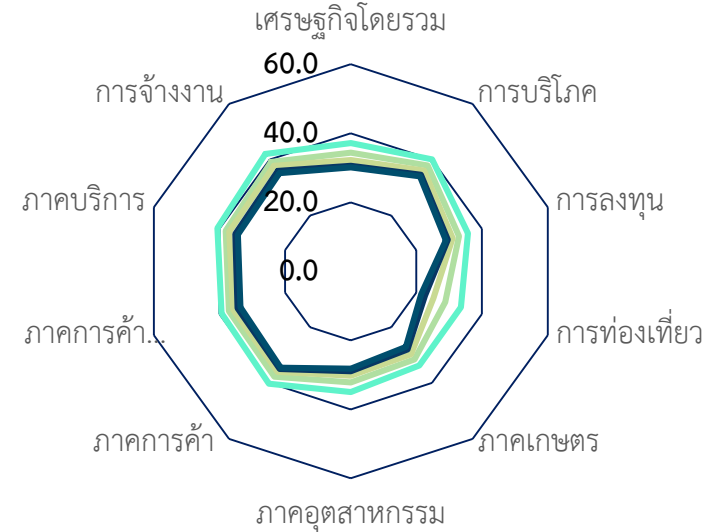
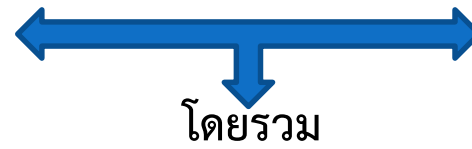
ประเด็น	ปัจจุบัน			คาดการณ์ 6 เดือนข้างหน้า		
	แย่งลง	ไม่เปลี่ยนแปลง	ดีขึ้น	แย่งลง	ไม่เปลี่ยนแปลง	ดีขึ้น
เศรษฐกิจของจังหวัดโดยรวม	91.9	3.1	5.0	53.8	32.2	14.0
การบริโภคภายในจังหวัด	77.2	20.1	2.7	53.2	25.5	21.3
การลงทุนของภาคเอกชนในจังหวัด	88.6	7.1	4.3	59.2	23.7	17.1
การท่องเที่ยวภายในจังหวัด	99.4	0.5	0.1	68.2	20.7	11.1
ภาคเกษตรกรรมของจังหวัด	78.8	19.7	1.5	61.1	23.6	15.3
ภาคอุตสาหกรรมของจังหวัด	77.7	17.4	4.9	58.6	26.4	15.0
ภาคการค้าของจังหวัด	88.5	3.7	7.8	54.9	21.2	23.9
ภาคการค้าชายแดนของจังหวัด	72.7	26.8	0.5	48.5	35.8	15.7
ภาคบริการของจังหวัดปัจจุบัน	86.5	9.6	3.9	55.9	19.5	24.6
การจ้างงานในจังหวัดปัจจุบัน	95.0	4.4	0.6	38.5	52.6	8.9

ดัชนีความเชื่อมั่นของหอการค้าไทย



ปัจจุบัน

- เม.ย.-64
- พ.ค.-64
- มิ.ย.-64
- ก.ค.-64
- ส.ค.-64



อนาคต

- เม.ย.-64
- พ.ค.-64
- มิ.ย.-64
- ก.ค.-64
- ส.ค.-64

	เศรษฐกิจ โดยรวม	การบริโภค	การลงทุน	การท่องเที่ยว	ภาคเกษตร	ภาคอุตสาหกรรม	ภาคการค้า	ภาคการค้า ชายแดน	ภาคบริการ	การจ้างงาน
พ.ค.-64	23.7	28.5	23.5	14.9	24.2	26.2	27.2	28.7	26.3	23.7
มิ.ย.-64	21.4	26.2	21.2	13.0	22.0	23.9	24.8	26.6	24.4	21.7
ก.ค.-64	19.4	24.3	19.5	11.6	20.3	22.0	22.9	24.8	22.5	19.9
ส.ค.-64	18.3	23.4	18.4	10.9	19.2	20.9	22.1	23.8	21.5	19.0
ผลต่าง mom	-1.1	-0.9	-1.1	-0.7	-1.1	-1.1	-0.9	-1.0	-1.0	-0.9

ดัชนีความเชื่อมั่นหอการค้าไทย (Thai Chamber of Commerce Confidence Index)

Month	ปัจจุบัน	อนาคต	TCC-CI
ส.ค.-63	24.9	39.6	32.3
ก.ย.-63	25.2	39.8	32.5
ต.ค.-63	25.4	41.0	33.2
พ.ย.-63	25.6	41.7	33.7
ธ.ค.-63	23.7	39.9	31.8
ม.ค.-64	21.7	37.9	29.8
ก.พ.-64	20.1	39.1	29.6
มี.ค.-64	20.9	40.5	30.7
เม.ย.-64	17.3	37.8	27.6
พ.ค.-64	14.3	35.0	24.7
มิ.ย.-64	11.9	33.1	22.5
ก.ค.-64	9.9	31.5	20.7
ส.ค.-64	8.8	30.8	19.8

สถานการณ์เศรษฐกิจของจังหวัดในปัจจุบันและคาดการณ์ 6 เดือนข้างหน้า ประจำเดือนสิงหาคม 2564



กรุงเทพฯ และปริมณฑล

ปัจจัยบวกที่สำคัญของ กทม. และปริมณฑล

1. การตรวจเชิงรุกในพื้นที่สีแดงที่มีการระบาดมากที่สุด และการจัดระบบการรักษาที่เริ่มดีขึ้น
2. การเร่งฉีดวัคซีนให้กับคนในกรุงเทพฯ และปริมณฑล เพื่อเกิดภูมิคุ้มกันหมู่

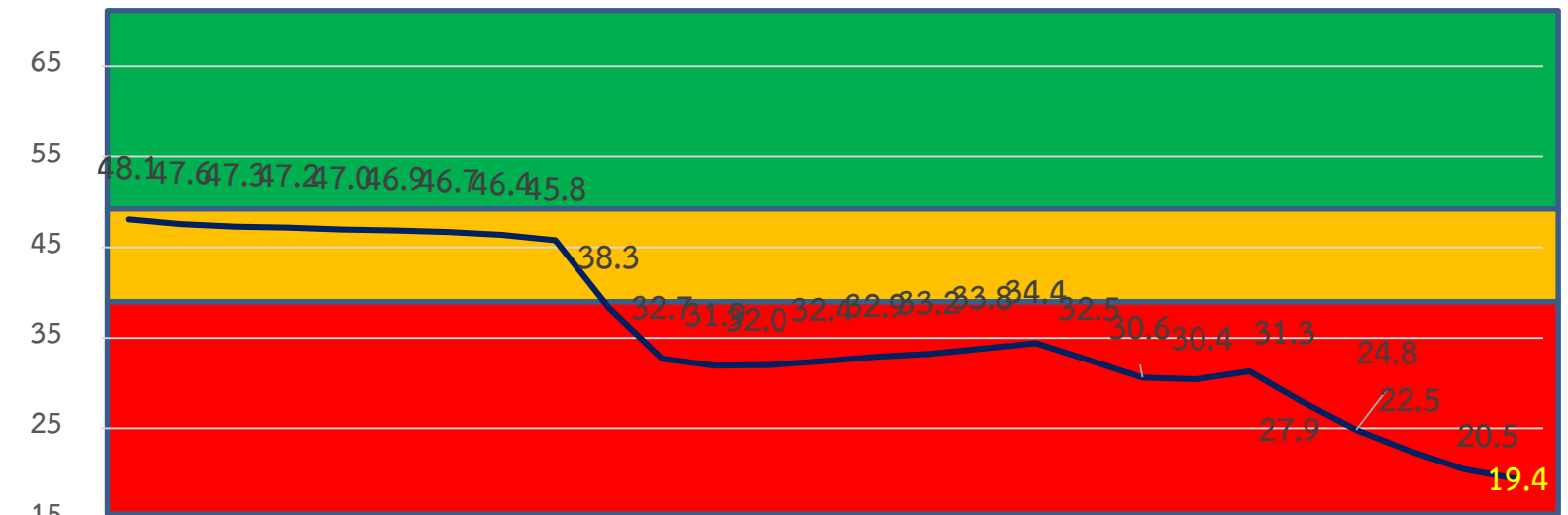
ปัจจัยลบที่สำคัญของ กทม. และปริมณฑล

1. ตัวเลขผู้ติดเชื้อ และผู้เสียชีวิตที่ยังอยู่ในระดับที่สูงมากอย่างต่อเนื่อง
2. มาตรการ lockdown ในพื้นที่ที่มีการระบาดหนัก ส่งผลต่อการดำเนินชีวิตของประชาชน กิจกรรมต้องหยุดกิจการ
3. ผลประกอบการของธุรกิจภาคบริการลดลง ส่งผลให้ผู้ประกอบการชะลอการลงทุนและปิดกิจการชั่วคราว
4. แรงงานตกงานชั่วคราว เนื่องจากรอให้มีการเปิด lockdown

สิ่งที่ต้องการให้เร่งแก้ไข

1. จัดหาวัคซีนให้กับประชาชนเพื่อสร้างภูมิคุ้มกันต้านทานต่อเชื้อไวรัสโควิด 19
2. กระตุ้นเศรษฐกิจในประเทศ และเปิดเมือง

	เศรษฐกิจของจังหวัด	การบริโภค	การลงทุน	ท่องเที่ยว	เกษตรกรรม	อุตสาหกรรม	การค้า	การค้าชายแดน	ภาคบริการ	การจ้างงาน
ก.ค.	18.2	23.4	17.9	10.8	21.0	22.9	24.0	25.8	20.8	20.6
ส.ค.	17.0	22.3	16.7	9.9	19.7	21.6	22.9	24.7	19.6	19.5
mom	-1.2	-1.1	-1.2	-0.9	-1.3	-1.3	-1.1	-1.1	-1.2	-1.1



	ส.ค.-63	ก.ย.-63	ต.ค.-63	พ.ย.-63	ธ.ค.-63	ม.ค.-64	ก.พ.-64	มี.ค.-64	เม.ย.-64	พ.ค.-64	มิ.ย.-64	ก.ค.-64	ส.ค.-64
ปัจจุบัน	24.0	24.1	24.4	24.6	22.7	20.7	18.9	19.6	15.8	12.6	9.9	7.8	6.4
อนาคต	41.8	42.3	43.2	44.1	42.3	40.5	41.8	42.9	39.9	36.9	35.0	33.2	32.3

ภาคกลาง

ปัจจัยบวกที่สำคัญของ ภาคกลาง

1. มาตรการกระตุ้นเศรษฐกิจของภาครัฐที่เริ่มเบิกจ่ายให้กับประชาชนเพื่อใช้จับจ่ายซื้อสินค้า
2. การผ่อนคลายการเดินทางของประชาชนจากพื้นที่สีแดง

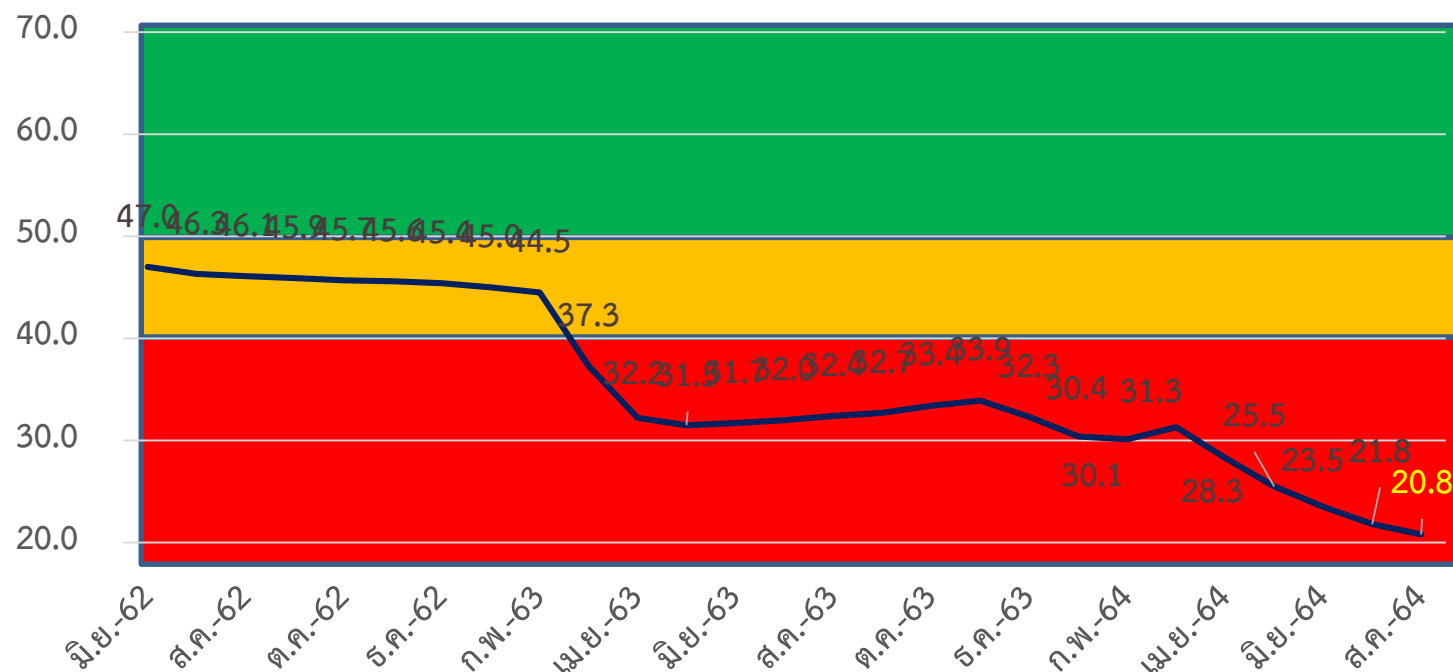
ปัจจัยลบที่สำคัญของ ภาคกลาง

1. ตัวเลขผู้ติดเชื้อ และผู้เสียชีวิตที่ยังอยู่ในระดับที่สูงอย่างต่อเนื่อง
2. มาตรการล็อกดาวน์ในพื้นที่ที่มีการระบาดหนัก ส่งผลต่อการดำเนินชีวิตของประชาชน การกิจการที่ต้องปรับตัว
3. ผู้ประกอบการจำกัดเวลาการทำงานและจำกัดจำนวนแรงงานให้สอดคล้องกับมาตรการทางสาธารณสุข
4. ปัญหาหนี้สินในครัวเรือน เนื่องจากมีระดับรายได้ลดลง

สิ่งที่ต้องการให้เร่งแก้ไข

1. จัดหาวัคซีนฉีดให้กับประชาชนเพื่อสร้างภูมิคุ้มกันต้านทานต่อเชื้อไวรัสโควิด 19
2. ช่วยเหลือผู้ประกอบการที่ได้รับผลกระทบจากการ lockdown โดยตรง

	เศรษฐกิจของจังหวัด	การบริโภค	การลงทุน	ท่องเที่ยว	เกษตรกรรม	อุตสาหกรรม	การค้า	การค้าชายแดน	ภาคบริการ	การจ้างงาน
ก.ค.	23.0	25.2	20.6	12.6	18.8	23.3	24.0	26.3	23.6	19.9
ส.ค.	21.9	24.2	19.5	11.8	17.6	22.1	23.1	25.2	22.5	19.0
mom	-1.1	-1.0	-1.1	-0.8	-1.2	-1.2	-0.9	-1.1	-1.1	-0.9



	ส.ค.-63	ก.ย.-63	ต.ค.-63	พ.ย.-63	ธ.ค.-63	ม.ค.-64	ก.พ.-64	มี.ค.-64	เม.ย.-64	พ.ค.-64	มิ.ย.-64	ก.ค.-64	ส.ค.-64
ปัจจุบัน	25.0	25.3	25.7	25.8	24.1	22.2	20.5	21.4	18.0	15.2	12.9	11.0	9.8
อนาคต	39.8	40.0	41.1	42.0	40.4	38.5	39.7	41.1	38.5	35.8	34.0	32.5	31.8

ภาคตะวันออก

ปัจจัยบวกที่สำคัญ ภาคตะวันออก

1. ภาคเกษตรมีแนวโน้มผลผลิตที่เพิ่มขึ้น
2. ความต้องการสินค้าอุตสาหกรรมเพิ่มขึ้นจากยอดคำสั่งซื้อทั้งในและต่างประเทศ

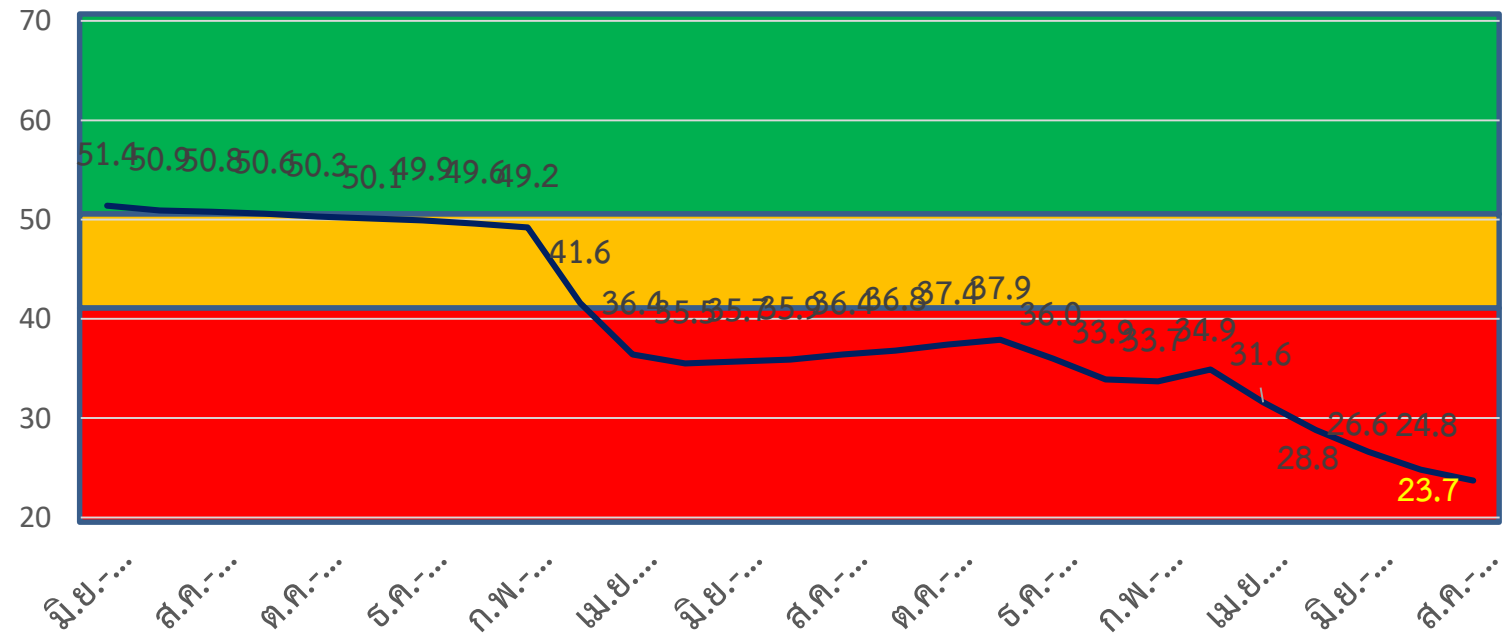
ปัจจัยลบที่สำคัญ ภาคตะวันออก

1. ความกังวลเกี่ยวกับสถานการณ์การแพร่ระบาดโควิด
2. การแพร่กระจายของผู้ติดเชื้อเพิ่มขึ้นจำนวนมาก จนไม่มีสถานที่เพียงพอต่อการรักษา หรือกักตัว
3. กิจกรรมทางเศรษฐกิจชะลอตัวลง เนื่องจากการขยายพื้นที่สีแดง และคำสั่งปิดกิจการชั่วคราวจาก ศบค.
4. มาตรการภาครัฐไม่สามารถเยียวยาภาคธุรกิจได้อย่างทั่วถึง
5. จำนวนนักท่องเที่ยวชาวไทยลดลงอย่างต่อเนื่องจากมาตรการลดการเดินทางข้ามจังหวัด
6. ธุรกิจขนาดเล็กไม่สามารถเข้าถึงสินเชื่อได้ เนื่องจากเงื่อนไขการให้สินเชื่อของสถาบันการเงิน

สิ่งที่ต้องการให้เร่งแก้ไข

1. กระตุ้นการลงทุนจากนักลงทุนต่างประเทศให้สนใจเข้ามาเพิ่มการลงทุนกับประเทศไทย
2. เร่งการเปิดเมืองเพื่อให้เกิดการท่องเที่ยว
3. รัฐควรพิจารณาเกี่ยวกับภาษีที่เกี่ยวข้องกับประชาชน เพื่อผ่อนคลายมาตรการภาษี

	เศรษฐกิจของจังหวัด	การบริโภค	การลงทุน	ท่องเที่ยว	เกษตรกรรม	อุตสาหกรรม	การค้า	การค้าชายแดน	ภาคบริการ	การจ้างงาน
ก.ค.	25.1	30.3	25.7	15.1	27.8	23.6	27.2	26.7	23.4	22.1
ส.ค.	24.0	29.2	24.5	14.2	26.6	22.3	26.1	25.6	22.2	21.0
mom	-1.1	-1.1	-1.2	-0.9	-1.2	-1.3	-1.1	-1.1	-1.2	-1.1



	ส.ค.-63	ก.ย.-63	ต.ค.-63	พ.ย.-63	ธ.ค.-63	ม.ค.-64	ก.พ.-64	มี.ค.-64	เม.ย.-64	พ.ค.-64	มิ.ย.-64	ก.ค.-64	ส.ค.-64
ปัจจุบัน	29.1	29.4	29.8	30.0	27.9	25.7	24.2	25.1	21.4	18.3	15.8	13.8	12.6
อนาคต	43.7	44.0	45.0	45.8	44.0	42.1	43.2	44.6	41.8	39.2	37.3	35.7	34.8

ภาคตะวันออกเฉียงเหนือ

ปัจจัยบวกที่สำคัญ ภาคตะวันออกเฉียงเหนือ

1. ปริมาณผลผลิตสินค้าเกษตรปรับตัวดีขึ้น
2. ความสามารถในการคุมการแพร่ระบาดของโควิดในพื้นที่ ทำให้จำนวนผู้ติดเชื้ออยู่ในระดับที่ต่ำ ในหลายพื้นที่ของภูมิภาค

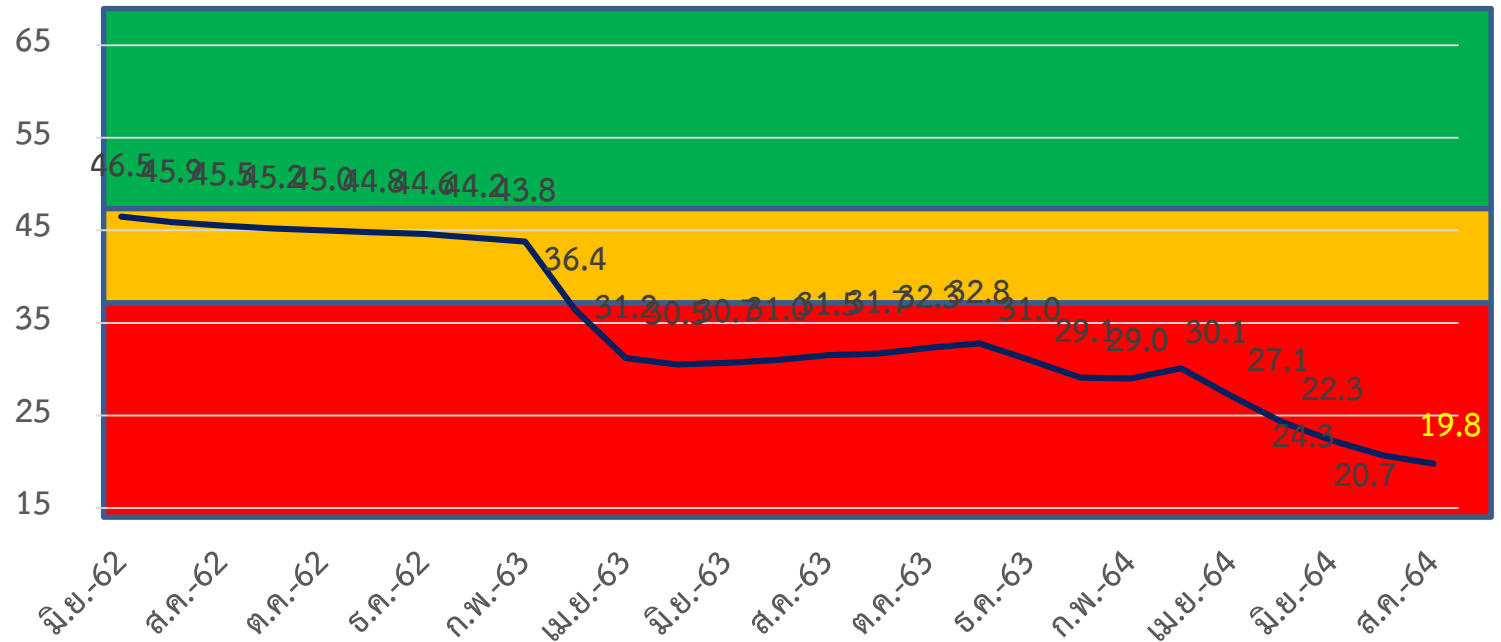
ปัจจัยลบที่สำคัญ ภาคตะวันออกเฉียงเหนือ

1. ความกังวลเกี่ยวกับสถานการณ์การแพร่ระบาดโควิด
2. จำนวนนักท่องเที่ยวลดลง
3. ภาคธุรกิจเริ่มปิดให้บริการชั่วคราว
4. จำนวนคนว่างงานเพิ่มสูงขึ้น
5. หนี้ในระบบสูงขึ้นอย่างต่อเนื่อง
6. ธุรกิจไม่สามารถเข้าถึงสินเชื่อในระบบได้

สิ่งที่ต้องการให้เร่งแก้ไข

1. รัฐบาลควรมีมาตรการช่วยเหลือธุรกิจ SMEs โดยตรงโดยเฉพาะเรื่องสภาพคล่อง
2. จำกัดการเดินทางของคนจากพื้นที่สีแดงเข้มเพื่อไม่ให้กระจายการแพร่ระบาดเชื้อไวรัส COVID 19

	เศรษฐกิจของจังหวัด	การบริโภค	การลงทุน	ท่องเที่ยว	เกษตรกรรม	อุตสาหกรรม	การค้า	การค้าชายแดน	ภาคบริการ	การจ้างงาน
ก.ค.	20.7	22.3	20.2	9.6	24.6	21.5	22.0	23.9	20.5	20.1
ส.ค.	19.8	21.5	19.3	9.0	23.6	20.5	21.2	23.0	19.6	19.3
mom	-0.9	-0.8	-0.9	-0.6	-1.0	-1.0	-0.8	-0.9	-0.9	-0.8



	ส.ค.-63	ก.ย.-63	ต.ค.-63	พ.ย.-63	ธ.ค.-63	ม.ค.-64	ก.พ.-64	มี.ค.-64	เม.ย.-64	พ.ค.-64	มิ.ย.-64	ก.ค.-64	ส.ค.-64
ปัจจุบัน	23.2	23.3	23.7	23.9	22.1	20.1	18.8	19.7	16.3	13.4	11.2	9.4	8.3
อนาคต	39.7	40.1	40.8	41.7	39.9	38.1	39.2	40.4	37.9	35.2	33.4	31.9	31.3

ภาคเหนือ

ปัจจัยบวกที่สำคัญของ ภาคเหนือ

1. ภาคเกษตรเข้าสู่เข้าสู่ฤดูเก็บเกี่ยวผลผลิตทางการเกษตรที่สำคัญ เช่น ข้าวนาปี ข้าวโพด และกาแฟ เป็นต้น

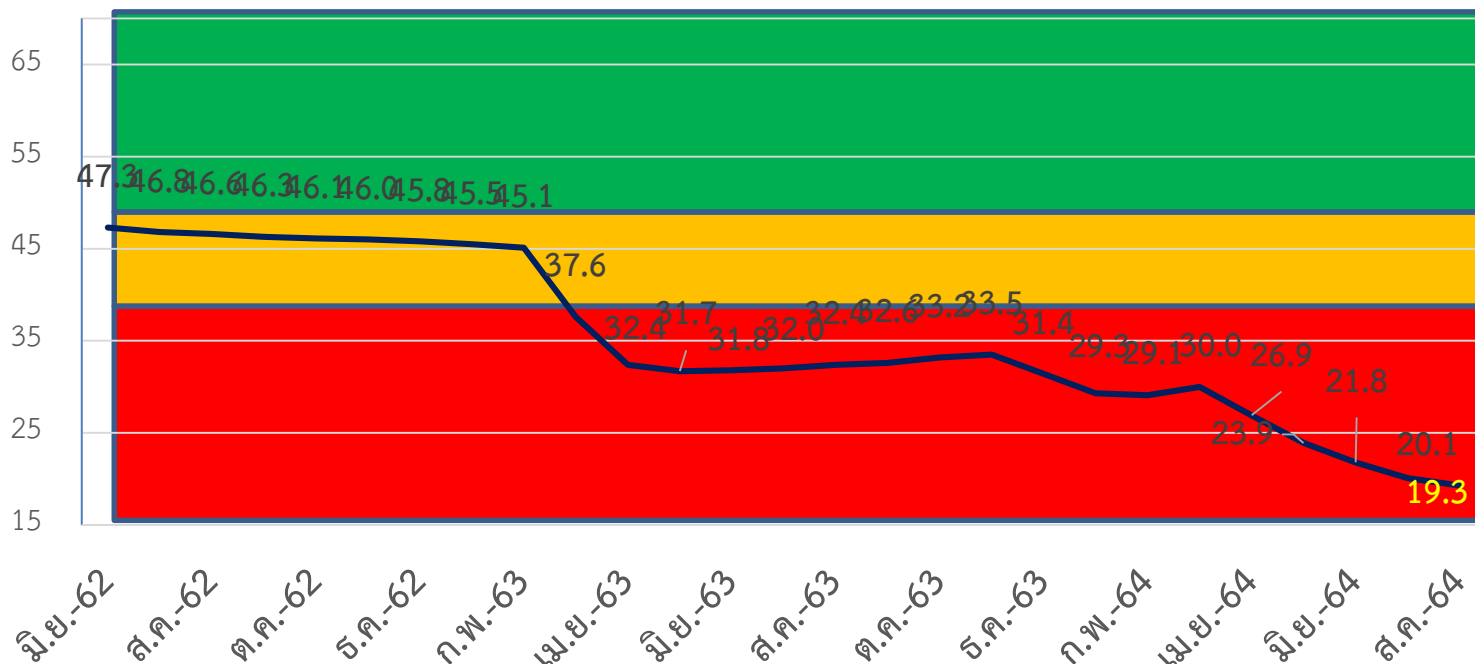
ปัจจัยลบที่สำคัญของ ภาคเหนือ

1. ความกังวลเกี่ยวกับโควิด
2. ความต้องการสินค้าอุตสาหกรรมลดลง ส่งผลให้ผู้ประกอบการลดการผลิตลง
3. ระดับราคาสินค้าเกษตรลดลง ทำให้ไม่คุ้มทุน
4. ปัญหาหนี้สินของภาคธุรกิจและภาคครัวเรือนเพิ่มสูงขึ้นอย่างต่อเนื่อง
5. ธุรกิจเริ่มขาดสภาพคล่องในการดำเนินกิจการ และจำเป็นต้องลดจำนวนการจ้างงานลง
6. แรงงานตกงานเพิ่มมากขึ้น

สิ่งที่ต้องการให้เร่งแก้ไข

1. ควรมีมาตรการช่วยเหลือการท่องเที่ยวที่ปลอดภัยในบางพื้นที่ เนื่องจากจะเข้าสู่ช่วง high season
2. มาตรการดูแลด้านราคาสินค้าเกษตรที่ตกต่ำในบางชนิด โดยเฉพาะพืชสวน

	เศรษฐกิจของจังหวัด	การบริโภค	การลงทุน	ท่องเที่ยว	เกษตรกรรม	อุตสาหกรรม	การค้า	การค้าชายแดน	ภาคบริการ	การจ้างงาน
ก.ค.	19.8	25.0	19.4	11.8	22.0	21.6	21.6	23.3	20.7	18.7
ส.ค.	18.9	24.3	18.6	11.2	21.1	20.8	20.8	22.4	19.9	17.9
mom	-0.9	-0.7	-0.8	-0.6	-0.9	-0.8	-0.8	-0.9	-0.8	-0.8



	ส.ค.-63	ก.ย.-63	ต.ค.-63	พ.ย.-63	ธ.ค.-63	ม.ค.-64	ก.พ.-64	มี.ค.-64	เม.ย.-64	พ.ค.-64	มิ.ย.-64	ก.ค.-64	ส.ค.-64
ปัจจุบัน	24.8	25.0	25.2	25.3	23.1	21.0	19.4	20.1	16.6	13.5	11.1	9.3	8.3
อนาคต	40.0	40.4	41.2	41.6	39.7	37.6	38.8	39.9	37.1	34.2	32.4	30.8	30.2

ภาคใต้

ปัจจัยบวกที่สำคัญ ภาคใต้

1. นักท่องเที่ยวต่างชาติเริ่มเดินทางเข้ามาได้ในบางพื้นที่
2. การตรวจเชิงรุกในพื้นที่ที่มีการระบาด และการจัดระบบการรักษาที่มีทิศทางดีขึ้น

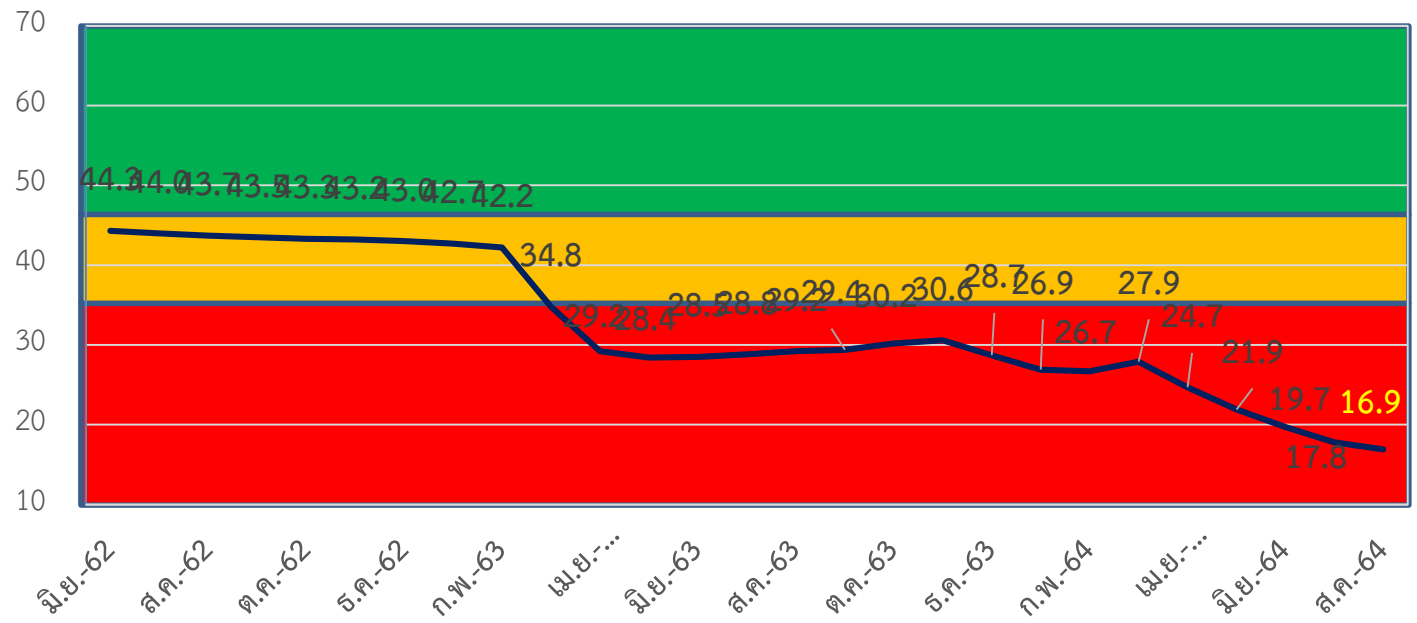
ปัจจัยลบที่สำคัญ ภาคใต้

1. ความกังวลเกี่ยวกับการทดลองเปิดประเทศให้นักท่องเที่ยวต่างชาติเข้ามาในพื้นที่ ในช่วงที่มีจำนวนผู้ติดเชื้อเพิ่มขึ้น
2. ธุรกิจขาดสภาพคล่อง และปิดกิจการจำนวนมาก
3. หนี้ครัวเรือนเพิ่มสูงขึ้น และกำลังซื้อประชาชนที่ลดลง
4. ระดับราคาสินค้าเกษตรยังคงทรงตัวในระดับต่ำ
5. มาตรการภาครัฐเข้าไม่ถึงผู้ประกอบการ SMEs เนื่องจากเงื่อนไขที่ต้องมีการค้าประกัน

สิ่งที่ต้องการให้เร่งแก้ไข

1. เร่งความมั่นใจให้กับนักท่องเที่ยวทั้งในประเทศและต่างประเทศ
2. การขยายพื้นที่การท่องเที่ยวให้ครอบคลุมพื้นที่ท่องเที่ยวของภูมิภาค

	เศรษฐกิจของจังหวัด	การบริโภค	การลงทุน	ท่องเที่ยว	เกษตรกรรม	อุตสาหกรรม	การค้า	การค้าชายแดน	ภาคบริการ	การจ้างงาน
ก.ค.	17.8	21.8	17.5	10.3	9.1	18.9	17.6	22.3	19.3	19.2
ส.ค.	16.7	20.9	16.4	9.7	8.2	18.1	16.8	21.4	18.5	18.3
mom	-1.1	-0.9	-1.1	-0.6	-0.9	-0.8	-0.8	-0.9	-0.8	-0.9



	ส.ค.-63	ก.ย.-63	ต.ค.-63	พ.ย.-63	ธ.ค.-63	ม.ค.-64	ก.พ.-64	มี.ค.-64	เม.ย.-64	พ.ค.-64	มิ.ย.-64	ก.ค.-64	ส.ค.-64
ปัจจุบัน	21.8	21.9	22.3	22.4	20.5	18.6	17.1	18.0	14.4	11.5	8.9	6.8	5.7
อนาคต	36.6	36.8	38.1	38.7	36.9	35.1	36.3	37.7	35.0	32.3	30.4	28.7	28.0



ข้อเสนอแนะต่อภาครัฐ
และแนวทางการดำเนินการของภาคเอกชน

แนวทางการดำเนินการในการแก้ไขปัญหา

- เร่งจัดทำแผนการเปิดเมืองที่เป็นรูปธรรม เพื่อให้ผู้ประกอบการและประชาชนเตรียมความพร้อม
- เร่งจัดหาและฉีดวัคซีนในการป้องกันการติดเชื้อไวรัสโควิด 19
- เร่งกำหนดมาตรการการเฝ้าระวัง และหาแนวทางป้องกันเชื้อไวรัสโควิด 19 สายพันธุ์ใหม่ที่เกิดขึ้นในต่างประเทศ ไม่ให้แพร่ระบาดภายในประเทศ
- มาตรการช่วยเหลือ SMEs ที่ประสบปัญหาเข้าไม่ถึงสินเชื่อ เนื่องจากไม่มีหลักทรัพย์หรือบุคคลค้ำ
- สร้างแผนการดึงดูดการลงทุนจากต่างประเทศ เพื่อสนับสนุนการฟื้นตัวของเศรษฐกิจไทย