

## ผลการสำรวจภาวะการณ์ทางสังคมของผู้บริโภคประจำเดือนเมษายน 2565

ศูนย์พยากรณ์เศรษฐกิจและธุรกิจ มหาวิทยาลัยหอการค้าไทย ได้ดำเนินการสำรวจความคิดเห็นทางสังคมของผู้บริโภคร่วมกับการสำรวจความเชื่อมั่นของผู้บริโภคตั้งแต่เดือนพฤษภาคม 2549 เนื่องจากการจัดทำดัชนีความเชื่อมั่นของผู้บริโภคนั้นมีวัตถุประสงค์ที่สำคัญในการวัดการเปลี่ยนแปลงของการบริโภคของภาคเอกชนและการเปลี่ยนแปลงของผลผลิตมวลภายในประเทศ (Gross Domestic Product: GDP) เป็นสำคัญ การจัดทำดัชนีความเชื่อมั่นทางสังคมที่จัดทำขึ้นใหม่ในครั้งนี้มีวัตถุประสงค์เพื่อพัฒนาดัชนีที่ใช้วัดการวัดการเปลี่ยนแปลงของสภาพแวดล้อมทางสังคมและการเปลี่ยนแปลงของความสุขโดยรวมของคนในประเทศ (Gross Domestic Happiness: GDH) สำหรับผลการสำรวจในเดือนเมษายน 2565 มีดังต่อไปนี้

### ตาราง ผลสำรวจความคิดเห็นทางสังคมของผู้บริโภคในเดือนมีนาคม และเมษายน 2565

| ความคิดเห็นเกี่ยวกับ       | การสำรวจในเดือนเมษายน 2565 |                         |                                |             |                           |                         |                                |             |
|----------------------------|----------------------------|-------------------------|--------------------------------|-------------|---------------------------|-------------------------|--------------------------------|-------------|
|                            | ปัจจุบัน (%)               |                         |                                |             | 3 เดือนข้างหน้า (%)       |                         |                                |             |
|                            | ดีหรือ<br>มาก/<br>เหมาะสม  | ปานกลาง<br>/<br>พอสมควร | แย่หรือ<br>น้อย/ไม่<br>เหมาะสม | ดัชนี       | ดีหรือ<br>มาก/<br>เหมาะสม | ปานกลาง<br>/<br>พอสมควร | แย่หรือ<br>น้อย/ไม่<br>เหมาะสม | ดัชนี       |
| 1. ความสุขในการดำเนินชีวิต | 1.7                        | 19.1                    | 79.2                           | <b>22.5</b> | 1.3                       | 24.3                    | 74.4                           | <b>26.9</b> |
| 2. ภาวะค่าครองชีพ          | 0.8                        | 5.4                     | 93.8                           | <b>7.0</b>  | 1.1                       | 13.8                    | 85.1                           | <b>16.0</b> |
| 3. ปัญหาหาเสพติด           | 1.2                        | 8.3                     | 90.5                           | <b>10.7</b> | 1.2                       | 13.2                    | 85.6                           | <b>15.6</b> |
| 4. สถานการณ์ทางการเมือง    | 2.4                        | 19.3                    | 78.3                           | <b>24.1</b> | 2.1                       | 22.2                    | 75.7                           | <b>26.4</b> |

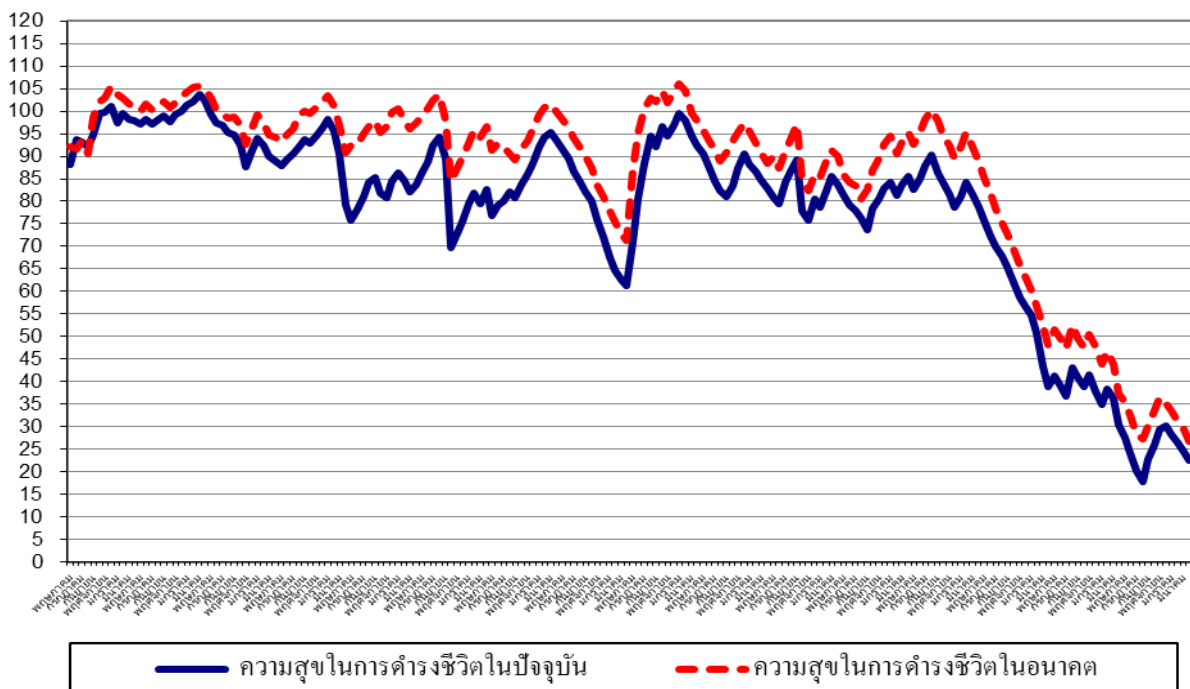
  

| ความคิดเห็นเกี่ยวกับ       | การสำรวจในเดือนมีนาคม 2565 |                         |                                |             |                           |                         |                                |             |
|----------------------------|----------------------------|-------------------------|--------------------------------|-------------|---------------------------|-------------------------|--------------------------------|-------------|
|                            | ปัจจุบัน (%)               |                         |                                |             | ปัจจุบัน (%)              |                         |                                |             |
|                            | ดีหรือ<br>มาก/<br>เหมาะสม  | ปานกลาง<br>/<br>เหมาะสม | แย่หรือ<br>น้อย/ไม่<br>เหมาะสม | ดัชนี       | ดีหรือ<br>มาก/<br>เหมาะสม | ปานกลาง<br>/<br>เหมาะสม | แย่หรือ<br>น้อย/ไม่<br>เหมาะสม | ดัชนี       |
| 1. ความสุขในการดำเนินชีวิต | 2.1                        | 20.3                    | 77.6                           | <b>24.5</b> | 1.9                       | 25.6                    | 72.5                           | <b>29.4</b> |
| 2. ภาวะค่าครองชีพ          | 1.1                        | 6.5                     | 92.4                           | <b>8.7</b>  | 1.4                       | 15.1                    | 83.5                           | <b>17.9</b> |
| 3. ปัญหาหาเสพติด           | 1.1                        | 9.4                     | 89.5                           | <b>11.6</b> | 1.0                       | 14.5                    | 84.5                           | <b>16.5</b> |
| 4. สถานการณ์ทางการเมือง    | 2.9                        | 20.5                    | 76.6                           | <b>26.3</b> | 2.6                       | 23.6                    | 73.8                           | <b>28.8</b> |

## 1. ดัชนีวัดความสุขในการดำรงชีวิต

ในเดือนเมษายน 2565 ดัชนีวัดความสุขในการดำรงชีวิตในปัจจุบันปรับตัวลดลงมาอยู่ที่ระดับ 22.5 ซึ่งปรับตัวลดลงต่อเนื่องเป็นเดือนที่ 5 และอยู่ในระดับต่ำสุดในรอบ 7 เดือนนับตั้งแต่เดือนตุลาคม 2564 ที่เริ่มทำการสำรวจเป็นต้นมา ทั้งนี้กลุ่มตัวอย่างเห็นว่าในปัจจุบันเป็นช่วงเวลาที่มีความสุขในการดำรงชีวิตในระดับมาก ปานกลาง และน้อยประมาณ 1.7% 19.1% และ 79.2% ตามลำดับ โดยดัชนีวัดความสุขในการดำรงชีวิตในเดือนเมษายน 2565 ปรับตัวลดลงเมื่อเทียบกับเดือนมีนาคม ซึ่งอยู่ที่ระดับ 24.5 ที่กลุ่มตัวอย่างเห็นว่าในปัจจุบันเป็นช่วงเวลาที่มีความสุขในการดำรงชีวิตในระดับมาก ปานกลาง และน้อย 2.1% 20.3% และ 77.6% ตามลำดับ

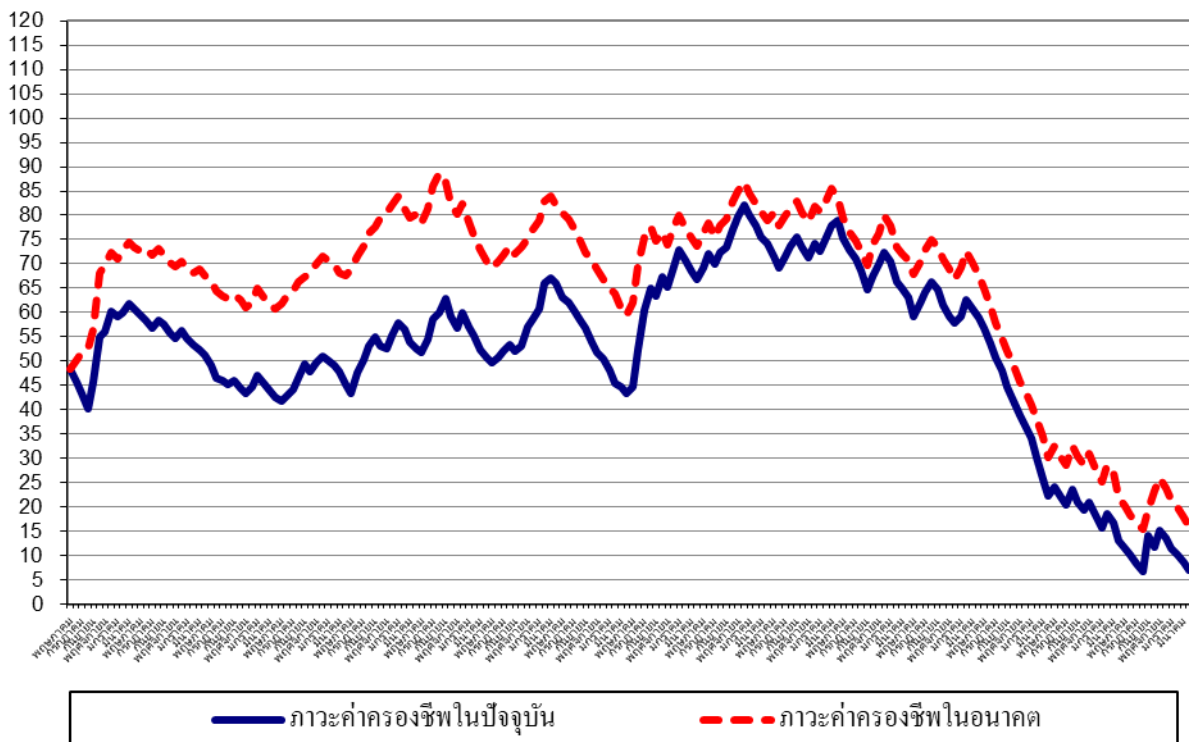
สำหรับการคาดการณ์ในความสุขในการดำรงชีวิตในช่วง 3 เดือนข้างหน้านั้น ดัชนีวัดความสุขในการดำรงชีวิตในอนาคตปรับตัวลดลงมาอยู่ที่ระดับ 26.9 ซึ่งปรับตัวลดลงต่อเนื่องเป็นเดือนที่ 5 และอยู่ในระดับต่ำสุดเป็นประวัติการณ์ในรอบ 17 ปี นับตั้งแต่เดือนพฤษภาคม 2549 ที่เริ่มทำการสำรวจเป็นต้นมา โดยกลุ่มตัวอย่างเห็นว่าในอนาคตเป็นช่วงเวลาที่มีความสุขในการดำรงชีวิตจะอยู่ในระดับมาก ปานกลาง และน้อยประมาณ 1.3% 24.3% และ 74.4% ตามลำดับ ทั้งนี้ ดัชนีวัดความสุขในการดำรงชีวิตในอนาคตอยู่ในระดับต่ำกว่า 100 มากพอสมควร แสดงว่าผู้บริโภคมีความสุขต่ำกว่าระดับปกติ ซึ่งเกิดจากความกังวลเกี่ยวกับค่าครองชีพทรงตัวอยู่ในระดับสูงในปัจจุบันและการแพร่ระบาดของ COVID-19 สายพันธุ์โอมิครอนแพร่ระบาดในประเทศไทย ตลอดจนความกังวลเกี่ยวกับภาวะเศรษฐกิจไทยว่าจะฟื้นตัวได้เร็วแค่ไหนในอนาคต ซึ่งยังคงมีความเสี่ยงต่อภาวะการว่างงานและการหารายได้ในอนาคตของผู้บริโภค



## 2. ดัชนีภาวะค่าครองชีพ

ในเดือนเมษายน 2565 ดัชนีภาวะค่าครองชีพในปัจจุบันปรับตัวลดลงมาอยู่ที่ระดับ 7.0 ซึ่งปรับตัวลดลงต่อเนื่องเป็นเดือนที่ 5 และอยู่ในระดับต่ำสุดเป็นประวัติการณ์ในรอบ 17 ปี นับตั้งแต่เดือนพฤษภาคม 2549 ที่เริ่มทำการสำรวจเป็นต้นมา ทั้งนี้ประชาชนยังรู้สึกว่ประสบกับภาวะค่าครองชีพที่สูงกว่าระดับปกติ (ระดับปกติจะมีค่าดัชนีที่ระดับ 100) และการเพิ่มขึ้นของรายได้ยังไม่เหมาะสมกับค่าครองชีพในปัจจุบันเท่าที่ควร ทั้งนี้กลุ่มตัวอย่างเห็นว่าในปัจจุบันเป็นช่วงเวลามีภาวะค่าครองชีพอยู่ในระดับดี (เหมาะสม) ปานกลาง และแย่ (ไม่เหมาะสม) ประมาณ 0.8% 5.4% และ 93.8% ตามลำดับ เมื่อเทียบกับเดือนมีนาคม ที่ดัชนีภาวะค่าครองชีพในปัจจุบันอยู่ที่ระดับ 8.7 เทียบกับเดือนที่ผ่านมาที่ดัชนีภาวะค่าครองชีพอยู่ในระดับดี (เหมาะสม) ปานกลาง และแย่ (ไม่เหมาะสม) ประมาณ 1.1% 6.5% และ 92.4% ตามลำดับ

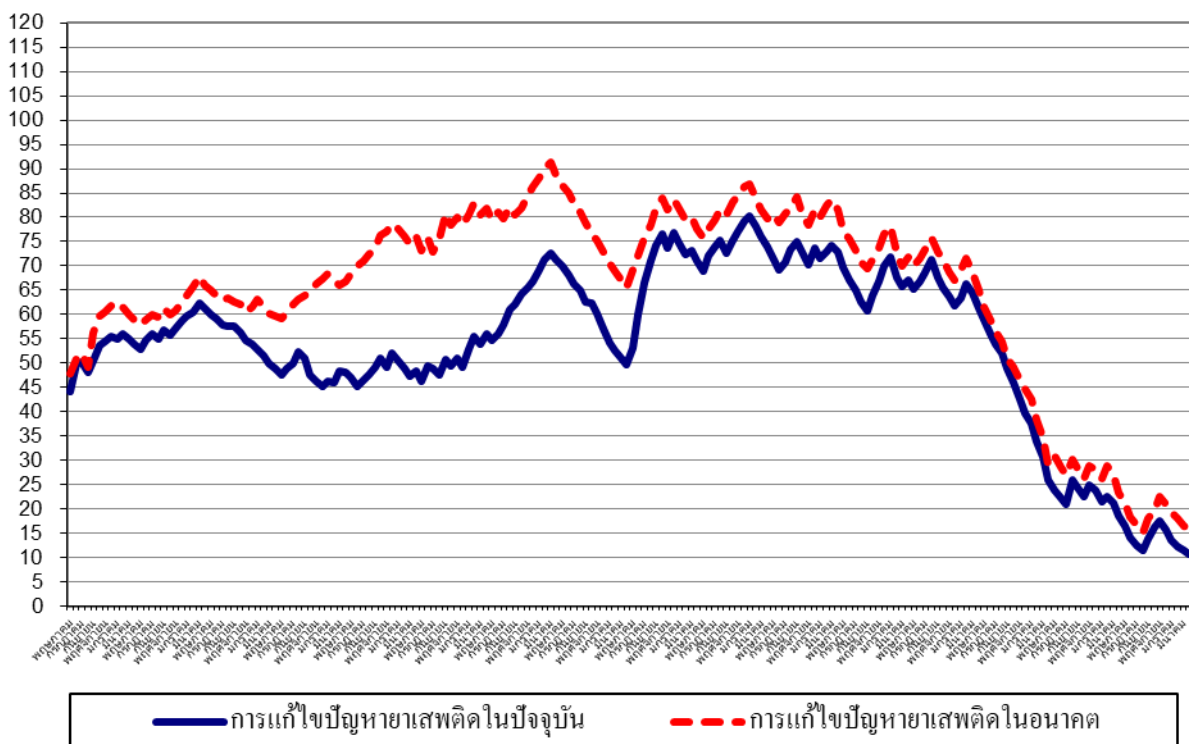
สำหรับดัชนีภาวะค่าครองชีพในช่วง 3 เดือนข้างหน้านั้น กลุ่มตัวอย่างเห็นว่าในอนาคตภาวะค่าครองชีพอยู่ในระดับดี (เหมาะสม) ปานกลาง และแย่ (ไม่เหมาะสม) ประมาณ 1.1% 13.8% และ 85.1% ตามลำดับ ส่งผลให้ดัชนีภาวะค่าครองชีพในอนาคตปรับตัวลดลงมาอยู่ที่ระดับ 16.0 ซึ่งปรับตัวลดลงต่อเนื่องเป็นเดือนที่ 5 และอยู่ในระดับต่ำสุดในรอบ 8 เดือน นับตั้งแต่เดือนกันยายน 2564 เป็นต้นมา เทียบกับเดือนที่ผ่านมาที่ดัชนีมีค่าอยู่ที่ระดับ 17.9 อย่างไรก็ตาม การที่ดัชนีภาวะค่าครองชีพในอนาคตยังมีค่าต่ำกว่าระดับปกติ (ที่ระดับ 100) แสดงว่า ผู้บริโภครู้สึกว่ค่าครองชีพที่ยังอยู่ในระดับสูงในอนาคตและอาจบั่นทอนอำนาจซื้อในอนาคต



### 3. ดัชนีความคิดเห็นเกี่ยวกับปัญหาหาเสพติด

ในเดือนเมษายน 2565 ดัชนีความคิดเห็นเกี่ยวกับปัญหาหาเสพติดในปัจจุบันปรับตัวลดลงมาอยู่ที่ระดับ 10.7 ซึ่งปรับตัวลดลงต่อเนื่องเป็นเดือนที่ 5 และอยู่ในระดับต่ำสุดเป็นประวัติการณ์ในรอบ 17 ปี นับตั้งแต่เดือนพฤษภาคม 2549 ที่เริ่มทำการสำรวจเป็นต้นมา ทั้งนี้ ประชาชนคิดว่าปัญหาหาเสพติดยังอยู่ในระดับที่ต่ำกว่าระดับปกติ (ระดับปกติจะมีค่าดัชนีที่ระดับ 100) โดยกลุ่มตัวอย่างเห็นว่าในปัจจุบันเป็นช่วงเวลาที่มึปัญหาหาเสพติด อยู่ในระดับดี (มึปัญหาน้อย) ปานกลาง และแย่ (มึปัญหามาก) ประมาณ 1.2% 8.3% และ 90.5% ตามลำดับ ดัชนีในเดือนนี้ปรับตัวลดลงเมื่อเทียบกับเดือนที่ผ่านมามีอยู่ในระดับ 11.6 ที่กลุ่มตัวอย่างเห็นว่าในเดือนมีนาคม เป็นช่วงเวลาที่มึปัญหาหาเสพติดอยู่ในระดับดี (มึปัญหาน้อย) ปานกลาง และแย่ (มึปัญหามาก) ประมาณ 1.1% 9.4% และ 89.5% ตามลำดับ

สำหรับดัชนีความคิดเห็นเกี่ยวกับปัญหาหาเสพติดในช่วง 3 เดือนข้างหน้านั้น กลุ่มตัวอย่างเห็นว่าในอนาคตปัญหาหาเสพติดอยู่ในระดับดี (มึปัญหาน้อย) ปานกลาง และแย่ (มึปัญหามาก) ประมาณ 1.1% 13.8% และ 85.1% ตามลำดับ ส่งผลให้ดัชนีความคิดเห็นเกี่ยวกับปัญหาหาเสพติดในอนาคตปรับตัวลดลงมาอยู่ที่ระดับ 15.6 ซึ่งปรับตัวลดลงต่อเนื่องเป็นเดือนที่ 5 และอยู่ในระดับต่ำสุดในรอบ 8 เดือน นับตั้งแต่เดือนกันยายน 2564 เป็นต้นมา เทียบกับค่าดัชนีเดือนก่อนที่อยู่ัที่ระดับ 16.5 การที่ดัชนียังมีค่าต่ำกว่าระดับ 100 แสดงว่าประชาชนมีความเห็นว่าปัญหาหาเสพติดเป็นปัญหาที่สำคัญสำหรับสังคมไทยที่ต้องเร่งแก้ไข



#### 4. ดัชนีความคิดเห็นเกี่ยวกับสถานการณ์ทางการเมือง

ในเดือนเมษายน 2565 ดัชนีความคิดเห็นเกี่ยวกับสถานการณ์ทางการเมืองในปัจจุบันปรับตัวลดลงเป็นครั้งแรกในรอบ 3 เดือน โดยอยู่ที่ในระดับ 24.1 เทียบกับระดับที่ 26.3 ในเดือนมีนาคม โดยกลุ่มตัวอย่างเห็นว่าในปัจจุบันเป็นช่วงเวลาที่สถานการณ์ทางการเมืองอยู่ในระดับดี (มีเสถียรภาพ) ปานกลาง และแย่ (ขาดเสถียรภาพ) ประมาณ 2.4% 19.3% และ 78.3% ตามลำดับ ขณะที่เดือนมีนาคม กลุ่มตัวอย่างเห็นว่า สถานการณ์ทางการเมืองอยู่ในระดับดี (มีเสถียรภาพ) ปานกลาง และแย่ (ขาดเสถียรภาพ) ประมาณ 2.9% 20.5% และ 76.6% ตามลำดับ อย่างไรก็ตาม กลุ่มตัวอย่างยังมีความคิดเห็นเกี่ยวกับสถานการณ์ทางการเมืองในปัจจุบันในระดับแย่เกินกว่า 50.0% ต่อเนื่องเป็นเดือนที่ 31 นับตั้งแต่เดือนตุลาคม 2562 เป็นต้นมา

สำหรับการคาดหวังในสถานการณ์ทางการเมืองในช่วง 3 เดือนข้างหน้า กลุ่มตัวอย่างเห็นว่า สถานการณ์ทางการเมืองในอนาคตไม่ค่อยมีเสถียรภาพ โดยเห็นว่าในอนาคตสถานการณ์ทางการเมืองอยู่ในระดับดี (มีปัญหาน้อย) ปานกลาง และแย่ (มีปัญหามาก) ประมาณ 2.1% 22.2% และ 75.7% ตามลำดับ ทั้งนี้ ดัชนีความคิดเห็นเกี่ยวกับสถานการณ์ทางการเมืองในอนาคตปรับตัวลดลงเป็นครั้งแรกในรอบ 3 เดือนมาอยู่ที่ระดับ 26.4 เมื่อเทียบกับดัชนีในเดือนมีนาคม ที่อยู่ที่ระดับ 28.8 อย่างไรก็ตาม กลุ่มตัวอย่างยังมีความคิดเห็นเกี่ยวกับสถานการณ์ทางการเมืองในอนาคตในระดับแย่เกินกว่า 50.0% ต่อเนื่องเป็นเดือนที่ 30 นับตั้งแต่เดือนพฤศจิกายน 2562 เป็นต้นมา การที่ดัชนีความคิดเห็นเกี่ยวกับสถานการณ์ทางการเมืองในอนาคตปรับตัวห่างจากระดับ 100 มากขึ้น แสดงว่าในมุมมองของผู้บริโภคเห็นว่าสถานการณ์การเมืองของประเทศไทยมีเสถียรภาพลดลงในอนาคต

