



UTCC University of
the Thai Chamber
of Commerce
มหาวิทยาลัยหอการค้าไทย



UTCC
Center for Economic
and Business Forecasting
ศูนย์พยากรณ์เศรษฐกิจและธุรกิจ



ดัชนีความเชื่อมั่นหอการค้าไทย : TCC CONFIDENCE INDEX



UTCC University of
the Thai Chamber
of Commerce
มหาวิทยาลัยหอการค้าไทย



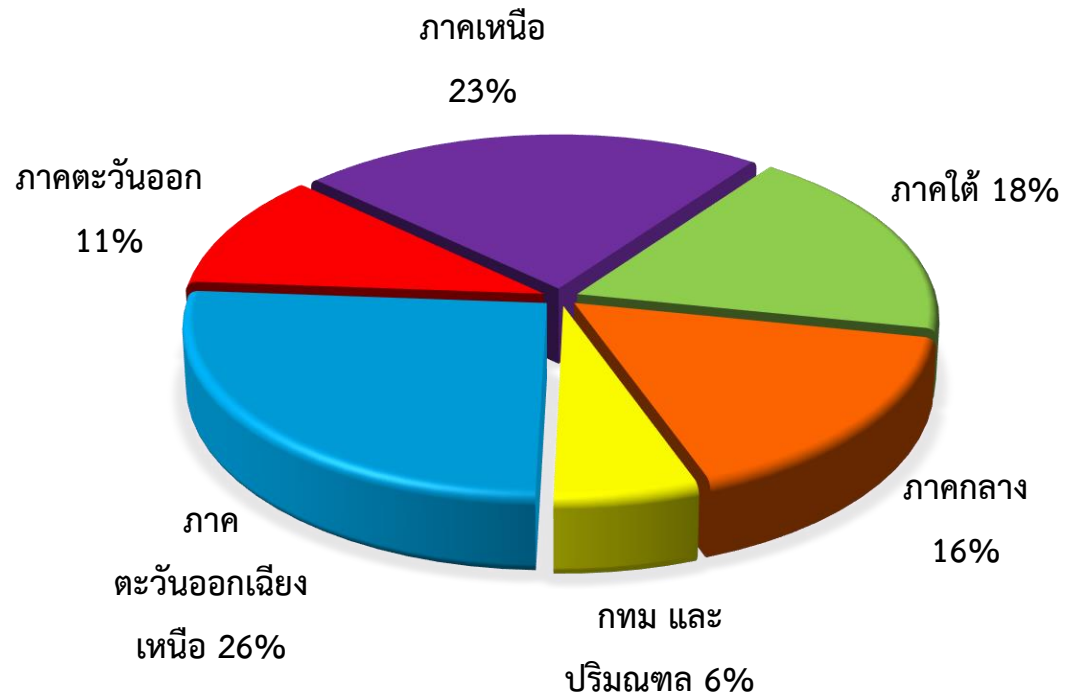
UTCC
Center for Economic
and Business Forecasting
ศูนย์พยากรณ์เศรษฐกิจและธุรกิจ

ดัชนีความเชื่อมั่นหอการค้าไทย ประจำเดือนเมษายน 2565 (TCC CONFIDENCE INDEX)

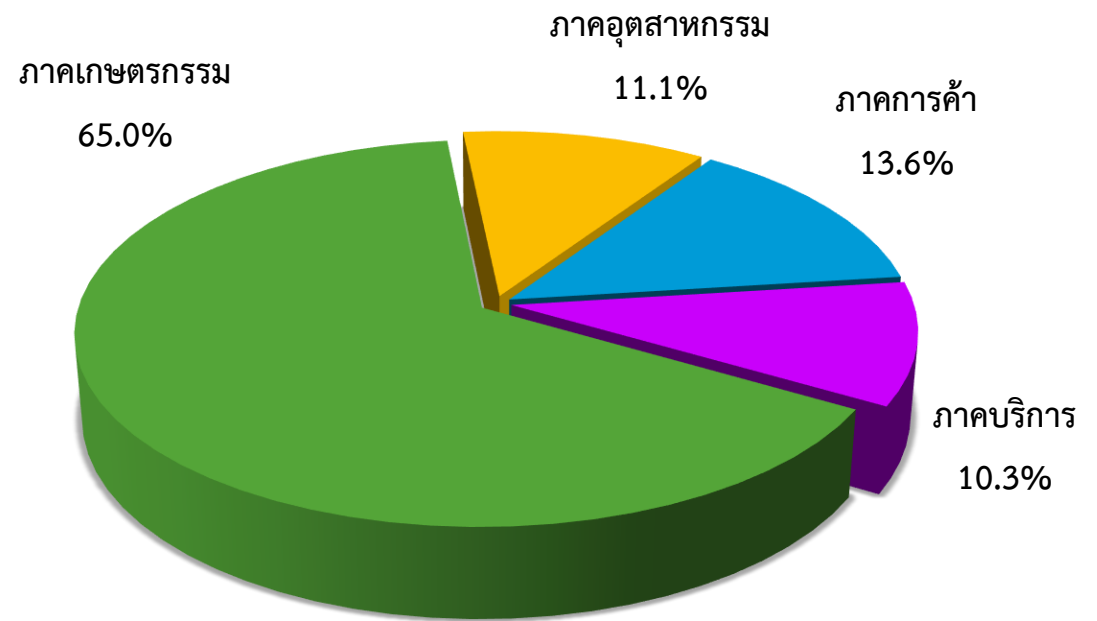
หอการค้าไทย ร่วมกับ ศูนย์พยากรณ์เศรษฐกิจและธุรกิจ มหาวิทยาลัยหอการค้าไทย

สัดส่วนของกลุ่มตัวอย่าง

จำแนกตามภูมิภาค



ภาคเศรษฐกิจที่เด่นของจังหวัด



ช่วงที่สำรวจข้อมูล: 25-29 เมษายน 2565

จำนวนตัวอย่าง: 369 ตัวอย่าง

ปัจจัยที่มีผลกระทบต่อดัชนีความเชื่อมั่นของหอการค้าไทย

ปัจจัยด้านลบ

- ความวิตกกังวลต่อสถานการณ์การแพร่ระบาดของไวรัส COVID-19 ในประเทศไทยโดยเฉพาะไวรัสสายพันธุ์ใหม่ "โอมิครอน" ที่มีการแพร่ระบาด
- สศค. ปรับลดคาดการณ์อัตราการเติบโตของเศรษฐกิจ (จีดีพี) ไทยในปี 2565 อยู่ที่ 3.5%
- ราคาน้ำมันขายปลีกในประเทศปรับตัวเพิ่มขึ้นโดยแก๊สโซฮอล์ ออกเทน 91 (E10) และแก๊สโซฮอล์ ออกเทน 95 (E10) ปรับตัวเพิ่มขึ้นประมาณ 0.20 บาทต่อลิตร และราคาน้ำมันดีเซลขายปลีกในประเทศ ยังคงทรงตัวเท่ากับเดือนที่ผ่านมา
- SET Index เดือน เม.ย. 65 ปรับตัวลดลง 27.8 จุด จาก 1,695.24 ณ สิ้นเดือน มี.ค. 64 เป็น 1,667.44 ณ สิ้นเดือน เม.ย. 65
- ค่าเงินบาทปรับตัวอ่อนค่าขึ้นเล็กน้อยจากระดับ 33.252 ฿/\$ ณ สิ้นเดือน มี.ค. 65 เป็น 33.821 ฿/\$ ณ สิ้นเดือน เม.ย. 65

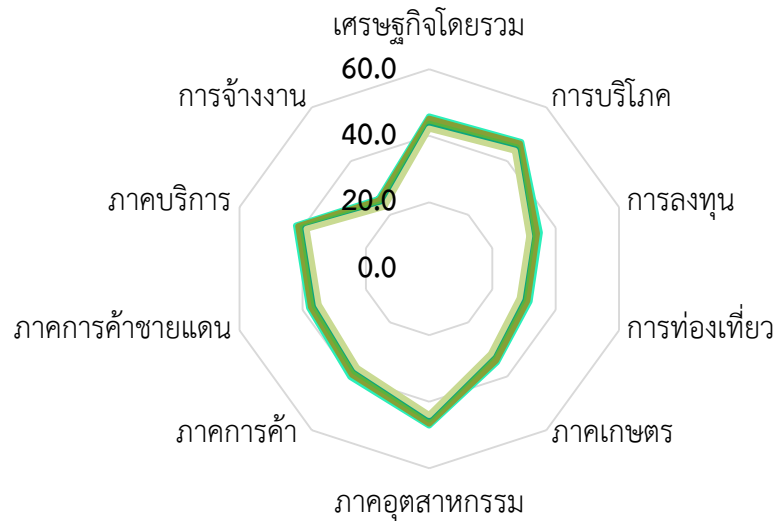
ปัจจัยด้านบวก

- ศบค. ได้ผ่อนคลายมาตรการในการเดินทางเข้าประเทศไทย โดยยกเลิก Test & Go ปรับมาใช้ในการลงทะเบียนผ่าน Thailand Pass มีผลตั้งแต่วันที่ 1 พ.ค. 65
- การส่งออกของไทยเดือน มี.ค. 65 ขยายตัวร้อยละ 19.5 มูลค่าอยู่ที่ 28,859.63 ล้านดอลลาร์สหรัฐฯ และการนำเข้าขยายตัวร้อยละ 18.0 มีมูลค่าอยู่ที่ 27,400.55 ล้านดอลลาร์สหรัฐฯ ส่งผลให้ดุลการค้าเกินดุล 1,459.08 ล้านดอลลาร์สหรัฐฯ
- ราคาพืชผลทางการเกษตรหลายรายการปรับตัวดีขึ้นหรือทรงตัวในระดับที่ดีโดยเฉพาะข้าว ปาล์มน้ำมัน ยางพารา มันสำปะหลัง และข้าวโพดเลี้ยงสัตว์

สถานการณ์เศรษฐกิจของจังหวัด ประจำเดือนเมษายน 2565

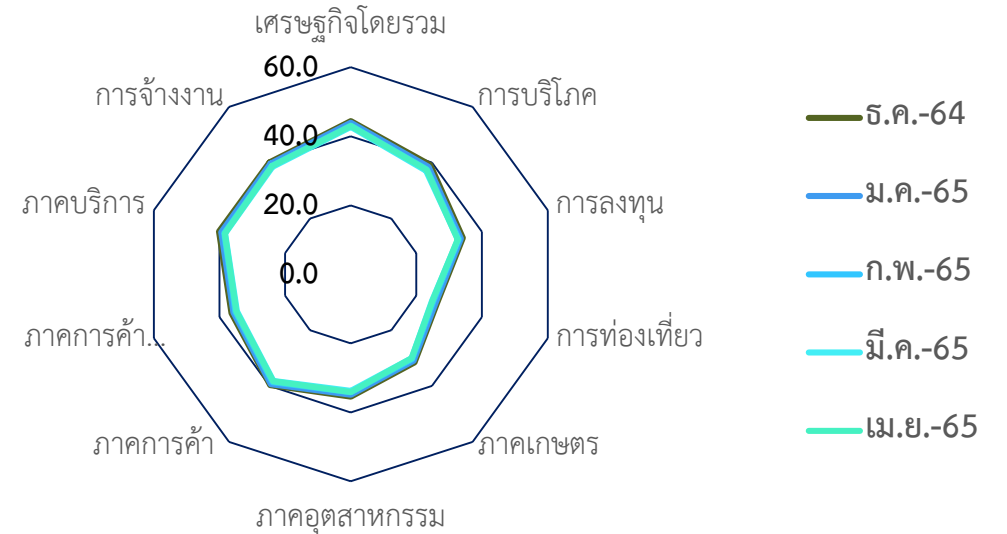
ประเด็น	ปัจจุบัน			คาดการณ์ 6 เดือนข้างหน้า		
	แย่ง	ไม่เปลี่ยนแปลง	ดีขึ้น	แย่ง	ไม่เปลี่ยนแปลง	ดีขึ้น
เศรษฐกิจของจังหวัดโดยรวม	37.8	40.1	22.1	47.7	18.6	33.7
การบริโภคภายในจังหวัด	39.4	33.5	27.1	55.1	14.9	30.0
การลงทุนของภาคเอกชนในจังหวัด	58.8	19.1	22.1	58.9	17.0	24.1
การท่องเที่ยวภายในจังหวัด	67.9	7.0	25.1	69.8	10.7	19.5
ภาคเกษตรกรรมของจังหวัด	65.0	6.8	28.2	61.7	16.5	21.8
ภาคอุตสาหกรรมของจังหวัด	47.5	17.1	35.4	56.6	18.6	24.8
ภาคการค้าของจังหวัด	54.8	16.6	28.6	55.8	11.8	32.4
ภาคการค้าชายแดนของจังหวัด	61.3	7.6	31.1	50.7	30.9	20.4
ภาคบริการของจังหวัดปัจจุบัน	52.7	17.1	30.2	56.6	10.1	33.3
การจ้างงานในจังหวัดปัจจุบัน	72.3	9.4	18.3	39.2	44.0	16.8

ดัชนีความเชื่อมั่นของหอการค้าไทย



ปัจจุบัน

- ธ.ค.-64
- ม.ค.-65
- ก.พ.-65
- มี.ค.-65
- เม.ย.-65



อนาคต

	เศรษฐกิจ โดยรวม	การบริโภค	การลงทุน	การท่องเที่ยว	ภาคเกษตร	ภาคอุตสาหกรรม	ภาคการค้า	ภาคการค้า ชายแดน	ภาคบริการ	การจ้างงาน
ม.ค.-65	44.5	42.5	33.9	28.5	32.6	40.7	39.4	36.6	40.5	32.5
ก.พ.-65	43.4	41.3	32.9	27.5	31.4	39.7	38.4	35.7	39.3	31.5
มี.ค.-65	42.7	40.7	32.3	26.9	30.9	39.1	37.7	35.0	38.7	31.0
เม.ย.-65	42.6	40.7	32.1	26.7	30.8	39.0	37.6	34.9	38.6	30.9
ผลต่าง mom	-0.2	-0.1	-0.2	-0.2	-0.1	-0.1	-0.1	-0.1	-0.2	-0.1

ดัชนีความเชื่อมั่นหอการค้าไทย (Thai Chamber of Commerce Confidence Index)

Month	ปัจจุบัน	อนาคต	TCC-CI
เม.ย.-64	17.3	37.8	27.6
พ.ค.-64	14.3	35.0	24.7
มี.ย.-64	11.9	33.1	22.5
ก.ค.-64	9.9	31.5	20.7
ส.ค.-64	8.8	30.8	19.8
ก.ย.-64	8.3	30.4	19.4
ต.ค.-64	8.6	31.2	19.9
พ.ย.-64	22.7	33.5	28.1
ธ.ค.-64	38.8	36.7	37.8
ม.ค.-65	38.1	36.2	37.2
ก.พ.-65	36.7	35.5	36.1
มี.ค.-65	35.9	35.1	35.5
เม.ย.-65	35.5	35.3	35.4

กรุงเทพฯ และปริมณฑล

ปัจจัยบวกที่สำคัญของ กทม. และปริมณฑล

1. ยอดคำสั่งซื้อสินค้าจากคู่ค้าต่างประเทศเพิ่มขึ้น
2. จำนวนนักท่องเที่ยวในประเทศที่เพิ่มขึ้น จากโครงการเราเที่ยวด้วยกัน และวันหยุดยาวช่วงเทศกาล

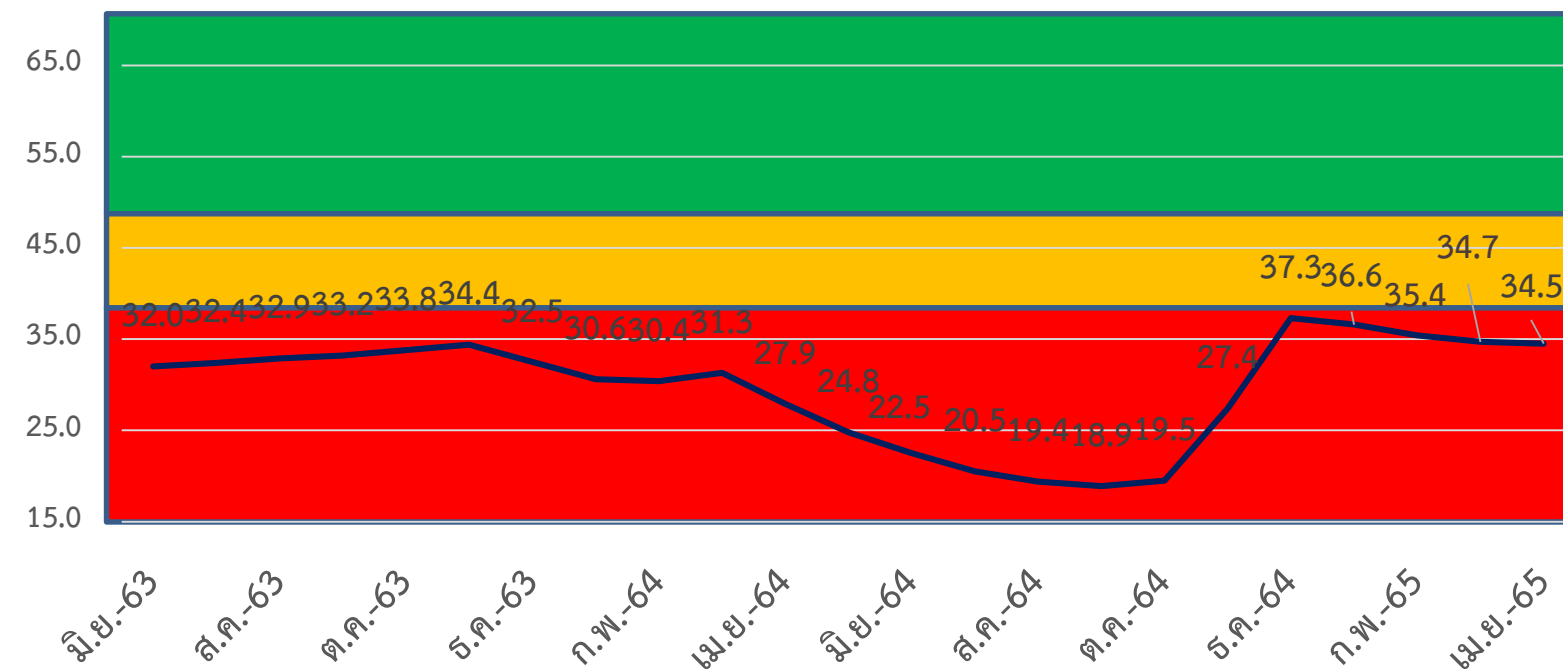
ปัจจัยลบที่สำคัญของ กทม. และปริมณฑล

1. สถานการณ์ของเชื้อไวรัสสายพันธุ์ใหม่ที่ยังระบาด
2. ความกังวลเกี่ยวกับการโจมตีระหว่างรัสเซียและยูเครน
3. ความกังวลในช่วงเทศกาลสงกรานต์ที่อาจเกิดการแพร่ระบาดในหลายพื้นที่ เพราะมีการรวมกลุ่มจำนวนมาก
4. ความกังวลในการเปิดรับนักท่องเที่ยวต่างชาติ
5. ปัญหาค่าครองชีพสูงขึ้นจากระดับราคาสินค้าสูงขึ้น
6. ระดับราคาน้ำมันที่ยังคงอยู่ในระดับสูงอย่างต่อเนื่อง

สิ่งที่ต้องการให้เร่งแก้ไข

1. มาตรการที่เข้มงวดในการรับมือต่อการเปิดรับนักท่องเที่ยวต่างชาติเข้ามาในประเทศ
2. ดูแลเรื่องของอัตราค่าครองชีพ รวมทั้งระดับราคาน้ำมัน

	เศรษฐกิจของจังหวัด	การบริโภค	การลงทุน	ท่องเที่ยว	เกษตรกรรม	อุตสาหกรรม	การค้า	การค้าชายแดน	ภาคบริการ	การจ้างงาน
มี.ค.	41.5	38.4	30.3	25.0	30.9	39.7	38.2	35.4	36.8	31.1
เม.ย.	41.2	38.2	30.1	24.7	30.8	39.5	38.0	35.2	36.5	30.9
mom	-0.3	-0.2	-0.2	-0.3	-0.1	-0.2	-0.2	-0.2	-0.3	-0.2



	เม.ย.-64	พ.ค.-64	มิ.ย.-64	ก.ค.-64	ส.ค.-64	ก.ย.-64	ต.ค.-64	พ.ย.-64	ธ.ค.-64	ม.ค.-65	ก.พ.-65	มี.ค.-65	เม.ย.-65
ปัจจุบัน	15.8	12.6	9.9	7.8	6.4	5.8	6.2	19.7	36.0	35.1	33.6	32.7	32.2
อนาคต	39.9	36.9	35.0	33.2	32.3	31.9	32.7	35.1	38.6	38.0	37.2	36.7	36.8

ภาคกลาง

ปัจจัยบวกที่สำคัญของ ภาคกลาง

1. ผู้ประกอบการในพื้นที่ที่มีความเชื่อมั่นในการลงทุนเพิ่มขึ้น เนื่องจากสถานการณ์การระบาดของโรคติดเชื้อไวรัสโคโรนา 2019 ในพื้นที่มีแนวโน้มดีขึ้นอย่างต่อเนื่อง
2. ในภาคเกษตร เนื่องจากเข้าสู่ฤดูกาลเก็บเกี่ยวพืชเศรษฐกิจที่สำคัญ เช่น ข้าวและข้าวโพด

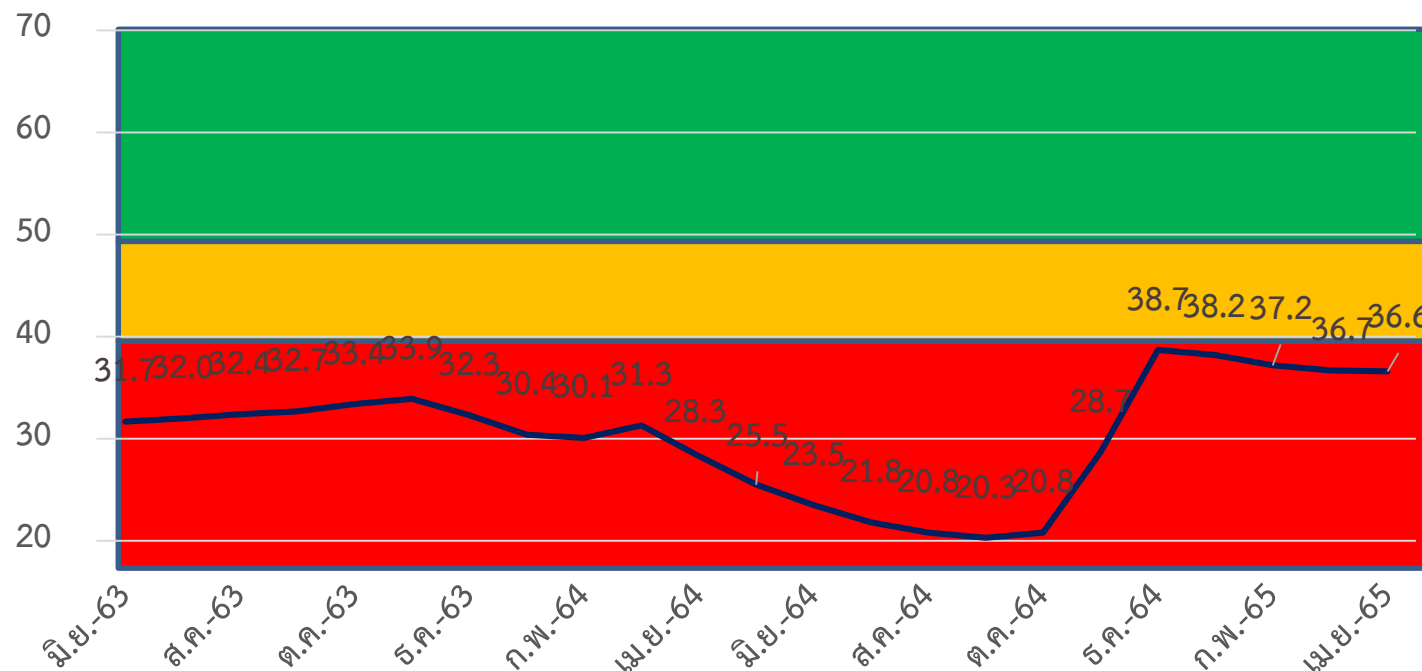
ปัจจัยลบที่สำคัญของ ภาคกลาง

1. ความกังวลกับสถานการณ์ของเชื้อไวรัส COVID-19
2. ความกังวลของราคาสินค้าบางรายการที่ปรับตัวสูงขึ้น
3. ราคาน้ำมัน และสินค้าบางรายการสูงขึ้นอย่างต่อเนื่อง
4. ปัญหาการว่างงาน และการหางานในพื้นที่ค่อนข้างยากลำบาก
5. ปัญหาความยากจน และรายได้ลดลง ในขณะที่ระดับราคาสินค้าสูงขึ้น

สิ่งที่ต้องการให้เร่งแก้ไข

1. แนวทางดูแลค่าครองชีพของประชาชน และต้นทุนค่าใช้จ่ายในภาคธุรกิจ
2. แนวทางควบคุมการแพร่ระบาดของเชื้อไวรัสต่อนักท่องเที่ยวที่จะเดินทางเข้ามา

	เศรษฐกิจของจังหวัด	การบริโภค	การลงทุน	ท่องเที่ยว	เกษตรกรรม	อุตสาหกรรม	การค้า	การค้าชายแดน	ภาคบริการ	การจ้างงาน
มี.ค.	46.0	41.3	33.6	28.1	30.1	40.6	39.4	36.9	39.6	30.3
เม.ย.	45.9	41.2	33.5	27.9	29.9	40.5	39.3	36.8	39.5	30.2
mom	-0.1	-0.1	-0.1	-0.2	-0.2	-0.1	-0.1	-0.1	-0.1	-0.1



	เม.ย.-64	พ.ค.-64	มิ.ย.-64	ก.ค.-64	ส.ค.-64	ก.ย.-64	ต.ค.-64	พ.ย.-64	ธ.ค.-64	ม.ค.-65	ก.พ.-65	มี.ค.-65	เม.ย.-65
ปัจจุบัน	18.0	15.2	12.9	11.0	9.8	9.2	9.4	22.8	39.2	38.6	37.3	36.6	36.2
อนาคต	38.5	35.8	34.0	32.5	31.8	31.4	32.2	34.6	38.2	37.8	37.1	36.8	37.0

ภาคตะวันออก

ปัจจัยบวกที่สำคัญ ภาคตะวันออก

1. ยอดคำสั่งซื้อจากคู่ค้าทั้งในประเทศและต่างประเทศเพิ่มขึ้นอย่างต่อเนื่อง
2. ภาครัฐมีการปรับเปลี่ยนมาตรการในการเข้าประเทศสำหรับนักท่องเที่ยวต่างชาติทำให้ภาคท่องเที่ยวและบริการมีสัญญาณที่ดีขึ้น
3. จำนวนนักท่องเที่ยวชาวไทยเพิ่มขึ้น

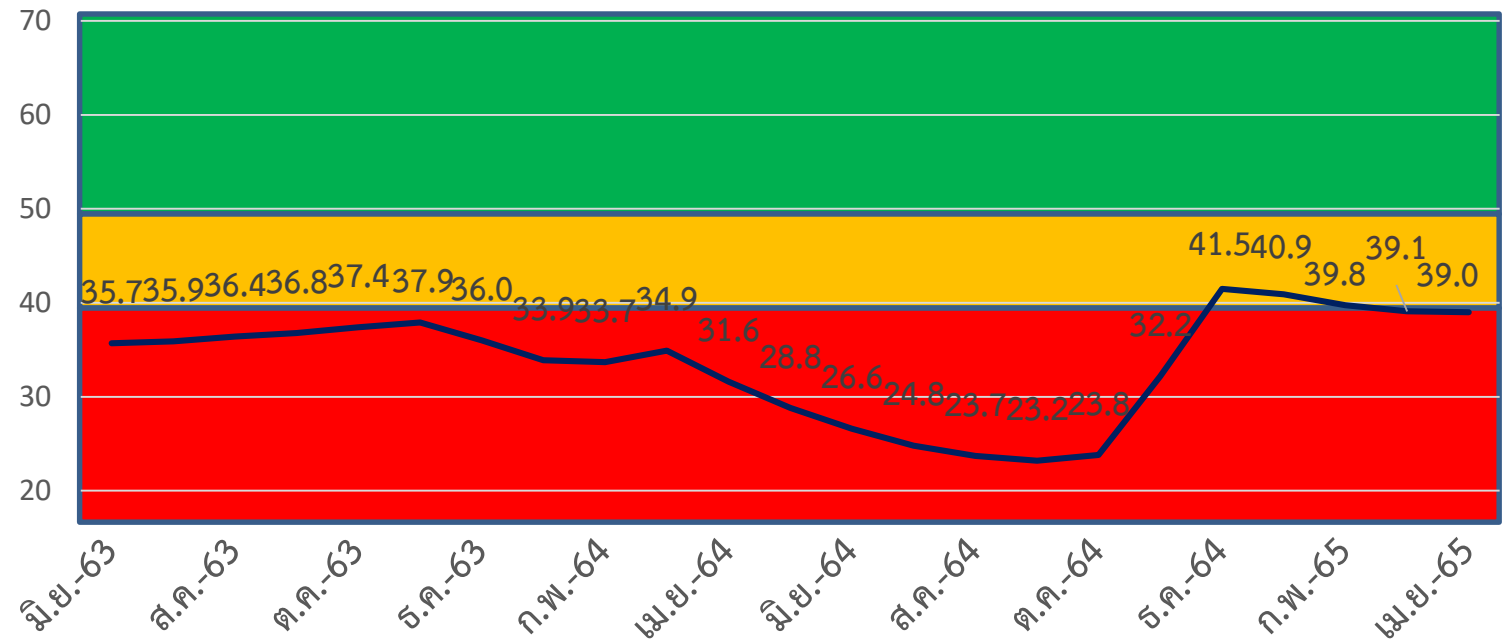
ปัจจัยลบที่สำคัญ ภาคตะวันออก

1. สถานการณ์ของจำนวนผู้ติดเชื้อไวรัสโควิด 19 รายใหม่ยังคงอยู่ในระดับสูงอย่างต่อเนื่อง
2. ความกังวลเกี่ยวกับการโจมตีระหว่างรัสเซียและยูเครน
3. ความกังวลของมาตรการในการเปิดรับนักท่องเที่ยวต่างชาติที่จะเข้ามาในประเทศ
4. ต้นทุนของภาคธุรกิจที่ยังคงสูงขึ้นมาอย่างต่อเนื่อง
5. ราคาน้ำมันและสินค้าบางรายการขยับสูงขึ้นอย่างต่อเนื่อง

สิ่งที่ต้องการให้เร่งแก้ไข

1. มาตรการรับนักท่องเที่ยวต่างชาติที่ปลอดภัย
2. แนวทางในการดูแลช่วยเหลือค่าครองชีพของประชาชนให้เหมาะสมกับรายได้

	เศรษฐกิจของจังหวัด	การบริโภค	การลงทุน	ท่องเที่ยว	เกษตรกรรม	อุตสาหกรรม	การค้า	การค้าชายแดน	ภาคบริการ	การจ้างงาน
มี.ค.	47.9	46.1	38.0	30.7	37.9	40.2	41.4	36.3	39.0	32.0
เม.ย.	47.8	46.0	37.9	30.6	37.8	40.0	41.3	36.2	38.8	31.9
mom	-0.1	-0.1	-0.1	-0.1	-0.1	-0.2	-0.1	-0.1	-0.2	-0.1



	เม.ย.-64	พ.ค.-64	มิ.ย.-64	ก.ค.-64	ส.ค.-64	ก.ย.-64	ต.ค.-64	พ.ย.-64	ธ.ค.-64	ม.ค.-65	ก.พ.-65	มี.ค.-65	เม.ย.-65
ปัจจุบัน	21.4	18.3	15.8	13.8	12.6	12.0	12.3	26.8	42.6	41.9	40.4	39.6	39.2
อนาคต	41.8	39.2	37.3	35.7	34.8	34.4	35.2	37.6	40.4	39.9	39.1	38.6	38.8

ภาคตะวันออกเฉียงเหนือ

ปัจจัยบวกที่สำคัญ ภาคตะวันออกเฉียงเหนือ

1. ภาคท่องเที่ยวและบริการดีขึ้นจากโครงการเราเที่ยวด้วยกัน และโครงการทัวร์เที่ยวไทย ทำให้จำนวนนักท่องเที่ยวเพิ่มขึ้น
2. ภาคเกษตร ที่เข้าสู่ฤดูกาลเพาะปลูกพืชเศรษฐกิจที่สำคัญ เช่น ข้าวและอ้อย เป็นต้น

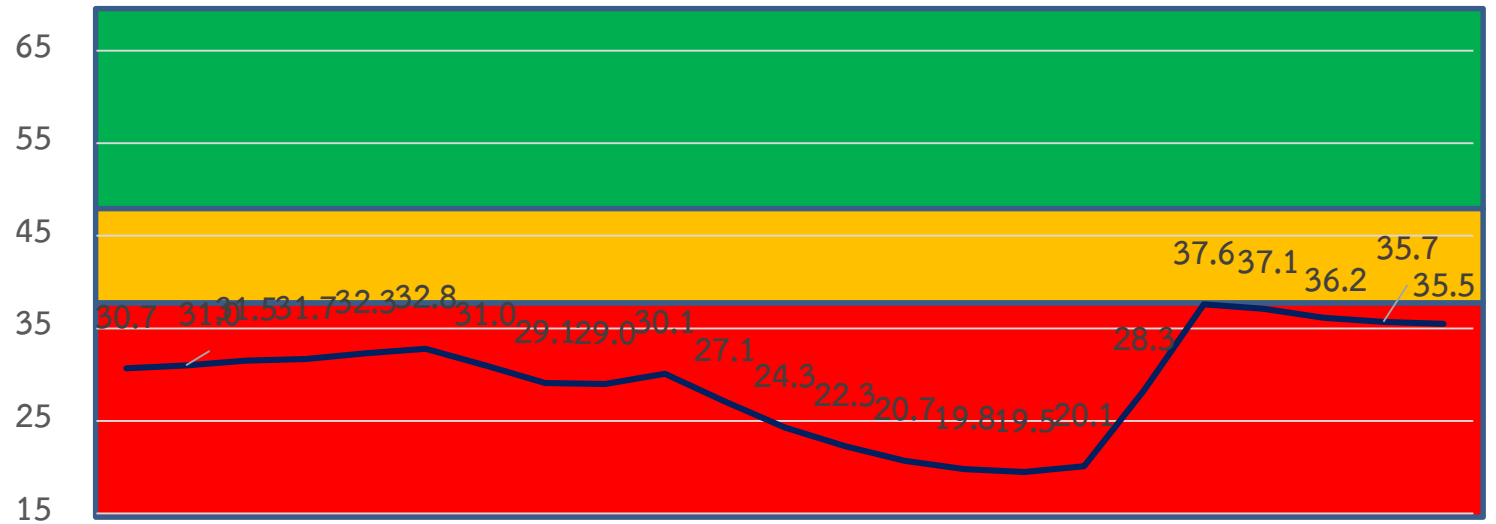
ปัจจัยลบที่สำคัญ ภาคตะวันออกเฉียงเหนือ

1. ความกังวลของการแพร่ระบาดเชื้อไวรัสโควิด 19
2. ผลกระทบที่จะเกิดขึ้นจากปัญหาของรัสเซียกับยูเครน
3. ความกังวลในการเปิดรับนักท่องเที่ยวต่างชาติ
4. ภาระค่าใช้จ่ายของภาคประชาชนและภาคธุรกิจที่ยังคงอยู่ในระดับสูง
5. ระดับราคาน้ำมันและสินค้าบางการขยับตัวสูงขึ้น
6. หนี้ครัวเรือนอยู่ในระดับสูง

สิ่งที่ต้องการให้เร่งแก้ไข

1. มาตรการช่วยเหลือภาระค่าใช้จ่ายของประชาชนและต้นทุนการดำเนินธุรกิจให้เหมาะสม
2. แนวทางการป้องกันในการรับมือกับนักท่องเที่ยวที่จะเข้ามาในประเทศ

	เศรษฐกิจของจังหวัด	การบริโภค	การลงทุน	ท่องเที่ยว	เกษตรกรรม	อุตสาหกรรม	การค้า	การค้าชายแดน	ภาคบริการ	การจ้างงาน
มี.ค.	44.3	39.0	32.9	25.0	35.3	38.7	36.7	34.5	36.7	31.2
เม.ย.	44.0	38.8	32.7	24.8	35.2	38.6	36.5	34.4	36.5	31.0
mom	-0.3	-0.2	-0.2	-0.2	-0.1	-0.1	-0.2	-0.1	-0.2	-0.2



มี.ย.-63 ส.ค.-63 ต.ค.-63 ธ.ค.-63 ก.พ.-64 มี.ค.-64 ส.ค.-64 ต.ค.-64 ธ.ค.-64 ก.พ.-65 มี.ย.-65

	เม.ย.-64	พ.ค.-64	มิ.ย.-64	ก.ค.-64	ส.ค.-64	ก.ย.-64	ต.ค.-64	พ.ย.-64	ธ.ค.-64	ม.ค.-65	ก.พ.-65	มี.ค.-65	เม.ย.-65
ปัจจุบัน	16.3	13.4	11.2	9.4	8.3	7.9	8.3	22.3	38.0	37.4	36.1	35.4	35.0
อนาคต	37.9	35.2	33.4	31.9	31.3	31.1	31.8	34.2	37.2	36.8	36.2	35.9	36.0

ภาคเหนือ

ปัจจัยบวกที่สำคัญของ ภาคเหนือ

1. การปรับเปลี่ยนมาตรการในการเข้าประเทศสำหรับนักท่องเที่ยวต่างชาติ ทำให้จำนวนนักท่องเที่ยวต่างชาติเพิ่มขึ้น
2. ผู้ประกอบการธุรกิจภาคบริการเริ่มขยายการลงทุนเพิ่มขึ้น จากสถานการณ์ด้านการท่องเที่ยวที่มีแนวโน้มดีขึ้น

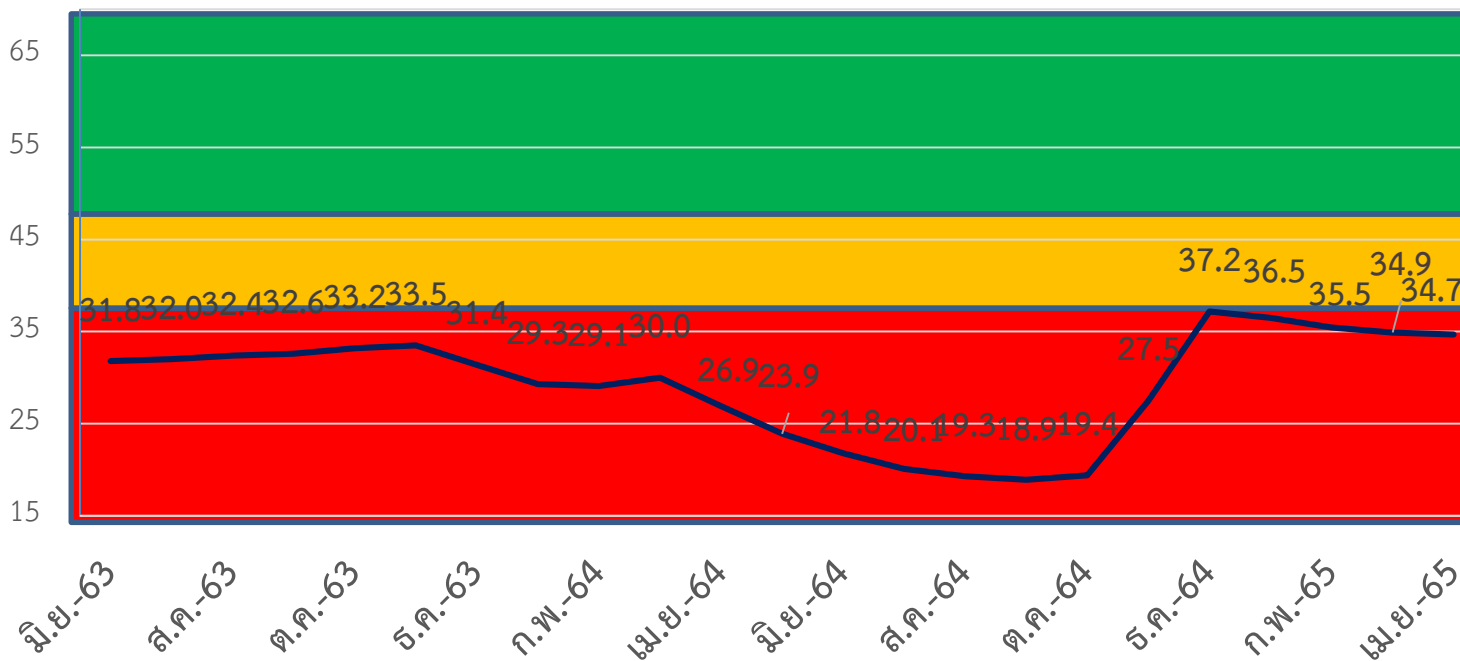
ปัจจัยลบที่สำคัญของ ภาคเหนือ

1. ความกังวลของการแพร่ระบาดของเชื้อที่ทำให้จำนวนยอดผู้ติดเชื้อใหม่เพิ่มสูงขึ้นอย่างต่อเนื่อง
2. ความกังวลของจำนวนนักท่องเที่ยวที่จะเข้ามาในประเทศโดยเฉพาะนักท่องเที่ยวชาวจีนที่น้อยลง เนื่องจากมาตรการในประเทศที่เข้มงวดต่อการยับยั้งเชื้อไวรัส
3. การดำเนินธุรกิจ และรับมือต่อนักท่องเที่ยวที่จะเข้ามาในประเทศจากการปรับเปลี่ยนมาตรการในการเข้าประเทศสำหรับนักท่องเที่ยวต่างชาติ

สิ่งที่ต้องการให้เร่งแก้ไข

1. มาตรการกระตุ้นเศรษฐกิจของประเทศ และสินค้าส่งออกบางรายการที่มีปัญหาไม่สามารถส่งออกไปยังปลายทางได้
2. มาตรการดูแลค่าใช้จ่ายของประชาชนให้มีความเหมาะสมต่อการดำเนินชีวิตประจำวัน

	เศรษฐกิจของจังหวัด	การบริโภค	การลงทุน	ท่องเที่ยว	เกษตรกรรม	อุตสาหกรรม	การค้า	การค้าชายแดน	ภาคบริการ	การจ้างงาน
มี.ค.	43.9	41.2	32.4	28.2	33.1	38.5	36.4	33.8	37.2	29.4
เม.ย.	43.7	41.1	32.2	27.9	32.9	38.4	36.3	33.6	37.0	29.3
mom	-0.2	-0.1	-0.2	-0.3	-0.2	-0.1	-0.1	-0.2	-0.2	-0.1



	เม.ย.-64	พ.ค.-64	มี.ย.-64	ก.ค.-64	ส.ค.-64	ก.ย.-64	ต.ค.-64	พ.ย.-64	ธ.ค.-64	ม.ค.-65	ก.พ.-65	มี.ค.-65	เม.ย.-65
ปัจจุบัน	16.6	13.5	11.1	9.3	8.3	7.9	8.1	22.3	38.5	37.7	36.3	35.5	35.1
อนาคต	37.1	34.2	32.4	30.8	30.2	29.8	30.6	32.7	35.8	35.2	34.6	34.2	34.3

ภาคใต้

ปัจจัยบวกที่สำคัญ ภาคใต้

1. ยอดคำสั่งซื้อเพิ่มขึ้น โดยเฉพาะกลุ่มสินค้าที่ผลิตจากยางพารา
2. จำนวนนักท่องเที่ยวในประเทศและต่างประเทศเพิ่มขึ้น จากโครงการเราเที่ยวด้วยกัน และการปรับเปลี่ยนมาตรการในการเข้าประเทศสำหรับนักท่องเที่ยวต่างชาติ
3. การเตรียมพร้อมการเปิดรับนักท่องเที่ยวต่างชาติมากขึ้น

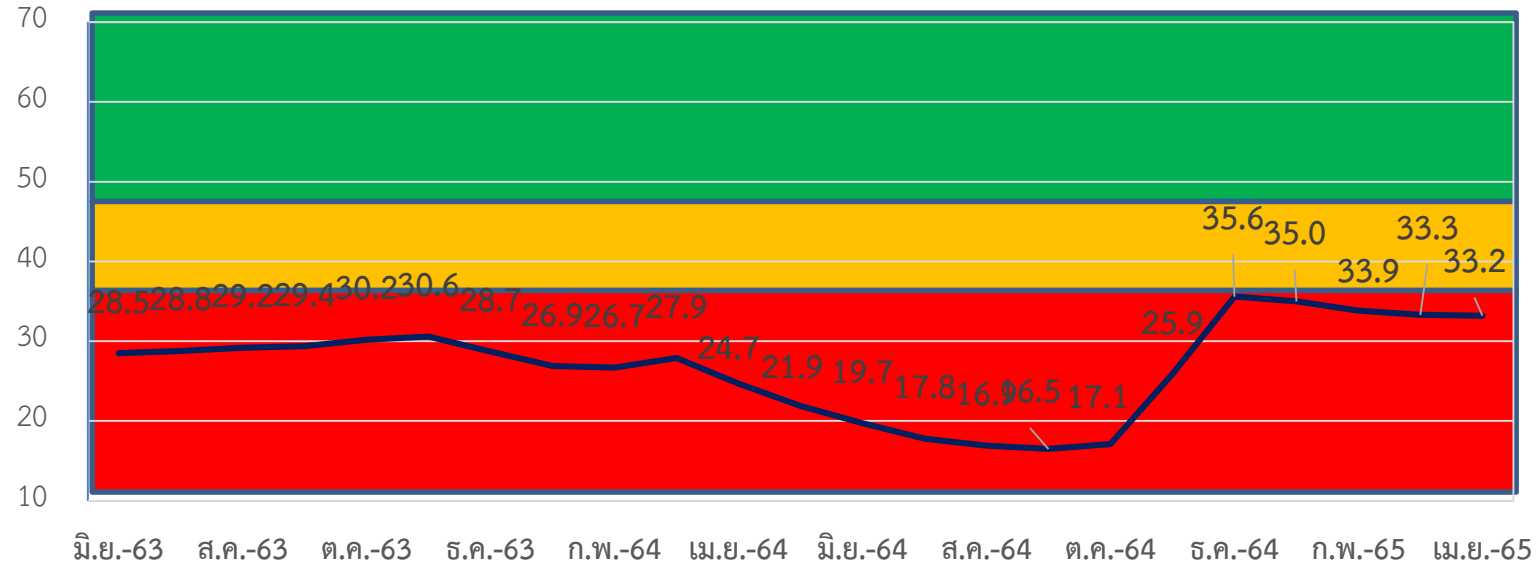
ปัจจัยลบที่สำคัญ ภาคใต้

1. การแพร่ระบาดของเชื้อสายพันธุ์โอไมครอนที่ทำให้จำนวนผู้ติดเชื้อยังอยู่ในระดับที่สูงอย่างต่อเนื่อง
2. ความกังวลต่อสถานการณ์ความขัดแย้งระหว่างรัสเซียและยูเครน
3. ราคาน้ำมัน และสินค้าบางรายการขยับตัวเพิ่มสูงขึ้นอย่างต่อเนื่อง
4. จำนวนนักท่องเที่ยวจีนยังไม่กลับมา จากมาตรการปิดประเทศของจีน
5. ปัญหาการว่างงานในพื้นที่ยังคงมีอยู่สูง

สิ่งที่ต้องการให้เร่งแก้ไข

1. มาตรการช่วยกระตุ้นเศรษฐกิจในพื้นที่ที่สามารถให้พื้นที่ฟูกลับสู่ภาวะปกติ
2. แนวทางช่วยเหลือปัญหาการว่างงานของคนในพื้นที่ให้มีรายได้

	เศรษฐกิจของจังหวัด	การบริโภค	การลงทุน	ท่องเที่ยว	เกษตรกรรม	อุตสาหกรรม	การค้า	การค้าชายแดน	ภาคบริการ	การจ้างงาน
มี.ค.	42.7	38.1	29.9	28.3	22.4	36.4	32.6	32.4	36.0	30.1
เม.ย.	42.6	38.0	29.8	28.1	22.3	36.3	32.5	32.3	35.9	30.0
mom	-0.1	-0.1	-0.1	-0.2	-0.1	-0.1	-0.1	-0.1	-0.1	-0.1



	เม.ย.-64	พ.ค.-64	มิ.ย.-64	ก.ค.-64	ส.ค.-64	ก.ย.-64	ต.ค.-64	พ.ย.-64	ธ.ค.-64	ม.ค.-65	ก.พ.-65	มี.ค.-65	เม.ย.-65
ปัจจุบัน	14.4	11.5	8.9	6.8	5.7	5.2	5.5	21.1	37.5	36.9	35.4	34.7	34.3
อนาคต	35.0	32.3	30.4	28.7	28.0	27.8	28.7	30.6	33.6	33.0	32.3	31.9	32.1



ข้อเสนอแนะต่อภาครัฐ
และแนวทางการดำเนินการของภาคเอกชน

แนวทางการดำเนินการในการแก้ไขปัญหา

- มาตรการดูแลค่าครองชีพ และภาระค่าใช้จ่ายของภาคประชาชน รวมถึงภาคธุรกิจในการดำเนินกิจการ
- แนวทางในการดูแลนักท่องเที่ยวที่จะเดินทางเข้ามาในประเทศจากการปรับเปลี่ยนมาตรการในการเข้าประเทศสำหรับนักท่องเที่ยวต่างชาติ
- แนวทางการดูแลสินค้าส่งออกของไทยที่ติดปัญหาไม่สามารถส่งออกไปยังปลายทางได้
- การกระตุ้นประชาชนในการให้ทยอยฉีดวัคซีนเข็มกระตุ้นให้มากขึ้น เพื่อให้มีภูมิคุ้มกันต่อเชื้อไวรัสได้มากขึ้น