



UTCC University of
the Thai Chamber
of Commerce
มหาวิทยาลัยหอการค้าไทย



UTCC
Center for Economic
and Business Forecasting
ศูนย์พยากรณ์เศรษฐกิจและธุรกิจ



ดัชนีความเชื่อมั่นหอการค้าไทย : TCC CONFIDENCE INDEX



UTCC University of
the Thai Chamber
of Commerce
มหาวิทยาลัยหอการค้าไทย



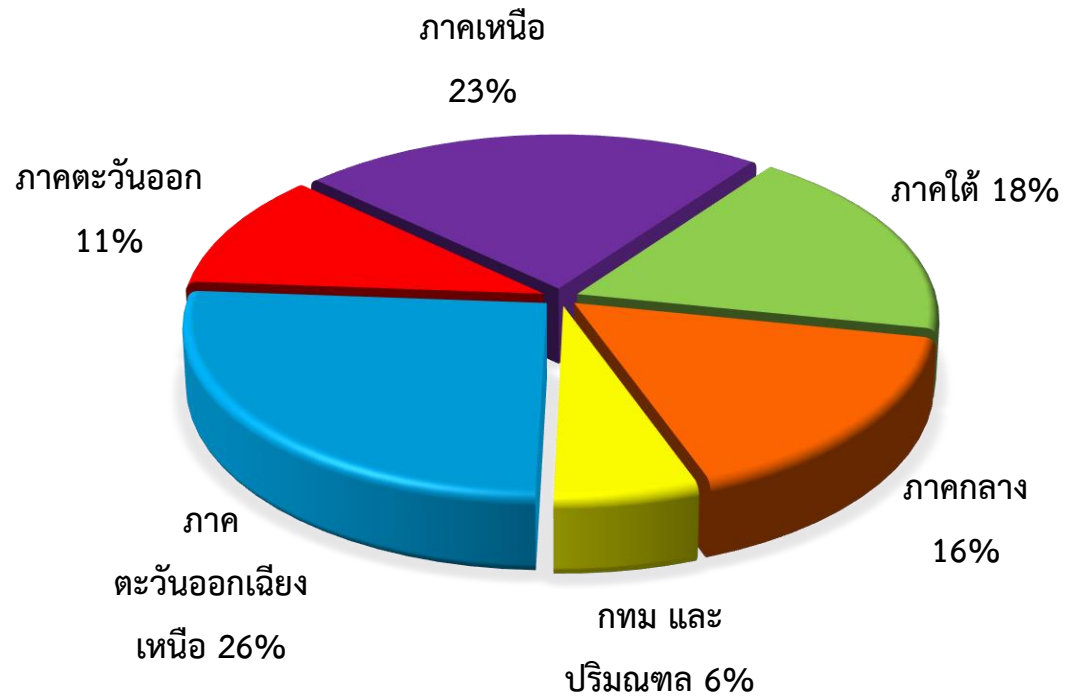
UTCC
Center for Economic
and Business Forecasting
ศูนย์พยากรณ์เศรษฐกิจและธุรกิจ

ดัชนีความเชื่อมั่นหอการค้าไทย ประจำเดือนพฤษภาคม 2567 (TCC CONFIDENCE INDEX)

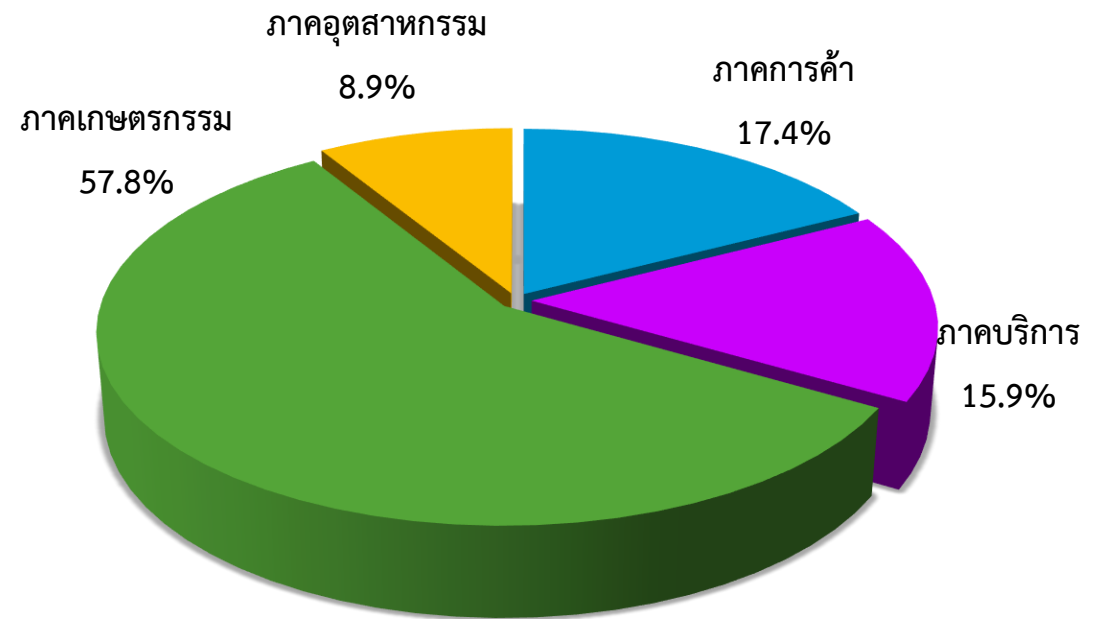
หอการค้าไทย ร่วมกับ ศูนย์พยากรณ์เศรษฐกิจและธุรกิจ มหาวิทยาลัยหอการค้าไทย

สัดส่วนของกลุ่มตัวอย่าง

จำแนกตามภูมิภาค



ภาคเศรษฐกิจที่เด่นของจังหวัด



ช่วงที่สำรวจข้อมูล: 27-31 พฤษภาคม 2567

จำนวนตัวอย่าง: 369 ตัวอย่าง

ปัจจัยที่มีผลกระทบต่อดัชนีความเชื่อมั่นของหอการค้าไทย

ปัจจัยด้านลบ

- ความกังวลต่อสถานการณ์ทางการเมืองของประเทศไทย ที่มีข่าวด้านต่างๆ ออกมา ทำให้คนส่วนใหญ่กังวลต่อเสถียรภาพทางการเมืองของรัฐบาล
- สศช. เผยภาวะเศรษฐกิจไทยไตรมาสแรกปี 2567 ขยายตัว 1.5% เมื่อเทียบกับช่วงเดียวกันของปีก่อน พร้อมทั้งปรับลดประมาณการเศรษฐกิจไทยปี 2567 คาดว่าจะขยายตัว 2.5% ลดลงจากที่คาดว่าจะขยายตัวได้ 2.7%
- ความกังวลจากความตึงเครียดในตะวันออกกลางที่ยังคงอยู่อย่างต่อเนื่อง ส่งผลกระทบต่อสภาพคล่องของกองทุนน้ำมันเชื้อเพลิงทำให้มีการปรับราคาน้ำมันเชื้อเพลิง
- ราคาน้ำมันดีเซลขายปลีกในประเทศ ปรับตัวเพิ่มขึ้นประมาณ 1.00 บาทต่อลิตร มาอยู่ที่ระดับ 32.94 บาทต่อลิตร สิ้นเดือน เม.ย. 67
- SET Index เดือน พ.ค. 67 ปรับตัวลดลง 22.29 จุด จาก 1,367.95 ณ สิ้นเดือน เม.ย. 67 เป็น 1,345.66 ณ สิ้นเดือน พ.ค. 67
- ค่าเงินบาทปรับตัวแข็งค่าขึ้นเล็กน้อยจากระดับ 36.789 $\text{฿}/\text{\$}$ ณ สิ้นเดือน เม.ย. 67 เป็น 36.636 $\text{฿}/\text{\$}$ ณ สิ้นเดือน พ.ค. 67 สะท้อนว่ามีการไหลออกสุทธิของเงินตราต่างประเทศ
- ความกังวลต่ออัตราค่าจ้างขั้นต่ำที่รัฐบาลจะให้มีการปรับเพิ่มขึ้นในอัตราเดียวกันทั่วประเทศ ซึ่งจะส่งผลให้ต้นทุนของธุรกิจเพิ่มสูงขึ้น
- ความกังวลจากปัญหาภัยธรรมชาติ โดยเฉพาะสถานการณ์ภัยแล้ง รวมทั้งบางพื้นที่อาจเกิดน้ำท่วมซึ่งจะสร้างความเสียหายปริมาณผลผลิตทางการเกษตร
- ความกังวลในเรื่องของต้นทุนปัจจัยการผลิต-การเกษตรของผู้ประกอบการที่มีแนวโน้มเพิ่มสูงขึ้น

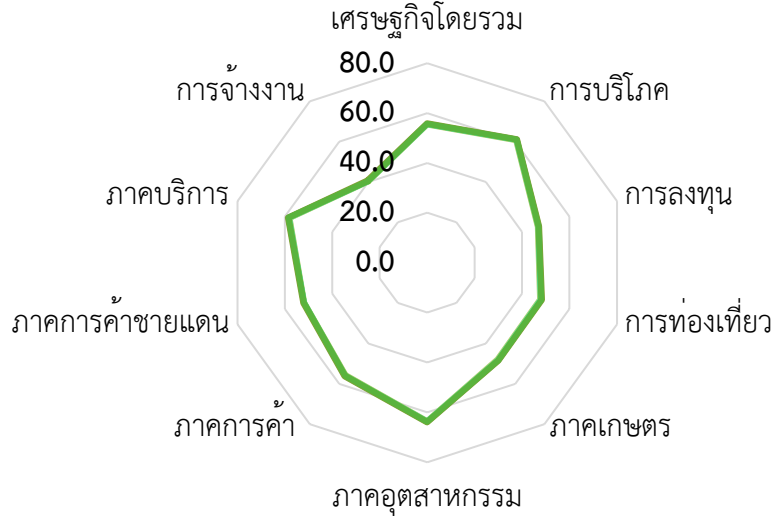
ปัจจัยด้านบวก

- ภาครัฐดำเนินมาตรการลดภาระค่าใช้จ่ายด้านพลังงาน เพื่อบรรเทาผลกระทบต่อภาระค่าครองชีพของประชาชนและการฟื้นตัวทางเศรษฐกิจของประเทศ
- ภาครัฐออกมาตรการภาษีเพื่อกระตุ้นการท่องเที่ยวในเมืองรอง 55 จังหวัด ในช่วงระหว่างวันที่ 1 พ.ค. - 30 พ.ย. 2567
- นักท่องเที่ยวต่างชาติเข้ามาท่องเที่ยวในประเทศไทยจำนวนมากขึ้น ส่งผลให้เกิดเม็ดเงินหมุนเวียนในประเทศมากขึ้น
- ราคาพืชผลทางการเกษตรหลายรายการปรับตัวดีขึ้นหรือทรงตัวส่งผลให้เกษตรกรเริ่มมีรายได้สูงขึ้น และมีกำลังซื้อในต่างจังหวัดเริ่มปรับตัวดีขึ้น
- การส่งออกของไทยเดือน เม.ย. 67 ขยายตัวร้อยละ 6.81 มูลค่าอยู่ที่ 23,278.59 ล้านดอลลาร์สหรัฐฯ และการนำเข้าเพิ่มขึ้นร้อยละ 8.35 มีมูลค่าอยู่ที่ 24,920.30 ล้านดอลลาร์สหรัฐฯ ส่งผลให้ขาดดุลการค้า 1,641.71 ล้านดอลลาร์สหรัฐฯ
- ความหวังของประชาชนจากการมีสัญญาณของการขึ้นค่าจ้างงาน และเริ่มจะมีในการจับจ่ายใช้สอยที่กลับมามากขึ้น แต่ยังคงมีการระมัดระวังการเลือกซื้อสินค้าเพิ่มขึ้น
- ผลผลิตทางการเกษตรอย่างทุเรียนไทยถึงช่วงฤดูการเก็บเกี่ยว เริ่มทำให้เกษตรกรสวนทุเรียน และผู้ประกอบการส่งออกผลไม้มียอดได้เพิ่มขึ้น
- ราคาน้ำมันขายปลีกแก๊สโซฮอล์ ออกเทน 91 (E10) และแก๊สโซฮอล์ ออกเทน 95 ในประเทศปรับตัวลดลงประมาณ 1.5 และ 2.2 บาทต่อลิตร อยู่ที่ระดับ 37.78 และ 38.15 บาทต่อลิตร

สถานการณ์เศรษฐกิจของจังหวัด ประจำเดือนพฤษภาคม 2567

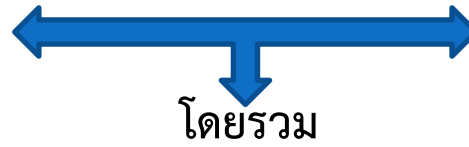
ประเด็น	ปัจจุบัน			คาดการณ์ 6 เดือนข้างหน้า		
	แย่งลง	ไม่เปลี่ยนแปลง	ดีขึ้น	แย่งลง	ไม่เปลี่ยนแปลง	ดีขึ้น
เศรษฐกิจของจังหวัดโดยรวม	25.8	37.1	37.1	29.6	20.1	50.3
การบริโภคภายในจังหวัด	27.7	22.6	49.7	38.1	8.9	53.0
การลงทุนของภาคเอกชนในจังหวัด	45.8	14.6	39.6	39.6	10.5	49.9
การท่องเที่ยวภายในจังหวัด	51.7	0.2	48.1	48.9	3.0	48.1
ภาคเกษตรกรรมของจังหวัด	50.7	1.9	47.4	44.2	8.7	47.1
ภาคอุตสาหกรรมของจังหวัด	32.9	6.7	60.4	37.4	10.9	51.7
ภาคการค้าของจังหวัด	37.9	12.2	49.9	40.8	2.8	56.4
ภาคการค้าชายแดนของจังหวัด	47.3	1.4	51.3	31.1	22.8	46.1
ภาคบริการของจังหวัดปัจจุบัน	34.1	14.8	51.1	36.8	1.8	61.4
การจ้างงานในจังหวัดปัจจุบัน	57.7	3.6	38.7	19.9	35.9	44.2

ดัชนีความเชื่อมั่นของหอการค้าไทย

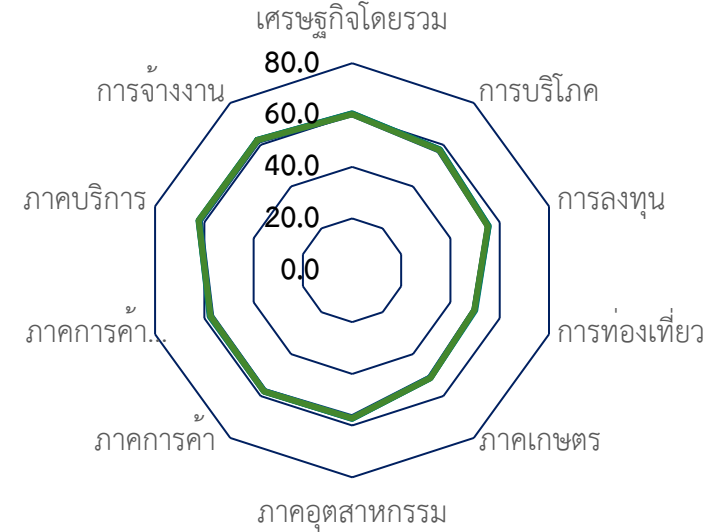


ปัจจุบัน

- ม.ค.-67
- ก.พ.-67
- มี.ค.-67
- เม.ย.-67
- พ.ค.-67



โดยรวม



อนาคต

- ม.ค.-67
- ก.พ.-67
- มี.ค.-67
- เม.ย.-67
- พ.ค.-67

	เศรษฐกิจ โดยรวม	การบริโภค	การลงทุน	การท่องเที่ยว	ภาคเกษตร	ภาคอุตสาหกรรม	ภาคการค้า	ภาคการค้า ชายแดน	ภาคบริการ	การจ้างงาน
ก.พ.-67	58.1	59.2	51.1	48.8	49.7	60.4	56.8	54.7	60.1	51.2
มี.ค.-67	58.2	59.4	51.3	49.0	49.9	60.6	57.0	54.9	60.3	51.4
เม.ย.-67	58.3	59.5	51.4	49.1	50.0	60.7	57.1	55.0	60.5	51.5
พ.ค.-67	58.0	59.2	51.0	48.9	49.9	60.5	56.9	54.8	60.4	51.3
ผลต่าง mom	-0.2	-0.3	-0.3	-0.2	-0.2	-0.2	-0.2	-0.2	-0.1	-0.2

ดัชนีความเชื่อมั่นหอการค้าไทย (Thai Chamber of Commerce Confidence Index)

Month	ปัจจุบัน	อนาคต	TCC-CI
พ.ค.-66	52.5	54.8	53.6
มิ.ย.-66	54.0	56.5	55.2
ก.ค.-66	54.2	56.9	55.6
ส.ค.-66	54.5	57.5	56.0
ก.ย.-66	54.7	57.7	56.2
ต.ค.-66	53.8	57.0	55.4
พ.ย.-66	52.4	56.2	54.3
ธ.ค.-66	52.6	56.7	54.7
ม.ค.-67	52.8	56.9	54.8
ก.พ.-67	52.9	57.1	55.0
มี.ค.-67	53.1	57.3	55.2
เม.ย.-67	53.3	57.2	55.3
พ.ค.-67	53.1	57.1	55.1

สถานการณ์เศรษฐกิจของจังหวัดในปัจจุบันและคาดการณ์ 6 เดือนข้างหน้า ประจำเดือนพฤษภาคม 2567



กรุงเทพฯ และปริมณฑล

ปัจจัยบวกที่สำคัญของ กทม. และปริมณฑล

1. จำนวนนักท่องเที่ยวเพิ่มขึ้นอย่างต่อเนื่อง
2. กำลังการผลิตสินค้าอุตสาหกรรมยังคงปรับตัวเพิ่มสูงขึ้น

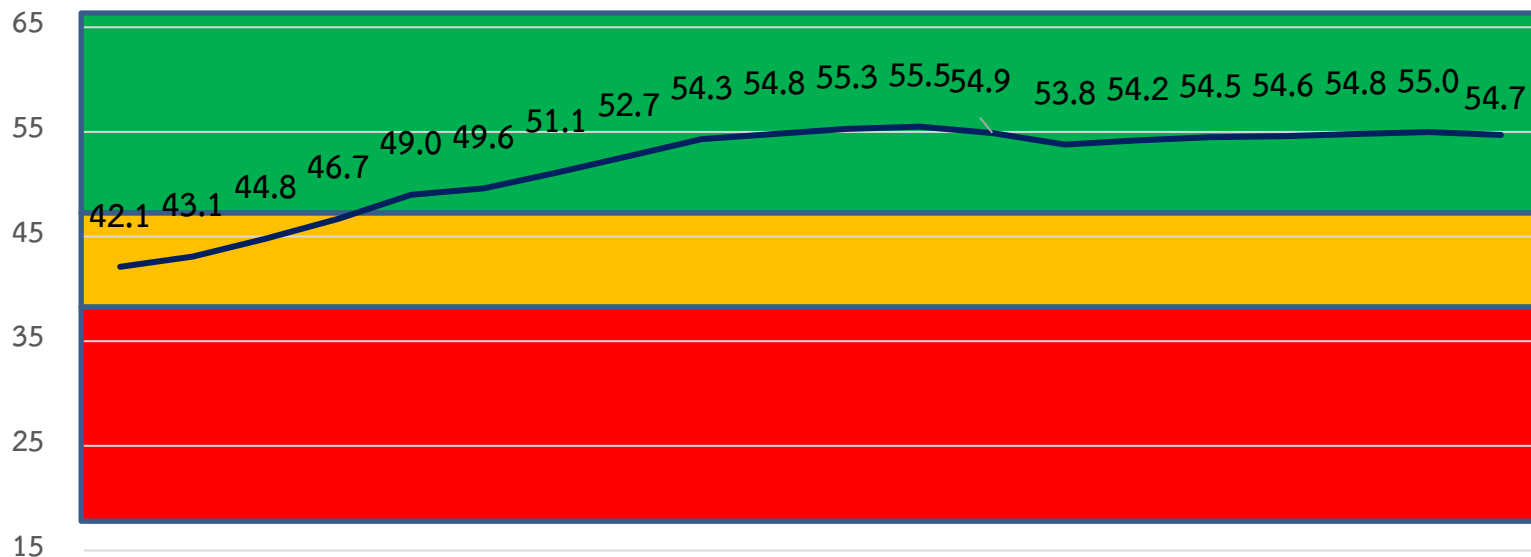
ปัจจัยลบที่สำคัญของ กทม. และปริมณฑล

1. กำลังซื้อลดลง จากความไม่มั่นใจต่อสถานการณ์เศรษฐกิจ การจ้างงาน
2. การปรับเพิ่มขึ้นของน้ำมันดีเซล ทำให้ต้นทุนการขนส่งเพิ่มสูงขึ้น รวมทั้งต้นทุนวัตถุดิบที่แพงขึ้นด้วยเช่นกัน
3. สถานการณ์เศรษฐกิจโลกยังคงชะลอตัว และระดับน้ำมันดิบโลกยังอยู่ในระดับสูง
4. ความกังวลจากสถานการณ์ทางการเมืองที่ยังไม่มีความไม่แน่นอน
5. ต้นทุนทางการเงินเพิ่มสูงขึ้นอย่างต่อเนื่อง
6. หนี้สินของครัวเรือนเพิ่มสูงขึ้น

สิ่งที่ต้องการให้เร่งแก้ไข

1. แนวทางการดึงนักลงทุนต่างชาติให้เข้ามาลงทุนในประเทศไทย เพื่อเป็นประโยชน์ในเรื่องการจ้างงานและเทคโนโลยี
2. การดูแลภาระทางการเงินกับผู้ประกอบการขนาดเล็กที่ยังไม่มีสภาพคล่องในการดำเนินธุรกิจ

	เศรษฐกิจของจังหวัด	การบริโภค	การลงทุน	ท่องเที่ยว	เกษตรกรรม	อุตสาหกรรม	การค้า	การค้าชายแดน	ภาคบริการ	การจ้างงาน
เม.ย.	58.5	57.9	50.2	48.0	49.9	61.7	58.5	55.4	59.1	52.0
พ.ค.	58.2	57.7	49.9	47.7	49.6	61.4	58.1	55.1	58.9	51.8
mom	-0.3	-0.2	-0.3	-0.3	-0.3	-0.3	-0.4	-0.3	-0.2	-0.2



	พ.ค.-66	มิ.ย.-66	ก.ค.-66	ส.ค.-66	ก.ย.-66	ต.ค.-66	พ.ย.-66	ธ.ค.-66	ม.ค.-67	ก.พ.-67	มี.ค.-67	เม.ย.-67	พ.ค.-67
ปัจจุบัน	49.5	51.1	51.4	51.8	51.9	51.2	49.7	50.0	50.2	50.3	50.6	51.2	50.8
อนาคต	55.9	57.5	58.1	58.7	59.0	58.5	57.8	58.4	58.7	58.8	59.0	58.7	58.6

ภาคกลาง

ปัจจัยบวกที่สำคัญของ ภาคกลาง

1. ความต้องการสินค้าเกษตรที่ปรับตัวเพิ่มขึ้น ประกอบกับรัฐบาลมีมาตรการสนับสนุนเกษตรกร อาทิ มาตรการรักษาเสถียรภาพราคาผลผลิตทางการเกษตร
2. มาตรการของภาครัฐที่ช่วยสนับสนุนภาคเกษตรกรรมและกระตุ้นการใช้จ่ายภาคประชาชน

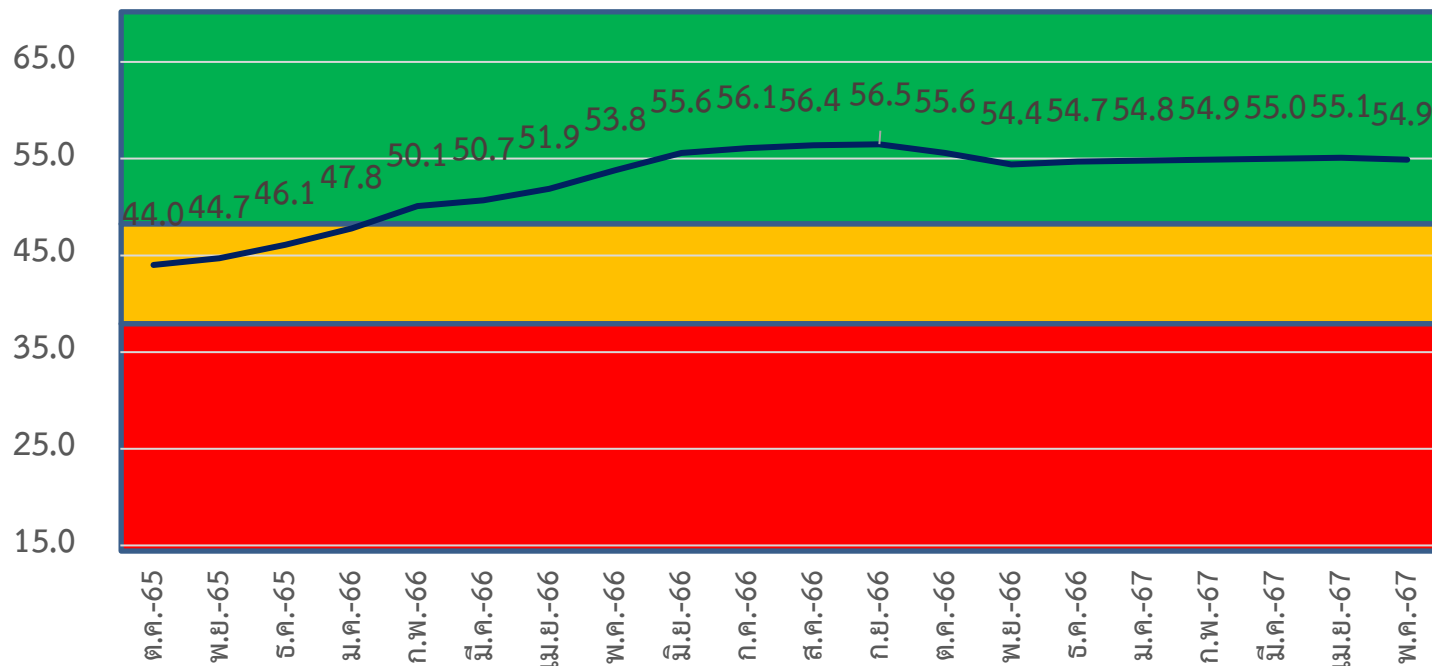
ปัจจัยลบที่สำคัญของ ภาคกลาง

1. SMEs เริ่มขาดสภาพคล่องทางการเงิน จากภาวะต้นทุนทางการเงินที่เพิ่มสูงขึ้น และต้นทุนการดำเนินงานที่เพิ่มขึ้น
2. ปัญหากฎธรรมชาติที่เกิดขึ้น ทั้งแล้ง และน้ำท่วมส่งผลกระทบต่อสินค้าเกษตร
3. สถานการณ์ภาวะเศรษฐกิจโลกที่ยังคงชะลอตัว และไม่แน่นอน
4. ภาคเอกชนส่วนใหญ่ยังมีกังวลเรื่องการปรับขึ้นค่าแรงที่ทางภาครัฐได้ประกาศไว้
5. ความกังวลเกี่ยวกับสถานการณ์ทางการเมืองภายในประเทศ
6. หนี้ครัวเรือนเพิ่มสูงขึ้น

สิ่งที่ต้องการให้เร่งแก้ไข

1. มาตรการดูแลเรื่องการจัดการและรับมือกับภัยธรรมชาติที่จะเข้าสู่และกระทบกับภาคการเกษตร
2. มาตรการกระตุ้นการใช้จ่ายของประชาชนในพื้นที่

	เศรษฐกิจของจังหวัด	การบริโภค	การลงทุน	ท่องเที่ยว	เกษตรกรรม	อุตสาหกรรม	การค้า	การค้าชายแดน	ภาคบริการ	การจ้างงาน
เม.ย.	60.2	58.2	51.3	47.9	47.8	60.9	57.2	55.5	59.2	49.8
พ.ค.	60.1	57.8	51.1	47.7	47.7	60.7	57.1	55.4	59.1	49.7
mom	-0.1	-0.4	-0.2	-0.2	-0.1	-0.2	-0.1	-0.1	-0.1	-0.1



	พ.ค.-66	มิ.ย.-66	ก.ค.-66	ส.ค.-66	ก.ย.-66	ต.ค.-66	พ.ย.-66	ธ.ค.-66	ม.ค.-67	ก.พ.-67	มี.ค.-67	เม.ย.-67	พ.ค.-67
ปัจจุบัน	51.8	53.6	54.0	54.2	54.3	53.3	51.8	51.9	52.0	52.1	52.2	52.3	52.0
อนาคต	55.7	57.5	58.1	58.5	58.6	57.8	56.9	57.4	57.5	57.6	57.7	57.8	57.7

ภาคตะวันออก

ปัจจัยบวกที่สำคัญ ภาคตะวันออก

1. ภาคการท่องเที่ยวและภาคบริการเริ่มฟื้นตัวจากมาตรการส่งเสริมพัฒนา และประชาสัมพันธ์แหล่งท่องเที่ยวในหลายพื้นที่
2. มาตรการบรรเทาภาระค่าครองชีพของภาครัฐที่ช่วยลดผลกระทบของประชาชนในชีวิตประจำวัน

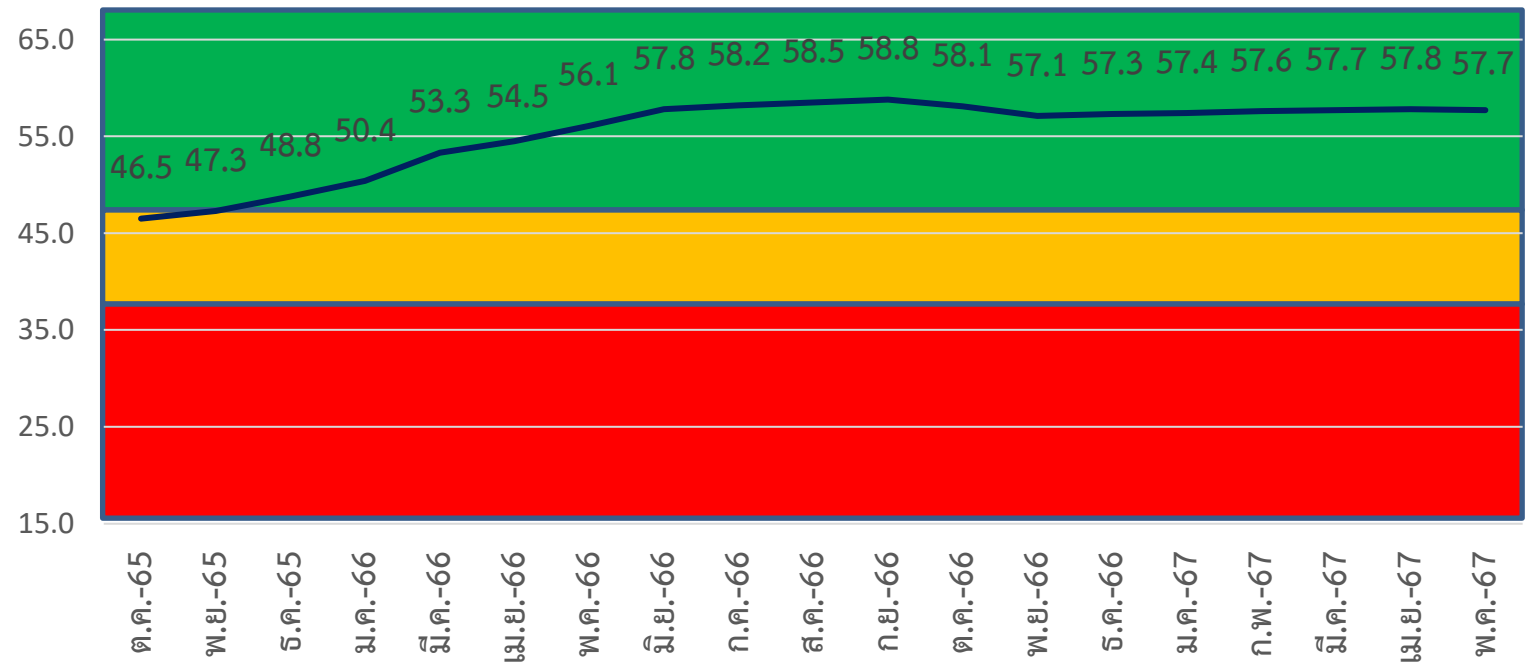
ปัจจัยลบที่สำคัญ ภาคตะวันออก

1. เศรษฐกิจโลกและประเทศคู่ค้าที่ยังคงชะลอตัวอย่างต่อเนื่อง
2. ภาคเอกชนส่วนใหญ่มีกังวลเรื่องการปรับขึ้นค่าแรงที่ทางภาครัฐได้ประกาศไว้
3. กำลังซื้อในพื้นที่ชะลอลง
4. สภาพอากาศที่แปรปรวนอาจจะส่งผลกระทบต่อผลผลิตต่างๆทางการเกษตร
5. ต้นทุนปัจจัยการผลิตส่วนใหญ่ที่ยังคงมีระดับราคาสูงอยู่อย่างต่อเนื่อง
6. ต้นทุนการขนส่งสูงขึ้น จากระดับราคาน้ำมันดีเซลที่ปรับตัวสูงขึ้นซึ่งส่งผลทั้งผลผลิตในประเทศหรือส่งออก

สิ่งที่ต้องการให้เร่งแก้ไข

1. ส่งเสริมการลงทุนกับนักลงทุนทั้งชาวไทยและต่างชาติเพื่อกระตุ้นเศรษฐกิจในพื้นที่ EEC ให้มีความคึกคักขึ้น
2. แนวทางช่วยกระตุ้นการใช้จ่ายในพื้นที่ให้กับประชาชนและธุรกิจขนาดเล็ก

	เศรษฐกิจของจังหวัด	การบริโภค	การลงทุน	ท่องเที่ยว	เกษตรกรรม	อุตสาหกรรม	การค้า	การค้าชายแดน	ภาคบริการ	การจ้างงาน
เม.ย.	63.2	64.4	57.2	52.1	56.8	60.8	60.4	57.1	60.4	52.6
พ.ค.	63.1	64.1	57.0	52.0	56.7	60.7	60.2	57.0	60.3	52.5
mom	-0.1	-0.3	-0.2	-0.1	-0.1	-0.1	-0.2	-0.1	-0.1	-0.1



	พ.ค.-66	มิ.ย.-66	ก.ค.-66	ส.ค.-66	ก.ย.-66	ต.ค.-66	พ.ย.-66	ธ.ค.-66	ม.ค.-67	ก.พ.-67	มี.ค.-67	เม.ย.-67	พ.ค.-67
ปัจจุบัน	55.0	56.6	56.9	57.2	57.4	56.8	55.6	55.7	55.8	55.9	56.0	55.9	55.8
อนาคต	57.1	58.9	59.4	59.7	60.1	59.3	58.5	58.9	59.0	59.2	59.4	59.6	59.5

ภาคตะวันออกเฉียงเหนือ

ปัจจัยบวกที่สำคัญ ภาคตะวันออกเฉียงเหนือ

1. ภาคเกษตรกรรมที่ปรับตัวดีขึ้น จากราคาสินค้าเกษตรหลายชนิดที่อยู่ในเกณฑ์ดีและมีแนวโน้มเพิ่มสูงขึ้น
2. ปริมาณการส่งออกสินค้ายังคงมีแนวโน้มปรับตัวเพิ่มขึ้น

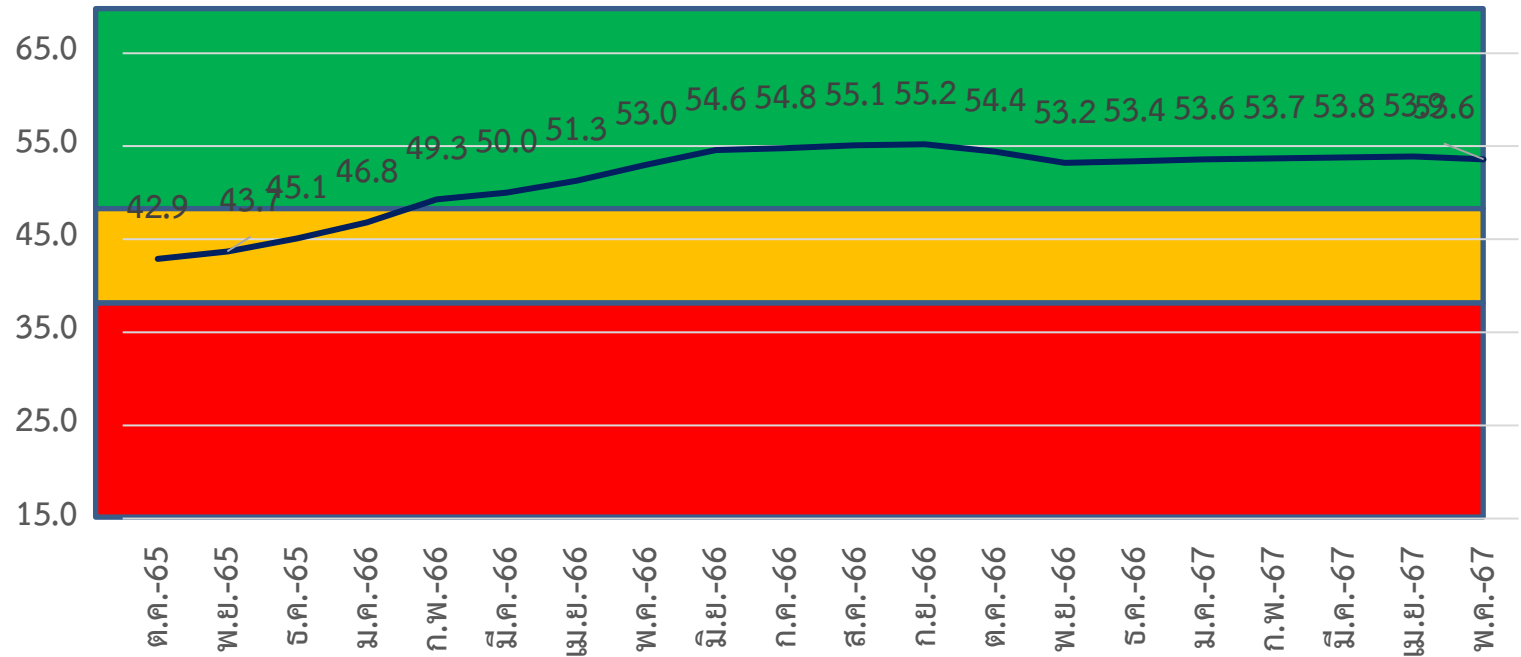
ปัจจัยลบที่สำคัญ ภาคตะวันออกเฉียงเหนือ

1. ผู้ประกอบการบางส่วนยังมีความกังวลเกี่ยวกับสภาพอากาศที่แปรปรวนและปัญหาภัยแล้งอาจส่งผลกระทบต่อผลผลิตต่างๆทางการเกษตร
2. ความกังวลในเรื่องของต้นทุนปัจจัยการผลิตที่มีแนวโน้มเพิ่มสูงขึ้น
3. ความกังวลของราคาน้ำมันโลก และเสถียรภาพค่าเงินบาท
4. น้ำมันดีเซลที่ปรับตัวเพิ่มสูงขึ้น ส่งผลต้นทุนการขนส่งแพงขึ้น
5. การชะลอตัวลงของการบริโภค
6. หนี้ครัวเรือนเพิ่มขึ้นอย่างต่อเนื่อง

สิ่งที่ต้องการให้เร่งแก้ไข

1. แนวทางจัดการกับภัยธรรมชาติที่จะเกิดขึ้นเพื่อช่วยบรรเทาความเสียหายกับประชาชนและธุรกิจที่ได้รับผลกระทบ
2. มาตรการกระตุ้นเศรษฐกิจในพื้นที่ที่มีความคึกคัก

	เศรษฐกิจของจังหวัด	การบริโภค	การลงทุน	ท่องเที่ยว	เกษตรกรรม	อุตสาหกรรม	การค้า	การค้าชายแดน	ภาคบริการ	การจ้างงาน
เม.ย.	58.1	56.6	50.5	44.8	53.9	58.1	54.7	53.0	56.1	50.3
พ.ค.	57.8	56.4	50.2	44.5	53.6	57.8	54.4	52.7	55.9	50.1
mom	-0.3	-0.2	-0.3	-0.3	-0.3	-0.3	-0.3	-0.3	-0.2	-0.2



	พ.ค.-66	มิ.ย.-66	ก.ค.-66	ส.ค.-66	ก.ย.-66	ต.ค.-66	พ.ย.-66	ธ.ค.-66	ม.ค.-67	ก.พ.-67	มี.ค.-67	เม.ย.-67	พ.ค.-67
ปัจจุบัน	51.8	53.2	53.3	53.5	53.6	52.7	51.2	51.4	51.5	51.6	51.7	51.9	51.6
อนาคต	54.2	56.0	56.3	56.7	56.8	56.0	55.1	55.4	55.7	55.8	55.9	55.8	55.6

ภาคเหนือ

ปัจจัยบวกที่สำคัญของ ภาคเหนือ

1. ความต้องการสินค้าอุตสาหกรรมทั้งในและต่างประเทศที่เพิ่มขึ้น
2. รัฐบาลมีการส่งเสริมการท่องเที่ยวในจังหวัดรอง

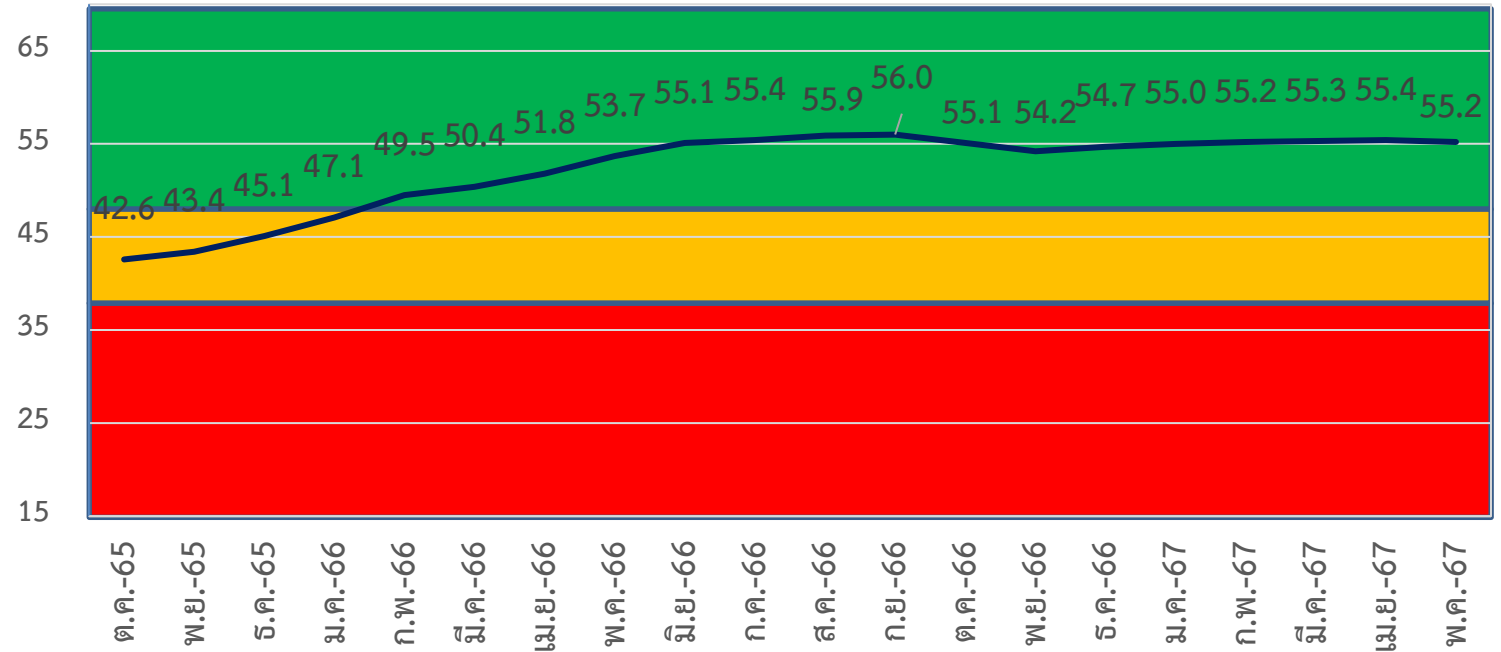
ปัจจัยลบที่สำคัญของ ภาคเหนือ

1. ปัญหาสภาพอากาศที่อาจส่งผลกระทบต่อภาคเกษตร
2. ต้นทุนการดำเนินธุรกิจเพิ่มสูงขึ้น ทั้งทางการเงิน และการขนส่ง
3. เศรษฐกิจโลกและประเทศคู่ค้ายังคงอยู่ในภาวะถดถอยชะลอตัว และมีความไม่แน่นอนสูง
4. ความกังวลต่อการขึ้นค่าจ้างขั้นต่ำ
5. สภาพคล่องทางการเงินของผู้ประกอบการบางรายที่ยังคงมีปัญหามาอย่างต่อเนื่อง

สิ่งที่ต้องการให้เร่งแก้ไข

1. แนวทางและการป้องกันรับมือกับภัยธรรมชาติที่อาจจะส่งผลกระทบต่อสร้างความเสียหายกับประชาชน

	เศรษฐกิจของจังหวัด	การบริโภค	การลงทุน	ท่องเที่ยว	เกษตรกรรม	อุตสาหกรรม	การค้า	การค้าชายแดน	ภาคบริการ	การจ้างงาน
เม.ย.	60.0	61.2	52.0	51.2	53.3	61.0	56.5	54.5	59.6	50.6
พ.ค.	59.8	60.9	51.7	51.0	53.0	60.6	56.3	54.3	59.5	50.5
mom	-0.2	-0.3	-0.3	-0.2	-0.3	-0.4	-0.2	-0.2	-0.1	-0.1



	พ.ค.-66	มิ.ย.-66	ก.ค.-66	ส.ค.-66	ก.ย.-66	ต.ค.-66	พ.ย.-66	ธ.ค.-66	ม.ค.-67	ก.พ.-67	มี.ค.-67	เม.ย.-67	พ.ค.-67
ปัจจุบัน	52.5	53.8	54.0	54.4	54.5	53.5	52.4	52.8	53.1	53.3	53.4	53.7	53.4
อนาคต	54.8	56.3	56.7	57.4	57.5	56.7	56.0	56.5	56.8	57.0	57.1	57.0	56.9

ภาคใต้

ปัจจัยบวกที่สำคัญ ภาคใต้

1. ภาคบริการและภาคการลงทุน จากการจัดกิจกรรมสนับสนุนการท่องเที่ยวภายในพื้นที่ โดยเฉพาะช่วงปลายปีที่ผ่านมาผ่านพ้นฤดูมรสุม
2. มาตรการช่วยเหลือผู้ประกอบการผ่านสถาบันการเงินต่างๆ ของภาครัฐทำให้ประชาชนเริ่มมีกำลังใช้จ่ายใช้สอย
3. ราคาขายพารายังคงอยู่ในระดับทรงตัวสูง

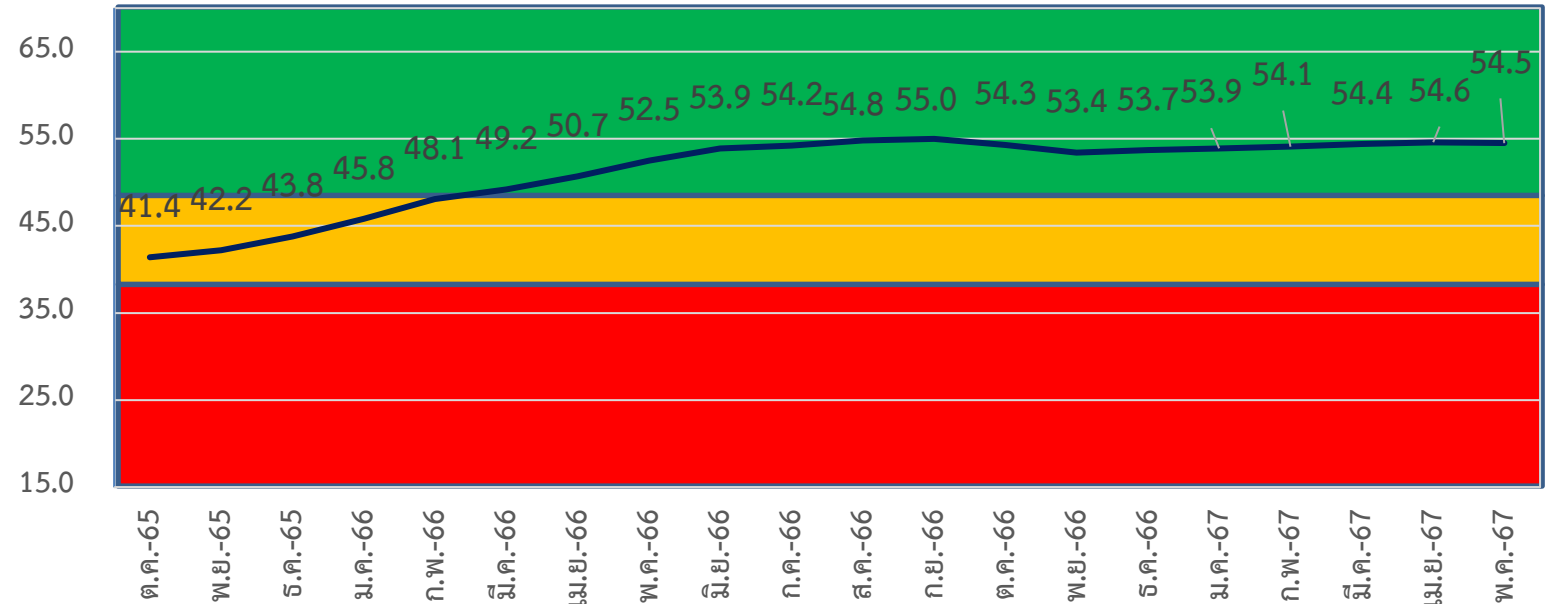
ปัจจัยลบที่สำคัญ ภาคใต้

1. ต้นทุนการขนส่งสินค้าและบริการต่างๆ เพิ่มขึ้น
2. ผู้ประกอบการบางส่วนยังมีความกังวลต่อความผันผวนของราคาพลังงาน และทิศทางเศรษฐกิจโลก
3. จำนวนนักท่องเที่ยวยังไม่เป็นไปตามเป้าหมาย
4. ปัญหาของราคาปัจจัยการผลิตที่ยังคงอยู่ในระดับสูง ซึ่งจะกระทบต่อต้นทุนการผลิตของผู้ประกอบการบางราย
5. ความกังวลของค่าครองชีพที่ค่อนข้างสูง ทำให้ประชาชนยังคงระมัดระวังกับการใช้จ่าย

สิ่งที่ต้องการให้เร่งแก้ไข

1. แนวทางส่งเสริมการท่องเที่ยวในพื้นที่อย่างต่อเนื่อง
2. มาตรการกระตุ้นเศรษฐกิจในพื้นที่ให้มีความคึกคัก

	เศรษฐกิจของจังหวัด	การบริโภค	การลงทุน	ท่องเที่ยว	เกษตรกรรม	อุตสาหกรรม	การค้า	การค้าชายแดน	ภาคบริการ	การจ้างงาน
เม.ย.	60.3	58.7	51.3	52.7	43.9	59.3	54.4	54.0	59.7	52.7
พ.ค.	60.2	58.6	51.1	52.6	43.7	59.2	54.3	53.8	59.6	52.5
mom	-0.1	-0.1	-0.2	-0.1	-0.2	-0.1	-0.1	-0.2	-0.1	-0.2



	พ.ค.-66	มิ.ย.-66	ก.ค.-66	ส.ค.-66	ก.ย.-66	ต.ค.-66	พ.ย.-66	ธ.ค.-66	ม.ค.-67	ก.พ.-67	มี.ค.-67	เม.ย.-67	พ.ค.-67
ปัจจุบัน	52.1	53.4	53.5	54.0	54.2	53.4	52.2	52.5	52.7	53.0	53.3	53.8	53.7
อนาคต	52.9	54.4	54.8	55.5	55.8	55.2	54.6	54.9	55.0	55.2	55.4	55.3	55.2



ข้อเสนอแนะต่อภาครัฐ
และแนวทางการดำเนินการของภาคเอกชน

แนวทางการดำเนินการในการแก้ไขปัญหา

- การสร้างความเชื่อมั่นต่อเสถียรภาพทางการเมืองของประเทศไทย
- แนวทางการดูแลค่าแรงของประชาชนให้เหมาะสมกับค่าครองชีพ และไม่ส่งผลกระทบต่อ การดำเนินงานในภาคธุรกิจขนาดเล็ก
- มาตรการกำกับจัดสรรแก้ไขปัญหาน้ำที่เกิดจากสภาพอากาศที่แปรปรวน และส่งผลกระทบต่อ การใช้น้ำในภาคเกษตร-อุตสาหกรรมอย่างมีประสิทธิภาพ
- แนวทางการสนับสนุนให้มีการลงทุนภายในประเทศกับนักลงทุนชาวต่างชาติเพื่อช่วยกระตุ้น เศรษฐกิจของประเทศให้ฟื้นตัวขึ้น
- มาตรการส่งเสริมการท่องเที่ยวภายในประเทศในช่วง Low Season เพื่อกระตุ้นเศรษฐกิจในพื้นที่ คึกคักขึ้น
- การรักษาเสถียรภาพของค่าเงินบาทให้อยู่ในระดับที่เหมาะสมต่อภาวะเศรษฐกิจในปัจจุบัน