

## ผลการสำรวจภาวะการณืทางสังคมของผู้บริโภคประจำเดือนมีนาคม 2568

ศูนย์พยากรณ์เศรษฐกิจและธุรกิจ มหาวิทยาลัยหอการค้าไทย ได้ดำเนินการสำรวจความคิดเห็นทางสังคมของผู้บริโภคร่วมกับการสำรวจความเชื่อมั่นของผู้บริโภคตั้งแต่เดือนพฤษภาคม 2549 เนื่องจากการจัดทำดัชนีความเชื่อมั่นของผู้บริโภคนั้นมีวัตถุประสงค์ที่สำคัญในการวัดการเปลี่ยนแปลงของการบริโภคของภาคเอกชนและการเปลี่ยนแปลงของผลผลิตมวลภายในประเทศ (Gross Domestic Product: GDP) เป็นสำคัญ การจัดทำดัชนีความเชื่อมั่นทางสังคมที่จัดทำขึ้นใหม่ในครั้งนี้มีวัตถุประสงค์เพื่อพัฒนาดัชนีที่ใช้วัดการวัดการเปลี่ยนแปลงของสภาพแวดล้อมทางสังคมและการเปลี่ยนแปลงของความสุขโดยรวมของคนในประเทศ (Gross Domestic Happiness: GDH) สำหรับผลการสำรวจในเดือนมีนาคม 2568 มีดังต่อไปนี้

### ตาราง ผลสำรวจความคิดเห็นทางสังคมของผู้บริโภคในเดือนกุมภาพันธ์ และ มีนาคม 2568

ความคิดเห็นเกี่ยวกับ	การสำรวจในเดือนมีนาคม 2568							
	ปัจจุบัน (%)				3 เดือนข้างหน้า (%)			
	ดีหรือ มาก/ เหมาะสม	ปานกลาง / พอสมควร	แย่หรือ น้อย/ไม่ เหมาะสม	ดัชนี	ดีหรือ มาก/ เหมาะสม	ปานกลาง / พอสมควร	แย่หรือ น้อย/ไม่ เหมาะสม	ดัชนี
1. ความสุขในการดำเนินชีวิต	9.9	38.5	51.6	<b>58.3</b>	10.7	38.1	51.2	<b>59.5</b>
2. ภาวะค่าครองชีพ	7.9	19.8	72.3	<b>35.6</b>	6.9	29.2	63.9	<b>43.0</b>
3. ปัญหาหาเสพติด	7.1	22.6	70.3	<b>36.8</b>	7.2	28.9	63.9	<b>43.3</b>
4. สถานการณ์ทางการเมือง	9.0	42.8	48.2	<b>60.8</b>	9.1	46.7	44.2	<b>64.9</b>

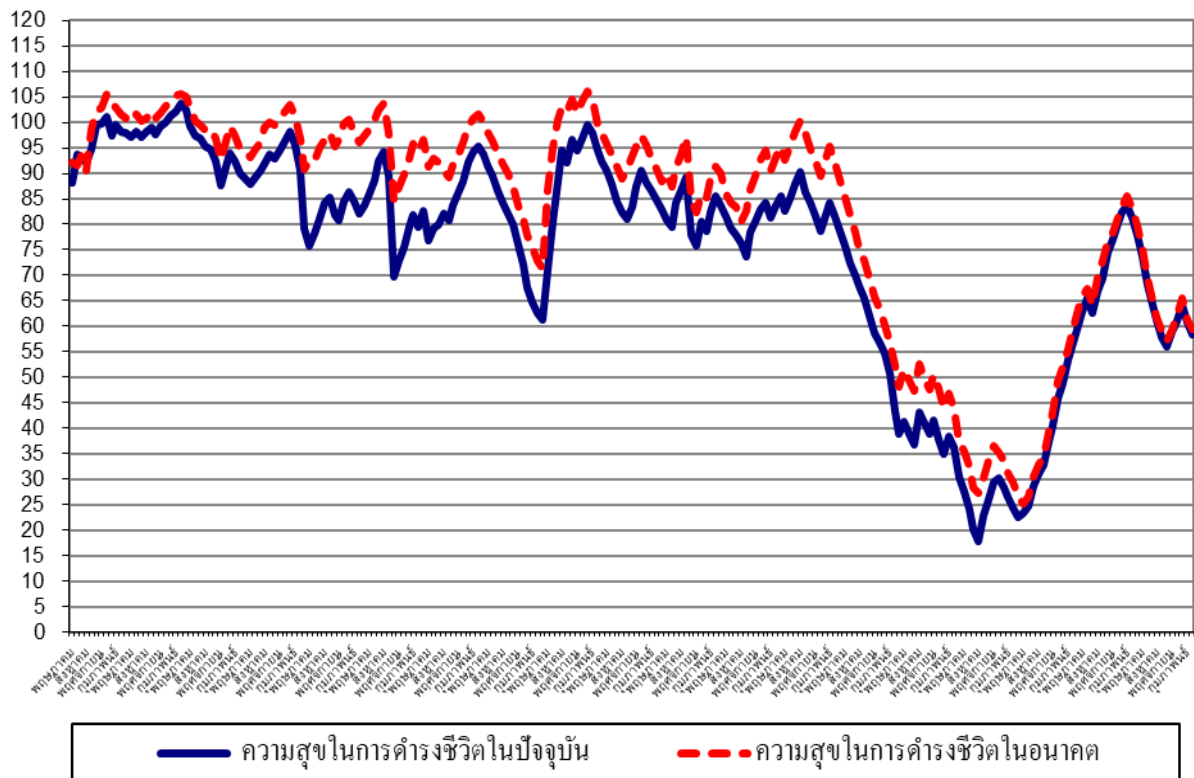
  

ความคิดเห็นเกี่ยวกับ	การสำรวจในเดือนกุมภาพันธ์ 2568							
	ปัจจุบัน (%)				ปัจจุบัน (%)			
	ดีหรือ มาก/ เหมาะสม	ปานกลาง / เหมาะสม	แย่หรือ น้อย/ไม่ เหมาะสม	ดัชนี	ดีหรือ มาก/ เหมาะสม	ปานกลาง / เหมาะสม	แย่หรือ น้อย/ไม่ เหมาะสม	ดัชนี
1. ความสุขในการดำเนินชีวิต	10.6	39.5	49.9	<b>60.7</b>	11.1	39.2	49.7	<b>61.4</b>
2. ภาวะค่าครองชีพ	8.6	21.3	70.1	<b>38.5</b>	8.1	30.0	61.9	<b>46.2</b>
3. ปัญหาหาเสพติด	7.9	24.3	68.8	<b>40.1</b>	7.9	30.1	62.0	<b>45.9</b>
4. สถานการณ์ทางการเมือง	9.7	44.3	46.0	<b>63.7</b>	9.7	47.6	42.7	<b>67.0</b>

## 1. ดัชนีวัดความสุขในการดำรงชีวิต

ในเดือนมีนาคม 2568 ดัชนีวัดความสุขในการดำรงชีวิตในปัจจุบันปรับตัวลดลงต่อเนื่องเป็นเดือนที่ 2 โดยปรับตัวลดลงมาอยู่ที่ระดับ 58.3 ทั้งนี้ กลุ่มตัวอย่างเห็นว่าในปัจจุบันเป็นช่วงเวลาที่มีความสุขในการดำรงชีวิตในระดับมาก ปานกลาง และน้อยประมาณ 9.9% 38.5% และ 51.6% ตามลำดับ โดยดัชนีวัดความสุขในการดำรงชีวิตในเดือนมีนาคม 2568 ปรับตัวลดลงเมื่อเทียบกับเดือนกุมภาพันธ์ ซึ่งอยู่ที่ระดับ 60.7 ที่กลุ่มตัวอย่างเห็นว่าในปัจจุบันเป็นช่วงเวลาที่มีความสุขในการดำรงชีวิตในระดับมาก ปานกลาง และน้อย 10.6% 39.5% และ 49.9% ตามลำดับ

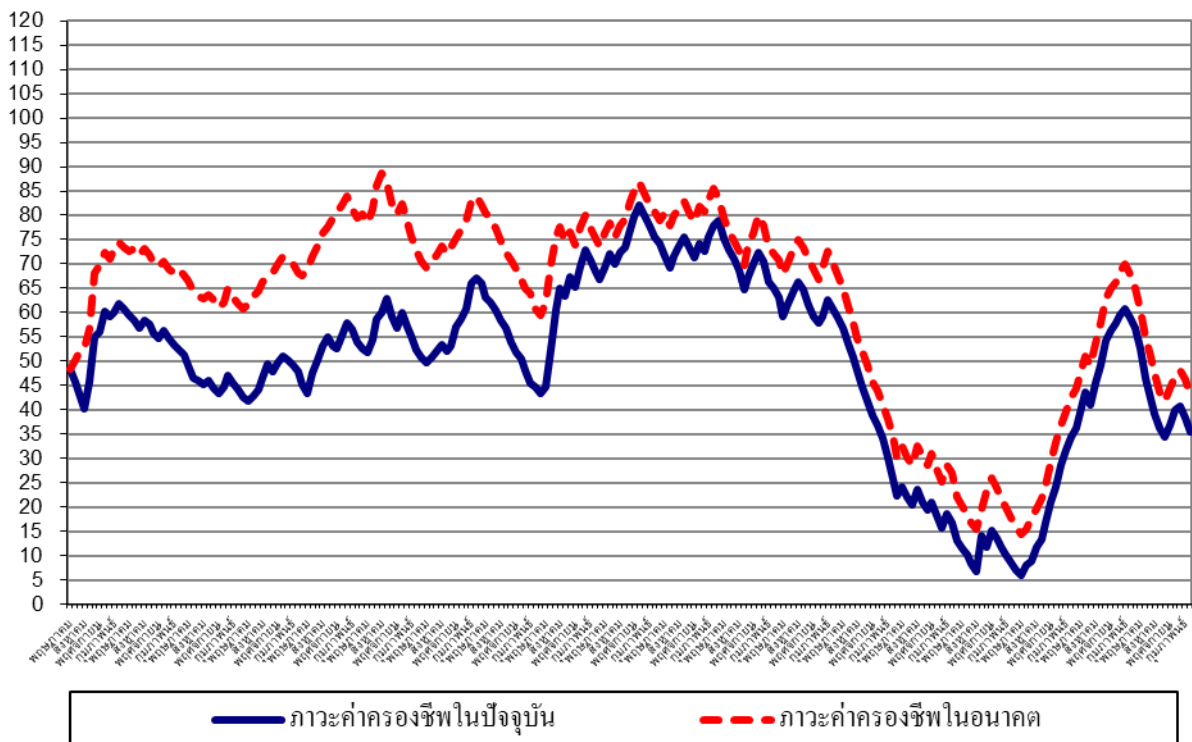
สำหรับการคาดการณ์ในความสุขในการดำรงชีวิตในช่วง 3 เดือนข้างหน้านั้น ดัชนีวัดความสุขในการดำรงชีวิตในอนาคตปรับตัวลดลงต่อเนื่องเป็นเดือนที่ 2 โดยปรับตัวลดลงมาอยู่ที่ระดับ 59.5 ทั้งนี้กลุ่มตัวอย่างเห็นว่าในอนาคตเป็นช่วงเวลาที่มีความสุขในการดำรงชีวิตจะอยู่ในระดับมาก ปานกลาง และน้อยประมาณ 11.1% 39.2% และ 49.7% ตามลำดับ เนื่องจากเศรษฐกิจมีแนวโน้มทรงตัวและอาจปรับตัวแย่ลงในอนาคต



## 2. ดัชนีภาวะค่าครองชีพ

ในเดือนมีนาคม 2568 ดัชนีภาวะค่าครองชีพในปัจจุบันปรับตัวลดลงต่อเนื่องเป็นเดือนที่ 2 โดยปรับตัวลดลงมาอยู่ที่ระดับ 35.6 ทั้งนี้ประชาชนยังรู้สึกว่ประสบกับภาวะค่าครองชีพที่สูงกว่าระดับปกติ (ระดับปกติจะมีค่าดัชนีที่ระดับ 100) และการเพิ่มขึ้นของรายได้ยังไม่เหมาะสมกับค่าครองชีพในปัจจุบันเท่าที่ควร ทั้งนี้กลุ่มตัวอย่างเห็นว่าในปัจจุบันเป็นช่วงเวลาที่ภาวะค่าครองชีพอยู่ในระดับดี (เหมาะสม) ปานกลาง และแย่ (ไม่เหมาะสม) ประมาณ 7.9% 19.8% และ 72.3% ตามลำดับ เมื่อเทียบกับเดือนกุมภาพันธ์ ที่ดัชนีภาวะค่าครองชีพในปัจจุบันอยู่ที่ระดับ 38.5 เทียบกับเดือนที่ผ่านมาที่ดัชนีภาวะค่าครองชีพอยู่ในระดับดี (เหมาะสม) ปานกลาง และแย่ (ไม่เหมาะสม) ประมาณ 8.6% 21.3% และ 70.1% ตามลำดับ

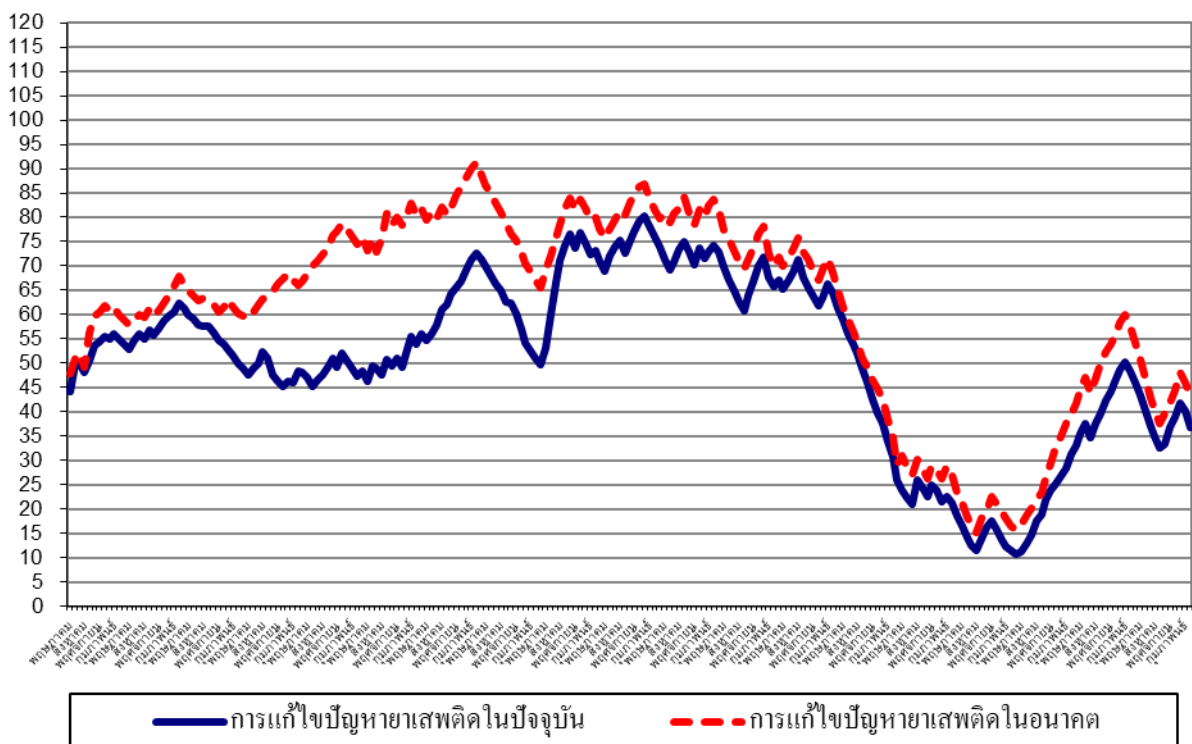
สำหรับดัชนีภาวะค่าครองชีพในช่วง 3 เดือนข้างหน้า กลุ่มตัวอย่างเห็นว่าในอนาคตภาวะค่าครองชีพอยู่ในระดับดี (เหมาะสม) ปานกลาง และแย่ (ไม่เหมาะสม) ประมาณ 6.9% 29.2% และ 63.9% ตามลำดับ ส่งผลให้ดัชนีภาวะค่าครองชีพในอนาคตปรับตัวลดลงต่อเนื่องเป็นเดือนที่ 2 โดยปรับตัวลดลงมาอยู่ที่ระดับ 43.0 เทียบกับเดือนที่ผ่านมาที่ดัชนีมีค่าอยู่ที่ระดับ 46.2 อย่างไรก็ตาม การที่ดัชนีภาวะค่าครองชีพในอนาคตยังมีค่าต่ำกว่าระดับปกติ (ที่ระดับ 100) แสดงว่า ผู้บริโภครู้สึกว่ค่าครองชีพที่ยังอยู่ในระดับสูงในอนาคตและอาจบั่นทอนอำนาจซื้อในอนาคต



### 3. ดัชนีความคิดเห็นเกี่ยวกับปัญหาหาเสพติด

ในเดือนมีนาคม 2568 ดัชนีความคิดเห็นเกี่ยวกับปัญหาหาเสพติดในปัจจุบันปรับตัวลดลงต่อเนื่องเป็นเดือนที่ 2 โดยปรับตัวลดลงมาอยู่ที่ระดับ 36.8 ทั้งนี้ ประชาชนคิดว่าปัญหาหาเสพติดยังอยู่ในระดับที่ต่ำกว่าระดับปกติ (ระดับปกติจะมีค่าดัชนีที่ระดับ 100) โดยกลุ่มตัวอย่างเห็นว่าในปัจจุบันเป็นช่วงเวลาที่ปัญหาหาเสพติดอยู่ในระดับดี (มีปัญหาห้าน้อย) ปานกลาง และแย่ (มีปัญหาหามาก) ประมาณ 7.1% 22.6% และ 70.3% ตามลำดับ ดัชนีในเดือนนี้ปรับตัวลดลงเมื่อเทียบกับเดือนที่ผ่านมาที่อยู่ในระดับ 40.1 ที่กลุ่มตัวอย่างเห็นว่าในเดือนกุมภาพันธ์ เป็นช่วงเวลาที่ปัญหาหาเสพติดอยู่ในระดับดี (มีปัญหาห้าน้อย) ปานกลาง และแย่ (มีปัญหาหามาก) ประมาณ 7.9% 24.3% และ 68.8% ตามลำดับ

สำหรับดัชนีความคิดเห็นเกี่ยวกับปัญหาหาเสพติดในช่วง 3 เดือนข้างหน้า นั้น กลุ่มตัวอย่างเห็นว่าในอนาคตปัญหาหาเสพติดอยู่ในระดับดี (มีปัญหาห้าน้อย) ปานกลาง และแย่ (มีปัญหาหามาก) ประมาณ 7.2% 28.9% และ 63.9% ตามลำดับ ส่งผลให้ดัชนีความคิดเห็นเกี่ยวกับปัญหาหาเสพติดในอนาคตปรับตัวลดลงต่อเนื่องเป็นเดือนที่ 2 โดยปรับตัวลดลงมาอยู่ที่ระดับ 43.3 เทียบกับค่าดัชนีเดือนก่อนที่อยู่ระดับ 45.9 การที่ดัชนียังมีค่าต่ำกว่าระดับ 100 แสดงว่าประชาชนมีความเห็นว่าปัญหาหาเสพติดเป็นปัญหาที่สำคัญสำหรับสังคมไทยที่ต้องเร่งแก้ไข



#### 4. ดัชนีความคิดเห็นเกี่ยวกับสถานการณ์ทางการเมือง

ในเดือนมีนาคม 2568 ดัชนีความคิดเห็นเกี่ยวกับสถานการณ์ทางการเมืองในปัจจุบันปรับตัวลดลงต่อเนื่องเป็นเดือนที่ 2 โดยปรับตัวลดลงมาอยู่ที่ระดับ 60.8 เทียบกับระดับที่ 63.7 ในเดือนกุมภาพันธ์ โดยกลุ่มตัวอย่างเห็นว่าในปัจจุบันเป็นช่วงเวลาที่มีสถานการณ์ทางการเมืองอยู่ในระดับดี (มีเสถียรภาพ) ปานกลาง และแย่ (ขาดเสถียรภาพ) ประมาณ 9.0% 42.8% และ 48.2% ตามลำดับ ขณะที่เดือนกุมภาพันธ์ กลุ่มตัวอย่างเห็นว่า สถานการณ์ทางการเมืองอยู่ในระดับดี (มีเสถียรภาพ) ปานกลาง และแย่ (ขาดเสถียรภาพ) ประมาณ 9.7% 44.2% และ 46.0% ตามลำดับ ดัชนียังคงอยู่ต่ำกว่าระดับ 100 สะท้อนว่าการเมืองไทยยังไม่ค่อยมีเสถียรภาพในมุมมองของผู้บริโภค

สำหรับการคาดหว้งในสถานการณ์ทางการเมืองในช่วง 3 เดือนข้างหน้า นั้น กลุ่มตัวอย่างเห็นว่า สถานการณ์ทางการเมืองในอนาคตไม่ค่อยมีเสถียรภาพมากนัก โดยเห็นว่าในอนาคตสถานการณ์ทางการเมืองอยู่ในระดับดี (มีปัญหา น้อย) ปานกลาง และแย่ (มีปัญหามาก) ประมาณ 9.1% 46.7% และ 44.2% ตามลำดับ ทั้งนี้ ดัชนีความคิดเห็นเกี่ยวกับสถานการณ์ทางการเมืองในอนาคตปรับตัวลดลงต่อเนื่องเป็นเดือนที่ 2 โดยปรับตัวลดลงมาอยู่ที่ระดับ 64.9 เมื่อเทียบกับดัชนีในเดือนกุมภาพันธ์ ที่อยู่ที่ระดับ 67.0 การที่ดัชนีความคิดเห็นเกี่ยวกับสถานการณ์ทางการเมืองในอนาคตปรับตัวห่างจากระดับ 100 แสดงว่า ในมุมมองของผู้บริโภคเห็นว่าสถานการณ์การเมืองของประเทศไทยยังไม่ค่อยมีเสถียรภาพมากนัก

