



UTCC University of
the Thai Chamber
of Commerce
มหาวิทยาลัยหอการค้าไทย



UTCC
Center for Economic
and Business Forecasting
ศูนย์พยากรณ์เศรษฐกิจและธุรกิจ

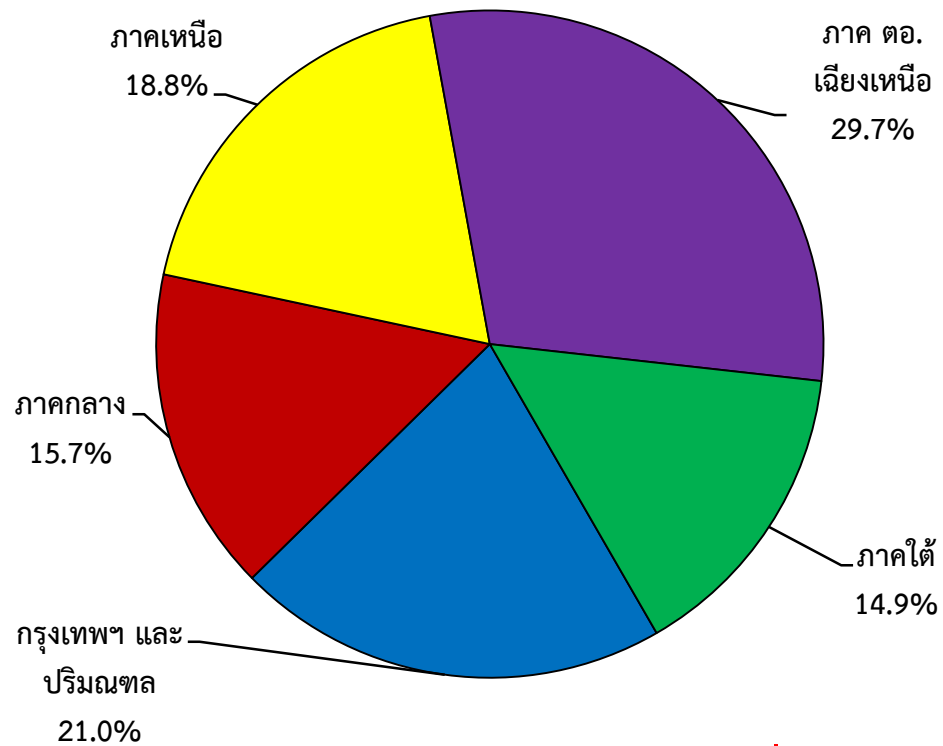
ดัชนีความสามารถในการแข่งขันของธุรกิจ SMEs (SMEs Competitiveness Index) ประจำไตรมาสที่ 3/2558

ศูนย์พยากรณ์เศรษฐกิจและธุรกิจ มหาวิทยาลัยหอการค้าไทย

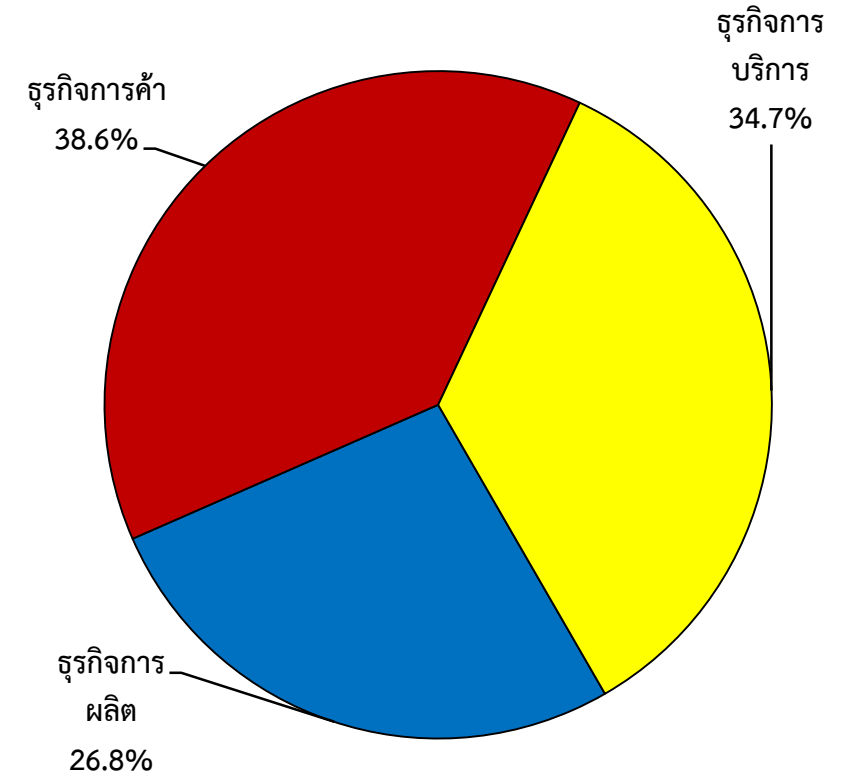
ลักษณะทั่วไปของกลุ่มตัวอย่าง

สัดส่วนของกลุ่มตัวอย่าง

จำแนกตามภูมิภาค



ประเภทของธุรกิจ

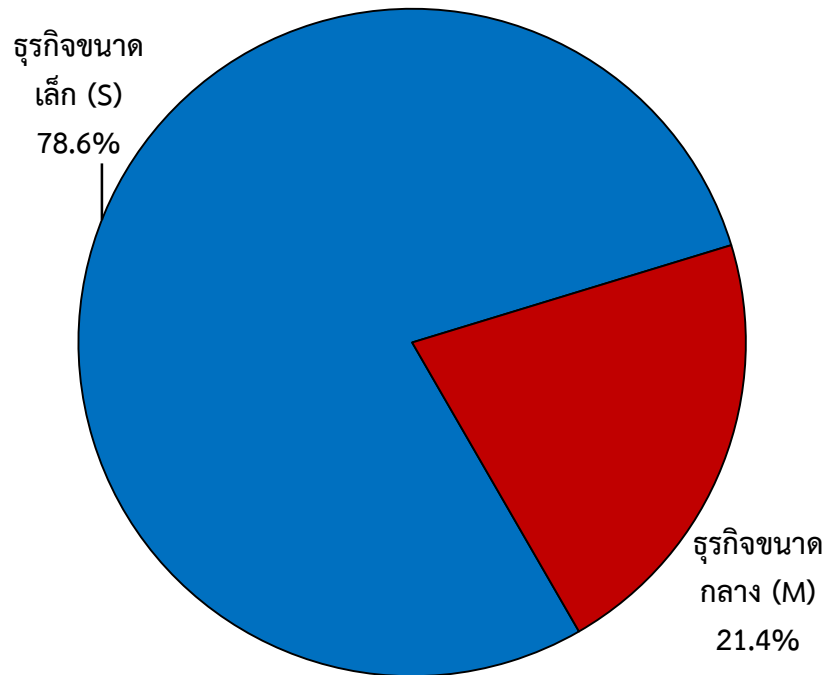


ช่วงที่สำรวจข้อมูล: 20 สิงหาคม – 5 กันยายน 2558

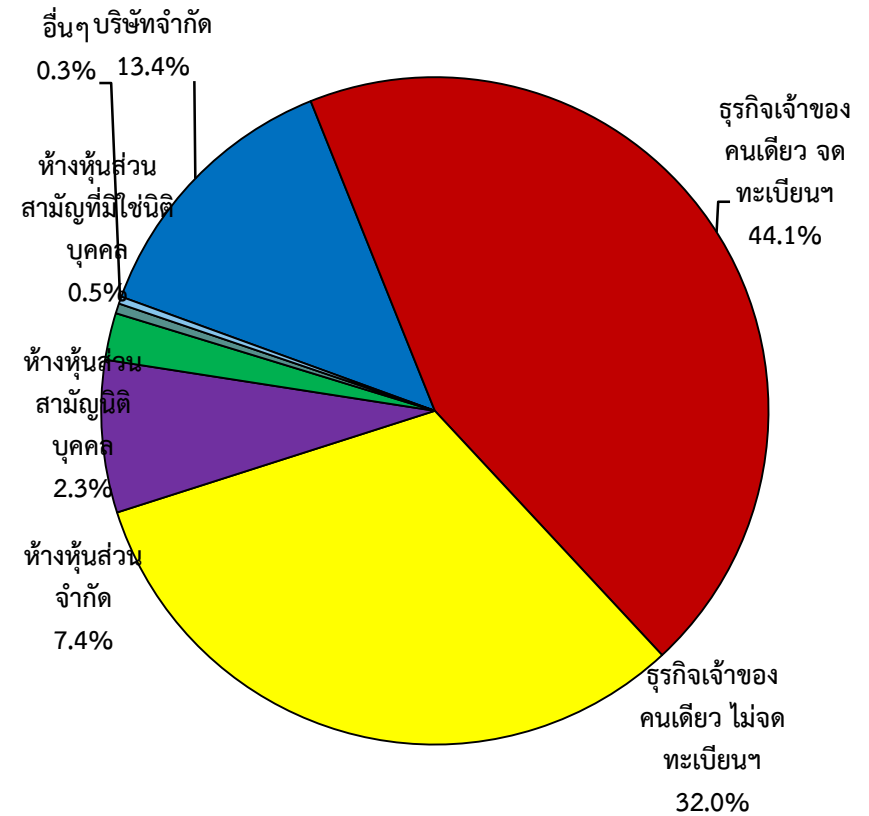
จำนวนตัวอย่าง: 1,450 ตัวอย่าง

สัดส่วนของกลุ่มตัวอย่าง

จำแนกตามขนาดของธุรกิจ

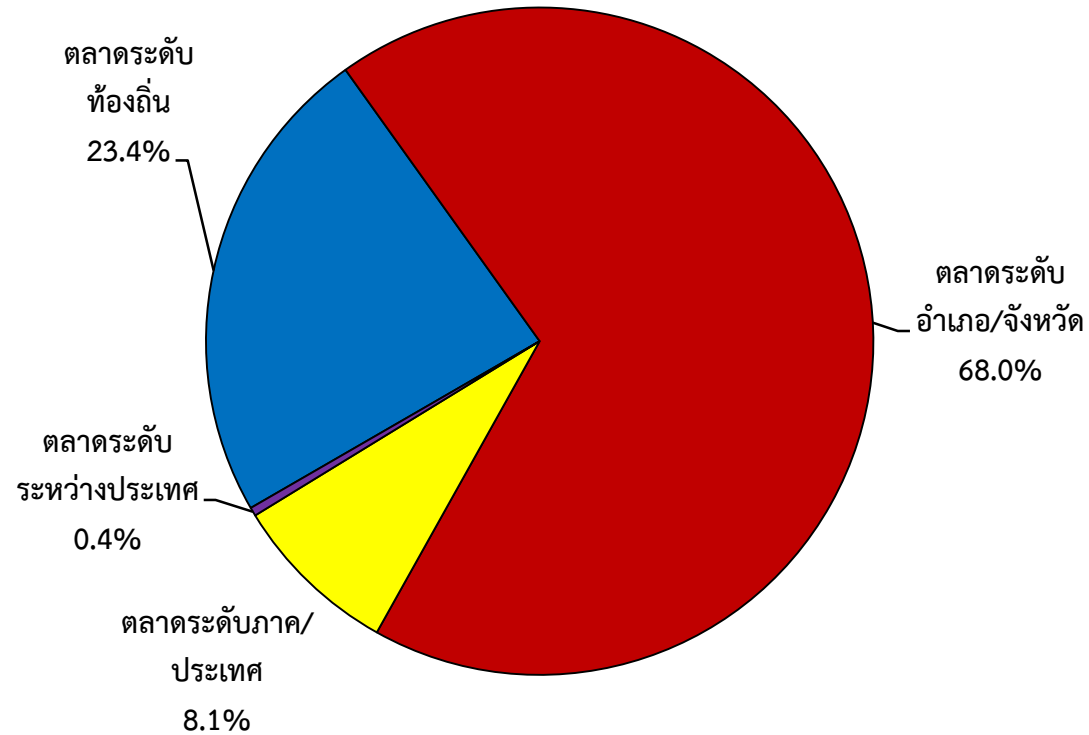


จำแนกตามลักษณะการเป็นเจ้าของ

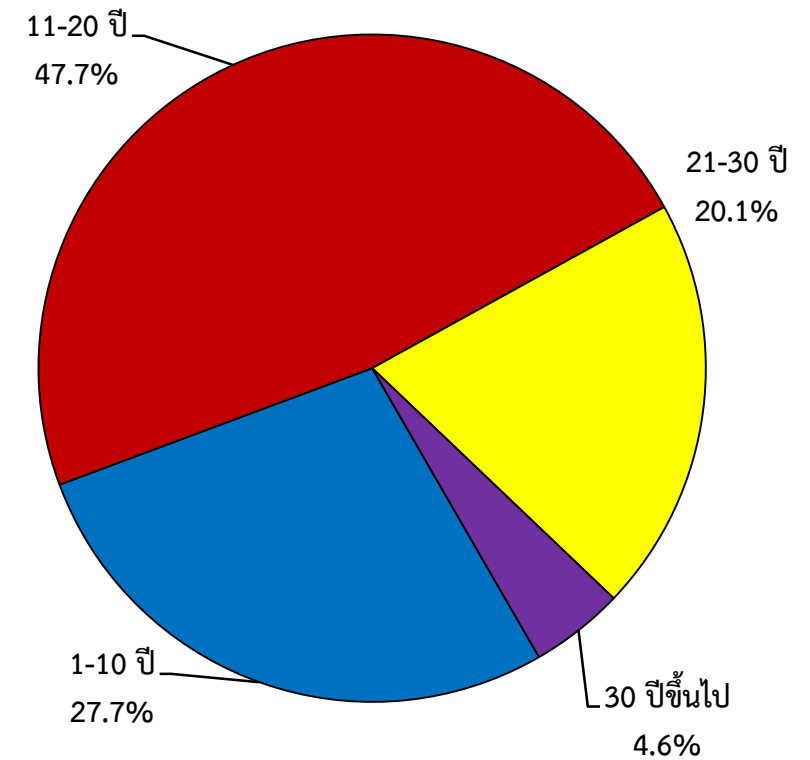


สัดส่วนของกลุ่มตัวอย่าง

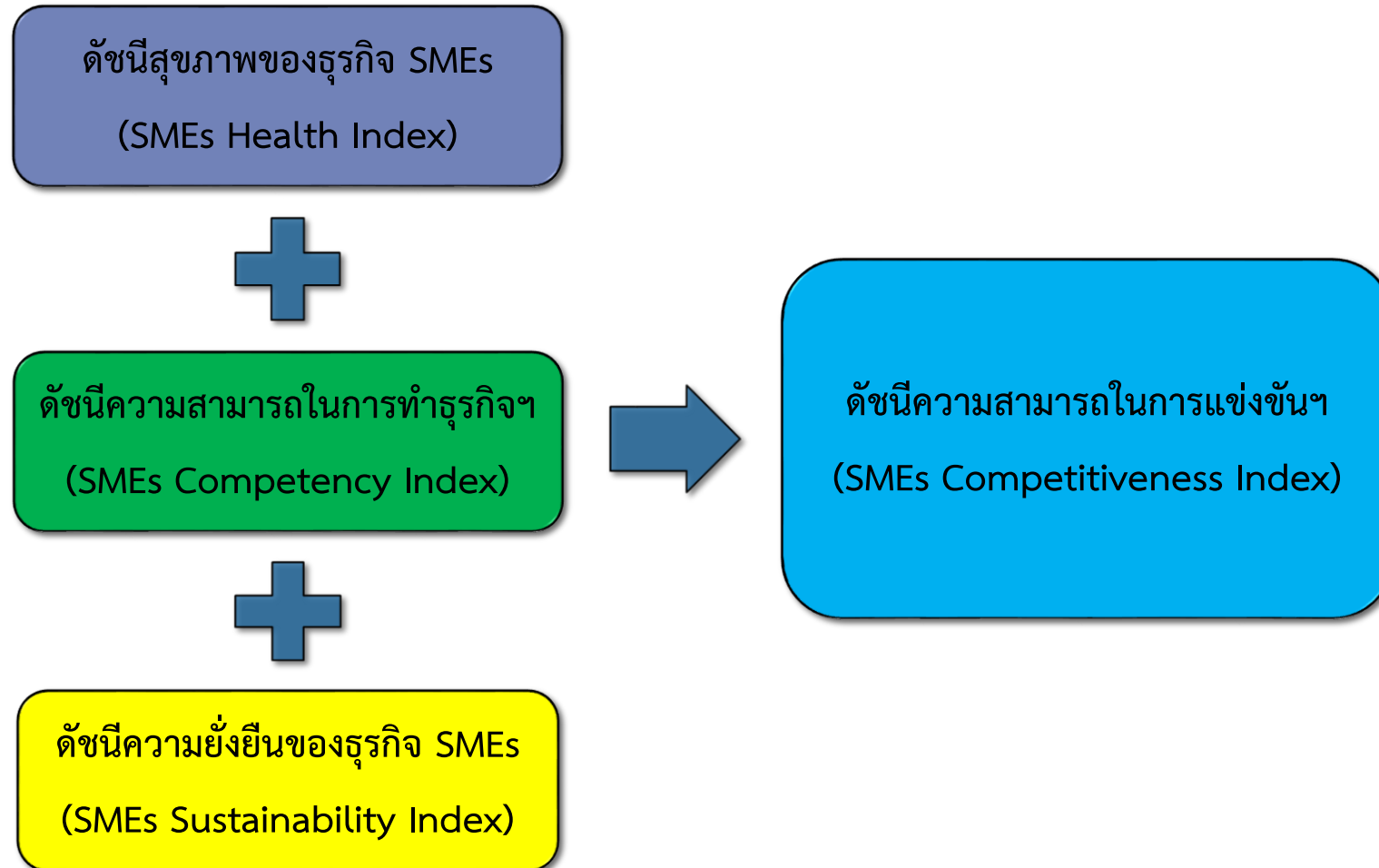
จำแนกตามระดับตลาดการแข่งขัน



จำแนกระยะเวลาที่เปิดดำเนินการ



องค์ประกอบของดัชนีฯ



ค่าดัชนีฯ จะมีค่าสูงสุดเท่ากับ 100 และมีค่าต่ำสุดเท่ากับ 0 โดยถ้าหาก ...

ดัชนีฯ มีค่าสูงกว่าระดับ 50



- แสดงว่า ผู้ประกอบการธุรกิจ SMEs เห็นว่าสถานการณ์ด้านนั้นๆ อยู่ในเกณฑ์ที่ดี หรือมีแนวโน้มที่จะดีขึ้น

ดัชนีฯ มีค่าเท่ากับระดับ 50



- แสดงว่า ผู้ประกอบการธุรกิจ SMEs เห็นว่าสถานการณ์ด้านนั้นๆ อยู่ในเกณฑ์ปานกลาง หรือมีแนวโน้มทรงตัว

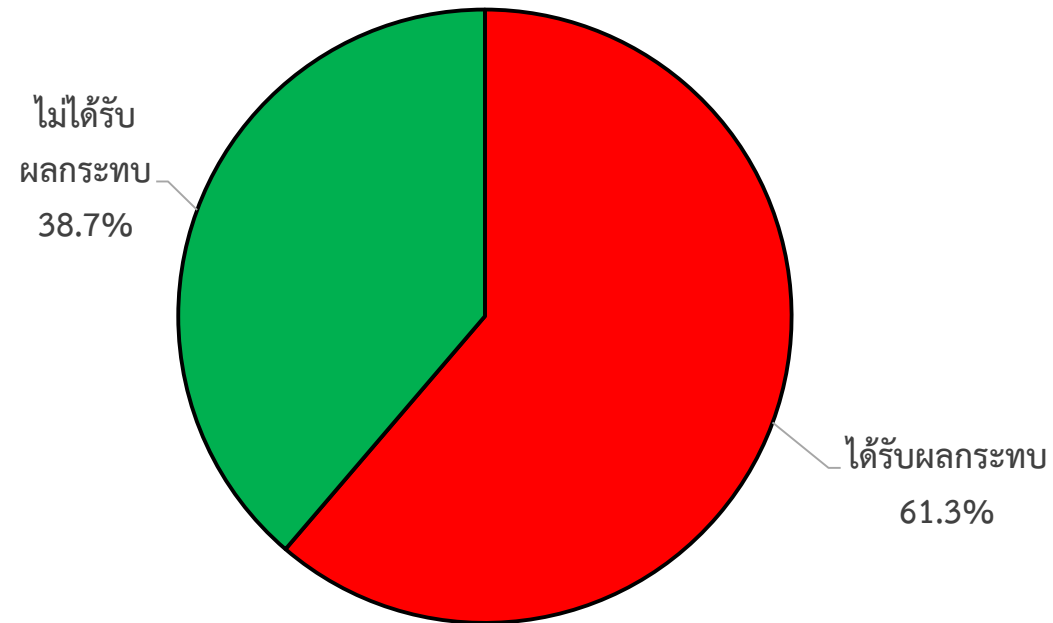
ดัชนีฯ มีค่าต่ำกว่าระดับ 50



- แสดงว่า ผู้ประกอบการธุรกิจ SMEs เห็นว่าสถานการณ์ด้านนั้นๆ อยู่ในเกณฑ์ที่แย่ หรือมีแนวโน้มที่จะแย่ลง

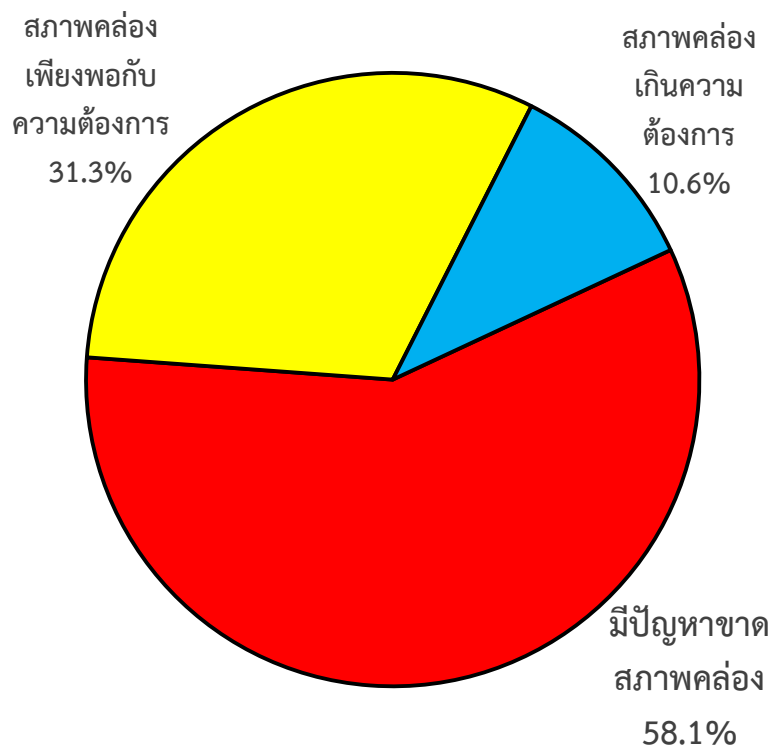
สรุปภาวะเศรษฐกิจของธุรกิจ SMEs ในไตรมาสที่ 3/2558

ผลกระทบจากสถานการณ์เศรษฐกิจในปัจจุบันต่อ SMEs



ปัญหาขาดสภาพคล่องทวีความรุนแรงเพิ่มมากขึ้น

สภาพคล่องใน Q2-Q3 เป็นอย่างไร



กิจการอยู่ในสภาพนี้มานานกี่เดือน ?

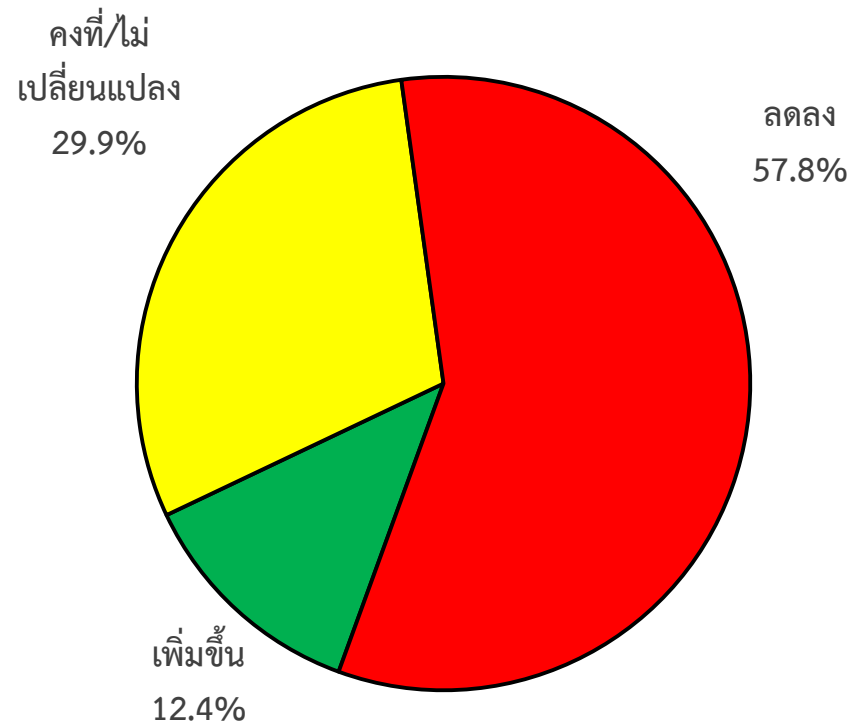
ระยะเวลา	ร้อยละ
1-3 เดือน	13.0
4-6 เดือน	50.0
7-9 เดือน	4.3
10-12 เดือน	23.9
มากกว่า 12 เดือน	8.7
รวม	100.0
เฉลี่ย	7.9 เดือน

จะระงับธุรกิจต่อไปได้อีกกี่เดือน ?

ระยะเวลา	ร้อยละ
1-3 เดือน	54.4
4-6 เดือน	38.6
7-9 เดือน	1.8
10-12 เดือน	5.3
รวม	100.0
เฉลี่ย	4.3 เดือน

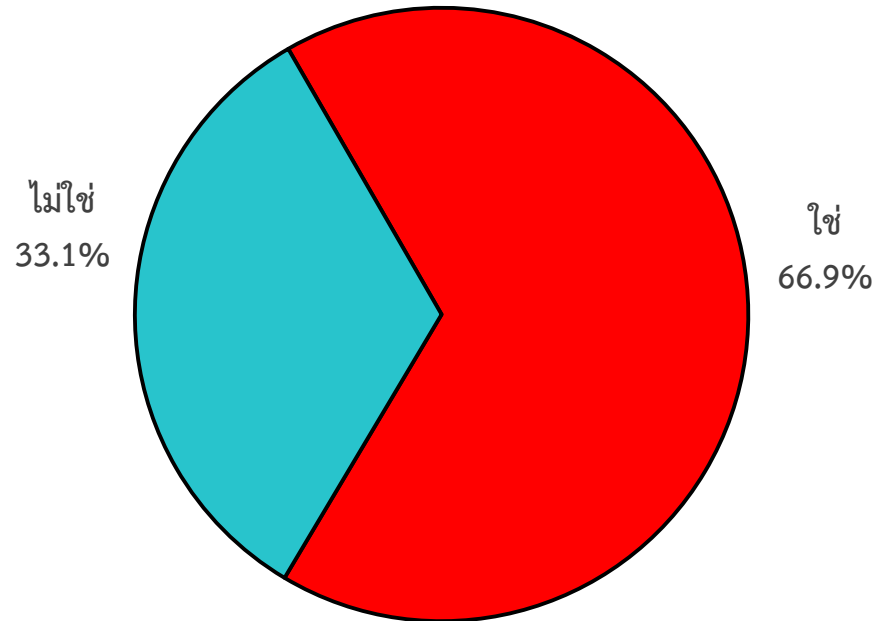
สาเหตุ # 1: ยอดขาย/รายได้หดตัวอย่างต่อเนื่อง

ยอดขาย/รายได้ Q2-Q3 มีแนวโน้มเป็นอย่างไร

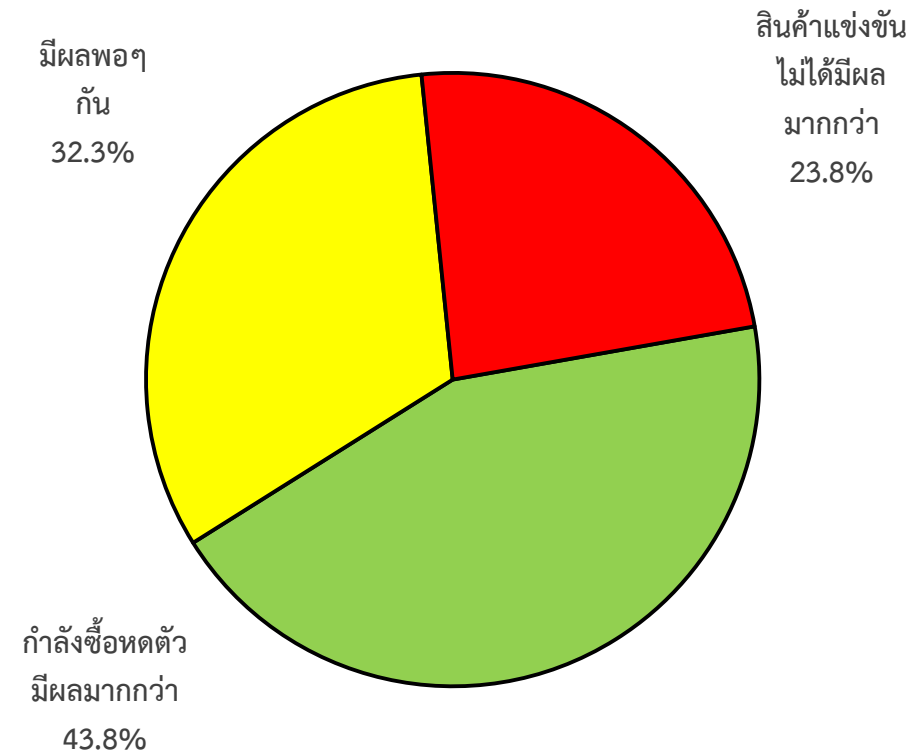


สาเหตุ # 2: สินค้า/บริการไม่สามารถแข่งขันกับคู่แข่งได้

“ปัจจัยเรื่องสินค้า/บริการไม่สามารถแข่งขันกับคู่แข่งได้” เป็นสาเหตุที่ทำให้ยอดขาย/รายได้ปรับตัวลดลงด้วยหรือไม่

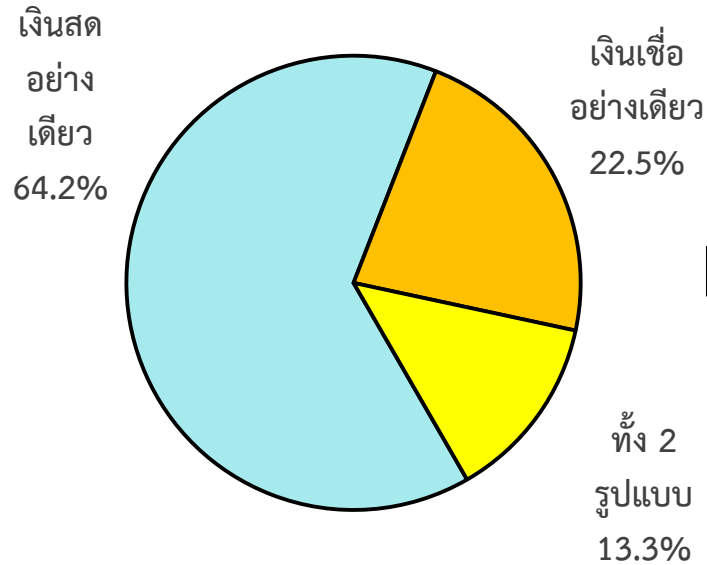


ปัจจัยไหนที่มีผลมากกว่ากัน

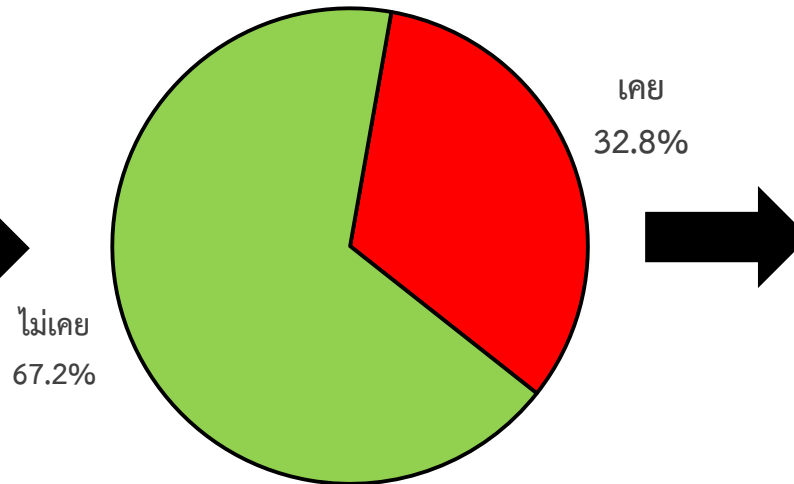


สาเหตุ # 3: ลูกค้าเริ่มจ่ายเงินล่าช้า/เบี้ยวหนี้

ลักษณะการรับชำระค่าสินค้า/ บริการจากลูกค้า



ในช่วง Q2-Q3 เคยประสบปัญหา ลูกหนี้จ่ายเงินล่าช้า/เบี้ยวหนี้หรือไม่

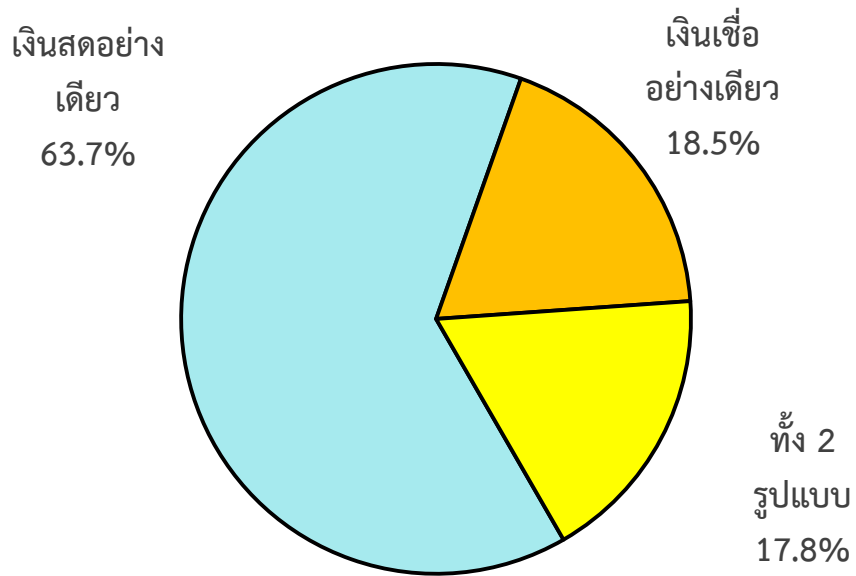


ประสบปัญหานี้มานานกี่เดือน	ร้อยละ
1-3 เดือน	45.8
4-6 เดือน	29.2
7-9 เดือน	8.3
10-12 เดือน	8.3
มากกว่า 12 เดือน	8.3
รวม	100.0
เฉลี่ย	5.7 เดือน

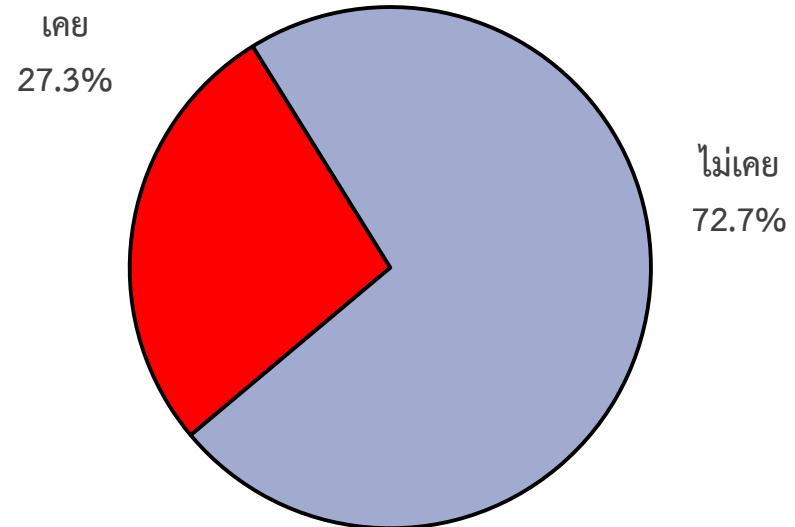
เสียหายประมาณกี่ % ของยอดขาย	ร้อยละ
1%-5%	11.8
6%-10%	23.5
11%-15%	5.9
มากกว่า 15%	58.8
รวม	100.0
เฉลี่ย	19.4%

สาเหตุ # 4: ถูกเจ้าหน้าที่บีบให้ชำระเป็นเงินสด

ลักษณะการชำระค่าสินค้า/บริการ
ให้กับผู้ขาย

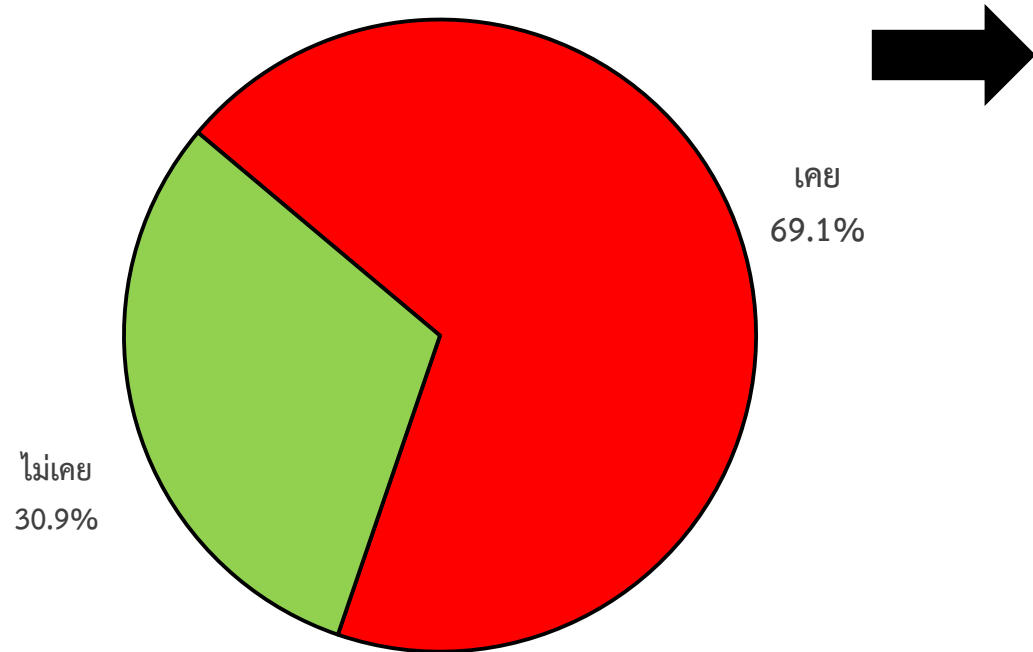


ในช่วง Q2-Q3 เคยถูกผู้ขายบีบให้จ่ายชำระค่า
สินค้า/บริการเป็นเงินสดบ้างหรือไม่



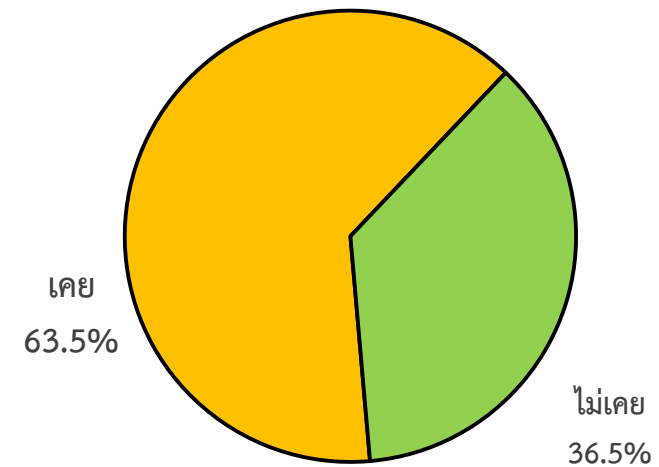
ผลต่อเนื่อง # 1: เริ่มจ่ายเงินให้เจ้าหนี้การค้าล่าช้า (ไม่ตรงเวลา)

ในช่วง Q2-Q3 เคยจ่ายคืนหนี้ให้กับ
เจ้าหนี้การค้าไม่ตรงตามกำหนดหรือไม่



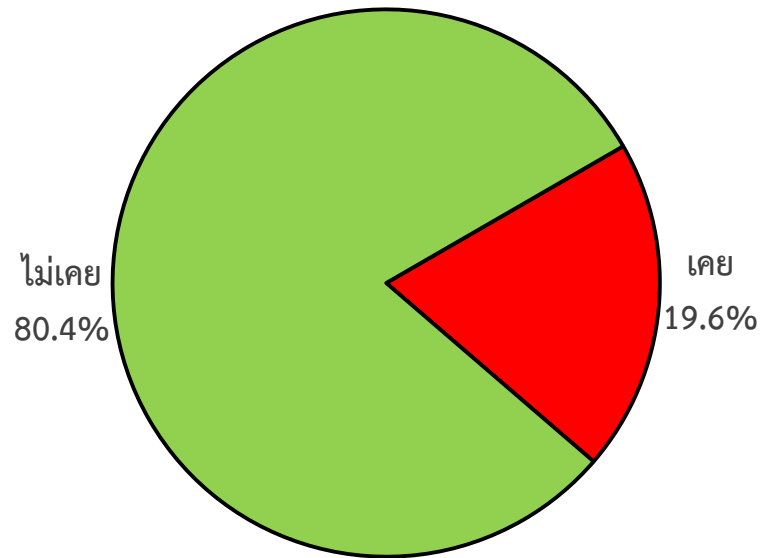
กิจการอยู่ในสภาพนี้มานานประมาณกี่เดือน	ร้อยละ
1-3 เดือน	83.3
4-6 เดือน	15.7
มากกว่า 6 เดือน	0.9
รวม	100.0
เฉลี่ย	2.6 เดือน

เคยคิดที่จะเจรจากับเจ้าหนี้การค้า เพื่อขอขยาย/เลื่อน
เวลาในการจ่ายคืนหนี้ออกไปบ้างหรือไม่



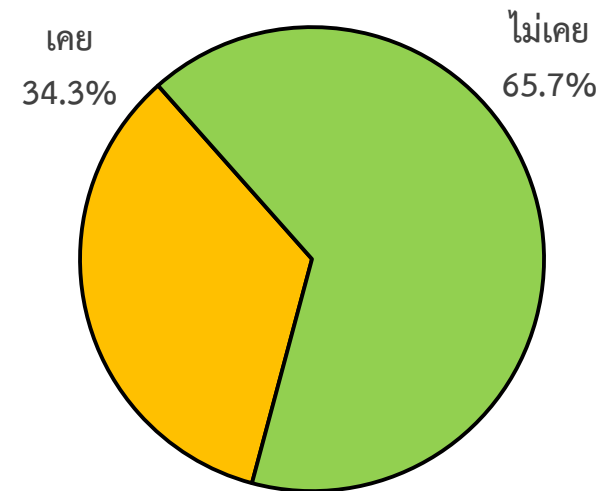
ผลต่อเนื่อง # 2: เริ่มชำระเงินทุน/ดอกเบี้ยให้เจ้าหนี้เงินกู้ล่าช้า (ไม่ตรงเวลา)

ในช่วง Q2-Q3 เคยขาดส่งเงินทุน/
ดอกเบี้ย หรือจ่ายคืนหนี้เงินกู้ไม่ตรงตาม
กำหนดบ้างหรือไม่



กิจการอยู่ในสภาพนี้มานาน ประมาณกี่เดือน	ร้อยละ
1-2 เดือน	67.2
3-4 เดือน	31.7
มากกว่า 4 เดือน	1.1
รวม	100.0
เฉลี่ย	1.4 เดือน

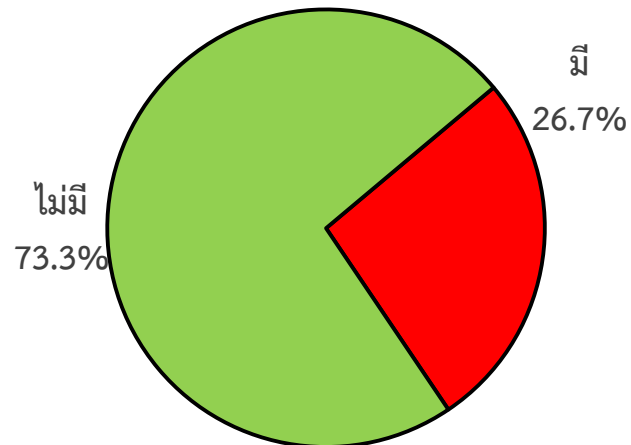
เคยมีความคิดที่จะเจรจากับเจ้าหนี้เงินกู้เพื่อขอพักหนี้ หรือขอเลื่อน
กำหนดเวลาในการจ่ายคืนหนี้ออกไปบ้างหรือไม่



ผลต่อเนื่อง # 3: เริ่มมีการเลิกจ้าง/ปลดคนงาน

ในช่วงครึ่งปีแรกของปี 2558

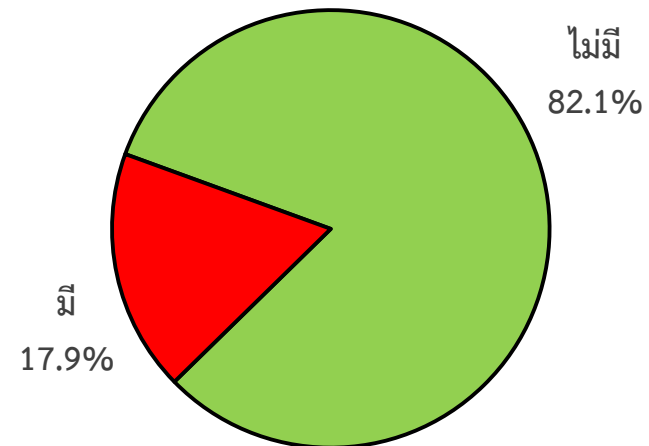
มีการเลิกจ้าง/ปลดคนงานบ้างหรือไม่



% ของพนักงานทั้งหมด	ร้อยละ
1%-10%	26.4
11%-20%	63.8
มากกว่า 20%	9.8
รวม	100.0
เฉลี่ย	12.2%

ในช่วงครึ่งหลังของปี 2558

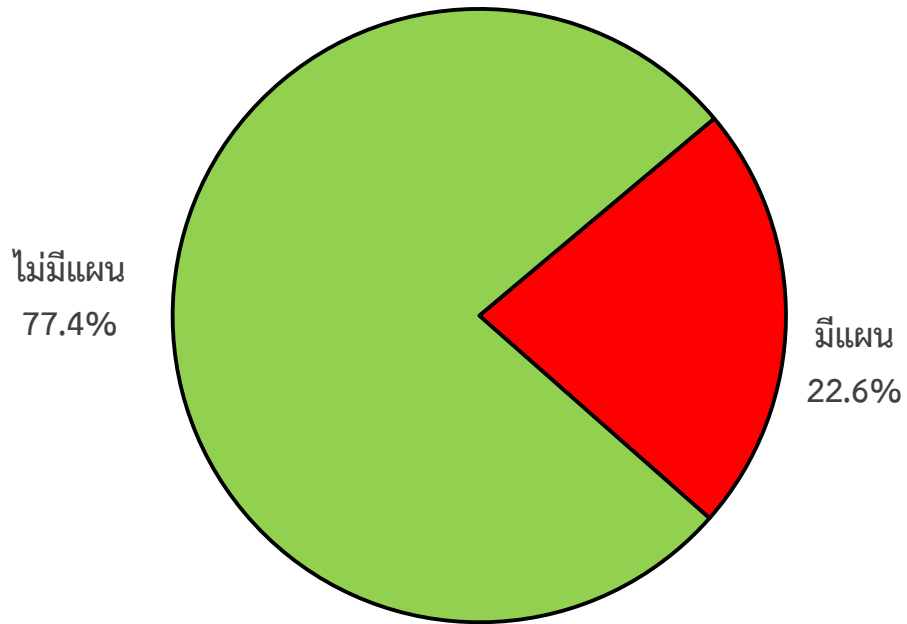
มีแผนที่จะเลิกจ้าง/ปลดคนงานหรือไม่



% ของพนักงานทั้งหมด	ร้อยละ
1%-5%	34.3
6%-10%	54.5
มากกว่า 10%	11.2
รวม	100.0
เฉลี่ย	6.8%

ผลต่อเนื่อง # 4: เริ่มมีความคิดที่จะเลิกกิจการ

ในช่วงครึ่งหลังของปี 2558
มีความคิดที่จะเลิกกิจการบ้างหรือไม่



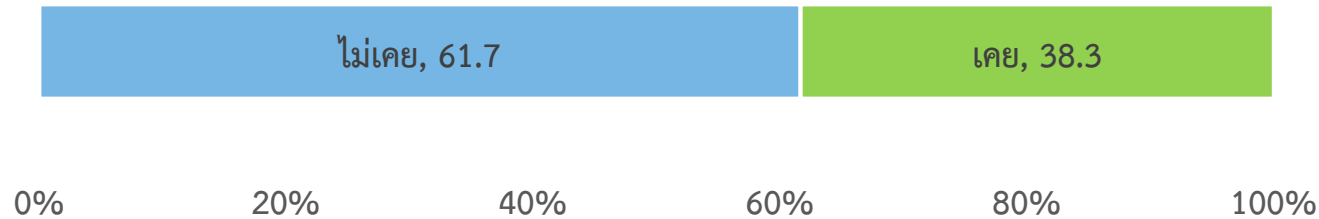
ถ้าจะระคองกิจการให้อยู่รอดต่อไปอีกอย่างน้อย 6 เดือน
ต้องการเงินทุนขั้นต่ำเพิ่มเติมอีกประมาณกี่บาท

จำนวนเงิน	ร้อยละ
ต่ำกว่า 50,000 บาท	10.7
50,001-100,000 บาท	21.4
100,001-250,000 บาท	35.7
250,001-500,000 บาท	28.6
500,001-1,000,000 บาท	3.6
รวม	100.0

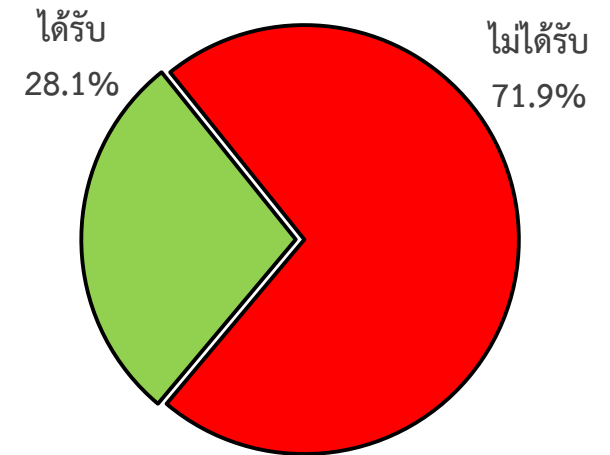
เฉลี่ยประมาณ 400,000 บาท

ยังคงมีข้อจำกัดในการเข้าถึงแหล่งเงินทุนในระบบ

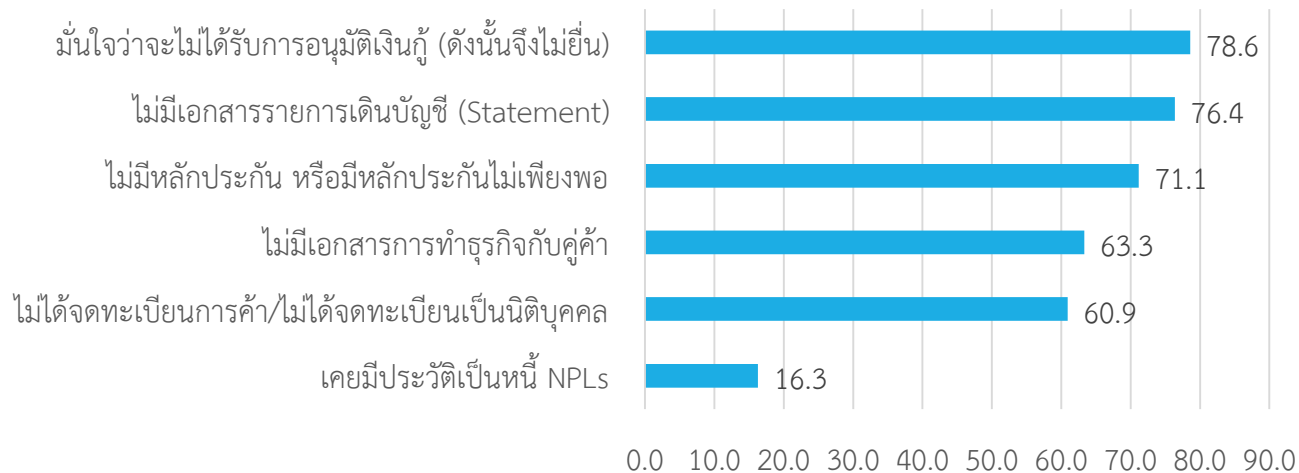
ในช่วง Q2-Q3 เคยยื่นขอเงินกู้จากสถาบันการเงินในระบบบ้างหรือไม่



ผลการอนุมัติ



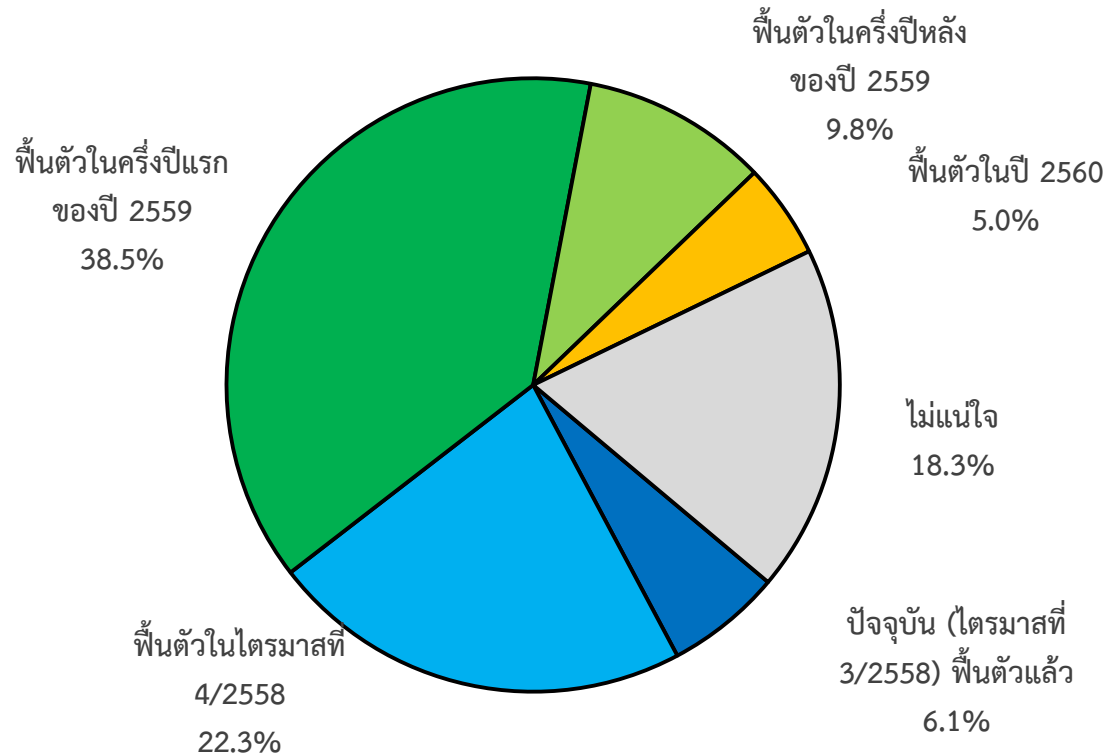
สาเหตุที่ไม่ยื่นขอเงินกู้/วงเงินสินเชื่อ (ร้อยละของผู้ตอบ)



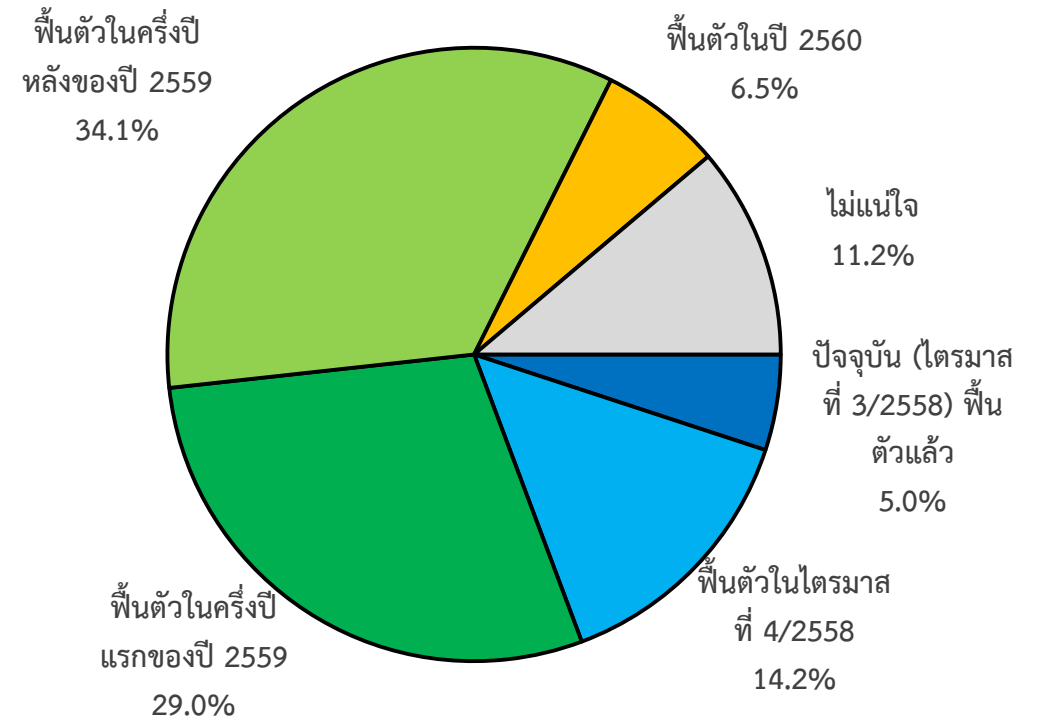
จำนวนเงินที่ได้รับการอนุมัติ	ร้อยละ
100,001-250,000 บาท	17.6
250,001-500,000 บาท	34.4
500,001-1,000,000 บาท	40.3
มากกว่า 1,000,000 บาทขึ้นไป	7.7
รวม	100.0
เฉลี่ย	550,000 บาท

ความคิดเห็นเกี่ยวกับการฟื้นตัวของเศรษฐกิจและธุรกิจ

คิดว่าเศรษฐกิจไทยจะฟื้นตัวอย่างชัดเจนเมื่อใด



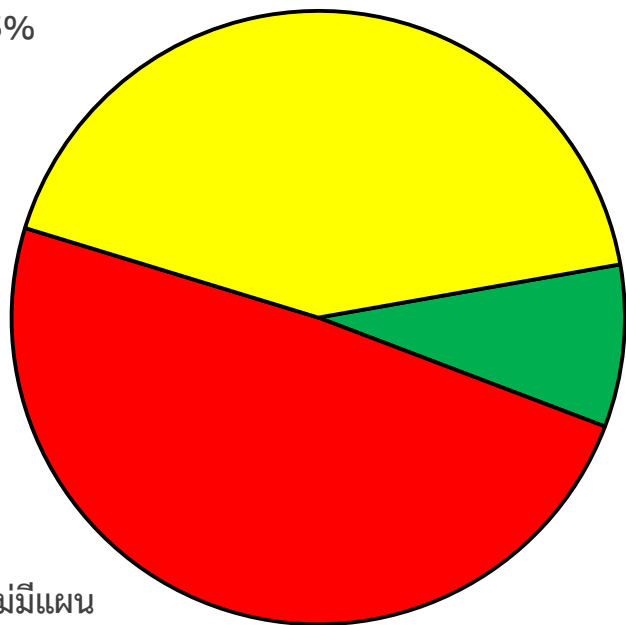
คิดว่าธุรกิจของคุณจะฟื้นตัวอย่างชัดเจนเมื่อใด



มีแผนที่จะลงทุนเพิ่มเติมหรือไม่ เมื่อเศรษฐกิจไทยมีการฟื้นตัวอย่างชัดเจน

มีแผนที่จะลงทุนเพิ่มเติมหรือไม่

ไม่แน่ใจ
42.5%



มีแผน
8.6%

ไม่มีแผน
48.9%

คิดว่าจะลงทุนเพิ่มเติมเป็นจำนวนประมาณกี่บาท

จำนวนเงิน	ร้อยละ
ต่ำกว่า 50,000 บาท	2.2
50,001-100,000 บาท	11.1
100,001-250,000 บาท	4.4
250,001-500,000 บาท	35.8
500,001-1,000,000 บาท	40.0
มากกว่า 1,000,000 บาทขึ้นไป	6.4
รวม	100.0

เฉลี่ยประมาณ 750,000 บาท

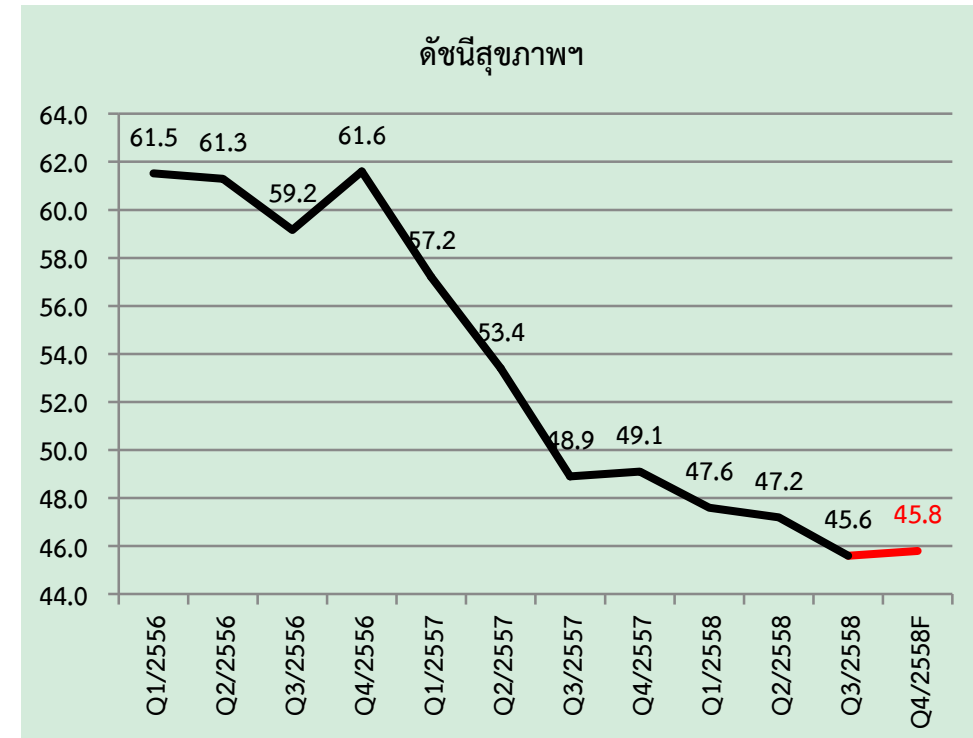
สิ่งที่ต้องการได้รับความช่วยเหลือ/สนับสนุนจากภาครัฐ

- เร่งฟื้นฟูและกระตุ้นเศรษฐกิจภายในประเทศ
- สนับสนุนเงินทุนให้กับ SMEs เพื่อเสริมสภาพคล่อง
- ปรับเกณฑ์/คุณสมบัติเพื่อช่วยเหลือผู้ประกอบการ SMEs เช่น ลดอัตราดอกเบี้ย เงื่อนไขการปล่อยสินเชื่อ
- ปรับปรุงโครงสร้างภาษีให้มีความเหมาะสม
- ส่งเสริมให้ผู้ประกอบการมีความรู้เข้าใจที่ถูกต้องในการจัดทำบัญชีที่เป็นมาตรฐาน
- จัดตลาดในการจำหน่ายสินค้าให้กับผู้ประกอบการ โดยเฉพาะกลุ่มขนาดเล็ก
- ดูแลค่าครองชีพของประชาชนให้อยู่ในระดับที่เหมาะสม
- แก้ปัญหาราคาพืชผลทางการเกษตร

ดัชนีสุขภาพของธุรกิจ SMEs (SMEs Health Index)

ดัชนีสุขภาพของธุรกิจ ไตรมาสที่ 3/2558

	H1: สภาพคล่อง	H2: สติออกของวัตถุดิบ	H3: หนี้สินรวม	H4: สัดส่วนหนี้สินต่อทุน	H5: ยอดขายรวม	H6: กำไรสุทธิ	H7: กำไรสะสม	H8: สินทรัพย์รวม	H9: ส/ท ที่ก่อให้เกิดรายได้	ดัชนีสุขภาพ ของธุรกิจ
Q1/2558	43.6	50.7	47.1	48.6	45.9	48.4	47.9	51.3	45.2	47.6
Q2/2558	43.0	50.0	44.9	46.1	46.8	48.1	47.6	52.7	46.0	47.2
Q3/2558	39.9	48.7	43.6	45.0	43.1	47.6	44.2	52.0	46.4	45.6
การเปลี่ยนแปลง	-3.1	-1.3	-1.3	-1.1	-3.7	-0.5	-3.4	-0.7	0.4	-1.6
Q4/2558F	40.6	49.9	43.8	44.4	44.1	47.5	43.8	51.7	46.5	45.8



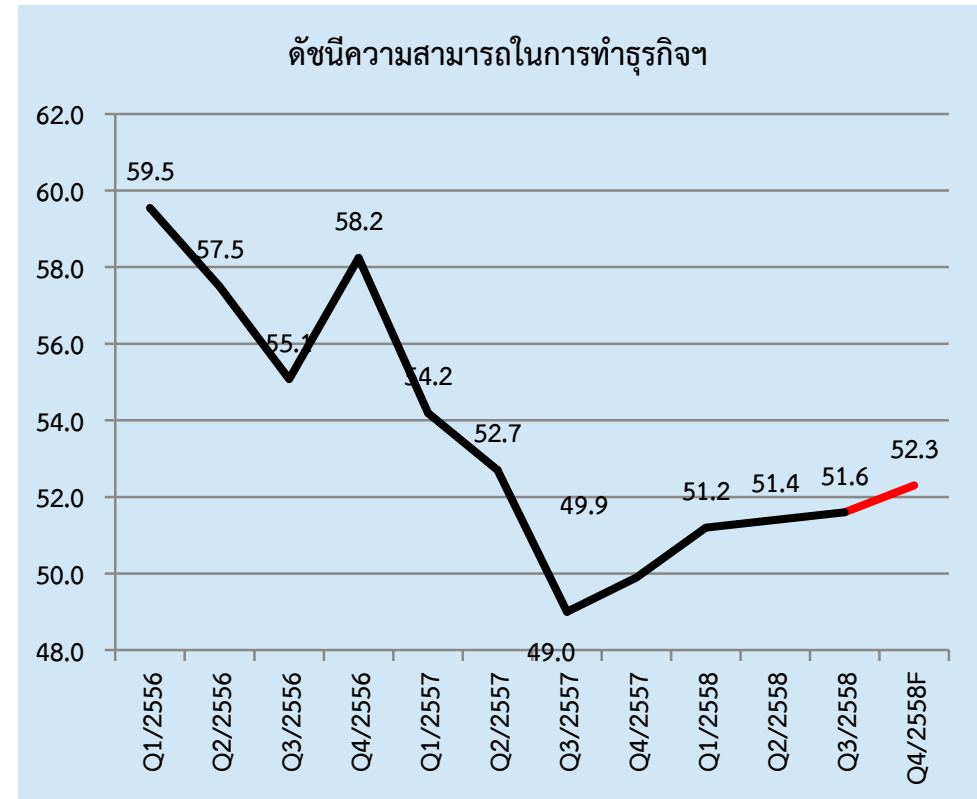
Key Findings:

- ดัชนีสุขภาพของธุรกิจไตรมาสที่ 3/2558 อยู่ที่ระดับประมาณ 45.6 ปรับตัวลดลง -1.6 จุด เมื่อเทียบกับไตรมาสที่ผ่านมา
- คาดการณ์ว่าดัชนีสุขภาพของธุรกิจในไตรมาสที่ 4/2558 จะปรับตัวเพิ่มขึ้นไปอยู่ที่ระดับประมาณ 45.8 จุด

ดัชนีความสามารถในการทำธุรกิจของธุรกิจ SMEs (SMEs Competency Index)

ดัชนีความสามารถในการทำธุรกิจ ไตรมาสที่ 3/2558

	C1: ต้นทุนต่อหน่วย	C2: ต้นทุนฯ เปรียบเทียบ	C3: คุณภาพ	C4: ความแตกต่าง	C5: การตั้งราคา	C6: กำไรจากการขาย	C7: การเข้าถึงแหล่งเงินทุน	C8: ความสามารถของพนักงาน	C9: ความสัมพันธ์กับลูกค้า	ดัชนี ความสามารถใน การทำธุรกิจ
Q1/2558	38.3	46.4	53.5	48.8	58.1	53.0	45.5	55.1	62.1	51.2
Q2/2558	38.7	46.3	53.7	47.8	57.9	55.2	45.3	55.4	62.4	51.4
Q3/2558	38.5	46.5	54.3	48.2	58.3	56.5	43.7	55.9	62.7	51.6
การเปลี่ยนแปลง	-0.2	0.2	0.6	0.4	0.4	1.3	-1.6	0.5	0.3	0.2
Q4/2558F	38.9	46.9	55.4	49.9	59.3	57.3	44.8	55.9	62.5	52.3



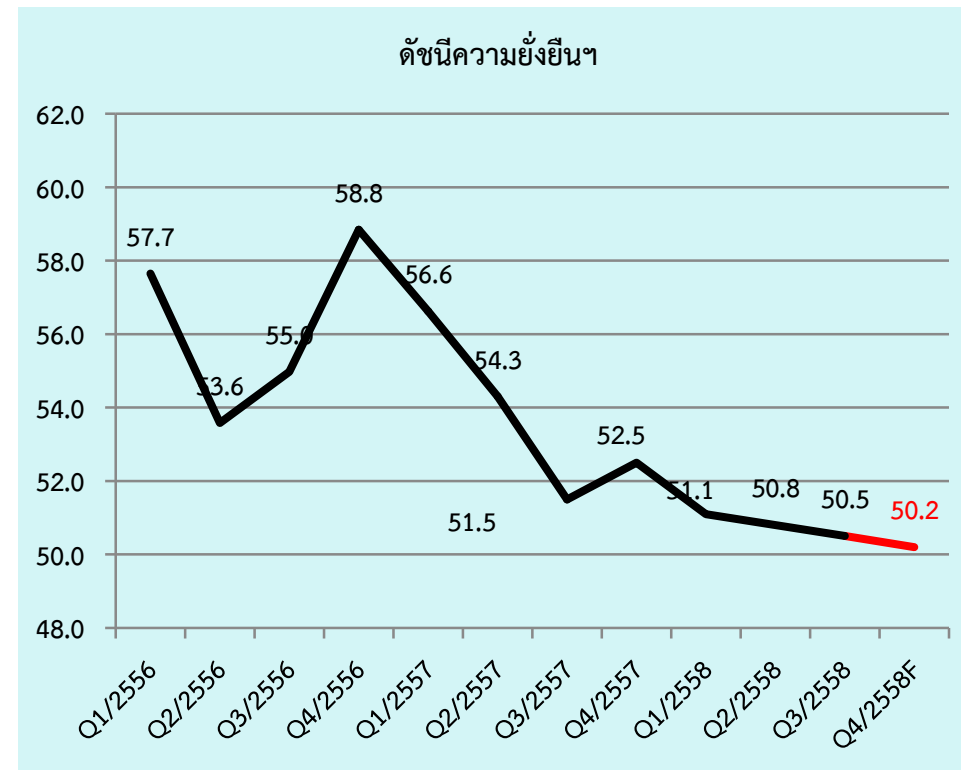
Key Findings:

- ดัชนีความสามารถในการทำธุรกิจไตรมาสที่ 3/2558 อยู่ที่ระดับประมาณ 51.6 ปรับตัวเพิ่มขึ้น +0.2 จุด เมื่อเทียบกับไตรมาสที่ผ่านมา
- คาดการณ์ว่าดัชนีความสามารถในการทำธุรกิจในไตรมาสที่ 4/2558 จะปรับตัวเพิ่มขึ้นไปอยู่ที่ระดับประมาณ 52.3 จุด

ดัชนีความยั่งยืนของธุรกิจ SMEs (SMEs Sustainability Index)

ดัชนีความยั่งยืนของธุรกิจ ไตรมาสที่ 3/2558

	S1: วัสดุภัณฑ์/แผนกลยุทธ์	S2: Risk รายได้หดตัวฉับพลัน	S3: Risk ปัจจัยการผลิตขาด	S4: การลงทุนด้าน HR/OD	S5: การลงทุนด้านการตลาด	S6: การลงทุนด้าน IT/R&D	S7: ความพอประมาณ	S8: การมีเหตุมีผล	S9: การมีภูมิคุ้มกันที่ดี	S10: การกำกับดูแลกิจการที่ดี	S11: การใช้จ่ายด้าน CSR	ดัชนีความยั่งยืนของธุรกิจ
Q1/2558	59.7	57.7	61.0	33.8	37.3	36.5	58.4	59.4	64.2	56.6	37.9	51.1
Q2/2558	60.4	52.6	60.9	35.8	38.8	38.6	57.8	59.3	61.9	57.8	35.4	50.8
Q3/2558	59.9	51.1	60.7	34.8	37.5	37.7	57.8	60.1	62.8	58.8	34.6	50.5
การเปลี่ยนแปลง	-0.5	-1.5	-0.2	-1.0	-1.3	-0.9	0.0	0.8	0.9	1.0	-0.8	-0.3
Q4/2558F	60.3	50.5	60.2	33.8	36.8	36.8	58.9	60.5	63.5	58.4	32.4	50.2



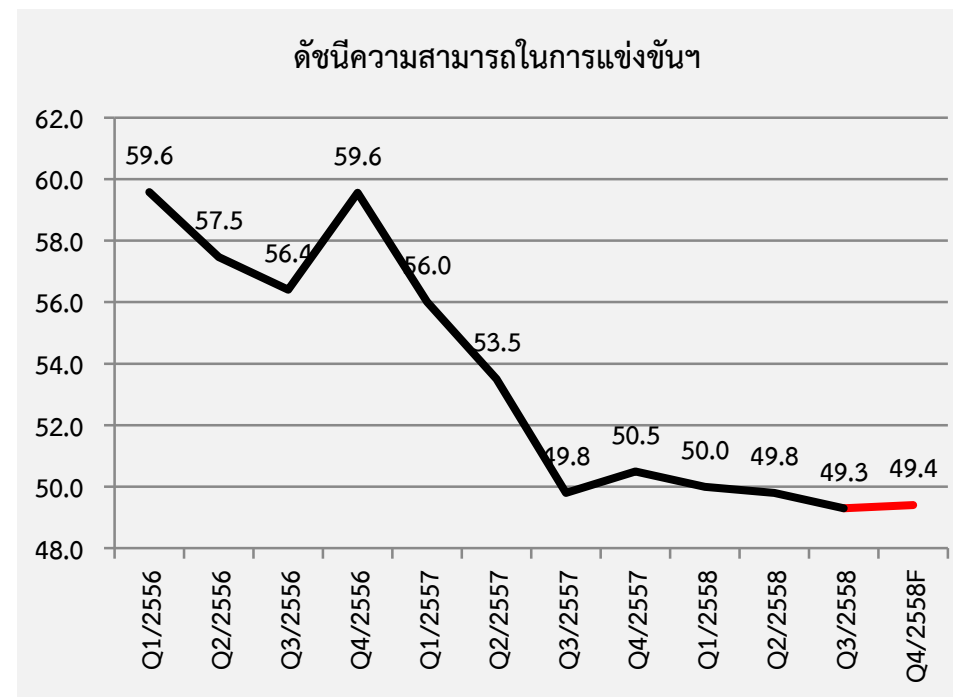
Key Findings:

- ดัชนีความยั่งยืนของธุรกิจไตรมาสที่ 3/2558 อยู่ที่ระดับประมาณ 50.5 ปรับตัวลดลง -0.3 จุด เมื่อเทียบกับไตรมาสที่ผ่านมา
- คาดการณ์ว่าดัชนีความยั่งยืนของธุรกิจไนไตรมาสที่ 4/2558 จะปรับตัวลดลงไปอยู่ที่ระดับประมาณ 50.2 จุด

ดัชนีความสามารถในการแข่งขันของธุรกิจ SMEs (SMEs Competitiveness Index)

ดัชนีความสามารถในการแข่งขันฯ ไตรมาสที่ 3/2558

	ดัชนีสุขภาพ ของธุรกิจ	ดัชนีความสามารถ ในการทำธุรกิจ	ดัชนีความยั่งยืน ของธุรกิจ	ดัชนีความสามารถ ในการแข่งขันของธุรกิจ
Q2/2557	53.4	52.7	54.3	53.5
Q3/2557	48.9	49.0	51.5	49.8
Q4/2557	49.1	49.9	52.5	50.5
Q1/2558	47.6	51.2	51.1	50.0
Q2/2558	47.2	51.4	50.8	49.8
Q3/2558	45.6	51.6	50.5	49.3
การเปลี่ยนแปลง	-1.6	0.2	-0.3	-0.5
Q4/2558F	45.8	52.3	50.2	49.4

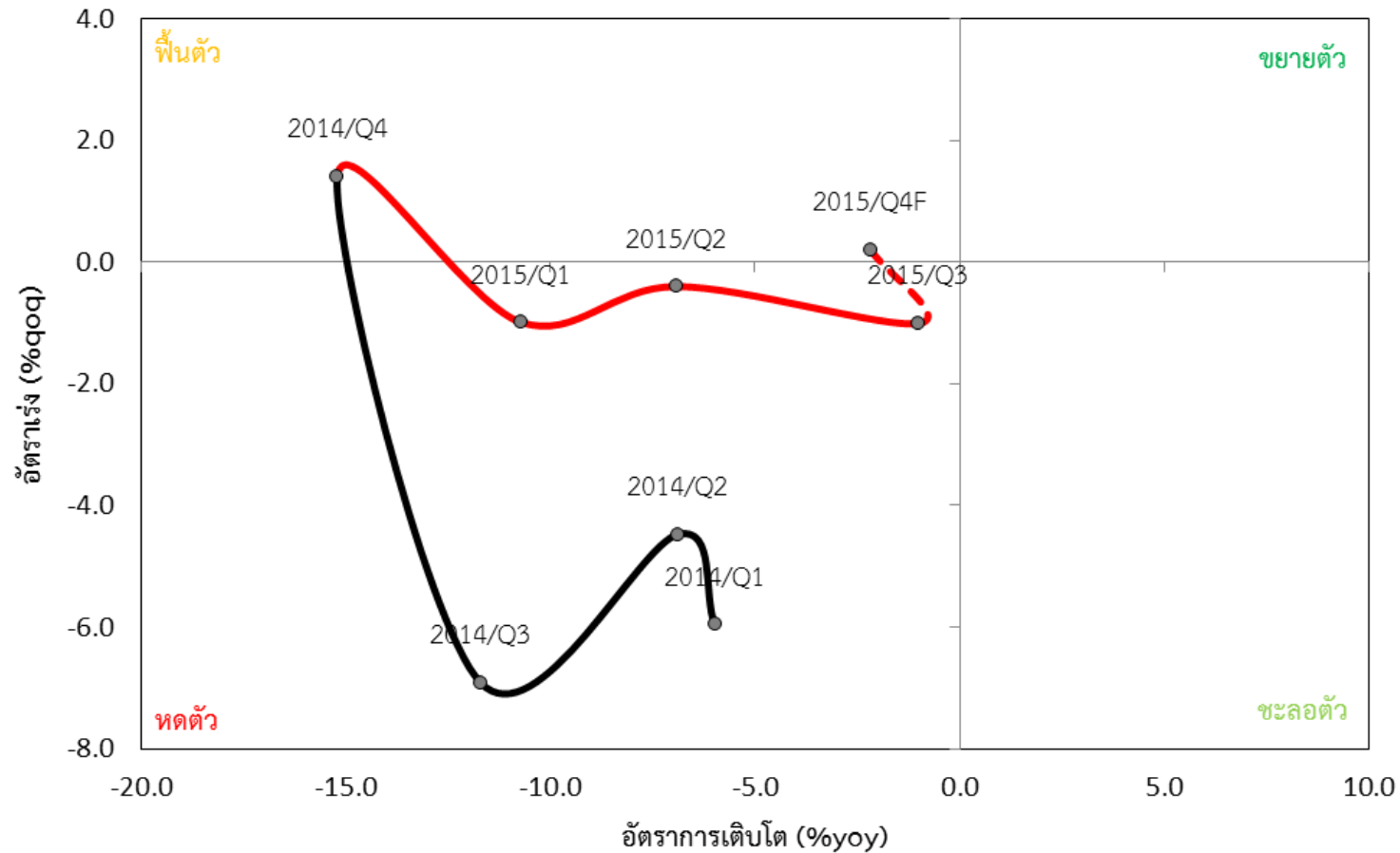


Key Findings:

- ดัชนีความสามารถในการแข่งขันของธุรกิจไตรมาสที่ 3/2558 อยู่ที่ระดับประมาณ 49.3 ปรับตัวลดลง -0.5 จุด เมื่อเทียบกับไตรมาสที่ผ่านมา
- คาดการณ์ว่าดัชนีความสามารถในการแข่งขันของธุรกิจไตรมาสที่ 4/2558 จะปรับตัวเพิ่มขึ้นไปอยู่ที่ระดับประมาณ 49.4 จุด

กราฟวัฏจักรธุรกิจของดัชนีความสามารถในการแข่งขันฯ

ดัชนีความสามารถในการแข่งขันของ SMEs



คาดการณ์ภาวะเศรษฐกิจของ SMEs ในปี 2558

ปัจจัยบวกต่อภาวะเศรษฐกิจของ SMEs ในปี 2558

- รัฐบาลประกาศให้ SMEs เป็นวาระแห่งชาติ
- คณะรัฐมนตรีชุดใหม่มีมาตรการที่ชัดเจนในการช่วยเหลือ/สนับสนุน SMEs
- สถานการณ์ทางการเมืองในประเทศมีเสถียรภาพ
- นโยบายการเงินผ่านการใช้อัตราดอกเบี้ยนโยบาย (RP 1 วัน) ในระดับต่ำใกล้เคียง 1.50% จะมีส่วนช่วยกระตุ้นเศรษฐกิจภายในประเทศ
- การค้าชายแดน และการท่องเที่ยวปรับตัวดีขึ้น
- นโยบายการคลังผ่านการลงทุนโครงสร้างพื้นฐานและการจัดตั้งเขตเศรษฐกิจพิเศษตามแนวชายแดนสามารถกระตุ้นเศรษฐกิจได้เป็นอย่างดี
- การลงทุนเพื่อปรับตัวเข้าสู่ประชาคมเศรษฐกิจอาเซียนของภาครัฐและภาคเอกชน

ปัจจัยลบต่อภาวะเศรษฐกิจของ SMEs ในปี 2558

- กำลังซื้อในประเทศชะลอตัวอย่างต่อเนื่อง
- ความไม่แน่นอนในการฟื้นตัวของเศรษฐกิจโลก
- ราคาพืชผลทางการเกษตรยังทรงตัวอยู่ในระดับต่ำ
- ภาวะหนี้ครัวเรือนยังคงอยู่ในระดับสูง
- ค่าครองชีพมีแนวโน้มปรับตัวสูงขึ้นอย่างต่อเนื่อง
- การส่งออกยังมีแนวโน้มหดตัวอย่างต่อเนื่อง

คาดการณ์ภาวะเศรษฐกิจของ SMEs ในปี 2558

รายการ	2553	2554	2555	2556	2557F	2558F (พ.ค. 58)	2558F (ก.ย. 58)
GDP ของประเทศ	7.8	0.1	6.5	2.9	0.7	3.2	3.1
GDP ของภาคเกษตร	0.1	4.1	3.8	1.4	1.1	-1.0	-4.0
GDP ของนอกภาคเกษตร	8.6	-0.3	6.7	3.0	0.7	3.6	4.0
+ วิสาหกิจขนาดใหญ่	9.5	-1.0	7.0	2.4	1.3	4.1	3.6
+ SMEs	7.9	0.6	6.6	3.8	0.6	2.8	2.2
- วิสาหกิจขนาดย่อม	7.1	1.7	6.5	4.6	-0.1	2.5	1.9
- วิสาหกิจขนาดกลาง	9.5	-1.5	6.8	2.4	0.9	3.9	2.8
+ วิสาหกิจอื่นๆ	1.3	0.1	3.6	1.6	0.4	1.0	0.5

ที่มา: สำนักงานวิสาหกิจขนาดกลางและขนาดย่อม (สสว.) และการประมาณการโดยศูนย์พยากรณ์เศรษฐกิจและธุรกิจ ม.หอการค้าไทย