



UTCC University of
the Thai Chamber
of Commerce
มหาวิทยาลัยหอการค้าไทย



UTCC
Center for Economic
and Business Forecasting
ศูนย์พยากรณ์เศรษฐกิจและธุรกิจ

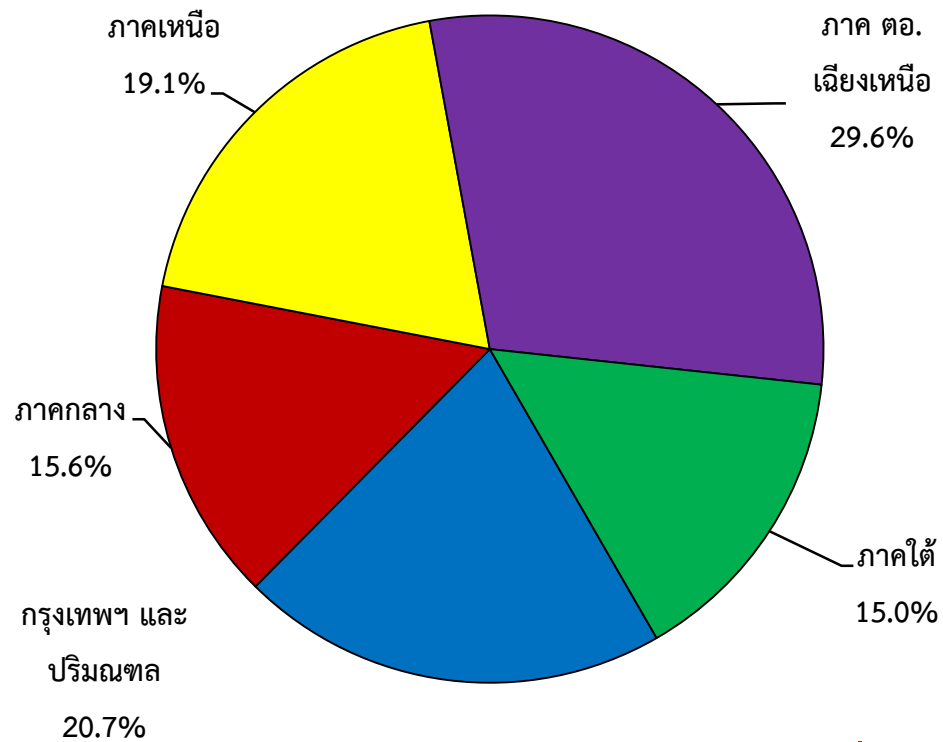
ดัชนีความสามารถในการแข่งขันของธุรกิจ SMEs (SMEs Competitiveness Index) ประจำไตรมาสที่ 4/2558

ศูนย์พยากรณ์เศรษฐกิจและธุรกิจ มหาวิทยาลัยหอการค้าไทย

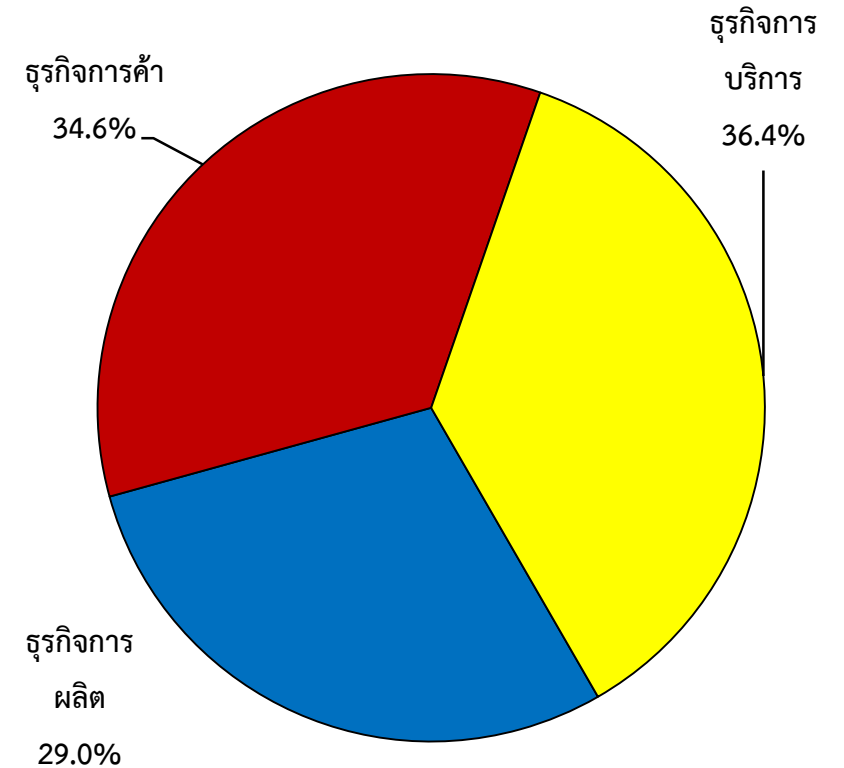
ลักษณะทั่วไปของกลุ่มตัวอย่าง

สัดส่วนของกลุ่มตัวอย่าง

จำแนกตามภูมิภาค



ประเภทของธุรกิจ

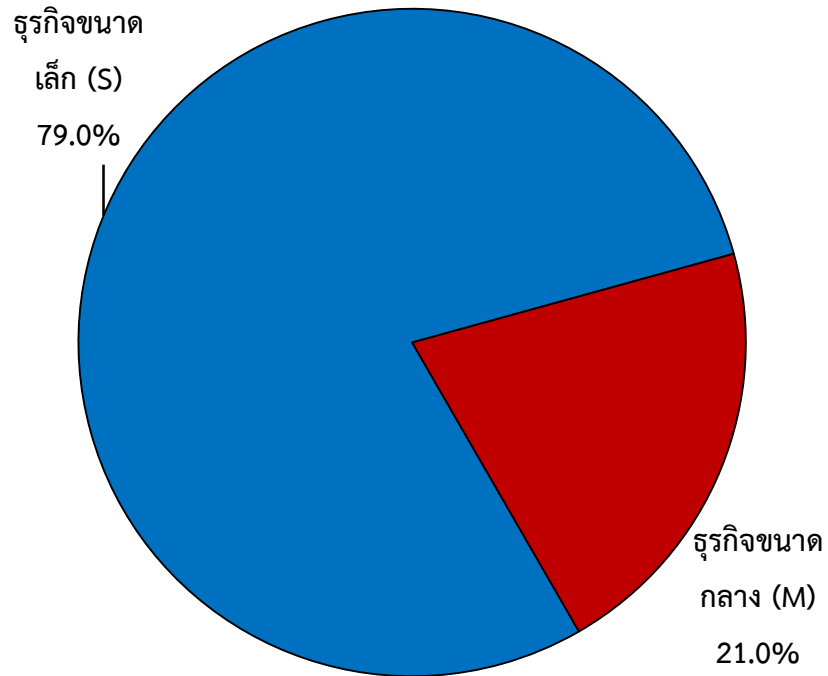


ช่วงที่สำรวจข้อมูล: 6-22 มกราคม 2559

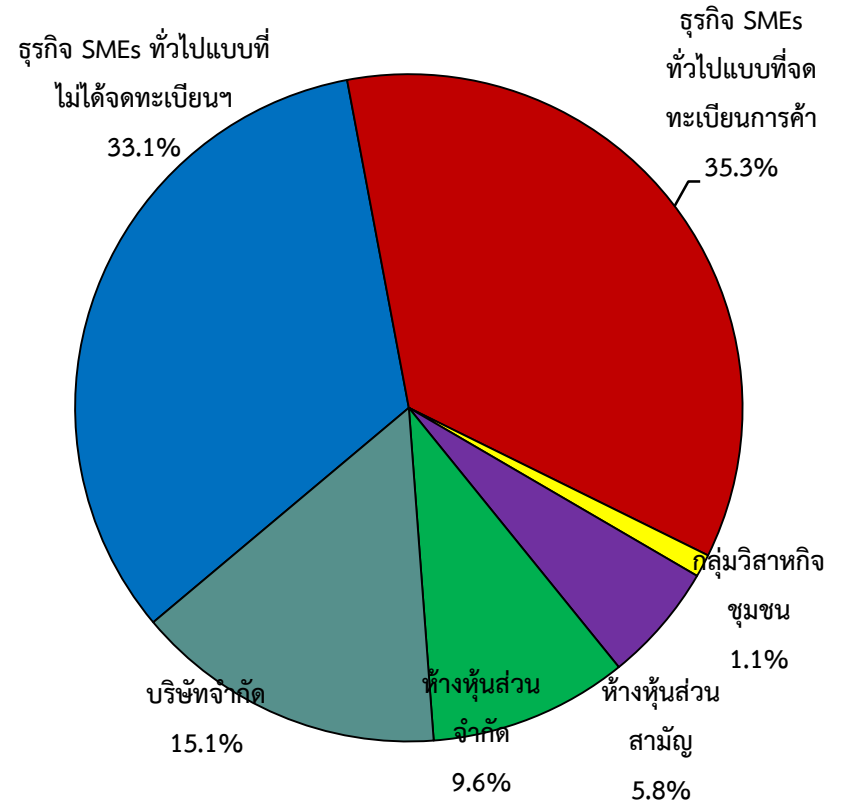
จำนวนตัวอย่าง: 1,450 ตัวอย่าง

สัดส่วนของกลุ่มตัวอย่าง

จำแนกตามขนาดของธุรกิจ

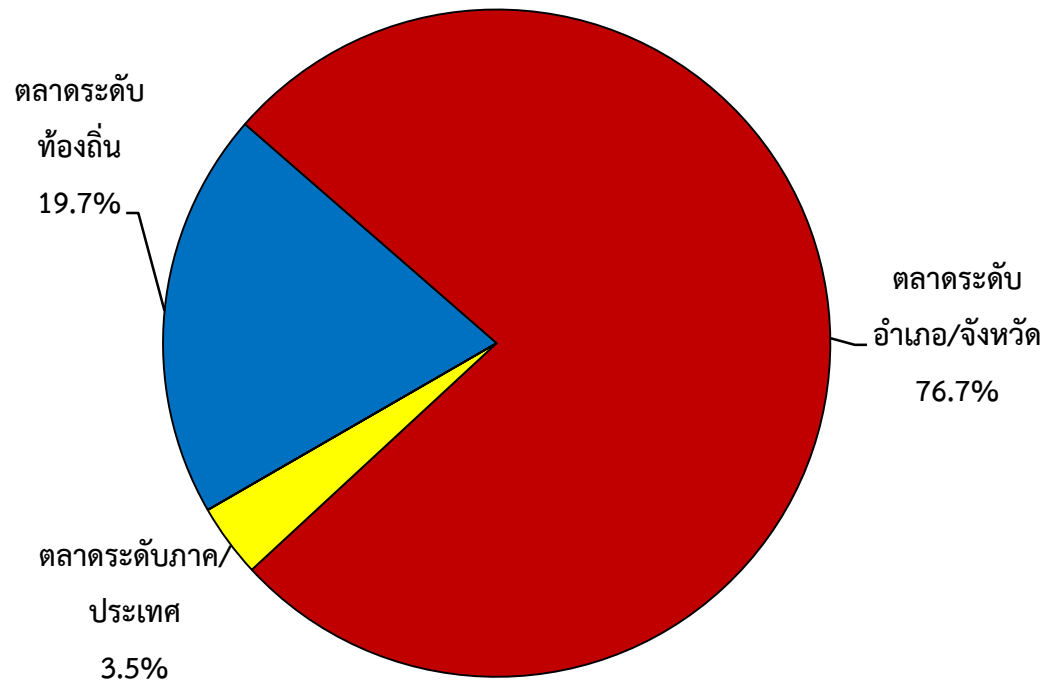


รูปแบบการดำเนินธุรกิจ

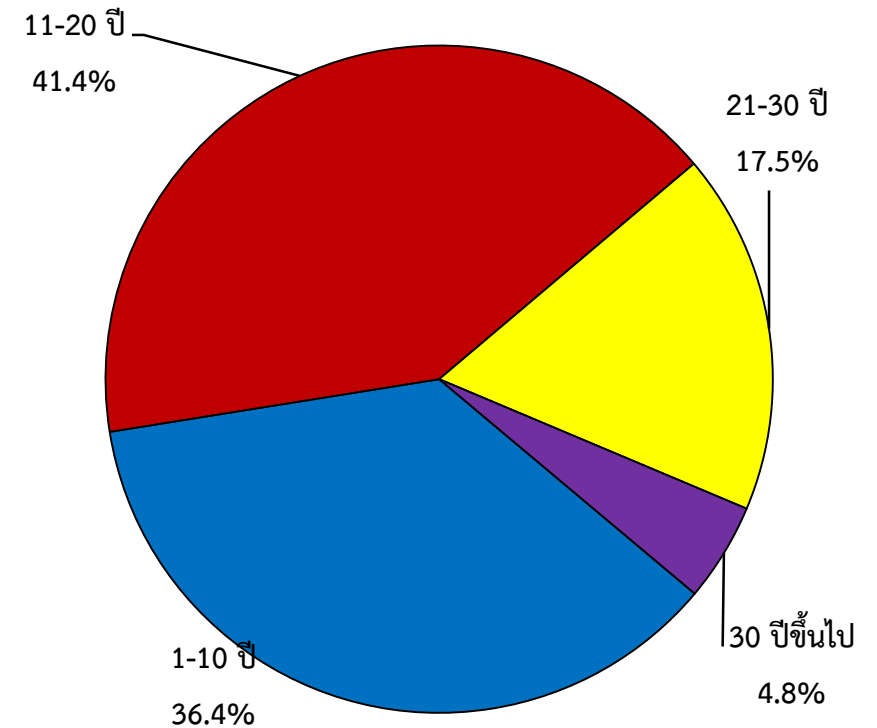


สัดส่วนของกลุ่มตัวอย่าง

จำแนกตามระดับตลาดการแข่งขัน



จำแนกระยะเวลาที่เปิดดำเนินการ

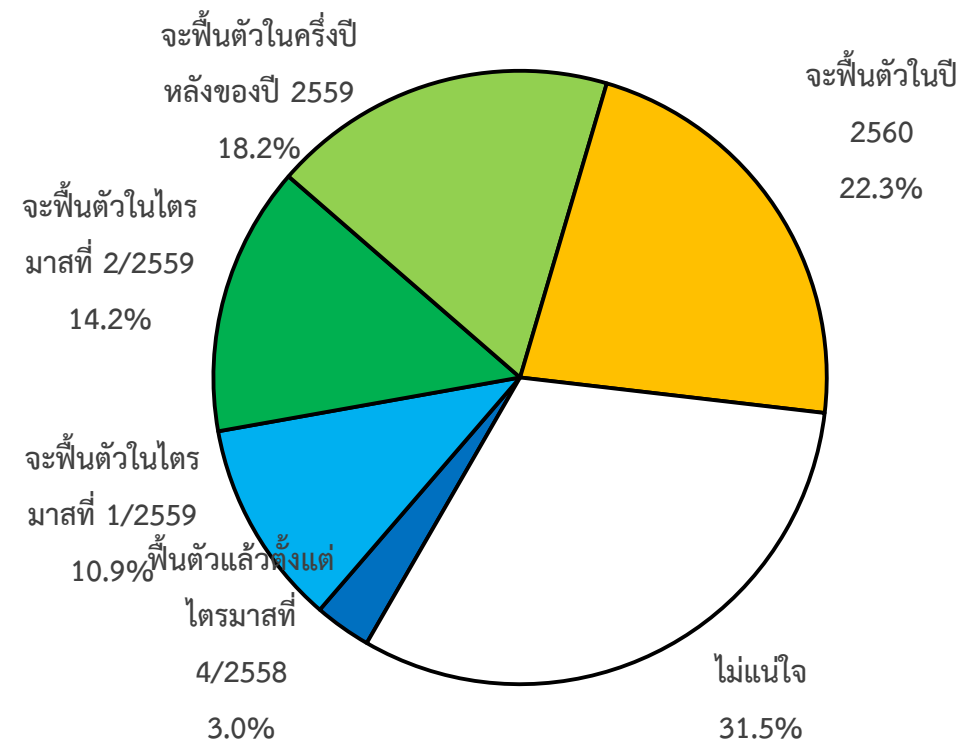
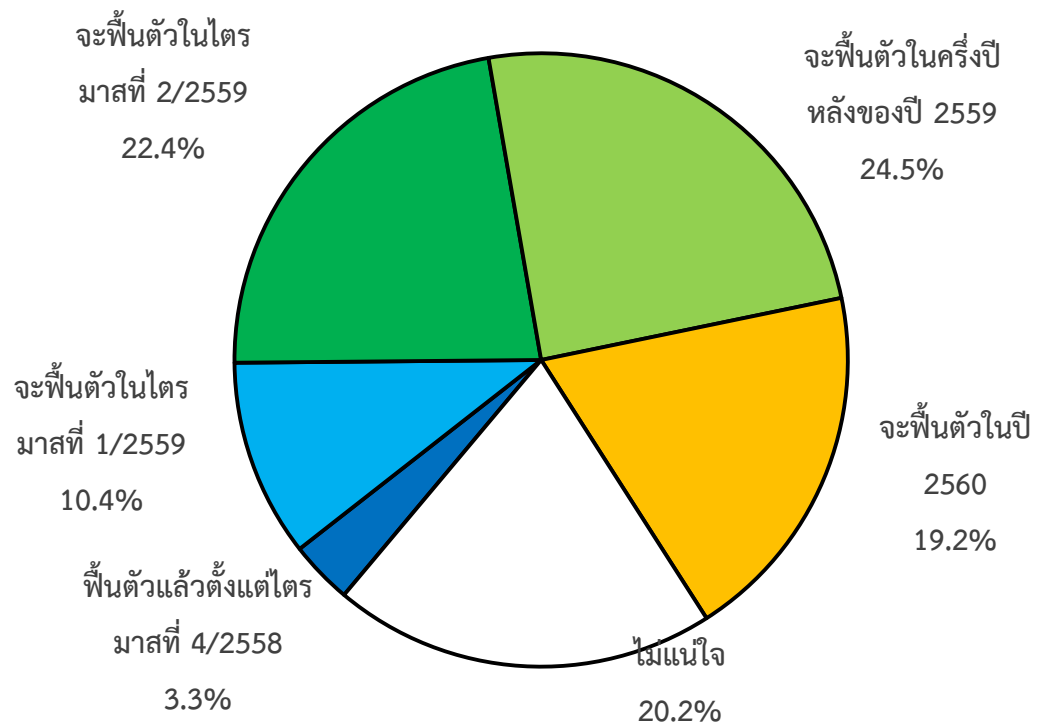


ผลการสำรวจความคิดเห็นของผู้ประกอบการ SMEs

ความคิดเห็นเกี่ยวกับการฟื้นตัวของเศรษฐกิจ และธุรกิจ

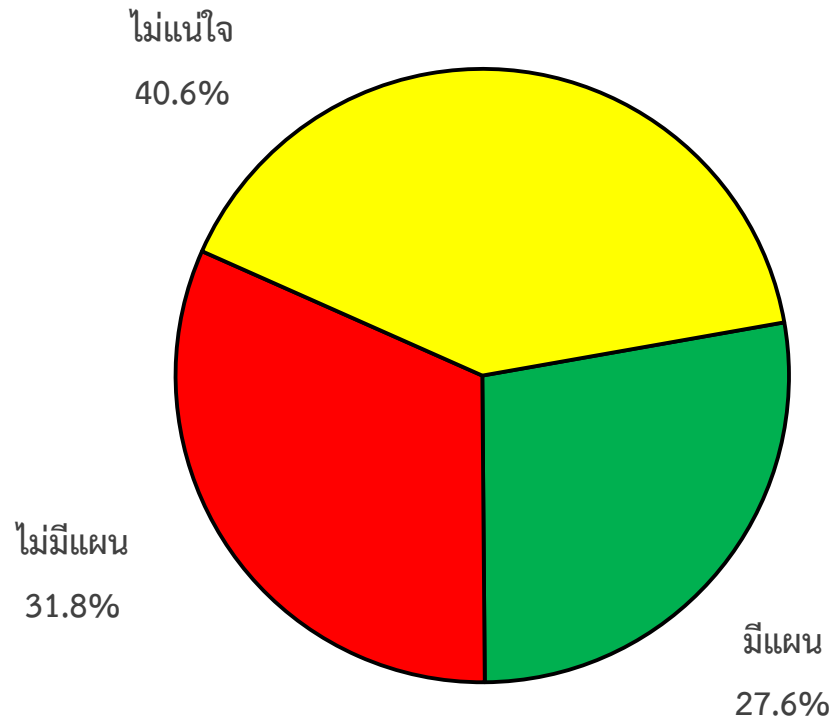
คิดว่า “เศรษฐกิจไทย” จะฟื้นตัวอย่างชัดเจนเมื่อใด

คิดว่า “ธุรกิจของคุณ” จะฟื้นตัวอย่างชัดเจนเมื่อใด



แผนการลงทุนเพิ่มเติม เมื่อเศรษฐกิจไทยมีการฟื้นตัวอย่างชัดเจน

มีแผนที่จะลงทุนเพิ่มเติมฯ หรือไม่

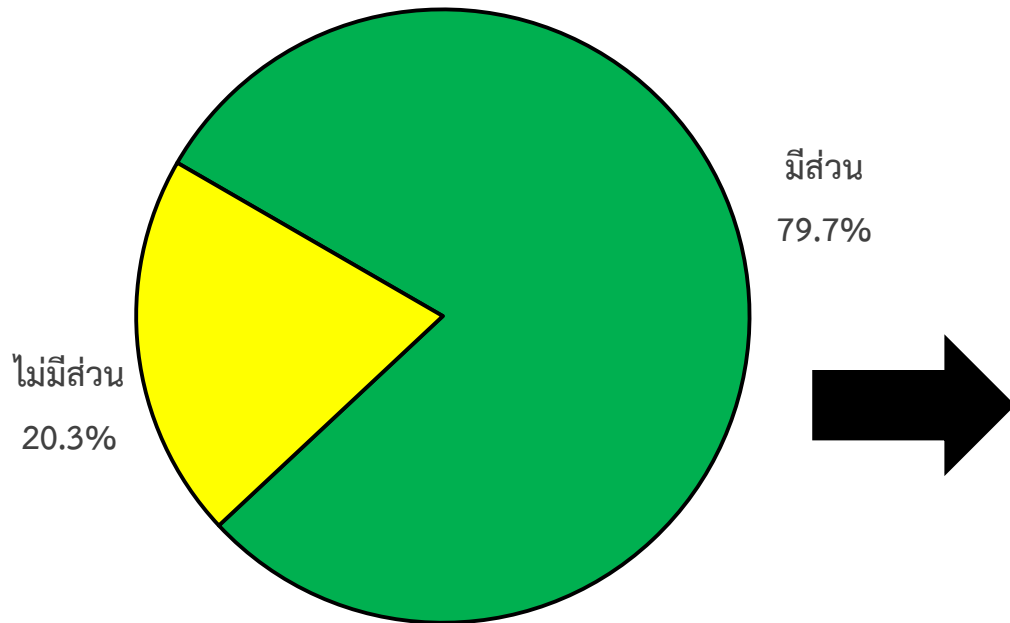


คิดว่าจะลงทุนเพิ่มเติมเป็นจำนวนประมาณกี่บาท

มูลค่าการลงทุน	ร้อยละ
ต่ำกว่า 50,000 บาท	3.1
50,001-100,000 บาท	15.6
100,001-250,000 บาท	40.6
250,001-500,000 บาท	34.4
500,001-1,000,000 บาท	3.1
มากกว่า 1,000,000 บาทขึ้นไป	3.1
รวม	100.0

เฉลี่ยประมาณ 443,000 บาท

“การเปิดประชาคมเศรษฐกิจอาเซียน (เออีซี)” มีส่วนทำให้คุณตัดสินใจลงทุนเพิ่มเติม หรือไม่

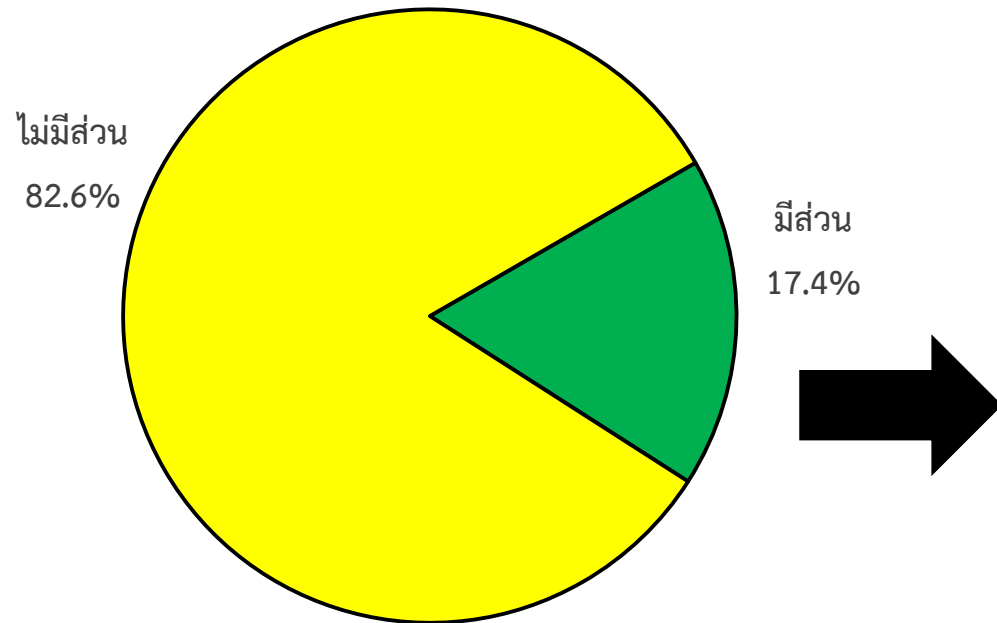


% ของกิจการที่ตอบว่า “มีส่วน” จำแนกตามภูมิภาค และประเภทของธุรกิจ

ความคิดเห็น		ประเภทของธุรกิจ			
		การผลิต	การค้า	การบริการ	รวม
ภูมิภาค	กรุงเทพฯ และปริมณฑล	100.0	100.0	100.0	100.0
	ภาคกลาง	50.0	50.0	0.0	28.6
	ภาคเหนือ	100.0	100.0	100.0	100.0
	ภาคตะวันออกเฉียงเหนือ	0.0	0.0	50.0	20.0
	ภาคใต้	100.0	100.0	100.0	100.0
	รวม	73.3	88.9	74.1	79.7

หมายเหตุ: ถ้ามองเฉพาะกิจการที่ตอบว่า “มีแผนที่จะลงทุนเพิ่มเติม” เมื่อเศรษฐกิจไทยมีการฟื้นตัวอย่างชัดเจน

“โครงการพัฒนาเขตเศรษฐกิจพิเศษตามแนวชายแดน” มีส่วนทำให้คุณตัดสินใจลงทุนเพิ่มเติม หรือไม่

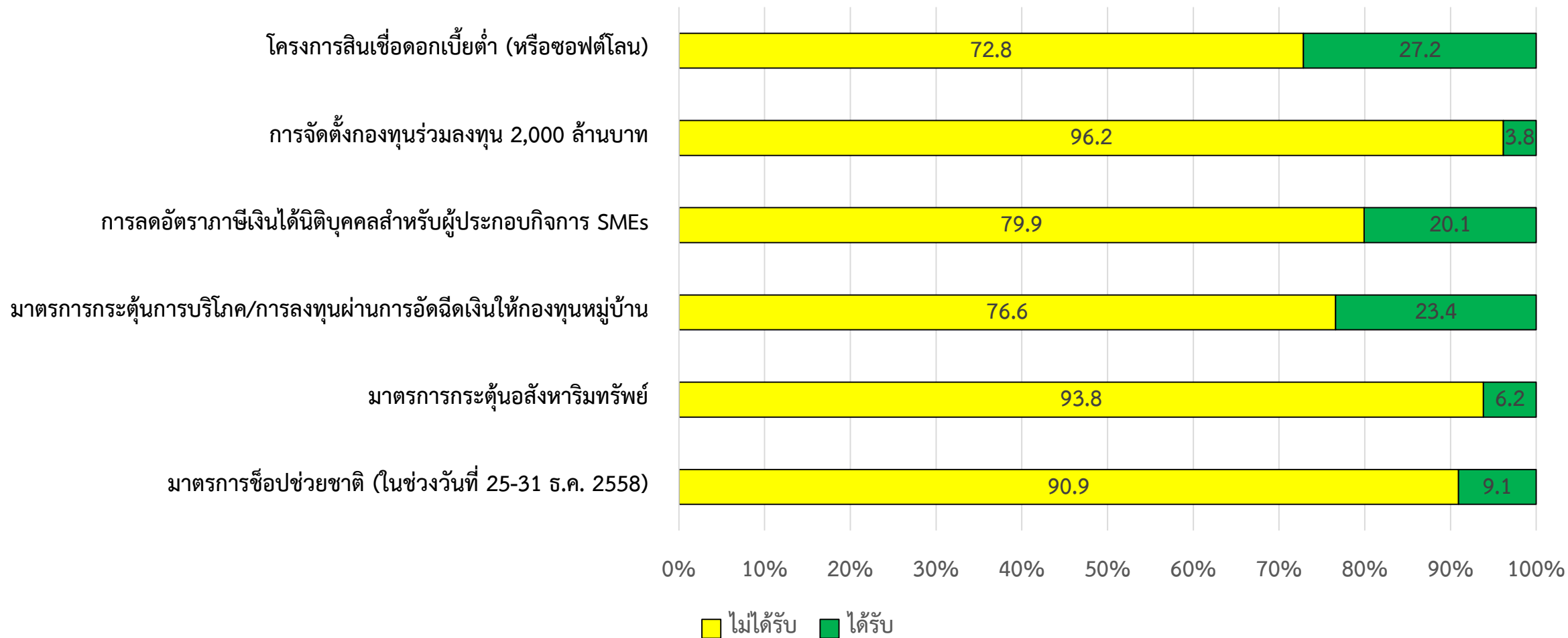


% ของกิจการที่ตอบว่า “มีส่วน” จำแนกตามภูมิภาค และประเภทของธุรกิจ

ความคิดเห็น		ประเภทของธุรกิจ			
		การผลิต	การค้า	การบริการ	รวม
ภูมิภาค	กรุงเทพฯ และปริมณฑล	0.0	0.0	0.0	0.0
	ภาคกลาง	0.0	0.0	0.0	0.0
	ภาคเหนือ	33.3	12.5	36.4	27.3
	ภาคตะวันออกเฉียงเหนือ	33.3	0.0	0.0	20.0
	ภาคใต้	0.0	83.3	0.0	62.5
	รวม	13.3	22.2	14.8	17.4

หมายเหตุ: ถ้ามองเฉพาะกิจการที่ตอบว่า “มีแผนที่จะลงทุนเพิ่มเติม” เมื่อเศรษฐกิจไทยมีการฟื้นตัวอย่างชัดเจน

กิจการของคุณได้รับประโยชน์จากมาตรการกระตุ้นเศรษฐกิจของรัฐบาล หรือไม่

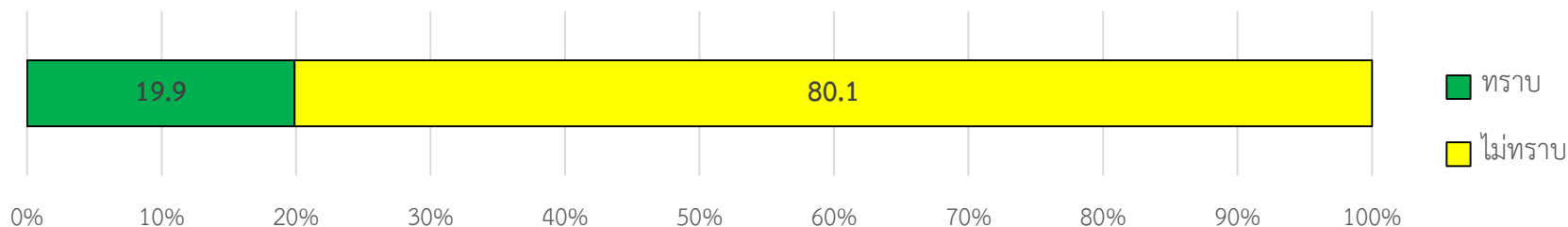


(ถ้าได้รับ) ได้รับประโยชน์จากมาตรการกระตุ้นเศรษฐกิจของรัฐบาล มากน้อยเพียงใด

มาตรการ	ผลประโยชน์ที่ได้รับ			ระดับคะแนน (เต็ม 10)
	น้อย (%)	ปานกลาง (%)	มาก (%)	
โครงการสินเชื่อดอกเบี้ยต่ำ (หรือซอฟต์โลน)	40.0	48.2	11.8	4.80
การจัดตั้งกองทุนร่วมลงทุน 2,000 ล้านบาท	80.5	19.5	0.0	2.19
การลดอัตราภาษีเงินได้นิติบุคคลสำหรับผู้ประกอบการ SMEs	55.8	38.7	5.5	4.23
มาตรการกระตุ้นการบริโภค/การลงทุนผ่านการอัดฉีดเงินให้กองทุนหมู่บ้าน	49.3	43.6	7.1	4.58
มาตรการกระตุ้นอสังหาริมทรัพย์	52.7	40.0	7.3	3.98
มาตรการซื้อช่วยเหลือชาติ (ในช่วงวันที่ 25-31 ธ.ค. 2558)	67.9	28.4	3.7	3.83

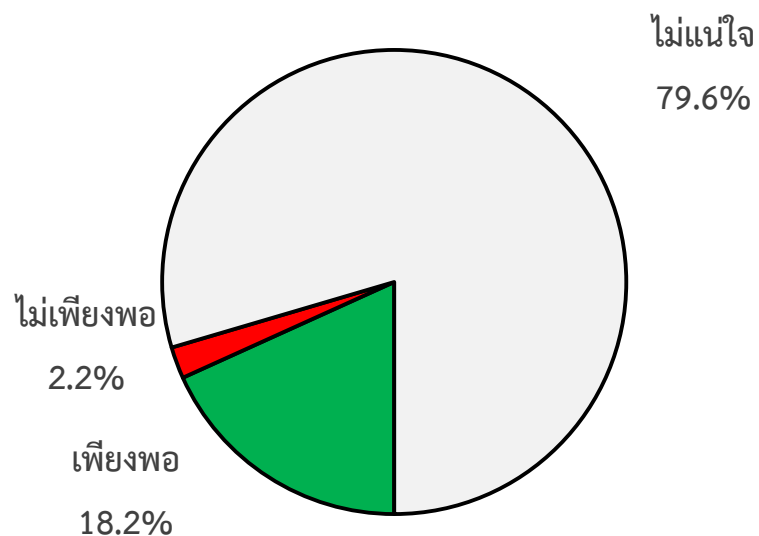
ความคิดเห็นต่อ “มาตรการยกเว้นภาษีส่งเสริมผู้ประกอบการรายใหม่ (New Startup)”

การรับรู้ถึงมาตรการฯ



คิดว่า “สิทธิประโยชน์ที่จะได้รับฯ เพียงพอหรือไม่”

คิดว่า “จะไปจดทะเบียนพาณิชย์ และจดทะเบียนการใช้สิทธิกับกรมสรรพากร หรือไม่”

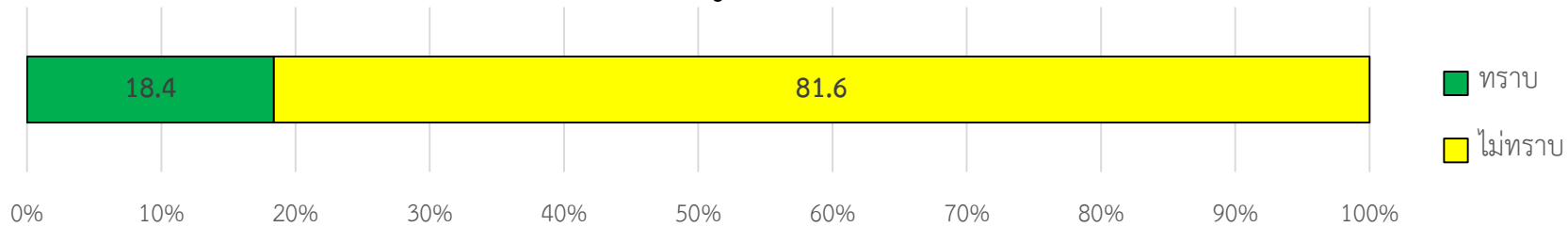


ความคิดเห็น		คิดว่า “จะไปจดทะเบียนฯ และจดทะเบียนการใช้สิทธิกับกรมสรรพากร หรือไม่”			
		ไป	ไม่ไป	ไม่แน่ใจ	รวม
คิดว่า “สิทธิประโยชน์ฯ เพียงพอหรือไม่”	เพียงพอ	21.1	27.3	51.6	100.0
	ไม่เพียงพอ	0.0	0.0	100.0	100.0
	ไม่แน่ใจ	0.0	0.0	100.0	100.0
	รวม	3.9	5.0	91.1	100.0

หมายเหตุ: ถ้ามเฉพาะ “ผู้ประกอบการกลุ่ม New Engine of Growth (ได้แก่ ธุรกิจเกษตรแปรรูป เทคโนโลยีและนวัตกรรมขั้นสูง ดิจิทัล วิจัย/พัฒนา) ที่ยังไม่ได้จดทะเบียนเป็นนิติบุคคล”

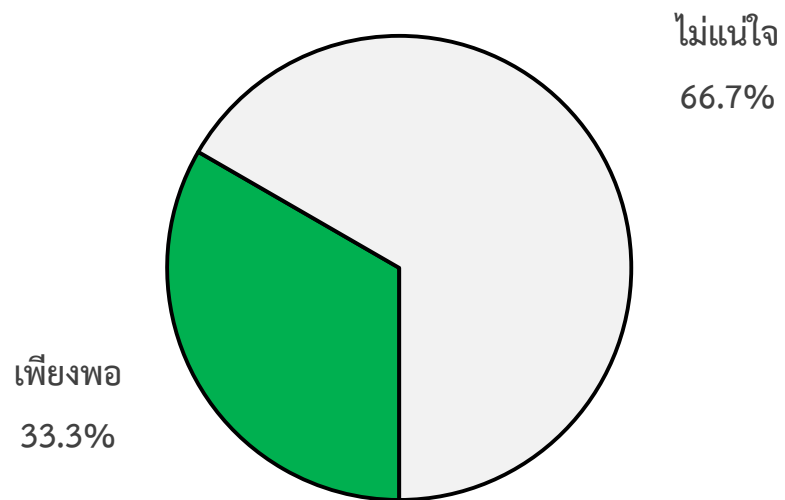
ความคิดเห็นต่อ “มาตรการยกเว้นการตรวจสอบภาษีย้อนหลัง หากไปจดแจ้งว่าจะทำบัญชีเล่มเดียว”

การรับรู้ถึงมาตรการฯ



คิดว่า “สิทธิประโยชน์ที่จะได้รับฯ เพียงพอหรือไม่”

คิดว่า “จะไปจดแจ้งว่าจะทำบัญชีเล่มเดียวกับกรมสรรพากร หรือไม่”

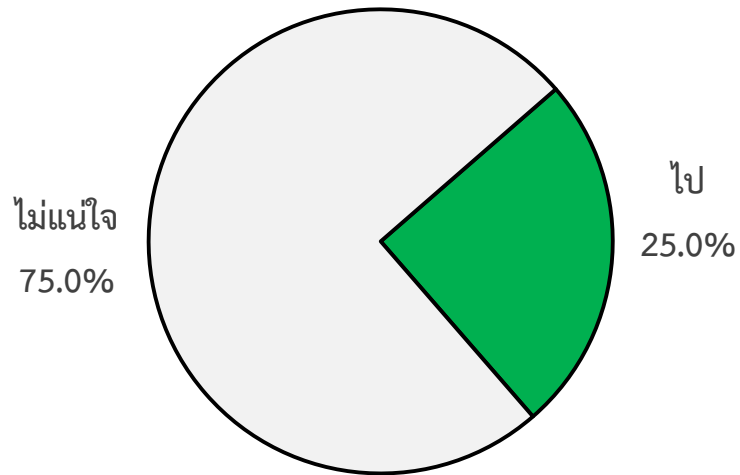


ความคิดเห็น		คิดว่า “จะไปจดแจ้งว่าจะทำบัญชีเล่มเดียวกับกรมสรรพากร หรือไม่”			
		ไป	ไม่ไป	ไม่แน่ใจ	รวม
คิดว่า “สิทธิประโยชน์ฯ เพียงพอหรือไม่”	เพียงพอ	75.0	0.0	25.0	100.0
	ไม่เพียงพอ	0.0	0.0	0.0	0.0
	ไม่แน่ใจ	0.0	0.0	100.0	100.0
	รวม	25.0	0.0	75.0	100.0

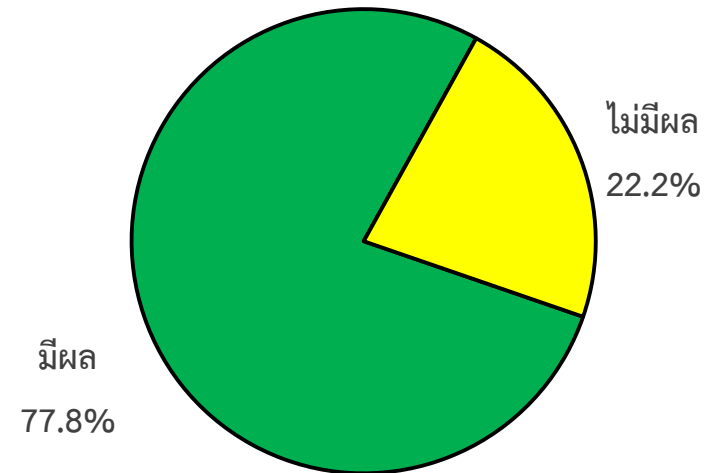
หมายเหตุ: ถามเฉพาะ “บริษัทหรือห้างหุ้นส่วนนิติบุคคลที่มีทุนจดทะเบียนไม่เกิน 5 ล้านบาท ที่มีรายได้ไม่เกิน 30 ล้านบาท และยังไม่ได้ออกจดแจ้งว่าจะทำบัญชีเล่มเดียวต่อกรมสรรพากร”

ความคิดเห็นต่อ “มาตรการยกเว้นการตรวจสอบภาษีย้อนหลัง หากไปจดแจ้งว่าจะทำบัญชีเล่มเดียว” (ต่อ)

คิดว่า “จะไปจดแจ้งว่าจะทำบัญชีเล่มเดียวกับ
กรมสรรพากร หรือไม่”



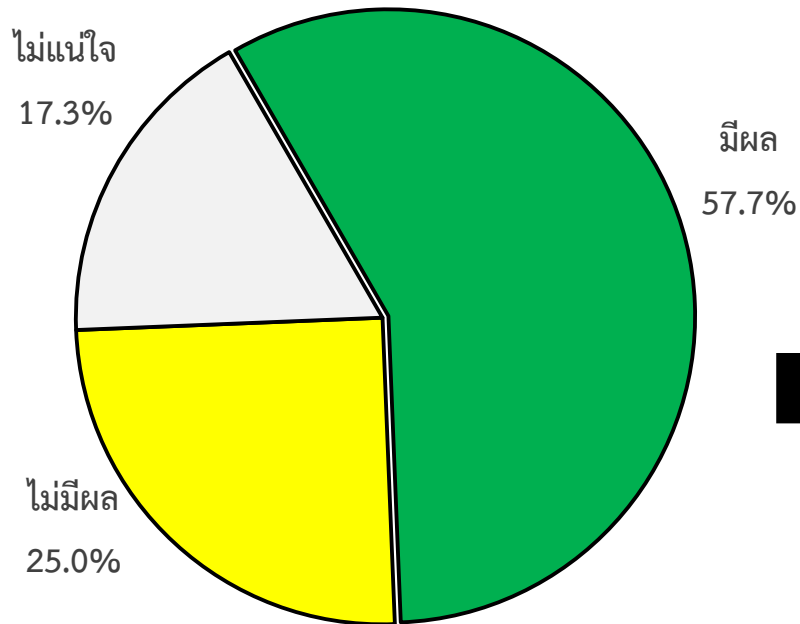
“การขอสินเชื่อจากสถาบันการเงินในอนาคตจะอนุมัติสินเชื่อโดยพิจารณาจากบัญชี/งบการเงิน
ที่ยื่นกับกรมสรรพากร” มีผลต่อการไปจดแจ้งว่าจะทำบัญชีเล่มเดียวหรือไม่



กิจการมีความพร้อมที่จะทำบัญชีเล่มเดียวฯ ประมาณ 77.9%

หมายเหตุ: เฉพาะ “บริษัทหรือห้างหุ้นส่วนนิติบุคคลที่มีทุนจดทะเบียนไม่เกิน 5 ล้านบาท ที่มีรายได้ไม่เกิน 30 ล้านบาท และยังไม่ได้ขอจดแจ้งว่าจะทำบัญชีเล่มเดียวต่อกรมสรรพากร”

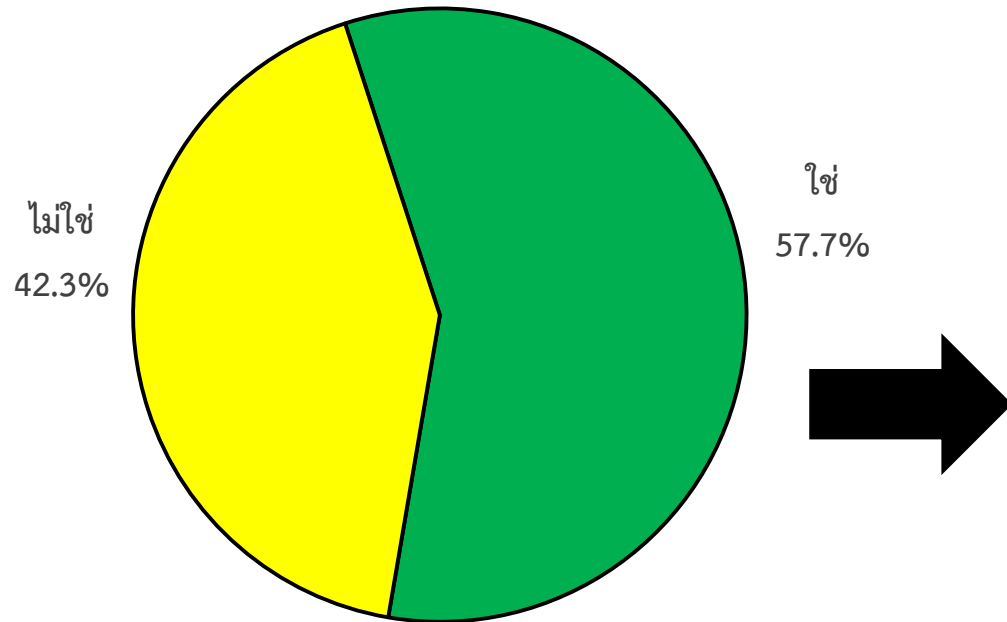
"กิจกรรมเกี่ยวกับการสร้างนวัตกรรม" มีผลต่อความอยู่รอด/การเติบโตของกิจการ หรือไม่



% ของกิจการที่ตอบว่า "มีผล" จำแนกตามภูมิภาค และประเภทของธุรกิจ

ภูมิภาค	ความคิดเห็น	ประเภทของธุรกิจ			
		การผลิต	การค้า	การบริการ	รวม
ภูมิภาค	กรุงเทพฯ และปริมณฑล	40.0	40.0	100.0	45.5
	ภาคกลาง	0.0	0.0	75.0	60.0
	ภาคเหนือ	0.0	85.7	0.0	66.7
	ภาคตะวันออกเฉียงเหนือ	100.0	0.0	28.6	58.3
	ภาคใต้	50.0	0.0	66.7	60.0
	รวม		60.0	61.5	54.2

“การสร้างนวัตกรรม” เป็นกิจกรรมที่กิจการของคุณให้ความสำคัญสูงสุด 3 อันดับแรก ใช่หรือไม่



% ของกิจการที่ตอบว่า “ใช่” จำแนกตามภูมิภาค และประเภทของธุรกิจ

ความคิดเห็น		ประเภทของธุรกิจ			
		การผลิต	การค้า	การบริการ	รวม
ภูมิภาค	กรุงเทพฯ และปริมณฑล	80.0	40.0	100.0	63.6
	ภาคกลาง	0.0	0.0	50.0	40.0
	ภาคเหนือ	0.0	71.4	0.0	55.6
	ภาคตะวันออกเฉียงเหนือ	100.0	0.0	42.9	66.7
	ภาคใต้	50.0	0.0	66.7	60.0
	รวม	73.3	53.8	50.0	57.7

วัตถุประสงค์/เป้าหมายในการสร้างนวัตกรรม (จำแนกตามประเภทของธุรกิจ)

วัตถุประสงค์/เป้าหมาย	ประเภทของธุรกิจ			
	การผลิต	การค้า	การบริการ	รวม
เพิ่มยอดขายโดยการพัฒนาผลิตภัณฑ์/บริการใหม่ที่แตกต่างจากเดิม	63.6	28.6	33.3	43.3
ลดต้นทุนและเพิ่มประสิทธิภาพในการผลิต/บริการ	36.4	57.1	41.7	43.3
รักษา และเพิ่มส่วนแบ่งทางการตลาด	0.0	14.3	16.7	10.0
เพิ่มทักษะความเชี่ยวชาญ/ความชำนาญทางธุรกิจ	0.0	0.0	8.3	3.4
รวม	100.0	100.0	100.0	100.0

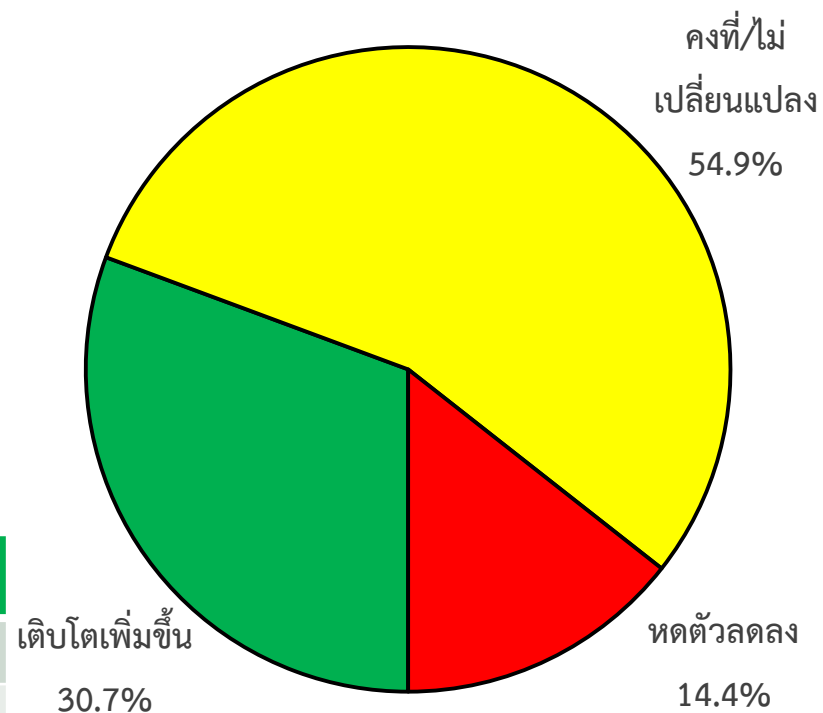
หมายเหตุ: ถ้ามองเฉพาะกิจการที่ตอบว่า “การสร้างนวัตกรรม” เป็นกิจกรรมที่กิจการให้ความสำคัญสูงสุด 3 อันดับแรก

วัตถุประสงค์/เป้าหมายในการสร้างนวัตกรรม (จำแนกตามประเภทภูมิภาค)

วัตถุประสงค์/เป้าหมาย	ภูมิภาค					
	กรุงเทพฯ และปริมณฑล	ภาคกลาง	ภาคเหนือ	ภาคตะวันออก เชียงใหม่	ภาคใต้	รวม
เพิ่มยอดขายโดยการพัฒนาผลิตภัณฑ์/บริการใหม่ที่แตกต่างจากเดิม	28.6	50.0	40.0	50.0	50.0	43.3
ลดต้นทุนและเพิ่มประสิทธิภาพในการผลิต/บริการ	71.4	25.0	40.0	50.0	16.7	43.3
รักษา และเพิ่มส่วนแบ่งทางการตลาด	0.0	0.0	20.0	0.0	33.3	10.0
เพิ่มทักษะความเชี่ยวชาญ/ความชำนาญทางธุรกิจ	0.0	25.0	0.0	0.0	0.0	3.4
รวม	100.0	100.0	100.0	100.0	100.0	100.0

หมายเหตุ: ถ้ามองเฉพาะกิจการที่ตอบว่า “การสร้างนวัตกรรม” เป็นกิจกรรมที่กิจการให้ความสำคัญสูงสุด 3 อันดับแรก

คาดว่ายอดขาย/รายได้ ในปี 2559 จะมีแนวโน้มเป็นอย่างไร



% การเติบโตของยอดขาย	ร้อยละ
0.1% ถึง 5.0%	50.0
5.1% ถึง 10.0%	16.3
10.1% ถึง 15.0%	2.5
มากกว่า 15.0%	31.3
รวม	100.0
เฉลี่ย	13.3%

% การหดตัวของยอดขาย	ร้อยละ
-0.1% ถึง -5.0%	70.3
-5.1% ถึง -10.0%	4.5
-10.1% ถึง -15.0%	1.8
มากกว่า -15.0%	23.4
รวม	100.0
เฉลี่ย	-10.0%

ปัจจัยเสี่ยงที่คาดว่าจะมีผลต่อกิจการในปี 2559 (จำแนกตามประเภทของธุรกิจ)

ปัจจัย	การผลิต		การค้า		บริการ		รวม	
	% ที่ตอบ	อันดับ	% ที่ตอบ	อันดับ	% ที่ตอบ	อันดับ	% ที่ตอบ	อันดับ
กำลังซื้อภายในประเทศลดลง	67.3	1	74.0	1	69.5	1	70.4	1
การขาดสภาพคล่อง	63.5	3	62.7	2	55.4	3	60.3	2
ต้นทุนการผลิตสูงขึ้น	69.2	2	53.1	3	57.2	2	59.3	3
การแข่งขันจากต่างประเทศ/AEC	32.7	4	36.7	4	27.4	4	32.1	4
เศรษฐกิจโลกซบเซา	28.8	7	35.0	5	25.8	6	29.9	5
ความไม่สงบทางการเมือง	28.5	8	30.9	6	24.6	7	27.9	6
การขาดแคลนวัตถุดิบ	30.4	6	25.7	7	27.1	5	27.6	7
การขาดแคลนแรงงาน	30.8	5	17.0	9	22.8	8	23.1	8
การถูกแทรกแซงจากต่างประเทศ	26.5	9	17.7	8	16.0	9	19.6	9
ความเข้มงวดในการปล่อยสินเชื่อ	14.2	10	13.8	10	10.5	11	12.7	10
ภัยจากการก่อการร้าย	16.2	11	8.4	12	9.5	12	11.0	11
ภัยพิบัติทางธรรมชาติ	9.6	12	10.0	11	11.1	10	10.3	12

ปัจจัยเสี่ยงที่คาดว่าจะมีผลต่อกิจการในปี 2559 (จำแนกตามภูมิภาค)

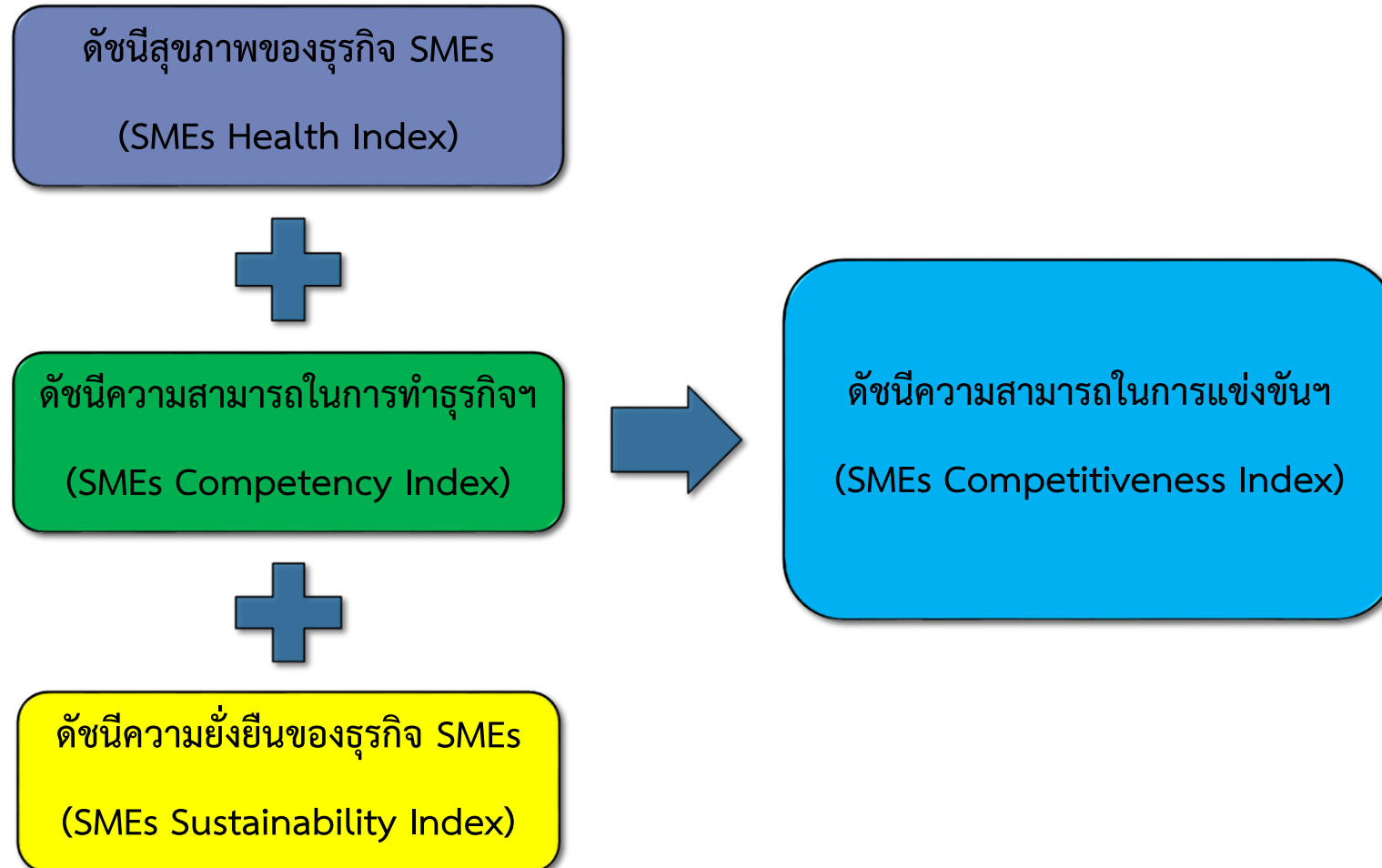
ปัจจัย	กรุงเทพฯ และปริมณฑล		ภาคกลาง		ภาคเหนือ		ภาคตะวันออกเฉียงเหนือ		ภาคใต้		รวม	
	% ที่ตอบ	อันดับ	% ที่ตอบ	อันดับ	% ที่ตอบ	อันดับ	% ที่ตอบ	อันดับ	% ที่ตอบ	อันดับ	% ที่ตอบ	อันดับ
กำลังซื้อภายในประเทศลดลง	76.5	1	92.1	1	81.3	1	54.9	3	56.0	1	70.4	1
การขาดสภาพคล่อง	71.7	2	60.0	2	78.4	2	57.2	2	27.6	3	60.3	2
ต้นทุนการผลิตสูงขึ้น	57.2	3	53.6	3	60.2	3	67.4	1	50.7	2	59.3	3
การแข่งขันจากต่างประเทศ/AEC	43.9	4	28.6	5	40.9	5	32.6	5	7.5	9	32.1	4
เศรษฐกิจโลกซบเซา	29.9	5	33.6	4	43.9	4	21.2	10	25.4	4	29.9	5
นความไม่สงบทางการเมือง	29.9	5	25.7	7	36.8	6	30.7	7	10.4	7	27.9	6
การขาดแคลนวัตถุดิบ	19.3	7	27.1	6	33.9	7	32.6	5	21.6	5	27.6	7
การขาดแคลนแรงงาน	8.6	10	17.1	9	23.4	8	43.6	4	9.0	8	23.1	8
การถูกแทรกแซงจากต่างประเทศ	13.9	8	24.3	8	21.1	9	26.9	8	6.7	11	19.6	9
ความเข้มงวดในการปล่อยสินเชื่อ	12.3	9	6.4	11	15.2	11	14.0	22	14.2	6	12.7	10
ภัยจากการก่อการร้าย	2.1	12	2.9	12	10.5	12	23.9	9	7.5	9	11.0	11
ภัยพิบัติทางธรรมชาติ	2.7	11	15.7	10	16.4	10	11.4	12	5.2	12	10.3	12

สิ่งที่ต้องการได้รับความช่วยเหลือ/สนับสนุนจากภาครัฐ

- เร่งฟื้นฟู กระตุ้นเศรษฐกิจภายในประเทศ และส่งเสริมการท่องเที่ยว
- สร้างความเชื่อมั่น สร้างกลไกเพื่อจูงใจ พร้อมทั้งส่งเสริมการลงทุนให้กับนักลงทุนภายใน/ต่างประเทศ
- ดูแลค่าครองชีพของประชาชนให้อยู่ในระดับที่เหมาะสม
- เร่งฟื้นฟูการส่งออก
- สนับสนุนแหล่งเงินทุนดอกเบี้ยต่ำให้กับ SMEs เพื่อเสริมสภาพคล่อง และเป็นทุนหมุนเวียน พร้อมทั้งปรับเกณฑ์การให้สินเชื่อแก่ผู้ประกอบการ
- จัดหา และขยายตลาดในการจำหน่ายสินค้าให้กับผู้ประกอบการ
- ปรับโครงสร้างภาษีให้มีความเหมาะสม
- แก้ไขปัญหาการค้าพืชผลทางการเกษตร

ดัชนีความสามารถในการแข่งขันฯ ประจำไตรมาสที่ 4/2558

องค์ประกอบของดัชนีฯ



ค่าดัชนีฯ จะมีค่าสูงสุดเท่ากับ 100 และมีค่าต่ำสุดเท่ากับ 0 โดยถ้าหาก ...

ดัชนีฯ มีค่าสูงกว่าระดับ 50



- แสดงว่า ผู้ประกอบการธุรกิจ SMEs เห็นว่าสถานการณ์ด้านนั้นๆ อยู่ในเกณฑ์ที่ดี หรือมีแนวโน้มที่จะดีขึ้น

ดัชนีฯ มีค่าเท่ากับระดับ 50



- แสดงว่า ผู้ประกอบการธุรกิจ SMEs เห็นว่าสถานการณ์ด้านนั้นๆ อยู่ในเกณฑ์ปานกลาง หรือมีแนวโน้มทรงตัว

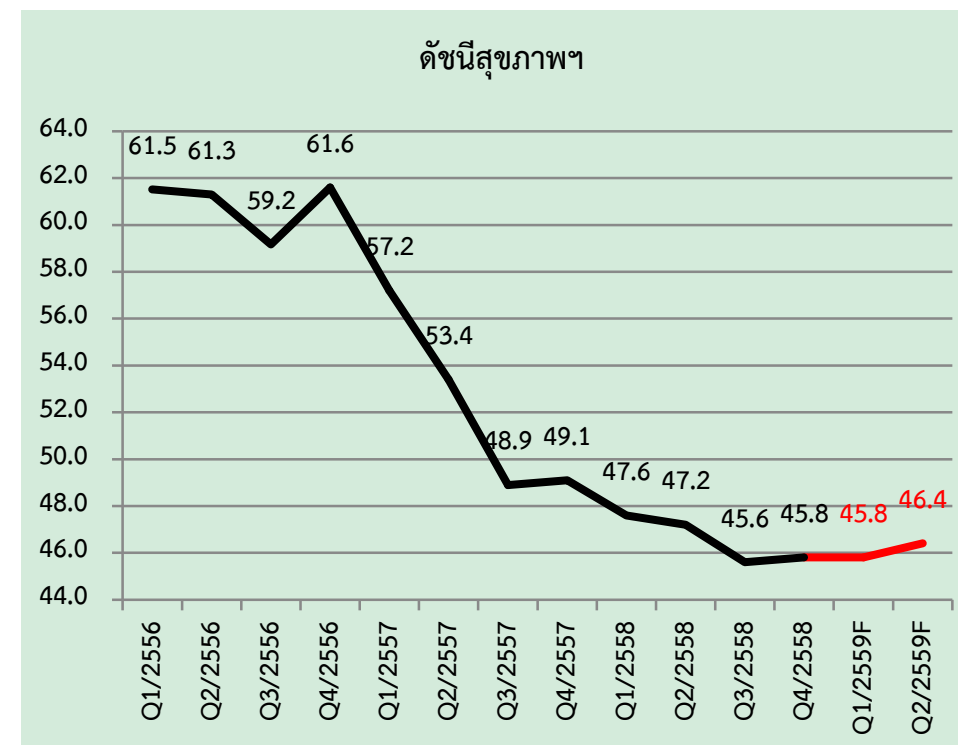
ดัชนีฯ มีค่าต่ำกว่าระดับ 50



- แสดงว่า ผู้ประกอบการธุรกิจ SMEs เห็นว่าสถานการณ์ด้านนั้นๆ อยู่ในเกณฑ์ที่แย่ หรือมีแนวโน้มที่จะแย่ลง

ดัชนีสุขภาพของธุรกิจ ไตรมาสที่ 4/2558

	H1: สภาพคล่อง	H2: สต็อกของวัตถุดิบ	H3: หนี้สินรวม	H4: ส่วนหนี้สินต่อทุน	H5: ยอดขายรวม	H6: กำไรสุทธิ	H7: กำไรสะสม	H8: สินทรัพย์รวม	H9: ส/ท ที่ก่อให้เกิดรายได้	ดัชนีสุขภาพ ของธุรกิจ
Q2/2558	43.0	50.0	44.9	46.1	46.8	48.1	47.6	52.7	46.0	47.2
Q3/2558	39.9	48.7	43.6	45.0	43.1	47.6	44.2	52.0	46.4	45.6
Q4/2558	41.4	47.8	43.3	44.8	44.8	48.0	44.5	51.5	45.9	45.8
การเปลี่ยนแปลง	1.5	-0.9	-0.3	-0.2	1.7	0.4	0.3	-0.5	-0.5	0.2
Q1/2559F	43.4	40.7	49.6	53.1	45.8	45.5	46.7	46.8	40.6	45.8
Q2/2559F	44.4	41.8	48.0	51.3	47.4	46.0	47.2	49.0	42.1	46.4

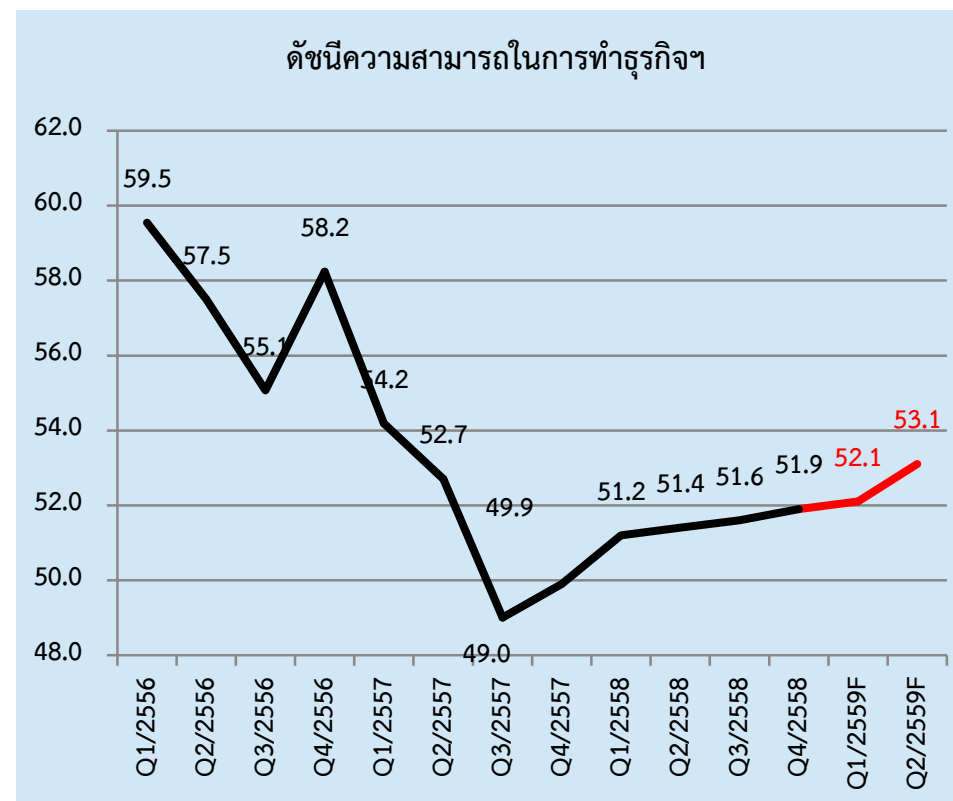


Key Findings:

- ดัชนีสุขภาพของธุรกิจไตรมาสที่ 4/2558 อยู่ที่ระดับประมาณ 45.8 ปรับตัวเพิ่มขึ้น 0.2 จุด เมื่อเทียบกับไตรมาสที่ผ่านมา
- คาดการณ์ว่าดัชนีสุขภาพของธุรกิจจะปรับตัวเพิ่มขึ้นไปอยู่ที่ระดับประมาณ 45.8 และ 46.4 จุด ในไตรมาสที่ 1/2559 และ 2/2559 ตามลำดับ

ดัชนีความสามารถในการทำธุรกิจ ไตรมาสที่ 4/2558

	C1: ต้นทุนต่อหน่วย	C2: ต้นทุนฯ เปรียบเทียบ	C3: คุณภาพ	C4: ความแตกต่าง	C5: การตั้งราคา	C6: กำไรจากการขาย	C7: การเข้าถึงแหล่งเงินทุน	C8: ความสามารถของพนักงาน	C9: ความสัมพันธ์กับลูกค้า	ดัชนี ความสามารถใน การทำธุรกิจ
Q2/2558	38.7	46.3	53.7	47.8	57.9	55.2	45.3	55.4	62.4	51.4
Q3/2558	38.5	46.5	54.3	48.2	58.3	56.5	43.7	55.9	62.7	51.6
Q4/2558	39.4	46.3	54.2	48.2	58.5	57.1	46.6	54.6	61.8	51.9
การเปลี่ยนแปลง	0.9	-0.2	-0.1	0.0	0.2	0.6	2.9	-1.3	-0.9	0.3
Q1/2559F	43.8	47.3	50.2	53.2	54.5	58.1	53.6	52.6	55.7	52.1
Q2/2559F	44.8	47.9	51.2	52.9	55.2	61.1	54.1	53.7	57.0	53.1

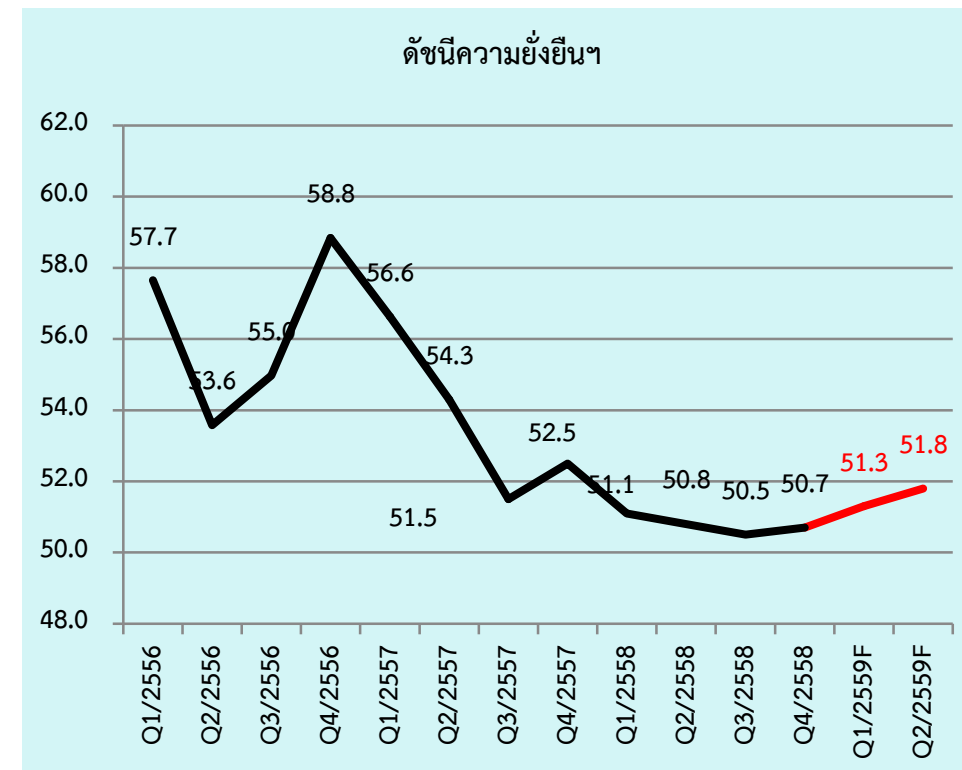


Key Findings:

- ดัชนีความสามารถในการทำธุรกิจไตรมาสที่ 4/2558 อยู่ที่ระดับประมาณ 51.9 ปรับตัวเพิ่มขึ้น +0.3 จุด เมื่อเทียบกับไตรมาสที่ผ่านมา
- คาดการณ์ว่าดัชนีความสามารถในการทำธุรกิจจะปรับตัวเพิ่มขึ้นไปอยู่ที่ระดับประมาณ 52.1 และ 53.1 จุด ในไตรมาสที่ 1/2559 และ 2/2559 ตามลำดับ

ดัชนีความยั่งยืนของธุรกิจ ไตรมาสที่ 4/2558

	S1: วิทยาศาสตร์/แผนกลยุทธ์	S2: Risk รายได้หดตัวฉับพลัน	S3: Risk ปัจจัยการผลิตขาด	S4: การลงทุนด้าน HR/OD	S5: การลงทุนด้านการตลาด	S6: การลงทุนด้าน IT/R&D	S7: ความพอประมาณ	S8: การมีเหตุผล	S9: การมีภูมิคุ้มกันที่ดี	S10: การกำกับดูแลกิจการที่ดี	S11: การใช้จ่ายด้าน CSR	ดัชนีความยั่งยืนของธุรกิจ
Q2/2558	60.4	52.6	60.9	35.8	38.8	38.6	57.8	59.3	61.9	57.8	35.4	50.8
Q3/2558	59.9	51.1	60.7	34.8	37.5	37.7	57.8	60.1	62.8	58.8	34.6	50.5
Q4/2558	59.8	51.1	59.8	35.0	38.7	37.3	58.7	60.7	63.4	58.9	34.2	50.7
การเปลี่ยนแปลง	-0.1	0.0	-0.9	0.2	1.2	-0.4	0.9	0.6	0.6	0.1	-0.4	0.2
Q1/2559F	55.5	52.2	59.8	36.0	39.7	40.2	58.7	61.7	64.4	60.9	35.2	51.3
Q2/2559F	57.1	47.9	60.7	38.5	41.8	42.9	58.9	62.5	63.0	63.0	33.2	51.8

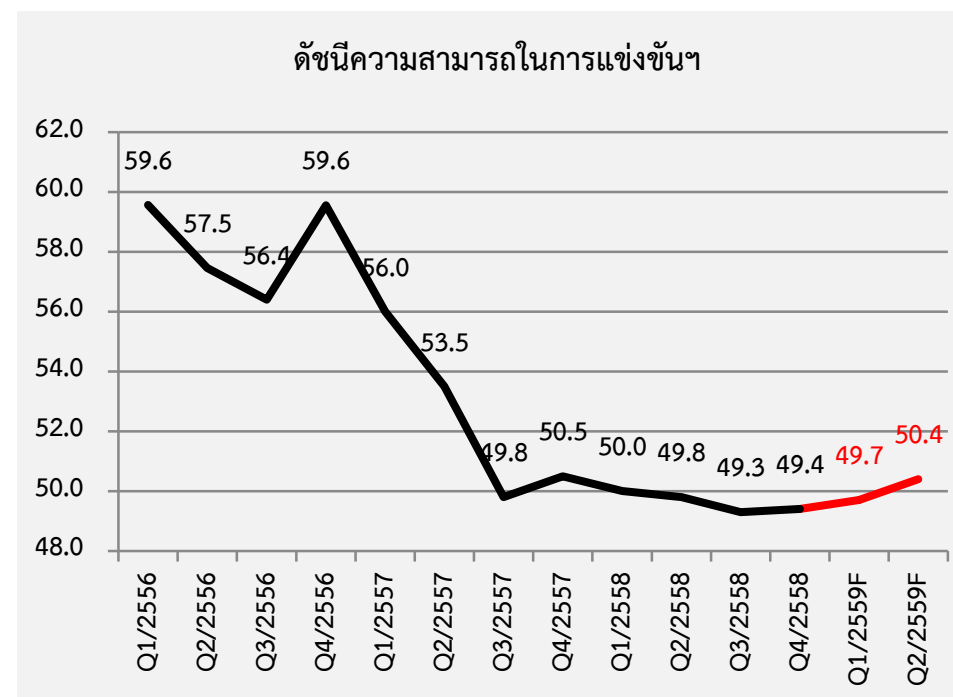


Key Findings:

- ดัชนีความยั่งยืนของธุรกิจไตรมาสที่ 4/2558 อยู่ที่ระดับประมาณ 50.7 ปรับตัวเพิ่มขึ้น 0.2 จุด เมื่อเทียบกับไตรมาสที่ผ่านมา
- คาดการณ์ว่าดัชนีความยั่งยืนของธุรกิจจะปรับตัวเพิ่มขึ้นไปอยู่ที่ระดับประมาณ 51.3 และ 51.8 จุด ในไตรมาสที่ 1/2559 และ 2/2559 ตามลำดับ

ดัชนีความสามารถในการแข่งขันฯ ไตรมาสที่ 4/2558

	ดัชนีสุขภาพ ของธุรกิจ	ดัชนีความสามารถ ในการทำธุรกิจ	ดัชนีความยั่งยืน ของธุรกิจ	ดัชนีความสามารถ ในการแข่งขันของธุรกิจ
Q3/2557	48.9	49.0	51.5	49.8
Q4/2557	49.1	49.9	52.5	50.5
Q1/2558	47.6	51.2	51.1	50.0
Q2/2558	47.2	51.4	50.8	49.8
Q3/2558	45.6	51.6	50.5	49.3
Q4/2558	45.8	51.9	50.7	49.4
การเปลี่ยนแปลง	0.2	0.3	0.2	0.1
Q1/2559F	45.8	52.1	51.3	49.7
Q2/2559F	46.4	53.1	51.8	50.4

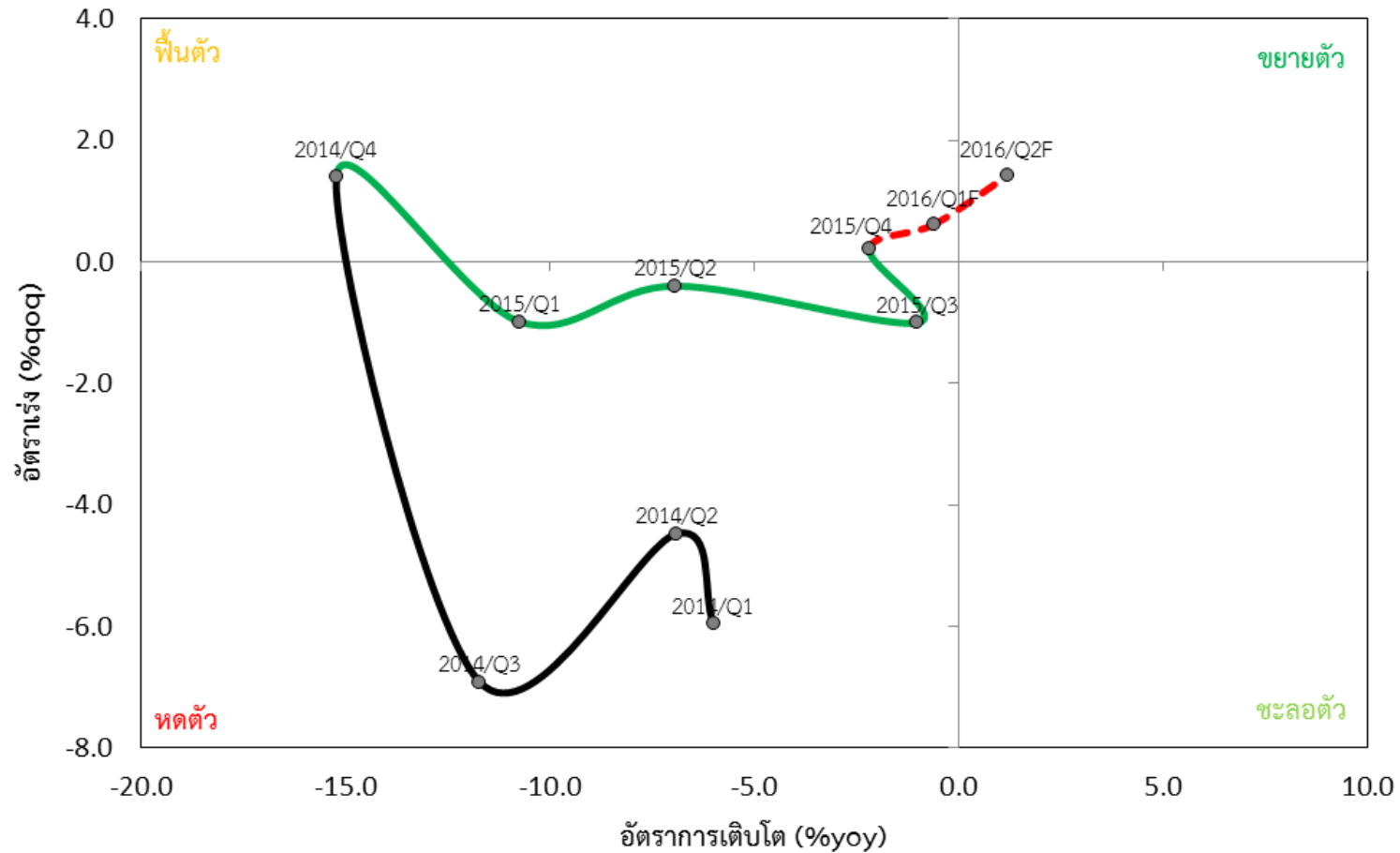


Key Findings:

- ดัชนีความสามารถในการแข่งขันของธุรกิจไตรมาสที่ 4/2558 อยู่ที่ระดับประมาณ 49.4 ปรับตัวเพิ่มขึ้น 0.1 จุด เมื่อเทียบกับไตรมาสที่ผ่านมา
- คาดการณ์ว่าดัชนีความสามารถในการแข่งขันของธุรกิจจะปรับตัวเพิ่มขึ้นไปอยู่ที่ระดับประมาณ 49.7 และ 50.4 จุด ในไตรมาสที่ 1/2559 และ 2/2559 ตามลำดับ

กราฟวัฏจักรธุรกิจของดัชนีความสามารถในการแข่งขันฯ

ดัชนีความสามารถในการแข่งขันของ SMEs



คาดการณ์ภาวะเศรษฐกิจของ SMEs ในปี 2559

ปัจจัยบวกต่อภาวะเศรษฐกิจของ SMEs ในปี 2559

- รัฐบาลประกาศให้ SMEs เป็นวาระแห่งชาติ และมีมาตรการที่ชัดเจนในการช่วยเหลือ/สนับสนุน SMEs
- สถานการณ์ทางการเมืองในประเทศมีเสถียรภาพ
- นโยบายการเงินผ่านการใช้อัตราดอกเบี้ยนโยบาย (RP 1 วัน) ในระดับต่ำใกล้เคียง 1.50% จะมีส่วนช่วยกระตุ้นเศรษฐกิจภายในประเทศ
- การค้าชายแดน และการท่องเที่ยวยังคงขยายตัวอย่างต่อเนื่อง
- นโยบายการคลังผ่านการลงทุนโครงสร้างพื้นฐาน และการจัดตั้งเขตเศรษฐกิจพิเศษตามแนวชายแดน สามารถกระตุ้นเศรษฐกิจได้เป็นอย่างดี
- การลงทุนเพื่อรองรับประชาคมเศรษฐกิจอาเซียนของภาครัฐและภาคเอกชน
- การอ่อนค่าของค่าเงินบาทจะช่วยสนับสนุนให้เศรษฐกิจไทยฟื้นตัวเร็วขึ้น

ปัจจัยลบต่อภาวะเศรษฐกิจของ SMEs ในปี 2559

- การขึ้นอัตราดอกเบี้ยของธนาคารกลางสหรัฐฯ จะมีผลทำให้ตลาดเงินเกิดความผันผวน และมีความกดดันต่อการฟื้นตัวของเศรษฐกิจโลก
- สัดส่วนหนี้สินของภาคครัวเรือนที่อยู่ในระดับสูงจะมีผลทำให้อำนาจซื้อของภาคครัวเรือนลดต่ำลง
- ปัญหาภัยแล้งที่ยาวนาน และราคาสินค้าเกษตรตกต่ำ มีผลทำให้กำลังซื้อของเกษตรกรหดหายไป
- สถาบันการเงินเพิ่มความเข้มงวดในการปล่อยสินเชื่อ เนื่องจากมีความกังวลเกี่ยวกับตัวเลข NPLs
- ต้นทุนการผลิต/ค่าครองชีพมีแนวโน้มปรับตัวเพิ่มสูงขึ้นอย่างต่อเนื่อง
- ความกังวลต่อภาวะสงครามและภัยก่อการร้าย อาจมีผลทำให้การค้าโลก/การลงทุนโลกเกิดภาวะชะงักงัน
- การชะลอตัวของเศรษฐกิจจีนจากการปรับนโยบายเศรษฐกิจโดยเน้นพึ่งพาสินค้าในประเทศ และลดการนำเข้า
- การอ่อนค่าของสกุลเงินสำคัญๆ ในประเทศคู่ค้าและประเทศคู่แข่งของประเทศไทย

คาดการณ์ภาวะเศรษฐกิจของ SMEs ในปี 2559

	2558F	2559F	
		กรณีที่ 1	กรณีที่ 2
GDP ของประเทศ	3.0%	3.0-3.5%	3.5-4.0%
GDP ของ SMEs	2.6%	2.6-3.1%	3.1-3.6%
แนวทางการปรับตัว ของ SMEs		<ul style="list-style-type: none"> - แก้ไข/ปรับปรุงคุณสมบัติของกิจการให้พร้อมที่จะเข้าถึงแหล่งเงินทุนในระบบ เพื่อลดต้นทุนทางการเงิน - ใช้ประโยชน์จากระบบเทคโนโลยีสารสนเทศ เพื่อลดต้นทุนในการทำธุรกิจ และเชื่อมโยงธุรกิจ สินค้า/บริการกับลูกค้าผ่านทางแพลตฟอร์มออนไลน์ต่างๆ - ใช้ประโยชน์จากมาตรการทางภาษี และสิทธิประโยชน์จากมาตรการกระตุ้นการลงทุนของภาครัฐ - ใช้ประโยชน์จากประชามศเศรษฐกิจอาเซียน (โดยเฉพาะ CLMV) และเขตเศรษฐกิจพิเศษชายแดน 	<ul style="list-style-type: none"> - วิจัยตลาดเพื่อทำความเข้าใจพฤติกรรมของลูกค้าที่เปลี่ยนแปลงไป พัฒนาสินค้า/บริการให้มีความแตกต่างจากคู่แข่ง และเน้นทำการตลาดเฉพาะกลุ่ม (Niche Market) - พัฒนาสินค้า/บริการให้ตอบสนองต่อเมกะเทรนด์หลัก เช่น การใช้ชีวิตแบบคนเมือง สังคมผู้สูงอายุ เศรษฐกิจสีเขียว เป็นต้น โดยใช้นวัตกรรมสมัยใหม่