

## ผลการสำรวจภาวะการณ์ทางสังคมของผู้บริโภคประจำเดือนเมษายน 2559

ศูนย์พยากรณ์เศรษฐกิจและธุรกิจ มหาวิทยาลัยหอการค้าไทย ได้ดำเนินการสำรวจความคิดเห็นทางสังคมของผู้บริโภคร่วมกับการสำรวจความเชื่อมั่นของผู้บริโภคตั้งแต่เดือนพฤษภาคม 2549 เนื่องจากการจัดทำดัชนีความเชื่อมั่นของผู้บริโภคนั้นมีวัตถุประสงค์ที่สำคัญในการวัดการเปลี่ยนแปลงของการบริโภคของภาคเอกชนและการเปลี่ยนแปลงของผลผลิตมวลภายในประเทศ (Gross Domestic Product: GDP) เป็นสำคัญ การจัดทำดัชนีความเชื่อมั่นทางสังคมที่จัดทำขึ้นใหม่ในครั้งนี้มีวัตถุประสงค์เพื่อพัฒนาดัชนีที่ใช้วัดการวัดการเปลี่ยนแปลงของสภาพแวดล้อมทางสังคมและการเปลี่ยนแปลงของความสุขโดยรวมของคนในประเทศ (Gross Domestic Happiness: GDH) สำหรับผลการสำรวจในเดือนเมษายน 2559 มีดังต่อไปนี้

### ตาราง ผลสำรวจความคิดเห็นทางสังคมของผู้บริโภคในเดือนมีนาคมและเมษายน 2559

ความคิดเห็นเกี่ยวกับ	การสำรวจในเดือนเมษายน 2559							
	ปัจจุบัน (%)				3 เดือนข้างหน้า (%)			
	ดีหรือ มาก/ เหมาะสม	ปานกลาง / พอสมควร	แย่หรือ น้อย/ไม่ เหมาะสม	ดัชนี	ดีหรือ มาก/ เหมาะสม	ปานกลาง / พอสมควร	แย่หรือ น้อย/ไม่ เหมาะสม	ดัชนี
1. ความสุขในการดำเนินชีวิต	12.7	57.5	29.8	<b>82.9</b>	20.1	48.2	31.7	<b>88.4</b>
2. ภาวะค่าครองชีพ	13.0	48.1	38.9	<b>74.1</b>	13.2	52.6	34.2	<b>79.0</b>
3. ปัญหาเสพติด	12.6	48.7	38.7	<b>73.9</b>	17.8	44.1	38.1	<b>79.7</b>
4. สถานการณ์ทางการเมือง	13.9	64.1	22.0	<b>91.9</b>	20.8	54.2	25.0	<b>95.8</b>

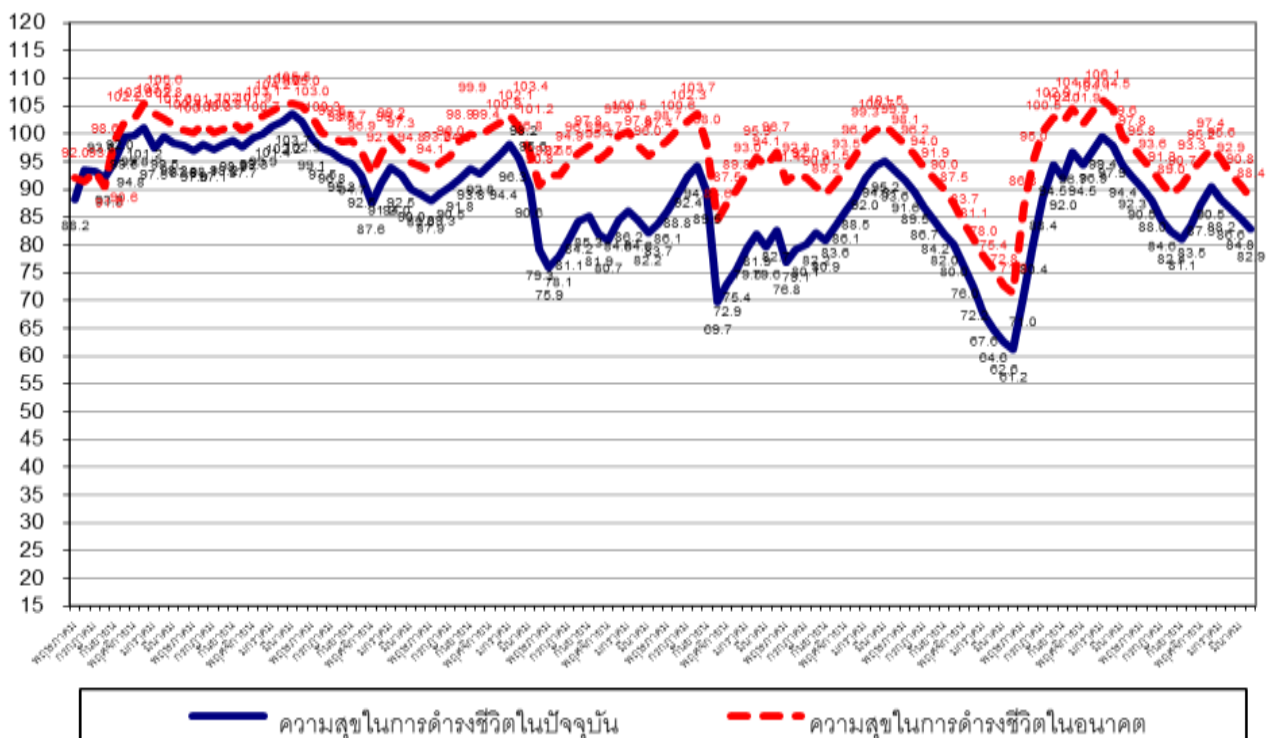
  

ความคิดเห็นเกี่ยวกับ	การสำรวจในเดือนมีนาคม 2559							
	ปัจจุบัน (%)				3 เดือนข้างหน้า (%)			
	ดีหรือ มาก/ เหมาะสม	ปานกลาง / พอสมควร	แย่หรือ น้อย/ไม่ เหมาะสม	ดัชนี	ดีหรือ มาก/ เหมาะสม	ปานกลาง / พอสมควร	แย่หรือ น้อย/ไม่ เหมาะสม	ดัชนี
1. ความสุขในการดำเนินชีวิต	13.2	58.4	28.4	<b>84.8</b>	21.0	48.8	30.2	<b>90.8</b>
2. ภาวะค่าครองชีพ	13.5	48.6	37.9	<b>75.6</b>	13.8	53.1	33.1	<b>80.7</b>
3. ปัญหาเสพติด	13.2	49.7	37.1	<b>76.1</b>	18.4	44.9	36.7	<b>81.7</b>
4. สถานการณ์ทางการเมือง	13.6	63.2	23.2	<b>90.4</b>	20.3	53.3	26.4	<b>93.9</b>

## 1. ดัชนีวัดความสุขในการดำรงชีวิต

ในเดือนเมษายน 2559 ดัชนีวัดความสุขในการดำรงชีวิตในปัจจุบันปรับตัวลดลงต่อเนื่องเป็นเดือนที่ 4 และอยู่ในระดับต่ำสุดในรอบ 6 เดือนนับตั้งแต่เดือนพฤศจิกายน 2558 เป็นต้นมา โดยปรับตัวลดลงอยู่ที่ระดับ 82.9 ทั้งนี้กลุ่มตัวอย่างเห็นว่าในปัจจุบันเป็นช่วงเวลาที่มีความสุขในการดำรงชีวิตในระดับมาก ปานกลาง และน้อยประมาณ 12.7% 57.5% และ 29.8% ตามลำดับ โดยดัชนีวัดความสุขในการดำรงชีวิตในเดือนเมษายน 2559 ปรับตัวลดลงเมื่อเทียบกับเดือนมีนาคม ซึ่งอยู่ที่ระดับ 84.8 ที่กลุ่มตัวอย่างเห็นว่าในปัจจุบันเป็นช่วงเวลาที่มีความสุขในการดำรงชีวิตในระดับมาก ปานกลาง และน้อย 13.2% 58.4% และ 28.4% ตามลำดับ

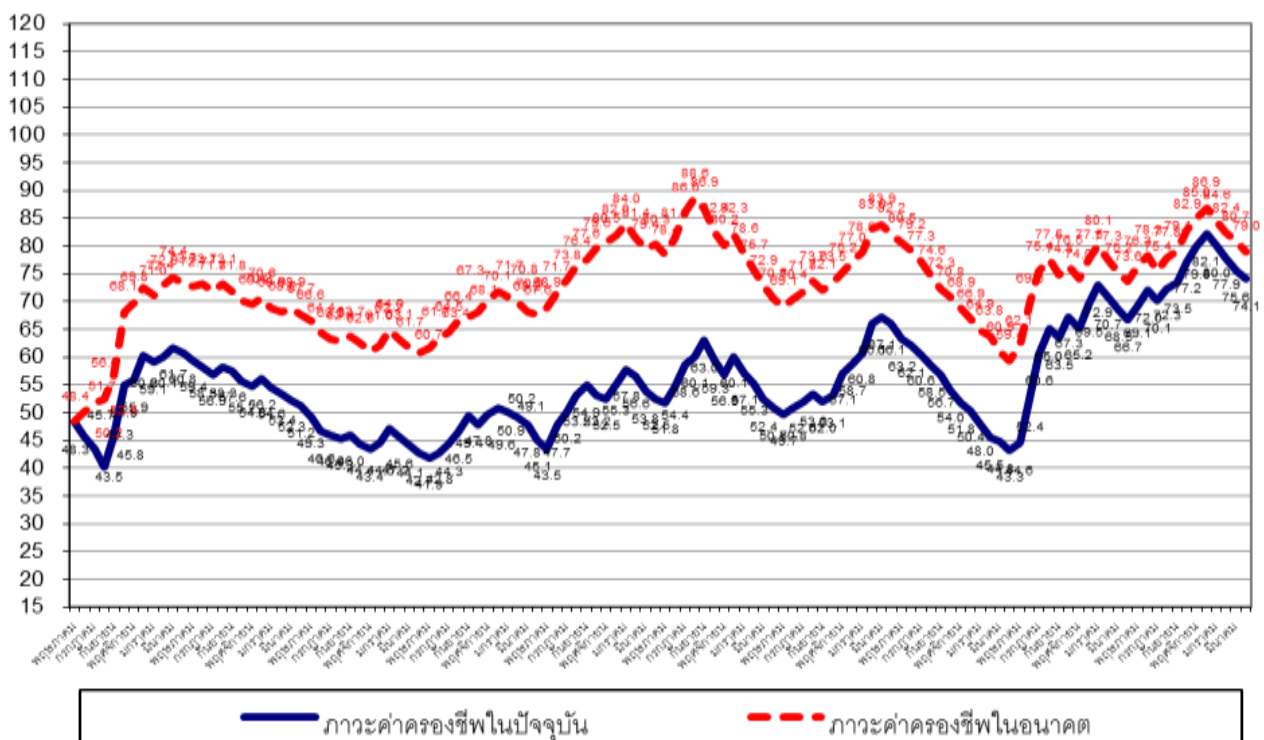
สำหรับการคาดหวังในความสุขในการดำรงชีวิตในช่วง 3 เดือนข้างหน้า กลุ่มตัวอย่างเห็นว่าในอนาคตเป็นช่วงเวลาที่มีความสุขในการดำรงชีวิตจะอยู่ในระดับมาก ปานกลาง และน้อยประมาณ 20.1% 48.2% และ 31.7% ตามลำดับ ทั้งนี้ดัชนีวัดความสุขในการดำรงชีวิตในอนาคตยังคงอยู่ต่ำกว่าระดับ 100 ต่อเนื่องเป็นเดือนที่ 14 โดยปรับตัวลดลงต่อเนื่องเป็นเดือนที่ 4 และอยู่ในระดับต่ำสุดในรอบ 23 เดือนนับตั้งแต่เดือนมิถุนายน 2557 เป็นต้นมา มาอยู่ที่ 90.8 ปรับตัวลดลงจากเดือนที่ผ่านมาซึ่งอยู่ที่ระดับ 88.4



## 2. ดัชนีภาวะค่าครองชีพ

ในเดือนเมษายน 2559 ดัชนีภาวะค่าครองชีพในปัจจุบันปรับตัวลดลงต่อเนื่องเป็นเดือนที่ 4 และอยู่ในระดับต่ำสุดในรอบ 7 เดือนนับตั้งแต่เดือนตุลาคม 2558 เป็นต้นมา โดยอยู่ที่ระดับ 74.1 ทั้งนี้ ประชาชนยังรู้สึกว่าประสบกับภาวะค่าครองชีพที่สูงกว่าระดับปกติ (ระดับปกติจะมีค่าดัชนีที่ระดับ 100) และการเพิ่มขึ้นของรายได้อังไม่เหมาะสมกับค่าครองชีพในปัจจุบันเท่าที่ควร ทั้งนี้กลุ่มตัวอย่างเห็นว่าในปัจจุบันเป็นช่วงเวลาที่ภาวะค่าครองชีพอยู่ในระดับดี (เหมาะสม) ปานกลาง และแย่ (ไม่เหมาะสม) ประมาณ 13.0% 48.1% และ 38.9% ตามลำดับ เมื่อเทียบกับเดือนมีนาคม ที่ดัชนีภาวะค่าครองชีพในปัจจุบันอยู่ที่ในระดับ 75.6 เทียบกับเดือนที่ผ่านมาที่ดัชนีภาวะค่าครองชีพอยู่ในระดับดี (เหมาะสม) ปานกลาง และแย่ (ไม่เหมาะสม) ประมาณ 13.5% 48.6% และ 36.3% ตามลำดับ

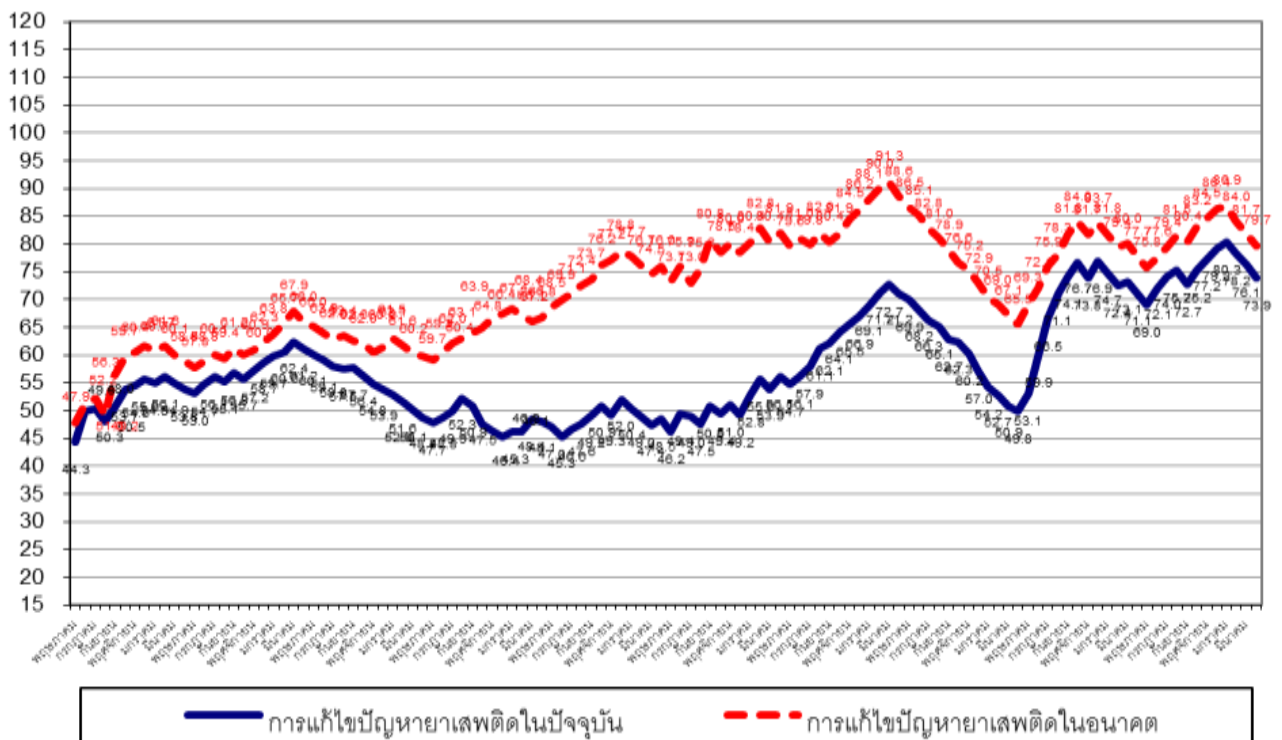
สำหรับดัชนีภาวะค่าครองชีพในช่วง 3 เดือนข้างหน้า นั้น กลุ่มตัวอย่างเห็นว่าในอนาคตภาวะค่าครองชีพอยู่ในระดับดี (เหมาะสม) ปานกลาง และแย่ (ไม่เหมาะสม) ประมาณ 13.2% 52.6% และ 34.2% ตามลำดับ ส่งผลให้ดัชนีภาวะค่าครองชีพในอนาคตปรับตัวลดลงมาอยู่ที่ระดับ 79.0 เทียบกับเดือนที่ผ่านมาที่ดัชนีมีค่าอยู่ที่ระดับ 80.7 การที่ดัชนีภาวะค่าครองชีพในอนาคตยังมีค่าต่ำกว่าระดับปกติ (ที่ระดับ 100) และปรับตัวลดลงต่อเนื่องเป็นเดือนที่ 4 และอยู่ในระดับต่ำสุดในรอบ 8 เดือนนับตั้งแต่เดือนกันยายน 2558 เป็นต้นมา แสดงว่า ผู้บริโภคยังรู้สึกว่าค่าครองชีพที่ยังอยู่ในระดับสูงในอนาคตและอาจบั่นทอนอำนาจซื้อในอนาคต



### 3. ดัชนีความคิดเห็นเกี่ยวกับปัญหาเสาพิศด

ในเดือนเมษายน 2559 ดัชนีความคิดเห็นเกี่ยวกับปัญหาเสาพิศดในปัจจุบันปรับตัวลดลงอยู่ที่ในระดับ 73.9 แสดงว่า ประชาชนคิดว่าปัญหาเสาพิศดยังอยู่ในระดับที่ต่ำกว่าระดับปกติ (ระดับปกติจะมีค่าดัชนีที่ระดับ 100) โดยกลุ่มตัวอย่างเห็นว่าในปัจจุบันเป็นช่วงเวลาที่ปัญหาเสาพิศดอยู่ในระดับดี (มีปัญหาน้อย) ปานกลาง และแย่ (มีปัญหามาก) ประมาณ 12.6% 48.7% และ 38.7% ตามลำดับ ดัชนีในเดือนนี้ปรับตัวลดลงอยู่ในระดับต่ำสุดในรอบ 7 เดือนนับตั้งแต่วันที่เดือนตุลาคม 2558 เป็นต้นมา เมื่อเทียบกับเดือนที่ผ่านมาที่อยู่ในระดับ 76.1 ที่กลุ่มตัวอย่างเห็นว่าในเดือนมีนาคม เป็นช่วงเวลาที่ปัญหาเสาพิศดอยู่ในระดับดี (มีปัญหาน้อย) ปานกลาง และแย่ (มีปัญหามาก) ประมาณ 13.2% 49.7% และ 37.1% ตามลำดับ

สำหรับดัชนีความคิดเห็นเกี่ยวกับปัญหาเสาพิศดในช่วง 3 เดือนข้างหน้า นั้น กลุ่มตัวอย่างเห็นว่าในอนาคตปัญหาเสาพิศดอยู่ในระดับดี (มีปัญหาน้อย) ปานกลาง และแย่ (มีปัญหามาก) ประมาณ 17.8% 44.1% และ 38.1% ตามลำดับ ส่งผลให้ดัชนีความคิดเห็นเกี่ยวกับปัญหาเสาพิศดในอนาคตอยู่ที่ระดับ 79.7 ซึ่งเป็นการปรับตัวลดลงอยู่ในระดับต่ำสุดในรอบ 9 เดือนนับตั้งแต่วันที่เดือนสิงหาคม 2558 เป็นต้นมา เมื่อเทียบกับค่าดัชนีเดือนก่อนที่อยู่ระดับ 81.7 การที่ดัชนียังมีค่าต่ำกว่าระดับ 100 แสดงว่าประชาชนมีความเห็นว่าปัญหาเสาพิศดเป็นปัญหาที่สำคัญสำหรับสังคมไทยที่ต้องเร่งแก้ไข โดยเฉพาะเมื่อเศรษฐกิจยังฟื้นตัวไม่เต็มที่ในอนาคตจะทำให้ปัญหาเสาพิศดมีมากขึ้น



#### 4. ดัชนีความคิดเห็นเกี่ยวกับสถานการณ์ทางการเมือง

ในเดือนเมษายน 2559 ดัชนีความคิดเห็นเกี่ยวกับสถานการณ์ทางการเมืองในปัจจุบันปรับตัวดีขึ้นต่อเนื่องเป็นเดือนที่ 2 ในรอบ 4 เดือน โดยปรับตัวดีขึ้นมาอยู่ที่ในระดับ 91.9 เทียบกับระดับที่ 90.4 ในเดือนมีนาคม โดยกลุ่มตัวอย่างเห็นว่าในปัจจุบันเป็นช่วงเวลาที่สถานการณ์ทางการเมืองอยู่ในระดับดี (มีเสถียรภาพ) ปานกลาง และแย่ (ขาดเสถียรภาพ) ประมาณ 13.9% 64.1% และ 22.0% ตามลำดับ ขณะที่เดือนมีนาคม กลุ่มตัวอย่างเห็นว่าสถานการณ์ทางการเมืองอยู่ในระดับดี (มีเสถียรภาพ) ปานกลาง และแย่ (ขาดเสถียรภาพ) ประมาณ 13.6% 63.2% และ 23.2% ตามลำดับ

สำหรับการคาดหวังในสถานการณ์ทางการเมืองในช่วง 3 เดือนข้างหน้า กลุ่มตัวอย่างเห็นว่าสถานการณ์ทางการเมืองในอนาคตยังมีเสถียรภาพดี โดยเห็นว่าในอนาคตสถานการณ์ทางการเมืองอยู่ในระดับดี (มีปัญหาน้อย) ปานกลาง และแย่ (มีปัญหามาก) ประมาณ 20.8% 54.2% และ 25.0% ตามลำดับ ทั้งนี้ ดัชนีความคิดเห็นเกี่ยวกับสถานการณ์ทางการเมืองในอนาคตปรับตัวดีขึ้นต่อเนื่องเป็นเดือนที่ 2 ในรอบ 4 เดือน เช่นเดียวกัน โดยปรับตัวดีขึ้นมาอยู่ที่ระดับ 95.8 เทียบกับดัชนีในเดือนมีนาคม ที่อยู่ที่ระดับ 93.9

