

ผลการสำรวจภาวะการณ์ทางสังคมของผู้บริโภคประจำเดือนพฤษภาคม 2561

ศูนย์พยากรณ์เศรษฐกิจและธุรกิจ มหาวิทยาลัยหอการค้าไทย ได้ดำเนินการสำรวจความคิดเห็นทางสังคมของผู้บริโภคร่วมกับการสำรวจความเชื่อมั่นของผู้บริโภคตั้งแต่เดือนพฤษภาคม 2549 เนื่องจากการจัดทำดัชนีความเชื่อมั่นของผู้บริโภคนั้นมีวัตถุประสงค์ที่สำคัญในการวัดการเปลี่ยนแปลงของการบริโภคของภาคเอกชนและการเปลี่ยนแปลงของผลผลิตมวลภายในประเทศ (Gross Domestic Product: GDP) เป็นสำคัญ การจัดทำดัชนีความเชื่อมั่นทางสังคมที่จัดทำขึ้นใหม่ในครั้งนี้มีวัตถุประสงค์เพื่อพัฒนาดัชนีที่ใช้วัดการวัดการเปลี่ยนแปลงของสภาพแวดล้อมทางสังคมและการเปลี่ยนแปลงของความสุขโดยรวมของคนในประเทศ (Gross Domestic Happiness: GDH) สำหรับผลการสำรวจในเดือนพฤษภาคม 2561 มีดังต่อไปนี้

ตาราง ผลสำรวจความคิดเห็นทางสังคมของผู้บริโภคในเดือนเมษายนและพฤษภาคม 2561

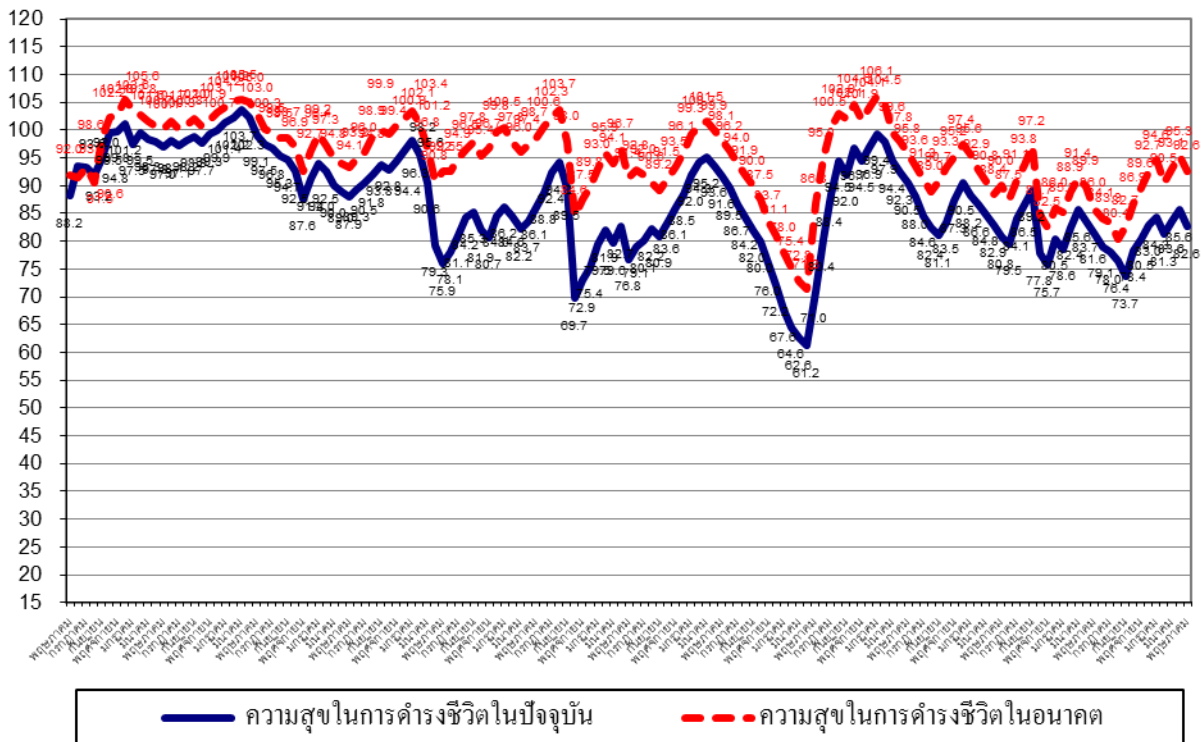
| ความคิดเห็นเกี่ยวกับ | การสำรวจในเดือนพฤษภาคม 2561 | | | | | | | |
|----------------------------|-----------------------------|-------------------------|--------------------------------|-------------|---------------------------|-------------------------|--------------------------------|-------------|
| | ปัจจุบัน (%) | | | | 3 เดือนข้างหน้า (%) | | | |
| | ดีหรือ มาก/ เหมาะสม | ปานกลาง / พอสมควร | แย่หรือ น้อย/ไม่ เหมาะสม | ดัชนี | ดีหรือ มาก/ เหมาะสม | ปานกลาง / พอสมควร | แย่หรือ น้อย/ไม่ เหมาะสม | ดัชนี |
| 1. ความสุขในการดำเนินชีวิต | 14.7 | 53.2 | 32.1 | 82.6 | 23.4 | 45.8 | 32.8 | 92.6 |
| 2. ภาวะค่าครองชีพ | 10.4 | 38.5 | 51.1 | 59.3 | 11.1 | 45.6 | 43.3 | 67.8 |
| 3. ปัญหาหาเสพติด | 12.3 | 40.6 | 47.1 | 65.2 | 14.2 | 41.5 | 44.3 | 69.9 |
| 4. สถานการณ์ทางการเมือง | 13.9 | 54.9 | 31.2 | 82.7 | 18.9 | 55.6 | 25.5 | 93.4 |

| ความคิดเห็นเกี่ยวกับ | การสำรวจในเดือนเมษายน 2561 | | | | | | | |
|----------------------------|----------------------------|-------------------------|--------------------------------|-------------|---------------------------|-------------------------|--------------------------------|-------------|
| | ปัจจุบัน (%) | | | | 3 เดือนข้างหน้า (%) | | | |
| | ดีหรือ มาก/ เหมาะสม | ปานกลาง / พอสมควร | แย่หรือ น้อย/ไม่ เหมาะสม | ดัชนี | ดีหรือ มาก/ เหมาะสม | ปานกลาง / พอสมควร | แย่หรือ น้อย/ไม่ เหมาะสม | ดัชนี |
| 1. ความสุขในการดำเนินชีวิต | 15.5 | 54.6 | 29.9 | 85.6 | 24.2 | 46.9 | 28.9 | 95.3 |
| 2. ภาวะค่าครองชีพ | 11.8 | 39.6 | 48.6 | 63.2 | 11.8 | 47.3 | 40.9 | 70.9 |
| 3. ปัญหาหาเสพติด | 12.9 | 41.4 | 45.7 | 67.2 | 14.8 | 42.3 | 42.9 | 71.9 |
| 4. สถานการณ์ทางการเมือง | 15.1 | 56.8 | 28.1 | 87.0 | 20.1 | 57.4 | 22.5 | 97.6 |

1. ดัชนีวัดความสุขในการดำรงชีวิต

ในเดือนพฤษภาคม 2561 ดัชนีวัดความสุขในการดำรงชีวิตในปัจจุบันปรับตัวลดลง โดยดัชนีปรับตัวลดลงมาอยู่ที่ระดับ 82.6 ทั้งนี้กลุ่มตัวอย่างเห็นว่าในปัจจุบันเป็นช่วงเวลาที่มีความสุขในการดำรงชีวิตในระดับมาก ปานกลาง และน้อยประมาณ 14.1% 53.2% และ 32.1% ตามลำดับ โดยดัชนีวัดความสุขในการดำรงชีวิตในเดือนพฤษภาคม 2561 ปรับตัวลดลงเมื่อเทียบกับเดือนเมษายน ซึ่งอยู่ที่ระดับ 85.6 ที่กลุ่มตัวอย่างเห็นว่าในปัจจุบันเป็นช่วงเวลาที่มีความสุขในการดำรงชีวิตในระดับมาก ปานกลาง และน้อย 15.5% 54.6% และ 29.9% ตามลำดับ

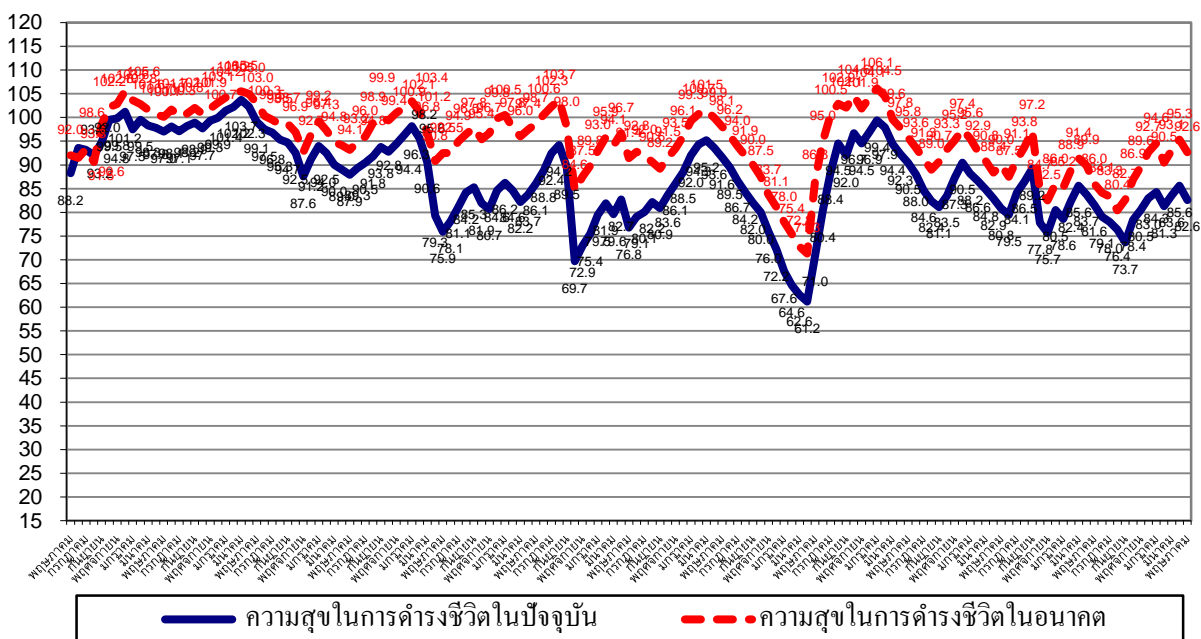
สำหรับการคาดหวังในความสุขในการดำรงชีวิตในช่วง 3 เดือนข้างหน้านั้น ดัชนีวัดความสุขในการดำรงชีวิตในอนาคตปรับตัวลดลงจากเดือนก่อนซึ่งอยู่ที่ระดับ 95.3 มาอยู่ที่ระดับ 92.6 โดยกลุ่มตัวอย่างเห็นว่าในอนาคตเป็นช่วงเวลาที่มีความสุขในการดำรงชีวิตจะอยู่ในระดับมาก ปานกลาง และน้อยประมาณ 23.4% 45.8% และ 32.8% ตามลำดับ ทั้งนี้ดัชนีวัดความสุขในการดำรงชีวิตในอนาคตยังคงอยู่ใกล้ระดับ 100 แสดงว่าผู้บริโภคเริ่มกลับมามีความสุขใกล้ระดับระดับปกติ แต่การที่ความสุขในการดำรงชีวิตปรับตัวลดลงน่าจะมาจากความกังวลเกี่ยวกับค่าครองชีพที่ปรับตัวสูงขึ้นและรู้ดีกว่าเศรษฐกิจฟื้นตัวช้า



2. ดัชนีภาวะค่าครองชีพ

ในเดือนพฤษภาคม 2561 ดัชนีภาวะค่าครองชีพในปัจจุบันปรับตัวลดลงต่อเนื่องเป็นเดือนที่ 5 เนื่องจากกลุ่มตัวอย่างรู้สึกว่าการครองชีพสูงขึ้นมากกว่ารายได้ที่เพิ่มขึ้น โดยดัชนีปรับตัวลดลงมาอยู่ที่ระดับ 59.3 ซึ่งเป็นระดับที่ต่ำที่สุดในรอบ 47 เดือนนับตั้งแต่เดือนกรกฎาคม 2557 เป็นต้นมา ทั้งนี้ ประชาชนยังรู้สึกว่าประสบกับภาวะค่าครองชีพที่สูงกว่าระดับปกติ (ระดับปกติจะมีค่าดัชนีที่ระดับ 100) และการเพิ่มขึ้นของรายได้ยังไม่เหมาะสมกับค่าครองชีพในปัจจุบันเท่าที่ควร ทั้งนี้กลุ่มตัวอย่างเห็นว่าในปัจจุบันเป็นช่วงเวลาที่ภาวะค่าครองชีพอยู่ในระดับดี (เหมาะสม) ปานกลาง และแย่ (ไม่เหมาะสม) ประมาณ 10.4% 38.5% และ 51.1% ตามลำดับ เมื่อเทียบกับเดือนเมษายน ที่ดัชนีภาวะค่าครองชีพในปัจจุบันอยู่ที่ในระดับ 63.2 เทียบกับเดือนที่ผ่านมาที่ดัชนีภาวะค่าครองชีพอยู่ในระดับดี (เหมาะสม) ปานกลาง และแย่ (ไม่เหมาะสม) ประมาณ 1.8% 39.6% และ 48.6% ตามลำดับ ทั้งนี้ ในเดือนพฤษภาคมนี้ นับเป็นครั้งแรกในรอบ 47 เดือนนับตั้งแต่เดือนกรกฎาคม 2557 เป็นต้นมา ที่กลุ่มตัวอย่างตอบว่าภาวะค่าครองชีพอยู่ในระดับแย่เกินกว่าระดับ 50%

สำหรับดัชนีภาวะค่าครองชีพในช่วง 3 เดือนข้างหน้านั้น กลุ่มตัวอย่างเห็นว่าในอนาคตภาวะค่าครองชีพอยู่ในระดับดี (เหมาะสม) ปานกลาง และแย่ (ไม่เหมาะสม) ประมาณ 11.1% 45.6% และ 43.3% ตามลำดับ ส่งผลให้ดัชนีภาวะค่าครองชีพในอนาคตปรับตัวลดลงต่อเนื่องเป็นเดือนที่ 5 เช่นเดียวกัน โดยดัชนีปรับตัวลดลงมาอยู่ที่ระดับ 67.8 ซึ่งเป็นระดับที่ต่ำที่สุดในรอบ 48 เดือนนับตั้งแต่เดือนมิถุนายน 2557 เป็นต้นมา ปรับตัวลดลงเทียบกับเดือนที่ผ่านมาที่ดัชนีมีค่าอยู่ที่ระดับ 70.9 อย่างไรก็ตาม การที่ดัชนีภาวะค่าครองชีพในอนาคตยังมีค่าต่ำกว่าระดับปกติ (ที่ระดับ 100) แสดงว่า ผู้บริโภคยังรู้สึกว่าค่าครองชีพที่ยังอยู่ในระดับสูงในอนาคตและอาจบั่นทอนอำนาจซื้อในอนาคต



3. ดัชนีความคิดเห็นเกี่ยวกับปัญหาหาเสพติด

ในเดือนพฤษภาคม 2561 ดัชนีความคิดเห็นเกี่ยวกับปัญหาหาเสพติดในปัจจุบันปรับตัวลดลงมาอยู่ที่ระดับ 65.2 ทั้งนี้ ประชาชนคิดว่าปัญหาหาเสพติดยังอยู่ในระดับที่ต่ำกว่าระดับปกติ (ระดับปกติจะมีค่าดัชนีที่ระดับ 100) โดยกลุ่มตัวอย่างเห็นว่าในปัจจุบันเป็นช่วงเวลาที่ปัญหาหาเสพติดอยู่ในระดับดี (มีปัญหาน้อย) ปานกลาง และแย่ (มีปัญหามาก) ประมาณ 12.3% 40.6% และ 47.1% ตามลำดับ ดัชนีในเดือนนี้ปรับตัวลดลงเมื่อเทียบกับเดือนที่ผ่านมาที่อยู่ในระดับ 67.2 ที่กลุ่มตัวอย่างเห็นว่าในเดือนเมษายน เป็นช่วงเวลาที่ปัญหาหาเสพติดอยู่ในระดับดี (มีปัญหาน้อย) ปานกลาง และแย่ (มีปัญหามาก) ประมาณ 12.9% 41.4% และ 45.7% ตามลำดับ

สำหรับดัชนีความคิดเห็นเกี่ยวกับปัญหาหาเสพติดในช่วง 3 เดือนข้างหน้า นั้น กลุ่มตัวอย่างเห็นว่าในอนาคตปัญหาหาเสพติดอยู่ในระดับดี (มีปัญหาน้อย) ปานกลาง และแย่ (มีปัญหามาก) ประมาณ 14.2% 41.5% และ 44.3% ตามลำดับ ส่งผลให้ดัชนีความคิดเห็นเกี่ยวกับปัญหาหาเสพติดในอนาคตปรับตัวลดลงมาอยู่ที่ระดับ 69.9 ปรับตัวลดลงเมื่อเทียบกับค่าดัชนีเดือนก่อนที่อยู่ระดับ 71.9 การที่ดัชนียังมีค่าต่ำกว่าระดับ 100 แสดงว่าประชาชนมีความเห็นว่าปัญหาหาเสพติดเป็นปัญหาที่สำคัญสำหรับสังคมไทยที่ต้องเร่งแก้ไข

