



**UTCC** University of  
the Thai Chamber  
of Commerce  
มหาวิทยาลัยหอการค้าไทย



**UTCC**  
Center for Economic  
and Business Forecasting  
ศูนย์พยากรณ์เศรษฐกิจและธุรกิจ



ดัชนีความเชื่อมั่นหอการค้าไทย : TCC CONFIDENCE INDEX



**UTCC** University of  
the Thai Chamber  
of Commerce  
มหาวิทยาลัยหอการค้าไทย



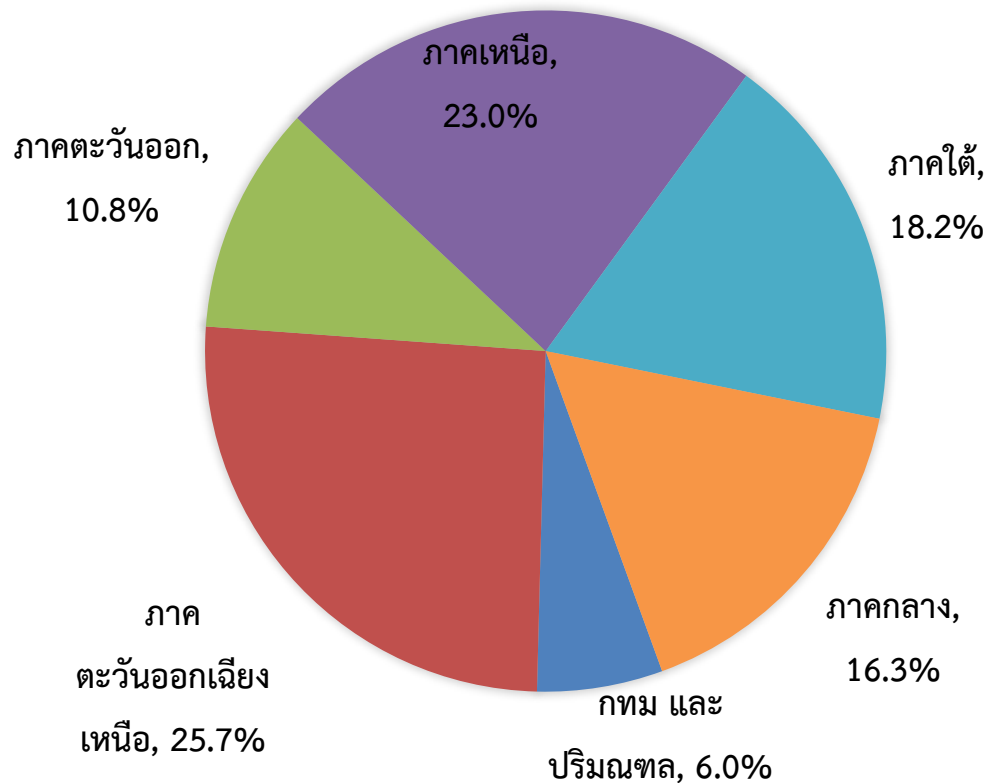
**UTCC**  
Center for Economic  
and Business Forecasting  
ศูนย์พยากรณ์เศรษฐกิจและธุรกิจ

# ดัชนีความเชื่อมั่นหอการค้าไทย ประจำเดือนมิถุนายน 2562 (TCC CONFIDENCE INDEX)

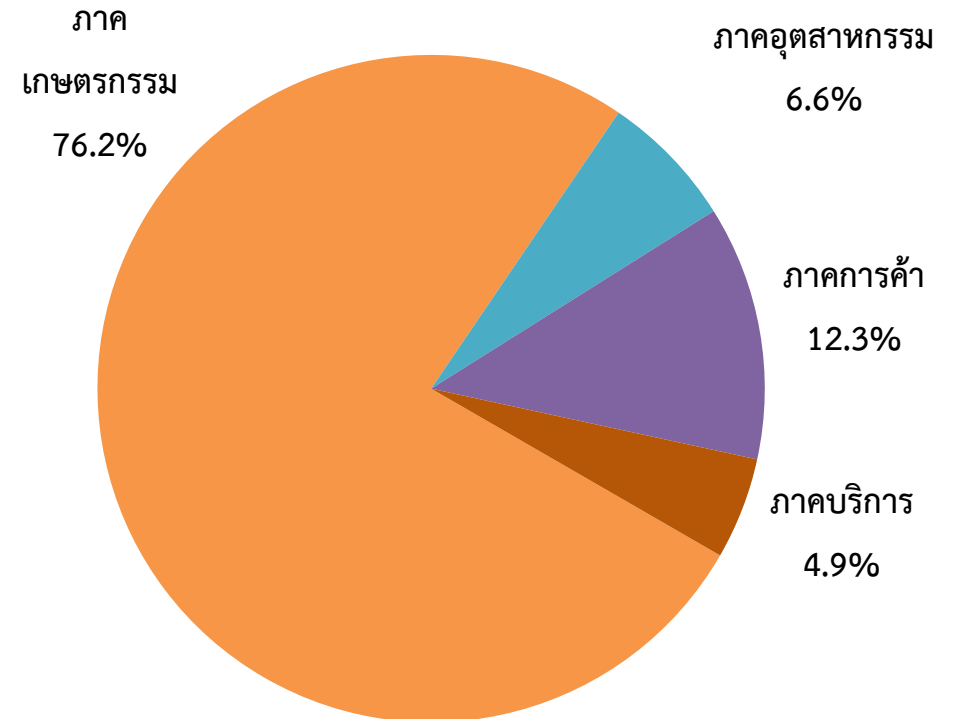
หอการค้าไทย ร่วมกับ ศูนย์พยากรณ์เศรษฐกิจและธุรกิจ มหาวิทยาลัยหอการค้าไทย

# สัดส่วนของกลุ่มตัวอย่าง

## จำแนกตามภูมิภาค



## ภาคเศรษฐกิจที่เด่นของจังหวัด



ช่วงที่สำรวจข้อมูล: 24 - 29 มิถุนายน 2562

จำนวนตัวอย่าง: 369 ตัวอย่าง

# ปัจจัยที่มีผลกระทบต่อดัชนีความเชื่อมั่นของหอการค้าไทย

## ปัจจัยด้านลบ

- การจัดตั้งรัฐบาล และสถานการณ์ทางการเมืองยังมีความไม่แน่นอนและขาดความเชื่อมั่นต่อภาพลักษณ์ของประเทศ
- การส่งออกของไทยเดือน พ.ค. 62 ลดลงร้อยละ 5.79 มูลค่าอยู่ที่ 21,017.92 ล้านดอลลาร์สหรัฐฯ ขณะที่นำเข้าลดลงร้อยละ 0.64 มีมูลค่าอยู่ที่ 20,836.39 ล้านดอลลาร์สหรัฐฯ ทำให้ดุลการค้าเกินดุล 181.53 ล้านดอลลาร์สหรัฐฯ
- ราคาพืชผลทางการเกษตรยังทรงตัวอยู่ในระดับต่ำ ส่งผลทำให้กำลังซื้อของประชาชนไม่สูงมาก
- ปัญหาสงครามการค้าระหว่างสหรัฐฯ กับจีนที่มีแนวโน้มรุนแรงขึ้น ซึ่งอาจส่งผลกระทบต่อเศรษฐกิจไทย
- เศรษฐกิจฟื้นตัวช้าแหละราคาสินค้าที่ยังอยู่ในระดับสูงส่งผลทำให้ประชาชนต้องเผชิญกับปัญหาค่าครองชีพ
- สถานการณ์ภัยแล้ง

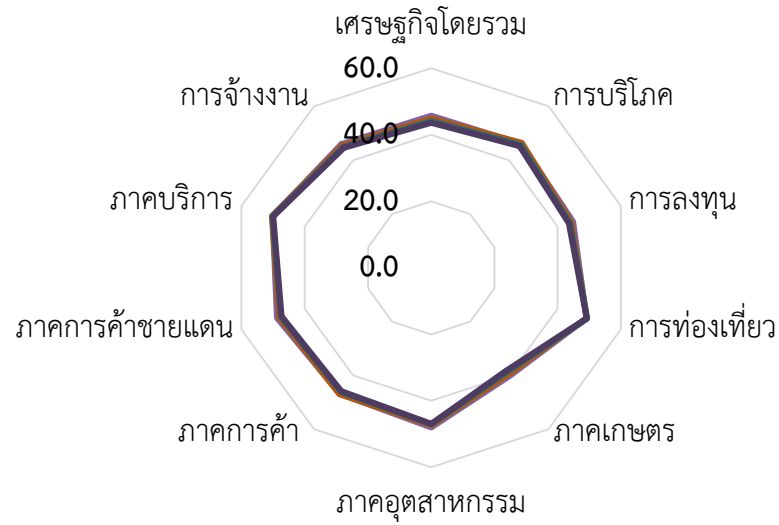
## ปัจจัยด้านบวก

- กนง. มีมติเอกฉันท์ให้คงอัตราดอกเบี้ยไว้ที่ 1.75% ต่อปี เนื่องจากเศรษฐกิจไทยมีแนวโน้มขยายตัวต่ำกว่าที่คาดการณ์ไว้จากการส่งออกสินค้าและบริการ
- ค่า Set Index ในเดือน มิ.ย. 62 ปรับตัวเพิ่มขึ้น 110.12 จุด
- ค่าเงินบาทปรับตัวแข็งค่าอย่างต่อเนื่องจากระดับ 31.796 ฿/\$ ณ สิ้นเดือน พ.ค. 62 เป็น 31.125 ฿/\$ ณ สิ้นเดือน มิ.ย. 62 ซึ่งสะท้อนให้เห็นว่ามีเงินทุนจากต่างประเทศไหลเข้ามา
- ภาคเกษตรมีแนวโน้มขยายตัวดีขึ้นเนื่องจากจะเข้าสู่ช่วงเก็บเกี่ยวผลผลิตที่สำคัญของแต่ละจังหวัด
- เศรษฐกิจโดยรวมปรับตัวดีขึ้น เนื่องจากประชาชนมีกำลังซื้อเพิ่มขึ้นจากมาตรการกระตุ้นการใช้จ่ายของประชาชนที่ดำเนินการอย่างต่อเนื่อง

# สถานการณ์เศรษฐกิจของจังหวัด ประจำเดือนมิถุนายน 2562

ประเด็น	ปัจจุบัน			คาดการณ์ 6 เดือนข้างหน้า		
	แย่งลง	ไม่เปลี่ยนแปลง	ดีขึ้น	แย่งลง	ไม่เปลี่ยนแปลง	ดีขึ้น
เศรษฐกิจของจังหวัดโดยรวม	34.7	43.4	21.9	25.5	51.0	23.5
การบริโภคภายในจังหวัด	30.7	48.0	21.3	25.9	50.1	24
การลงทุนของภาคเอกชนในจังหวัด	30.7	51.6	17.7	27.1	48.8	24.1
การท่องเที่ยวภายในจังหวัด	26.7	48.2	25.1	24.1	51.4	24.5
ภาคเกษตรกรรมของจังหวัด	33.8	55.8	10.4	29.6	51.1	19.3
ภาคอุตสาหกรรมของจังหวัด	21.7	62.8	15.5	22.9	53.9	23.2
ภาคการค้าของจังหวัด	26.6	55.0	18.4	21.8	57.9	20.3
ภาคการค้าชายแดนของจังหวัด	18.5	68.4	13.1	22.4	56.7	20.9
ภาคบริการของจังหวัดปัจจุบัน	19.9	60.3	19.8	23.3	52.6	24.1
การจ้างงานในจังหวัดปัจจุบัน	22.6	65.6	11.8	23.5	60.2	16.3

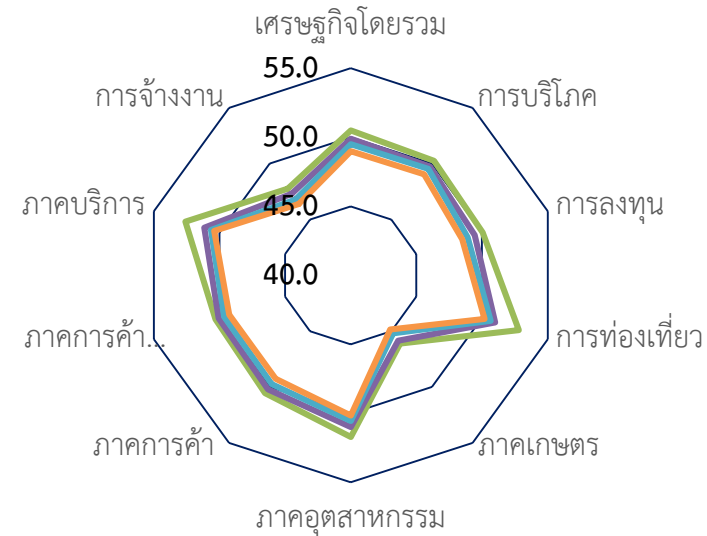
# ดัชนีความเชื่อมั่นของหอการค้าไทย



**ปัจจุบัน**

มี.ค.-62  
เม.ย.-62  
พ.ค.-62  
มิ.ย.-62

โดยรวม



มี.ค.-62  
เม.ย.-62  
พ.ค.-62  
มิ.ย.-62

**อนาคต**

	เศรษฐกิจ โดยรวม	การบริโภค	การลงทุน	การท่องเที่ยว	ภาคเกษตร	ภาคอุตสาหกรรม	ภาคการค้า	ภาคการค้า ชายแดน	ภาคบริการ	การจ้างงาน
มี.ค.-62	48.1	48.2	47.5	51.0	43.2	49.8	48.7	49.5	51.4	46.9
เม.ย.-62	47.4	48.2	46.9	50.1	42.7	49.2	48.6	49.1	50.8	46.4
พ.ค.-62	46.8	47.6	46.4	50.0	42.0	48.8	48.0	48.6	50.4	45.9
มิ.ย.-62	46.3	47.2	46.0	49.7	41.6	48.5	47.6	48.3	50.2	45.5
ผลต่าง mom	-0.5	-0.4	-0.4	-0.3	-0.4	-0.3	-0.4	-0.3	-0.2	-0.4

# ดัชนีความเชื่อมั่นหอการค้าไทย (Thai Chamber of Commerce Confidence Index)

Month	ปัจจุบัน	อนาคต	TCC-CI
มิ.ย.-61	45.6	51.2	48.4
ก.ค.-61	46.0	51.3	48.6
ส.ค.-61	47.8	51.9	49.8
ก.ย.-61	46.3	50.5	48.4
ต.ค.-61	45.8	50.2	48.0
พ.ย.-61	46.1	50.5	48.3
ธ.ค.-61	46.3	50.6	48.4
ม.ค.-62	46.0	49.9	48.0
ก.พ.-62	46.6	50.4	48.5
มี.ค.-62	46.5	50.3	48.4
เม.ย.-62	46.0	49.6	47.8
พ.ค.-62	45.8	49.1	47.4
มิ.ย.-62	45.5	48.7	47.1

สถานการณ์เศรษฐกิจของจังหวัดในปัจจุบันและคาดการณ์ 6 เดือนข้างหน้า  
ประจำเดือนมิถุนายน 2562



# กรุงเทพฯ และปริมณฑล

## ปัจจัยบวกที่สำคัญของ กทม. และปริมณฑล

1. มาตรการการกระตุ้นใช้จ่ายของภาครัฐจากการผ่าน มาตรการสวัสดิการแห่งรัฐ
2. การท่องเที่ยวจากเทศกาลวันหยุด และพระราชพิธีบรมราชาภิเษก

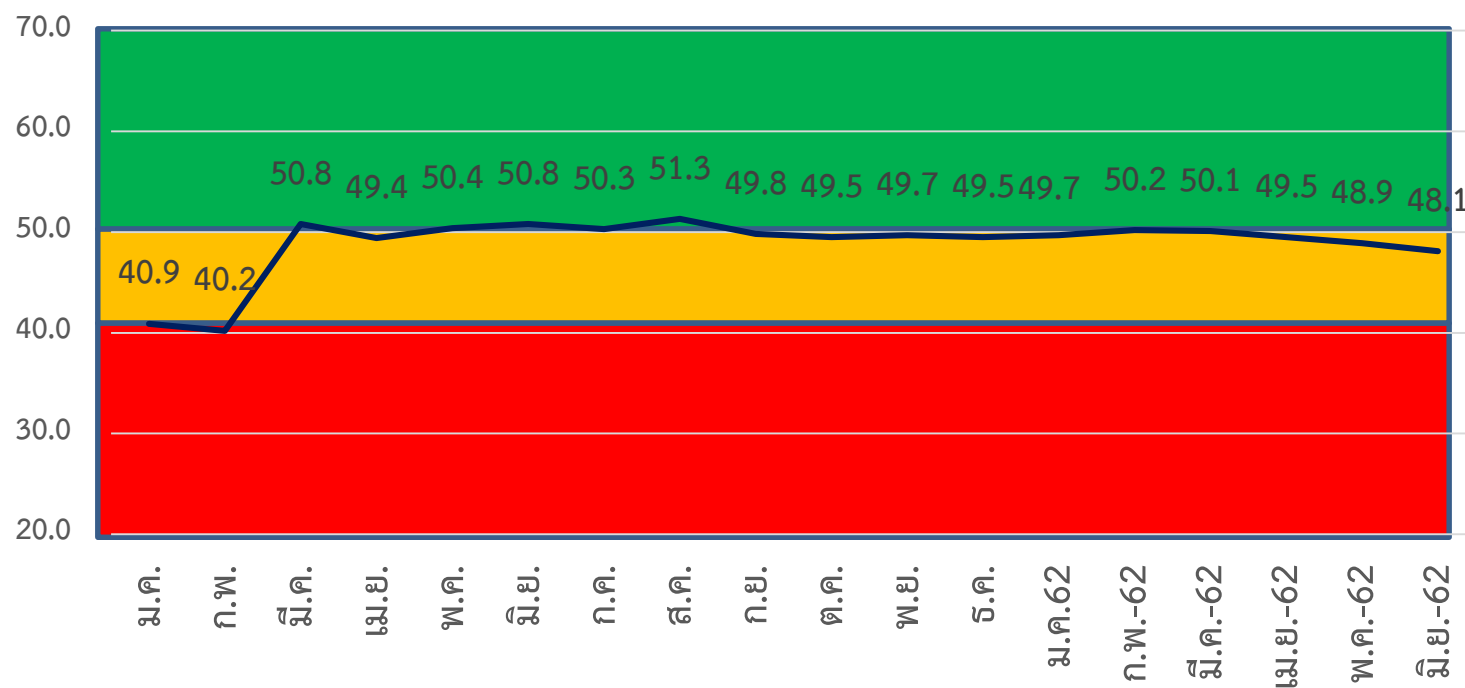
## ปัจจัยลบที่สำคัญของ กทม. และปริมณฑล

1. ความกังวลเกี่ยวกับการจัดตั้งรัฐบาลหลังจากรัฐประชุมสภาผู้แทนราษฎร
2. ปัญหาค่าครองชีพของประชาชนเพิ่มสูงขึ้น
3. การใช้จ่ายของประชาชนลดน้อยลง
4. จำนวนนักท่องเที่ยวต่างชาติเข้ามาน้อยกว่าที่คาดการณ์
5. อัตราแลกเปลี่ยนที่มีการแข็งค่าขึ้น

## สิ่งที่ต้องการให้เร่งแก้ไข

1. พัฒนาตลาดอุตสาหกรรมการส่งออก
2. ส่งเสริมและสนับสนุนผู้ประกอบการรายใหม่ๆ ให้สามารถตีตลาดสินค้าได้
3. สร้างขีดความสามารถในการแข่งขันของผู้ประกอบการให้แข่งกับธุรกิจจาก ตปท. โดยเฉพาะอัตราแลกเปลี่ยน

	เศรษฐกิจของจังหวัด	การบริโภค	การลงทุน	ท่องเที่ยว	เกษตรกรรม	อุตสาหกรรม	การค้า	การค้าชายแดน	ภาคบริการ	การจ้างงาน
พ.ค.	47.7	49.0	46.4	51.1	42.7	51.3	51.2	49.8	51.2	47.2
มิ.ย.	46.9	48.2	45.5	50.6	42.0	50.4	50.4	49.0	50.3	46.5
mom	-0.8	-0.8	-0.9	-0.5	-0.7	-0.9	-0.8	-0.9	-0.9	-0.7



	June-61	July -61	Aug-61	Sep-61	Oct-61	Nov-61	Dec-61	Jan-62	Feb-62	Mar-62	Apr-62	May-62	June-62
ปัจจุบัน	45.8	45.6	46.9	46.5	46.1	46.5	46.6	47.0	47.4	47.3	46.7	46.2	45.5
อนาคต	55.7	55.2	55.7	53.0	52.3	52.9	52.4	52.4	52.9	52.9	52.3	51.5	50.5

# ภาคกลาง

## ปัจจัยบวกที่สำคัญของ ภาคกลาง

1. เม็ดเงินกระจายหมุนเวียนในระบบเศรษฐกิจจากการกระตุ้นเศรษฐกิจของรัฐบาลผ่านโครงการ e-payment
2. การจ้างงานขยายตัวตามภาวะเศรษฐกิจที่เติบโตในธุรกิจภาคการบริการ

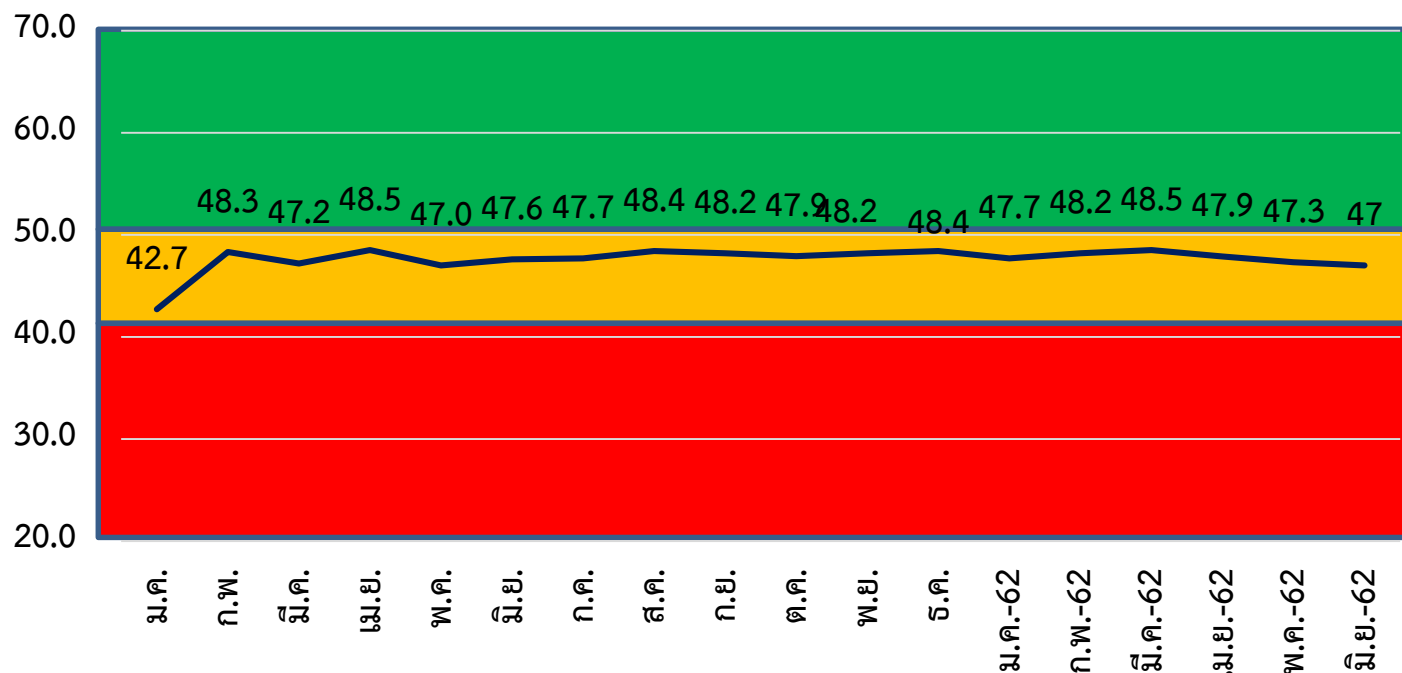
## ปัจจัยลบที่สำคัญของ ภาคกลาง

1. สถานการณ์ความไม่ชัดเจนทางการเมือง
2. ปัญหาหนี้สินในภาพรวมเพิ่มขึ้น
3. ปัญหาด้านคุณภาพชีวิตการอยู่ในจังหวัด
4. ปริมาณการส่งออกชะลอตัวลง

## สิ่งที่ต้องการให้เร่งแก้ไข

1. แก้ไขปัญหาของการขัดข้องด้านการค้า
2. สนับสนุนเงินทุนเพื่อพัฒนาธุรกิจSMEs และสินค้าในชุมชน
3. สร้างความเชื่อมั่นการใช้จ่ายของผู้บริโภค

	เศรษฐกิจของจังหวัด	การบริโภค	การลงทุน	ท่องเที่ยว	เกษตรกรรม	อุตสาหกรรม	การค้า	การค้าชายแดน	ภาคบริการ	การจ้างงาน
พ.ค.	49.1	47.5	46.5	49.0	40.0	50.1	47.5	48.4	49.8	45.3
มิ.ย.	48.7	47.1	46.3	48.6	40.2	49.7	47.1	47.9	49.3	45.0
mom	-0.4	-0.4	-0.2	-0.4	0.2	-0.4	-0.4	-0.5	-0.5	-0.3



	June-61	July -61	Aug-61	Sep-61	Oct-61	Nov-61	Dec-61	Jan-62	Feb-62	Mar-62	Apr-62	May-62	June-62
ปัจจุบัน	45.8	45.6	46.9	46.5	46.1	46.5	47.2	46.8	47.3	47.4	46.7	46.2	45.7
อนาคต	55.7	55.2	55.7	53.0	52.3	52.9	49.6	48.7	49.2	49.7	49.1	48.5	48.2

# ภาคตะวันออก

## ปัจจัยบวกที่สำคัญ ภาคตะวันออก

1. ภาคเกษตรขยายตัวอยู่ในเกณฑ์ดีเนื่องจากเริ่มเข้าสู่ฤดูการเพาะปลูก และมีฝนตกตามฤดูกาล
2. ตลาดต่างประเทศยังคงมีความต้องการสินค้าไทย
3. สถานประกอบการขยายตัว และมีนักลงทุนต่างชาติเข้ามาลงทุนเพิ่มมากขึ้น

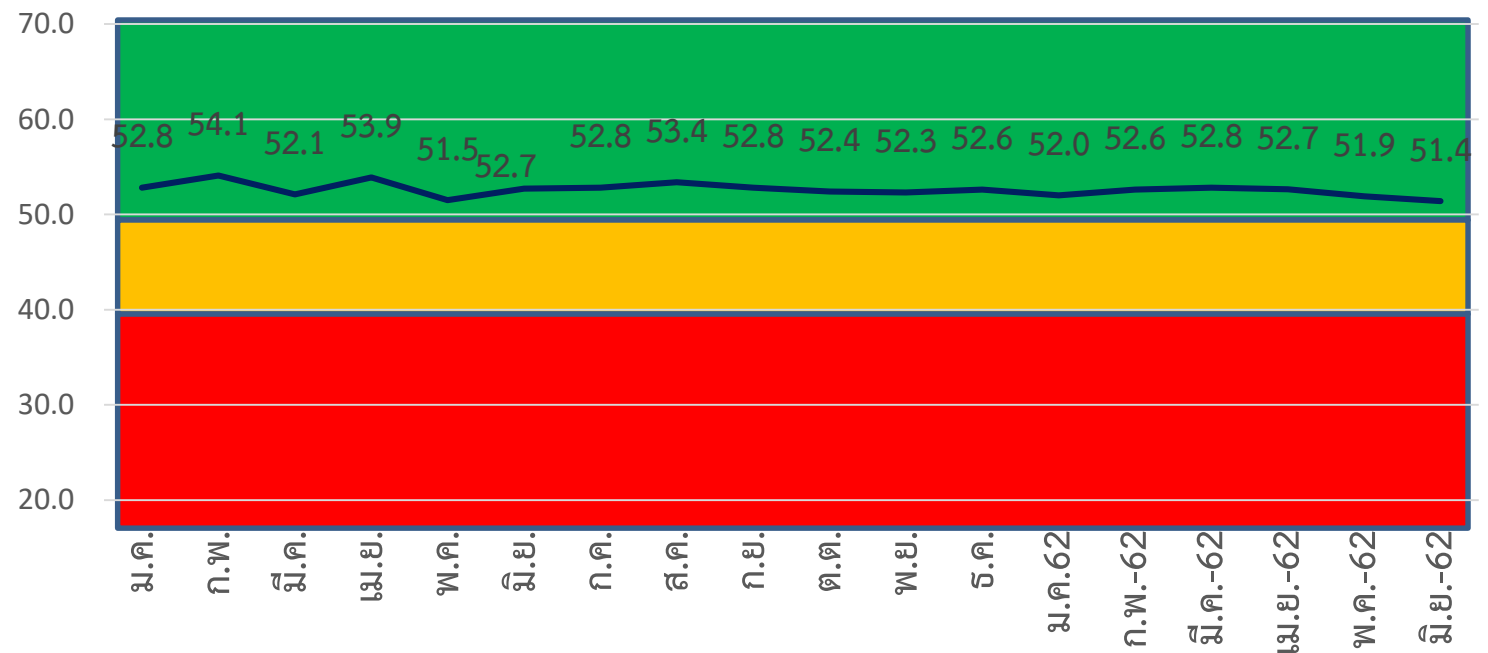
## ปัจจัยลบที่สำคัญ ภาคตะวันออก

1. ปัญหาของการลงทุนในภาครัฐอย่างมีประสิทธิภาพ
2. การท่องเที่ยวและบริการ รวมถึงภาคการค้าชายขอบเซา
3. อัตราแลกเปลี่ยนที่แข็งค่าขึ้น ส่งผลต่อปริมาณการส่งออก
4. การชะลอตัวของนักท่องเที่ยว

## สิ่งที่ต้องการให้เร่งแก้ไข

1. ปรับลดอัตราดอกเบี้ยและภาษีที่ดินให้กับผู้ประกอบการอย่างเสมอภาคทั้งรายเล็ก และรายใหญ่
2. ส่งเสริมการท่องเที่ยวชุมชนอย่างครบวงจรเพื่อกระจายรายได้ ไปสู่ชุมชน
3. ดูแลค่าเงินบาทไม่ให้แข็งค่าขึ้น

	เศรษฐกิจของจังหวัด	การบริโภค	การลงทุน	ท่องเที่ยว	เกษตรกรรม	อุตสาหกรรม	การค้า	การค้าชายแดน	ภาคบริการ	การจ้างงาน
พ.ค.	52.4	52.9	52.6	54.2	49.5	52.3	52.5	51.3	52.7	49.5
มิ.ย.	51.7	52.2	52.0	53.8	49.6	51.5	51.7	50.4	51.8	48.7
mom	-0.6	-0.6	-0.5	-0.4	0.1	-0.8	-0.7	-0.8	-0.9	-0.7



	Jun-61	Jul-61	Aug-61	Sep-61	Oct-61	Nov-61	Dec-61	Jan-62	Feb-62	Mar-62	Apr-62	May-62	Jun-62
ปัจจุบัน	50.5	51.1	51.4	51.1	51	51.1	51.3	50.8	51.1	51.2	51.0	50.2	50.1
อนาคต	54.8	54.6	55.5	54.5	53.8	53.8	53.8	53.2	54.1	54.4	54.3	53.6	52.6

# ภาคตะวันออกเฉียงเหนือ

## ปัจจัยบวกที่สำคัญ ภาคตะวันออกเฉียงเหนือ

1. ปริมาณผลผลิตเกษตรเพิ่มขึ้นเนื่องจากจะเข้าสู่ช่วงเก็บเกี่ยวผลผลิตที่สำคัญของจังหวัด
2. บัตรสวัสดิการแห่งรัฐ และนโยบายกระตุ้นเศรษฐกิจของรัฐ

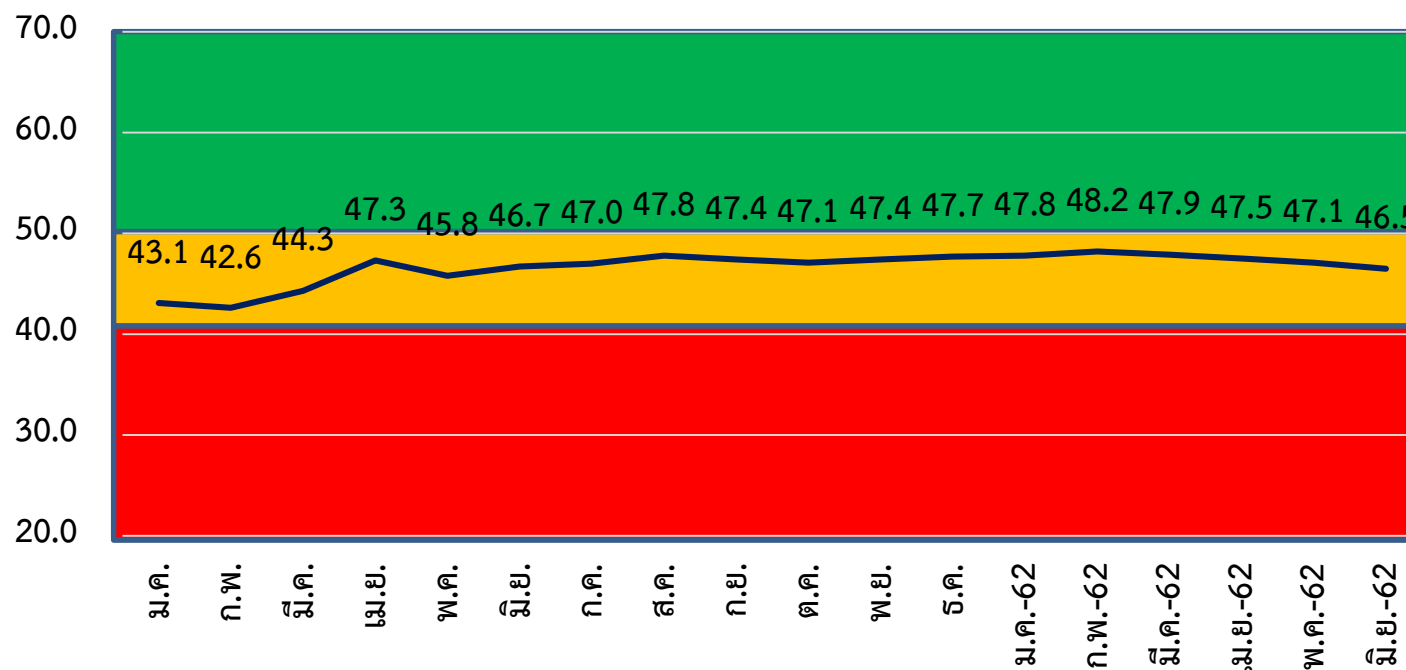
## ปัจจัยลบที่สำคัญ ภาคตะวันออกเฉียงเหนือ

1. การค้าชายแดนไม่ได้รับการกระตุ้นเท่าที่ควร
2. ปัญหาหนี้ในระบบ
3. ปัญหาด้านคุณภาพชีวิต และระบบการศึกษา
4. ภัยแล้ง ทำให้การเริ่มเพาะปลูกมีปัญหา

## สิ่งที่ต้องการให้เร่งแก้ไข

1. การกระจายรายได้โดยการจัดสรรงบประมาณให้กับจังหวัดมากขึ้น
2. ส่งเสริมการท่องเที่ยวชุมชนอย่างครบวงจรเพื่อกระจายรายได้ ไปสู่ชุมชน
3. ยกระดับผู้ประกอบการขนาดเล็กเพื่อให้มีศักยภาพและโอกาสทางธุรกิจ

	เศรษฐกิจของจังหวัด	การบริโภค	การลงทุน	ท่องเที่ยว	เกษตรกรรม	อุตสาหกรรม	การค้า	การค้าชายแดน	ภาคบริการ	การจ้างงาน
พ.ค.	46.8	46.3	45.9	48.2	46.8	47.2	47.5	48.3	47.9	45.8
มิ.ย.	46.3	45.8	45.5	47.3	46.7	46.6	47.0	47.7	47.2	45.3
mom	-0.5	-0.5	-0.4	-0.9	-0.1	-0.6	-0.5	-0.5	-0.7	-0.5



	June-61	July -61	Aug-61	Sep-61	Oct-61	Nov-61	Dec-61	Jan-62	Feb-62	Mar-62	Apr-62	May-62	June-62
ปัจจุบัน	45.3	45.2	46.3	45.9	45.5	46.1	46.1	45.8	46.2	46.1	45.7	45.2	44.5
อนาคต	48.1	48.7	49.4	48.8	48.7	48.7	49.4	49.8	50.1	49.7	49.3	48.9	48.6

# ภาคเหนือ

## ปัจจัยบวกที่สำคัญของ ภาคเหนือ

1. ภาคอุตสาหกรรมขยายตัวจากการลงทุนในกิจการอุตสาหกรรมเพิ่มขึ้นจากโครงการต่างๆ ของรัฐบาล
2. ประชาชนมีกำลังซื้อเพิ่มขึ้น จากมาตรการกระตุ้นการใช้จ่ายของประชาชน

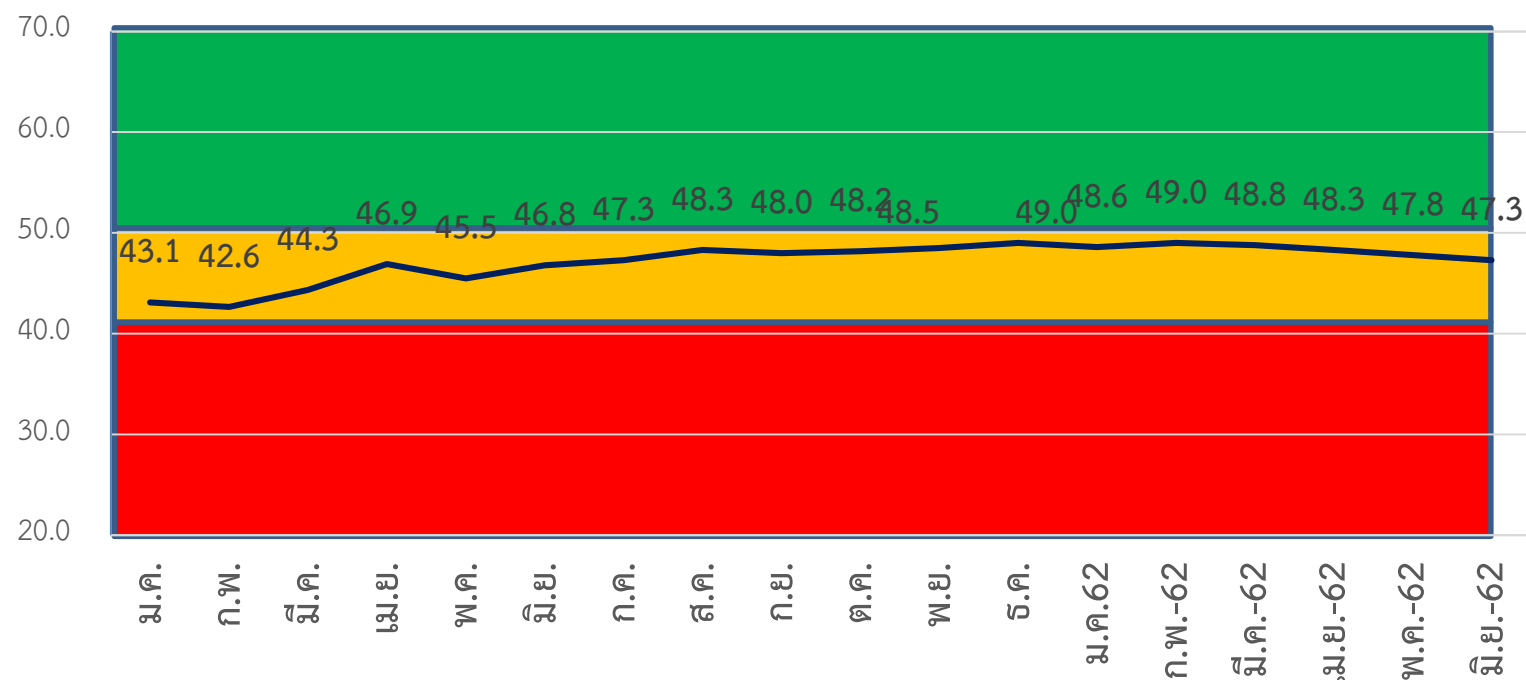
## ปัจจัยลบที่สำคัญของ ภาคเหนือ

1. การค้าชายแดนไทยกับประเทศเพื่อนบ้านมีการเติบโตแบบชะลอตัว
2. ปัญหาภาระหนี้สินของเกษตรกร
3. ปัญหากำลังซื้อของประชาชนลดลง จากรายได้ทางภาคเกษตรไม่เป็นไปตามที่คาด
4. การเปลี่ยนแปลงของสภาพอากาศ

## สิ่งที่ต้องการให้เร่งแก้ไข

1. แก้ไขปัญหาเรื่องราคาสินค้าพืชผลทางเกษตรกรทำให้ชาวรากหญ้ามีเงินในกระเป๋ามากขึ้น
2. ผลักดันเกี่ยวกับการก่อสร้างโครงสร้างพื้นฐานต่าง ๆ นั้น ในภาคเหนือ

	เศรษฐกิจของจังหวัด	การบริโภค	การลงทุน	ท่องเที่ยว	เกษตรกรรม	อุตสาหกรรม	การค้า	การค้าชายแดน	ภาคบริการ	การจ้างงาน
พ.ค.	47.6	48.0	45.3	51.0	44.3	49.0	47.8	48.9	49.6	46.0
มิ.ย.	47.2	47.5	44.8	50.5	44.4	48.4	47.4	48.5	49.2	45.7
mom	-0.5	-0.5	-0.5	-0.5	0.1	-0.6	-0.4	-0.5	-0.4	-0.3



	June-61	July -61	Aug-61	Sep-61	Oct-61	Nov-61	Dec-61	Jan-62	Feb-62	Mar-62	Apr-62	May-62	June-62
ปัจจุบัน	45.3	45.4	46.6	46.2	46.4	46.7	47.4	47.0	47.5	47.3	46.6	46.1	45.5
อนาคต	48.3	49.2	50.0	49.8	50.0	50.4	50.7	50.1	50.5	50.4	49.9	49.5	49.2

# ภาคใต้

## ปัจจัยบวกที่สำคัญ ภาคใต้

1. ภาคการลงทุนขยายตัวตามนักลงทุนที่มีความเชื่อมั่นเพิ่มขึ้น เศรษฐกิจในภาพรวมของประเทศไทยแนวโน้มดีขึ้น
2. ภาคเกษตรปรับตัวดีขึ้นเนื่องจากนโยบายรัฐที่ช่วยเหลือสนับสนุนยางพาราอย่างต่อเนื่อง รวมถึงการเพิ่มมูลค่าผลผลิตยางพารา

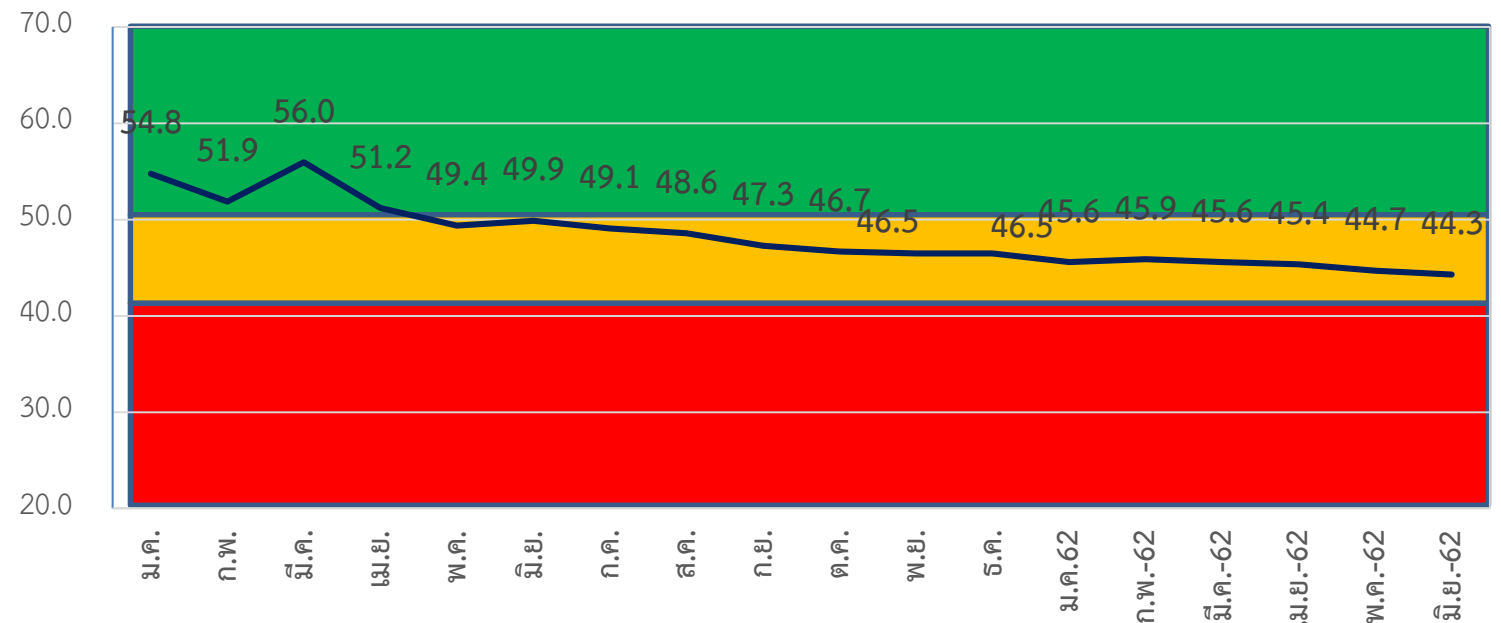
## ปัจจัยลบที่สำคัญ ภาคใต้

1. การท่องเที่ยวยังชะลอตัว รวมถึงกำลังซื้อของผู้บริโภค
2. การกระจายรายได้ในชุมชนไม่ทั่วถึง
3. การค้าชายแดนไทยกับประเทศเพื่อนบ้านมีการเติบโตแบบชะลอตัว

## สิ่งที่ต้องการให้เร่งแก้ไข

1. ผลักดันโครงการในส่วนของโครงสร้างพื้นฐานให้ดำเนินการอย่างต่อเนื่อง
2. แก้ไขกฎหมายที่จะเป็นประโยชน์กับการค้าชายแดน

	เศรษฐกิจของจังหวัด	การบริโภค	การลงทุน	ท่องเที่ยว	เกษตรกรรม	อุตสาหกรรม	การค้า	การค้าชายแดน	ภาคบริการ	การจ้างงาน
พ.ค.	44.8	45.5	45.4	49.9	30.9	46.4	43.5	47.6	48.3	45.3
มิ.ย.	44.7	45.3	44.9	48.8	31.0	45.8	43.2	47.0	47.7	45.1
mom	-0.1	-0.2	-0.5	-1.1	0.1	-0.6	-0.3	-0.6	-0.6	-0.2



	June-61	July -61	Aug-61	Sep-61	Oct-61	Nov-61	Dec-61	Jan-62	Feb-62	Mar-62	Apr-62	May-62	June-62
ปัจจุบัน	47.3	46.7	45.8	44.6	44.1	43.7	44.0	43.7	44.1	43.8	43.5	42.9	42.4
อนาคต	52.5	51.8	51.3	50.0	49.3	49.2	48.9	47.5	47.7	47.4	47.2	46.4	46.3



ข้อเสนอแนะต่อภาครัฐ  
และแนวทางการดำเนินการของภาคเอกชน

## แนวทางการดำเนินการในการแก้ไขปัญหา

- ส่งเสริมนโยบายการกระตุ้นเศรษฐกิจที่ฐานราก และลดภาระค่าใช้จ่ายของประชาชน
- ผลักดันโครงการเกี่ยวกับการก่อสร้างโครงสร้างพื้นฐานต่างๆ เพื่อเพิ่มขีดความสามารถในการแข่งขัน
- ส่งเสริมการขับเคลื่อนยุทธศาสตร์เศรษฐกิจในด้านการค้าและการลงทุนให้เป็นศูนย์กลางด้านโลจิสติกส์ การขนส่ง และการค้าชายแดน
- พัฒนาบุคลากรให้มีคุณภาพ และสอดคล้องกับความต้องการของธุรกิจในอนาคต
- ดูแลและกำกับอัตราแลกเปลี่ยนของประเทศไทยไม่ให้แข็งค่ามากกว่าในภูมิภาค