

## ผลการสำรวจภาวะการณ์ทางสังคมของผู้บริโภคประจำเดือนสิงหาคม 2562

ศูนย์พยากรณ์เศรษฐกิจและธุรกิจ มหาวิทยาลัยหอการค้าไทย ได้ดำเนินการสำรวจความคิดเห็นทางสังคมของผู้บริโภคร่วมกับการสำรวจความเชื่อมั่นของผู้บริโภคตั้งแต่เดือนพฤษภาคม 2549 เนื่องจากการจัดทำดัชนีความเชื่อมั่นของผู้บริโภคนั้นมีวัตถุประสงค์ที่สำคัญในการวัดการเปลี่ยนแปลงของการบริโภคของภาคเอกชนและการเปลี่ยนแปลงของผลผลิตมวลภายในประเทศ (Gross Domestic Product: GDP) เป็นสำคัญ การจัดทำดัชนีความเชื่อมั่นทางสังคมที่จัดทำขึ้นใหม่ในครั้งนี้มีวัตถุประสงค์เพื่อพัฒนาดัชนีที่ใช้ชี้วัดการวัดการเปลี่ยนแปลงของสภาพแวดล้อมทางสังคมและการเปลี่ยนแปลงของความสุขโดยรวมของคนในประเทศ (Gross Domestic Happiness: GDH) สำหรับผลการสำรวจในเดือนสิงหาคม 2562 มีดังต่อไปนี้

### ตาราง ผลสำรวจความคิดเห็นทางสังคมของผู้บริโภคในเดือนกรกฎาคมและสิงหาคม 2562

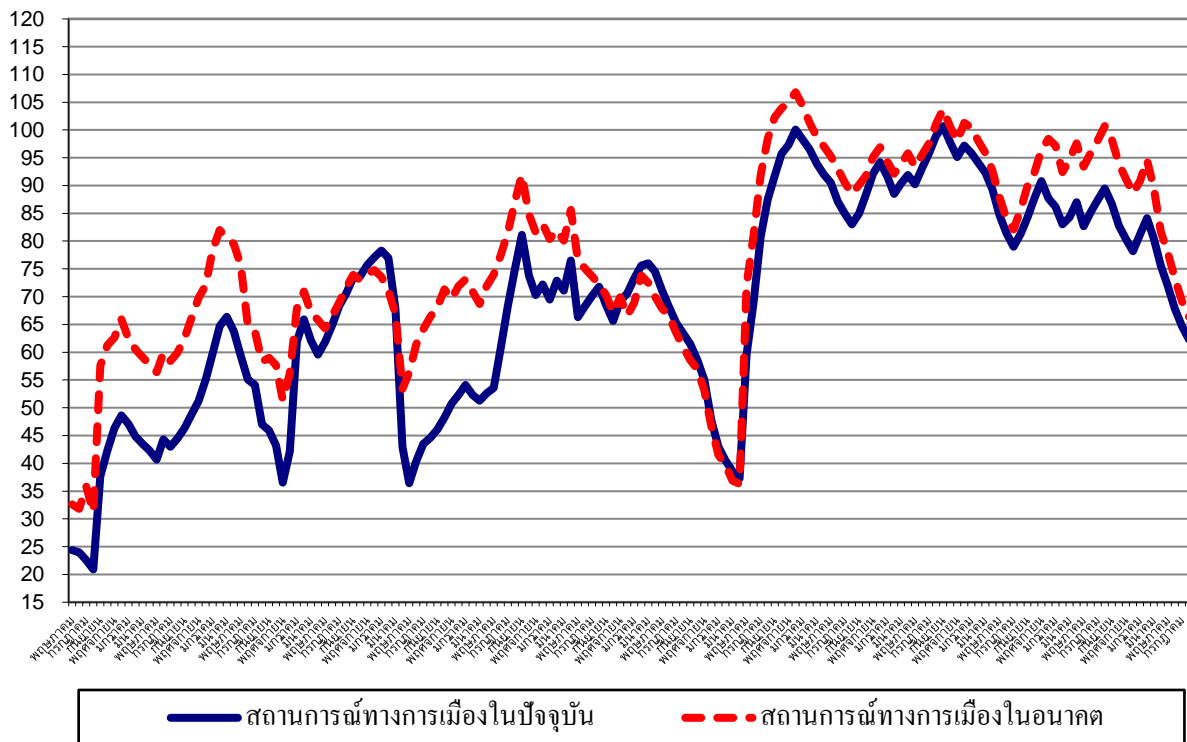
ความคิดเห็นเกี่ยวกับ	การสำรวจในเดือนสิงหาคม 2562							
	ปัจจุบัน (%)				3 เดือนข้างหน้า (%)			
	ดีหรือ มาก/ เหมาะสม	ปานกลาง / พอสมควร	แย่หรือ น้อย/ไม่ เหมาะสม	ดัชนี	ดีหรือ มาก/ เหมาะสม	ปานกลาง / พอสมควร	แย่หรือ น้อย/ไม่ เหมาะสม	ดัชนี
1. ความสุขในการดำเนินชีวิต	9.7	48.4	41.9	<b>67.8</b>	17.9	39.4	42.7	<b>75.2</b>
2. ภาวะค่าครองชีพ	7.9	32.2	59.9	<b>48.0</b>	7.6	39.6	52.8	<b>54.8</b>
3. ปัญหาหาเสพติด	7.7	36.8	55.5	<b>52.2</b>	8.8	36.8	54.4	<b>54.4</b>
4. สถานการณ์ทางการเมือง	8.3	45.7	46.0	<b>62.3</b>	9.8	46.8	43.4	<b>66.4</b>

ความคิดเห็นเกี่ยวกับ	การสำรวจในเดือนกรกฎาคม 2562							
	ปัจจุบัน (%)				3 เดือนข้างหน้า (%)			
	ดีหรือ มาก/ เหมาะสม	ปานกลาง / พอสมควร	แย่หรือ น้อย/ไม่ เหมาะสม	ดัชนี	ดีหรือ มาก/ เหมาะสม	ปานกลาง / พอสมควร	แย่หรือ น้อย/ไม่ เหมาะสม	ดัชนี
1. ความสุขในการดำเนินชีวิต	10.2	49.5	40.3	<b>69.9</b>	18.8	40.7	40.5	<b>78.3</b>
2. ภาวะค่าครองชีพ	8.6	33.5	57.9	<b>50.7</b>	8.6	40.6	50.8	<b>57.8</b>
3. ปัญหาหาเสพติด	8.3	37.4	54.3	<b>54.0</b>	9.5	37.6	52.9	<b>56.6</b>
4. สถานการณ์ทางการเมือง	8.8	47.1	44.1	<b>64.7</b>	10.4	48.4	41.2	<b>69.2</b>

### 1. ดัชนีวัดความสุขในการดำรงชีวิต

ในเดือนสิงหาคม 2562 ดัชนีวัดความสุขในการดำรงชีวิตในปัจจุบันปรับตัวลดลงต่อเนื่องเป็นเดือนที่ 6 โดยดัชนีปรับตัวลดลงมาอยู่ที่ระดับ 67.8 ทั้งนี้กลุ่มตัวอย่างเห็นว่าในปัจจุบันเป็นช่วงเวลาที่มีความสุขในการดำรงชีวิตในระดับมาก ปานกลาง และน้อยประมาณ 9.7% 48.4% และ 41.9% ตามลำดับ โดยดัชนีวัดความสุขในการดำรงชีวิตในเดือนสิงหาคม 2562 ปรับตัวลดลงเมื่อเทียบกับเดือนกรกฎาคม ซึ่งอยู่ที่ระดับ 69.9 ที่กลุ่มตัวอย่างเห็นว่าในปัจจุบันเป็นช่วงเวลาที่มีความสุขในการดำรงชีวิตในระดับมาก ปานกลาง และน้อย 10.2% 49.5% และ 40.3% ตามลำดับ

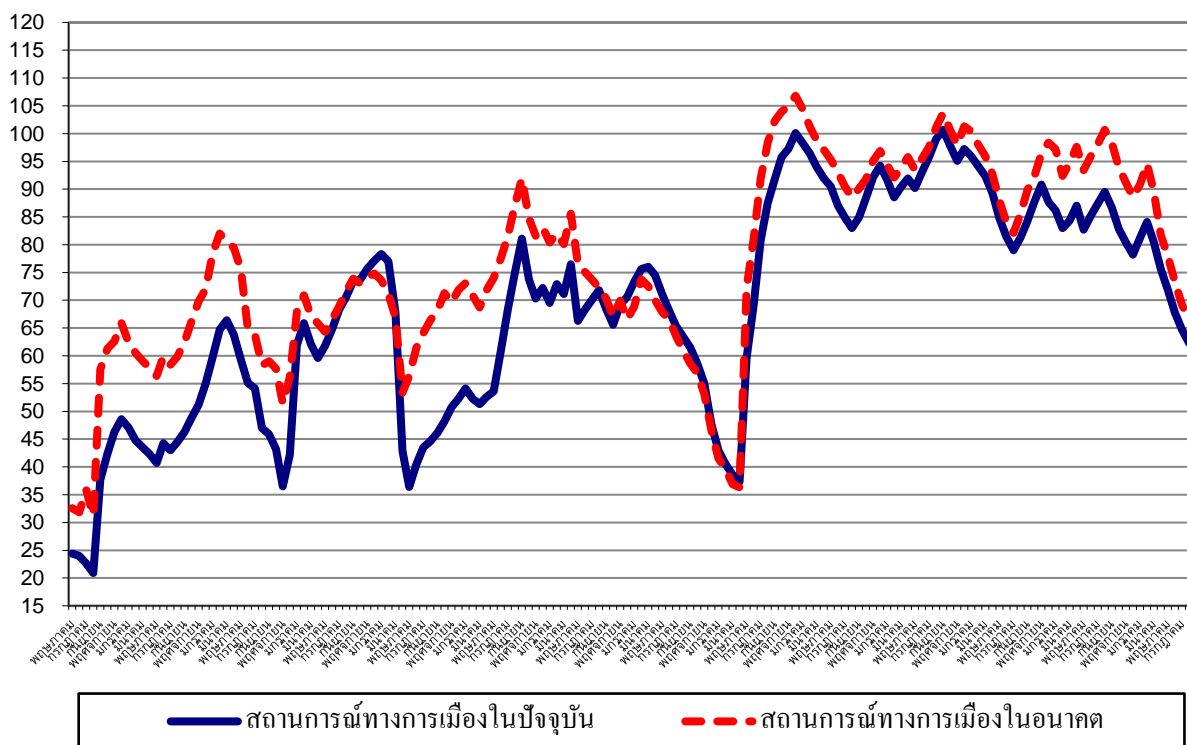
สำหรับการคาดการณ์ในความสุขในการดำรงชีวิตในช่วง 3 เดือนข้างหน้านั้น ดัชนีวัดความสุขในการดำรงชีวิตในอนาคตปรับตัวลดลงต่อเนื่องเป็นเดือนที่ 6 จากเดือนก่อนซึ่งอยู่ที่ระดับ 78.3 มาอยู่ที่ระดับ 75.2 โดยกลุ่มตัวอย่างเห็นว่าในอนาคตเป็นช่วงเวลาที่มีความสุขในการดำรงชีวิตจะอยู่ในระดับมาก ปานกลาง และน้อยประมาณ 17.9% 39.4% และ 42.7% ตามลำดับ ทั้งนี้ดัชนีวัดความสุขในการดำรงชีวิตในอนาคตยังคงอยู่ใกล้ระดับ 100 แสดงว่าผู้บริโภคยังมีความสุขใกล้เคียงระดับปกติ



## 2. ดัชนีภาวะค่าครองชีพ

ในเดือนสิงหาคม 2562 ดัชนีภาวะค่าครองชีพในปัจจุบันปรับตัวลดลงต่อเนื่องเป็นเดือนที่ 6 และอยู่ในระดับต่ำสุดในรอบ 63 เดือนนับตั้งแต่เดือนมิถุนายน 2557 เป็นต้นมา โดยดัชนีปรับตัวลดลงมาอยู่ที่ระดับ 48.0 ทั้งนี้ ประชาชนยังรู้สึกไม่สบายกับภาวะค่าครองชีพที่สูงกว่าระดับปกติ (ระดับปกติจะมีค่าดัชนีที่ระดับ 100) และการเพิ่มขึ้นของรายได้ยังไม่เหมาะสมกับค่าครองชีพในปัจจุบันเท่าที่ควร ทั้งนี้กลุ่มตัวอย่างเห็นว่าในปัจจุบันเป็นช่วงเวลาที่มีภาวะค่าครองชีพอยู่ในระดับดี (เหมาะสม) ปานกลาง และแย่ (ไม่เหมาะสม) ประมาณ 7.9% 32.2% และ 50.8% ตามลำดับ เมื่อเทียบกับเดือนกรกฎาคม ที่ดัชนีภาวะค่าครองชีพในปัจจุบันอยู่ที่ในระดับ 50.7 เทียบกับเดือนที่ผ่านมาที่ดัชนีภาวะค่าครองชีพอยู่ในระดับดี (เหมาะสม) ปานกลาง และแย่ (ไม่เหมาะสม) ประมาณ 8.6% 33.5% และ 57.9% ตามลำดับ

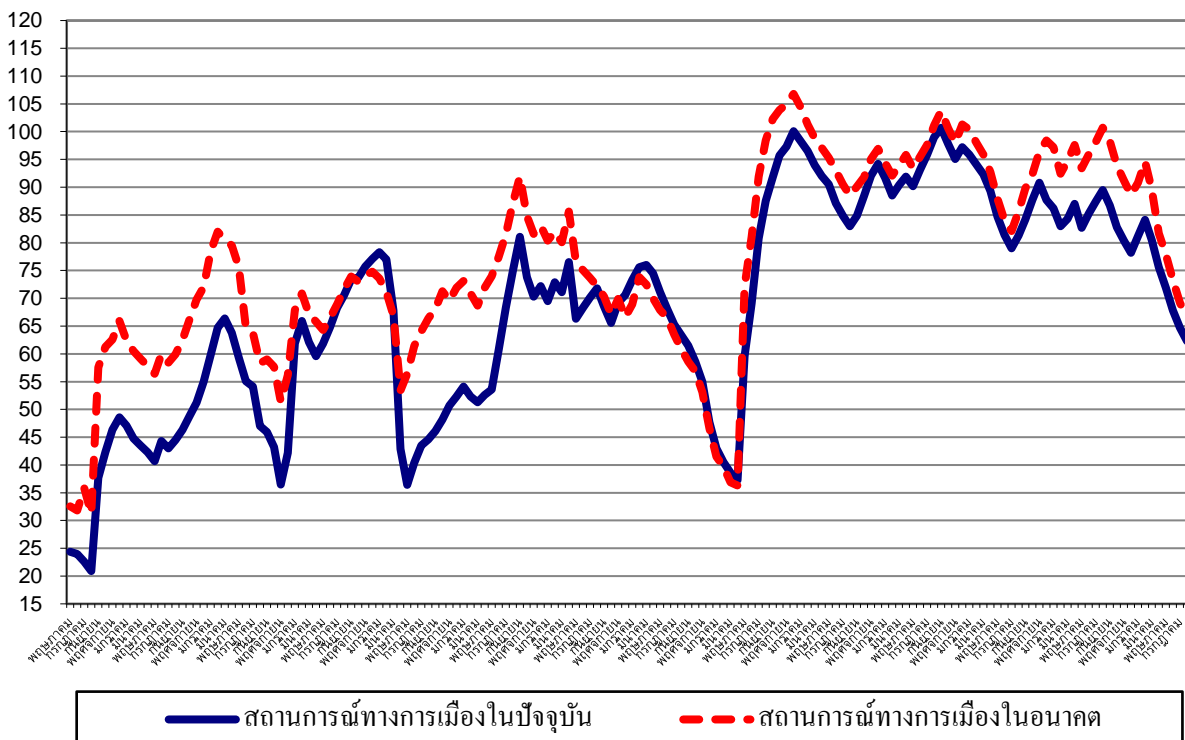
สำหรับดัชนีภาวะค่าครองชีพในช่วง 3 เดือนข้างหน้า นั้น กลุ่มตัวอย่างเห็นว่าในอนาคตภาวะค่าครองชีพอยู่ในระดับดี (เหมาะสม) ปานกลาง และแย่ (ไม่เหมาะสม) ประมาณ 7.6% 39.6% และ 54.8% ตามลำดับ ส่งผลให้ดัชนีภาวะค่าครองชีพในอนาคตปรับตัวลดลงต่อเนื่องเป็นเดือนที่ 6 และอยู่ในระดับต่ำสุดในรอบ 155 เดือนนับตั้งแต่เดือนกันยายน 2549 เป็นต้นมา โดยดัชนีปรับตัวลดลงมาอยู่ที่ระดับ 54.8 ปรับตัวลดลงเมื่อเทียบกับเดือนที่ผ่านมาที่ดัชนีมีค่าอยู่ที่ระดับ 57.8 อย่างไรก็ตาม การที่ดัชนีภาวะค่าครองชีพในอนาคตยังมีค่าต่ำกว่าระดับปกติ (ที่ระดับ 100) แสดงว่า ผู้บริโภคยังรู้สึกว่า ค่าครองชีพที่ยังอยู่ในระดับสูงในอนาคตและอาจบั่นทอนอำนาจซื้อในอนาคต



### 3. ดัชนีความคิดเห็นเกี่ยวกับปัญหาหาเสฟติด

ในเดือนสิงหาคม 2562 ดัชนีความคิดเห็นเกี่ยวกับปัญหาหาเสฟติดในปัจจุบันปรับตัวลดลงต่อเนื่องเป็นเดือนที่ 6 โดยดัชนีปรับตัวลดลงมาอยู่ที่ระดับ 52.2 ทั้งนี้ ประชาชนคิดว่าปัญหาหาเสฟติดยังอยู่ในระดับที่ต่ำกว่าระดับปกติ (ระดับปกติจะมีค่าดัชนีที่ระดับ 100) โดยกลุ่มตัวอย่างเห็นว่าในปัจจุบันเป็นช่วงเวลาที่ปัญหาหาเสฟติดอยู่ในระดับดี (มีปัญหาน้อย) ปานกลาง และแย่ (มีปัญหามาก) ประมาณ 7.7% 36.8% และ 55.5% ตามลำดับ ดัชนีในเดือนนี้ปรับตัวลดลงเมื่อเทียบกับเดือนที่ผ่านมาที่อยู่ในระดับ 54.0 ที่กลุ่มตัวอย่างเห็นว่า ในเดือนกรกฎาคม เป็นช่วงเวลาที่ปัญหาหาเสฟติดอยู่ในระดับดี (มีปัญหาน้อย) ปานกลาง และแย่ (มีปัญหามาก) ประมาณ 8.3% 37.4% และ 54.3% ตามลำดับ

สำหรับดัชนีความคิดเห็นเกี่ยวกับปัญหาหาเสฟติดในช่วง 3 เดือนข้างหน้านั้น กลุ่มตัวอย่างเห็นว่าในอนาคตปัญหาหาเสฟติดอยู่ในระดับดี (มีปัญหาน้อย) ปานกลาง และแย่ (มีปัญหามาก) ประมาณ 8.8% 36.8% และ 52.8% ตามลำดับ ส่งผลให้ดัชนีความคิดเห็นเกี่ยวกับปัญหาหาเสฟติดในอนาคตปรับตัวลดลงต่อเนื่องเป็นเดือนที่ 6 มาอยู่ที่ระดับ 54.4 ปรับตัวลดลงเมื่อเทียบกับค่าดัชนีเดือนก่อนที่อยู่ระดับ 56.6 การที่ดัชนียังมีค่าต่ำกว่าระดับ 100 แสดงว่าประชาชนมีความเห็นว่าปัญหาหาเสฟติดเป็นปัญหาที่สำคัญสำหรับสังคมไทยที่ต้องเร่งแก้ไข



#### 4. ดัชนีความคิดเห็นเกี่ยวกับสถานการณ์ทางการเมือง

ในเดือนสิงหาคม 2562 ดัชนีความคิดเห็นเกี่ยวกับสถานการณ์ทางการเมืองในปัจจุบันปรับตัวลดลงต่อเนื่องเป็นเดือนที่ 6 และอยู่ในระดับต่ำสุดในรอบ 64 เดือนนับตั้งแต่เดือนพฤษภาคม 2557 เป็นต้นมา โดยดัชนีปรับตัวลดลงมาอยู่ที่ในระดับ 62.3 เทียบกับระดับที่ 64.7 ในเดือนกรกฎาคม โดยกลุ่มตัวอย่างเห็นว่าในปัจจุบันเป็นช่วงเวลาที่สถานการณ์ทางการเมืองอยู่ในระดับดี (มีเสถียรภาพ) ปานกลาง และแย่ (ขาดเสถียรภาพ) ประมาณ 8.3% 45.7% และ 46.0% ตามลำดับ ขณะที่เดือนกรกฎาคม กลุ่มตัวอย่างเห็นว่าสถานการณ์ทางการเมืองอยู่ในระดับดี (มีเสถียรภาพ) ปานกลาง และแย่ (ขาดเสถียรภาพ) ประมาณ 8.8% 47.1% และ 44.1% ตามลำดับ

สำหรับการคาดหวังในสถานการณ์ทางการเมืองในช่วง 3 เดือนข้างหน้านั้น กลุ่มตัวอย่างเห็นว่าสถานการณ์ทางการเมืองในอนาคตยังมีเสถียรภาพดี โดยเห็นว่าในอนาคตสถานการณ์ทางการเมืองอยู่ในระดับดี (มีปัญหาน้อย) ปานกลาง และแย่ (มีปัญหามาก) ประมาณ 9.8% 46.8% และ 43.4% ตามลำดับ ทั้งนี้ ดัชนีความคิดเห็นเกี่ยวกับสถานการณ์ทางการเมืองในอนาคตปรับตัวลดลงต่อเนื่องเป็นเดือนที่ 6 และอยู่ในระดับต่ำสุดในรอบ 64 เดือนนับตั้งแต่เดือนพฤษภาคม 2557 เป็นต้นมา มาอยู่ที่ระดับ 66.4 เทียบกับดัชนีในเดือนกรกฎาคมที่อยู่ระดับ 69.2 อย่างไรก็ตาม การที่ดัชนีความคิดเห็นเกี่ยวกับสถานการณ์ทางการเมืองในอนาคตปรับตัวใกล้เคียงระดับ 100 แสดงว่าในมุมมองของผู้บริโภคเห็นว่าสถานการณ์การเมืองของประเทศไทยยังมีเสถียรภาพดีในอนาคต

