

## ผลการสำรวจภาวะการเห็นทางสังคมของผู้บริโภคประจำเดือนพฤศจิกายน 2562

ศูนย์พยากรณ์เศรษฐกิจและธุรกิจ มหาวิทยาลัยหอการค้าไทย ได้ดำเนินการสำรวจความคิดเห็นทางสังคมของผู้บริโภคร่วมกับการสำรวจความเชื่อมั่นของผู้บริโภคตั้งแต่เดือนพฤษภาคม 2549 เนื่องจากการจัดทำดัชนีความเชื่อมั่นของผู้บริโภคนั้นมีวัตถุประสงค์ที่สำคัญในการวัดการเปลี่ยนแปลงของการบริโภคของภาคเอกชนและการเปลี่ยนแปลงของผลผลิตมวลภายในประเทศ (Gross Domestic Product: GDP) เป็นสำคัญ การจัดทำดัชนีความเชื่อมั่นทางสังคมที่จัดทำขึ้นใหม่ในครั้งนี้มีวัตถุประสงค์เพื่อพัฒนาดัชนีที่ใช้วัดการวัดการเปลี่ยนแปลงของสภาพแวดล้อมทางสังคมและการเปลี่ยนแปลงของความสุขโดยรวมของคนในประเทศ (Gross Domestic Happiness: GDH) สำหรับผลการสำรวจในเดือนพฤศจิกายน 2562 มีดังต่อไปนี้

### ตาราง ผลสำรวจความคิดเห็นทางสังคมของผู้บริโภคในเดือนตุลาคมและพฤศจิกายน 2562

ความคิดเห็นเกี่ยวกับ	การสำรวจในเดือนพฤศจิกายน 2562							
	ปัจจุบัน (%)				3 เดือนข้างหน้า (%)			
	ดีหรือ มาก/ เหมาะสม	ปานกลาง / พอสมควร	แย่หรือ น้อย/ไม่ เหมาะสม	ดัชนี	ดีหรือ มาก/ เหมาะสม	ปานกลาง / พอสมควร	แย่หรือ น้อย/ไม่ เหมาะสม	ดัชนี
1. ความสุขในการดำเนินชีวิต	7.9	42.9	49.2	<b>58.7</b>	14.6	36.7	48.7	<b>65.9</b>
2. ภาวะค่าครองชีพ	5.7	27.4	66.9	<b>38.8</b>	5.6	34.6	59.8	<b>45.8</b>
3. ปัญหาหาเสพติด	4.8	33.1	62.1	<b>42.7</b>	7.1	32.4	60.5	<b>46.6</b>
4. สถานการณ์ทางการเมือง	6.1	39.1	54.8	<b>51.3</b>	7.3	41.5	51.2	<b>56.1</b>

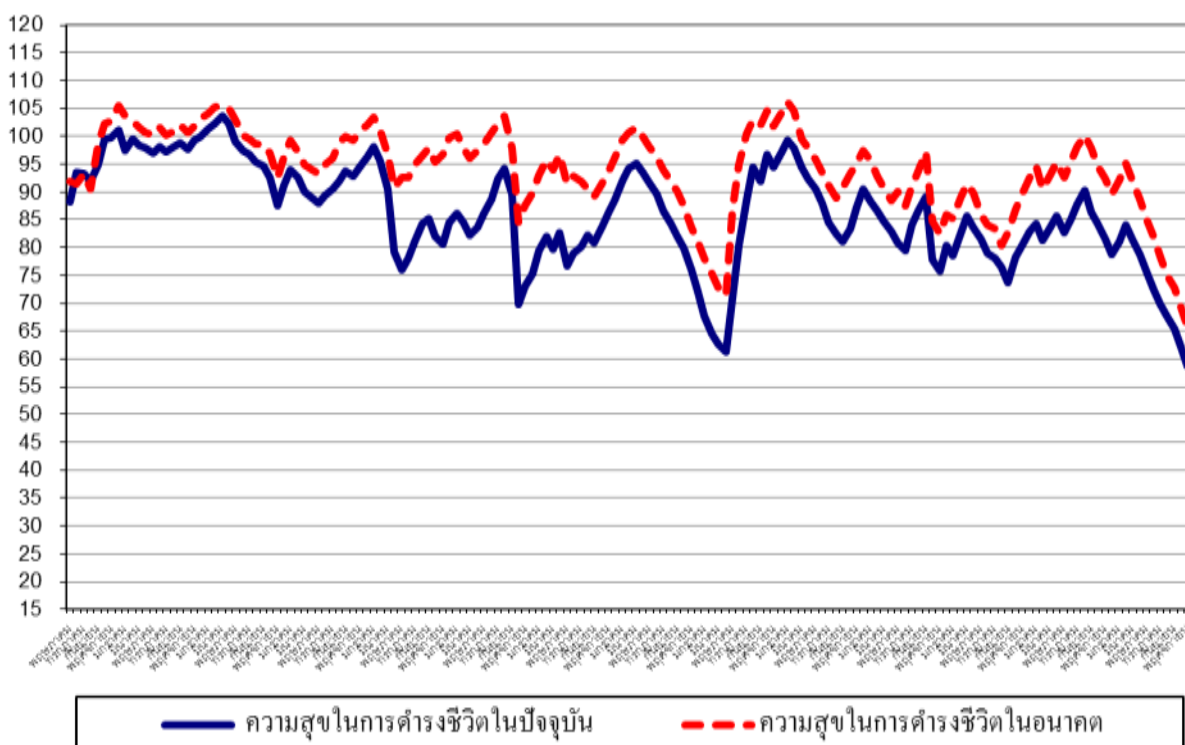
  

ความคิดเห็นเกี่ยวกับ	การสำรวจในเดือนตุลาคม 2562							
	ปัจจุบัน (%)				3 เดือนข้างหน้า (%)			
	ดีหรือ มาก/ เหมาะสม	ปานกลาง / พอสมควร	แย่หรือ น้อย/ไม่ เหมาะสม	ดัชนี	ดีหรือ มาก/ เหมาะสม	ปานกลาง / พอสมควร	แย่หรือ น้อย/ไม่ เหมาะสม	ดัชนี
1. ความสุขในการดำเนินชีวิต	8.5	45.2	46.3	<b>62.2</b>	15.8	37.8	46.4	<b>69.4</b>
2. ภาวะค่าครองชีพ	6.5	28.9	64.6	<b>41.9</b>	6.1	36.9	57.0	<b>49.1</b>
3. ปัญหาหาเสพติด	5.6	34.8	59.6	<b>46.0</b>	7.7	33.8	58.5	<b>49.2</b>
4. สถานการณ์ทางการเมือง	6.8	41.4	51.8	<b>55.0</b>	8.2	43.6	48.2	<b>60.0</b>

## 1. ดัชนีวัดความสุขในการดำรงชีวิต

ในเดือนพฤศจิกายน 2562 ดัชนีวัดความสุขในการดำรงชีวิตในปัจจุบันปรับตัวลดลงต่อเนื่องเป็นเดือนที่ 9 โดยดัชนีปรับตัวลดลงมาอยู่ที่ระดับ 58.7 ทั้งนี้กลุ่มตัวอย่างเห็นว่าในปัจจุบันเป็นช่วงเวลาที่มีความสุขในการดำรงชีวิตในระดับมาก ปานกลาง และน้อยประมาณ 7.9% 42.9% และ 49.2% ตามลำดับ โดยดัชนีวัดความสุขในการดำรงชีวิตในเดือนพฤศจิกายน 2562 ปรับตัวลดลงเมื่อเทียบกับเดือนตุลาคม ซึ่งอยู่ที่ระดับ 62.2 ที่กลุ่มตัวอย่างเห็นว่าในปัจจุบันเป็นช่วงเวลาที่มีความสุขในการดำรงชีวิตในระดับมาก ปานกลาง และน้อย 8.5% 45.2% และ 46.3% ตามลำดับ

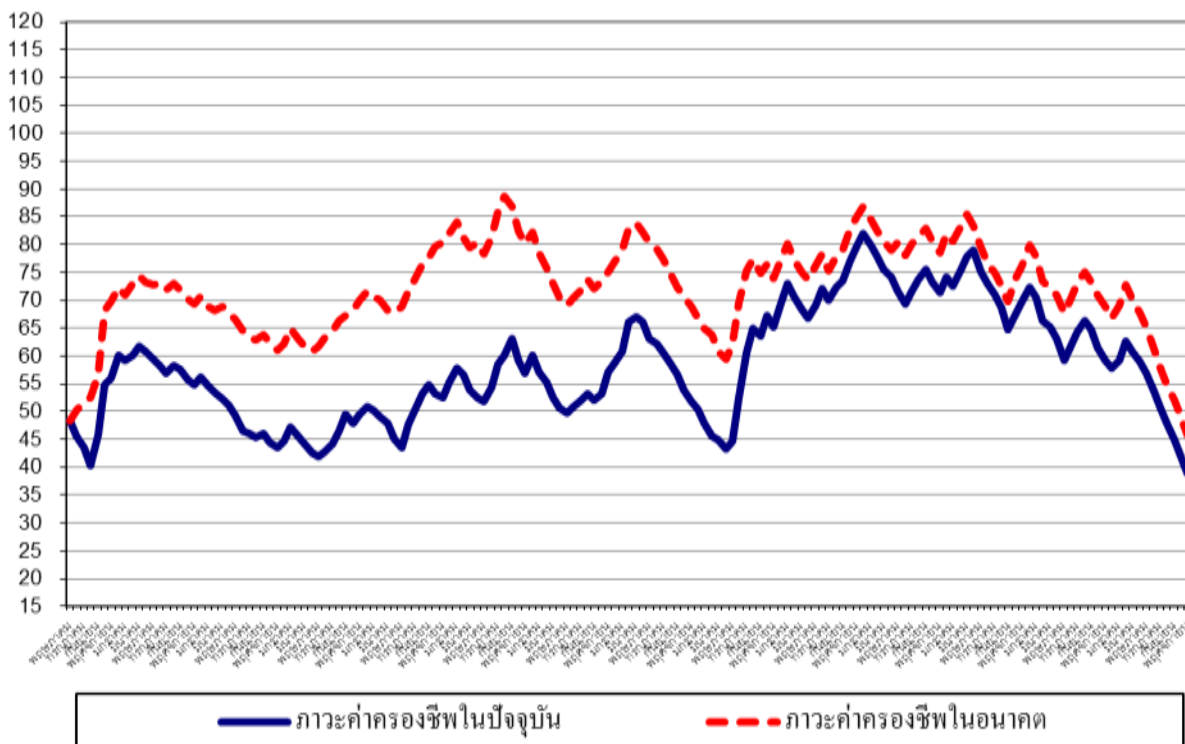
สำหรับการคาดการณ์ในความสุขในการดำรงชีวิตในช่วง 3 เดือนข้างหน้านั้น ดัชนีวัดความสุขในการดำรงชีวิตในอนาคตปรับตัวลดลงต่อเนื่องเป็นเดือนที่ 9 จากเดือนก่อนซึ่งอยู่ที่ระดับ 69.4 มาอยู่ที่ระดับ 65.9 โดยกลุ่มตัวอย่างเห็นว่าในอนาคตเป็นช่วงเวลาที่มีความสุขในการดำรงชีวิตจะอยู่ในระดับมาก ปานกลาง และน้อยประมาณ 14.6% 36.7% และ 48.7% ตามลำดับ ทั้งนี้ดัชนีวัดความสุขในการดำรงชีวิตในอนาคตอยู่ในระดับต่ำกว่า 100 มากพอสมควรแสดงว่าผู้บริโภคมีความสุขต่ำกว่าระดับปกติ ซึ่งน่าจะเกิดจากการที่เศรษฐกิจไทยยังขยายตัวในระดับต่ำทำให้รายได้ของกลุ่มตัวอย่างเพิ่มขึ้นไม่มากประกอบกับค่าครองชีพทรงตัวอยู่ในระดับสูง



## 2. ดัชนีภาวะค่าครองชีพ

ในเดือนพฤศจิกายน 2562 ดัชนีภาวะค่าครองชีพในปัจจุบันปรับตัวลดลงต่อเนื่องเป็นเดือนที่ 9 และอยู่ในระดับต่ำสุดในรอบ 125 เดือนนับตั้งแต่เดือนมิถุนายน 2552 เป็นต้นมา โดยดัชนีปรับตัวลดลงมาอยู่ที่ระดับ 38.8 ทั้งนี้ ประชาชนยังรู้สึกว่ประสบกับภาวะค่าครองชีพที่สูงกว่าระดับปกติ (ระดับปกติจะมีค่าดัชนีที่ระดับ 100) และการเพิ่มขึ้นของรายได้ยังไม่เหมาะสมกับค่าครองชีพในปัจจุบันเท่าที่ควร ทั้งนี้กลุ่มตัวอย่างเห็นว่าในปัจจุบันเป็นช่วงเวลาที่ภาวะค่าครองชีพอยู่ในระดับดี (เหมาะสม) ปานกลาง และแย่ (ไม่เหมาะสม) ประมาณ 5.7% 27.4% และ 66.9% ตามลำดับ เมื่อเทียบกับเดือนตุลาคม ที่ดัชนีภาวะค่าครองชีพในปัจจุบันอยู่ที่ในระดับ 41.9 เทียบกับเดือนที่ผ่านมาที่ดัชนีภาวะค่าครองชีพอยู่ในระดับดี (เหมาะสม) ปานกลาง และแย่ (ไม่เหมาะสม) ประมาณ 6.5% 28.9% และ 64.6% ตามลำดับ

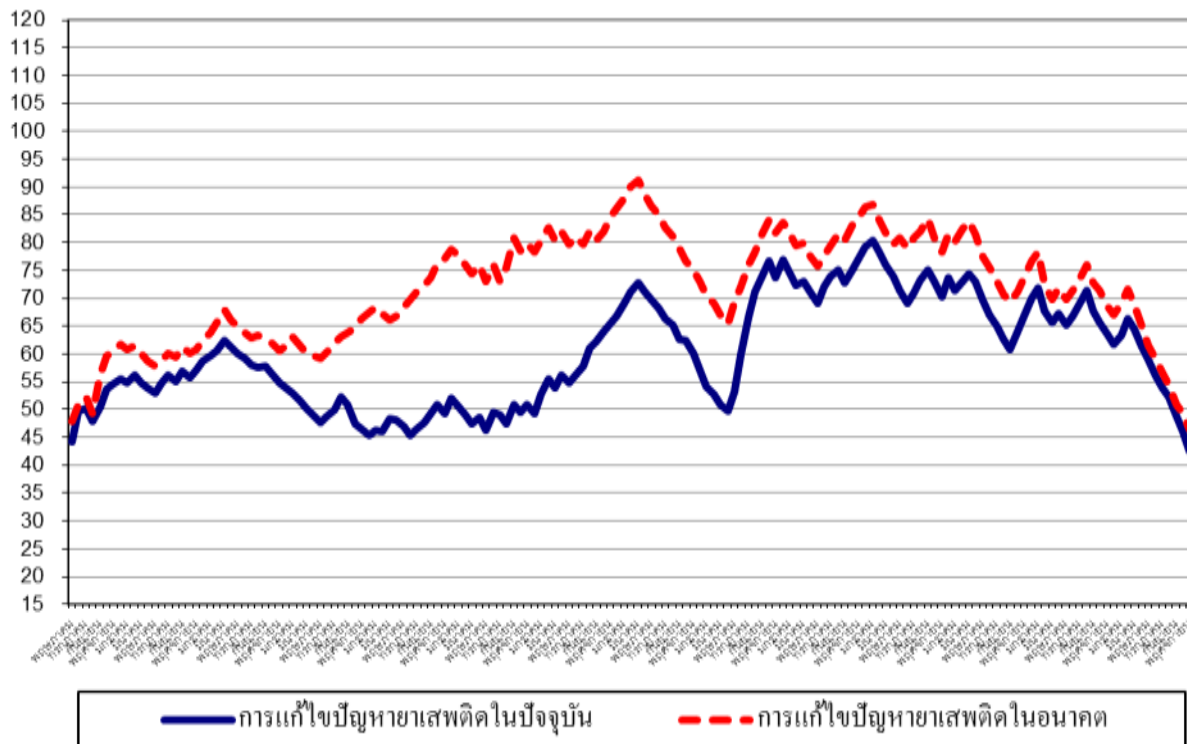
สำหรับดัชนีภาวะค่าครองชีพในช่วง 3 เดือนข้างหน้า นั้น กลุ่มตัวอย่างเห็นว่าในอนาคตภาวะค่าครองชีพอยู่ในระดับดี (เหมาะสม) ปานกลาง และแย่ (ไม่เหมาะสม) ประมาณ 5.6% 34.6% และ 59.8% ตามลำดับ ส่งผลให้ดัชนีภาวะค่าครองชีพในอนาคตปรับตัวลดลงต่อเนื่องเป็นเดือนที่ 9 และอยู่ในระดับต่ำสุดในรอบ 162 เดือนนับตั้งแต่เดือนมิถุนายน 2549 เป็นต้นมา โดยดัชนีปรับตัวลดลงมาอยู่ที่ระดับ 45.8 ปรับตัวลดลงเมื่อเทียบกับเดือนที่ผ่านมาที่ดัชนีมีค่าอยู่ที่ระดับ 49.1 อย่างไรก็ตาม การที่ดัชนีภาวะค่าครองชีพในอนาคตยังมีค่าต่ำกว่าระดับปกติ (ที่ระดับ 100) แสดงว่า ผู้บริโภคยังรู้สึกว่ค่าครองชีพที่ยังอยู่ในระดับสูงในอนาคตและอาจบั่นทอนอำนาจซื้อในอนาคต



### 3. ดัชนีความคิดเห็นเกี่ยวกับปัญหาหาเสพติด

ในเดือนพฤศจิกายน 2562 ดัชนีความคิดเห็นเกี่ยวกับปัญหาหาเสพติดในปัจจุบันปรับตัวลดลงต่อเนื่องเป็นเดือนที่ 9 โดยดัชนีปรับตัวลดลงมาอยู่ที่ระดับ 42.7 ทั้งนี้ ประชาชนคิดว่าปัญหาหาเสพติดยังอยู่ในระดับที่ต่ำกว่าระดับปกติ (ระดับปกติจะมีค่าดัชนีที่ระดับ 100) โดยกลุ่มตัวอย่างเห็นว่าในปัจจุบันเป็นช่วงเวลาที่มึปัญหาหาเสพติดอยู่ในระดับดี (มึปัญหาห้าน้อย) ปานกลาง และแย่ (มึปัญหาหามาก) ประมาณ 4.8% 33.1% และ 62.1% ตามลำดับ ดัชนีในเดือนนี้ปรับตัวลดลงเมื่อเทียบกับเดือนที่ผ่านมาที่อยู่ในระดับ 46.0 ที่กลุ่มตัวอย่างเห็นว่า ในเดือนตุลาคมเป็นช่วงเวลาที่มึปัญหาหาเสพติดอยู่ในระดับดี (มึปัญหาห้าน้อย) ปานกลาง และแย่ (มึปัญหาหามาก) ประมาณ 5.6% 34.8% และ 59.6% ตามลำดับ

สำหรับดัชนีความคิดเห็นเกี่ยวกับปัญหาหาเสพติดในช่วง 3 เดือนข้างหน้านั้น กลุ่มตัวอย่างเห็นว่าในอนาคตปัญหาหาเสพติดอยู่ในระดับดี (มึปัญหาห้าน้อย) ปานกลาง และแย่ (มึปัญหาหามาก) ประมาณ 7.1% 32.4% และ 60.5% ตามลำดับ ส่งผลให้ดัชนีความคิดเห็นเกี่ยวกับปัญหาหาเสพติดในอนาคตปรับตัวลดลงต่อเนื่องเป็นเดือนที่ 9 มาอยู่ที่ระดับ 46.6 ปรับตัวลดลงเมื่อเทียบกับค่าดัชนีเดือนก่อนที่อยู่ในระดับ 49.2 การที่ดัชนียังมีค่าต่ำกว่าระดับ 100 แสดงว่าประชาชนมีความเห็นว่าปัญหาหาเสพติดเป็นปัญหาที่สำคัญสำหรับสังคมไทยที่ต้องเร่งแก้ไข



#### 4. ดัชนีความคิดเห็นเกี่ยวกับสถานการณ์ทางการเมือง

ในเดือนพฤศจิกายน 2562 ดัชนีความคิดเห็นเกี่ยวกับสถานการณ์ทางการเมืองในปัจจุบันปรับตัวลดลงต่อเนื่องเป็นเดือนที่ 9 และอยู่ในระดับต่ำสุดในรอบ 67 เดือนนับตั้งแต่เดือนพฤษภาคม 2557 เป็นต้นมา โดยดัชนีปรับตัวลดลงมาอยู่ที่ในระดับ 51.3 เทียบกับระดับที่ 55.0 ในเดือนตุลาคม โดยกลุ่มตัวอย่างเห็นว่าในปัจจุบันเป็นช่วงเวลาที่สถานการณ์ทางการเมืองอยู่ในระดับดี (มีเสถียรภาพ) ปานกลาง และแย่ (ขาดเสถียรภาพ) ประมาณ 6.1% 39.1% และ 54.8% ตามลำดับ ขณะที่เดือนตุลาคม กลุ่มตัวอย่างเห็นว่าสถานการณ์ทางการเมืองอยู่ในระดับดี (มีเสถียรภาพ) ปานกลาง และแย่ (ขาดเสถียรภาพ) ประมาณ 6.8% 41.4% และ 51.8% ตามลำดับ กลุ่มตัวอย่างมีความคิดเห็นเกี่ยวกับสถานการณ์ทางการเมืองในปัจจุบันในระดับแย่เกินกว่า 50.0% เป็นเดือนที่ 2 และต่อเนื่องเป็นเดือนที่ 2 ในรอบ 67 เดือนนับตั้งแต่เดือนพฤษภาคม 2557 เป็นต้นมา

สำหรับการคาดหว้งในสถานการณ์ทางการเมืองในช่วง 3 เดือนข้างหน้า นั้น กลุ่มตัวอย่างเห็นว่าสถานการณ์ทางการเมืองในอนาคตยังมีเสถียรภาพดี โดยเห็นว่าในอนาคตสถานการณ์ทางการเมืองอยู่ในระดับดี (มีปัญหาน้อย) ปานกลาง และแย่ (มีปัญหามาก) ประมาณ 7.3% 41.5% และ 51.2% ตามลำดับ ทั้งนี้ ดัชนีความคิดเห็นเกี่ยวกับสถานการณ์ทางการเมืองในอนาคตปรับตัวลดลงต่อเนื่องเป็นเดือนที่ 9 และอยู่ในระดับต่ำสุดในรอบ 67 เดือนนับตั้งแต่เดือนพฤษภาคม 2557 เป็นต้นมา มาอยู่ที่ระดับ 56.1 เทียบกับดัชนีในเดือนตุลาคมที่อยู่ที่ระดับ 60.0 นอกจากนี้ กลุ่มตัวอย่างมีความคิดเห็นเกี่ยวกับสถานการณ์ทางการเมืองในอนาคตในระดับแย่เกินกว่า 50.0% เป็นครั้งแรกในรอบ 67 เดือนนับตั้งแต่เดือนพฤษภาคม 2557 เป็นต้นมา การที่ดัชนีความคิดเห็นเกี่ยวกับสถานการณ์ทางการเมืองในอนาคตปรับตัวห่างจากระดับ 100 มากขึ้น แสดงว่าในมุมมองของผู้บริโภคเห็นว่าสถานการณ์การเมืองของประเทศไทยจะขาดเสถียรภาพในอนาคต

