



UTCC University of
the Thai Chamber
of Commerce
มหาวิทยาลัยหอการค้าไทย



UTCC
Center for Economic
and Business Forecasting
ศูนย์พยากรณ์เศรษฐกิจและธุรกิจ



ดัชนีความเชื่อมั่นหอการค้าไทย : TCC CONFIDENCE INDEX



UTCC University of
the Thai Chamber
of Commerce
มหาวิทยาลัยหอการค้าไทย



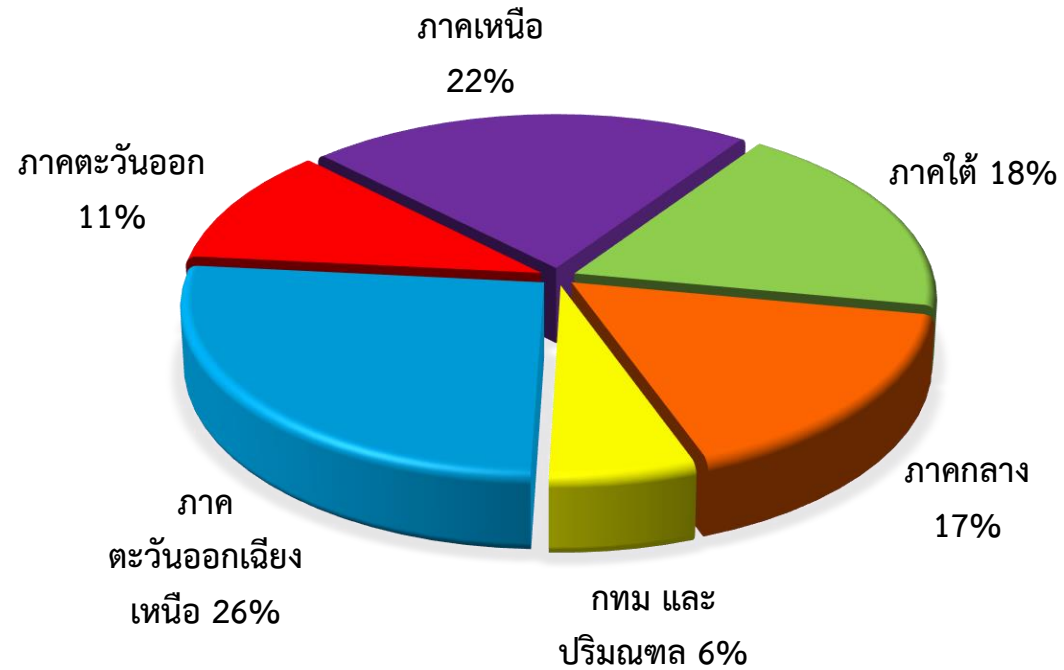
UTCC
Center for Economic
and Business Forecasting
ศูนย์พยากรณ์เศรษฐกิจและธุรกิจ

ดัชนีความเชื่อมั่นหอการค้าไทย ประจำเดือนมิถุนายน 2563 (TCC CONFIDENCE INDEX)

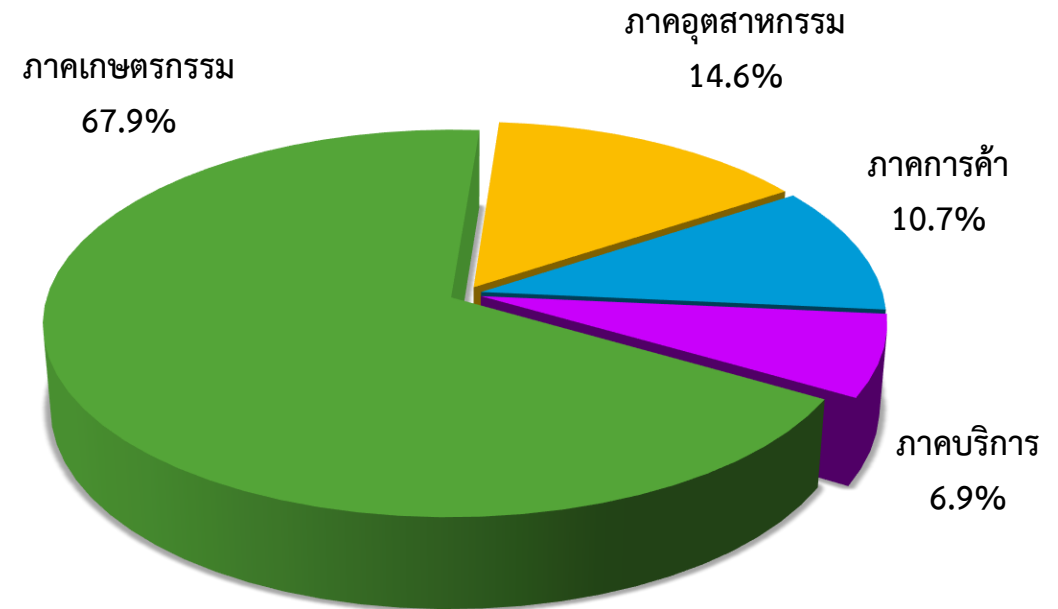
หอการค้าไทย ร่วมกับ ศูนย์พยากรณ์เศรษฐกิจและธุรกิจ มหาวิทยาลัยหอการค้าไทย

สัดส่วนของกลุ่มตัวอย่าง

จำแนกตามภูมิภาค



ภาคเศรษฐกิจที่เด่นของจังหวัด



ช่วงที่สำรวจข้อมูล: 22-26 มิถุนายน 2563

จำนวนตัวอย่าง: 364 ตัวอย่าง

ปัจจัยที่มีผลกระทบต่อดัชนีความเชื่อมั่นของหอการค้าไทย

ปัจจัยด้านลบ

- กนง. ปรับลดคาดการณ์เศรษฐกิจไทย (GDP) ในปี 2563 ลงเป็น -8.1% จากเดิมคาดการณ์ไว้ 5.3%
- ความวิตกกังวลต่อการแพร่ระบาดของไวรัส COVID-19 ส่งผลกระทบทำให้การดำเนินชีวิตของประชาชน และการดำเนินธุรกิจเปลี่ยนแปลงไปจากเดิม และภาวะเศรษฐกิจของประเทศไทยในอนาคต โดยเฉพาะภาคการท่องเที่ยว และภาคบริการต่างๆ
- รัฐบาลขยายเวลาการประกาศ พรก.ฉุกเฉิน และยังคงสั่งปิดกิจการในบางประเภทที่ยังมีความเสี่ยงสูงต่อการแพร่ระบาดของไวรัส COVID-19
- จำนวนคนว่างงานจากสถานการณ์ COVID เพิ่มขึ้น
- การส่งออกของไทยเดือน พ.ค. 63 ลดลงร้อยละ -22.5 มูลค่าอยู่ที่ 16,278.39 ล้านดอลลาร์สหรัฐฯ ขณะที่การนำเข้าลดลงร้อยละ -34.41 มีมูลค่าอยู่ที่ 13,583.81 ล้านดอลลาร์สหรัฐฯ
- ค่า SET Index เดือน มิ.ย. 63 ปรับตัวลดลง 3.82 จุด จาก 1,342.85 ณ สิ้นเดือน พ.ค. 63 เป็น 1,339.03 ณ สิ้นเดือน มิ.ย. 63
- ค่าเงินบาทปรับตัวแข็งค่าเล็กน้อยจากระดับ 32.634 ฿/\$ ณ สิ้นเดือน พ.ค. 63 เป็น 31.156 ฿/\$ ณ สิ้นเดือน มิ.ย. 63 ซึ่งสะท้อนให้เห็นว่ามีเงินทุนจากต่างประเทศไหลเข้าประเทศไทย
- สถานการณ์เศรษฐกิจโลกที่ชะลอตัวลงอย่างต่อเนื่องจากสถานการณ์ COVID

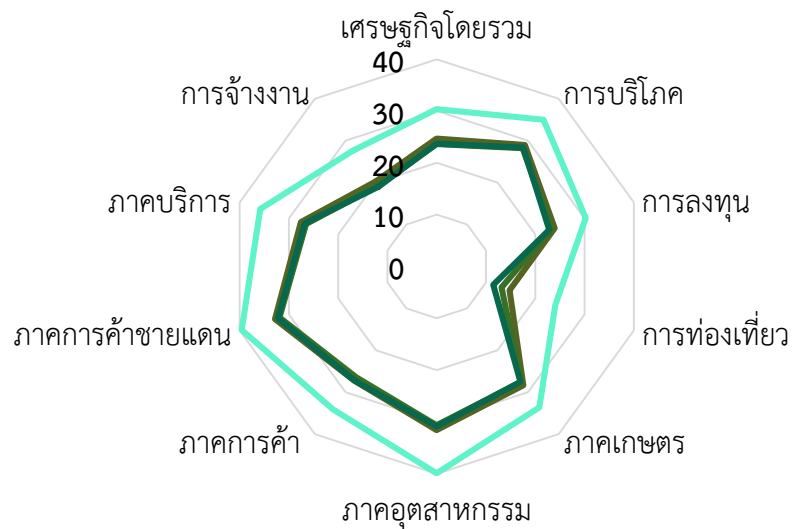
ปัจจัยด้านบวก

- รัฐบาลมีมาตรการผ่อนปรนระยะที่ 3 และ 4 ต่อเนื่อง รวมทั้งมีการยกเลิกคำสั่งห้ามออกนอกเคหสถาน (เคอร์ฟิว) เพื่อให้ธุรกิจต่างๆ ที่ปิดไปสามารถกลับมาดำเนินกิจการได้ปกติ
- ภาครัฐดำเนินมาตรการดูแลและเยียวยาผลกระทบจากสถานการณ์ COVID 19 เพื่อช่วยเหลือประชาชนและผู้ประกอบการ
- คณะกรรมการนโยบายการเงิน มีมติเป็นเอกฉันท์ให้คงอัตราดอกเบี้ยนโยบายไว้ที่ 0.5% ต่อปี เนื่องจากสถานการณ์โรคระบาดไวรัส COVID 19 ส่งผลกระทบต่อประเทศต่างๆ ทั่วโลกทั้งด้านการตลาดการเงิน เศรษฐกิจ และสังคม
- การค้าชายแดนยังคงขยายตัวขึ้น เนื่องจากภาคธุรกิจยังสามารถส่งสินค้าผ่านชายแดนได้อย่างต่อเนื่อง
- สถานการณ์ความเชื่อมั่นผู้บริโภคมีสัญญาณของการปรับตัวดีขึ้น

สถานการณ์เศรษฐกิจของจังหวัด ประจำเดือนมิถุนายน 2563

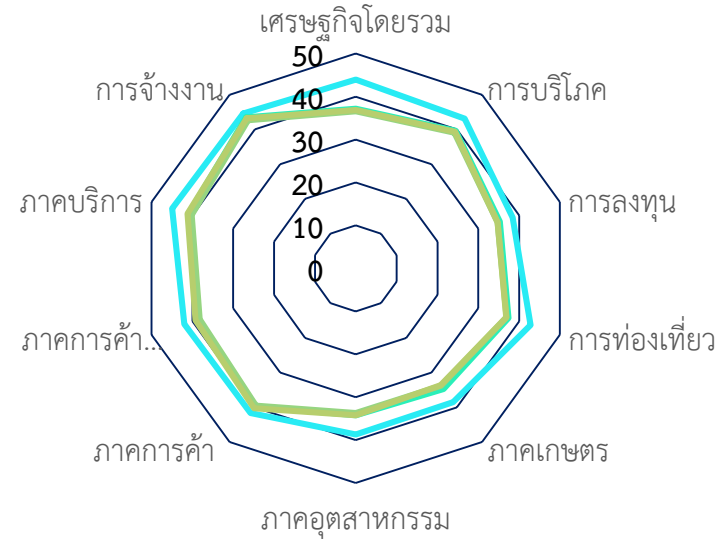
ประเด็น	ปัจจุบัน			คาดการณ์ 6 เดือนข้างหน้า		
	แยลง	ไม่เปลี่ยนแปลง	ดีขึ้น	แยลง	ไม่เปลี่ยนแปลง	ดีขึ้น
เศรษฐกิจของจังหวัดโดยรวม	65.6	21.4	13.0	41.8	42.7	15.5
การบริโภคภายในจังหวัด	53.4	36.4	10.2	41.1	39.2	19.7
การลงทุนของภาคเอกชนในจังหวัด	65.6	23.1	11.3	49.2	32.2	18.6
การท่องเที่ยวภายในจังหวัด	83.5	10.1	6.4	46.5	33.3	20.2
ภาคเกษตรกรรมของจังหวัด	53.8	37.4	8.8	49.0	34.7	16.3
ภาคอุตสาหกรรมของจังหวัด	51.1	36.0	12.9	47.0	37.6	15.4
ภาคการค้าของจังหวัด	62.9	19.9	17.2	42.2	35.1	22.7
ภาคการค้าชายแดนของจังหวัด	46.9	41.7	11.4	37.5	46.6	15.9
ภาคบริการของจังหวัดปัจจุบัน	61.6	23.2	15.2	43.5	30.7	25.8
การจ้างงานในจังหวัดปัจจุบัน	70.3	21.3	8.4	25.2	63.3	11.5

ดัชนีความเชื่อมั่นของหอการค้าไทย



ปัจจุบัน

— มี.ค.-63
— เม.ย.-63
— พ.ค.-63
— มิ.ย.-63



อนาคต

— มี.ค.-63
— เม.ย.-63
— พ.ค.-63
— มิ.ย.-63



โดยรวม

	เศรษฐกิจโดยรวม	การบริโภค	การลงทุน	การท่องเที่ยว	ภาคเกษตร	ภาคอุตสาหกรรม	ภาคการค้า	ภาคการค้าชายแดน	ภาคบริการ	การจ้างงาน
มี.ค.-63	37.2	39.1	34.3	33.4	36.1	39.3	37.9	40.8	40.4	36.1
เม.ย.-63	31.0	34.3	29.6	26.1	31.6	32.9	33.5	35.9	34.3	31.9
พ.ค.-63	30.1	33.7	29.0	25.1	30.7	32.2	33.0	35.1	33.4	31.0
มิ.ย.-63	30.3	33.9	28.8	24.2	30.6	32.6	33.7	35.7	34.0	31.1
ผลต่าง mom	0.2	0.2	-0.2	-0.9	-0.1	0.4	0.7	0.6	0.6	0.1

ดัชนีความเชื่อมั่นหอการค้าไทย (Thai Chamber of Commerce Confidence Index)

Month	ปัจจุบัน	อนาคต	TCC-CI
มิ.ย.-62	45.5	48.7	47.1
ก.ค.-62	45.2	48.2	46.7
ส.ค.-62	44.6	48.3	46.5
ก.ย.-62	44.3	48.1	46.2
ต.ค.-62	44.2	47.7	46.0
พ.ย.-62	44.1	47.8	45.9
ธ.ค.-62	43.8	47.6	45.7
ม.ค.-63	43.4	47.3	45.4
ก.พ.-63	42.8	47.0	44.9
มี.ค.-63	33.1	41.9	37.5
เม.ย.-63	25.9	38.4	32.1
พ.ค.-63	25.1	37.5	31.3
มิ.ย.-63	25.0	37.9	31.5

สถานการณ์เศรษฐกิจของจังหวัดในปัจจุบันและคาดการณ์ 6 เดือนข้างหน้า ประจำเดือนมิถุนายน 2563



กรุงเทพฯ และปริมณฑล

ปัจจัยบวกที่สำคัญของ กทม. และปริมณฑล

1. รัฐบาลประกาศผ่อนคลายมาตรการระยะที่ 3 และ 4 ที่ทำให้กิจการส่วนใหญ่กลับมาดำเนินธุรกิจได้
2. มีมติดึงเลิกประกาศห้ามออกจากเคหะสถาน หรือ เคอร์ฟิว
3. ไม่มีจำนวนผู้ติดเชื้อภายในประเทศติดต่อกันอย่างต่อเนื่อง

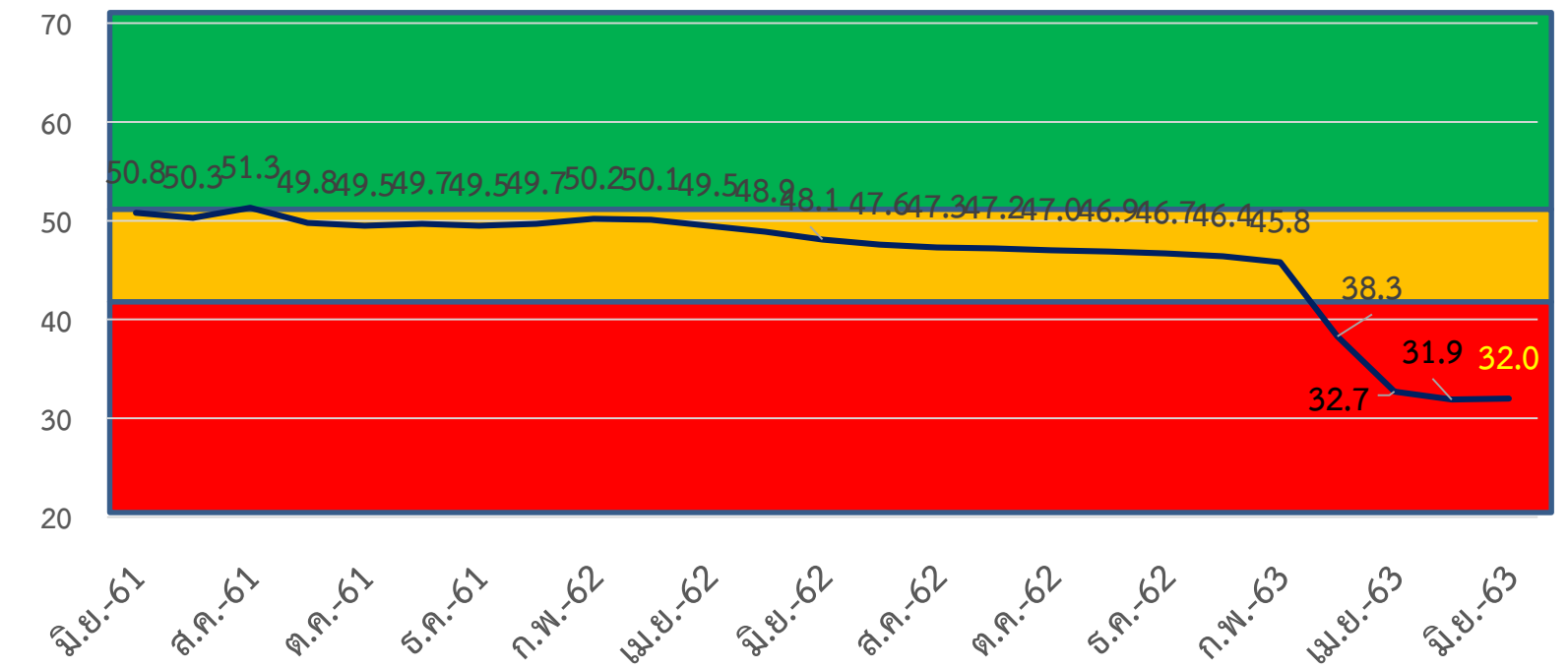
ปัจจัยลบที่สำคัญของ กทม. และปริมณฑล

1. ประชาชนส่วนใหญ่ยังคงมีการใช้จ่ายอย่างระมัดระวัง
2. การประกาศขยายระยะเวลา พ.ร.ก. ฉุกเฉินต่อ
3. ธุรกิจบางประเภทยังไม่สามารถเปิดให้บริการได้ ทำให้ยังขาดรายได้อย่างต่อเนื่อง
4. การลดจำนวนพนักงานลงของธุรกิจหลายธุรกิจ
5. การรับรู้รายได้ลดลงจากสถานการณ์ COVID

สิ่งที่ต้องการให้เร่งแก้ไข

1. เร่งกระตุ้นเศรษฐกิจ และการท่องเที่ยว ภายในประเทศให้กลับมาดีขึ้นกว่าเดิมให้เร็วที่สุด

	เศรษฐกิจของจังหวัด	การบริโภค	การลงทุน	ท่องเที่ยว	เกษตรกรรม	อุตสาหกรรม	การค้า	การค้าชายแดน	ภาคบริการ	การจ้างงาน
พ.ค.	29.7	33.4	27.8	25.1	32.2	34.1	35.0	36.6	32.6	32.3
มิ.ย.	29.8	33.5	27.6	24.3	32.1	34.3	35.6	37.0	33.2	32.4
mom	0.1	0.1	-0.2	-0.8	-0.1	0.2	0.6	0.4	0.6	0.1



	June-62	July -62	Aug-62	Sep-62	Oct-62	Nov-62	Dec-62	Jan-63	Feb-63	Mar-63	Apr-63	May-63	June-63
ปัจจุบัน	45.5	45.1	44.5	44.4	44.1	43.9	43.6	43.2	42.4	32.5	25.2	24.0	24.1
อนาคต	50.5	50.0	50.1	49.9	49.8	49.9	49.7	49.5	49.2	44.1	40.2	39.7	39.8

ภาคกลาง

ปัจจัยบวกที่สำคัญของ ภาคกลาง

1. รัฐบาลประกาศผ่อนคลายมาตรการระยะที่ 3 และ 4 ที่ทำให้กิจการส่วนใหญ่กลับมาดำเนินธุรกิจได้
2. ราคาสินค้าเกษตรยังคงทรงตัว
3. แรงงานในอุตสาหกรรมเริ่มกลับมาดำเนินงานได้

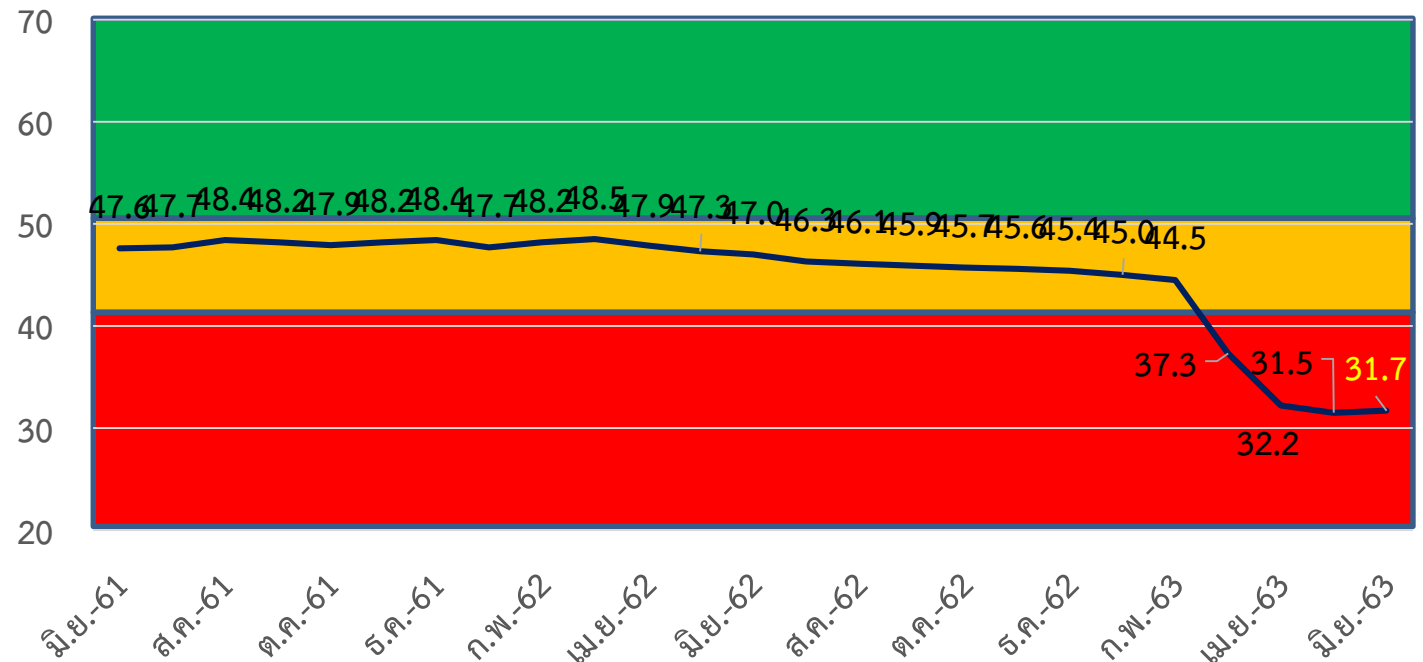
ปัจจัยลบที่สำคัญของ ภาคกลาง

1. ประชาชนส่วนใหญ่ยังคงมีการใช้จ่ายอย่างระมัดระวัง
2. การประกาศขยายระยะเวลาของการใช้ พ.ร.ก. ฉุกเฉิน
3. ปัญหาภัยแล้งที่สะสมมาอย่างต่อเนื่อง และฝนทิ้งช่วง ส่งผลต่อปริมาณการผลิตสินค้าเกษตร
4. การส่งออกสินค้าอุตสาหกรรมชะลอตัวลงอย่างต่อเนื่อง

สิ่งที่ต้องการให้เร่งแก้ไข

1. เร่งแก้ไขปัญหาเรื่องชลประทาน และน้ำสำหรับการเกษตร
2. การสร้างความเชื่อมั่นให้กับประชาชน และเร่งการใช้จ่ายงบประมาณ เพื่อกระตุ้นการบริโภค
3. ดูแลผู้ประกอบการ SMEs ให้สามารถดำเนินธุรกิจได้ในช่วง COVID เช่น ต้นทุนการจัดการที่เพิ่มสูงขึ้น

	เศรษฐกิจของจังหวัด	การบริโภค	การลงทุน	ท่องเที่ยว	เกษตรกรรม	อุตสาหกรรม	การค้า	การค้าชายแดน	ภาคบริการ	การจ้างงาน
พ.ค.	32.8	33.7	29.5	25.1	28.1	32.8	33.4	35.6	33.5	30.7
มิ.ย.	33.1	33.9	29.4	24.3	28.3	33.1	34.2	36.1	34.1	30.6
mom	0.3	0.2	-0.1	-0.8	0.2	0.3	0.8	0.5	0.6	-0.1



	June-62	July -62	Aug-62	Sep-62	Oct-62	Nov-62	Dec-62	Jan-63	Feb-63	Mar-63	Apr-63	May-63	June-63
ปัจจุบัน	45.7	45.1	44.6	44.3	44.1	44.0	43.8	43.3	42.7	33.0	26.0	25.2	25.0
อนาคต	48.2	47.5	47.6	47.5	47.3	47.2	47.0	46.7	46.3	41.5	38.3	37.7	38.3

ภาคตะวันออก

ปัจจัยบวกที่สำคัญ ภาคตะวันออก

1. รัฐบาลประกาศผ่อนคลายมาตรการระยะที่ 3 และ 4 ที่ทำให้กิจการส่วนใหญ่กลับมาดำเนินธุรกิจได้
2. มาตรการพยุงเศรษฐกิจของภาครัฐบาลช่วงกลางปี
3. การท่องเที่ยวในประเทศเพิ่มขึ้นจากการเปิดสถานที่ท่องเที่ยวที่สำคัญหลายแห่ง

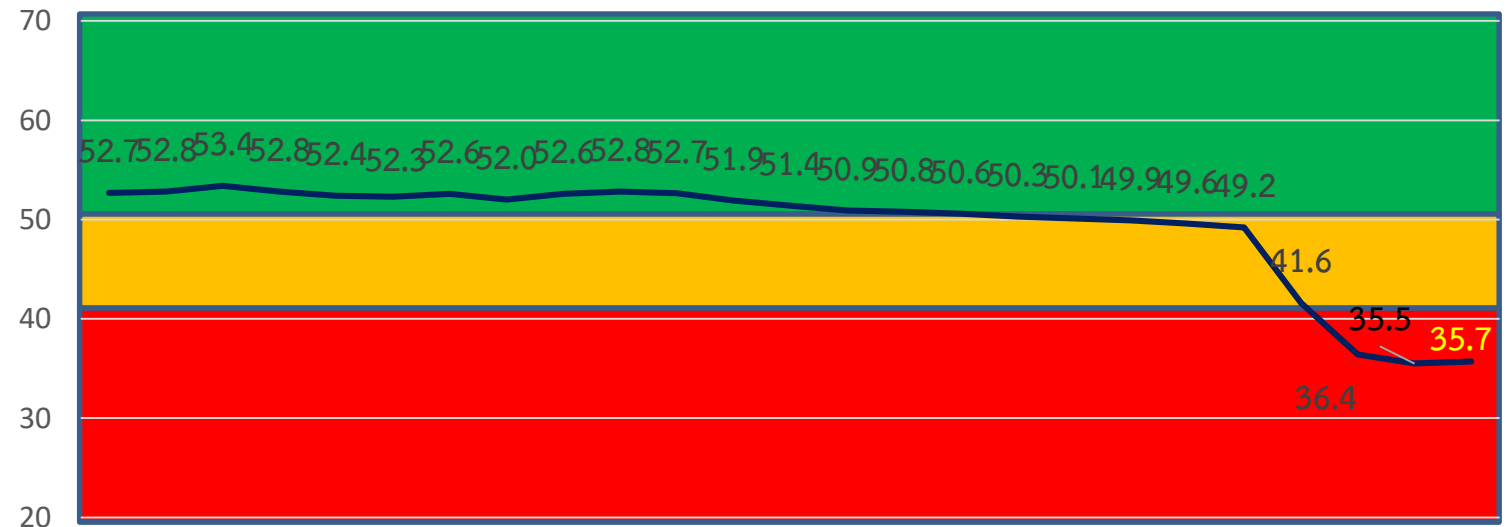
ปัจจัยลบที่สำคัญ ภาคตะวันออก

1. พฤติกรรมการจับจ่ายใช้สอย และการเดินทางท่องเที่ยวมีการเปลี่ยนแปลงรูปแบบ ทำให้การใช้จ่ายไม่สูงมาก
2. ประชาชนส่วนใหญ่ยังคงมีการใช้จ่ายอย่างระมัดระวัง
3. ผู้ประกอบการขาดสภาพคล่อง ทำให้มีการหยุดกิจการและปลดพนักงานออก
4. การรับรู้ถึงรายได้ที่ยังชะลอลดตัวของภาคธุรกิจ โดยเฉพาะธุรกิจด้านการท่องเที่ยว

สิ่งที่ต้องการให้เร่งแก้ไข

1. เร่งออกมาตรการกระตุ้นประชาชนให้ออกมาใช้จ่ายกันมากขึ้น
2. ควบคุมอย่างรัดกุมในการป้องกันเชื้อไวรัส COVID ไม่ให้เกิดระลอก 2
3. ผลักดันการท่องเที่ยวในประเทศ และเร่งลงทุนในโครงการรัฐ

	เศรษฐกิจของจังหวัด	การบริโภค	การลงทุน	ท่องเที่ยว	เกษตรกรรม	อุตสาหกรรม	การค้า	การค้าชายแดน	ภาคบริการ	การจ้างงาน
พ.ค.	36.2	39.8	35.2	28.6	39.0	34.1	37.1	36.4	34.3	34.0
มิ.ย.	36.4	40.1	35.0	27.9	38.8	34.5	37.8	37.1	35.0	33.9
mom	0.2	0.3	-0.2	-0.7	-0.2	0.4	0.7	0.7	0.7	-0.1



	Jun-62	Jul-62	Aug-62	Sep-62	Oct-62	Nov-62	Dec-62	Jan-63	Feb-63	Mar-63	Apr-63	May-63	Jun-63
ปัจจุบัน	50.1	49.9	49.7	49.5	49.3	48.8	48.5	48.2	47.6	37.4	30.2	29.1	29.3
อนาคต	52.6	51.8	51.9	51.6	51.3	51.4	51.3	51.0	50.7	45.7	42.5	41.8	42.0

ภาคตะวันออกเฉียงเหนือ

ปัจจัยบวกที่สำคัญ ภาคตะวันออกเฉียงเหนือ

1. สถานการณ์การค้าชายแดนยังคงขยายตัวได้จากการให้สินค้าผ่านชายแดนได้อย่างต่อเนื่อง
2. มาตรการพยุงเศรษฐกิจของภาครัฐบาลช่วงกลางปี
3. ระดับราคาพืชผลทางการเกษตรยังคงทรงตัวอย่างต่อเนื่อง
4. มาตรการบรรเทาผลกระทบ COVID ของภาครัฐ โดยเฉพาะด้านการเกษตร

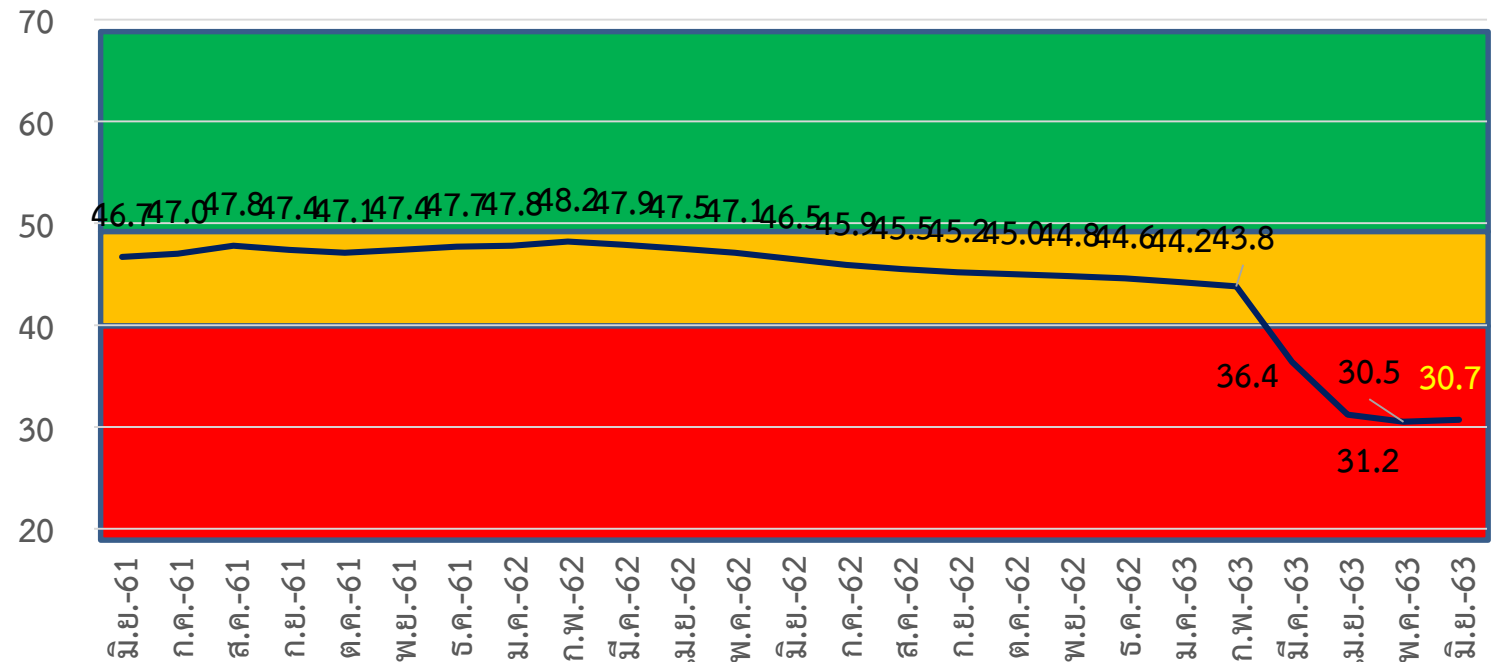
ปัจจัยลบที่สำคัญ ภาคตะวันออกเฉียงเหนือ

1. ประชาชนตกงานจากการถูกเลิกจ้างเพิ่มขึ้น ส่งผลทำให้ขาดรายได้ และมีแนวโน้มสร้างหนี้สินเพิ่มขึ้น
2. สถานการณ์ภัยแล้งและฝนทิ้งช่วงมาต่อเนื่องทำให้ผลผลิตทางการเกษตรลดลง
3. ต้นทุนการผลิตสินค้าเกษตรอยู่ในระดับสูง
4. จำนวนนักท่องเที่ยวยังคงชะลอตัว โดยเฉพาะบริเวณชายแดน

สิ่งที่ต้องการให้เร่งแก้ไข

1. ช่วยเหลือจ้างงานของประชาชนที่ต้องถูกเลิกจ้างงานกะทันหัน
2. ดูแลสถานการณ์น้ำเพื่อใช้ในการเกษตร
3. พยุงระดับราคาสินค้าเกษตรให้อยู่ในระดับสูง รวมทั้งการลดต้นทุนการผลิต

	เศรษฐกิจของจังหวัด	การบริโภค	การลงทุน	ท่องเที่ยว	เกษตรกรรม	อุตสาหกรรม	การค้า	การค้าชายแดน	ภาคบริการ	การจ้างงาน
พ.ค.	30.4	30.9	28.8	22.3	34.4	30.6	31.9	33.6	30.8	30.3
มิ.ย.	30.7	31.1	28.5	21.4	34.2	31.1	32.5	34.4	31.4	30.6
nom	0.3	0.2	-0.3	-0.9	-0.2	0.5	0.6	0.8	0.6	0.3



	June-62	July -62	Aug-62	Sep-62	Oct-62	Nov-62	Dec-62	Jan-63	Feb-63	Mar-63	Apr-63	May-63	June-63
ปัจจุบัน	44.5	44.0	43.2	42.9	42.6	42.2	41.8	41.4	40.9	31.2	24.1	23.4	23.2
อนาคต	48.6	47.8	47.7	47.5	47.3	47.4	47.3	47.0	46.6	41.5	38.3	37.6	38.2

ภาคเหนือ

ปัจจัยบวกที่สำคัญของ ภาคเหนือ

1. รัฐบาลประกาศผ่อนคลายมาตรการทำให้กิจการส่วนใหญ่กลับมาดำเนินธุรกิจได้
2. มีมติดียกเลิกประกาศห้ามออกจากเคหะสถาน หรือ เคอร์ฟิว
3. มาตรการบรรเทาผลกระทบ COVID ของภาครัฐ โดยเฉพาะด้านการเกษตร

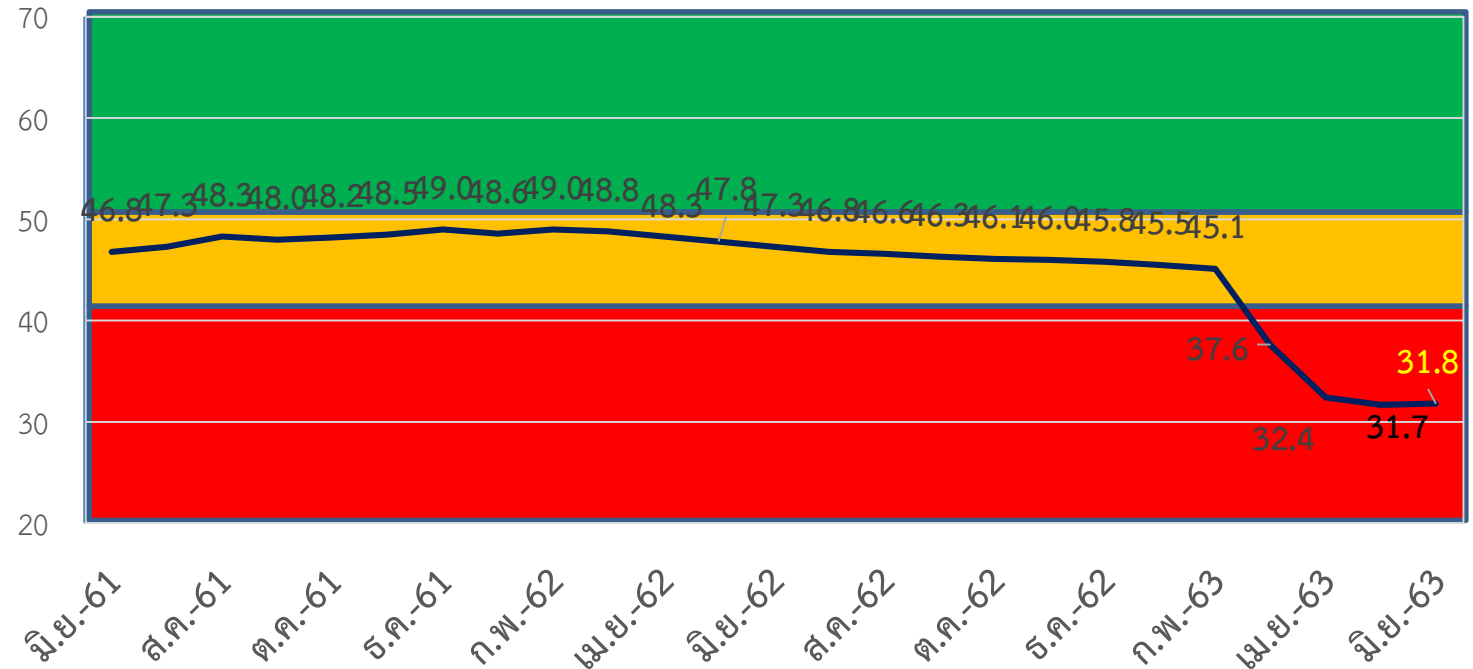
ปัจจัยลบที่สำคัญของ ภาคเหนือ

1. สถานการณ์การท่องเที่ยวของไทยยังชะลอตัวอย่างต่อเนื่อง
2. ภาคก่อสร้าง ภาคเหนือทรุดหนักเนื่องจากตัวเลขยอดขายและยอดโอน ช้ากว่าปี 2561-62 ที่มียอดการเปิดตัวโครงการใหม่และยอดขายสูงมาก
3. ระดับรายได้ที่ชะลอลดลง
4. สถานการณ์ COVID ทำให้พฤติกรรมผู้บริโภคใช้จ่ายเปลี่ยนแปลงและชะลอลดลง

สิ่งที่ต้องการให้เร่งแก้ไข

1. สร้างความเชื่อมั่นให้ประชาชนกลับมาใช้จ่ายได้อย่างปกติ เพื่อให้เศรษฐกิจขยายตัว
2. มาตรการช่วยเหลือผู้ประกอบการที่ได้รับผลกระทบในช่วงปิดกิจการชั่วคราว

	เศรษฐกิจของจังหวัด	การบริโภค	การลงทุน	ท่องเที่ยว	เกษตรกรรม	อุตสาหกรรม	การค้า	การค้าชายแดน	ภาคบริการ	การจ้างงาน
พ.ค.	31.3	35.0	29.1	26.3	33.2	32.3	32.6	34.3	32.2	31.0
มิ.ย.	31.5	35.1	29.0	25.2	33.0	32.8	33.1	35.1	32.7	30.9
mom	0.2	0.1	-0.1	-1.1	-0.2	0.5	0.5	0.8	0.5	-0.1



	June-62	July -62	Aug-62	Sep-62	Oct-62	Nov-62	Dec-62	Jan-63	Feb-63	Mar-63	Apr-63	May-63	June-63
ปัจจุบัน	45.5	45.0	44.4	44.5	44.4	44.1	43.9	43.5	42.9	33.2	25.9	25.1	24.9
อนาคต	49.2	48.6	48.8	48.1	47.8	47.9	47.7	47.5	47.2	41.9	38.8	38.2	38.6

ภาคใต้

ปัจจัยบวกที่สำคัญ ภาคใต้

1. รัฐบาลประกาศผ่อนคลายมาตรการของภาครัฐ
2. ธุรกิจในพื้นที่ต่างๆ เริ่มดำเนินการได้
3. ธรรมชาติและแหล่งท่องเที่ยวกลับมาสมบูรณ์ และสวยงามมากยิ่งขึ้น

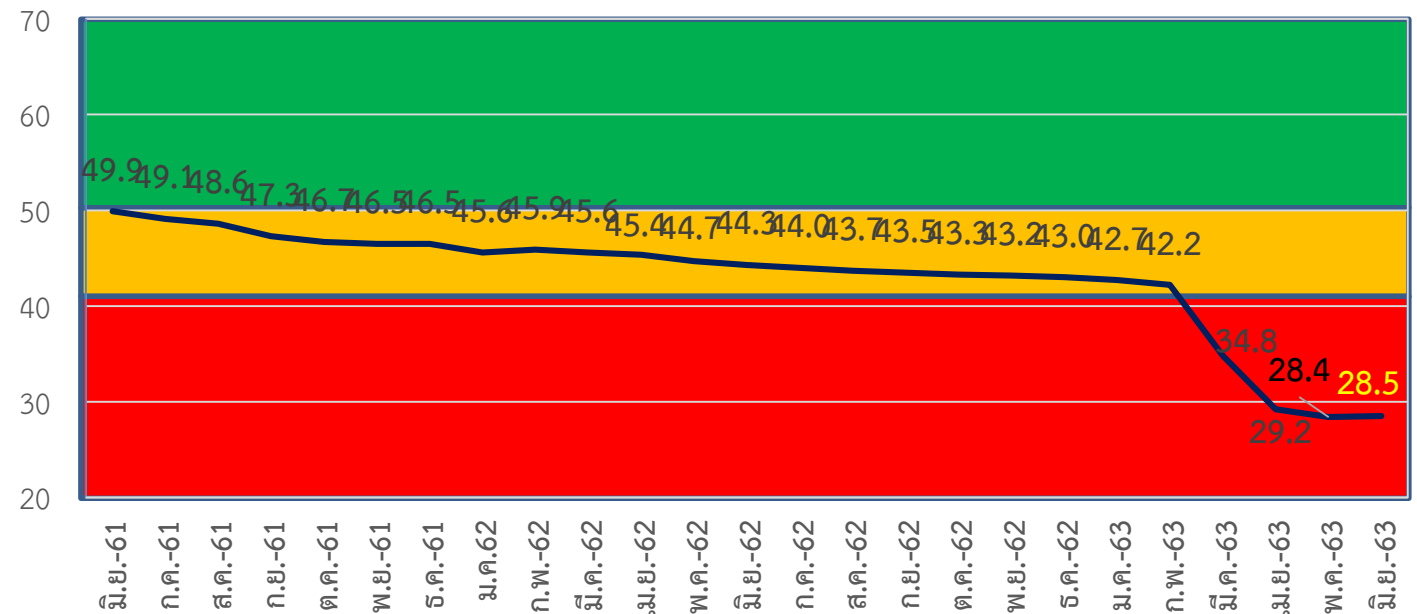
ปัจจัยลบที่สำคัญ ภาคใต้

1. ผู้ประกอบการทางด้านท่องเที่ยวทั้งโรงแรม ตัวแทนการท่องเที่ยวยังประสบปัญหาจากจำนวนนักท่องเที่ยวที่ลดลงอย่างมาก
2. การปิดกั้นการท่องเที่ยวของนักท่องเที่ยวต่างประเทศ
3. ต้นทุนการเดินทางสูงขึ้นจากการเว้นระยะห่างทางสังคม
4. ธุรกิจพื้นบ้านได้รับผลกระทบจากสถานการณ์ COVID

สิ่งที่ต้องการให้เร่งแก้ไข

1. ช่วยเหลือการลดค่าครองชีพของประชาชนลง
2. ช่วยพิจารณาและให้ความช่วยเหลือกลุ่ม OTOP ที่ไม่ได้จดทะเบียนนิติบุคคล
3. การสร้างสภาพแวดล้อมที่เอื้ออำนวยต่อการลงทุนของภาคเอกชน

	เศรษฐกิจของจังหวัด	การบริโภค	การลงทุน	ท่องเที่ยว	เกษตรกรรม	อุตสาหกรรม	การค้า	การค้าชายแดน	ภาคบริการ	การจ้างงาน
พ.ค.	28.6	31.2	27.3	23.2	20.0	29.5	28.1	33.2	30.6	30.0
มิ.ย.	28.7	31.5	27.1	22.4	19.7	29.7	28.8	33.8	31.0	30.2
mom	0.1	0.3	-0.2	-0.8	-0.3	0.2	0.7	0.6	0.4	0.2



	June-62	July -62	Aug-62	Sep-62	Oct-62	Nov-62	Dec-62	Jan-63	Feb-63	Mar-63	Apr-63	May-63	June-63
ปัจจุบัน	42.4	42.1	41.5	41.4	41.2	41.0	40.7	40.4	39.7	30.2	23.0	22.1	22.0
อนาคต	46.3	45.8	45.9	45.6	45.3	45.4	45.3	45.0	44.7	39.3	35.3	34.6	34.9



ข้อเสนอแนะต่อภาครัฐ
และแนวทางการดำเนินการของภาคเอกชน

แนวทางการดำเนินการในการแก้ไขปัญหา

- กระตุ้นให้เกิดการท่องเที่ยวและเน้นการเจาะตลาดกลุ่มนักท่องเที่ยวที่มีรายได้สูง และพิจารณาการทำ Bubble หรือ Selective Travel ในกลุ่มประเทศที่สามารถควบคุมการแพร่ระบาดของไวรัสโควิด 19
- เร่งดำเนินการโครงการของภาครัฐที่ได้รับอนุมัติให้ดำเนินการ เพื่อสร้างงานในระบบมากขึ้น
- เร่งมาตรการช่วยเหลือภาคธุรกิจที่ได้รับผลกระทบจากสถานการณ์ COVID เพื่อให้สามารถกลับมาดำเนินการได้
- มาตรการช่วยเหลือด้านการเงินในภาวะตั้งตัวจากการหยุดกิจการชั่วคราวในช่วงที่ผ่านมา และเริ่มกลับมาเปิดดำเนินการได้ใหม่อีกครั้ง เนื่องจากคุณสมบัติไม่ครบถ้วนตามมาตรฐานของสถาบันการเงิน
- เร่งพิจารณาการเปิดด่านสำหรับค้าขายสินค้าตามแนวชายแดนอย่างเต็มรูปแบบเพื่อให้เศรษฐกิจกลับมาฟื้นตัวได้อย่างเต็มที่ในเวลาอันเร็วขึ้น