

## ผลการสำรวจภาวะการเห็นทางสังคมของผู้บริโภคประจำเดือนธันวาคม 2563

ศูนย์พยากรณ์เศรษฐกิจและธุรกิจ มหาวิทยาลัยหอการค้าไทย ได้ดำเนินการสำรวจความคิดเห็นทางสังคมของผู้บริโภคร่วมกับการสำรวจความเชื่อมั่นของผู้บริโภคตั้งแต่เดือนพฤษภาคม 2549 เนื่องจากการจัดทำดัชนีความเชื่อมั่นของผู้บริโภคนั้นมีวัตถุประสงค์ที่สำคัญในการวัดการเปลี่ยนแปลงของการบริโภคของภาคเอกชนและการเปลี่ยนแปลงของผลผลิตมวลภายในประเทศ (Gross Domestic Product: GDP) เป็นสำคัญ การจัดทำดัชนีความเชื่อมั่นทางสังคมที่จัดทำขึ้นใหม่ในครั้งนี้มีวัตถุประสงค์เพื่อพัฒนาดัชนีที่ใช้วัดการวัดการเปลี่ยนแปลงของสภาพแวดล้อมทางสังคมและการเปลี่ยนแปลงของความสุขโดยรวมของคนในประเทศ (Gross Domestic Happiness: GDH) สำหรับผลการสำรวจในเดือนธันวาคม 2563 มีดังต่อไปนี้

### ตาราง ผลสำรวจความคิดเห็นทางสังคมของผู้บริโภคในเดือนพฤศจิกายน และธันวาคม 2563

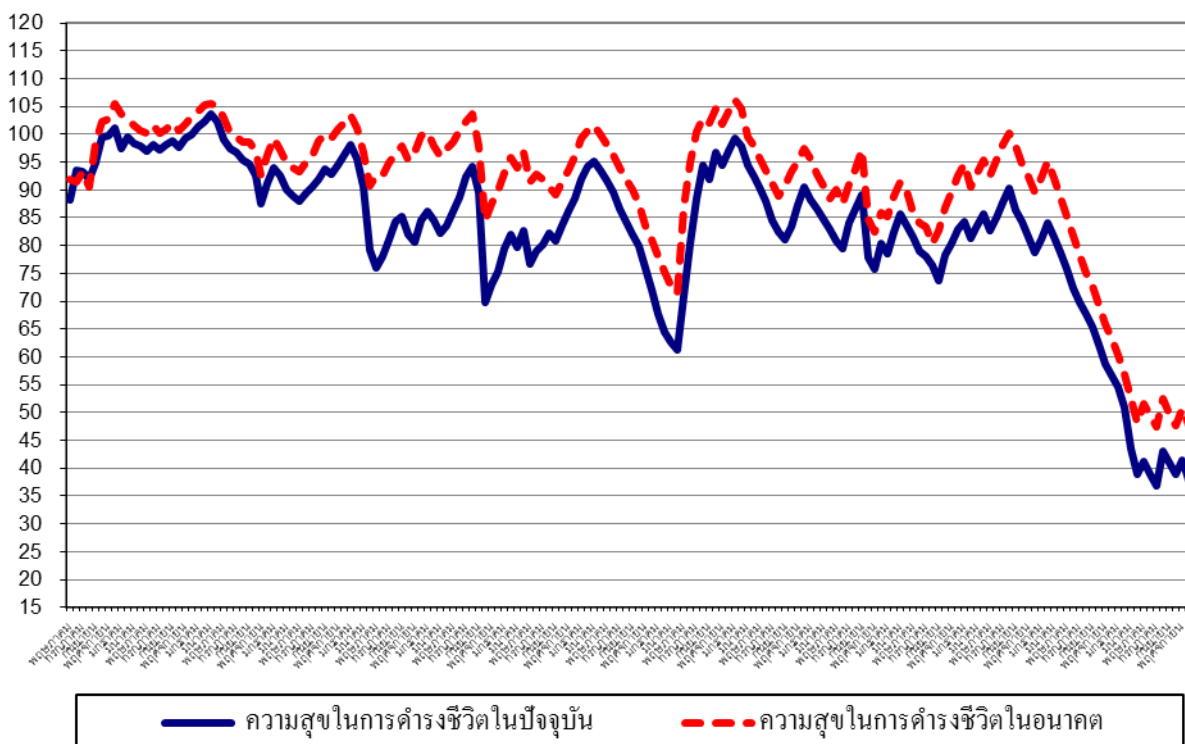
ความคิดเห็นเกี่ยวกับ	การสำรวจในเดือนธันวาคม 2563							
	ปัจจุบัน (%)				3 เดือนข้างหน้า (%)			
	ดีหรือ มาก/ เหมาะสม	ปานกลาง / พอสมควร	แย่หรือ น้อย/ไม่ เหมาะสม	ดัชนี	ดีหรือ มาก/ เหมาะสม	ปานกลาง / พอสมควร	แย่หรือ น้อย/ไม่ เหมาะสม	ดัชนี
1. ความสุขในการดำเนินชีวิต	3.7	30.5	65.8	<b>37.9</b>	8.1	31.6	60.3	<b>47.8</b>
2. ภาวะค่าครองชีพ	1.5	15.4	83.1	<b>18.4</b>	1.8	24.3	73.9	<b>27.9</b>
3. ปัญหาหาเสพติด	1.6	20.6	77.8	<b>23.8</b>	2.2	23.6	74.2	<b>28.0</b>
4. สถานการณ์ทางการเมือง	1.2	22.9	75.9	<b>25.3</b>	2.1	27.3	70.6	<b>31.5</b>

ความคิดเห็นเกี่ยวกับ	การสำรวจในเดือนพฤศจิกายน 2563							
	ปัจจุบัน (%)				3 เดือนข้างหน้า (%)			
	ดีหรือ มาก/ เหมาะสม	ปานกลาง / พอสมควร	แย่หรือ น้อย/ไม่ เหมาะสม	ดัชนี	ดีหรือ มาก/ เหมาะสม	ปานกลาง / พอสมควร	แย่หรือ น้อย/ไม่ เหมาะสม	ดัชนี
1. ความสุขในการดำเนินชีวิต	4.4	32.7	62.9	<b>41.5</b>	8.7	33.2	58.1	<b>50.6</b>
2. ภาวะค่าครองชีพ	1.7	17.6	80.7	<b>21.0</b>	2.3	26.3	71.4	<b>30.9</b>
3. ปัญหาหาเสพติด	1.3	22.3	76.4	<b>24.9</b>	1.9	25.2	72.9	<b>29.0</b>
4. สถานการณ์ทางการเมือง	0.9	21.2	77.9	<b>23.0</b>	1.8	25.8	72.4	<b>29.4</b>

## 1. ดัชนีวัดความสุขในการดำรงชีวิต

ในเดือนธันวาคม 2563 ดัชนีวัดความสุขในการดำรงชีวิตในปัจจุบันปรับตัวลดลง โดยดัชนีปรับตัวลดลงมาอยู่ที่ระดับ 37.9 ซึ่งอยู่ในระดับต่ำสุดในรอบ 5 เดือนนับตั้งแต่เดือนสิงหาคม 2563 เป็นต้นมา ทั้งนี้กลุ่มตัวอย่างเห็นว่าในปัจจุบันเป็นช่วงเวลาที่มีความสุขในการดำรงชีวิตในระดับมาก ปานกลาง และน้อยประมาณ 3.7% 30.5% และ 65.8% ตามลำดับ โดยดัชนีวัดความสุขในการดำรงชีวิตในเดือนธันวาคม 2563 ปรับตัวลดลงเมื่อเทียบกับเดือนพฤศจิกายน ซึ่งอยู่ที่ระดับ 41.5 ที่กลุ่มตัวอย่างเห็นว่าในปัจจุบันเป็นช่วงเวลาที่มีความสุขในการดำรงชีวิตในระดับมาก ปานกลาง และน้อย 4.4% 32.7% และ 62.9% ตามลำดับ

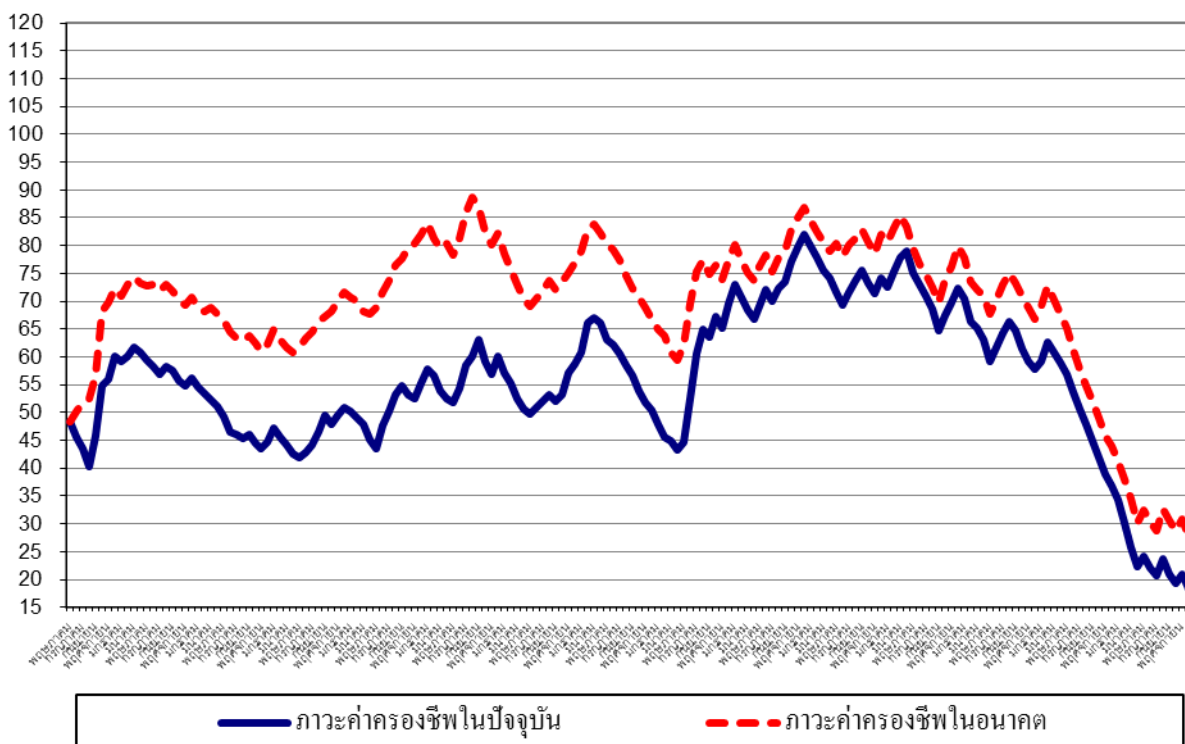
สำหรับการคาดหวังในความสุขในการดำรงชีวิตในช่วง 3 เดือนข้างหน้านั้น ดัชนีวัดความสุขในการดำรงชีวิตในอนาคตปรับตัวลดลง โดยปรับตัวลดลงจากเดือนก่อนซึ่งอยู่ที่ระดับ 50.6 มาอยู่ที่ระดับ 47.8 โดยกลุ่มตัวอย่างเห็นว่าในอนาคตเป็นช่วงเวลาที่มีความสุขในการดำรงชีวิตจะอยู่ในระดับมาก ปานกลาง และน้อยประมาณ 8.1% 31.6% และ 60.3% ตามลำดับ ทั้งนี้ ดัชนีวัดความสุขในการดำรงชีวิตในอนาคตอยู่ในระดับต่ำกว่า 100 มากพอสมควร แสดงว่าผู้บริโภคมีความสุขต่ำกว่าระดับปกติ ซึ่งน่าจะเกิดจากความกังวลเกี่ยวกับความไม่แน่นอนในอนาคตที่เกิดขึ้นจากการแพร่ระบาดของ 2 ของ COVID-19 ในประเทศไทย ซึ่งทำให้เศรษฐกิจไทยปรับตัวแย่ลงได้ในอนาคต ก่อให้เกิดความเสี่ยงต่อภาวะการว่างงานและการหารายได้ในอนาคต ประกอบกับค่าครองชีพทรงตัวอยู่ในระดับสูงในปัจจุบัน



## 2. ดัชนีภาวะค่าครองชีพ

ในเดือนธันวาคม 2563 ดัชนีภาวะค่าครองชีพในปัจจุบันปรับตัวลดลงโดยดัชนีปรับตัวลดลงมาอยู่ที่ระดับ 18.4 ซึ่งอยู่ในระดับต่ำสุดในรอบ 176 เดือน หรือ 14 ปี 8 เดือน นับตั้งแต่ทำการสำรวจในเดือนพฤษภาคม 2549 เป็นต้นมา ทั้งนี้ ประชาชนยังรู้สึกว่าการปรับตัวของภาวะค่าครองชีพที่สูงกว่าระดับปกติ (ระดับปกติจะมีค่าดัชนีที่ระดับ 100) และการเพิ่มขึ้นของรายได้ยังไม่เหมาะสมกับค่าครองชีพในปัจจุบันเท่าที่ควร ทั้งนี้กลุ่มตัวอย่างเห็นว่าในปัจจุบันเป็นช่วงเวลาที่ภาวะค่าครองชีพอยู่ในระดับดี (เหมาะสม) ปานกลาง และแย่ (ไม่เหมาะสม) ประมาณ 1.5% 15.4% และ 83.1% ตามลำดับ เมื่อเทียบกับเดือนพฤศจิกายน ที่ดัชนีภาวะค่าครองชีพในปัจจุบันอยู่ที่ในระดับ 21.0 เทียบกับเดือนที่ผ่านมาที่ดัชนีภาวะค่าครองชีพอยู่ในระดับดี (เหมาะสม) ปานกลาง และแย่ (ไม่เหมาะสม) ประมาณ 1.7% 17.6% และ 80.7% ตามลำดับ

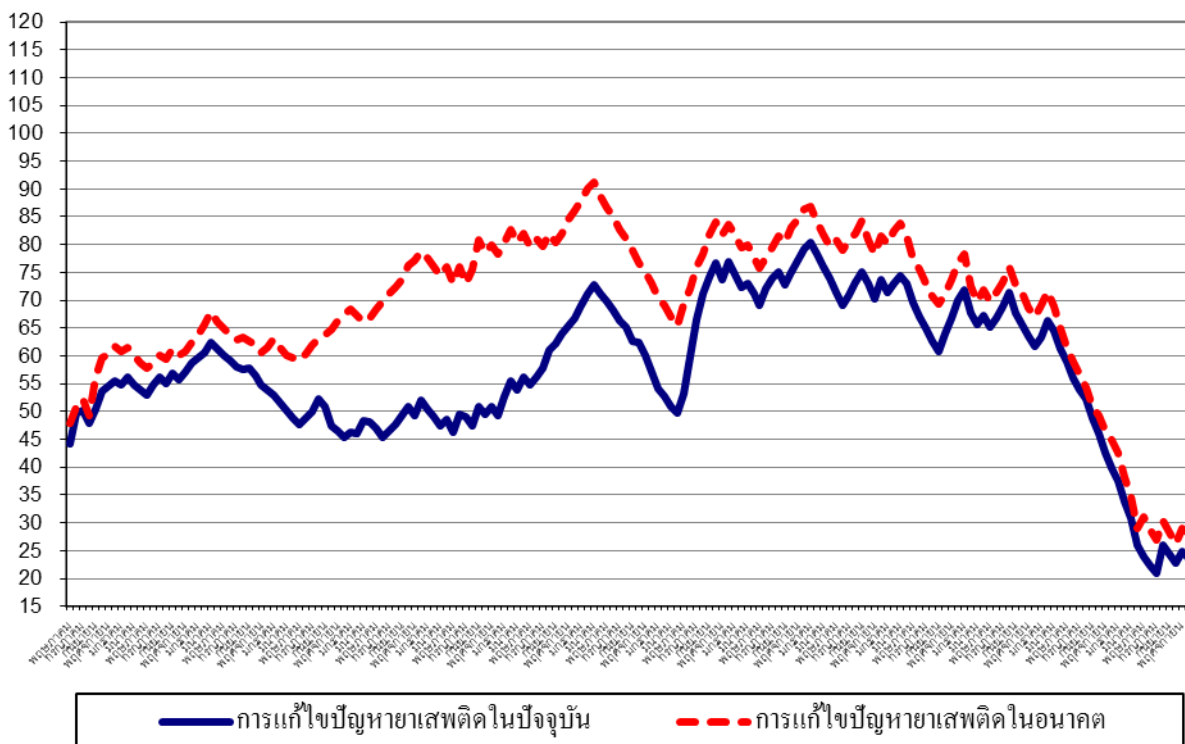
สำหรับดัชนีภาวะค่าครองชีพในช่วง 3 เดือนข้างหน้านั้น กลุ่มตัวอย่างเห็นว่าในอนาคตภาวะค่าครองชีพอยู่ในระดับดี (เหมาะสม) ปานกลาง และแย่ (ไม่เหมาะสม) ประมาณ 1.8% 24.3% และ 73.9% ตามลำดับ ส่งผลให้ดัชนีภาวะค่าครองชีพในอนาคตปรับตัวลดลง มาอยู่ที่ระดับ 27.9 ซึ่งอยู่ในระดับต่ำสุดในรอบ 176 เดือน หรือ 14 ปี 8 เดือน นับตั้งแต่ทำการสำรวจในเดือนพฤษภาคม 2549 เป็นต้นมา เทียบกับเดือนที่ผ่านมาที่ดัชนีมีค่าอยู่ที่ระดับ 30.9 อย่างไรก็ตาม การที่ดัชนีภาวะค่าครองชีพในอนาคตยังมีค่าต่ำกว่าระดับปกติ (ที่ระดับ 100) แสดงว่าผู้บริโภครู้สึกว่าการค่าครองชีพที่ยังอยู่ในระดับสูงในอนาคตและอาจบั่นทอนอำนาจซื้อในอนาคต



### 3. ดัชนีความคิดเห็นเกี่ยวกับปัญหาหาเสพติด

ในเดือนธันวาคม 2563 ดัชนีความคิดเห็นเกี่ยวกับปัญหาหาเสพติดในปัจจุบันปรับตัวลดลงโดยดัชนีปรับตัวลดลงมาอยู่ที่ระดับ 23.8 ทั้งนี้ ประชาชนคิดว่าปัญหาหาเสพติดยังอยู่ในระดับที่ต่ำกว่าระดับปกติ (ระดับปกติจะมีค่าดัชนีที่ระดับ 100) โดยกลุ่มตัวอย่างเห็นว่าในปัจจุบันเป็นช่วงเวลาที่ปัญหาหาเสพติดอยู่ในระดับดี (มีปัญหาน้อย) ปานกลาง และแย่ (มีปัญหามาก) ประมาณ 1.6% 20.6% และ 77.8% ตามลำดับ ดัชนีในเดือนนี้ปรับตัวดีขึ้น เมื่อเทียบกับเดือนที่ผ่านมาที่อยู่ในระดับ 24.9 ที่กลุ่มตัวอย่างเห็นว่า ในเดือนพฤศจิกายน เป็นช่วงเวลาที่ปัญหาหาเสพติดอยู่ในระดับดี (มีปัญหาน้อย) ปานกลาง และแย่ (มีปัญหามาก) ประมาณ 1.3% 22.3% และ 76.4% ตามลำดับ

สำหรับดัชนีความคิดเห็นเกี่ยวกับปัญหาหาเสพติดในช่วง 3 เดือนข้างหน้า นั้น กลุ่มตัวอย่างเห็นว่าในอนาคตปัญหาหาเสพติดอยู่ในระดับดี (มีปัญหาน้อย) ปานกลาง และแย่ (มีปัญหามาก) ประมาณ 2.2% 23.6% และ 74.2% ตามลำดับ ส่งผลให้ดัชนีความคิดเห็นเกี่ยวกับปัญหาหาเสพติดในอนาคตปรับตัวดีขึ้นอยู่ที่ระดับ 29.0 เทียบกับค่าดัชนีเดือนก่อน ที่อยู่ที่ระดับ 28.0 การที่ดัชนียังมีค่าต่ำกว่าระดับ 100 แสดงว่าประชาชนมีความเห็นว่าปัญหาหาเสพติดเป็นปัญหาที่สำคัญสำหรับสังคมไทยที่ต้องเร่งแก้ไข



#### 4. ดัชนีความคิดเห็นเกี่ยวกับสถานการณ์ทางการเมือง

ในเดือนธันวาคม 2563 ดัชนีความคิดเห็นเกี่ยวกับสถานการณ์ทางการเมืองในปัจจุบันปรับตัวดีขึ้นเป็นครั้งแรกในรอบ 4 เดือน โดยดัชนีปรับตัวดีขึ้นมาอยู่ที่ในระดับ 25.3 ดัชนีเมื่อเทียบกับระดับที่ 23.0 ในเดือนพฤศจิกายน โดยกลุ่มตัวอย่างเห็นว่าในปัจจุบันเป็นช่วงเวลาที่สถานการณ์ทางการเมืองอยู่ในระดับดี (มีเสถียรภาพ) ปานกลาง และแย่ (ขาดเสถียรภาพ) ประมาณ 1.2% 22.9% และ 75.9% ตามลำดับ ขณะที่เดือนพฤศจิกายน กลุ่มตัวอย่างเห็นว่า สถานการณ์ทางการเมืองอยู่ในระดับดี (มีเสถียรภาพ) ปานกลาง และแย่ (ขาดเสถียรภาพ) ประมาณ 0.9% 21.2% และ 76.4% ตามลำดับ อย่างไรก็ตาม กลุ่มตัวอย่างยังมีความคิดเห็นเกี่ยวกับสถานการณ์ทางการเมืองในปัจจุบันในระดับแย่เกินกว่า 50.0% ต่อเนื่องเป็นเดือนที่ 15 นับตั้งแต่เดือนตุลาคม 2562 เป็นต้นมา

สำหรับการคาดหว้งในสถานการณ์ทางการเมืองในช่วง 3 เดือนข้างหน้า กลุ่มตัวอย่างเห็นว่า สถานการณ์ทางการเมืองในอนาคตไม่ค่อยมีเสถียรภาพ โดยเห็นว่าในอนาคตสถานการณ์ทางการเมืองอยู่ในระดับดี (มีปัญหาน้อย) ปานกลาง และแย่ (มีปัญหามาก) ประมาณ 2.1% 27.3% และ 70.6% ตามลำดับ ทั้งนี้ ดัชนีความคิดเห็นเกี่ยวกับสถานการณ์ทางการเมืองในอนาคตปรับตัวดีขึ้นมาอยู่ที่ระดับ 31.5 ดัชนีเมื่อเทียบกับดัชนีในเดือนพฤศจิกายนที่อยู่ระดับ 29.4 นอกจากนี้ อย่างไรก็ตามกลุ่มตัวอย่างยังมีความคิดเห็นเกี่ยวกับสถานการณ์ทางการเมืองในอนาคตในระดับแย่เกินกว่า 50.0% ต่อเนื่องเป็นเดือนที่ 14 นับตั้งแต่เดือนพฤศจิกายน 2562 เป็นต้นมา การที่ดัชนีความคิดเห็นเกี่ยวกับสถานการณ์ทางการเมือง ในอนาคตปรับตัวห่างจากระดับ 100 มากขึ้น แสดงว่าในมุมมองของผู้บริโภคเห็นว่าสถานการณ์การเมืองของประเทศไทยมีเสถียรภาพน้อยลงในอนาคต

