



UTCC University of
the Thai Chamber
of Commerce
มหาวิทยาลัยหอการค้าไทย



UTCC
Center for Economic
and Business Forecasting
ศูนย์พยากรณ์เศรษฐกิจและธุรกิจ



ดัชนีความเชื่อมั่นหอการค้าไทย : TCC CONFIDENCE INDEX



UTCC University of
the Thai Chamber
of Commerce
มหาวิทยาลัยหอการค้าไทย



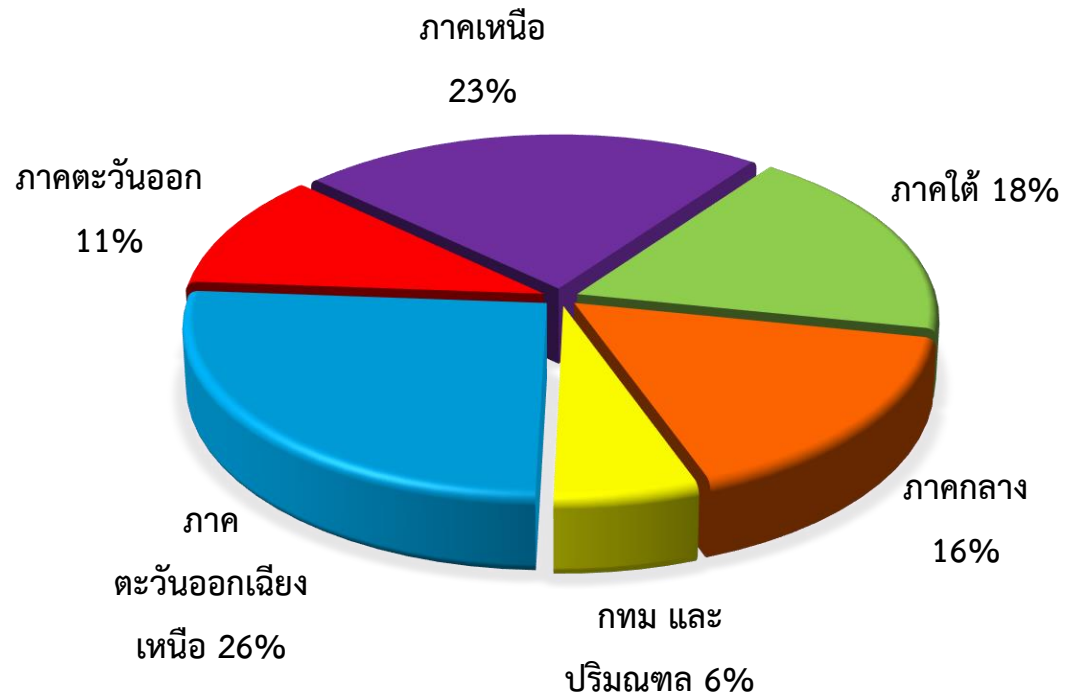
UTCC
Center for Economic
and Business Forecasting
ศูนย์พยากรณ์เศรษฐกิจและธุรกิจ

ดัชนีความเชื่อมั่นหอการค้าไทย ประจำเดือนธันวาคม 2563 (TCC CONFIDENCE INDEX)

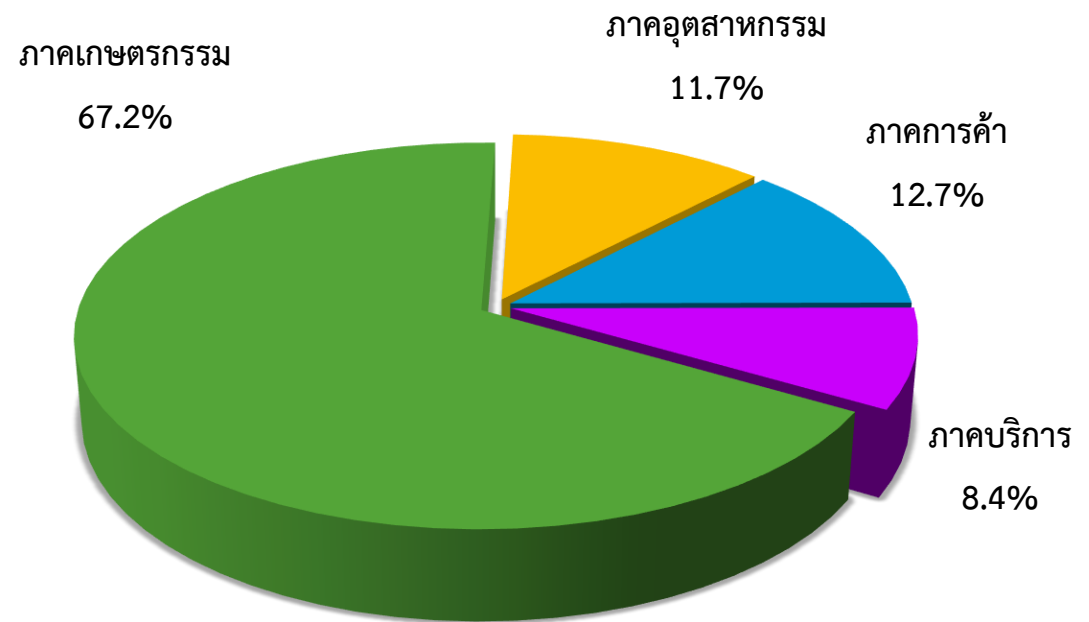
หอการค้าไทย ร่วมกับ ศูนย์พยากรณ์เศรษฐกิจและธุรกิจ มหาวิทยาลัยหอการค้าไทย

สัดส่วนของกลุ่มตัวอย่าง

จำแนกตามภูมิภาค



ภาคเศรษฐกิจที่เด่นของจังหวัด



ช่วงที่สำรวจข้อมูล: 23-30 ธันวาคม 2563

จำนวนตัวอย่าง: 369 ตัวอย่าง

ปัจจัยที่มีผลกระทบต่อดัชนีความเชื่อมั่นของหอการค้าไทย

ปัจจัยด้านลบ

- ความวิตกกังวลต่อการแพร่ระบาดของไวรัส COVID-19 รอบใหม่ ที่มีการระบาดเป็นวงกว้างและรวดเร็ว ส่งผลกระทบต่อ การดำเนินชีวิตของประชาชน การทำธุรกิจ และภาวะเศรษฐกิจของประเทศในอนาคตอีกครั้ง
- การยกเลิกการจัดงานปีใหม่ในหลายพื้นที่
- ความกังวลเกี่ยวกับการ Lock down อีกครั้ง ซึ่งจะทำให้ภาคธุรกิจประสบปัญหา
- กนง. ปรับลดประมาณการเศรษฐกิจไทย ปี 2564 จะขยายตัวอยู่ที่ 3.2% จากประมาณการเดิมที่คาดไว้ 3.6% จากการแพร่ระบาดของ COVID-19
- ระดับราคาน้ำมันขายปลีกในประเทศปรับตัวเพิ่มขึ้นโดยแก๊สโซฮอล์ ออกเทน 91 (E10) และแก๊สโซฮอล์ ออกเทน 95 (E10) และราคาน้ำมันดีเซล ปรับตัวเพิ่มขึ้นประมาณ 0.40 บาทต่อลิตร
- การส่งออกของไทยเดือน พ.ย. 63 ลดลงร้อยละ 3.65 มูลค่าอยู่ที่ 18,932.66 ล้านดอลลาร์สหรัฐฯ ขณะที่การนำเข้าลดลงร้อยละ 0.99 มีมูลค่าอยู่ที่ 18,880.07 ล้านดอลลาร์สหรัฐฯ ส่งผลให้ดุลการค้าเกินดุล 52.59
- ค่าเงินบาทปรับตัวแข็งค่าเล็กน้อยจากระดับ 30.477 $\text{฿}/\text{\$}$ ณ สิ้นเดือน พ.ย. 63 เป็น 30.094 $\text{฿}/\text{\$}$ ณ สิ้นเดือน ธ.ค. 63 ซึ่งสะท้อนว่ามีเงินทุนจากต่างประเทศสุทธิไหลเข้าประเทศไทย และผลจากความกังวลเกี่ยวกับการแพร่ระบาดของ COVID-19 ที่กลับมาจากการแพร่ระบาดรอบใหม่อีกครั้ง

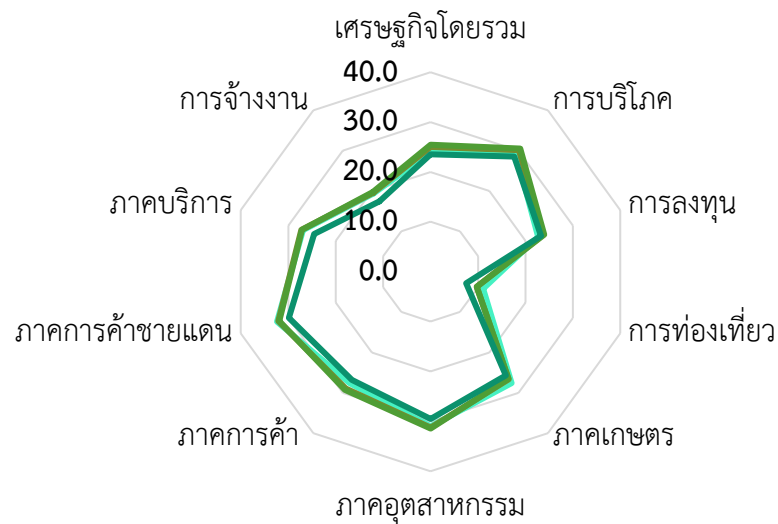
ปัจจัยด้านบวก

- กนง. ปรับประมาณการเศรษฐกิจไทย คาดว่าปี 2563 เศรษฐกิจหดตัวที่ 6.6% ดีกว่าที่ประเมินไว้ จากเดิมที่ 7.8% หลังการบริโภคภาคเอกชนและการส่งออกฟื้นตัวดีขึ้น
- กนง. มีมติเอกฉันท์ให้คงอัตราดอกเบี้ยนโยบายไว้ที่ 0.50% ต่อปี เพื่อสนับสนุนการฟื้นตัวของเศรษฐกิจ และให้เน้นมาตรการช่วยเหลือที่ตรงจุดมากขึ้น แม้ว่าเศรษฐกิจไทยจะปรับตัวดีขึ้น
- มาตรการของรัฐบาลเพื่อสนับสนุนการฟื้นตัวของเศรษฐกิจในช่วงปลายปี-ต้นปีหน้า ในโครงการ “คนละครึ่ง” เฟส 2 โครงการ “เราเที่ยวด้วยกัน” และมาตรการ “ช้อปดีมีคืน” ซึ่งมีส่วนช่วยกระตุ้นกำลังซื้อให้ปรับตัวดีขึ้น
- SET Index เดือน ธ.ค. 63 ปรับตัวเพิ่มขึ้น 41.04 จุด จาก 1,408.31 ณ สิ้นเดือน พ.ย. 63 เป็น 1,449.35 ณ สิ้นเดือน ธ.ค. 63

สถานการณ์เศรษฐกิจของจังหวัด ประจำเดือนธันวาคม 2563

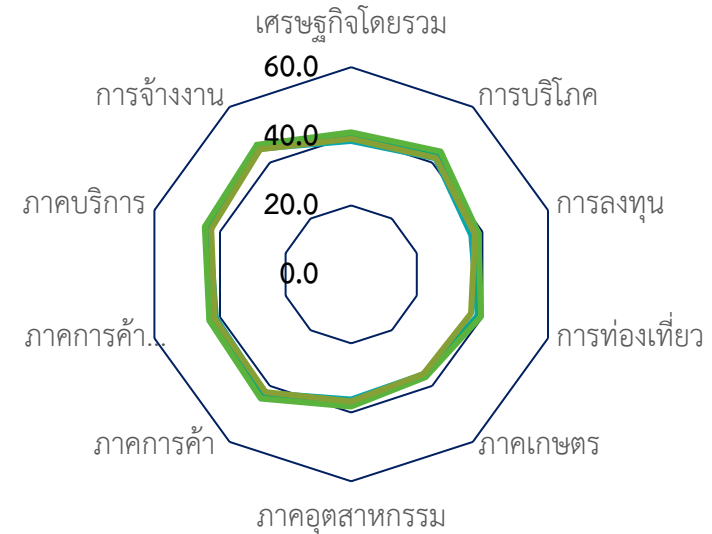
ประเด็น	ปัจจุบัน			คาดการณ์ 6 เดือนข้างหน้า		
	แย่ง	ไม่เปลี่ยนแปลง	ดีขึ้น	แย่ง	ไม่เปลี่ยนแปลง	ดีขึ้น
เศรษฐกิจของจังหวัดโดยรวม	67.5	17.9	14.6	42.2	37	20.8
การบริโภคภายในจังหวัด	55.3	32.4	12.3	43.1	30.4	26.5
การลงทุนของภาคเอกชนในจังหวัด	66.3	20.8	12.9	49.3	26.1	24.6
การท่องเที่ยวภายในจังหวัด	88.8	7.4	3.8	50.9	25.1	24.0
ภาคเกษตรกรรมของจังหวัด	56.1	36.4	7.5	49.4	29.9	20.7
ภาคอุตสาหกรรมของจังหวัด	55.9	29.1	15.0	47.3	31.7	21.0
ภาคการค้าของจังหวัด	65.9	14.6	19.5	44.7	26.2	29.1
ภาคการค้าชายแดนของจังหวัด	49.9	40.5	9.6	38.0	40.9	21.1
ภาคบริการของจังหวัดปัจจุบัน	65.7	19.5	14.8	45.4	23.9	30.7
การจ้างงานในจังหวัดปัจจุบัน	75.1	14.9	10.0	27.0	56.4	16.6

ดัชนีความเชื่อมั่นของหอการค้าไทย



ปัจจุบัน

- ก.ย.-63
- ต.ค.-63
- พ.ย.-63
- ธ.ค.-63



อนาคต

- ก.ย.-63
- ต.ค.-63
- พ.ย.-63
- ธ.ค.-63

	เศรษฐกิจโดยรวม	การบริโภค	การลงทุน	การท่องเที่ยว	ภาคเกษตร	ภาคอุตสาหกรรม	ภาคการค้าชายแดน	ภาคบริการ	การจ้างงาน	
ก.ย.-63	31.5	35.5	29.9	24.8	31.7	33.6	35.3	36.8	35.0	32.2
ต.ค.-63	32.7	36.7	31.0	24.4	31.4	34.4	36.4	37.2	35.5	32.6
พ.ย.-63	33.3	37.3	31.4	24.6	31.6	34.9	36.9	37.6	35.9	33.1
ธ.ค.-63	31.4	35.1	30.5	22.0	30.7	33.2	34.5	35.7	33.6	31.1
ผลต่าง mom	-1.9	-2.2	-0.9	-2.6	-0.9	-1.7	-2.4	-1.9	-2.3	-2.0

ดัชนีความเชื่อมั่นหอการค้าไทย (Thai Chamber of Commerce Confidence Index)

Month	ปัจจุบัน	อนาคต	TCC-CI
ธ.ค.-62	43.8	47.6	45.7
ม.ค.-63	43.4	47.3	45.4
ก.พ.-63	42.8	47.0	44.9
มี.ค.-63	33.1	41.9	37.5
เม.ย.-63	25.9	38.4	32.1
พ.ค.-63	25.1	37.5	31.3
มิ.ย.-63	25.0	37.9	31.5
ก.ค.-62	24.8	38.8	31.8
ส.ค.-63	24.9	39.6	32.3
ก.ย.-63	25.2	39.8	32.5
ต.ค.-63	25.4	41.0	33.2
พ.ย.-63	25.6	41.7	33.7
ธ.ค.-63	23.7	39.9	31.8

สถานการณ์เศรษฐกิจของจังหวัดในปัจจุบันและคาดการณ์ 6 เดือนข้างหน้า ประจำเดือนธันวาคม 2563



กรุงเทพฯ และปริมณฑล

ปัจจัยบวกที่สำคัญของ กทม. และปริมณฑล

1. มาตรการกระตุ้นเศรษฐกิจของภาครัฐ อาทิ โครงการคนละครึ่งเฟส 2 โครงการ “เราเที่ยวด้วยกัน” และมาตรการ “ช้อปดีมีคืน” ซึ่งมีส่วนช่วยกระตุ้นกำลังซื้อให้ปรับตัวดีขึ้น

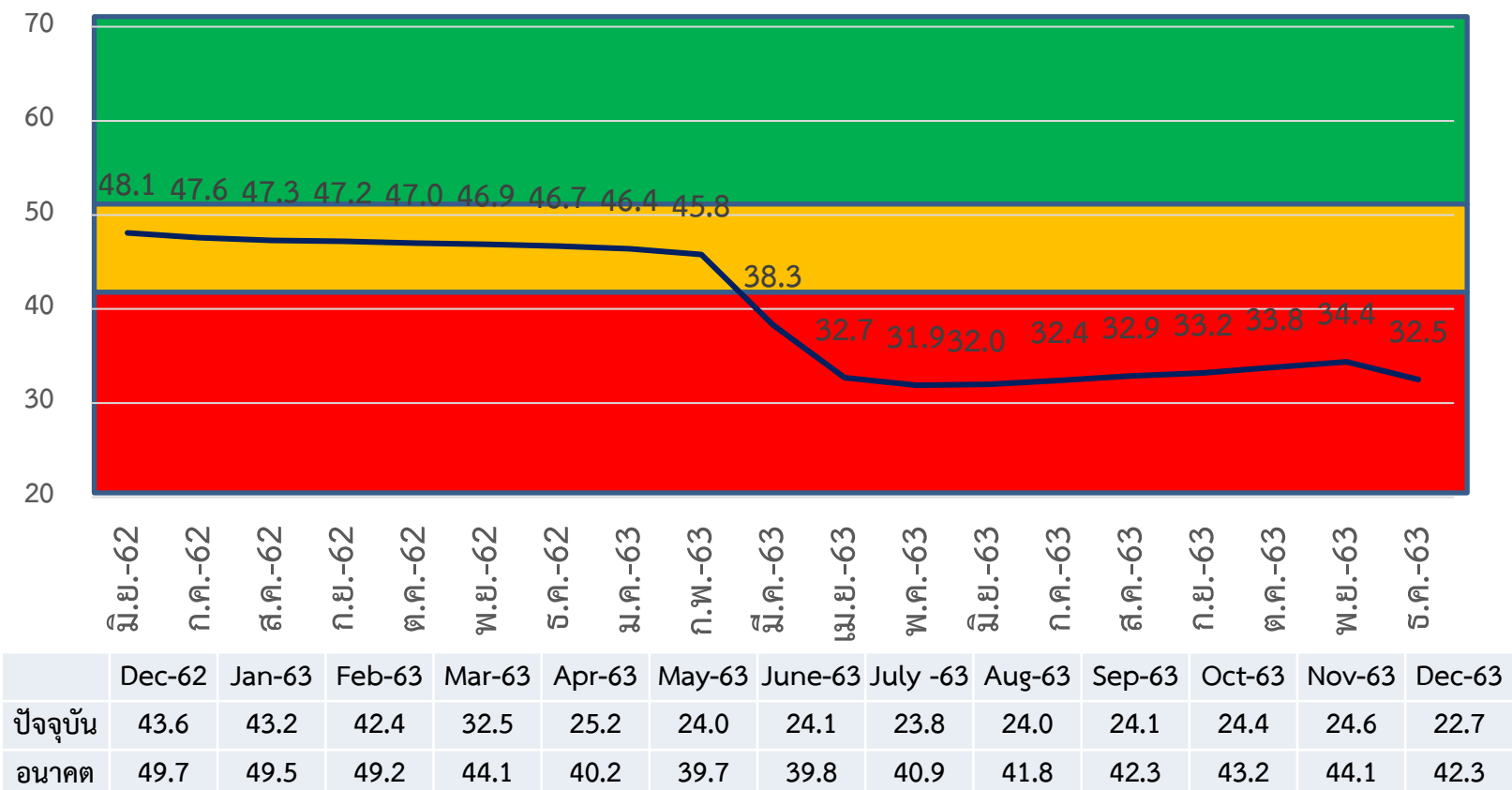
ปัจจัยลบที่สำคัญของ กทม. และปริมณฑล

1. ความวิตกกังวลเกี่ยวกับ COVID รอบใหม่ ที่มาจากการลักลอบเข้าประเทศ
2. การยกเลิกการจัดงานปีใหม่ในหลายพื้นที่
3. ปริมาณฝุ่นละอองเกินค่ามาตรฐานและเริ่มมีผลกระทบต่อสุขภาพในพื้นที่กทม. และปริมณฑล
4. ภาระหนี้ครัวเรือนที่เพิ่มสูงขึ้นจากสถานการณ์ โควิดรอบใหม่
5. สถานการณ์การชุมนุมประท้วงทางการเมืองจากของกลุ่มเรียกร้องประชาธิปไตย

สิ่งที่ต้องการให้เร่งแก้ไข

1. หามาตรการเยียวยาผู้ประกอบการที่ได้รับผลกระทบจากโควิดรอบใหม่ที่ต้องปิดกิจการ
2. สิ้นเชื่อดอกเบี้ยต่ำเพื่อใช้จ่ายหมุนเวียนให้กับธุรกิจที่ได้รับผลกระทบ

	เศรษฐกิจของจังหวัด	การบริโภค	การลงทุน	ท่องเที่ยว	เกษตรกรรม	อุตสาหกรรม	การค้า	การค้าชายแดน	ภาคบริการ	การจ้างงาน
พ.ย.	33.4	37.4	30.7	25.0	32.6	36.8	38.9	38.9	35.4	34.6
ธ.ค.	31.4	35.2	29.8	22.4	31.9	35.0	36.4	37.2	33.0	32.5
mom	-2.0	-2.2	-0.9	-2.6	-0.7	-1.8	-2.5	-1.7	-2.4	-2.1



ภาคกลาง

ปัจจัยบวกที่สำคัญของ ภาคกลาง

1. มาตรการกระตุ้นเศรษฐกิจของภาครัฐซึ่งมีส่วนช่วยกระตุ้นกำลังซื้อให้ปรับตัวดีขึ้น
2. ภาคการเกษตรปรับตัวดีขึ้น จากผลผลิตออกสู่ตลาดซึ่งทำให้มีวัตถุดิบป้อนเข้าสู่โรงงานอย่างต่อเนื่อง

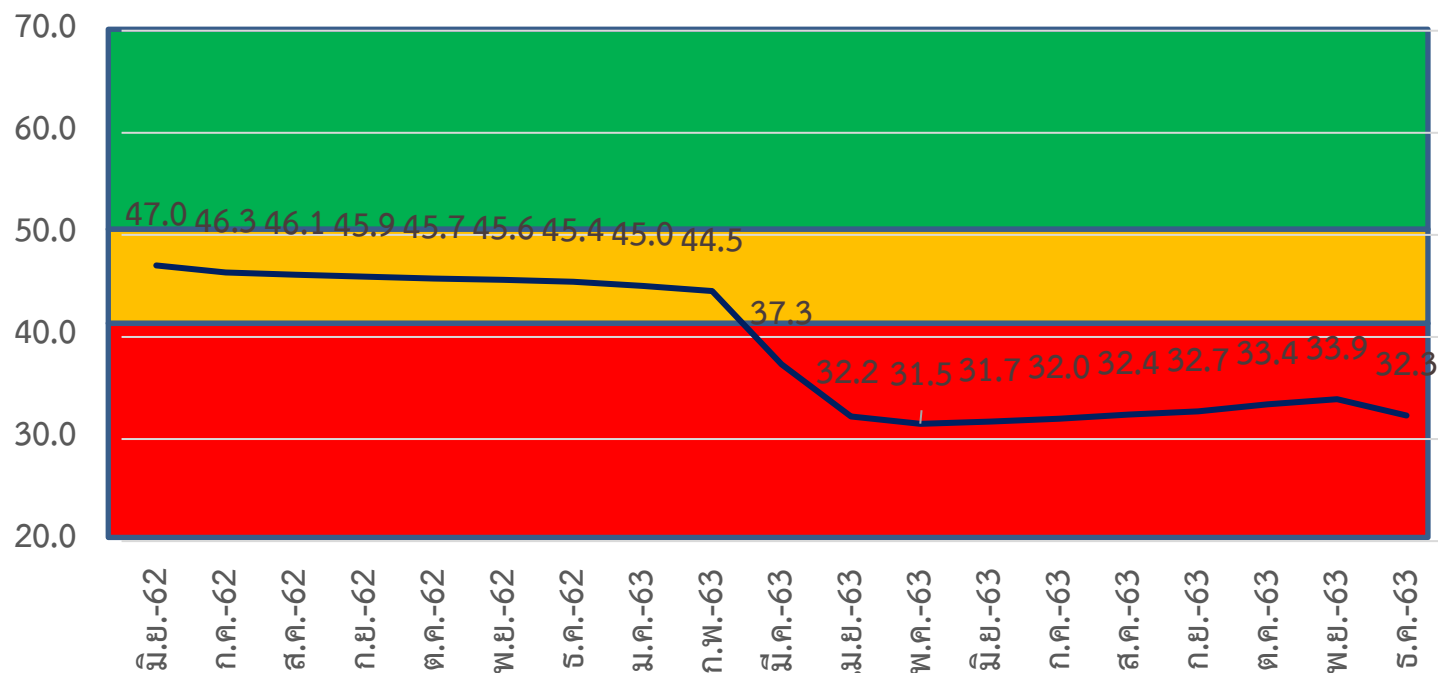
ปัจจัยลบที่สำคัญของ ภาคกลาง

1. ผลกระทบจากวิกฤตการแพร่ระบาดไวรัสโควิด-19 รอบใหม่ ทำให้ธุรกิจที่กำลังจะฟื้นตัวต้องแบกภาระค่าใช้จ่ายเพิ่มขึ้นอีกครั้ง
2. หนี้สินเพิ่มมากขึ้น เนื่องจากจากรายได้มีแนวโน้มลดลงอย่างต่อเนื่อง
3. การตกงานจากการปิดกิจการหรือการหยุดจากการพบเชื้อโควิด
4. วิถีชีวิตของประชาชนส่วนใหญ่เปลี่ยนแปลงไป โดยเฉพาะการใช้จ่ายสินค้าจะจ่ายตามความจำเป็นเท่านั้น

สิ่งที่ต้องการให้เร่งแก้ไข

1. แนวทางรับมือกับการระบาดของ COVID-19 ที่ชัดเจน
2. มาตรการช่วยเหลือภาคธุรกิจและประชาชนที่ได้รับผลกระทบจากความเดือนร้อนจากสถานการณ์ COVID

	เศรษฐกิจของจังหวัด	การบริโภค	การลงทุน	ท่องเที่ยว	เกษตรกรรม	อุตสาหกรรม	การค้า	การค้าชายแดน	ภาคบริการ	การจ้างงาน
พ.ย.	36.2	37.5	32.0	24.7	29.8	35.9	37.5	38.2	36.2	32.3
ธ.ค.	34.5	35.5	31.2	22.3	29.0	34.2	35.2	36.5	34.1	30.4
mom	-1.7	-2.0	-0.8	-2.4	-0.8	-1.7	-2.3	-1.7	-2.1	-1.9



	Dec-62	Jan-63	Feb-63	Mar-63	Apr-63	May-63	June-63	July -63	Aug-63	Sep-63	Oct-63	Nov-63	Dec-63
ปัจจุบัน	43.8	43.3	42.7	33.0	26.0	25.2	25.0	24.8	25.0	25.3	25.7	25.8	24.1
อนาคต	47.0	46.7	46.3	41.5	38.3	37.7	38.3	39.2	39.8	40.0	41.1	42.0	40.4

ภาคตะวันออก

ปัจจัยบวกที่สำคัญ ภาคตะวันออก

1. มาตรการกระตุ้นเศรษฐกิจของภาครัฐซึ่งมีส่วนช่วยกระตุ้นกำลังซื้อให้ปรับตัวดีขึ้น
2. ภาคเกษตรกรรมที่เข้าสู่ฤดูกาลเก็บเกี่ยวพืชผลทางการเกษตรเป็นที่ต้องการของตลาด

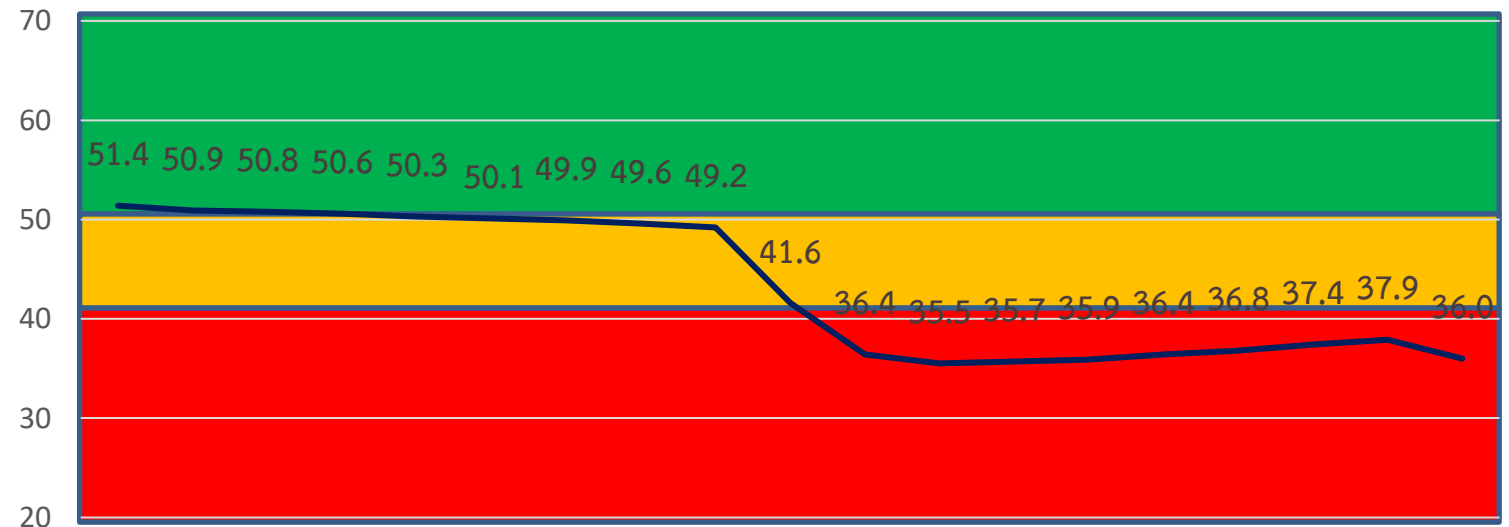
ปัจจัยลบที่สำคัญ ภาคตะวันออก

1. ความกังวลของสถานการณ์การแพร่ระบาดของเชื้อไวรัสโควิด 19 รอบใหม่ ที่พบผู้ติดเชื้อเพิ่มมากขึ้นอย่างต่อเนื่อง
2. ความกังวลของธุรกิจโรงแรม/ห้องพักที่เริ่มมีการยกเลิกจองแม้จะใกล้วันหยุดยาวปีใหม่ก็ตาม
3. ปัญหาการตกงานจากสถานการณ์และภาวะเศรษฐกิจในปัจจุบัน
4. ภาระหนี้ภาคธุรกิจและภาคครัวเรือนเพิ่มสูงขึ้น

สิ่งที่ต้องการให้เร่งแก้ไข

1. เร่งการควบคุมการแพร่ระบาดของ COVID
2. เร่งหาวัคซีนป้องกัน และเริ่มรับนักท่องเที่ยวที่ได้รับวัคซีนจากต่างประเทศเข้าได้ประเทศ
3. มาตรการลดภาษีในส่วนที่จำเป็นต่อการดำเนินชีวิตของภาคธุรกิจ และภาคประชาชน

	เศรษฐกิจของจังหวัด	การบริโภค	การลงทุน	ท่องเที่ยว	เกษตรกรรม	อุตสาหกรรม	การค้า	การค้าชายแดน	ภาคบริการ	การจ้างงาน
พ.ย.	39.6	43.5	38.0	28.3	39.8	36.9	41.5	39.5	37.1	35.4
ธ.ค.	37.5	41.4	36.9	25.7	38.7	35.1	39.1	37.6	34.6	33.5
mom	-2.1	-2.1	-1.1	-2.6	-1.1	-1.8	-2.4	-1.9	-2.5	-1.9



	มิ.ย.-62	ก.ค.-62	ส.ค.-62	ก.ย.-62	ต.ค.-62	พ.ย.-62	ธ.ค.-62	ม.ค.-63	ก.พ.-63	มี.ค.-63	เม.ย.-63	พ.ค.-63	มิ.ย.-63	ก.ค.-63	ส.ค.-63	ก.ย.-63	ต.ค.-63	พ.ย.-63	ธ.ค.-63
ปัจจุบัน	48.5	48.2	47.6	37.4	30.2	29.1	29.3	29.0	29.1	29.4	29.8	30.0	27.9						
อนาคต	51.3	51.0	50.7	45.7	42.5	41.8	42.0	42.8	43.7	44.0	45.0	45.8	44.0						

ภาคตะวันออกเฉียงเหนือ

ปัจจัยบวกที่สำคัญ ภาคตะวันออกเฉียงเหนือ

1. มาตรการกระตุ้นเศรษฐกิจของภาครัฐซึ่งมีส่วนช่วยกระตุ้นกำลังซื้อให้ปรับตัวดีขึ้น
2. การส่งเสริมการจ้างงานของภาครัฐเพื่อกระตุ้นเศรษฐกิจ อีกทั้งยังเป็นช่วงเข้าสู่ฤดูกาลเพาะปลูกรอบใหม่และเป็นช่วงฤดูกาลท่องเที่ยว

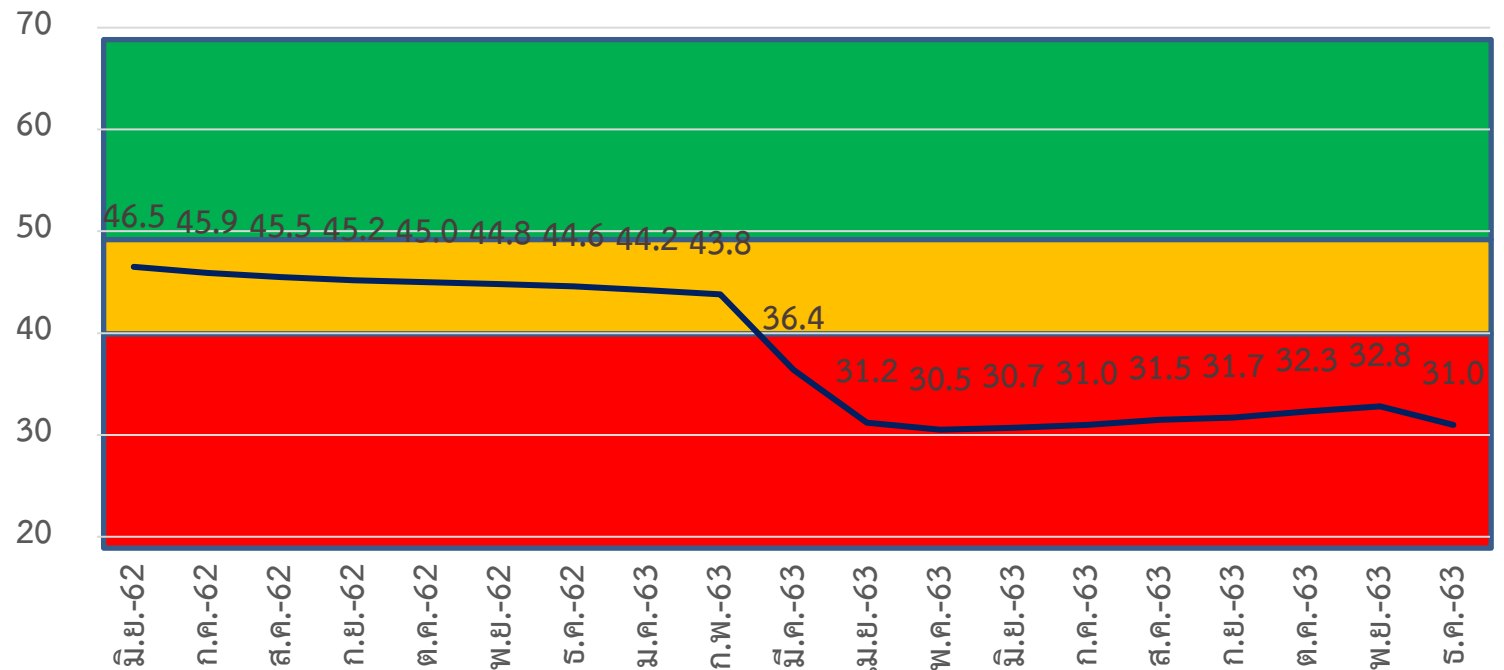
ปัจจัยลบที่สำคัญ ภาคตะวันออกเฉียงเหนือ

1. ความกังวลของสถานการณ์การแพร่ระบาดของเชื้อไวรัสโควิด 19 รอบใหม่ ที่เริ่มจะพบมากขึ้นเรื่อยๆ
2. จำนวนนักท่องเที่ยวลดลงจากการยกเลิกการจัดงานปีใหม่วรรวมทั้งสถานการณ์ COVID
3. หนี้สินเพิ่มมากขึ้น เนื่องจากทุกภาคส่วนได้รับผลกระทบที่ยังต้องแบกภาระค่าใช้จ่ายอยู่ ซึ่งสวนทางกับรายได้ที่ลดลง
4. ความกังวลการลักลอบเข้าประเทศอย่างผิดกฎหมาย

สิ่งที่ต้องการให้เร่งแก้ไข

1. แนวทางการท่องเที่ยวรูปแบบใหม่โดยปรับเป็นอุตสาหกรรมท่องเที่ยวเชิงสุขภาพ
2. สร้างความเชื่อมั่นนักลงทุนต่างประเทศซึ่งไม่ควรให้บริษัท/โรงงานต่างๆ ย้ายฐานการผลิต

	เศรษฐกิจของจังหวัด	การบริโภค	การลงทุน	ท่องเที่ยว	เกษตรกรรม	อุตสาหกรรม	การค้า	การค้าชายแดน	ภาคบริการ	การจ้างงาน
พ.ย.	33.9	34.4	31.3	21.8	35.3	33.7	35.4	36.3	33.1	32.5
ธ.ค.	32.0	32.3	30.5	19.3	34.6	32.1	33.1	34.5	30.9	30.7
mom	-1.9	-2.1	-0.8	-2.5	-0.7	-1.6	-2.3	-1.8	-2.2	-1.8



	Dec-62	Jan-63	Feb-63	Mar-63	Apr-63	May-63	June-63	July -63	Aug-63	Sep-63	Oct-63	Nov-63	Dec-63
ปัจจุบัน	41.8	41.4	40.9	31.2	24.1	23.4	23.2	23.1	23.2	23.3	23.7	23.9	22.1
อนาคต	47.3	47.0	46.6	41.5	38.3	37.6	38.2	38.9	39.7	40.1	40.8	41.7	39.9

ภาคเหนือ

ปัจจัยบวกที่สำคัญของ ภาคเหนือ

1. มาตรการกระตุ้นเศรษฐกิจของภาครัฐ อาทิ โครงการคนละครึ่งเฟส 2 โครงการ “เราเที่ยวด้วยกัน” และมาตรการ “ช้อปดีมีคืน” ซึ่งมีส่วนช่วยกระตุ้นกำลังซื้อให้ปรับตัวดีขึ้น

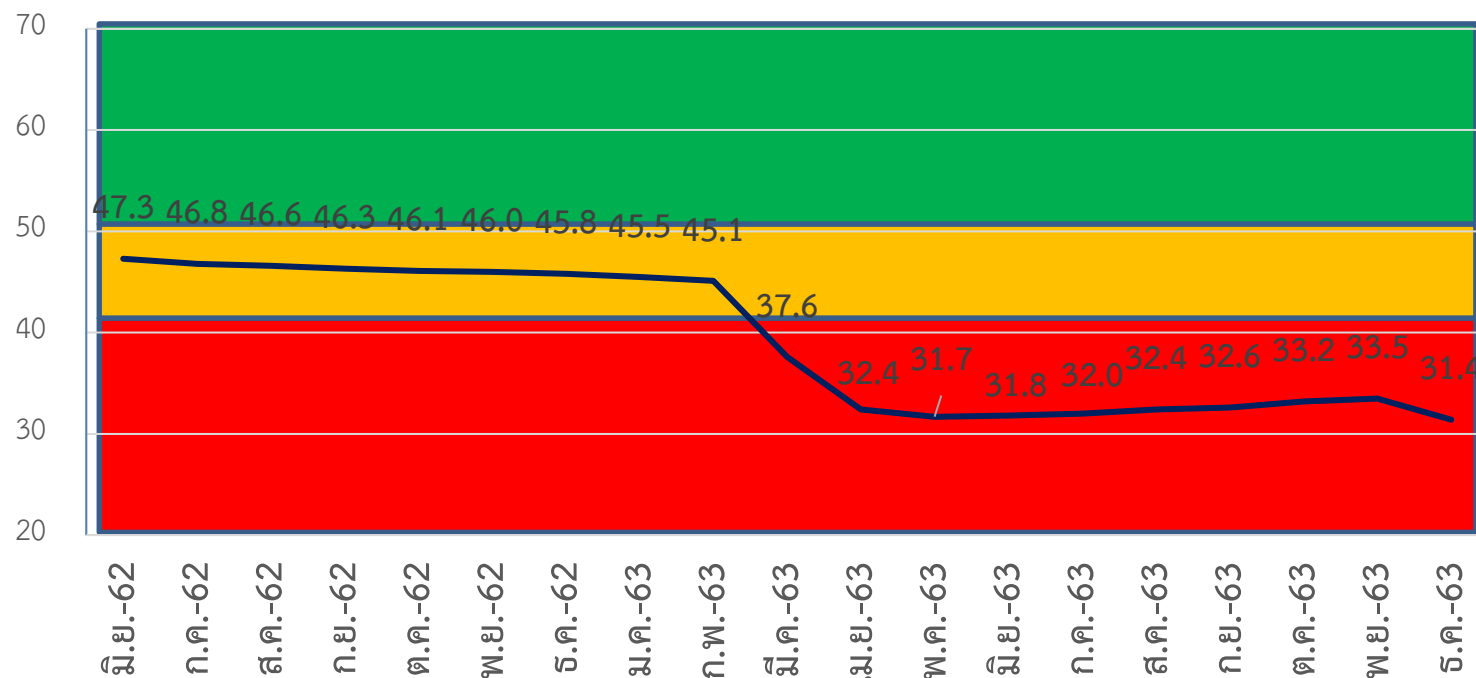
ปัจจัยลบที่สำคัญของ ภาคเหนือ

1. สถานการณ์การแพร่ระบาดของโควิด-19 ในพื้นที่ที่พบผู้ติดเชื้อโควิด-19 ในประเทศมากขึ้นจากช่องทางธรรมชาติ
2. เนื่องจากสถานการณ์การแพร่ระบาดของโควิด-19 ส่งผลทำให้มีการเลื่อนการจัดประชุม สัมมนา ศึกษาดูงาน และยกเลิกการจองห้องพักในกลุ่มนักท่องเที่ยว
3. ภาระหนี้ครัวเรือนเพิ่มขึ้น
4. สภาพคล่องธุรกิจลดลงอย่างมาก

สิ่งที่ต้องการให้เร่งแก้ไข

1. มาตรการช่วยเหลือผู้ประกอบการด้านการท่องเที่ยว/โรงแรมที่ได้รับผลกระทบจากการแพร่ระบาดของไวรัสโควิด 19
2. การสร้างความเชื่อมั่นและการสนับสนุนการขยายตัวของการลงทุนต่างประเทศ

	เศรษฐกิจของจังหวัด	การบริโภค	การลงทุน	ท่องเที่ยว	เกษตรกรรม	อุตสาหกรรม	การค้า	การค้าชายแดน	ภาคบริการ	การจ้างงาน
พ.ย.	34.4	38.3	31.5	25.6	33.7	34.6	36.0	36.7	34.4	32.5
ธ.ค.	32.3	36.0	30.3	22.8	32.5	32.8	33.4	34.5	31.9	30.4
mom	-2.1	-2.3	-1.2	-2.8	-1.2	-1.8	-2.6	-2.2	-2.5	-2.1



	Dec-62	Jan-63	Feb-63	Mar-63	Apr-63	May-63	June-63	July -63	Aug-63	Sep-63	Oct-63	Nov-63	Dec-63
ปัจจุบัน	43.9	43.5	42.9	33.2	25.9	25.1	24.9	24.7	24.8	25.0	25.2	25.3	23.1
อนาคต	47.7	47.5	47.2	41.9	38.8	38.2	38.6	39.3	40.0	40.4	41.2	41.6	39.7

ภาคใต้

ปัจจัยบวกที่สำคัญ ภาคใต้

1. ภาคอุตสาหกรรมมีการขยายตัวของโรงงานและเงินลงทุน รวมถึงมีการจ้างงานในอุตสาหกรรมอย่างต่อเนื่อง
2. มาตรการกระตุ้นเศรษฐกิจของภาครัฐซึ่งมีส่วนช่วยกระตุ้นกำลังซื้อให้ปรับตัวดีขึ้น

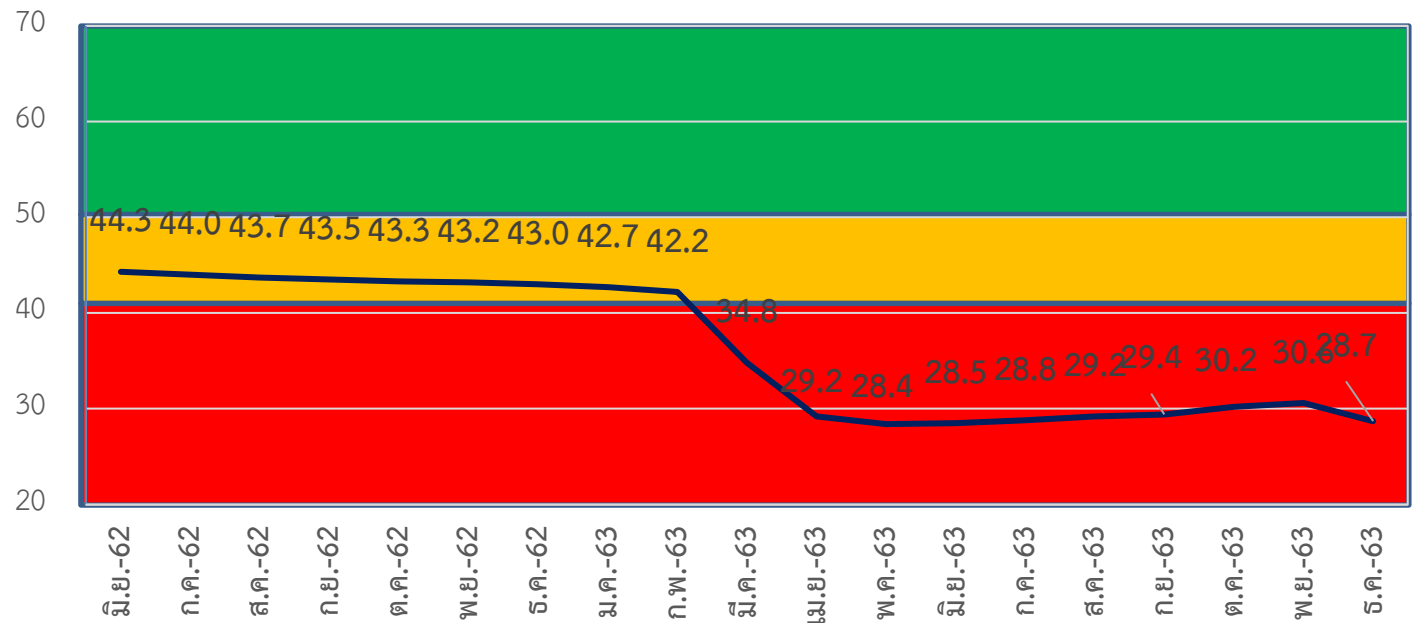
ปัจจัยลบที่สำคัญ ภาคใต้

1. การท่องเที่ยวยังคงซบเซาต่อเนื่อง เนื่องจากพบผู้ติดเชื้อโควิด-19 ในประเทศมากขึ้นทำให้ประชาชนบางส่วนชะลอการเดินทาง
2. การยกเลิกการจัดงานปีใหม่
3. สถานการณ์น้ำท่วมหนักในบางจังหวัดของพื้นที่ภาคใต้ที่ส่งผลกระทบต่อกับบ้านเรือนของประชาชน
4. การย้ายฐานการผลิตของต่างชาติมากขึ้นทำให้เกิดการตกงาน
5. ภาระหนี้ทั้งภาคธุรกิจและครัวเรือนเพิ่มขึ้น

สิ่งที่ต้องการให้เร่งแก้ไข

1. มาตรการรับมือกับสถานการณ์ COVID
2. เร่งหามาตรการให้เกิดการท่องเที่ยวในประเทศ
3. ช่วยเหลือภาคท่องเที่ยวและภาคบริการที่ได้รับผลกระทบจาก COVID

	เศรษฐกิจของจังหวัด	การบริโภค	การลงทุน	ท่องเที่ยว	เกษตรกรรม	อุตสาหกรรม	การค้า	การค้าชายแดน	ภาคบริการ	การจ้างงาน
พ.ย.	31.4	34.8	29.5	22.9	20.6	31.9	32.0	35.4	32.8	32.4
พ.ย.	29.6	32.6	28.7	20.5	19.5	30.2	29.5	33.6	30.5	30.5
mom	-1.8	-2.2	-0.8	-2.4	-1.1	-1.7	-2.5	-1.8	-2.3	-1.9



	Dec-62	Jan-63	Feb-63	Mar-63	Apr-63	May-63	June-63	July -63	Aug-63	Sep-63	Oct-63	Nov-63	Dec-63
ปัจจุบัน	40.7	40.4	39.7	30.2	23.0	22.1	22.0	21.7	21.8	21.9	22.3	22.4	20.5
อนาคต	45.3	45.0	44.7	39.3	35.3	34.6	34.9	35.8	36.6	36.8	38.1	38.7	36.9



ข้อเสนอแนะต่อภาครัฐ
และแนวทางการดำเนินการของภาคเอกชน

แนวทางการดำเนินการในการแก้ไขปัญหา

- มาตรการทางการเงินเพื่อช่วยเหลือผู้ประกอบการที่ได้รับผลกระทบจากการแพร่ระบาดของไวรัสโควิด 19 ระลอกใหม่ อาทิ การปรับลดอัตราดอกเบี้ยเอื้อให้กับต้นทุนทางการเงิน การผ่อนผันหรือชะลอการจ่ายภาษี เป็นต้น
- มาตรการช่วยเหลือผู้ประกอบการที่ได้รับผลกระทบจากโควิด 19 ในการช่วยพยุงรักษาการจ้างงานของธุรกิจ
- เร่งควบคุมสถานการณ์การแพร่ระบาดของไวรัสโควิด 19 เพื่อสร้างความเชื่อมั่นให้กับประชาชนที่จะออกมาจับจ่ายใช้สอยซื้อสินค้า หรือท่องเที่ยวให้กลับมาได้เพิ่มขึ้น
- การสร้างความเชื่อมั่นนักลงทุนต่างประเทศที่มีฐานการผลิตในประเทศไทย ซึ่งไม่ควรให้บริษัท/โรงงานต่างๆ ย้ายฐานการผลิตออกไป
- การใช้งบประมาณของภาครัฐโดยรัฐบาลควรอัดฉีดเงินเข้าระบบเศรษฐกิจอย่างมีประสิทธิภาพและให้เกิดประโยชน์สูงสุดกับส่วนรวม เช่นเดียวกับ มาตรการคนละครึ่ง เป็นต้น