



**UTCC** University of  
the Thai Chamber  
of Commerce  
มหาวิทยาลัยหอการค้าไทย



**UTCC**  
Center for Economic  
and Business Forecasting  
ศูนย์พยากรณ์เศรษฐกิจและธุรกิจ



ดัชนีความเชื่อมั่นหอการค้าไทย : TCC CONFIDENCE INDEX



**UTCC** University of  
the Thai Chamber  
of Commerce  
มหาวิทยาลัยหอการค้าไทย



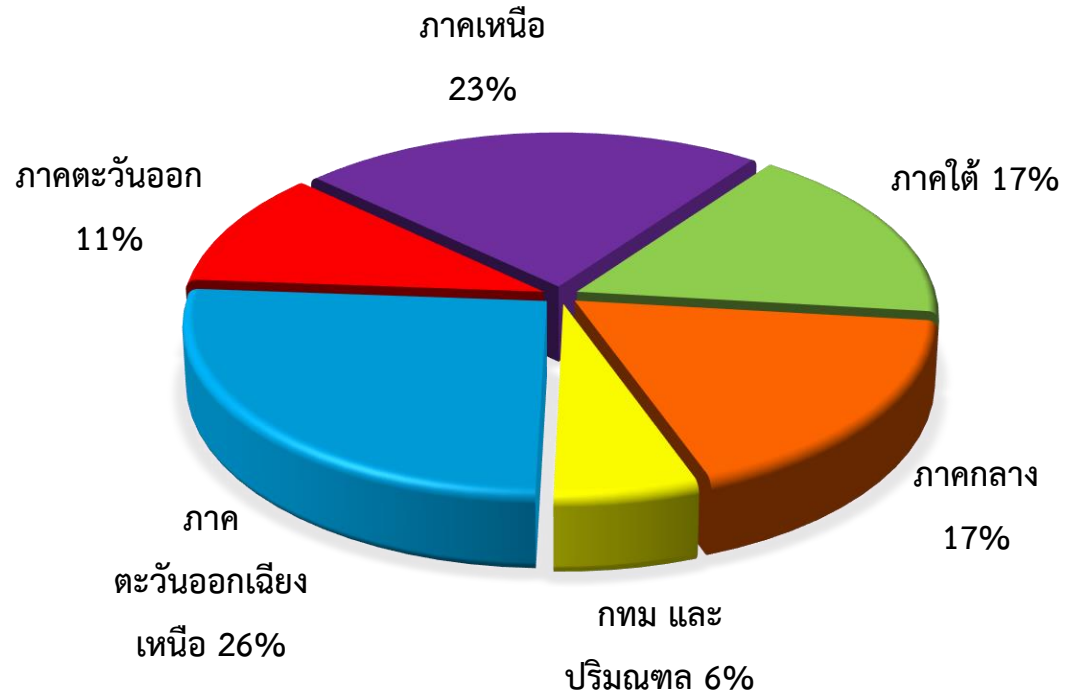
**UTCC**  
Center for Economic  
and Business Forecasting  
ศูนย์พยากรณ์เศรษฐกิจและธุรกิจ

# ดัชนีความเชื่อมั่นหอการค้าไทย ประจำเดือนกุมภาพันธ์ 2564 (TCC CONFIDENCE INDEX)

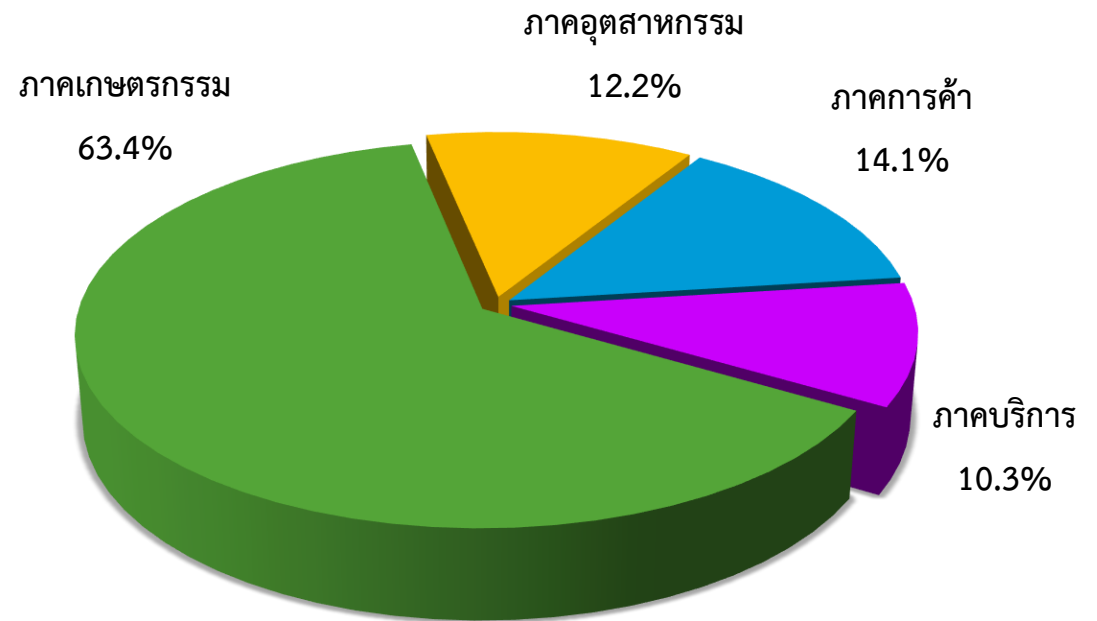
หอการค้าไทย ร่วมกับ ศูนย์พยากรณ์เศรษฐกิจและธุรกิจ มหาวิทยาลัยหอการค้าไทย

# สัดส่วนของกลุ่มตัวอย่าง

## จำแนกตามภูมิภาค



## ภาคเศรษฐกิจที่เด่นของจังหวัด



ช่วงที่สำรวจข้อมูล: 22-26 กุมภาพันธ์ 2564

จำนวนตัวอย่าง: 369 ตัวอย่าง

# ปัจจัยที่มีผลกระทบต่อดัชนีความเชื่อมั่นของหอการค้าไทย

## ปัจจัยด้านลบ

- ความวิตกกังวลต่อการแพร่ระบาดของไวรัส COVID-19 รอบใหม่ ที่มีการระบาด และมีผู้ติดเชื้อภายในประเทศเป็นจำนวนมาก ส่งผลกระทบต่อ การดำเนินชีวิตของประชาชน การทำธุรกิจ และภาวะเศรษฐกิจภายในประเทศ
- สศค. เผยผลิตภัณฑ์มวลรวมในประเทศ (จีดีพี) ไตรมาส 4/2563 ขยายตัว 1.3% เมื่อเทียบกับไตรมาสก่อน ส่งผลให้จีดีพี ปี 2563 หดตัวลง 6.1% ต่ำสุดในรอบ 22 ปี ตั้งแต่เกิดวิกฤตต้มยำกุ้ง
- ความกังวลเกี่ยวกับเสถียรภาพทางการเมืองและการชุมนุมทางการเมือง
- ประเทศไทยยังคงมีการขาดดุลการค้า 202.39 ล้านดอลลาร์สหรัฐฯ
- ราคาน้ำมันดิบในตลาดโลกปรับตัวเพิ่มขึ้นโดยแก๊สโซฮอล์ ออกเทน 91 (E10) และแก๊สโซฮอล์ ออกเทน 95 (E10) ปรับตัวเพิ่มขึ้นประมาณ 1.80 บาทต่อลิตร และราคาน้ำมันดีเซล ปรับตัวเพิ่มขึ้นประมาณ 1.90 บาทต่อลิตร
- ค่าเงินบาทปรับตัวแข็งค่าเล็กน้อยจากระดับ 30.006 ฿/\$ ณ สิ้นเดือน ม.ค. 64 เป็น 29.986 ฿/\$ ณ สิ้นเดือน ก.พ. 64 ซึ่งอาจจะมีผลกระทบเชิงลบต่อความสามารถในการแข่งขันของสินค้าไทยในตลาดโลก

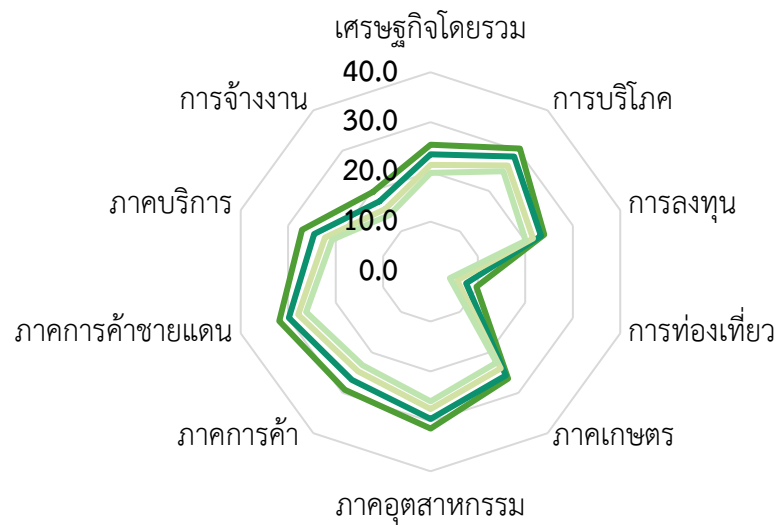
## ปัจจัยด้านบวก

- ภาครัฐดำเนินมาตรการเพื่อสนับสนุนการฟื้นตัวของเศรษฐกิจในโครงการ “คนละครึ่ง” “เราเที่ยวด้วยกัน” “เราชนะ” และ “เรารักกัน” เพื่อช่วยกระตุ้นกำลังซื้อให้ปรับตัวดีขึ้นทั่วประเทศ
- การเริ่มต้นการฉีดวัคซีนโควิดของรัฐบาลให้เกิดขึ้นเป็นรูปธรรมมากขึ้น และจำนวนผู้ติดเชื้อรายวันเริ่มลดลงอย่างชัดเจน รวมถึงการฉีดวัคซีนของทั้งโลก ทำให้สถานการณ์โควิดในระดับโลกปรับตัวดีขึ้น
- กนง. มีมติเอกฉันท์ให้คงอัตราดอกเบี้ยนโยบายอยู่ที่ 0.50% ต่อปี เพื่อสนับสนุนการฟื้นตัวของเศรษฐกิจที่ยังมีความไม่แน่นอนสูง แต่แรงกระตุ้นจากมาตรการของภาครัฐและการส่งออกที่ฟื้นตัวดีขึ้นส่งผลให้เศรษฐกิจไทยโดยรวมยังขยายตัวได้
- การส่งออกของไทยเดือน ม.ค. 64 เพิ่มขึ้นร้อยละ 0.35 มูลค่าอยู่ที่ 19,706.57 ล้านดอลลาร์สหรัฐฯ ขณะที่การนำเข้าลดลงร้อยละ 5.24 มีมูลค่าอยู่ที่ 19,908.96 ล้านดอลลาร์สหรัฐฯ
- SET Index เดือน ก.พ. 64 ปรับตัวเพิ่มขึ้น 29.80 จุด จาก 1,466.98 ณ สิ้นเดือน ม.ค. 64 เป็น 1,496.78 ณ สิ้นเดือน ก.พ. 64

# สถานการณ์เศรษฐกิจของจังหวัด ประจำเดือนกุมภาพันธ์ 2564

ประเด็น	ปัจจุบัน			คาดการณ์ 6 เดือนข้างหน้า		
	แย่งลง	ไม่เปลี่ยนแปลง	ดีขึ้น	แย่งลง	ไม่เปลี่ยนแปลง	ดีขึ้น
เศรษฐกิจของจังหวัดโดยรวม	73.5	13.4	13.1	43.4	36.0	20.6
การบริโภคภายในจังหวัด	60.9	28.5	10.6	44.6	28.5	26.9
การลงทุนของภาคเอกชนในจังหวัด	71.4	17.1	11.5	50.4	25.0	24.6
การท่องเที่ยวภายในจังหวัด	94.8	2.2	3.0	53.8	21.8	24.4
ภาคเกษตรกรรมของจังหวัด	61.8	31.3	6.9	51.5	27.3	21.2
ภาคอุตสาหกรรมของจังหวัด	61.6	24.8	13.6	49.0	29.1	21.9
ภาคการค้าของจังหวัด	71.6	10.5	17.9	47.3	22.6	30.1
ภาคการค้าชายแดนของจังหวัด	55.9	35.8	8.3	40.4	37.8	21.8
ภาคบริการของจังหวัดปัจจุบัน	71.7	15.1	13.2	47.2	21.6	31.2
การจ้างงานในจังหวัดปัจจุบัน	80.6	10.8	8.6	28.8	54.6	16.6

# ดัชนีความเชื่อมั่นของหอการค้าไทย

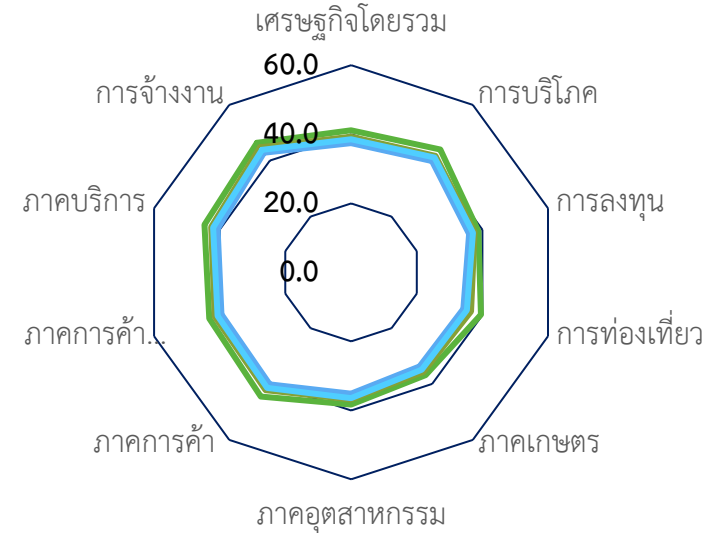


**ปัจจุบัน**

- พ.ย.-63
- ธ.ค.-63
- ม.ค.-64
- ก.พ.-64



**โดยรวม**



**อนาคต**

- พ.ย.-63
- ธ.ค.-63
- ม.ค.-64
- ก.พ.-64

	เศรษฐกิจโดยรวม	การบริโภค	การลงทุน	การท่องเที่ยว	ภาคเกษตร	ภาคอุตสาหกรรม	ภาคการค้าชายแดน	ภาคบริการ	การจ้างงาน	
พ.ย.-63	33.3	37.3	31.4	24.6	31.6	34.9	36.9	37.6	35.9	33.1
ธ.ค.-63	31.4	35.1	30.5	22.0	30.7	33.2	34.5	35.7	33.6	31.1
ม.ค.-64	29.5	33.1	28.8	19.9	28.9	31.4	32.4	33.7	31.5	29.2
ก.พ.-64	29.2	33.0	28.6	19.7	28.7	31.2	32.3	33.5	31.4	29.0
ผลต่าง mom	-0.3	-0.1	-0.2	-0.2	-0.2	-0.1	-0.1	-0.2	-0.1	-0.2

# ดัชนีความเชื่อมั่นหอการค้าไทย (Thai Chamber of Commerce Confidence Index)

Month	ปัจจุบัน	อนาคต	TCC-CI
ก.พ.-63	42.8	47.0	44.9
มี.ค.-63	33.1	41.9	37.5
เม.ย.-63	25.9	38.4	32.1
พ.ค.-63	25.1	37.5	31.3
มิ.ย.-63	25.0	37.9	31.5
ก.ค.-62	24.8	38.8	31.8
ส.ค.-63	24.9	39.6	32.3
ก.ย.-63	25.2	39.8	32.5
ต.ค.-63	25.4	41.0	33.2
พ.ย.-63	25.6	41.7	33.7
ธ.ค.-63	23.7	39.9	31.8
ม.ค.-64	21.7	37.9	29.8
ก.พ.-64	20.1	39.1	29.6

# สถานการณ์เศรษฐกิจของจังหวัดในปัจจุบันและคาดการณ์ 6 เดือนข้างหน้า ประจำเดือนกุมภาพันธ์ 2564





# กรุงเทพฯ และปริมณฑล

## ปัจจัยบวกที่สำคัญของ กทม. และปริมณฑล

1. มาตรการกระตุ้นเศรษฐกิจของภาครัฐที่ทยอยแจกจ่ายให้กับประชาชนเพื่อบรรเทาผู้ที่ได้รับผลกระทบ
2. ข่าวการเริ่มฉีดวัคซีน COVID-19 ทำให้ธุรกิจมีความคาดหวังในการฟื้นเศรษฐกิจ

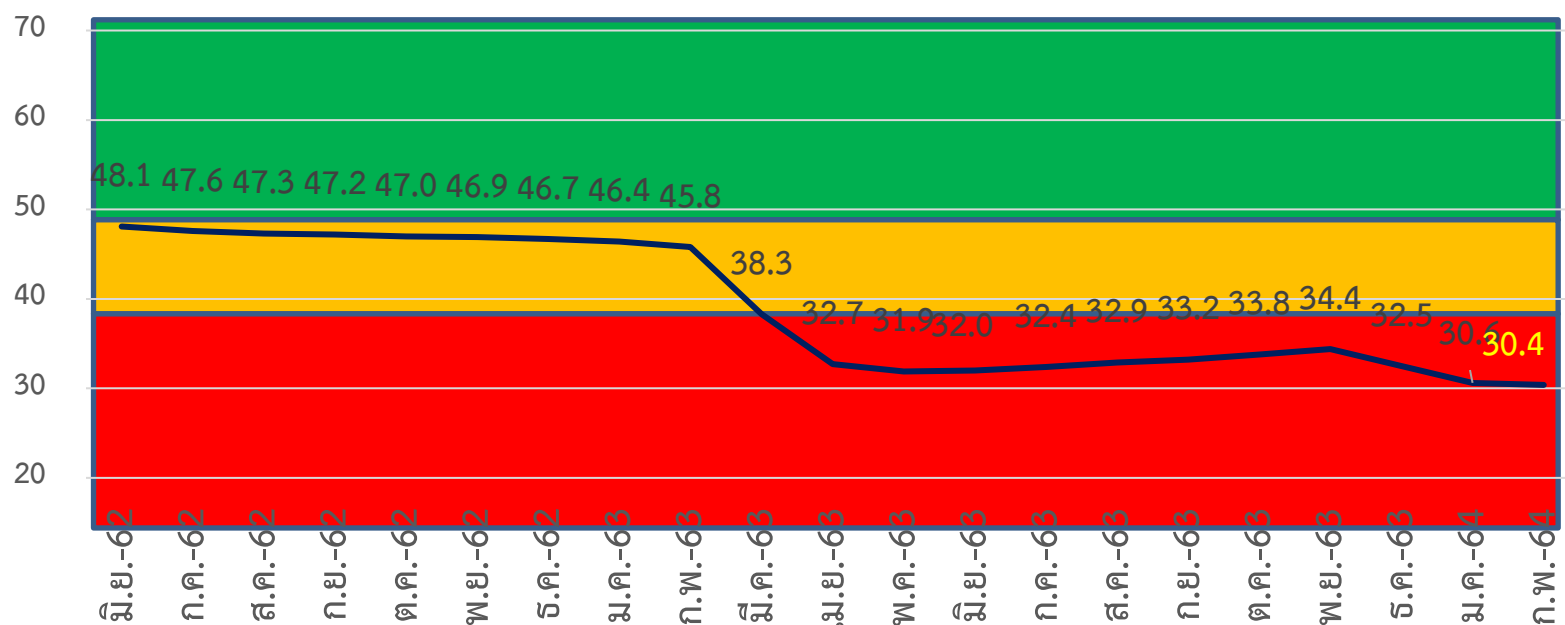
## ปัจจัยลบที่สำคัญของ กทม. และปริมณฑล

1. ผลกระทบจากสถานการณ์การแพร่ระบาดของเชื้อไวรัส COVID 19 รอบใหม่ ที่มีความรุนแรง
2. การสั่งปิดสถานที่เป็นการชั่วคราวเพื่อป้องกันการแพร่ระบาดของเชื้อไวรัส COVID 19 ยังคงมีอยู่
3. ความกังวลจากสถานการณ์ของการนัดชุมนุมทางการเมือง

## สิ่งที่ต้องการให้เร่งแก้ไข

1. เร่งกระตุ้นการใช้จ่ายของประชาชนภายในประเทศ
2. เร่งการนำเข้าวัคซีนของเชื้อไวรัส COVID 19 และกระจายฉีดให้กับประชาชนเพื่อสร้างภูมิคุ้มกัน
3. ดำเนินกิจกรรมทางเศรษฐกิจให้กลับมาฟื้นตัวโดยเร็ว

	เศรษฐกิจของจังหวัด	การบริโภค	การลงทุน	ท่องเที่ยว	เกษตรกรรม	อุตสาหกรรม	การค้า	การค้าชายแดน	ภาคบริการ	การจ้างงาน
ม.ค.	29.5	33.4	28.2	20.4	30.3	33.2	34.4	35.3	31.0	30.6
ก.พ.	29.1	33.2	27.9	20.1	30.0	33.0	34.2	35.1	30.8	30.4
mom	-0.4	-0.2	-0.3	-0.3	-0.3	-0.2	-0.2	-0.2	-0.2	-0.2



	Feb-63	Mar-63	Apr-63	May-63	June-63	July -63	Aug-63	Sep-63	Oct-63	Nov-63	Dec-63	Jan-64	Feb-64
ปัจจุบัน	42.4	32.5	25.2	24.0	24.1	23.8	24.0	24.1	24.4	24.6	22.7	20.7	18.9
อนาคต	49.2	44.1	40.2	39.7	39.8	40.9	41.8	42.3	43.2	44.1	42.3	40.5	41.8

# ภาคกลาง

## ปัจจัยบวกที่สำคัญของ ภาคกลาง

1. ภาคอุตสาหกรรมเริ่มฟื้นตัวและเริ่มมีคำสั่งซื้อมากขึ้น
2. มาตรการกระตุ้นการใช้จ่ายของรัฐบาลเป็นปัจจัยบวกสนับสนุนให้เกิดการลงทุนและการจ้างงาน

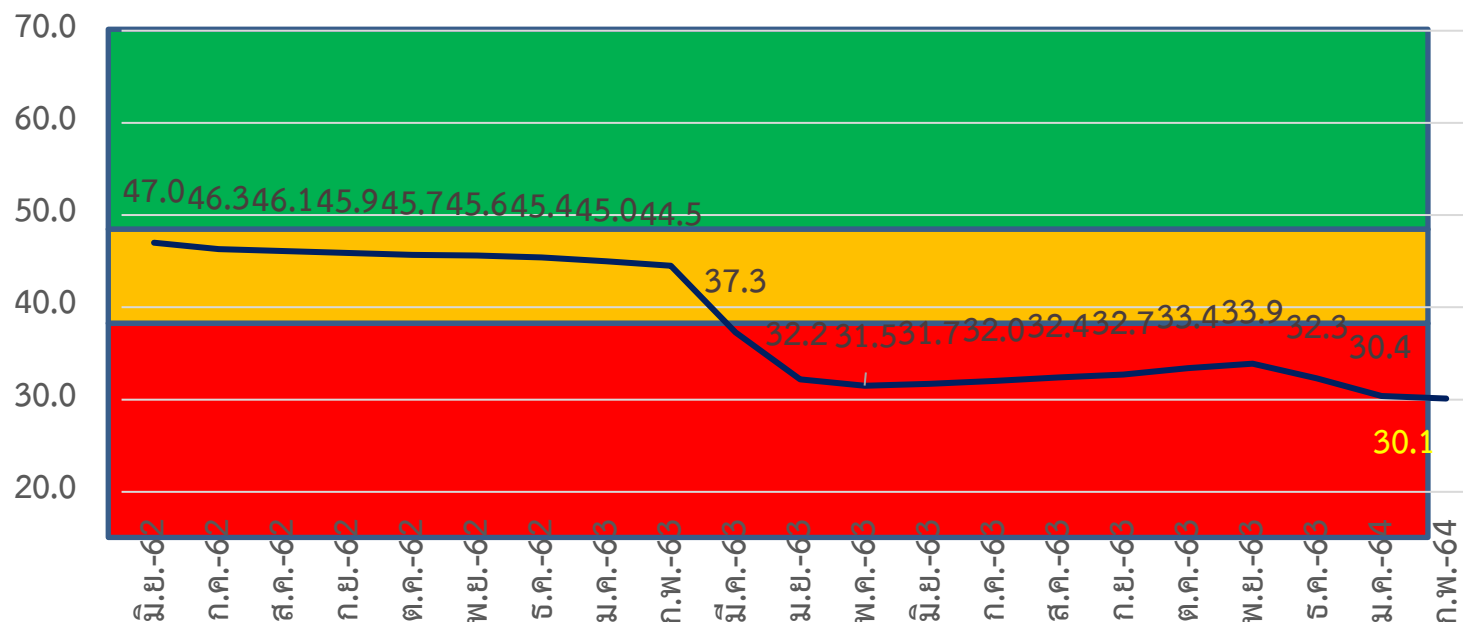
## ปัจจัยลบที่สำคัญของ ภาคกลาง

1. สถานการณ์จากวิกฤตการแพร่ระบาดไวรัสโควิด-19 รอบใหม่ที่ยังส่งผลกระทบต่อธุรกิจที่อาจจะชะลอการลงทุนและลดการจ้างงาน
2. ปัญหาการว่างงานของประชาชนกระทบต่อการจับจ่ายซื้อสินค้าที่ลดลง
3. ความกังวลของเกษตรกรต่อปัญหาภัยแล้ง
4. ความกังวลเกี่ยวกับสภาพคล่องของธุรกิจ
5. ต้นทุนด้านเกษตรเพิ่มสูงขึ้น

## สิ่งที่ต้องการให้เร่งแก้ไข

1. ลดขั้นตอนความยุ่งยากในการติดต่อของราชการและสถาบันการเงิน
2. ควบคุมต้นทุนทางด้านเกษตร และสินค้าต่างๆ ที่ปรับเพิ่มขึ้นในปัจจุบัน

	เศรษฐกิจของจังหวัด	การบริโภค	การลงทุน	ท่องเที่ยว	เกษตรกรรม	อุตสาหกรรม	การค้า	การค้าชายแดน	ภาคบริการ	การจ้างงาน
ม.ค.	32.6	33.7	29.4	20.5	27.1	32.3	33.3	34.7	32.2	28.5
ก.พ.	32.2	33.5	29.1	20.3	26.8	32.1	33.1	34.5	32.0	28.2
mom	-0.4	-0.2	-0.3	-0.2	-0.3	-0.2	-0.2	-0.2	-0.2	-0.3



	Feb-63	Mar-63	Apr-63	May-63	June-63	July -63	Aug-63	Sep-63	Oct-63	Nov-63	Dec-63	Jan-64	Feb-64
ปัจจุบัน	42.7	33.0	26.0	25.2	25.0	24.8	25.0	25.3	25.7	25.8	24.1	22.2	20.5
อนาคต	46.3	41.5	38.3	37.7	38.3	39.2	39.8	40.0	41.1	42.0	40.4	38.5	39.7

# ภาคตะวันออก

## ปัจจัยบวกที่สำคัญ ภาคตะวันออก

1. สถานการณ์การแพร่ระบาดของเชื้อไวรัสโควิด19 มีแนวโน้มที่คลี่คลายลง ส่งผลให้กิจกรรมทางเศรษฐกิจกลับมาดำเนินการได้ตามปกติ
2. ภาครัฐมีมาตรการในการให้ความช่วยเหลือผู้ประกอบการเพื่อเพิ่มประสิทธิภาพการผลิต

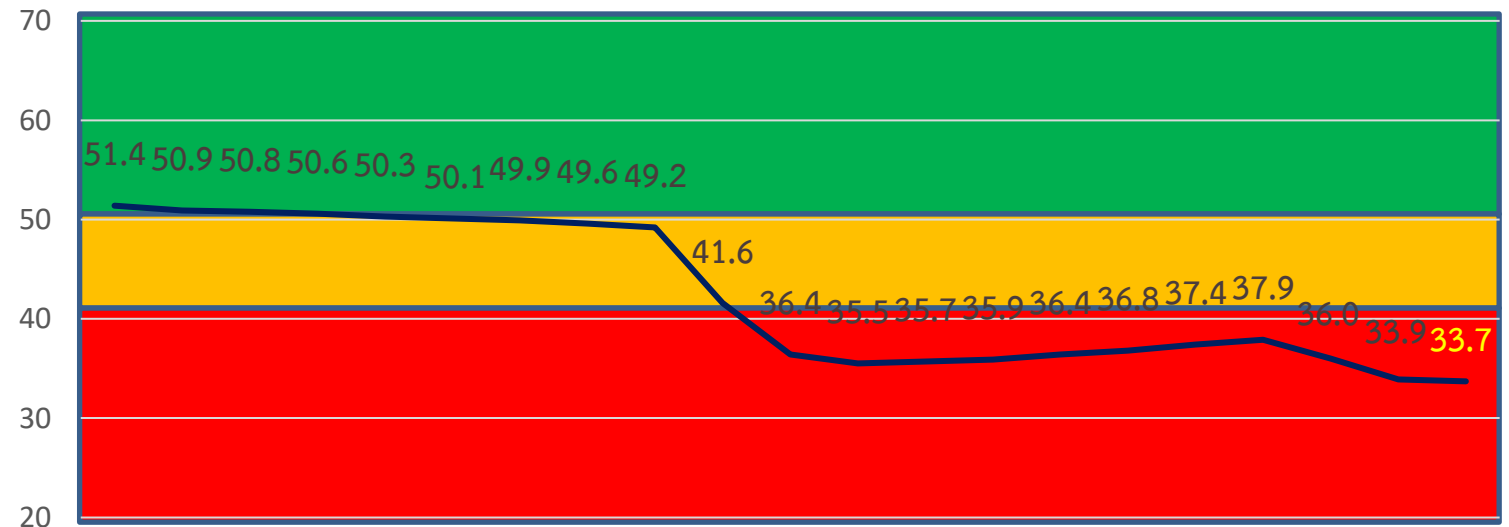
## ปัจจัยลบที่สำคัญ ภาคตะวันออก

1. สถานการณ์ของการแพร่ระบาดของเชื้อไวรัสโควิด 19 ที่ยังไม่หมดไป ถึงแม้ว่าจะคลี่คลายลง
2. มาตรการ lock down และระงับการเดินทางเข้า-ออกในบางจังหวัดของประชาชน
3. ธุรกิจบางรายขาดรายได้จากการสั่งปิดดำเนินการชั่วคราว และทำให้พนักงานตงงานเพิ่มขึ้น
4. กำลังซื้อลดลง ทั้งจากการท่องเที่ยวและรายได้ปกติ

## สิ่งที่ต้องการให้เร่งแก้ไข

1. ส่งเสริมการค้าการลงทุน รวมทั้งการท่องเที่ยวทั้งภายในและภายนอกประเทศเพื่อรองรับการเปิดประเทศ
2. พัฒนาด้านคมนาคมของชุมชนให้สามารถเดินทางได้สะดวก และกระจายเทคโนโลยีการสื่อสารเข้าสู่ชุมชนอย่างเป็นรูปธรรม และมีประสิทธิภาพ

	เศรษฐกิจของจังหวัด	การบริโภค	การลงทุน	ท่องเที่ยว	เกษตรกรรม	อุตสาหกรรม	การค้า	การค้าชายแดน	ภาคบริการ	การจ้างงาน
ม.ค.	35.2	39.2	35.0	23.5	36.8	33.0	36.9	35.4	32.3	31.4
ก.พ.	34.9	39.1	34.8	23.3	36.6	32.9	36.8	35.3	32.2	31.2
mom	-0.3	-0.1	-0.2	-0.2	-0.2	-0.1	-0.1	-0.1	-0.1	-0.2



มิ.ย.-62 ส.ค.-62 ต.ค.-62 ธ.ค.-62 ก.พ.-63 เม.ย.-63 มิ.ย.-63 ส.ค.-63 ต.ค.-63 ธ.ค.-63 ก.พ.-64

	Feb-63	Mar-63	Apr-63	May-63	Jun-63	Jul-63	Aug-63	Sep-63	Oct-63	Nov-63	Dec-63	Jan-64	Feb-64
ปัจจุบัน	47.6	37.4	30.2	29.1	29.3	29.0	29.1	29.4	29.8	30.0	27.9	25.7	24.2
อนาคต	50.7	45.7	42.5	41.8	42.0	42.8	43.7	44.0	45.0	45.8	44.0	42.1	43.2

# ภาคตะวันออกเฉียงเหนือ

## ปัจจัยบวกที่สำคัญ ภาคตะวันออกเฉียงเหนือ

1. สถานการณ์การแพร่ระบาดของเชื้อไวรัสโควิด19 มีแนวโน้มที่จะคลี่คลายลง ประกอบมีปัจจัยสนับสนุนจากกันโยบายกระตุ้นเศรษฐกิจของภาครัฐ
2. ผู้ประกอบการมีความเชื่อมั่นต่อสถานการณ์เศรษฐกิจเพิ่มขึ้น

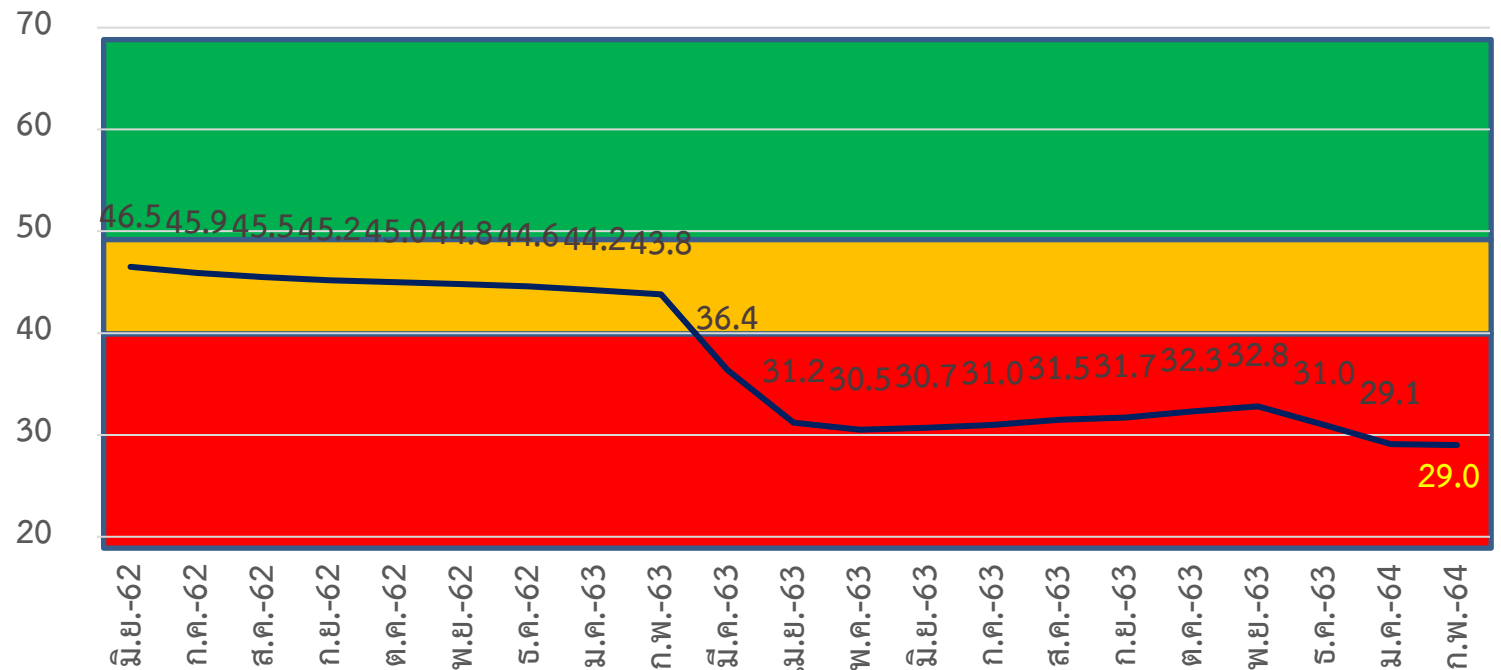
## ปัจจัยลบที่สำคัญ ภาคตะวันออกเฉียงเหนือ

1. สถานการณ์ของการแพร่ระบาดของเชื้อไวรัสโควิด 19 ที่ยังไม่หมดไปถึงแม้ว่าจะคลี่คลายลง
2. ความกังวลของเกษตรกรต่อปัญหาภัยแล้งที่กำลังมาถึงและส่งผลกระทบต่อการทำงานเกษตร
3. ความเครียดภายในชุมชนเพิ่มขึ้นจากเศรษฐกิจปัจจุบันที่ค่าใช้จ่ายเพิ่มมากขึ้น
4. ระดับรายได้ที่ลดลง และภาระหนี้สินที่เพิ่มขึ้น ถึงแม้จะมีการช่วยเหลือทางมาตรการของรัฐฯ ที่เป็นระยะสั้น ก็ตาม

## สิ่งที่ต้องการให้เร่งแก้ไข

1. กระตุ้นการใช้จ่ายผ่านนโยบายที่เข้าถึงประชาชนได้ทุกระดับและเพียงพอกับความจำเป็น
2. การสร้างความเชื่อมั่นนักลงทุนต่างประเทศซึ่งไม่ควรให้บริษัทโรงงานต่างๆ ย้ายฐานการผลิตออกไป

	เศรษฐกิจของจังหวัด	การบริโภค	การลงทุน	ท่องเที่ยว	เกษตรกรรม	อุตสาหกรรม	การค้า	การค้าชายแดน	ภาคบริการ	การจ้างงาน
ม.ค.	30.0	30.4	28.9	17.3	32.7	30.3	31.2	32.4	29.0	28.9
ก.พ.	29.8	30.3	28.8	17.2	32.5	30.2	31.1	32.3	28.9	28.7
mom	-0.2	-0.1	-0.1	-0.1	-0.2	-0.1	-0.1	-0.1	-0.1	-0.2



	Feb-63	Mar-63	Apr-63	May-63	June-63	July -63	Aug-63	Sep-63	Oct-63	Nov-63	Dec-63	Jan-64	Feb-64
ปัจจุบัน	40.9	31.2	24.1	23.4	23.2	23.1	23.2	23.3	23.7	23.9	22.1	20.1	18.8
อนาคต	46.6	41.5	38.3	37.6	38.2	38.9	39.7	40.1	40.8	41.7	39.9	38.1	39.2

# ภาคเหนือ

## ปัจจัยบวกที่สำคัญของ ภาคเหนือ

1. เนื่องจากเข้าสู่ฤดูเก็บเกี่ยวของพืชผักและผลไม้ต่างๆ และรวมถึงนโยบายส่งเสริมการเกษตรของรัฐบาล
2. ภาคอุตสาหกรรมได้ปัจจัยสนับสนุนจากมาตรการของรัฐบาลโดยเฉพาะมาตรการด้านสินเชื่อผ่านธนาคารต่างๆ

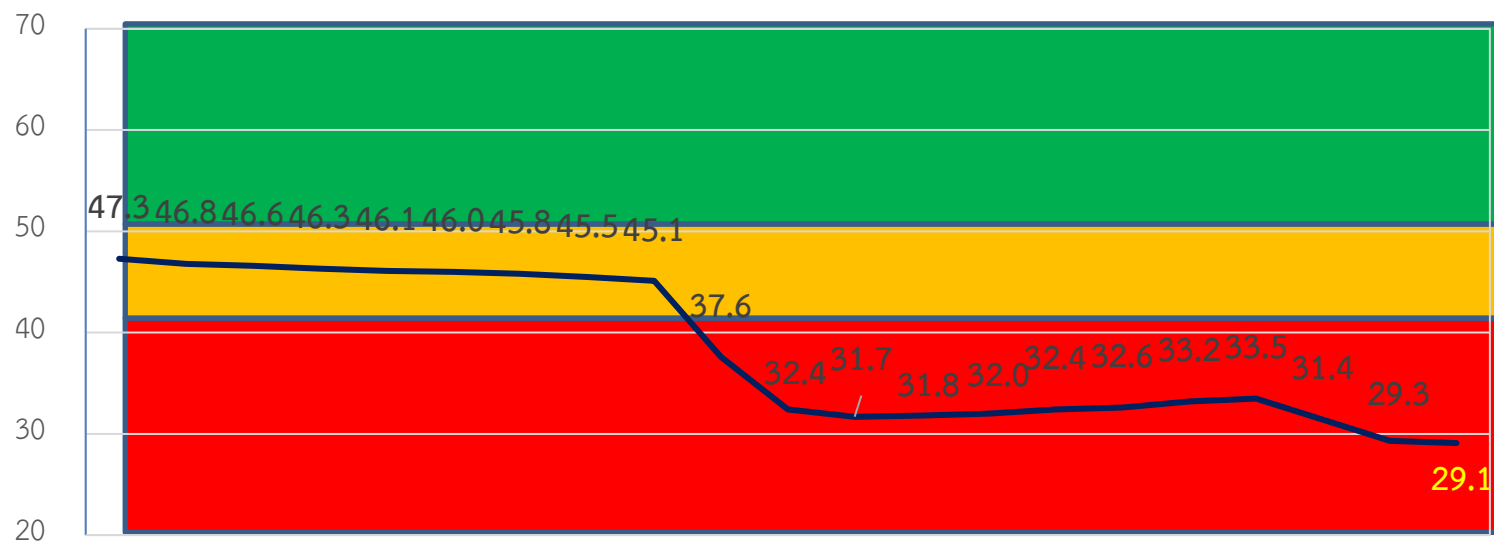
## ปัจจัยลบที่สำคัญของ ภาคเหนือ

1. ปัญหาค่าฝุ่นละอองเกินค่ามาตรฐาน ซึ่งคุณภาพอากาศในระดับที่มีผลกระทบต่อสุขภาพ
2. ผู้ประกอบการมีความกังวลเกี่ยวกับสถานการณ์การแพร่ระบาดของเชื้อไวรัสโควิด 19 ถึงแม้ว่าจะคลี่คลายลง
3. นักท่องเที่ยวที่ลดลงอย่างต่อเนื่อง
4. ผู้ประกอบการเลิกกิจการ หรือหยุดกิจการ ทำให้คนตกงาน

## สิ่งที่ต้องการให้เร่งแก้ไข

1. ส่งเสริมการพัฒนาประสิทธิภาพ และมูลค่าเพิ่มของภาคการผลิต บริการ การค้า และการลงทุน
2. รัฐช่วยหามาตรการพยุงธุรกิจไม่ให้ทำการปิดกิจการ

	เศรษฐกิจของจังหวัด	การบริโภค	การลงทุน	ท่องเที่ยว	เกษตรกรรม	อุตสาหกรรม	การค้า	การค้าชายแดน	ภาคบริการ	การจ้างงาน
ม.ค.	30.0	33.9	28.5	20.7	30.8	30.9	31.2	32.3	29.7	28.3
ก.พ.	29.6	33.8	28.3	20.5	30.6	30.8	31.1	32.0	29.6	28.0
mom	-0.4	-0.1	-0.2	-0.2	-0.2	-0.1	-0.1	-0.3	-0.1	-0.3



มิ.ย.-62 ส.ค.-62 ต.ค.-62 ธ.ค.-62 ก.พ.-63 เม.ย.-63 มิ.ย.-63 ส.ค.-63 ต.ค.-63 ธ.ค.-63 ก.พ.-64

	Feb-63	Mar-63	Apr-63	May-63	June-63	July -63	Aug-63	Sep-63	Oct-63	Nov-63	Dec-63	Jan-64	Feb-64
ปัจจุบัน	42.9	33.2	25.9	25.1	24.9	24.7	24.8	25.0	25.2	25.3	23.1	21.0	19.4
อนาคต	47.2	41.9	38.8	38.2	38.6	39.3	40.0	40.4	41.2	41.6	39.7	37.6	38.8

# ภาคใต้

## ปัจจัยบวกที่สำคัญ ภาคใต้

1. ปัจจัยสนับสนุนจากนโยบายของรัฐบาลเพื่อช่วยเหลือเกษตรกรชาวสวนยางอย่างต่อเนื่อง
2. ภาคอุตสาหกรรมมีการขยายตัวต่อเนื่องจากความต้องการสินค้าอุตสาหกรรมที่เกี่ยวข้องกับการยางพาราเพิ่มสูงขึ้น

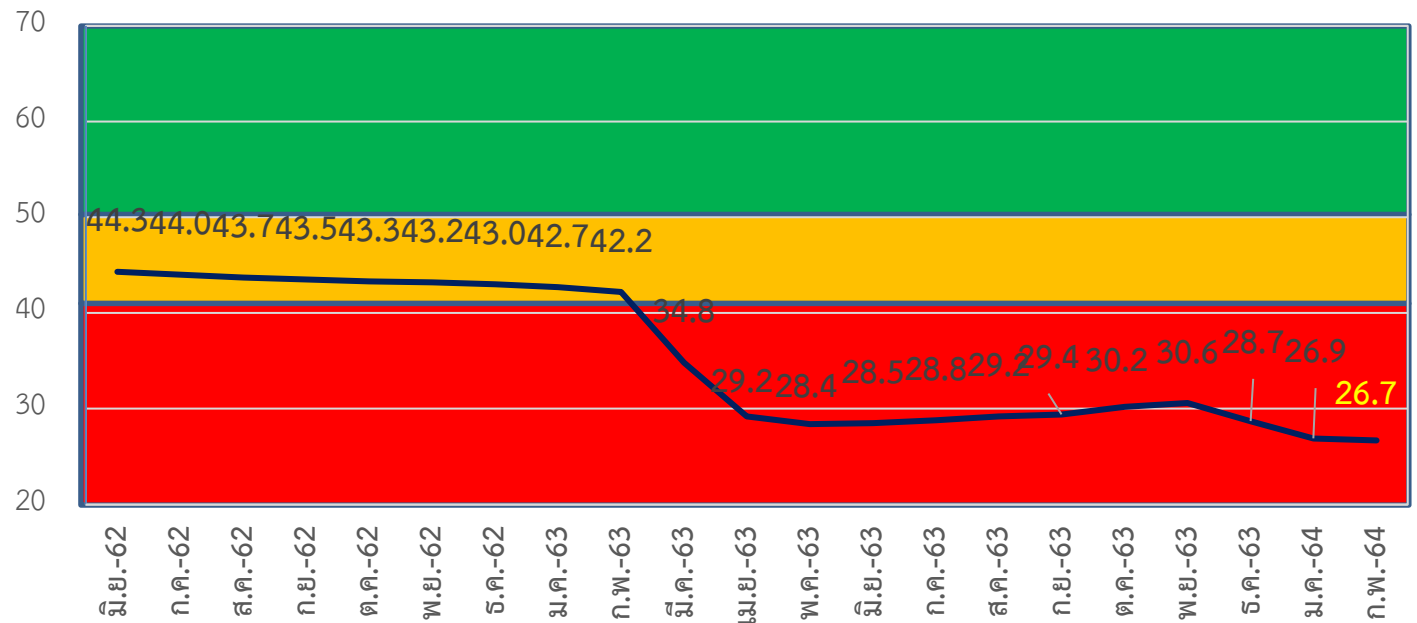
## ปัจจัยลบที่สำคัญ ภาคใต้

1. สถานการณ์ของการแพร่ระบาดของเชื้อไวรัสโควิด 19 ที่ยังไม่หมดไปถึงแม้ว่าจะคลี่คลายลง
2. ภาคการท่องเที่ยวยังคงซบเซาต่อเนื่อง เนื่องจากในปัจจุบันยังจำกัดการเข้ามาของนักท่องเที่ยวต่างชาติ
3. ปัญหาการว่างงาน และคุณภาพชีวิตของประชาชนที่ได้รับผลกระทบจากเศรษฐกิจปัจจุบัน

## สิ่งที่ต้องการให้เร่งแก้ไข

1. ยกระดับคุณภาพชีวิตของประชาชนสร้างความเข้มแข็งและยั่งยืนให้กับเศรษฐกิจภายในประเทศ
2. เร่งการเปิดประเทศรับนักท่องเที่ยวที่ได้มีการฉีดวัคซีนแล้ว

	เศรษฐกิจของจังหวัด	การบริโภค	การลงทุน	ท่องเที่ยว	เกษตรกรรม	อุตสาหกรรม	การค้า	การค้าชายแดน	ภาคบริการ	การจ้างงาน
ม.ค.	27.8	30.7	27.0	18.5	17.7	28.2	27.4	31.6	28.5	28.6
ก.พ.	27.6	30.6	26.8	18.4	17.5	28.1	27.3	31.4	28.4	28.4
mom	-0.2	-0.1	-0.2	-0.1	-0.2	-0.1	-0.1	-0.2	-0.1	-0.2



	Feb-63	Mar-63	Apr-63	May-63	June-63	July -63	Aug-63	Sep-63	Oct-63	Nov-63	Dec-63	Jan-64	Feb-64
ปัจจุบัน	39.7	30.2	23.0	22.1	22.0	21.7	21.8	21.9	22.3	22.4	20.5	18.6	17.1
อนาคต	44.7	39.3	35.3	34.6	34.9	35.8	36.6	36.8	38.1	38.7	36.9	35.1	36.3



ข้อเสนอแนะต่อภาครัฐ  
และแนวทางการดำเนินการของภาคเอกชน

## แนวทางการดำเนินการในการแก้ไขปัญหา

- เร่งการฉีดวัคซีนให้กับประชาชนเพื่อให้สถานการณ์การดำเนินกิจกรรมทางเศรษฐกิจกลับเข้าสู่สภาวะปกติ ทั้งภาคการค้า การส่งออก และการท่องเที่ยว
- ส่งเสริมและขับเคลื่อนเศรษฐกิจภายในประเทศให้มีความมั่นคงและยั่งยืน โดยเพิ่มขีดความสามารถการแข่งขันด้านการค้าและการลงทุนระหว่างประเทศให้มากขึ้น
- สร้างสภาพแวดล้อมที่เอื้ออำนวยต่อการลงทุน และความเชื่อมั่นกับนักลงทุนพร้อมสนับสนุนการขยายตัวของการลงทุนภาคเอกชน
- เร่งฟื้นเศรษฐกิจของประเทศ เพื่อลดการตกงาน