



UTCC University of
the Thai Chamber
of Commerce
มหาวิทยาลัยหอการค้าไทย



UTCC
Center for Economic
and Business Forecasting
ศูนย์พยากรณ์เศรษฐกิจและธุรกิจ



ดัชนีความเชื่อมั่นหอการค้าไทย : TCC CONFIDENCE INDEX



UTCC University of
the Thai Chamber
of Commerce
มหาวิทยาลัยหอการค้าไทย



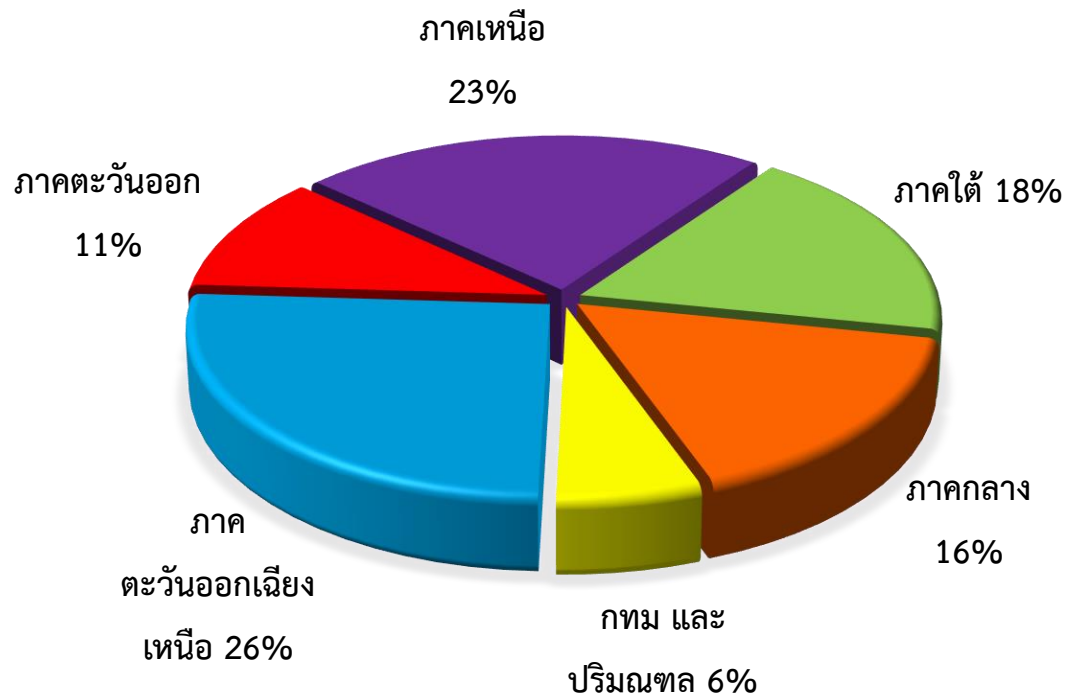
UTCC
Center for Economic
and Business Forecasting
ศูนย์พยากรณ์เศรษฐกิจและธุรกิจ

ดัชนีความเชื่อมั่นหอการค้าไทย ประจำเดือนเมษายน 2564 (TCC CONFIDENCE INDEX)

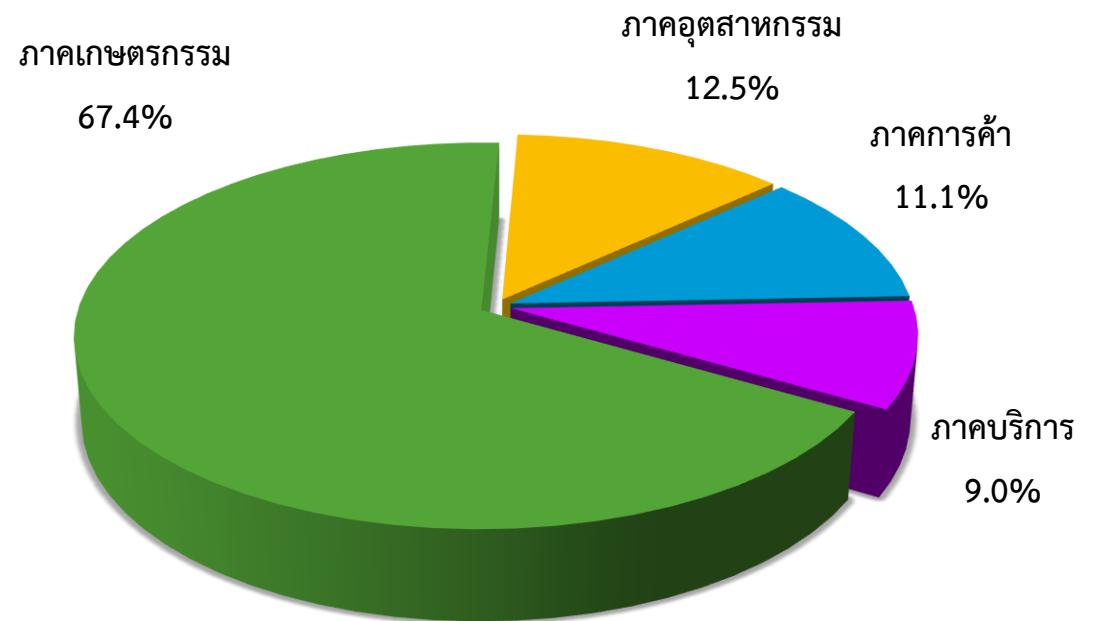
หอการค้าไทย ร่วมกับ ศูนย์พยากรณ์เศรษฐกิจและธุรกิจ มหาวิทยาลัยหอการค้าไทย

สัดส่วนของกลุ่มตัวอย่าง

จำแนกตามภูมิภาค



ภาคเศรษฐกิจที่เด่นของจังหวัด



ช่วงที่สำรวจข้อมูล: 26-30 เมษายน 2564

จำนวนตัวอย่าง: 368 ตัวอย่าง

ปัจจัยที่มีผลกระทบต่อดัชนีความเชื่อมั่นของหอการค้าไทย

ปัจจัยด้านลบ

- ความวิตกกังวลต่อการแพร่ระบาดของไวรัส COVID-19 รอบที่ 3 ส่งผลกระทบต่อการดำเนินชีวิตของประชาชน การทำธุรกิจ และภาวะเศรษฐกิจของประเทศทั้งปัจจุบันและในอนาคต หากไม่สามารถควบคุมสถานการณ์ได้
- ภาครัฐออกมาตรการควบคุมการระบาดของโรค และมาตรการควบคุมแบบบูรณาการจำแนกตามเขตพื้นที่ ภายใต้ พ.ร.ก. บริหารราชการในสถานการณ์ฉุกเฉิน เพื่อมิให้เหตุการณ์ระบาดของโรคติดเชื้อไวรัส COVID-19 อันเป็นสถานการณ์ฉุกเฉินที่ทวีความรุนแรงมากขึ้น
- การสั่งปิดกิจการทางธุรกิจในหลายประเภท โดยเฉพาะธุรกิจกลางคืน
- มาตรการการกักตัวของบางจังหวัด หากเดินทางเข้าจังหวัดนั้นๆ ทำให้นักท่องเที่ยวชะลอการเดินทาง
- การงดกิจกรรมสังสรรค์ในหลายพื้นที่
- การชะลอการบริโภคและใช้จ่ายใช้สอย จากสถานการณ์การแพร่ระบาดของ COVID-19 รอบ 3
- ธุรกิจเริ่มขาดสภาพคล่องและปิดกิจการ ส่งผลให้มีการปลดคนงานเพิ่มขึ้น หรือมีการลดเงินเดือน
- สศค. ปรับประมาณการเศรษฐกิจไทยปี 2564 โดยคาดว่าเศรษฐกิจไทยจะขยายตัวอยู่ที่ 2.3% ต่อปี ลดลงจากประมาณการเมื่อเดือนมกราคม 2564 ที่ 2.8% ต่อปี
- SET Index เดือน เม.ย. 64 ปรับตัวลดลง 4.08 จุด จาก 1,587.21 ณ สิ้นเดือน มี.ค. 64 เป็น 1,583.13 ณ สิ้นเดือน เม.ย 64
- ค่าเงินบาทปรับตัวอ่อนค่าเล็กน้อยจากระดับ 30.789 ฿/\$ ณ สิ้นเดือน มี.ค. 64 เป็น 31.341 ฿/\$ ณ สิ้นเดือน เม.ย. 64
- ระดับราคาน้ำมันขายปลีกในประเทศปรับตัวเพิ่มขึ้นโดยแก๊สโซฮอล์ ออกเทน 91 (E10) และแก๊สโซฮอล์ ออกเทน 95 (E10) ปรับตัวเพิ่มขึ้นประมาณ 0.60 บาทต่อลิตร

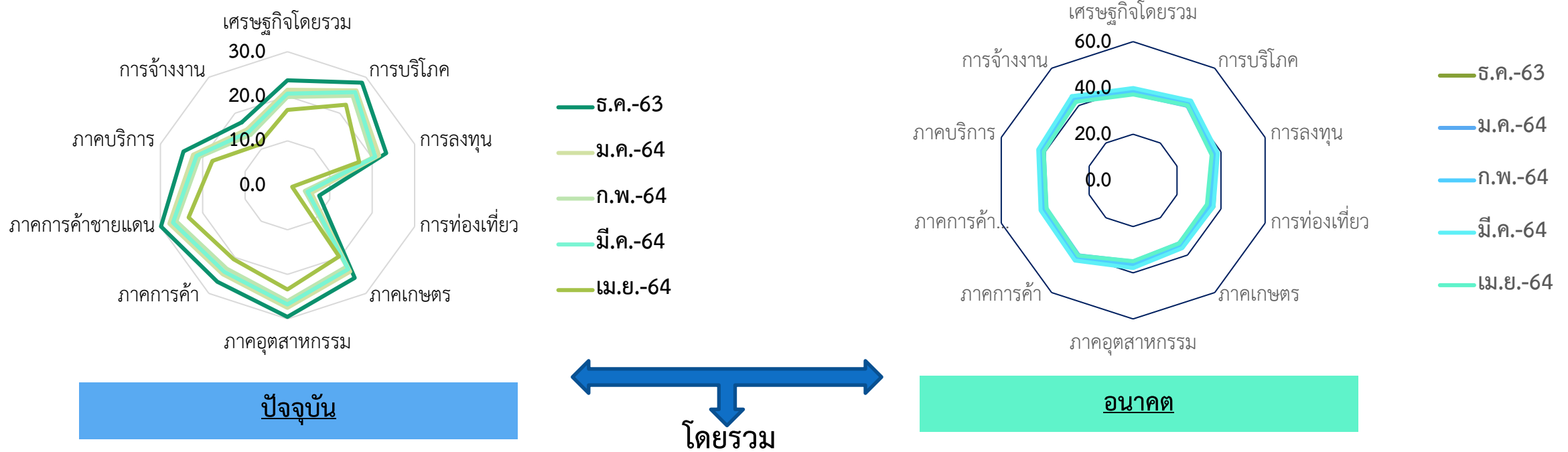
ปัจจัยด้านบวก

- ภาครัฐดำเนินมาตรการเพื่อสนับสนุนการฟื้นตัวของเศรษฐกิจในโครงการ “คนละครึ่ง” “เราเที่ยวด้วยกัน” “เราชนะ” และ “เรารักกัน” เพื่อช่วยกระตุ้นกำลังซื้อให้ปรับตัวดีขึ้นทั่วประเทศ
- การส่งออกของไทยเดือน มี.ค. 64 ขยายตัวร้อยละ 8.47 มูลค่าอยู่ที่ 24,222.45 ล้านดอลลาร์สหรัฐฯ และการนำเข้าขยายตัวร้อยละ 14.12 มีมูลค่าอยู่ที่ 23,511.65 ล้านดอลลาร์สหรัฐฯ ส่งผลให้ดุลการค้าเกินดุล 515.66 ล้านดอลลาร์สหรัฐฯ
- ราคาพืชผลทางการเกษตรหลายรายการปรับตัวขึ้นหรือทรงตัวในระดับที่ดี โดยเฉพาะข้าว ยางพารา และมันสำปะหลัง ส่งผลให้เกษตรกรในบางพื้นที่เริ่มมีรายได้สูงขึ้น และกำลังซื้อในต่างจังหวัดเริ่มปรับตัวดีขึ้น

สถานการณ์เศรษฐกิจของจังหวัด ประจำเดือนเมษายน 2564

ประเด็น	ปัจจุบัน			คาดการณ์ 6 เดือนข้างหน้า		
	แย่งลง	ไม่เปลี่ยนแปลง	ดีขึ้น	แย่งลง	ไม่เปลี่ยนแปลง	ดีขึ้น
เศรษฐกิจของจังหวัดโดยรวม	78.3	9.5	12.2	45.4	34.9	19.7
การบริโภคภายในจังหวัด	64.3	26.7	9.0	46.3	27.1	26.6
การลงทุนของภาคเอกชนในจังหวัด	75.6	14.9	9.5	52.1	24.3	23.6
การท่องเที่ยวภายในจังหวัด	98.6	0.6	0.8	56.4	20.0	23.6
ภาคเกษตรกรรมของจังหวัด	66.0	28.5	5.5	53.0	26.5	20.5
ภาคอุตสาหกรรมของจังหวัด	65.1	23.0	11.9	51.1	27.9	21.0
ภาคการค้าของจังหวัด	75.3	8.3	16.4	48.6	22.2	29.2
ภาคการค้าชายแดนของจังหวัด	60.2	32.9	6.9	42.0	37.2	20.8
ภาคบริการของจังหวัดปัจจุบัน	76.0	12.6	11.4	49.4	20.0	30.6
การจ้างงานในจังหวัดปัจจุบัน	84.3	9.0	6.7	31.1	53.6	15.3

ดัชนีความเชื่อมั่นของหอการค้าไทย



	เศรษฐกิจโดยรวม	การบริโภค	การลงทุน	การท่องเที่ยว	ภาคเกษตร	ภาคอุตสาหกรรม	ภาคการค้า	ภาคการค้าชายแดน	ภาคบริการ	การจ้างงาน
ม.ค.-64	29.5	33.1	28.8	19.9	28.9	31.4	32.4	33.7	31.5	29.2
ก.พ.-64	29.2	33.0	28.6	19.7	28.7	31.2	32.3	33.5	31.4	29.0
มี.ค.-64	30.3	34.2	29.6	20.7	29.7	32.4	33.5	34.6	32.3	29.9
เม.ย.-64	27.1	31.3	26.4	17.4	26.8	29.2	30.4	31.4	29.2	26.7
ผลต่าง mom	-3.3	-3.0	-3.3	-3.3	-3.0	-3.2	-3.1	-3.2	-3.2	-3.3

ดัชนีความเชื่อมั่นหอการค้าไทย (Thai Chamber of Commerce Confidence Index)

Month	ปัจจุบัน	อนาคต	TCC-CI
เม.ย.-63	25.9	38.4	32.1
พ.ค.-63	25.1	37.5	31.3
มี.ย.-63	25.0	37.9	31.5
ก.ค.-62	24.8	38.8	31.8
ส.ค.-63	24.9	39.6	32.3
ก.ย.-63	25.2	39.8	32.5
ต.ค.-63	25.4	41.0	33.2
พ.ย.-63	25.6	41.7	33.7
ธ.ค.-63	23.7	39.9	31.8
ม.ค.-64	21.7	37.9	29.8
ก.พ.-64	20.1	39.1	29.6
มี.ค.-64	20.9	40.5	30.7
เม.ย.-64	17.3	37.8	27.6

สถานการณ์เศรษฐกิจของจังหวัดในปัจจุบันและคาดการณ์ 6 เดือนข้างหน้า ประจำเดือนเมษายน 2564



กรุงเทพฯ และปริมณฑล

ปัจจัยบวกที่สำคัญของ กทม. และปริมณฑล

1. มาตรการกระตุ้นเศรษฐกิจของภาครัฐที่ให้กับประชาชนเพื่อใช้จับจ่ายซื้อสินค้า

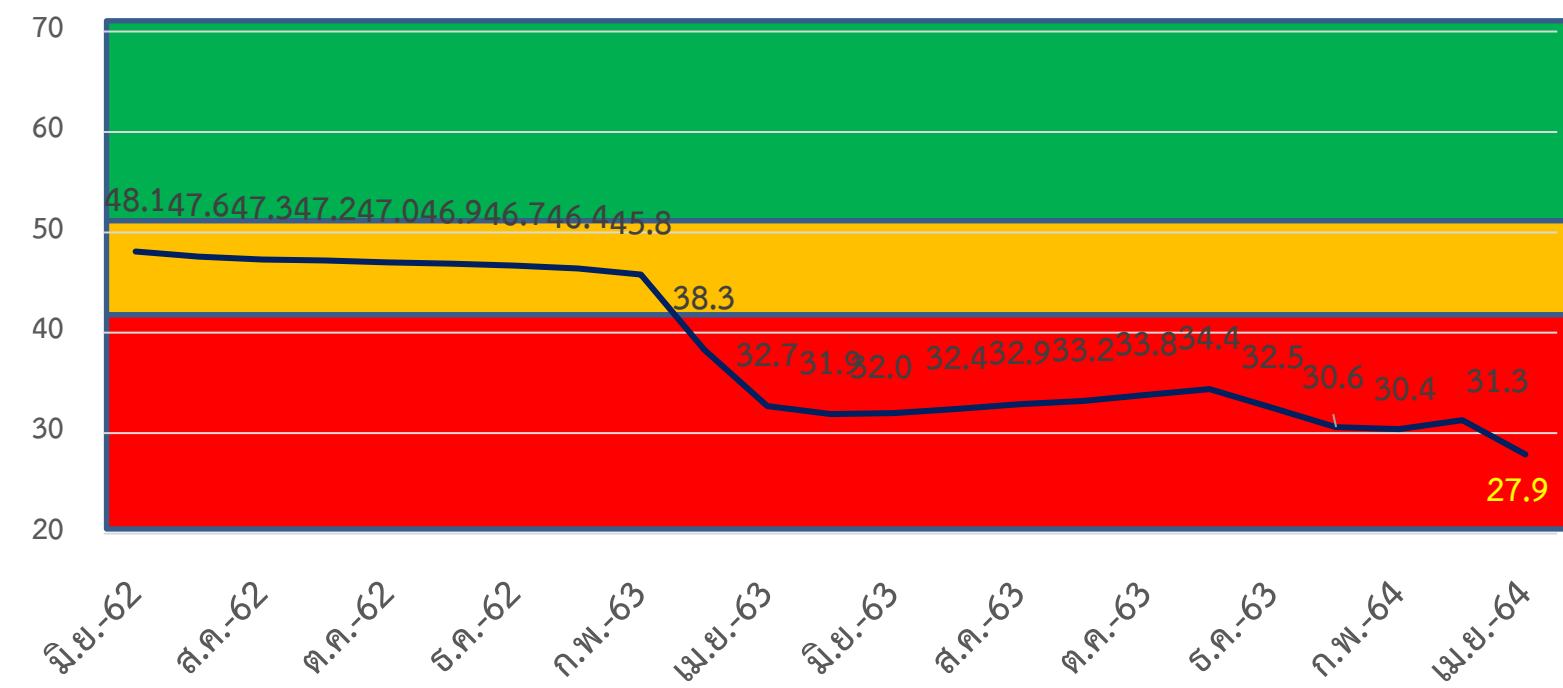
ปัจจัยลบที่สำคัญของ กทม. และปริมณฑล

1. ผลกระทบต่อเนื่องจากสถานการณ์การแพร่ระบาดของเชื้อไวรัสโควิด 19 รอบ 3 ที่ทวีความรุนแรงขึ้น
2. ความกังวลจากการหยุดกิจกรรมชั่วคราว เพื่อควบคุมการแพร่ระบาดของเชื้อไวรัสโควิด 19
3. ความกังวลในการรับมือกับสถานการณ์ของประชาชนที่ติดเชื้อเพิ่มมากขึ้นและเข้าไม่ถึงการรักษาพยาบาล
4. ความเหลื่อมล้ำทางเศรษฐกิจและความไม่มั่นคงทางสังคม
5. กำลังซื้อและระดับรายได้ลดลง
6. ธุรกิจเริ่มแบกรับภาระไม่ไหว และปิดกิจการลง

สิ่งที่ต้องการให้เร่งแก้ไข

1. ควบคุมและหยุดการแพร่ระบาดของเชื้อไวรัสโควิด 19 ของคนในพื้นที่แออัด
2. เร่งแผนการฉีดวัคซีนของเชื้อไวรัส COVID 19 ให้กับประชาชนเพื่อสร้างภูมิคุ้มกัน

	เศรษฐกิจของจังหวัด	การบริโภค	การลงทุน	ท่องเที่ยว	เกษตรกรรม	อุตสาหกรรม	การค้า	การค้าชายแดน	ภาคบริการ	การจ้างงาน
มี.ค.	29.9	34.3	28.8	20.8	30.9	34.0	35.3	36.1	31.6	31.3
เม.ย.	26.4	31.1	25.4	17.3	27.7	30.6	32.0	32.8	28.2	27.9
mom	-3.5	-3.2	-3.4	-3.5	-3.2	-3.4	-3.3	-3.3	-3.4	-3.4



	Apr-63	May-63	June-63	July -63	Aug-63	Sep-63	Oct-63	Nov-63	Dec-63	Jan-64	Feb-64	Mar-64	Apr-64
ปัจจุบัน	25.2	24.0	24.1	23.8	24.0	24.1	24.4	24.6	22.7	20.7	18.9	19.6	15.8
อนาคต	40.2	39.7	39.8	40.9	41.8	42.3	43.2	44.1	42.3	40.5	41.8	42.9	39.9

ภาคกลาง

ปัจจัยบวกที่สำคัญของ ภาคกลาง

1. มาตรการกระตุ้นเศรษฐกิจของภาครัฐที่ให้กับประชาชนเพื่อใช้จับจ่ายซื้อสินค้า
2. การส่งออกสินค้ามีการขยายตัว และเริ่มมีการขยายตัวของภาคอุตสาหกรรม

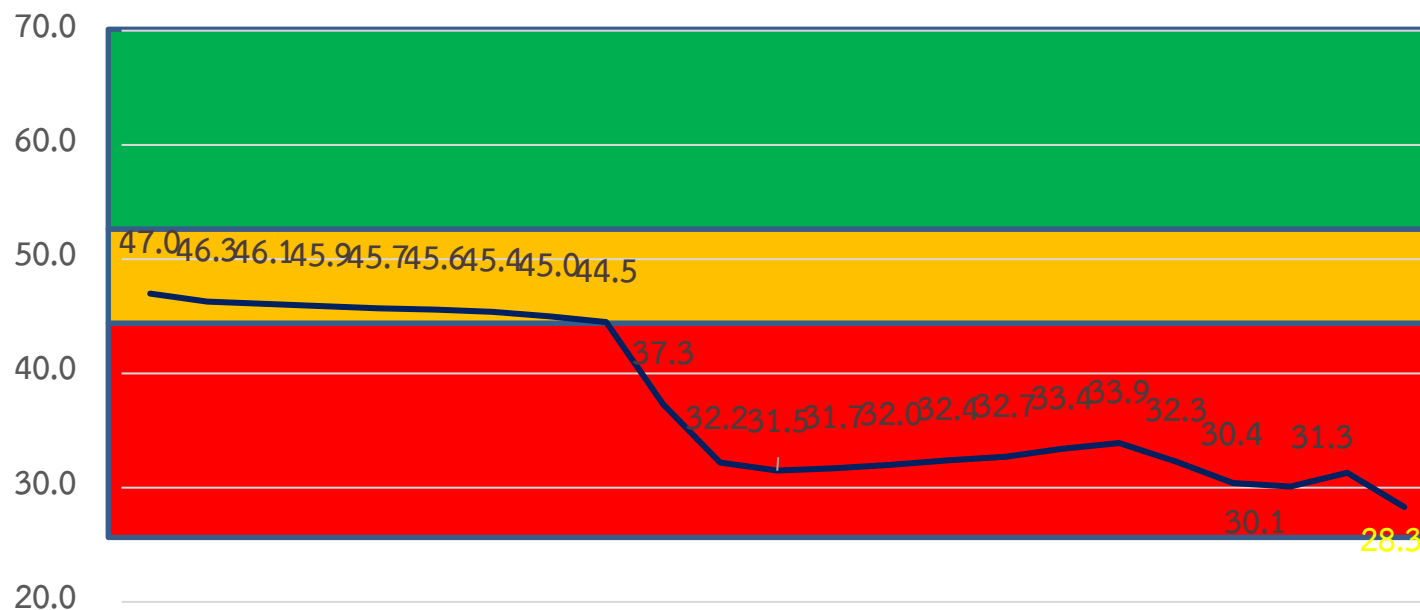
ปัจจัยลบที่สำคัญของ ภาคกลาง

1. ผลกระทบต่อเนื่องจากสถานการณ์การแพร่ระบาดของเชื้อไวรัสโควิด 19 รอบใหม่ ที่ทวีความรุนแรงขึ้น
2. การลดการเดินทางข้ามจังหวัด
3. ปัญหาหนี้สินในครัวเรือน เนื่องจากมีระดับรายได้ครัวเรือนลดลง
4. ระดับการจ้างงานยังคงอยู่ในระดับไม่สูง รวมทั้งการลดการจ้างงานลง

สิ่งที่ต้องการให้เร่งแก้ไข

1. เร่งแผนการฉีดวัคซีนของเชื้อไวรัส COVID 19 ให้กับประชาชนเพื่อสร้างภูมิคุ้มกัน
2. สร้างความเชื่อมั่นให้นักลงทุน ลงทุนในสิ่งใหม่ๆ ให้มีความต่อเนื่อง

	เศรษฐกิจของจังหวัด	การบริโภค	การลงทุน	ท่องเที่ยว	เกษตรกรรม	อุตสาหกรรม	การค้า	การค้าชายแดน	ภาคบริการ	การจ้างงาน
มี.ค.	33.3	34.7	30.4	21.1	28.0	33.4	34.3	35.7	33.0	29.4
เม.ย.	30.2	31.7	27.3	18.1	25.0	30.3	31.3	32.6	30.1	26.4
mom	-3.1	-3.0	-3.1	-3.0	-3.0	-3.1	-3.0	-3.1	-2.9	-3.0



มิ.ย.-62 ส.ค.-62 ต.ค.-62 ธ.ค.-62 ก.พ.-63 เม.ย.-63 มิ.ย.-63 ส.ค.-63 ต.ค.-63 ธ.ค.-63 ก.พ.-64 เม.ย.-64

	Apr-63	May-63	June-63	July -63	Aug-63	Sep-63	Oct-63	Nov-63	Dec-63	Jan-64	Feb-64	Mar-64	Apr-64
ปัจจุบัน	26.0	25.2	25.0	24.8	25.0	25.3	25.7	25.8	24.1	22.2	20.5	21.4	18.0
อนาคต	38.3	37.7	38.3	39.2	39.8	40.0	41.1	42.0	40.4	38.5	39.7	41.1	38.5

ภาคตะวันออก

ปัจจัยบวกที่สำคัญ ภาคตะวันออก

1. ภาคอุตสาหกรรมได้รับปัจจัยบวกจากการเริ่มฉีดวัคซีนในหลายประเทศ ซึ่งคาดว่าจะส่งผลให้สถานการณ์การแพร่ระบาดของโรคติดเชื้อไวรัสโคโรนา 2019 คลี่คลาย
2. มาตรการกระตุ้นเศรษฐกิจของภาครัฐ ส่งผลให้มีความต้องการสินค้าและการลงทุนอย่างต่อเนื่อง

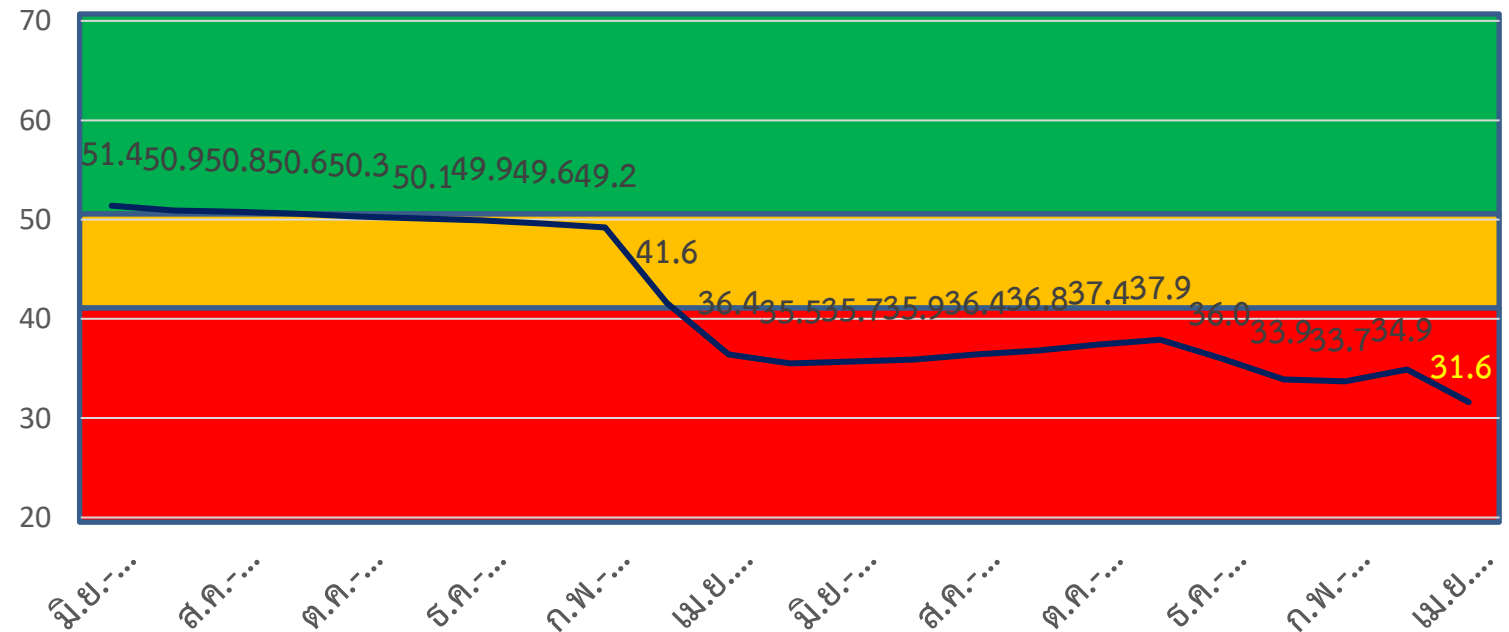
ปัจจัยลบที่สำคัญ ภาคตะวันออก

1. ผลกระทบเนื่องจากสถานการณ์การแพร่ระบาดของเชื้อไวรัสโควิด 19 รอบใหม่ ที่ทวีความรุนแรงขึ้น
2. มาตรการควบคุมแพร่ระบาดที่อยู่ในเขตสีแดงเข้ม ทำให้กิจกรรมทางเศรษฐกิจชะลótัวลง
3. ปัญหาการเข้าถึงแหล่งเงินทุนเพื่อการหมุนเวียนในธุรกิจที่ได้รับผลกระทบจากการหยุดดำเนินกิจกรรมบางอย่าง
4. ปัญหาการเลิกจ้างงานจากสถานะเศรษฐกิจในปัจจุบันที่ได้รับผลกระทบมาอย่างต่อเนื่องตั้งแต่ปี 2563
5. การห้ามจัดกิจกรรมในช่วงเทศกาลสงกรานต์

สิ่งที่ต้องการให้เร่งแก้ไข

1. เร่งจัดสรรวัคซีนที่มีคุณภาพสูงในการหยุดยั้งการแพร่ระบาดของเชื้อไวรัส COVID 19 ให้กับประชาชนเพื่อสร้างภูมิคุ้มกันทางหมู่
2. เร่งมาตรการกระตุ้นเศรษฐกิจ โดยให้พิจารณาทางด้านภาครัฐกิจที่ได้รับผลกระทบในลำดับต้นๆ เช่นเดียวกับภาคประชาชน

	เศรษฐกิจของจังหวัด	การบริโภค	การลงทุน	ท่องเที่ยว	เกษตรกรรม	อุตสาหกรรม	การค้า	การค้าชายแดน	ภาคบริการ	การจ้างงาน
มี.ค.	36.1	40.4	36.1	24.2	37.6	34.2	38.0	36.6	33.3	32.4
เม.ย.	32.7	37.3	32.8	21.0	34.4	30.9	34.8	33.3	30.2	29.0
mom	-3.4	-3.1	-3.3	-3.2	-3.2	-3.3	-3.2	-3.3	-3.1	-3.4



	Apr-63	May-63	Jun-63	Jul-63	Aug-63	Sep-63	Oct-63	Nov-63	Dec-63	Jan-64	Feb-64	Mar-64	Apr-64
ปัจจุบัน	30.2	29.1	29.3	29.0	29.1	29.4	29.8	30.0	27.9	25.7	24.2	25.1	21.4
อนาคต	42.5	41.8	42.0	42.8	43.7	44.0	45.0	45.8	44.0	42.1	43.2	44.6	41.8

ภาคตะวันออกเฉียงเหนือ

ปัจจัยบวกที่สำคัญ ภาคตะวันออกเฉียงเหนือ

1. ภาคการเกษตรที่ดีขึ้นเนื่องจากเนื่องจากเข้าสู่ฤดูเพาะปลูก และการเก็บเกี่ยวสินค้าเกษตร
2. มาตรการกระตุ้นเศรษฐกิจของภาครัฐที่ให้กับประชาชน เพื่อใช้จับจ่ายซื้อสินค้า

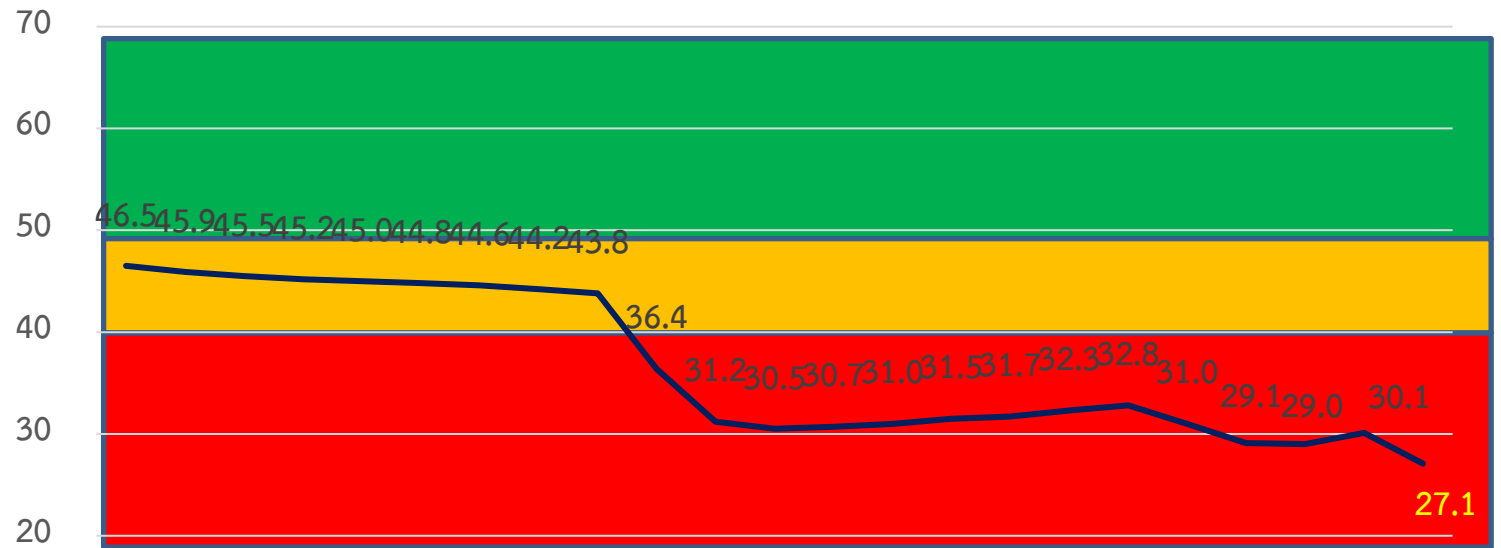
ปัจจัยลบที่สำคัญ ภาคตะวันออกเฉียงเหนือ

1. ผลกระทบต่อเนื่องจากสถานการณ์การแพร่ระบาดของเชื้อไวรัสโควิด 19 รอบใหม่ ที่ทวีความรุนแรงขึ้น
2. ปัญหาการเดินทางกลับบ้านในช่วงเทศกาลที่ผ่านมาทำให้บางครอบครัวได้รับผลกระทบจากการติดเชื้อจากลูกหลานที่เดินทางกลับมาเยี่ยมบ้าน
3. ความเหลื่อมล้ำทางเศรษฐกิจและความไม่มั่นคงทางสังคม
4. ปริมาณผลผลิตที่ออกมีไม่มากนักเนื่องจากอยู่ในช่วงปลายฤดูกาลเก็บเกี่ยว และเริ่มเพาะปลูก
5. จำนวนคนว่างงานชั่วคราว และตกงานเพิ่มมากขึ้น

สิ่งที่ต้องการให้เร่งแก้ไข

1. เร่งจัดสรรวัคซีนที่มีคุณภาพสูงในการหยุดยั้งการแพร่ระบาดของเชื้อไวรัส COVID 19 ให้กับประชาชนเพื่อสร้างภูมิคุ้มกันหมู่
2. การตรวจสอบข้อมูลของประชาชนให้ชัดเจนและรวดเร็วในการรับการช่วยเหลือและเยียวยาต่างๆ

	เศรษฐกิจของจังหวัด	การบริโภค	การลงทุน	ท่องเที่ยว	เกษตรกรรม	อุตสาหกรรม	การค้า	การค้าชายแดน	ภาคบริการ	การจ้างงาน
มี.ค.	31.0	31.6	29.8	18.2	33.7	31.2	32.2	33.6	29.9	29.8
เม.ย.	27.9	28.7	26.7	15.2	30.8	28.2	29.2	30.4	26.8	26.7
mom	-3.1	-2.9	-3.1	-3.0	-2.9	-3.0	-3.0	-3.2	-3.1	-3.1



มี.ย.-62 ส.ค.-62 ต.ค.-62 ธ.ค.-62 ก.พ.-63 เม.ย.-63 มิ.ย.-63 ส.ค.-63 ต.ค.-63 ธ.ค.-63 ก.พ.-64 เม.ย.-64

	Apr-63	May-63	June-63	July -63	Aug-63	Sep-63	Oct-63	Nov-63	Dec-63	Jan-64	Feb-64	Mar-64	Apr-64
ปัจจุบัน	24.1	23.4	23.2	23.1	23.2	23.3	23.7	23.9	22.1	20.1	18.8	19.7	16.3
อนาคต	38.3	37.6	38.2	38.9	39.7	40.1	40.8	41.7	39.9	38.1	39.2	40.4	37.9

ภาคเหนือ

ปัจจัยบวกที่สำคัญของ ภาคเหนือ

1. ภาคการเกษตรที่ดีขึ้นเนื่องจากเนื่องจากเข้าสู่ฤดูเพาะปลูกและการเก็บเกี่ยวสินค้าเกษตร
2. มีมาตรการช่วยเหลือภาคเกษตรจากภาครัฐ ส่งผลให้เกษตรกรมีรายได้เพิ่มขึ้น

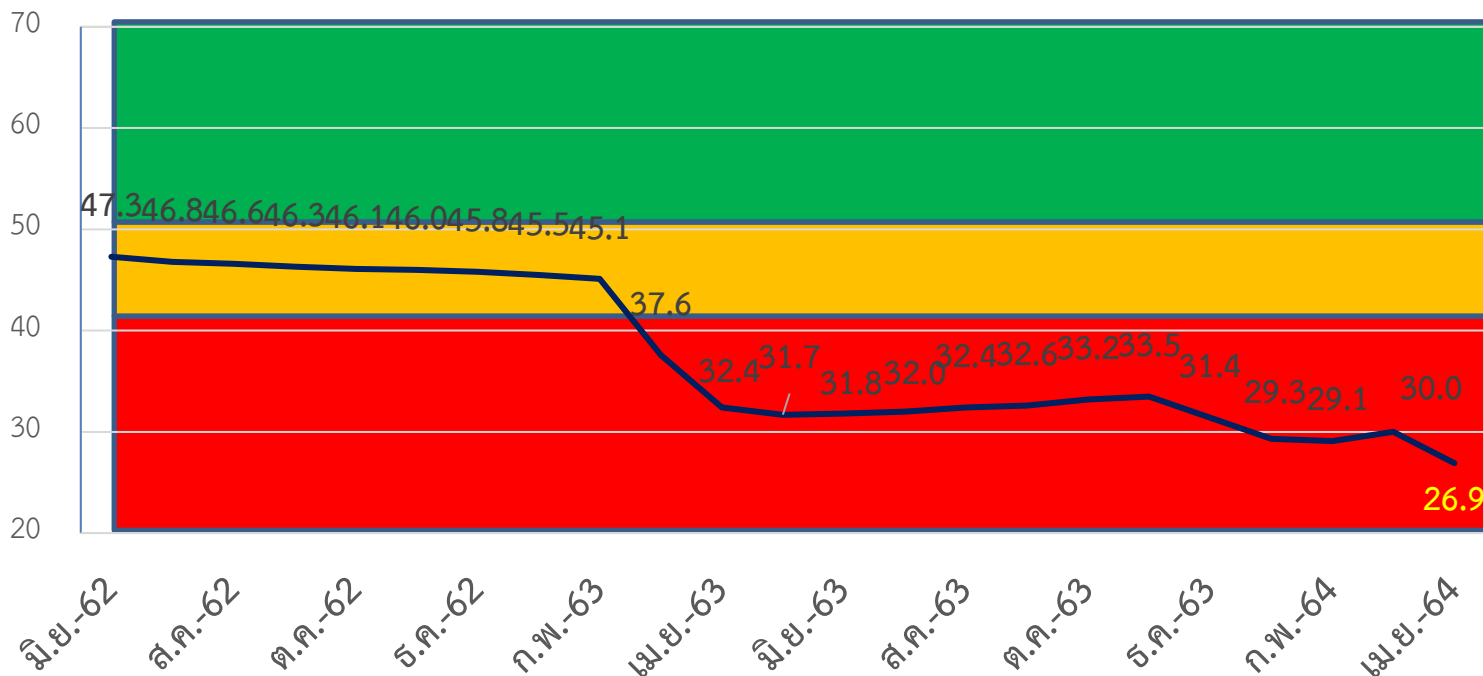
ปัจจัยลบที่สำคัญของ ภาคเหนือ

1. ผลกระทบต่อเนื่องจากสถานการณ์การแพร่ระบาดของเชื้อไวรัสโคโรนา 19 รอบใหม่ ที่ทวีความรุนแรงขึ้น
2. จำนวนนักท่องเที่ยวในช่วงเทศกาลสงกรานต์น้อยจากสถานการณ์โควิด-19
3. ความกังวลเกี่ยวกับสถานการณ์ชายแดนเมียนมา และคนลักลอบเข้าประเทศแบบผิดกฎหมาย
4. ธุรกิจเริ่มขาดสภาพคล่อง

สิ่งที่ต้องการให้เร่งแก้ไข

1. เร่งจัดสรรวัคซีนที่มีคุณภาพสูงในการหยุดยั้งการแพร่ระบาดของเชื้อไวรัส COVID 19 ให้กับประชาชนเพื่อสร้างภูมิคุ้มกันหมู่
2. สร้างความเชื่อมั่นนักลงทุนต่างประเทศซึ่งไม่ควรให้บริษัทโรงงานต่างๆย้ายฐานการผลิต

	เศรษฐกิจของจังหวัด	การบริโภค	การลงทุน	ท่องเที่ยว	เกษตรกรรม	อุตสาหกรรม	การค้า	การค้าชายแดน	ภาคบริการ	การจ้างงาน
มี.ค.	30.5	34.9	29.4	21.2	31.4	31.7	32.1	33.0	30.3	28.9
เม.ย.	27.2	31.9	26.2	17.7	28.4	28.6	29.0	29.8	27.1	25.6
mom	-3.3	-3.0	-3.2	-3.5	-3.0	-3.1	-3.1	-3.2	-3.2	-3.3



	Apr-63	May-63	June-63	July -63	Aug-63	Sep-63	Oct-63	Nov-63	Dec-63	Jan-64	Feb-64	Mar-64	Apr-64
ปัจจุบัน	25.9	25.1	24.9	24.7	24.8	25.0	25.2	25.3	23.1	21.0	19.4	20.1	16.6
อนาคต	38.8	38.2	38.6	39.3	40.0	40.4	41.2	41.6	39.7	37.6	38.8	39.9	37.1

ภาคใต้

ปัจจัยบวกที่สำคัญ ภาคใต้

1. ระดับราคาสินค้าเกษตรยังคงทรงตัว
2. มาตรการกระตุ้นเศรษฐกิจของภาครัฐ และความพยายามที่จะเปิดประเทศให้นักท่องเที่ยวเข้ามา

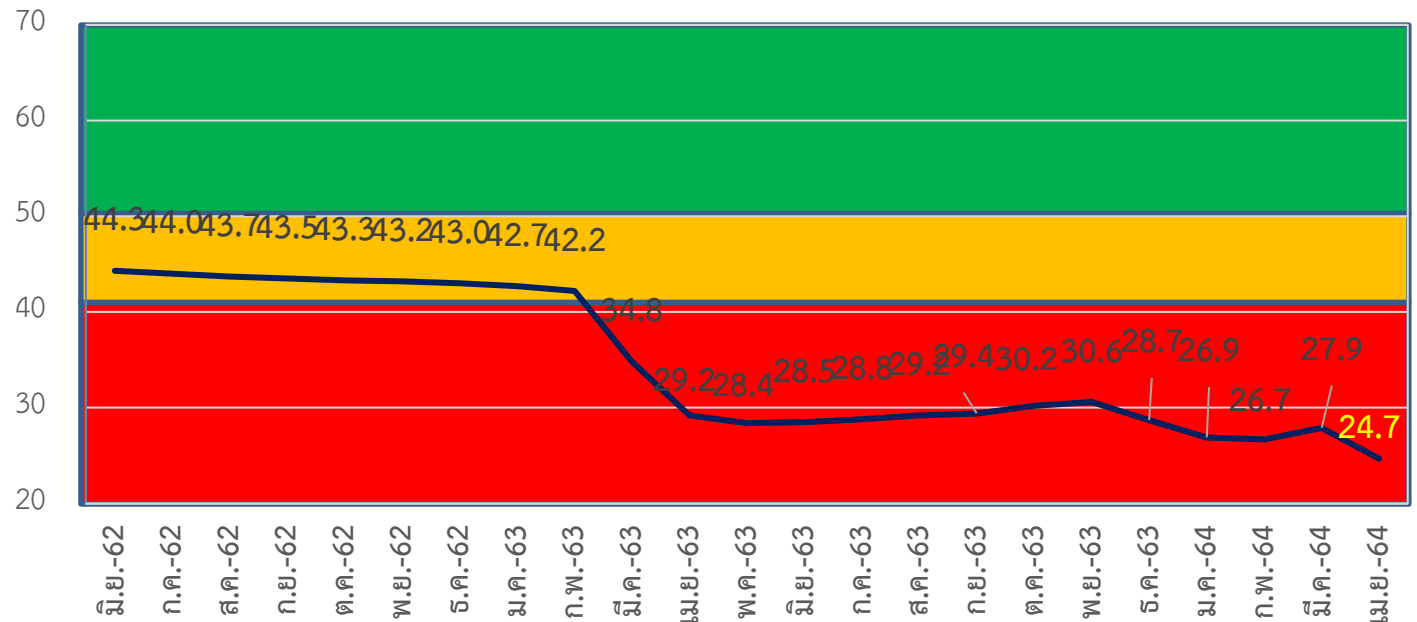
ปัจจัยลบที่สำคัญ ภาคใต้

1. ผลกระทบต่อเนื่องจากสถานการณ์การแพร่ระบาดของเชื้อไวรัสโควิด 19 รอบใหม่ ที่รุนแรงขึ้น
2. ปัญหาการเลิกจ้างงานจากสภาวะเศรษฐกิจในปัจจุบันที่ได้รับผลกระทบอย่างต่อเนื่องตั้งแต่ปี 2563
3. ความกังวลเกี่ยวกับการเปิดประเทศเพื่อรองรับนักท่องเที่ยวต่างชาติ
4. การปิดกิจการของธุรกิจขนาดเล็กที่ได้รับผลกระทบสะสมจนไม่สามารถประกอบกิจการได้
5. หนี้ครัวเรือนเพิ่มสูงขึ้น และกำลังซื้อที่ลดลง

สิ่งที่ต้องการให้เร่งแก้ไข

1. การจัดสรรวัคซีนที่มีคุณภาพสูงในการหยุดยั้งการแพร่ระบาดของเชื้อไวรัส COVID 19 ให้กับประชาชนเพื่อสร้างภูมิคุ้มกันทางหมู่
2. แผนฟื้นฟูการท่องเที่ยวทันทีหลังจากสถานการณ์ดีขึ้น

	เศรษฐกิจของจังหวัด	การบริโภค	การลงทุน	ท่องเที่ยว	เกษตรกรรม	อุตสาหกรรม	การค้า	การค้าชายแดน	ภาคบริการ	การจ้างงาน
มี.ค.	28.8	31.9	28.0	19.6	18.7	29.3	28.6	32.4	29.4	29.3
เม.ย	25.4	28.9	24.6	16.2	15.8	26.1	25.4	29.1	26.1	26.0
mom	-3.4	-3.0	-3.4	-3.4	-2.9	-3.2	-3.2	-3.3	-3.3	-3.3



	Apr-63	May-63	June-63	July -63	Aug-63	Sep-63	Oct-63	Nov-63	Dec-63	Jan-64	Feb-64	Mar-63	Apr-64
ปัจจุบัน	23.0	22.1	22.0	21.7	21.8	21.9	22.3	22.4	20.5	18.6	17.1	18.0	14.4
อนาคต	35.3	34.6	34.9	35.8	36.6	36.8	38.1	38.7	36.9	35.1	36.3	37.7	35.0



ข้อเสนอแนะต่อภาครัฐ
และแนวทางการดำเนินการของภาคเอกชน

แนวทางการดำเนินการในการแก้ไขปัญหา

- เร่งจัดหาวัคซีนให้เพียงพอต่อจำนวนประชากร
- เร่งกระจายการฉีดวัคซีนให้กับประชาชนทุกภาคส่วนอย่างทั่วถึง เพื่อให้เกิดภูมิคุ้มกันหมู่ และทำให้การดำเนินชีวิตกลับเข้าสู่สภาวะปกติหลังจากสถานการณ์โควิดเริ่มมีการคลี่คลายลง
- เร่งการหยุดการระบาดแพร่เชื้อไวรัสโควิด 19 ที่เป็นคลัสเตอร์และกระจายตัวอยู่ในชุมชนแออัดตามพื้นที่กรุงเทพฯ และปริมณฑล
- มาตรการทางการเงินช่วยเสริมสภาพคล่องให้กับธุรกิจในการช่วยเพิ่มศักยภาพในการดำเนินกิจการ รักษาการจ้างงาน พัฒนาทักษะแรงงานและปรับรูปแบบธุรกิจ ให้กลับมาสร้างรายได้เพิ่มขึ้น
- เร่งแผนฟื้นฟูการท่องเที่ยวของประเทศให้พร้อมดำเนินการทันทีเมื่อสถานการณ์ของการแพร่เชื้อไวรัสโควิด 19 ควบคุมได้ และประชาชนมีภูมิคุ้มกันต่อโรคในระดับที่ไม่เป็นอันตราย