



UTCC University of
the Thai Chamber
of Commerce
มหาวิทยาลัยหอการค้าไทย



UTCC
Center for Economic
and Business Forecasting
ศูนย์พยากรณ์เศรษฐกิจและธุรกิจ



ดัชนีความเชื่อมั่นหอการค้าไทย : TCC CONFIDENCE INDEX



UTCC University of
the Thai Chamber
of Commerce
มหาวิทยาลัยหอการค้าไทย



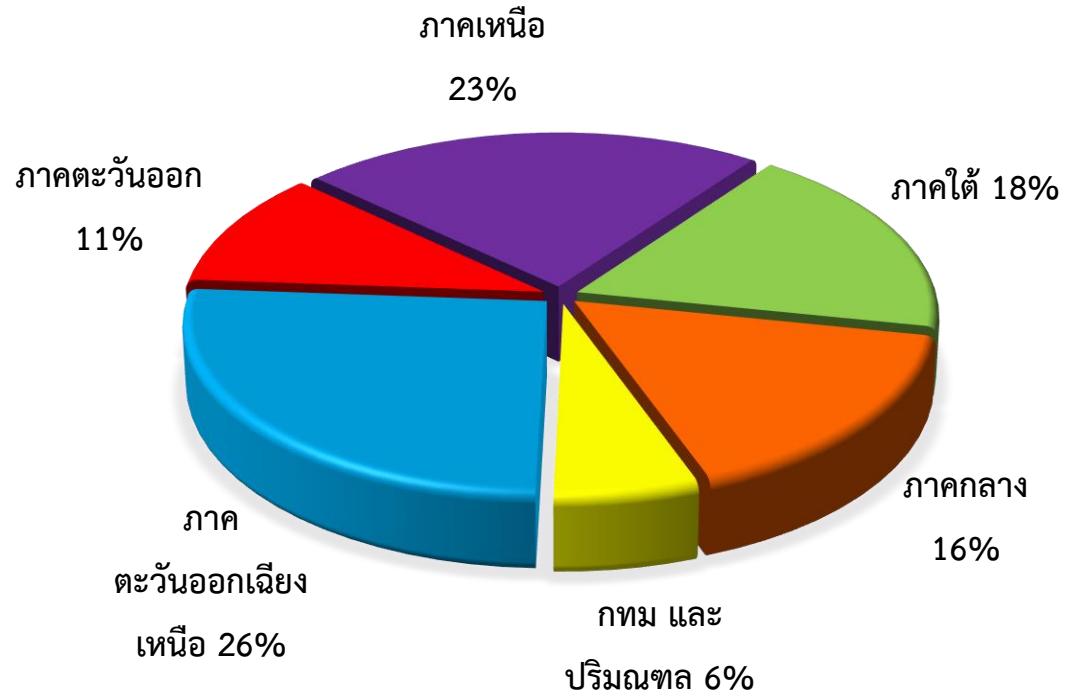
UTCC
Center for Economic
and Business Forecasting
ศูนย์พยากรณ์เศรษฐกิจและธุรกิจ

ดัชนีความเชื่อมั่นหอการค้าไทย ประจำเดือนกันยายน 2564 (TCC CONFIDENCE INDEX)

หอการค้าไทย ร่วมกับ ศูนย์พยากรณ์เศรษฐกิจและธุรกิจ มหาวิทยาลัยหอการค้าไทย

สัดส่วนของกลุ่มตัวอย่าง

จำแนกตามภูมิภาค



ภาคเศรษฐกิจที่เด่นของจังหวัด



ช่วงที่สำรวจข้อมูล: 23-30 กันยายน 2564

จำนวนตัวอย่าง: 369 ตัวอย่าง

ปัจจัยที่มีผลกระทบต่อดัชนีความเชื่อมั่นของหอการค้าไทย

ปัจจัยด้านลบ

- ความวิตกกังวลต่อสถานการณ์การแพร่ระบาดของไวรัส COVID-19 สายพันธุ์ เดลต้าในประเทศไทยที่ยอดผู้ติดเชื้อยังอยู่ในระดับสูงต่อเนื่อง ส่งผลกระทบต่อการดำเนินชีวิตของประชาชน การทำธุรกิจ และภาวะเศรษฐกิจของประเทศทั้งปัจจุบันและในอนาคต
- ผลกระทบจากสถานการณ์น้ำท่วมหลายจังหวัดในพื้นที่ภาคเหนือ ภาค ตะวันออกเฉียงเหนือ และภาคกลาง ที่สร้างความเสียหายต่อทรัพย์สินของประชาชน รวมถึงผลผลิตทางการเกษตร
- ความกังวลด้านเศรษฐกิจยังชะลอตัวลง ตลอดจนปัญหาค่าครองชีพและราคาสินค้าที่ยังทรงตัวอยู่ในระดับสูง รวมถึงผู้ประกอบการยังรู้สึกว่าการทำธุรกิจในปัจจุบันไม่สอดคล้องกับค่าใช้จ่ายที่ปรับตัวสูงขึ้น
- ราคาน้ำมันขายปลีกในประเทศปรับตัวเพิ่มขึ้นโดยแก๊สโซฮอล์ ออกเทน 91 (E10) และแก๊สโซฮอล์ ออกเทน 95 (E10) ปรับตัวเพิ่มขึ้นประมาณ 1.90 บาทต่อลิตร ส่วนราคาน้ำมันดีเซลขายปลีกในประเทศ มีการปรับตัวเพิ่มขึ้น 2.50 บาทต่อลิตร
- SET Index เดือน ก.ย. 64 ปรับตัวลดลง 33.07 จุด จาก 1,638.75 ณ สิ้นเดือน ส.ค. 64 เป็น 1,605.68 ณ สิ้นเดือน ก.ย. 64
- ค่าเงินบาทปรับตัวแข็งค่าเล็กน้อยจากระดับ 33.119 ฿/\$ ณ สิ้นเดือน ส.ค. 64 เป็น 33.039 ฿/\$ ณ สิ้นเดือน ก.ย. 64

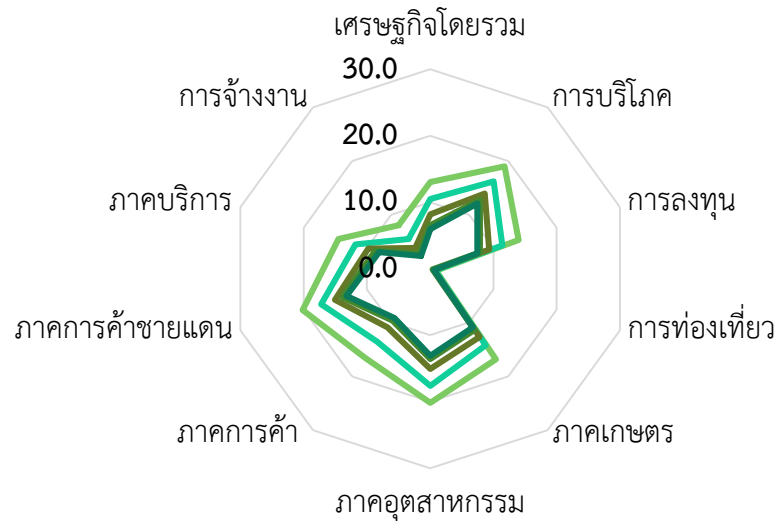
ปัจจัยด้านบวก

- การผ่อนคลายมาตรการช่วงเดือนกันยายน ให้มีการเปิดห้างสรรพสินค้า และกิจกรรมหลายๆ อย่าง รวมทั้งมาตรการอื่นๆ ในเขตพื้นที่สีแดงเข้ม
- จำนวนผู้ติดเชื้อรายวันในประเทศมีแนวโน้มลดลงอย่างต่อเนื่อง รวมถึงในช่วงปลายเดือนกันยายน 2564 ศูนย์บริหารสถานการณ์โควิด-19 (ศบค.) มีมติผ่อนปรนมาตรการล็อกดาวน์เพื่อควบคุมโรค และรวมทั้งขยายเวลาเคอร์ฟิวออกไปเป็น 22.00-04.00 น. โดยเริ่มตั้งแต่วันที่ 1 ตุลาคม 2564 เป็นต้นไป
- กนง. มีมติเอกฉันท์ ให้คงอัตราดอกเบี้ยนโยบายไว้ที่ระดับ 0.5% ต่อปี พร้อมทั้งประเมินว่าเศรษฐกิจไทยในปี 2564 จะขยายตัวได้ใกล้เคียงกับคาดการณ์ในการประชุมครั้งก่อนที่ 0.7% และปี 2565 ที่ 3.9%
- การส่งออกของไทยเดือน ส.ค. 64 ขยายตัวร้อยละ 8.93 มูลค่าอยู่ที่ 21,976.23 ล้านดอลลาร์สหรัฐฯ และการนำเข้าขยายตัวร้อยละ 47.92 มีมูลค่าอยู่ที่ 23,191.89 ล้านดอลลาร์สหรัฐฯ ส่งผลให้ดุลการค้าขาดดุล 1,215.66 ล้านดอลลาร์สหรัฐฯ
- ราคาพืชผลทางการเกษตรหลายรายการปรับตัวดีขึ้นหรือทรงตัวในระดับที่ดี โดยเฉพาะข้าว ปาล์มน้ำมัน และมันสำปะหลัง ส่งผลให้เกษตรกรในบางพื้นที่เริ่มมีรายได้สูงขึ้น และกำลังซื้อในต่างจังหวัดเริ่มปรับตัวดีขึ้น

สถานการณ์เศรษฐกิจของจังหวัด ประจำเดือนกันยายน 2564

ประเด็น	ปัจจุบัน			คาดการณ์ 6 เดือนข้างหน้า		
	แย่งลง	ไม่เปลี่ยนแปลง	ดีขึ้น	แย่งลง	ไม่เปลี่ยนแปลง	ดีขึ้น
เศรษฐกิจของจังหวัดโดยรวม	92.8	2.5	4.7	54.3	31.9	13.8
การบริโภคภายในจังหวัด	78.0	19.8	2.2	53.5	25.6	20.9
การลงทุนของภาคเอกชนในจังหวัด	89.2	6.7	4.1	59.7	23.4	16.9
การท่องเที่ยวภายในจังหวัด	99.1	0.6	0.3	68.9	20.4	10.7
ภาคเกษตรกรรมของจังหวัด	80.0	18.2	1.8	61.5	23.3	15.2
ภาคอุตสาหกรรมของจังหวัด	78.4	17.0	4.6	58.8	26.8	14.4
ภาคการค้าของจังหวัด	89.3	3.1	7.6	55.2	21.0	23.8
ภาคการค้าชายแดนของจังหวัด	73.5	26.5	0.0	48.7	36.0	15.3
ภาคบริการของจังหวัดปัจจุบัน	87.4	9.0	3.6	56.3	19.4	24.3
การจ้างงานในจังหวัดปัจจุบัน	95.7	3.9	0.4	38.7	52.7	8.6

ดัชนีความเชื่อมั่นของหอการค้าไทย

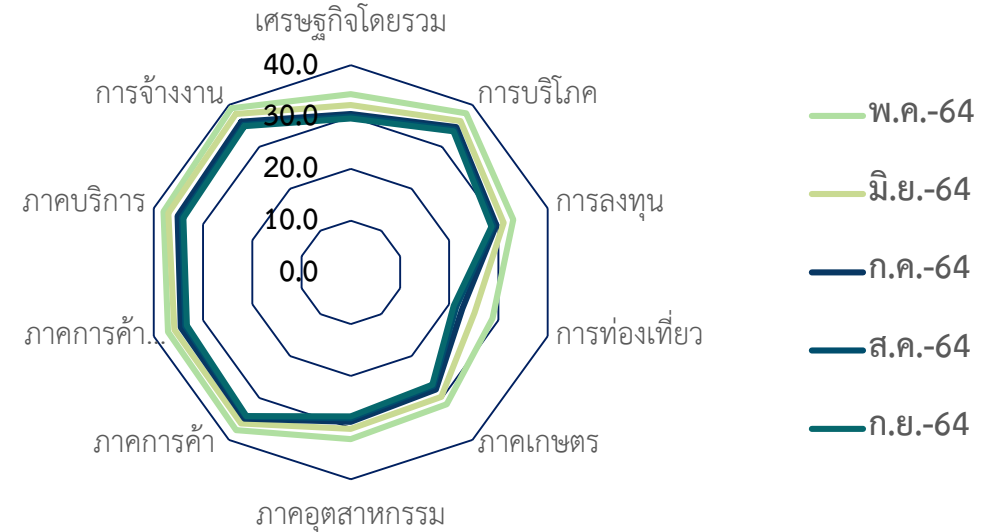


ปัจจุบัน

- พ.ค.-64
- มิ.ย.-64
- ก.ค.-64
- ส.ค.-64
- ก.ย.-64



โดยรวม



อนาคต

- พ.ค.-64
- มิ.ย.-64
- ก.ค.-64
- ส.ค.-64
- ก.ย.-64

	เศรษฐกิจ โดยรวม	การบริโภค	การลงทุน	การท่องเที่ยว	ภาคเกษตร	ภาคอุตสาหกรรม	ภาคการค้า	ภาคการค้า ชายแดน	การบริการ	การจ้างงาน
มิ.ย.-64	21.4	26.2	21.2	13.0	22.0	23.9	24.8	26.6	24.4	21.7
ก.ค.-64	19.4	24.3	19.5	11.6	20.3	22.0	22.9	24.8	22.5	19.9
ส.ค.-64	18.3	23.4	18.4	10.9	19.2	20.9	22.1	23.8	21.5	19.0
ก.ย.-64	17.9	22.9	18.0	10.8	18.9	20.5	21.7	23.3	21.1	18.7
ผลต่าง mom	-0.5	-0.5	-0.4	-0.2	-0.4	-0.5	-0.3	-0.5	-0.5	-0.4

ดัชนีความเชื่อมั่นหอการค้าไทย (Thai Chamber of Commerce Confidence Index)

Month	ปัจจุบัน	อนาคต	TCC-CI
ก.ย.-63	25.2	39.8	32.5
ต.ค.-63	25.4	41.0	33.2
พ.ย.-63	25.6	41.7	33.7
ธ.ค.-63	23.7	39.9	31.8
ม.ค.-64	21.7	37.9	29.8
ก.พ.-64	20.1	39.1	29.6
มี.ค.-64	20.9	40.5	30.7
เม.ย.-64	17.3	37.8	27.6
พ.ค.-64	14.3	35.0	24.7
มิ.ย.-64	11.9	33.1	22.5
ก.ค.-64	9.9	31.5	20.7
ส.ค.-64	8.8	30.8	19.8
ก.ย.-64	8.3	30.4	19.4

สถานการณ์เศรษฐกิจของจังหวัดในปัจจุบันและคาดการณ์ 6 เดือนข้างหน้า ประจำเดือนกันยายน 2564



กรุงเทพฯ และปริมณฑล

ปัจจัยบวกที่สำคัญของ กทม. และปริมณฑล

1. จำนวนตัวเลขผู้ติดเชื้อใหม่ และผู้เสียชีวิตจากโควิด 19 รายวันเริ่มมีแนวโน้มลดลงอย่างต่อเนื่อง และยังมีจำนวนผู้ที่รักษาหายเพิ่มมากกว่าจำนวนผู้ติดเชื้อรายวัน
2. การผ่อนคลายมาตรการในเขตพื้นที่สีแดงเข้ม

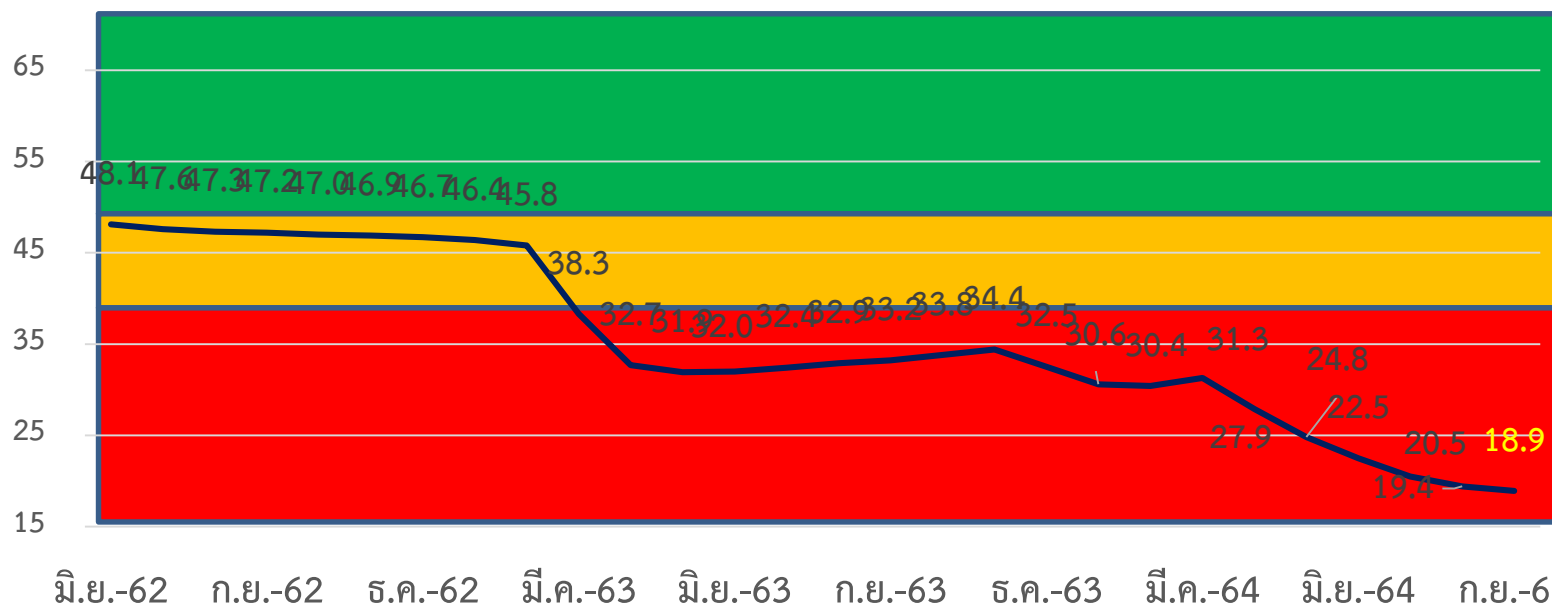
ปัจจัยลบที่สำคัญของ กทม. และปริมณฑล

1. ตัวเลขผู้ติดเชื้อ และผู้เสียชีวิต COVID-19 ยังคงอยู่ในระดับที่สูง
2. กิจกรรมทางธุรกิจหลายประเภทในพื้นที่สีแดงยังไม่ได้รับการผ่อนคลาย
3. ผลประกอบการของธุรกิจภาคบริการลดลง ส่งผลให้ผู้ประกอบการชะลอการลงทุนและปิดกิจการชั่วคราว
4. ความกังวลของมวลน้ำที่จะไหลมาจากพื้นที่ภาคเหนือ
5. ค่าครองชีพยังคงอยู่ในระดับที่สูง และการกำหนดระยะเวลาเคอร์ฟิว

สิ่งที่ต้องการให้เร่งแก้ไข

1. การลดชั่วโมงเคอร์ฟิว และเปิดให้กิจกรรมต่างๆ กลับมาดำเนินได้เป็นปกติ แต่ภายใต้มาตรการป้องกันโรค COVID
2. กระตุ้นฟื้นฟูเศรษฐกิจในประเทศให้มียุทธศาสตร์การดำเนินธุรกิจได้เพิ่มขึ้น

	เศรษฐกิจของจังหวัด	การบริโภค	การลงทุน	ท่องเที่ยว	เกษตรกรรม	อุตสาหกรรม	การค้า	การค้าชายแดน	ภาคบริการ	การจ้างงาน
ส.ค.	17.0	22.3	16.7	9.9	19.7	21.6	22.9	24.7	19.6	19.5
ก.ย.	16.4	21.7	16.2	9.6	19.2	21.0	22.4	24.1	19.0	18.9
mom	-0.6	-0.6	-0.5	-0.3	-0.5	-0.6	-0.5	-0.6	-0.6	-0.6



	ก.ย.-63	ต.ค.-63	พ.ย.-63	ธ.ค.-63	ม.ค.-64	ก.พ.-64	มี.ค.-64	เม.ย.-64	พ.ค.-64	มิ.ย.-64	ก.ค.-64	ส.ค.-64	ก.ย.-64
ปัจจุบัน	24.1	24.4	24.6	22.7	20.7	18.9	19.6	15.8	12.6	9.9	7.8	6.4	5.8
อนาคต	42.3	43.2	44.1	42.3	40.5	41.8	42.9	39.9	36.9	35.0	33.2	32.3	31.9

ภาคกลาง

ปัจจัยบวกที่สำคัญของ ภาคกลาง

1. จำนวนตัวเลขผู้ติดเชื้อใหม่ และผู้เสียชีวิตจากโควิด 19 รายวันเริ่มมีแนวโน้มลดจำนวนลงอย่างต่อเนื่อง และยังมีจำนวนผู้ที่รักษาหายเพิ่มมากกว่าจำนวนผู้ติดเชื้อรายวัน
2. สถานการณ์การส่งออกสินค้ายังคงขยายตัวได้อย่างต่อเนื่อง

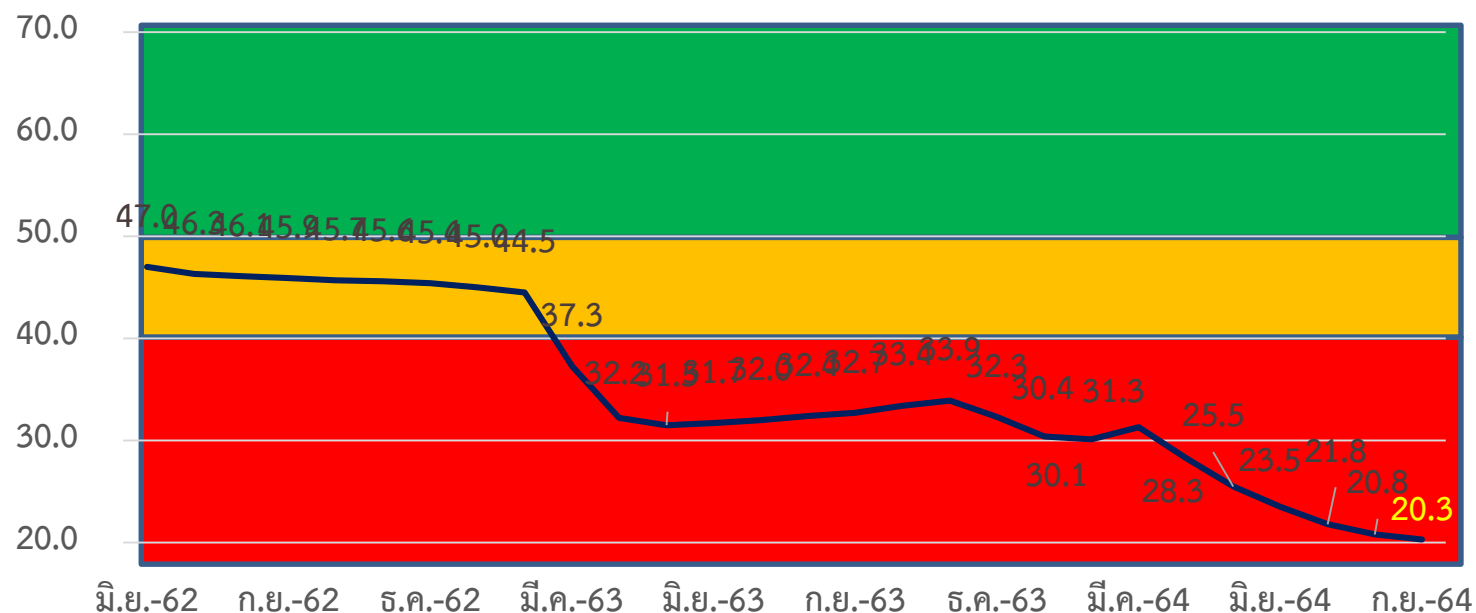
ปัจจัยลบที่สำคัญของ ภาคกลาง

1. ความกังวลเกี่ยวกับสถานการณ์โควิด
2. ผลกระทบที่เกิดจากอุทกภัยในพื้นที่ที่ได้รับผลกระทบ อย่างหนักส่งผลกระทบต่อความเสียหายของประชาชนและธุรกิจ
3. ปัญหาหนี้สินในครัวเรือนมีแนวโน้มเพิ่มสูงขึ้น เนื่องจากมีระดับรายได้ลดลง
4. ความกังวลต่อมาตรการและคำสั่งของภาครัฐที่ยังไม่แน่นอน

สิ่งที่ต้องการให้เร่งแก้ไข

1. มาตรการควบคุมสถานการณ์โควิด 19 ไม่ให้รุนแรง โดยการกระจายวัคซีนให้ทั่วถึง
2. การดูแลเรื่องค่าเงินบาทให้สามารถแข่งขันกับต่างประเทศ

	เศรษฐกิจของจังหวัด	การบริโภค	การลงทุน	ท่องเที่ยว	เกษตรกรรม	อุตสาหกรรม	การค้า	การค้าชายแดน	ภาคบริการ	การจ้างงาน
ส.ค.	21.9	24.2	19.5	11.8	17.6	22.1	23.1	25.2	22.5	19.0
ก.ย.	21.4	23.6	19.0	11.6	17.1	21.5	22.8	24.7	22.0	18.6
mom	-0.5	-0.6	-0.5	-0.2	-0.5	-0.6	-0.3	-0.5	-0.5	-0.4



	ก.ย.-63	ต.ค.-63	พ.ย.-63	ธ.ค.-63	ม.ค.-64	ก.พ.-64	มี.ค.-64	เม.ย.-64	พ.ค.-64	มิ.ย.-64	ก.ค.-64	ส.ค.-64	ก.ย.-64
ปัจจุบัน	25.3	25.7	25.8	24.1	22.2	20.5	21.4	18.0	15.2	12.9	11.0	9.8	9.2
อนาคต	40.0	41.1	42.0	40.4	38.5	39.7	41.1	38.5	35.8	34.0	32.5	31.8	31.4

ภาคตะวันออก

ปัจจัยบวกที่สำคัญ ภาคตะวันออก

1. ภาคเกษตรมีแนวโน้มผลผลิตที่เพิ่มขึ้น เนื่องจากเข้าสู่ฤดูการเก็บเกี่ยวพืชเศรษฐกิจที่สำคัญ เช่น ยางพารา และส้มโอ
2. ภาคอุตสาหกรรมคาดว่าจะมีคำสั่งซื้อจากต่างประเทศเพิ่มขึ้น เนื่องจากเศรษฐกิจประเทศคู่ค้าฟื้นตัวต่อเนื่อง

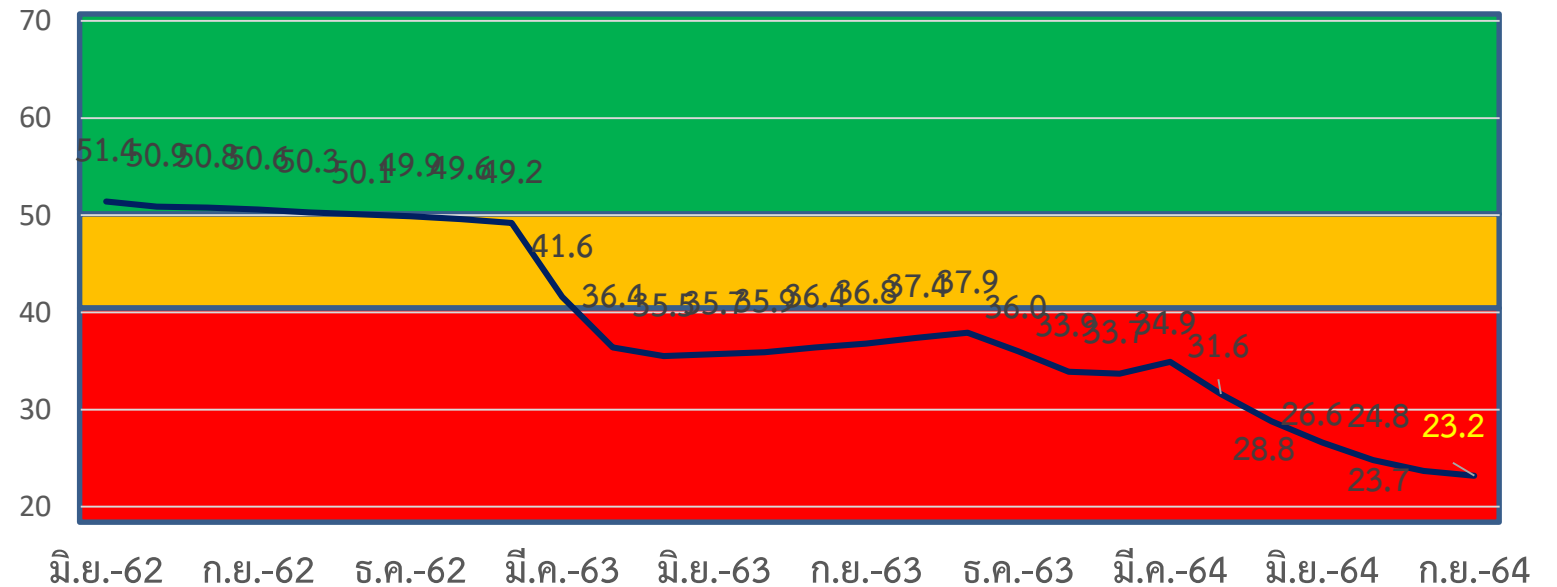
ปัจจัยลบที่สำคัญ ภาคตะวันออก

1. มาตรการควบคุมโควิดยังคงมีผลต่อการท่องเที่ยวในพื้นที่
2. กิจกรรมทางเศรษฐกิจชะลอตัว
3. มาตรการภาครัฐไม่สามารถเยียวยาภาคธุรกิจได้อย่างทั่วถึง
4. ปัญหาสภาพคล่องของธุรกิจที่ได้รับผลกระทบจากการสั่งปิดกิจการ ทำให้มีรายได้น้อยลง
5. จำนวนนักท่องเที่ยวที่เดินทางยังมีจำกัด และยังไม่มียกนักท่องเที่ยวต่างชาติ

สิ่งที่ต้องการให้เร่งแก้ไข

1. เร่งเปิดรับนักท่องเที่ยวต่างชาติ
2. ผ่อนคลายมาตรการ และการเปิดกิจการเพื่อให้ธุรกิจสามารถดำเนินกิจกรรมทางเศรษฐกิจได้

	เศรษฐกิจของจังหวัด	การบริโภค	การลงทุน	ท่องเที่ยว	เกษตรกรรม	อุตสาหกรรม	การค้า	การค้าชายแดน	ภาคบริการ	การจ้างงาน
ส.ค.	24.0	29.2	24.5	14.2	26.6	22.3	26.1	25.6	22.2	21.0
ก.ย.	23.5	28.6	24.0	13.9	26.2	21.8	25.8	25.2	21.7	20.4
mom	-0.5	-0.6	-0.5	-0.3	-0.4	-0.5	-0.3	-0.4	-0.5	-0.6



	ก.ย.-63	ต.ค.-63	พ.ย.-63	ธ.ค.-63	ม.ค.-64	ก.พ.-64	มี.ค.-64	เม.ย.-64	พ.ค.-64	มิ.ย.-64	ก.ค.-64	ส.ค.-64	ก.ย.-64
ปัจจุบัน	29.4	29.8	30.0	27.9	25.7	24.2	25.1	21.4	18.3	15.8	13.8	12.6	12.0
อนาคต	44.0	45.0	45.8	44.0	42.1	43.2	44.6	41.8	39.2	37.3	35.7	34.8	34.4

ภาคตะวันออกเฉียงเหนือ

ปัจจัยบวกที่สำคัญ ภาคตะวันออกเฉียงเหนือ

1. ภาคเกษตรมีทิศทางดีขึ้น เนื่องจากเข้าสู่ฤดูการเก็บเกี่ยวพืชเศรษฐกิจสำคัญ เช่น ข้าว และยางพารา เป็นต้น
2. ภาคการจ้างงานคาดว่าสถานการณ์การแพร่ระบาดของโรคติดเชื้อไวรัสโคโรนา 2019 จะคลี่คลายลงและมีการจ้างงานเพิ่มขึ้น

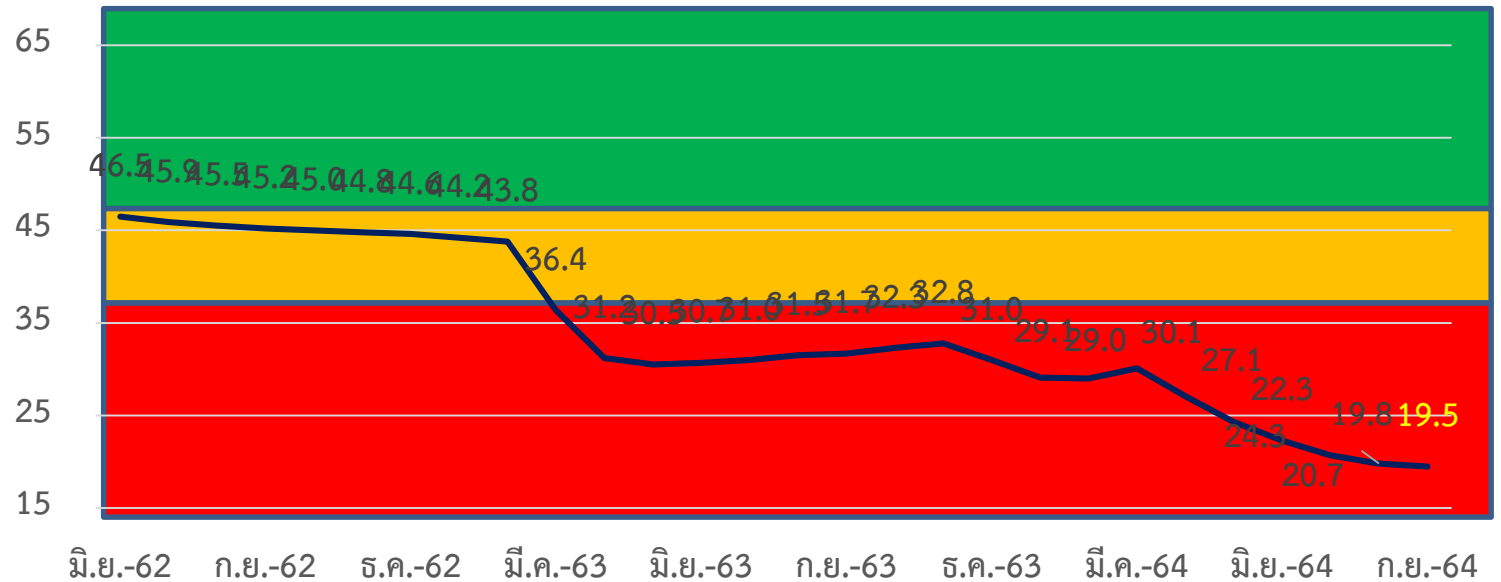
ปัจจัยลบที่สำคัญ ภาคตะวันออกเฉียงเหนือ

1. จำนวนผู้ติดเชื้อ COVID และความกังวลเกี่ยวกับสถานการณ์การแพร่ระบาด
2. สถานการณ์น้ำที่อาจส่งผลกระทบต่อเกษตรกร
3. ธุรกิจส่วนมากยังไม่สามารถดำเนินกิจกรรมได้อย่างเต็มรูปแบบ
4. ความกังวลของผู้บริโภคที่ยังไม่กล้าใช้จ่ายซื้อสินค้าและบริการ
5. สถานการณ์การจ้างงาน และระดับรายได้
6. ปัญหาหนี้ครัวเรือน

สิ่งที่ต้องการให้เร่งแก้ไข

1. จัดสรรปริมาณน้ำให้เพียงพอต่อการทำเกษตร และรวมไปถึงการอุปโภค-บริโภค

	เศรษฐกิจของจังหวัด	การบริโภค	การลงทุน	ท่องเที่ยว	เกษตรกรรม	อุตสาหกรรม	การค้า	การค้าชายแดน	ภาคบริการ	การจ้างงาน
ส.ค.	19.8	21.5	19.3	9.0	23.6	20.5	21.2	23.0	19.6	19.3
ก.ย.	19.4	21.0	19.0	8.8	23.3	20.1	21.0	22.6	19.2	19.0
mom	-0.4	-0.5	-0.3	-0.2	-0.3	-0.4	-0.2	-0.4	-0.4	-0.3



	ก.ย.-63	ต.ค.-63	พ.ย.-63	ธ.ค.-63	ม.ค.-64	ก.พ.-64	มี.ค.-64	เม.ย.-64	พ.ค.-64	มิ.ย.-64	ก.ค.-64	ส.ค.-64	ก.ย.-64
ปัจจุบัน	23.3	23.7	23.9	22.1	20.1	18.8	19.7	16.3	13.4	11.2	9.4	8.3	7.9
อนาคต	40.1	40.8	41.7	39.9	38.1	39.2	40.4	37.9	35.2	33.4	31.9	31.3	31.1

ภาคเหนือ

ปัจจัยบวกที่สำคัญของ ภาคเหนือ

1. ภาคเกษตรมีปริมาณน้ำที่มีเพียงพอต่อการเพาะปลูก ประกอบกับพืชเศรษฐกิจที่สำคัญกำลังจะออกสู่ตลาด เช่น ข้าวนาปี และข้าวโพดเลี้ยงสัตว์
2. การผ่อนคลายมาตรการของ ศบค.

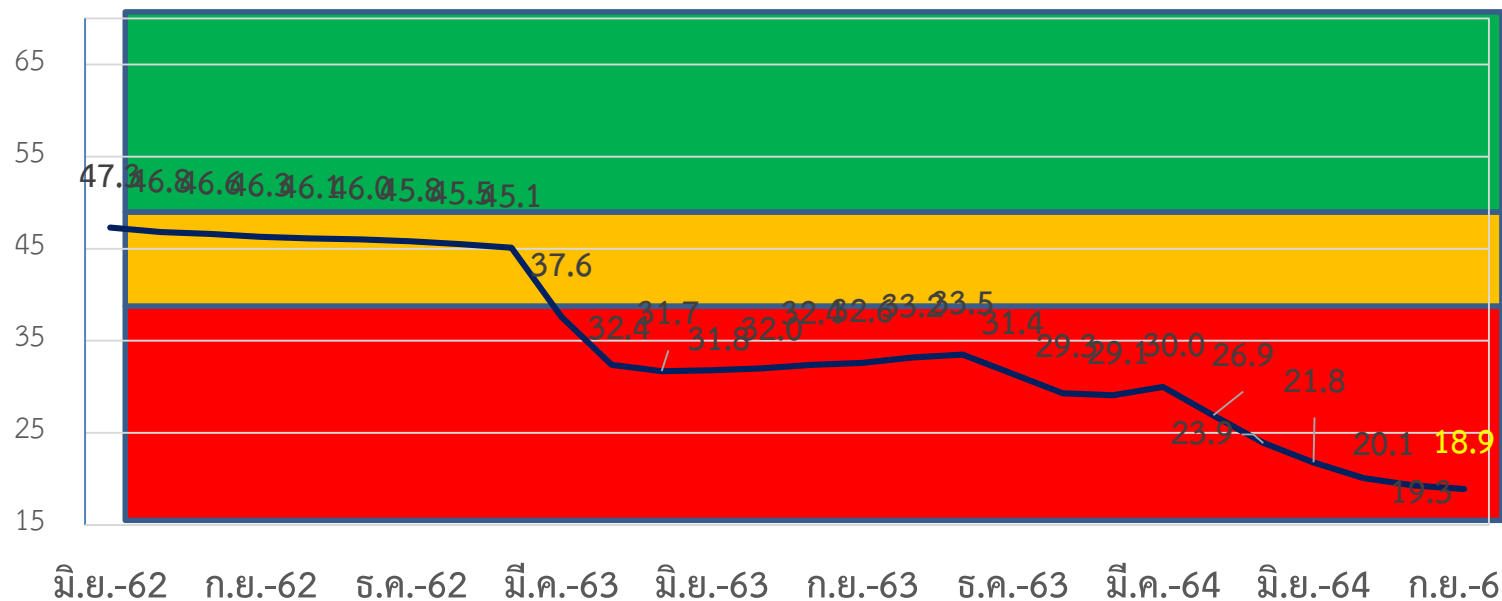
ปัจจัยลบที่สำคัญของ ภาคเหนือ

1. ความกังวลเกี่ยวกับสถานการณ์โควิด
2. ปัญหาอุทกภัยที่ส่งผลกระทบต่อความเสียหายให้กับประชาชนในพื้นที่เดือดร้อน
3. ปัญหาหนี้สินของภาคธุรกิจและภาคครัวเรือนเพิ่มสูงขึ้นอย่างต่อเนื่อง
4. จำนวนนักท่องเที่ยวยังไม่กลับเข้ามา
5. การว่างงานจากการหยุดกิจการของธุรกิจ

สิ่งที่ต้องการให้เร่งแก้ไข

1. ควรมีมาตรการควบคุมการแพร่เชื้ออย่างเข้มงวด เมื่อจะต้องเปิดประเทศให้นักท่องเที่ยวเดินทางเข้ามา
2. วางแผนการบริหารจัดการน้ำและภัยธรรมชาติในช่วงฤดูกาลต่างๆ ให้ครอบคลุม

	เศรษฐกิจของจังหวัด	การบริโภค	การลงทุน	ท่องเที่ยว	เกษตรกรรม	อุตสาหกรรม	การค้า	การค้าชายแดน	ภาคบริการ	การจ้างงาน
ส.ค.	18.9	24.3	18.6	11.2	21.1	20.8	20.8	22.4	19.9	17.9
ก.ย.	18.4	23.9	18.2	11.0	20.8	20.3	20.5	21.9	19.4	17.7
mom	-0.5	-0.4	-0.4	-0.2	-0.3	-0.5	-0.3	-0.5	-0.5	-0.2



	ก.ย.-63	ต.ค.-63	พ.ย.-63	ธ.ค.-63	ม.ค.-64	ก.พ.-64	มี.ค.-64	เม.ย.-64	พ.ค.-64	มิ.ย.-64	ก.ค.-64	ส.ค.-64	ก.ย.-64
ปัจจุบัน	25.0	25.2	25.3	23.1	21.0	19.4	20.1	16.6	13.5	11.1	9.3	8.3	7.9
อนาคต	40.4	41.2	41.6	39.7	37.6	38.8	39.9	37.1	34.2	32.4	30.8	30.2	29.8

ภาคใต้

ปัจจัยบวกที่สำคัญ ภาคใต้

1. บางพื้นที่มีการเปิดรับนักท่องเที่ยว ทำให้สถานบริการที่ปิดตัวชั่วคราวสามารถกลับมาเปิดให้บริการอีกครั้ง
2. การวางแผนและการควบคุมการแพร่ระบาดของภูมิภาคที่จะเปิดรับนักท่องเที่ยวเป็นกลุ่มๆ

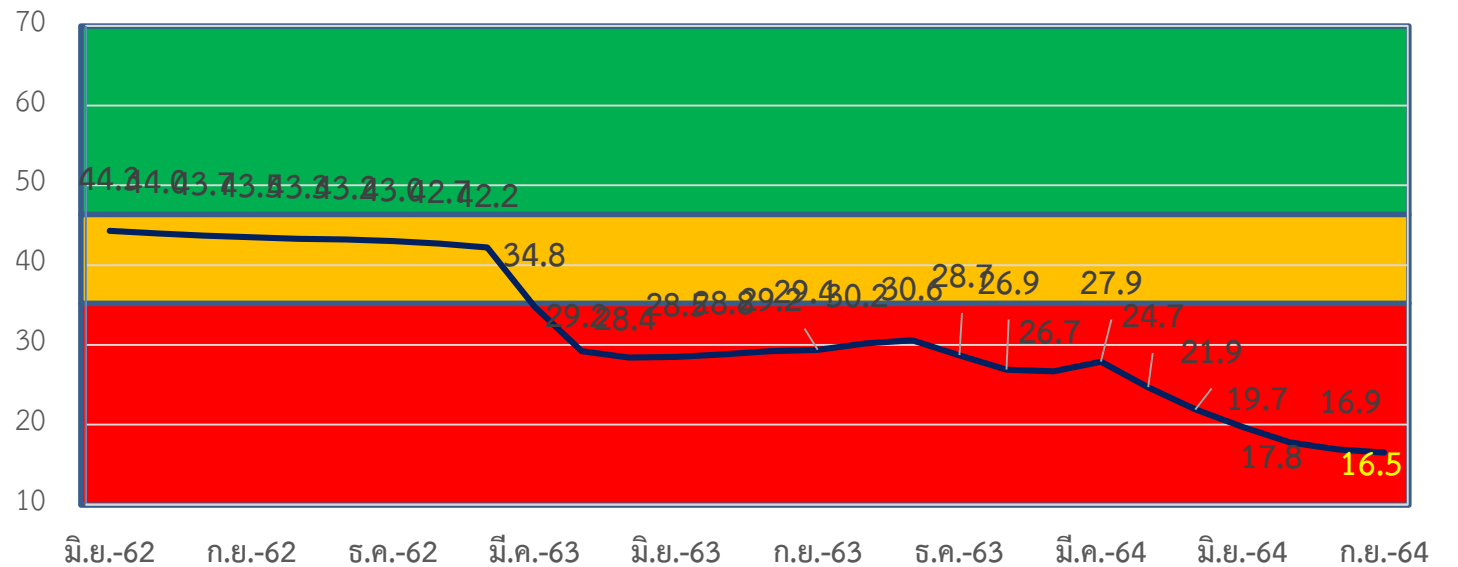
ปัจจัยลบที่สำคัญ ภาคใต้

1. ความเชื่อมั่นของนักท่องเที่ยวต่างชาติที่จะเดินทางเข้ามาเนื่องจากตัวเลขผู้ติดเชื้อยังคงสูงอย่างต่อเนื่อง
2. รัฐบาลผ่อนคลายนโยบายเพียงบางส่วน ทำให้ธุรกิจหลายประเภทต้องปิดกิจการ
3. ธุรกิจบางประเภทขาดสภาพคล่องในการดำเนินกิจการต้องจำเป็นต้องปิดตัวลงจำนวนมาก
4. การชะลอซื้อสินค้า
5. ภาระหนี้สินที่เพิ่มขึ้น
6. ระดับราคาสินค้าเกษตรที่อยู่ในระดับไม่สูง

สิ่งที่ต้องการให้เร่งแก้ไข

1. การผ่อนคลายนโยบายให้ธุรกิจสามารถกลับมาดำเนินกิจการได้ปกติ
2. เปิดรับนักท่องเที่ยวอย่างเต็มรูปแบบ ภายใต้มาตรการรักษาความปลอดภัย

	เศรษฐกิจของจังหวัด	การบริโภค	การลงทุน	ท่องเที่ยว	เกษตรกรรม	อุตสาหกรรม	การค้า	การค้าชายแดน	ภาคบริการ	การจ้างงาน
ส.ค.	16.7	20.9	16.4	9.7	8.2	18.1	16.8	21.4	18.5	18.3
ก.ย.	16.3	20.5	16.1	9.5	7.9	17.6	16.4	21.0	18.1	18.1
mom	-0.4	-0.4	-0.3	-0.2	-0.3	-0.5	-0.4	-0.4	-0.4	-0.2



	ก.ย.-63	ต.ค.-63	พ.ย.-63	ธ.ค.-63	ม.ค.-64	ก.พ.-64	มี.ค.-64	เม.ย.-64	พ.ค.-64	มิ.ย.-64	ก.ค.-64	ส.ค.-64	ก.ย.-64
ปัจจุบัน	21.9	22.3	22.4	20.5	18.6	17.1	18.0	14.4	11.5	8.9	6.8	5.7	5.2
อนาคต	36.8	38.1	38.7	36.9	35.1	36.3	37.7	35.0	32.3	30.4	28.7	28.0	27.8



ข้อเสนอแนะต่อภาครัฐ
และแนวทางการดำเนินการของภาคเอกชน

แนวทางการดำเนินการในการแก้ไขปัญหา

- รัฐบาลควรเร่งผ่อนคลายมาตรการให้กิจกรรมทางเศรษฐกิจกลับมาดำเนินการได้เหมือนเดิม หรือใกล้เคียงเดิม
- เร่งจัดหาวัคซีนในการป้องกันการติดเชื้อไวรัสโควิด 19 เข้ามาใช้ในประเทศอย่างต่อเนื่องและมีเพียงพอ
- การออกมาตรการควบคุมหรือผ่อนคลายต่างๆ จากภาครัฐควรประชาสัมพันธ์ให้กับประชาชนอย่างชัดเจนและทั่วถึงเพื่อลดความสับสนในการวางแผนล่วงหน้า
- ออกมาตรการที่รัดกุมพร้อมรองรับกับการเปิดประเทศรับนักท่องเที่ยวให้เข้ามาช่วยกระตุ้นฟื้นฟูเศรษฐกิจในประเทศ
- จัดเตรียมแผนการกักเก็บน้ำ และระบายน้ำให้สมดุลและสร้างความเดือดร้อนให้กับประชาชนน้อยที่สุด