



UTCC University of
the Thai Chamber
of Commerce
มหาวิทยาลัยหอการค้าไทย



UTCC
Center for Economic
and Business Forecasting
ศูนย์พยากรณ์เศรษฐกิจและธุรกิจ



ดัชนีความเชื่อมั่นหอการค้าไทย : TCC CONFIDENCE INDEX



UTCC University of
the Thai Chamber
of Commerce
มหาวิทยาลัยหอการค้าไทย



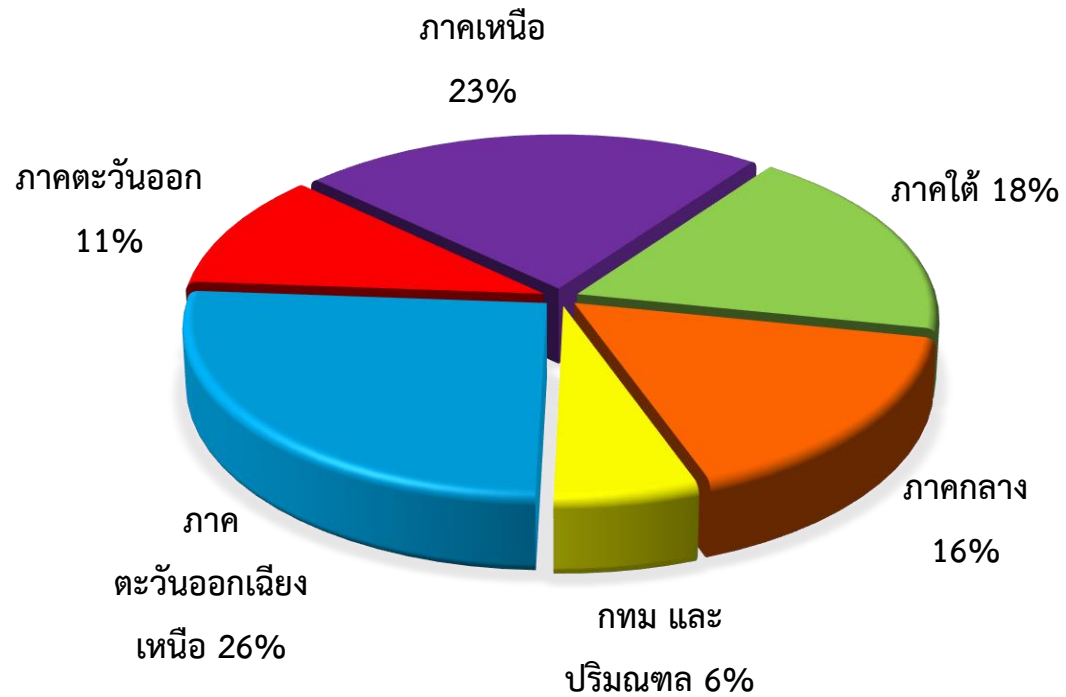
UTCC
Center for Economic
and Business Forecasting
ศูนย์พยากรณ์เศรษฐกิจและธุรกิจ

ดัชนีความเชื่อมั่นหอการค้าไทย ประจำเดือนตุลาคม 2564 (TCC CONFIDENCE INDEX)

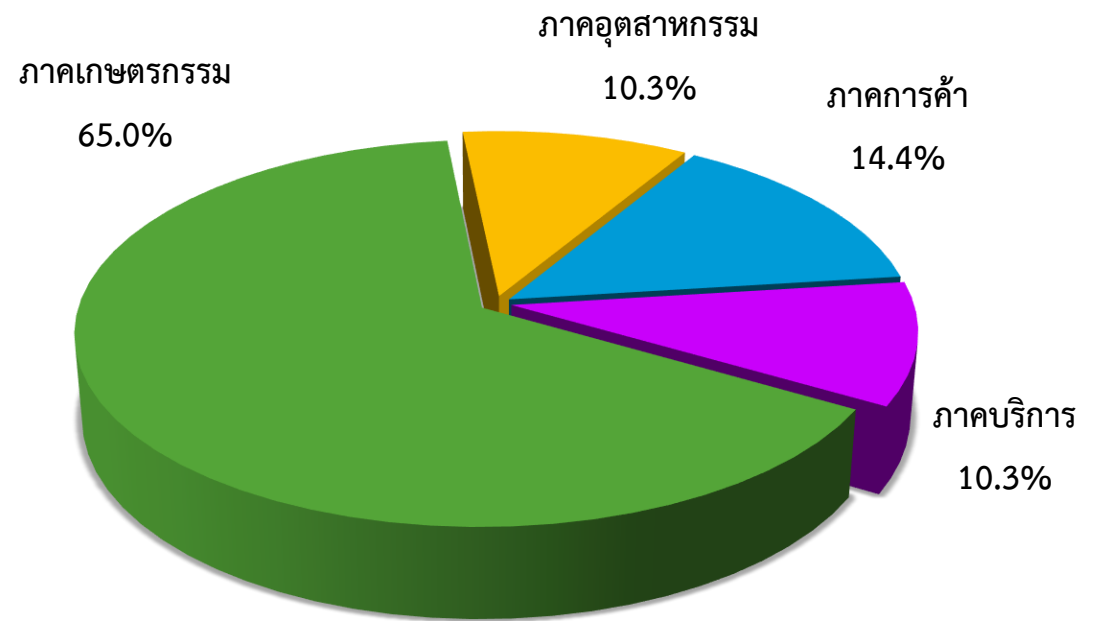
หอการค้าไทย ร่วมกับ ศูนย์พยากรณ์เศรษฐกิจและธุรกิจ มหาวิทยาลัยหอการค้าไทย

สัดส่วนของกลุ่มตัวอย่าง

จำแนกตามภูมิภาค



ภาคเศรษฐกิจที่เด่นของจังหวัด



ช่วงที่สำรวจข้อมูล: 21-29 ตุลาคม 2564

จำนวนตัวอย่าง: 369 ตัวอย่าง

ปัจจัยที่มีผลกระทบต่อดัชนีความเชื่อมั่นของหอการค้าไทย

ปัจจัยด้านลบ

- ความวิตกกังวลต่อสถานการณ์การแพร่ระบาดของไวรัส COVID-19 ในประเทศไทยที่ถึงแม้จำนวนยอดติดเชื้อจะลดลง แต่ยังคงส่งผลกระทบต่อการดำเนินชีวิตของประชาชน การทำธุรกิจ และภาวะเศรษฐกิจของประเทศทั้งปัจจุบันและในอนาคต
- ผลกระทบจากสถานการณ์น้ำท่วมหลายจังหวัดในพื้นที่ภาคเหนือ ภาคตะวันออกเฉียงเหนือ ภาคตะวันออก และภาคกลาง ที่สร้างความเสียหายต่อทรัพย์สินของประชาชน รวมถึงผลผลิตทางการเกษตร
- สศค. ปรับลดคาดการณ์เศรษฐกิจ (จีดีพี) ไทย ในปี 2564 เหลือ 1% โดยมีช่วงคาดการณ์ที่ 0.5-1.5% ลดลงจากคาดการณ์เดิมที่ 1.3%
- ความกังวลเสถียรภาพทางการเมืองและสถานการณ์ทางการเมือง ตลอดจนการชุมนุมทางการเมือง
- ความกังวลด้านสภาพคล่องในการเปิดดำเนินการของธุรกิจ หลังจากมีการผ่อนคลายมาตรการบางส่วน อีกทั้งผู้ประกอบการยังรู้สึกว่ารายได้จากการทำธุรกิจในปัจจุบันไม่สอดคล้องกับค่าใช้จ่ายที่ปรับตัวสูงขึ้น
- ราคาน้ำมันขายปลีกในประเทศปรับตัวเพิ่มขึ้นโดยแก๊สโซฮอล์ ออกเทน 91 (E10) และแก๊สโซฮอล์ ออกเทน 95 (E10) ปรับตัวเพิ่มขึ้นประมาณ 1.40 บาทต่อลิตร
- ค่าเงินบาทปรับตัวอ่อนค่าลงเล็กน้อยจากระดับ 33.037 ฿/\$ ณ สิ้นเดือน ก.ย. 64 เป็น 33.482 ฿/\$ ณ สิ้นเดือน ต.ค. 64

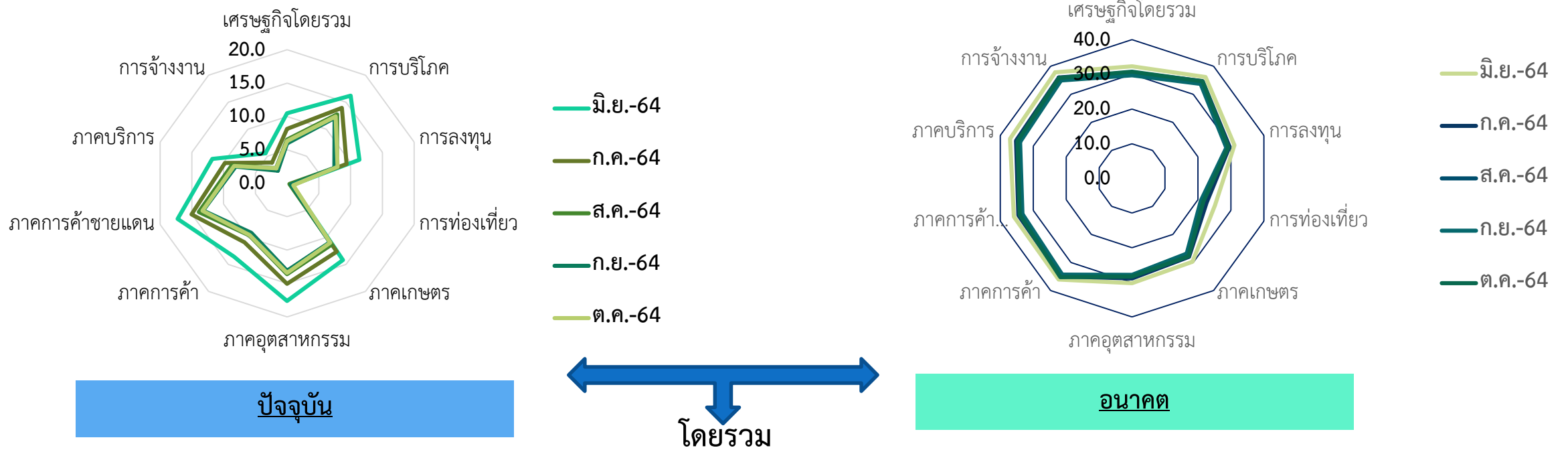
ปัจจัยด้านบวก

- จำนวนติดเชื้อมีแนวโน้มลดลงอย่างต่อเนื่อง รวมถึงศูนย์บริหารสถานการณ์โควิด-19 (ศบค.) มีมติผ่อนปรนมาตรการล็อกดาวน์เพื่อควบคุมโรค ออกมาตรการผ่อนคลายจากภาครัฐที่เปิดให้มีการนั่งกินในร้านอาหาร โรงภาพยนตร์ สนามกีฬา เป็นต้น ทำให้กิจกรรมหลายๆ อย่างสามารถกลับมาดำเนินได้มากขึ้น
- นโยบายเปิดรับนักท่องเที่ยวต่างชาติจาก 63 ประเทศแบบไม่ต้องกักตัวโดยมีผล ณ วันที่ 1 พฤศจิกายน 2564 เป็นต้นไป
- การส่งออกของไทยเดือน ก.ย. 64 ขยายตัวร้อยละ 17.1 มูลค่าอยู่ที่ 23,036 ล้านดอลลาร์สหรัฐฯ และการนำเข้าขยายตัวร้อยละ 30.3 มีมูลค่าอยู่ที่ 22,426 ล้านดอลลาร์สหรัฐฯ ส่งผลให้ดุลการค้าเกินดุล 610 ล้านดอลลาร์สหรัฐฯ
- SET Index เดือน ต.ค. 64 ปรับตัวเพิ่มขึ้น 17.75 จุด จาก 1,605.68 ณ สิ้นเดือน ก.ย. 64 เป็น 1,623.43 ณ สิ้นเดือน ต.ค. 64
- ราคาน้ำมันดีเซลขายปลีกในประเทศ มีการปรับตัวลดลง ประมาณ 1.60 บาทต่อลิตรจากระดับ 31.29 บาทต่อลิตร ณ สิ้นเดือน ก.ย. 2564 มาอยู่ที่ระดับ 29.69 บาทต่อลิตร ณ สิ้นเดือน ต.ค. 2564
- ราคาพืชผลทางการเกษตรหลายรายการปรับตัวดีขึ้นหรือทรงตัวในระดับที่ดี โดยเฉพาะปาล์มน้ำมัน และมันสำปะหลัง ส่งผลให้เกษตรกรในบางพื้นที่เริ่มมีรายได้สูงขึ้น และกำลังซื้อในต่างจังหวัดเริ่มปรับตัวดีขึ้น

สถานการณ์เศรษฐกิจของจังหวัด ประจำเดือนตุลาคม 2564

ประเด็น	ปัจจุบัน			คาดการณ์ 6 เดือนข้างหน้า		
	แย่งลง	ไม่เปลี่ยนแปลง	ดีขึ้น	แย่งลง	ไม่เปลี่ยนแปลง	ดีขึ้น
เศรษฐกิจของจังหวัดโดยรวม	93.3	0.8	5.9	54.5	29.5	16.0
การบริโภคภายในจังหวัด	78.3	18.7	3.0	53.8	23.2	23.0
การลงทุนของภาคเอกชนในจังหวัด	89.6	4.9	5.5	59.9	21.7	18.4
การท่องเที่ยวภายในจังหวัด	98.8	0.5	0.7	69.1	18.5	12.4
ภาคเกษตรกรรมของจังหวัด	80.5	17.0	2.5	61.6	21.3	17.1
ภาคอุตสาหกรรมของจังหวัด	78.7	15.8	5.5	59.5	24.3	16.2
ภาคการค้าของจังหวัด	89.7	1.5	8.8	55.3	19.0	25.7
ภาคการค้าชายแดนของจังหวัด	73.7	25.9	0.4	48.9	34.0	17.1
ภาคบริการของจังหวัดปัจจุบัน	88.0	7.3	4.7	56.7	17.1	26.2
การจ้างงานในจังหวัดปัจจุบัน	96.2	2.1	1.7	39.0	50.3	10.7

ดัชนีความเชื่อมั่นของหอการค้าไทย



	เศรษฐกิจ โดยรวม	การบริโภค	การลงทุน	การท่องเที่ยว	ภาคเกษตร	ภาคอุตสาหกรรม	ภาคการค้า	ภาคการค้า ชายแดน	ภาคบริการ	การจ้างงาน
ก.ค.-64	19.4	24.3	19.5	11.6	20.3	22.0	22.9	24.8	22.5	19.9
ส.ค.-64	18.3	23.4	18.4	10.9	19.2	20.9	22.1	23.8	21.5	19.0
ก.ย.-64	17.9	22.9	18.0	10.8	18.9	20.5	21.7	23.3	21.1	18.7
ต.ค.-64	18.5	23.5	18.6	11.3	19.4	20.9	22.4	23.7	21.6	19.3
ผลต่าง mom	0.7	0.6	0.6	0.5	0.5	0.4	0.6	0.4	0.5	0.6

ดัชนีความเชื่อมั่นหอการค้าไทย (Thai Chamber of Commerce Confidence Index)

Month	ปัจจุบัน	อนาคต	TCC-CI
ต.ค.-63	25.4	41.0	33.2
พ.ย.-63	25.6	41.7	33.7
ธ.ค.-63	23.7	39.9	31.8
ม.ค.-64	21.7	37.9	29.8
ก.พ.-64	20.1	39.1	29.6
มี.ค.-64	20.9	40.5	30.7
เม.ย.-64	17.3	37.8	27.6
พ.ค.-64	14.3	35.0	24.7
มิ.ย.-64	11.9	33.1	22.5
ก.ค.-64	9.9	31.5	20.7
ส.ค.-64	8.8	30.8	19.8
ก.ย.-64	8.3	30.4	19.4
ต.ค.-64	8.6	31.2	19.9

สถานการณ์เศรษฐกิจของจังหวัดในปัจจุบันและคาดการณ์ 6 เดือนข้างหน้า ประจำเดือนตุลาคม 2564



กรุงเทพฯ และปริมณฑล

ปัจจัยบวกที่สำคัญของ กทม. และปริมณฑล

1. มีการผ่อนคลายมาตรการเพิ่มมากขึ้น สามารถเปิดดำเนินการได้ในหลายธุรกิจ
2. จำนวนตัวเลขผู้ติดเชื้อใหม่ และผู้เสียชีวิตจากโควิด 19 รายวันมีแนวโน้มลดจำนวนลงอย่างต่อเนื่อง
3. ภาคอุตสาหกรรมมียอดคำสั่งซื้อเพิ่มขึ้น

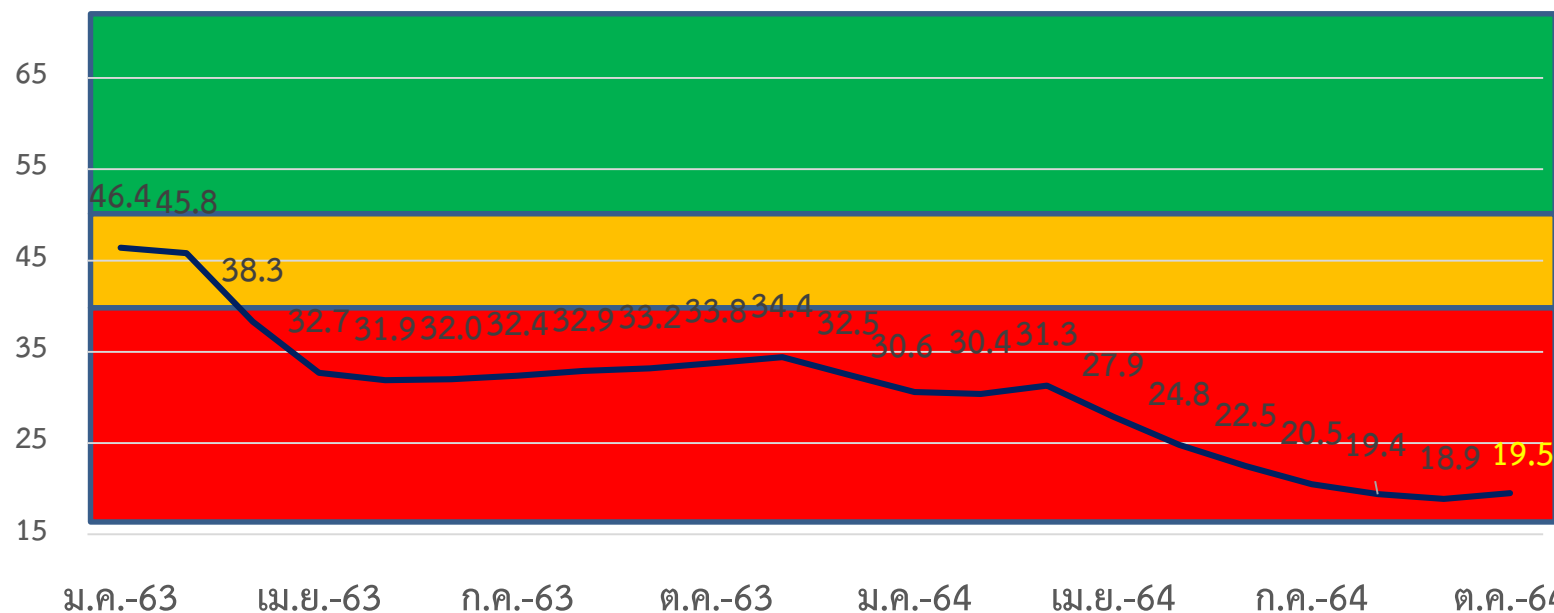
ปัจจัยลบที่สำคัญของ กทม. และปริมณฑล

1. ความกังวลกับสถานการณ์ของการเปิดประเทศรับนักท่องเที่ยวต่างชาติ
2. ความกังวลกับสถานการณ์ของน้ำที่จะไหลลงมาส่งผลกระทบต่อบ้านเรือนของประชาชน
3. ธุรกิจเริ่มกลับมาดำเนินการได้มากขึ้นแต่ยังคงขาดเงินทุนหรือขาดสภาพคล่องการปรับปรุง
4. ต้นทุนการบริหารจัดการธุรกิจที่เพิ่มสูงขึ้น

สิ่งที่ต้องการให้เร่งแก้ไข

1. การเพิ่มสภาพคล่องให้กับธุรกิจ/ลดต้นทุนให้กับธุรกิจที่ได้รับผลกระทบ
2. กระตุ้นฟื้นฟูเศรษฐกิจในประเทศให้มีกิจกรรมการดำเนินธุรกิจได้เพิ่มขึ้น
3. ควบคุมสถานการณ์ของการแพร่ระบาดเชื้อไวรัสโควิด 19 ได้แม้จะต้องเปิดรับนักท่องเที่ยวต่างชาติ

	เศรษฐกิจของจังหวัด	การบริโภค	การลงทุน	ท่องเที่ยว	เกษตรกรรม	อุตสาหกรรม	การค้า	การค้าชายแดน	ภาคบริการ	การจ้างงาน
ก.ย.	16.4	21.7	16.2	9.6	19.2	21.0	22.4	24.1	19.0	18.9
ต.ค.	17.1	22.4	16.8	10.1	19.7	21.5	23.1	24.5	19.5	19.5
mom	0.7	0.7	0.6	0.5	0.5	0.5	0.7	0.4	0.5	0.6



	ต.ค.-63	พ.ย.-63	ธ.ค.-63	ม.ค.-64	ก.พ.-64	มี.ค.-64	เม.ย.-64	พ.ค.-64	มิ.ย.-64	ก.ค.-64	ส.ค.-64	ก.ย.-64	ต.ค.-64
ปัจจุบัน	24.4	24.6	22.7	20.7	18.9	19.6	15.8	12.6	9.9	7.8	6.4	5.8	6.2
อนาคต	43.2	44.1	42.3	40.5	41.8	42.9	39.9	36.9	35.0	33.2	32.3	31.9	32.7

ภาคกลาง

ปัจจัยบวกที่สำคัญของ ภาคกลาง

1. มีการผ่อนคลายมาตรการเพิ่มมากขึ้น สามารถเปิดดำเนินกิจการได้ในหลายธุรกิจ
2. จำนวนตัวเลขผู้ติดเชื้อใหม่ และผู้เสียชีวิตจากโควิด 19 รายวันมีแนวโน้มลดลงอย่างต่อเนื่อง
3. จำนวนนักท่องเที่ยวเพิ่มขึ้นจากโครงการเราเที่ยวด้วยกัน ประกอบกับรัฐบาลจะมีการเปิดรับนักท่องเที่ยวต่างชาติในเดือนพฤศจิกายน

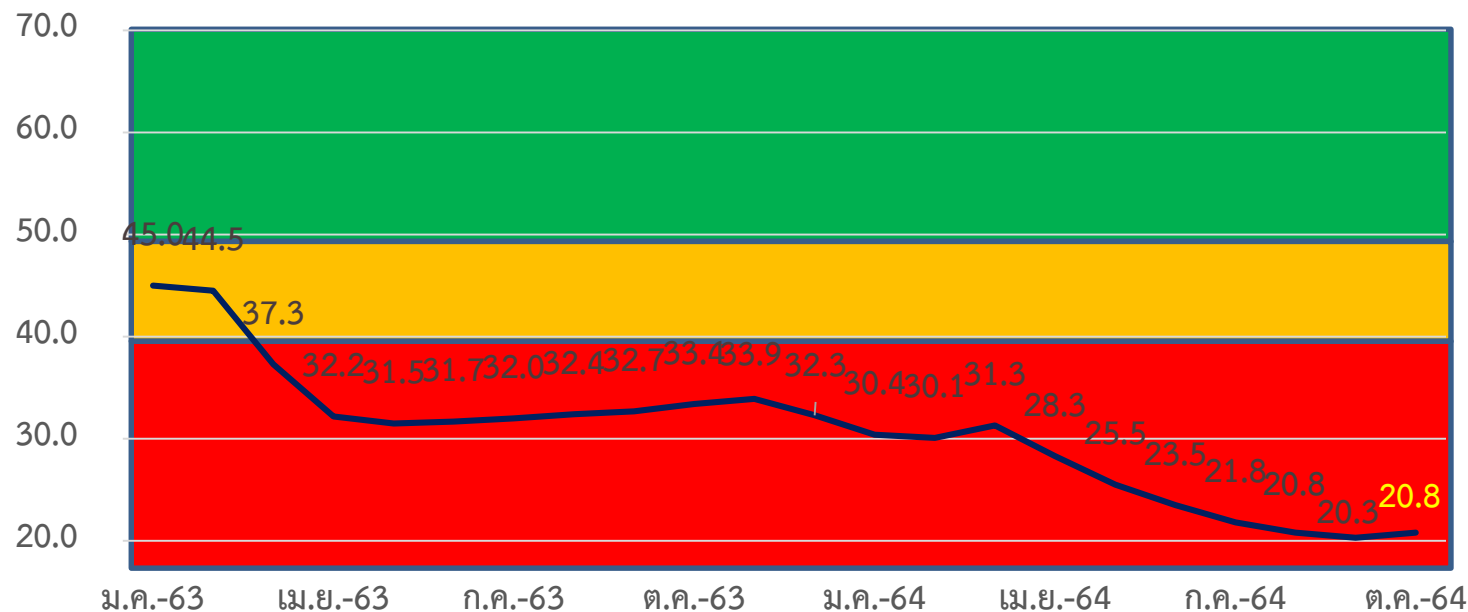
ปัจจัยลบที่สำคัญของ ภาคกลาง

1. ความกังวลของการเปิดรับนักท่องเที่ยวต่างชาติเข้ามาโดยที่ไม่ต้องกักตัว
2. ผลกระทบที่เกิดจากอุทกภัยในพื้นที่ที่ได้รับผลกระทบอย่างหนักส่งผลกระทบต่อความเสียหายของประชาชนและธุรกิจ
3. ปัญหาหนี้สินในครัวเรือนมีแนวโน้มเพิ่มสูงขึ้น เนื่องจากมีระดับรายได้ลดลง
4. การว่างงานแฝงในหลายพื้นที่ยังอยู่ในระดับสูง

สิ่งที่ต้องการให้เร่งแก้ไข

1. มาตรการควบคุมสถานการณ์โควิด 19 เมื่อมีการเปิดรับนักท่องเที่ยวต่างชาติเข้ามาโดยไม่กักตัว
2. แผนการจัดการมลน้ำที่ไหลเข้าบ้านเรือนประชาชน พร้อมการช่วยเหลือเยียวยาความเสียหาย

	เศรษฐกิจของจังหวัด	การบริโภค	การลงทุน	ท่องเที่ยว	เกษตรกรรม	อุตสาหกรรม	การค้า	การค้าชายแดน	ภาคบริการ	การจ้างงาน
ก.ย.	21.4	23.6	19.0	11.6	17.1	21.5	22.8	24.7	22.0	18.6
ต.ค.	22.0	24.0	19.5	12.0	17.7	21.8	23.3	25.0	22.4	19.1
mom	0.6	0.4	0.5	0.4	0.6	0.3	0.5	0.3	0.4	0.5



	ต.ค.-63	พ.ย.-63	ธ.ค.-63	ม.ค.-64	ก.พ.-64	มี.ค.-64	เม.ย.-64	พ.ค.-64	มิ.ย.-64	ก.ค.-64	ส.ค.-64	ก.ย.-64	ต.ค.-64
ปัจจุบัน	25.7	25.8	24.1	22.2	20.5	21.4	18.0	15.2	12.9	11.0	9.8	9.2	9.4
อนาคต	41.1	42.0	40.4	38.5	39.7	41.1	38.5	35.8	34.0	32.5	31.8	31.4	32.2

ภาคตะวันออก

ปัจจัยบวกที่สำคัญ ภาคตะวันออก

1. จำนวนตัวเลขผู้ติดเชื้อใหม่ และผู้เสียชีวิตจากโควิด 19 รายวันมีแนวโน้มลดลงอย่างต่อเนื่อง
2. ปริมาณของพืชเศรษฐกิจที่สำคัญ เช่น สับปะรด และมะพร้าว ออกสู่ตลาดเพิ่มขึ้น
3. ภาคอุตสาหกรรมคาดว่าสถานการณ์การแพร่ระบาดจะคลี่คลาย ทำให้ยอดคำสั่งซื้อสินค้าอุตสาหกรรมเพิ่มขึ้น

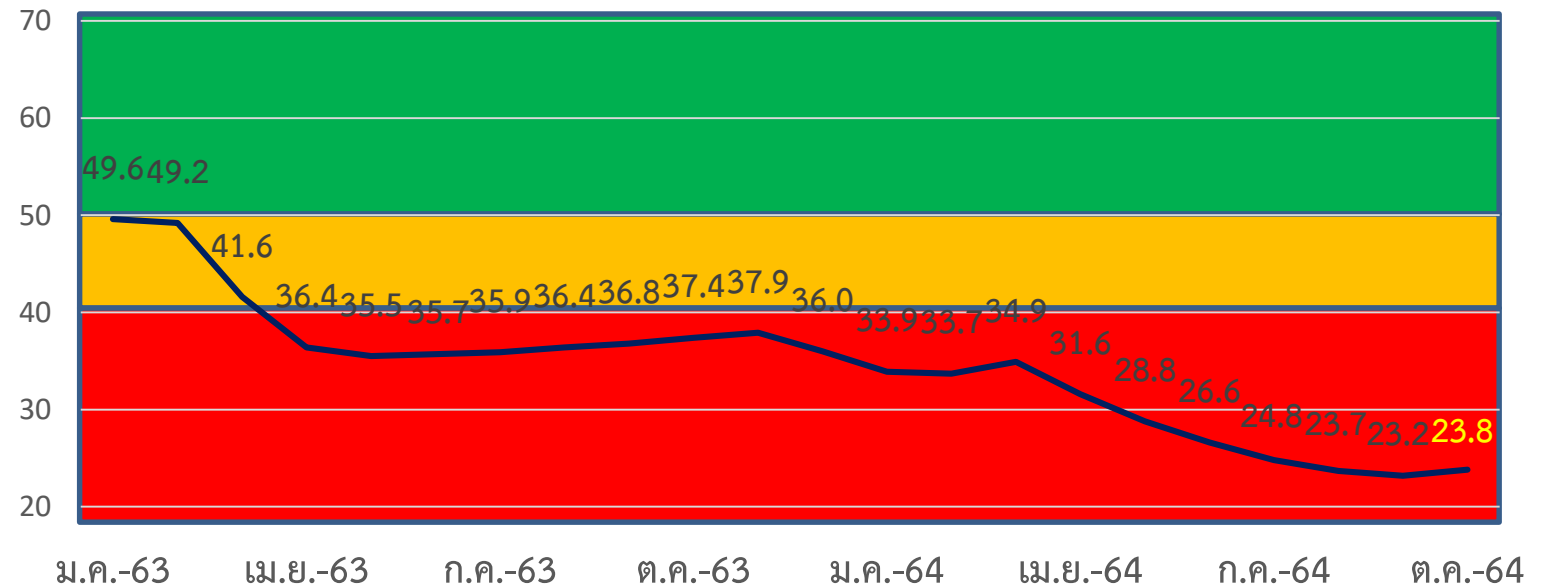
ปัจจัยลบที่สำคัญ ภาคตะวันออก

1. มาตรการควบคุมสถานการณ์โควิดในหลายพื้นที่ยังไม่ผ่อนคลายในการทำกิจกรรมทางเศรษฐกิจ
2. จำนวนนักท่องเที่ยวต่างชาติยังไม่ได้เข้ามา
3. ปัญหาสภาพคล่องของธุรกิจที่ได้รับผลกระทบทำให้การจ้างงานต้องชะงัก
4. การจ้างงานที่ยังไม่กลับมาเป็นปกติ
5. ภาระหนี้ภาคครัวเรือนยังคงอยู่ในระดับสูง

สิ่งที่ต้องการให้เร่งแก้ไข

1. ผ่อนคลายมาตรการ และการเปิดกิจการเพื่อให้ธุรกิจสามารถดำเนินกิจกรรมทางเศรษฐกิจได้
2. ออกมาตรการเตรียมพร้อมรับมือกับสถานการณ์การแพร่ระบาด หากมีเกิดขึ้นในรอบใหม่อย่างเป็นระบบ และควรจะต้องกระทบกับธุรกิจให้น้อยที่สุด

	เศรษฐกิจของจังหวัด	การบริโภค	การลงทุน	ท่องเที่ยว	เกษตรกรรม	อุตสาหกรรม	การค้า	การค้าชายแดน	ภาคบริการ	การจ้างงาน
ก.ย.	23.5	28.6	24.0	13.9	26.2	21.8	25.8	25.2	21.7	20.4
ต.ค.	24.3	29.3	24.7	14.5	26.8	22.3	26.4	25.6	22.3	21.0
mom	0.8	0.7	0.7	0.6	0.6	0.5	0.6	0.4	0.6	0.6



	ต.ค.-63	พ.ย.-63	ธ.ค.-63	ม.ค.-64	ก.พ.-64	มี.ค.-64	เม.ย.-64	พ.ค.-64	มิ.ย.-64	ก.ค.-64	ส.ค.-64	ก.ย.-64	ต.ค.-64
ปัจจุบัน	29.8	30.0	27.9	25.7	24.2	25.1	21.4	18.3	15.8	13.8	12.6	12.0	12.3
อนาคต	45.0	45.8	44.0	42.1	43.2	44.6	41.8	39.2	37.3	35.7	34.8	34.4	35.2

ภาคตะวันออกเฉียงเหนือ

ปัจจัยบวกที่สำคัญ ภาคตะวันออกเฉียงเหนือ

1. การผ่อนคลายมาตรการและแผนเปิดรับนักท่องเที่ยวต่างชาติในเดือนพฤศจิกายน
2. ภาคเกษตรจากการเข้าสู่ฤดูการเก็บเกี่ยวพืชเศรษฐกิจที่สำคัญ เช่น ข้าวนาปี ชา และกาแฟ เป็นต้น

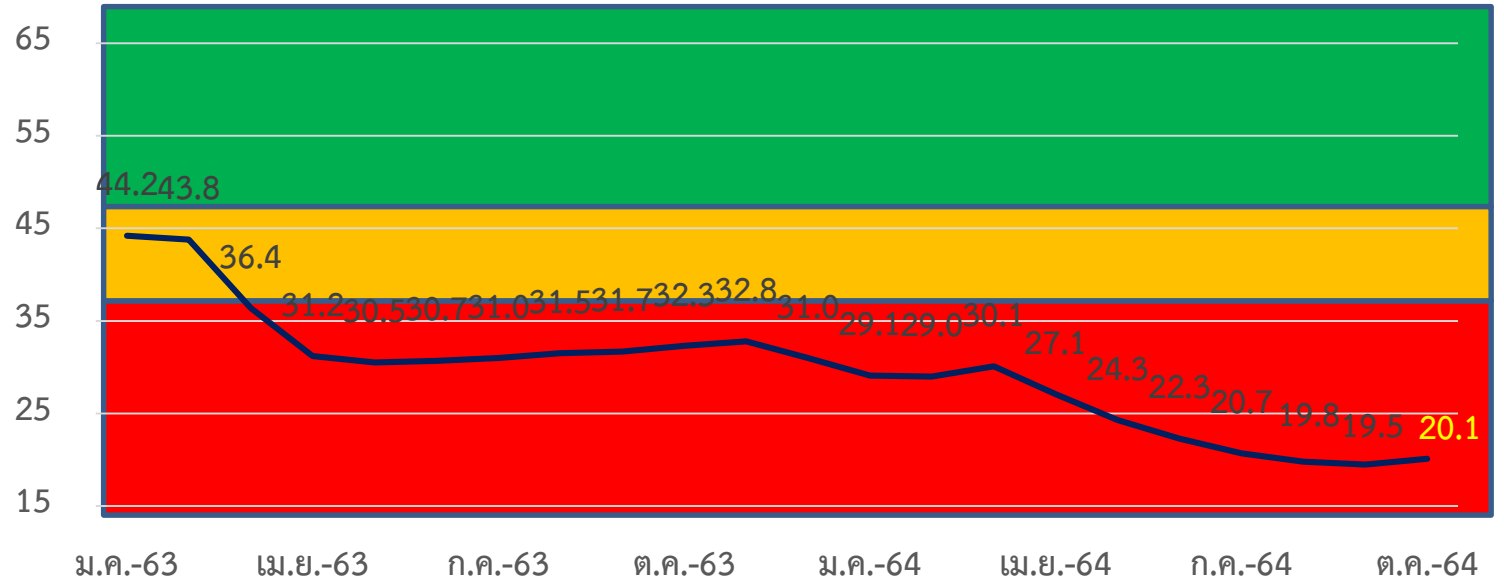
ปัจจัยลบที่สำคัญ ภาคตะวันออกเฉียงเหนือ

1. ความกังวลของการเปิดรับนักท่องเที่ยวต่างชาติเข้ามาโดยที่ไม่ต้องกักตัว
2. ความกังวลของธุรกิจในการเริ่มเปิดดำเนินการ เพราะกลัวว่าหากมีเหตุการณ์รุนแรง หรือคำสั่งปิดกิจการชั่วคราวอีกจะทำให้ขาดสภาพคล่องทางการเงิน
3. ต้นทุนการดำเนินการสูงขึ้น จากมาตรการความปลอดภัย
4. หนี้ครัวเรือนยังอยู่ในระดับสูง
5. แรงงานยังคงว่างงาน และมีระดับรายได้ในการจ้างงานไม่สูง

สิ่งที่ต้องการให้เร่งแก้ไข

1. กระตุ้นฟื้นฟูเศรษฐกิจในประเทศให้มีกิจกรรมการดำเนินธุรกิจได้เพิ่มขึ้น
2. ช่วยเหลือผู้ประกอบการเรื่องต้นทุนการดำเนินการ

	เศรษฐกิจของจังหวัด	การบริโภค	การลงทุน	ท่องเที่ยว	เกษตรกรรม	อุตสาหกรรม	การค้า	การค้าชายแดน	ภาคบริการ	การจ้างงาน
ก.ย.	19.4	21.0	19.0	8.8	23.3	20.1	21.0	22.6	19.2	19.0
ต.ค.	20.1	21.5	19.6	9.3	23.8	20.5	21.5	23.0	19.7	19.5
mom	0.7	0.5	0.6	0.5	0.5	0.4	0.5	0.4	0.5	0.5



	ต.ค.-63	พ.ย.-63	ธ.ค.-63	ม.ค.-64	ก.พ.-64	มี.ค.-64	เม.ย.-64	พ.ค.-64	มิ.ย.-64	ก.ค.-64	ส.ค.-64	ก.ย.-64	ต.ค.-64
ปัจจุบัน	23.7	23.9	22.1	20.1	18.8	19.7	16.3	13.4	11.2	9.4	8.3	7.9	8.3
อนาคต	40.8	41.7	39.9	38.1	39.2	40.4	37.9	35.2	33.4	31.9	31.3	31.1	31.8

ภาคเหนือ

ปัจจัยบวกที่สำคัญของ ภาคเหนือ

1. จำนวนตัวเลขผู้ติดเชื้อใหม่ และผู้เสียชีวิตจากโควิด 19 รายวันมีแนวโน้มลดลงอย่างต่อเนื่อง
2. ภาคอุตสาหกรรมคาดว่าสถานการณ์การแพร่ระบาดจะคลี่คลาย ทำให้ยอดคำสั่งซื้อสินค้าอุตสาหกรรมเพิ่มขึ้น

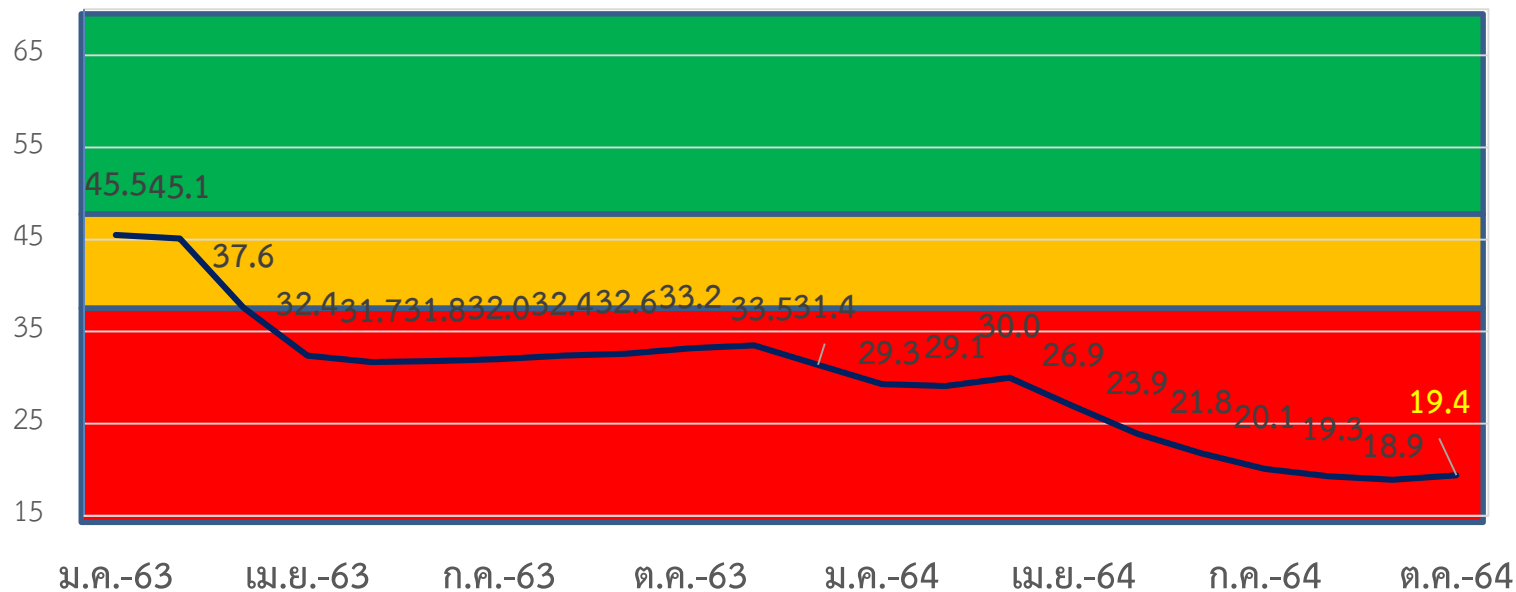
ปัจจัยลบที่สำคัญของ ภาคเหนือ

1. ความกังวลของการเปิดรับนักท่องเที่ยวต่างชาติเข้ามาโดยไม่ต้องกักตัว อาจจะทำให้เกิดคลัสเตอร์การแพร่ระบาดใหม่
2. ปัญหาอุทกภัยที่ส่งผลกระทบต่อความเสียหายให้กับประชาชนในพื้นที่เดือดร้อน
3. ความกังวลทางการเงินในการเปิดกิจการดำเนินธุรกิจหลังจากที่ปิดมานาน
4. ปัญหาหนี้สินของภาคธุรกิจเพิ่มสูงขึ้น
5. ต้นทุนการดำเนินธุรกิจสูงขึ้น
6. ภาระหนี้ครัวเรือนยังคงอยู่ในระดับสูง

สิ่งที่ต้องการให้เร่งแก้ไข

1. มาตรการควบคุมการแพร่เชื้ออย่างเข้มงวด เมื่อจะต้องเปิดประเทศให้นักท่องเที่ยวเดินทางเข้ามาในพื้นที่
2. กระตุ้นฟื้นฟูเศรษฐกิจในประเทศให้มีกิจกรรมการดำเนินธุรกิจได้เพิ่มขึ้น

	เศรษฐกิจของจังหวัด	การบริโภค	การลงทุน	ท่องเที่ยว	เกษตรกรรม	อุตสาหกรรม	การค้า	การค้าชายแดน	ภาคบริการ	การจ้างงาน
ก.ย.	18.4	23.9	18.2	11.0	20.8	20.3	20.5	21.9	19.4	17.7
ต.ค.	19.1	24.5	18.7	11.5	21.3	20.7	21.1	22.4	19.8	18.2
mom	0.7	0.6	0.5	0.5	0.5	0.4	0.6	0.5	0.4	0.5



	ต.ค.-63	พ.ย.-63	ธ.ค.-63	ม.ค.-64	ก.พ.-64	มี.ค.-64	เม.ย.-64	พ.ค.-64	มิ.ย.-64	ก.ค.-64	ส.ค.-64	ก.ย.-64	ต.ค.-64
ปัจจุบัน	25.2	25.3	23.1	21.0	19.4	20.1	16.6	13.5	11.1	9.3	8.3	7.9	8.1
อนาคต	41.2	41.6	39.7	37.6	38.8	39.9	37.1	34.2	32.4	30.8	30.2	29.8	30.6

ภาคใต้

ปัจจัยบวกที่สำคัญ ภาคใต้

1. จำนวนนักท่องเที่ยวเพิ่มขึ้นอย่างต่อเนื่อง จากโครงการเราเที่ยวด้วยกัน ประกอบกับภาครัฐมีนโยบายที่จะเปิดรับนักท่องเที่ยวต่างชาติในเดือนพฤศจิกายน
2. ความต้องการสินค้าอุตสาหกรรมของตลาดต่างประเทศเพิ่มขึ้น เนื่องจากเศรษฐกิจประเทศคู่ค้าฟื้นตัวต่อเนื่อง

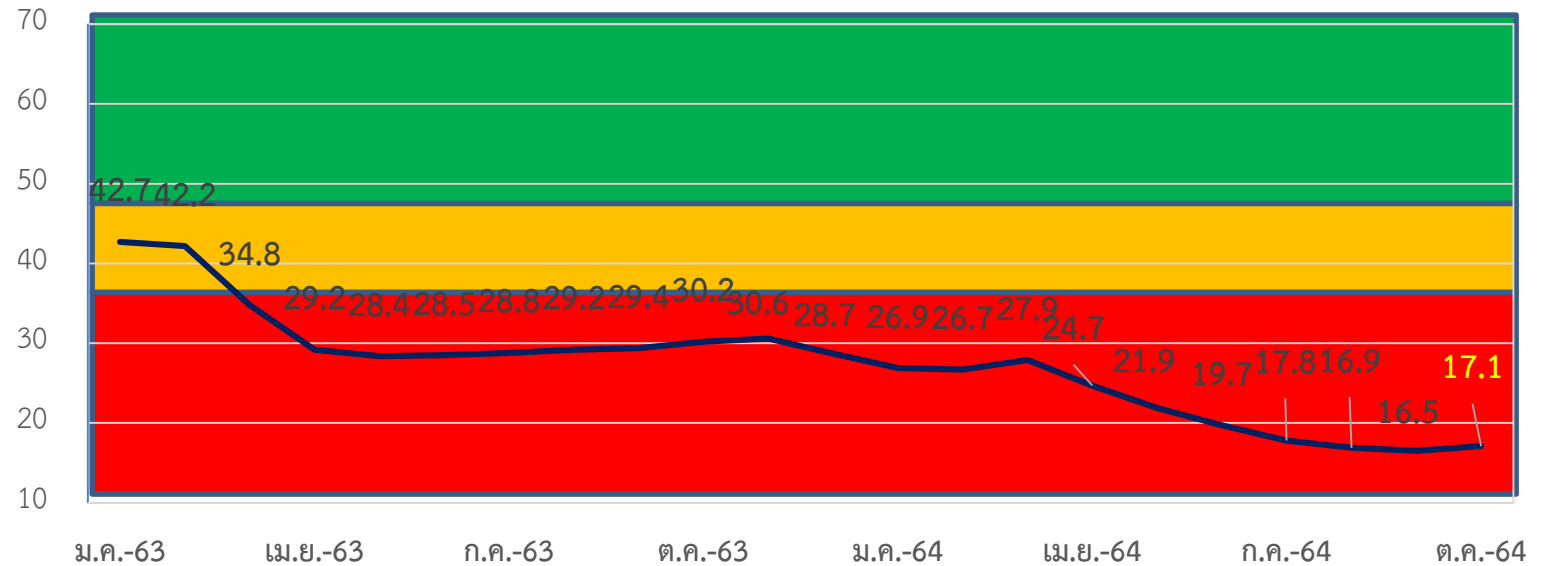
ปัจจัยลบที่สำคัญ ภาคใต้

1. ความกังวลของการเปิดรับนักท่องเที่ยวต่างชาติเข้ามา โดยที่ไม่ต้องกักตัว อาจจะทำให้เกิดคลัสเตอร์การแพร่ระบาดใหม่
2. การใช้มาตรการควบคุมพื้นที่สีแดงเข้มในบางจังหวัดของภาคใต้ และยังไม่ได้รับการผ่อนคลายมาตรการ
3. ธุรกิจบางประเภทขาดสภาพคล่องในการปิดดำเนินการไปนานทำให้ต้องปรับตัวใหม่อีกรอบ
4. ราคาพืชผลทางการเกษตรที่ทรงตัว
5. ภาวะค่าครองชีพสูงขึ้น

สิ่งที่ต้องการให้เร่งแก้ไข

1. กระตุ้นฟื้นฟูเศรษฐกิจในประเทศให้มีกิจกรรมการดำเนินธุรกิจได้เพิ่มขึ้น
2. เร่งฉีดวัคซีน

	เศรษฐกิจของจังหวัด	การบริโภค	การลงทุน	ท่องเที่ยว	เกษตรกรรม	อุตสาหกรรม	การค้า	การค้าชายแดน	ภาคบริการ	การจ้างงาน
ก.ย.	16.3	20.5	16.1	9.5	7.9	17.6	16.4	21.0	18.1	18.1
ต.ค.	17.1	21.2	16.8	10.2	8.4	18.1	17.1	21.5	18.7	18.8
mom	0.8	0.7	0.7	0.7	0.5	0.5	0.7	0.5	0.6	0.7



	ต.ค.-63	พ.ย.-63	ธ.ค.-63	ม.ค.-64	ก.พ.-64	มี.ค.-64	เม.ย.-64	พ.ค.-64	มิ.ย.-64	ก.ค.-64	ส.ค.-64	ก.ย.-64	ต.ค.-64
ปัจจุบัน	22.3	22.4	20.5	18.6	17.1	18.0	14.4	11.5	8.9	6.8	5.7	5.2	5.5
อนาคต	38.1	38.7	36.9	35.1	36.3	37.7	35.0	32.3	30.4	28.7	28.0	27.8	28.7



ข้อเสนอแนะต่อภาครัฐ
และแนวทางการดำเนินการของภาคเอกชน

แนวทางการดำเนินการในการแก้ไขปัญหา

- เร่งเตรียมแผนป้องกันความเสี่ยงจากการเปิดประเทศ และการผ่อนคลามาตรการควบคุม COVID-19
- เร่งการฉีดวัคซีนให้กับประชาชนในพื้นที่เสี่ยง และให้ครอบคลุมทั้งประเทศ
- เร่งการกระตุ้นการใช้จ่ายของประชาชนภายในประเทศ และส่งเสริมให้ประชาชนเดินทางออกต่างจังหวัดในรูปแบบที่ปลอดภัย
- การหามาตรการลดต้นทุนการดำเนินการของภาคธุรกิจ หลังจากเปิดให้สามารถดำเนินกิจกรรมทางธุรกิจได้ เนื่องจากปัจจุบันต้นทุนการดูแลตามมาตรการของรัฐทำให้ต้นทุนของธุรกิจสูงขึ้นอย่างมากโดยเฉพาะ SMEs
- มาตรการช่วยเหลือเยียวยาประชาชน และธุรกิจที่ได้รับผลกระทบจากน้ำท่วมในหลายๆ พื้นที่