



**UTCC** University of  
the Thai Chamber  
of Commerce  
มหาวิทยาลัยหอการค้าไทย



**UTCC**  
Center for Economic  
and Business Forecasting  
ศูนย์พยากรณ์เศรษฐกิจและธุรกิจ



ดัชนีความเชื่อมั่นหอการค้าไทย : TCC CONFIDENCE INDEX



**UTCC** University of  
the Thai Chamber  
of Commerce  
มหาวิทยาลัยหอการค้าไทย



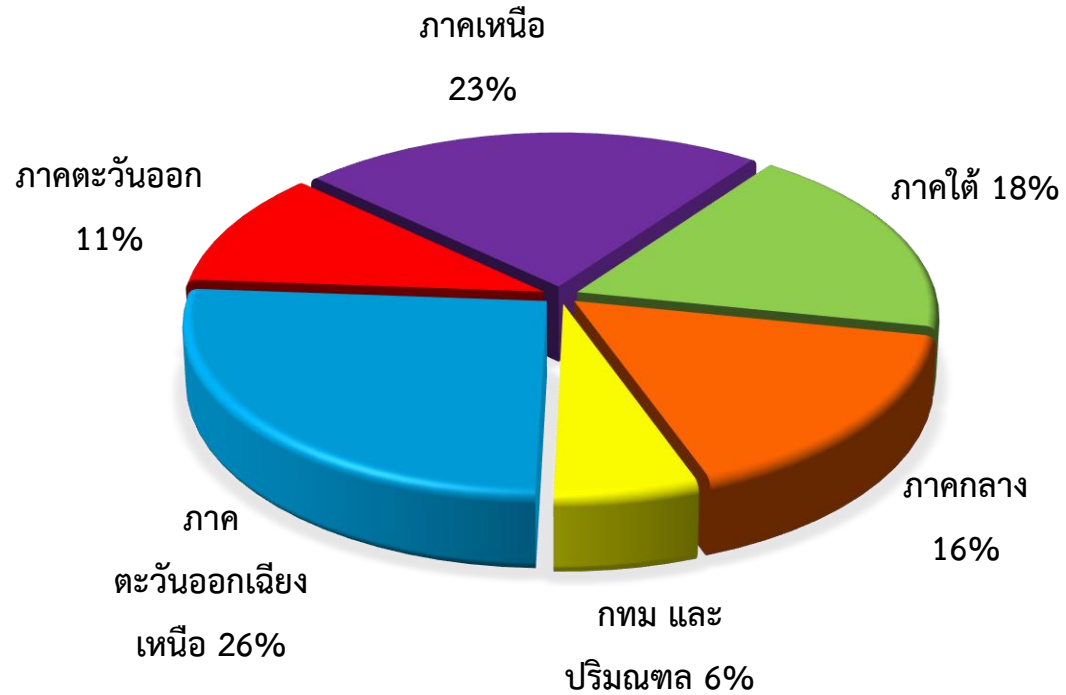
**UTCC**  
Center for Economic  
and Business Forecasting  
ศูนย์พยากรณ์เศรษฐกิจและธุรกิจ

# ดัชนีความเชื่อมั่นหอการค้าไทย ประจำเดือนพฤศจิกายน 2564 (TCC CONFIDENCE INDEX)

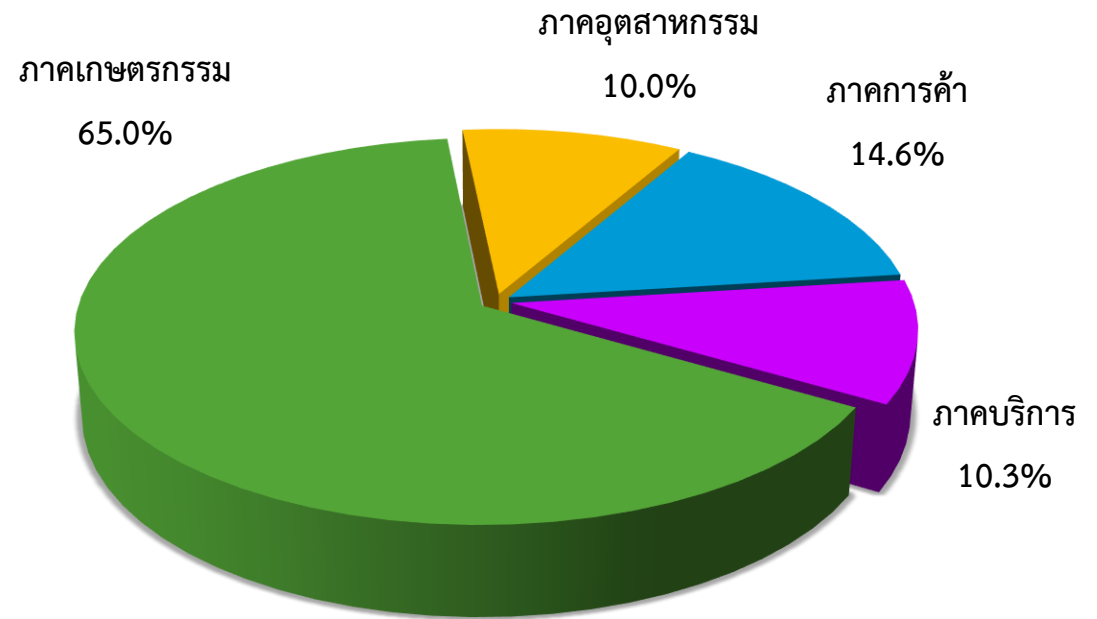
หอการค้าไทย ร่วมกับ ศูนย์พยากรณ์เศรษฐกิจและธุรกิจ มหาวิทยาลัยหอการค้าไทย

# สัดส่วนของกลุ่มตัวอย่าง

## จำแนกตามภูมิภาค



## ภาคเศรษฐกิจที่เด่นของจังหวัด



ช่วงที่สำรวจข้อมูล: 22-26 พฤศจิกายน 2564

จำนวนตัวอย่าง: 369 ตัวอย่าง

# ปัจจัยที่มีผลกระทบต่อดัชนีความเชื่อมั่นของหอการค้าไทย

## ปัจจัยด้านลบ

- ความวิตกกังวลต่อสถานการณ์การแพร่ระบาดของไวรัส COVID-19 ในประเทศไทยที่ถึงแม้จำนวนยอดติดเชื้อจะลดลง แต่ยังคงต้องเฝ้าระวังอนาคตหากสายพันธุ์โอไมครอนเข้ามาในประเทศไทย
- ความกังวลเกี่ยวกับการกลับมา lockdown หากมีการแพร่ระบาดของโอไมครอน
- ผลกระทบจากสถานการณ์น้ำท่วมหลายจังหวัดในพื้นที่ภาคใต้ ภาคกลาง ภาคตะวันออกเฉียงเหนือ และภาคเหนือ ที่สร้างความเสียหายต่อทรัพย์สินของประชาชน รวมถึงผลผลิตทางการเกษตร
- สศค. ปรับลดคาดการณ์เศรษฐกิจ (จีดีพี) ไทยไตรมาสที่ 3/2564 ติดลบ 0.3% โดยคาดว่าจีดีพี ปี 2564 จะขยายตัวได้ 1.2%
- SET Index เดือน พ.ย. 64 ปรับตัวลดลง 54.74 จุด จาก 1,623.43 ณ สิ้นเดือน ต.ค. 64 เป็น 1,568.69 ณ สิ้นเดือน พ.ย. 64
- ความกังวลเสถียรภาพทางการเมืองและสถานการณ์ทางการเมือง ตลอดจนการชุมนุมทางการเมือง
- ความกังวลด้านสภาพคล่องในการเปิดดำเนินการของธุรกิจ หลังจากมีการผ่อนคลายมาตรการบางส่วน อีกทั้งผู้ประกอบการยังรู้สึกว่ารายได้จากการทำธุรกิจในปัจจุบันไม่สอดคล้องกับค่าใช้จ่ายที่ปรับตัวสูงขึ้น

## ปัจจัยด้านบวก

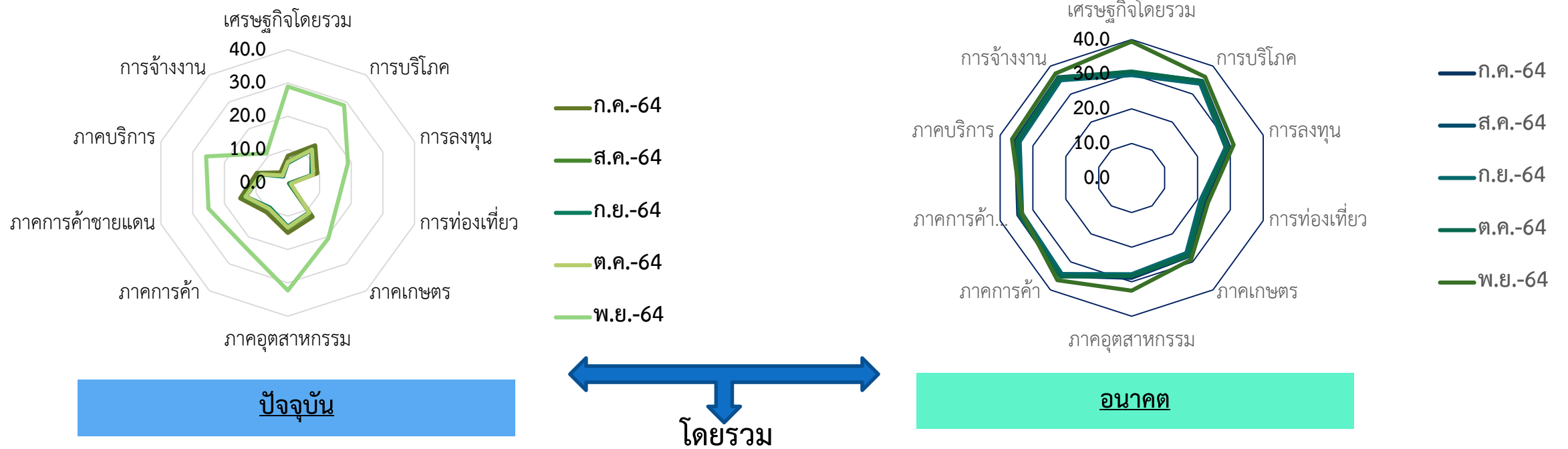
- ศบค. ผ่อนปรนมาตรการล็อกดาวน์เพื่อเป็นการรองรับมาตรการเปิดประเทศ ตั้งแต่วันที่ 1 พฤศจิกายน 2564 เป็นต้นไป เพื่อให้นักท่องเที่ยวต่างชาติ (ประเทศที่มีความเสี่ยงต่ำ) บินเข้ามาประเทศไทยโดยไม่ต้องกักตัว
- จำนวนติดเชื้อรายวันในประเทศมีแนวโน้มลดลงอย่างต่อเนื่อง อีกทั้งจำนวนผู้ฉีดวัคซีนในประเทศเป็นไปตามแผนที่ได้วางไว้
- กนง. มีมติเป็นเอกฉันท์ให้คงอัตราดอกเบี้ยนโยบายไว้ที่ 0.50% ต่อปี
- การส่งออกของไทยเดือน ต.ค. 64 ขยายตัวร้อยละ 17.35 มูลค่าอยู่ที่ 22,738.71 ล้านดอลลาร์สหรัฐฯ และการนำเข้าขยายตัวร้อยละ 34.64 มีมูลค่าอยู่ที่ 23,108.91 ล้านดอลลาร์สหรัฐฯ ส่งผลให้ดุลการค้าขาดดุล 370.20 ล้านดอลลาร์สหรัฐฯ
- ราคาพืชผลทางการเกษตรหลายรายการปรับตัวดีขึ้นหรือทรงตัวในระดับที่ดี โดยเฉพาะปาล์มน้ำมัน และมันสำปะหลัง ส่งผลให้เกษตรกรในบางพื้นที่เริ่มมีรายได้สูงขึ้น และกำลังซื้อในต่างจังหวัดเริ่มปรับตัวดีขึ้น
- ราคาน้ำมันขายปลีกในประเทศปรับตัวลดลงโดยแก๊สโซฮอล์ ออกเทน 91 (E10) และแก๊สโซฮอล์ ออกเทน 95 (E10) ปรับตัวลดลงประมาณ 2.10 บาทต่อลิตร และราคาน้ำมันดีเซลขายปลีกในประเทศ มีการปรับตัวลดลงเช่นกันที่ 1.60 บาทต่อลิตร
- ค่าเงินบาทปรับตัวอ่อนค่าลงเล็กน้อยจากระดับ 33.037 ฿/\$ ณ สิ้นเดือน ก.ย. 64 เป็น 33.482 ฿/\$ ณ สิ้นเดือน ต.ค. 64



# สถานการณ์เศรษฐกิจของจังหวัด ประจำเดือนพฤศจิกายน 2564

ประเด็น	ปัจจุบัน			คาดการณ์ 6 เดือนข้างหน้า		
	แย่ง	ไม่เปลี่ยนแปลง	ดีขึ้น	แย่ง	ไม่เปลี่ยนแปลง	ดีขึ้น
เศรษฐกิจของจังหวัดโดยรวม	62.7	22.9	14.4	50.4	20.3	29.3
การบริโภคภายในจังหวัด	59.4	23.7	16.9	52.9	22.0	25.1
การลงทุนของภาคเอกชนในจังหวัด	75.6	10.9	13.5	58.8	20.5	20.7
การท่องเที่ยวภายในจังหวัด	81.4	5.2	13.4	68.3	17.1	14.6
ภาคเกษตรกรรมของจังหวัด	74.5	9.8	15.7	60.9	19.8	19.3
ภาคอุตสาหกรรมของจังหวัด	60.3	14.8	24.9	55.9	23.0	21.1
ภาคการค้าของจังหวัด	72.6	8.9	18.5	54.6	17.7	27.7
ภาคการค้าชายแดนของจังหวัด	70.1	9.8	20.1	50.4	32.6	17.0
ภาคบริการของจังหวัดปัจจุบัน	66.6	15.3	18.1	55.9	15.5	28.6
การจ้างงานในจังหวัดปัจจุบัน	85.2	7.8	7.0	38.1	49.1	12.8

# ดัชนีความเชื่อมั่นของหอการค้าไทย



	เศรษฐกิจโดยรวม	การบริโภค	การลงทุน	การท่องเที่ยว	ภาคเกษตร	ภาคอุตสาหกรรม	ภาคการค้า	ภาคการค้าชายแดน	ภาคบริการ	การจ้างงาน
ส.ค.-64	18.3	23.4	18.4	10.9	19.2	20.9	22.1	23.8	21.5	19.0
ก.ย.-64	17.9	22.9	18.0	10.8	18.9	20.5	21.7	23.3	21.1	18.7
ต.ค.-64	18.5	23.5	18.6	11.3	19.4	20.9	22.4	23.7	21.6	19.3
พ.ย.-64	32.7	32.4	25.0	19.6	24.9	32.5	29.8	29.2	31.1	24.1
ผลต่าง mom	14.2	9.0	6.4	8.3	5.5	11.6	7.4	5.4	9.5	4.8

# ดัชนีความเชื่อมั่นหอการค้าไทย (Thai Chamber of Commerce Confidence Index)

Month	ปัจจุบัน	อนาคต	TCC-CI
พ.ย.-63	25.6	41.7	33.7
ธ.ค.-63	23.7	39.9	31.8
ม.ค.-64	21.7	37.9	29.8
ก.พ.-64	20.1	39.1	29.6
มี.ค.-64	20.9	40.5	30.7
เม.ย.-64	17.3	37.8	27.6
พ.ค.-64	14.3	35.0	24.7
มิ.ย.-64	11.9	33.1	22.5
ก.ค.-64	9.9	31.5	20.7
ส.ค.-64	8.8	30.8	19.8
ก.ย.-64	8.3	30.4	19.4
ต.ค.-64	8.6	31.2	19.9
พ.ย.-64	22.7	33.5	28.1

# สถานการณ์เศรษฐกิจของจังหวัดในปัจจุบันและคาดการณ์ 6 เดือนข้างหน้า ประจำเดือนพฤศจิกายน 2564





# กรุงเทพฯ และปริมณฑล

## ปัจจัยบวกที่สำคัญของ กทม. และปริมณฑล

1. สถานการณ์การแพร่ระบาดของ COVID-19 ลดลงอย่างต่อเนื่อง
2. ยอดคำสั่งซื้อทั้งในประเทศและต่างประเทศเพิ่มขึ้น และความต้องการสินค้าเกษตรของประชาชนในพื้นที่เพิ่มขึ้น
3. การคลาย lockdown และการเปิดรับนักท่องเที่ยวต่างชาติ

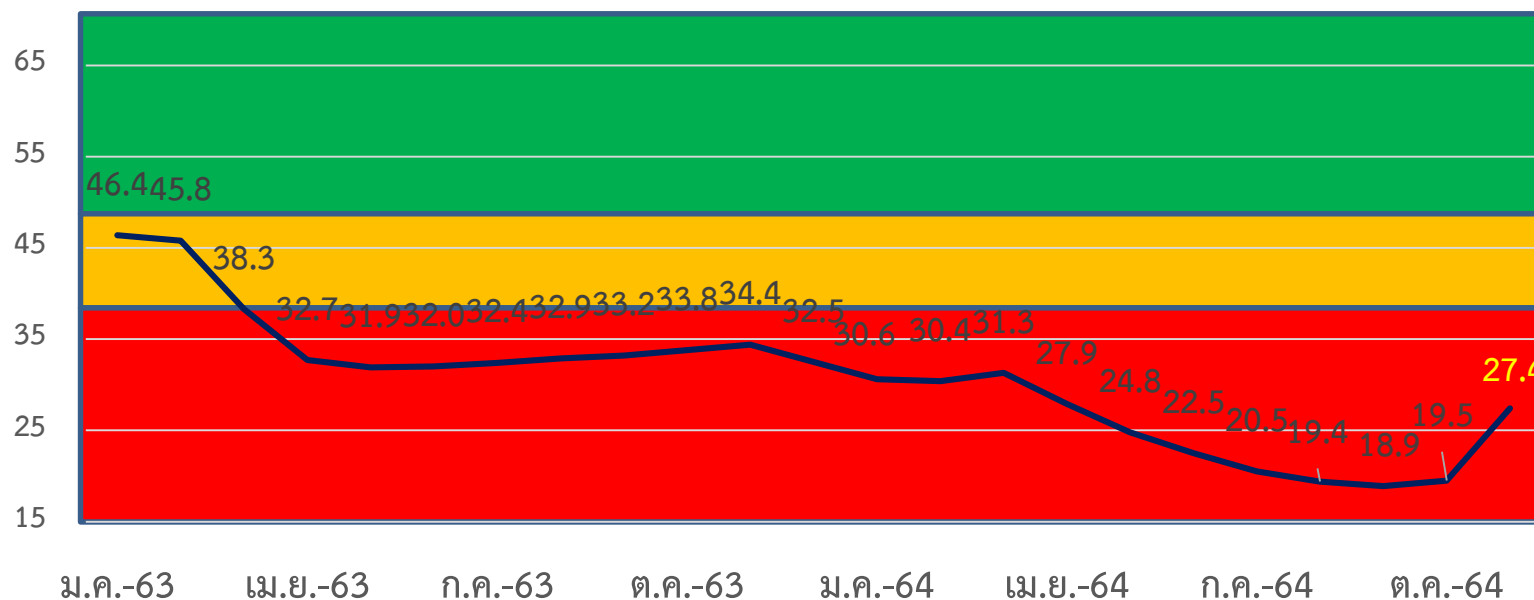
## ปัจจัยลบที่สำคัญของ กทม. และปริมณฑล

1. ความกังวลกับสถานการณ์ของเชื้อไวรัสสายพันธุ์ใหม่ อย่างโอมิครอน ที่อาจจะเข้ามาระบาดในประเทศ
2. ความกังวลเกี่ยวกับสถานการณ์การจ้างงาน และการปรับตัวในการกลับมาดำเนินธุรกิจใหม่ในรูปแบบที่เข้มงวดมากขึ้น
3. ภาวะค่าครองชีพที่เพิ่มสูงขึ้นอย่างต่อเนื่อง
4. ภาระหนี้สินครัวเรือนที่เพิ่มขึ้น
5. ต้นทุนการเปิดกิจการสูงขึ้น จากมาตรการสาธารณสุข

## สิ่งที่ต้องการให้เร่งแก้ไข

1. หาแนวทางป้องกันและควบคุมสถานการณ์ของการแพร่ระบาดของโอมิครอน
2. ไม่มีการปิดประเทศ หรือปิดการดำเนินกิจกรรมทางธุรกิจอีก

	เศรษฐกิจของจังหวัด	การบริโภค	การลงทุน	ท่องเที่ยว	เกษตรกรรม	อุตสาหกรรม	การค้า	การค้าชายแดน	ภาคบริการ	การจ้างงาน
ต.ค.	17.1	22.4	16.8	10.1	19.7	21.5	23.1	24.5	19.5	19.5
พ.ย.	31.4	30.2	23.2	18.1	25.3	33.2	30.6	29.9	29.1	24.4
mom	14.3	7.8	6.4	8.0	5.6	11.7	7.5	5.4	9.6	4.9



	พ.ย.-63	ธ.ค.-63	ม.ค.-64	ก.พ.-64	มี.ค.-64	เม.ย.-64	พ.ค.-64	มิ.ย.-64	ก.ค.-64	ส.ค.-64	ก.ย.-64	ต.ค.-64	พ.ย.-64
ปัจจุบัน	24.6	22.7	20.7	18.9	19.6	15.8	12.6	9.9	7.8	6.4	5.8	6.2	19.7
อนาคต	44.1	42.3	40.5	41.8	42.9	39.9	36.9	35.0	33.2	32.3	31.9	32.7	35.1

# ภาคกลาง

## ปัจจัยบวกที่สำคัญของ ภาคกลาง

1. จำนวนผู้ที่ได้รับวัคซีนป้องกันโรคดังกล่าวที่เพิ่มขึ้นอย่างต่อเนื่อง
2. ผู้ประกอบการภาคอุตสาหกรรมมีความมั่นใจในการผลิตเพิ่มขึ้น
3. ยอดคำสั่งซื้อสินค้าจากต่างประเทศยังคงมีอย่างต่อเนื่อง

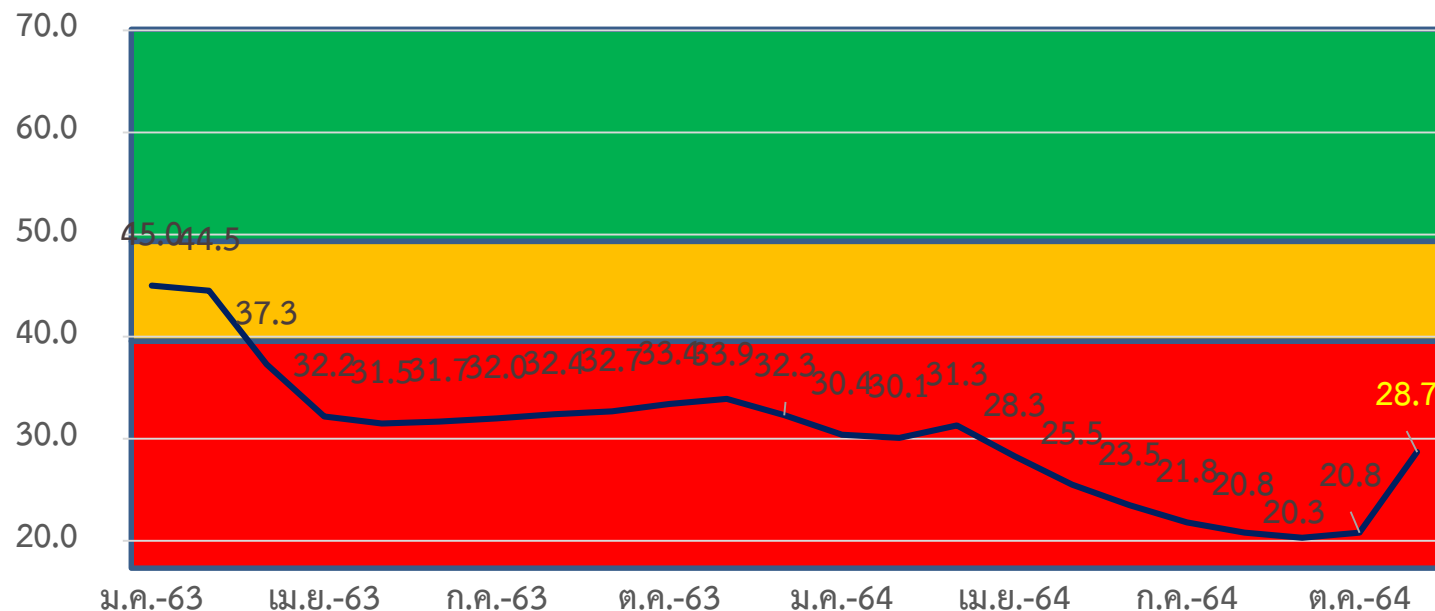
## ปัจจัยลบที่สำคัญของ ภาคกลาง

1. ความกังวลกับสถานการณ์ของเชื้อไวรัสสายพันธุ์ใหม่ อย่างโอไมครอน ที่อาจจะเข้ามาระบาดในประเทศ
2. ปัญหาคำสั่งซื้อและการจับจ่ายของผู้บริโภคอาจจะลดลงจากสถานการณ์ของเศรษฐกิจในปัจจุบัน
3. ความกังวลว่ารัฐบาลจะสั่งปิดการดำเนินกิจกรรมทางธุรกิจอีกครั้ง
4. ธุรกิจ SMEs ไม่สามารถเข้าถึงสินเชื่อได้ เนื่องจากไม่มีหลักทรัพย์ค้ำประกัน

## สิ่งที่ต้องการให้เร่งแก้ไข

1. หาแนวทางควบคุมสถานการณ์ของการแพร่ระบาดเชื้อไวรัสโควิด 19 ที่กลายพันธุ์หากเข้ามาในประเทศ
2. ผ่อนคลายธุรกิจที่ยังไม่ได้รับอนุญาตให้เปิดดำเนินการ

	เศรษฐกิจของจังหวัด	การบริโภค	การลงทุน	ท่องเที่ยว	เกษตรกรรม	อุตสาหกรรม	การค้า	การค้าชายแดน	ภาคบริการ	การจ้างงาน
ต.ค.	22.0	24.0	19.5	12.0	17.7	21.8	23.3	25.0	22.4	19.1
พ.ย.	35.6	32.7	25.6	20.1	23.1	33.1	30.9	30.4	31.5	22.9
mom	13.6	8.7	6.1	8.1	5.4	11.3	7.6	5.4	9.1	3.8



	พ.ย.-63	ธ.ค.-63	ม.ค.-64	ก.พ.-64	มี.ค.-64	เม.ย.-64	พ.ค.-64	มิ.ย.-64	ก.ค.-64	ส.ค.-64	ก.ย.-64	ต.ค.-64	พ.ย.-64
ปัจจุบัน	25.8	24.1	22.2	20.5	21.4	18.0	15.2	12.9	11.0	9.8	9.2	9.4	22.8
อนาคต	42.0	40.4	38.5	39.7	41.1	38.5	35.8	34.0	32.5	31.8	31.4	32.2	34.6

# ภาคตะวันออก

## ปัจจัยบวกที่สำคัญ ภาคตะวันออก

- การแพร่ระบาดของโรคติดเชื้อไวรัสโคโรนา 2019 คลี่คลายลงอย่างต่อเนื่อง จำนวนตัวเลขผู้ติดเชื้อใหม่ และผู้เสียชีวิตจากโควิด 19 รายวันมีแนวโน้มลดลง
- ภาคอุตสาหกรรมขยายตัวเนื่องจากเศรษฐกิจประเทศคู่ค้าฟื้นตัวอย่างต่อเนื่อง ส่งผลให้ยอดคำสั่งซื้อจากต่างประเทศเพิ่มขึ้น
- นักท่องเที่ยวเพิ่มมากขึ้นทั้งจากคนไทยและการเริ่มกลับมาของนักท่องเที่ยวต่างชาติ

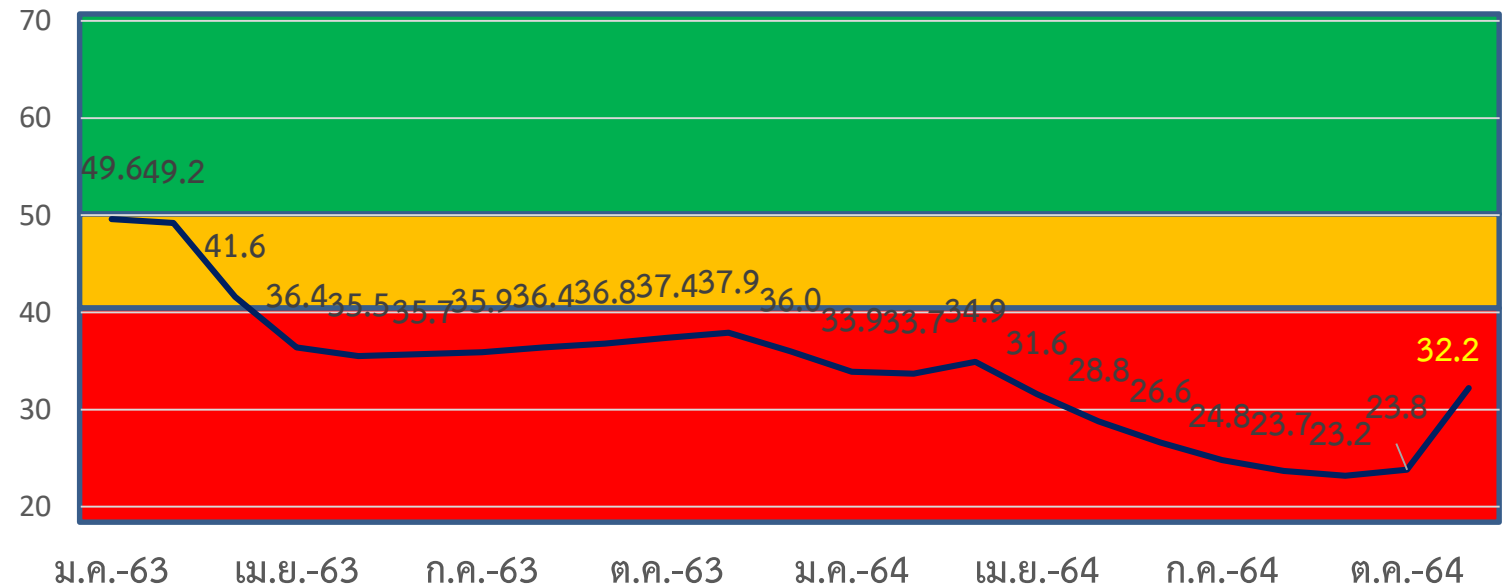
## ปัจจัยลบที่สำคัญ ภาคตะวันออก

- ความกังวลจากมาตรการของบางพื้นที่ที่ยังไม่เปิดให้ผ่อนคลายเป็นระบบ ทำให้กิจกรรมทางเศรษฐกิจชะงักงัน และคำสั่งปิดกิจการชั่วคราวจาก ศบค.
- ปัญหาเรื่องการท่องเที่ยวที่จำนวนนักท่องเที่ยวเข้ามาในพื้นที่น้อยลงในช่วง High season
- ต้นทุนการเปิดกิจการสูงขึ้น
- สภาพคล่องของธุรกิจมีน้อย เนื่องจากเข้าไม่ถึงสินเชื่อ

## สิ่งที่ต้องการให้เร่งแก้ไข

- มาตรการรับมือกับสถานการณ์การแพร่ระบาดหากมีเกิดขึ้นในรอบใหม่อย่างเป็นระบบ และควรจะต้องกระทบกับธุรกิจให้น้อยที่สุด
- ผ่อนคลายนโยบายให้กลับมามีมาตรการได้ทุกธุรกิจ เพื่อช่วยกระตุ้นเศรษฐกิจในพื้นที่ และสภาพคล่องของกิจการ โดยเฉพาะธุรกิจกลางคืน

	เศรษฐกิจของจังหวัด	การบริโภค	การลงทุน	ท่องเที่ยว	เกษตรกรรม	อุตสาหกรรม	การค้า	การค้าชายแดน	ภาคบริการ	การจ้างงาน
ต.ค.	24.3	29.3	24.7	14.5	26.8	22.3	26.4	25.6	22.3	21.0
พ.ย.	38.6	38.4	31.2	23.8	32.4	33.9	33.9	31.1	31.9	25.9
mom	14.3	9.1	6.5	9.3	5.6	11.6	7.5	5.5	9.6	4.9



	พ.ย.-63	ธ.ค.-63	ม.ค.-64	ก.พ.-64	มี.ค.-64	เม.ย.-64	พ.ค.-64	มิ.ย.-64	ก.ค.-64	ส.ค.-64	ก.ย.-64	ต.ค.-64	พ.ย.-64
ปัจจุบัน	30.0	27.9	25.7	24.2	25.1	21.4	18.3	15.8	13.8	12.6	12.0	12.3	26.8
อนาคต	45.8	44.0	42.1	43.2	44.6	41.8	39.2	37.3	35.7	34.8	34.4	35.2	37.6

# ภาคตะวันออกเฉียงเหนือ

## ปัจจัยบวกที่สำคัญ ภาคตะวันออกเฉียงเหนือ

1. จำนวนผู้ที่ได้รับวัคซีนป้องกันโรคดังกล่าวที่เพิ่มขึ้นอย่างต่อเนื่อง
2. มาตรการกระตุ้นเศรษฐกิจของภาครัฐ และมาตรการที่จะออกมาช่วยเหลือภาคการเกษตรที่ได้รับผลกระทบจากภัยธรรมชาติ และอื่นๆ

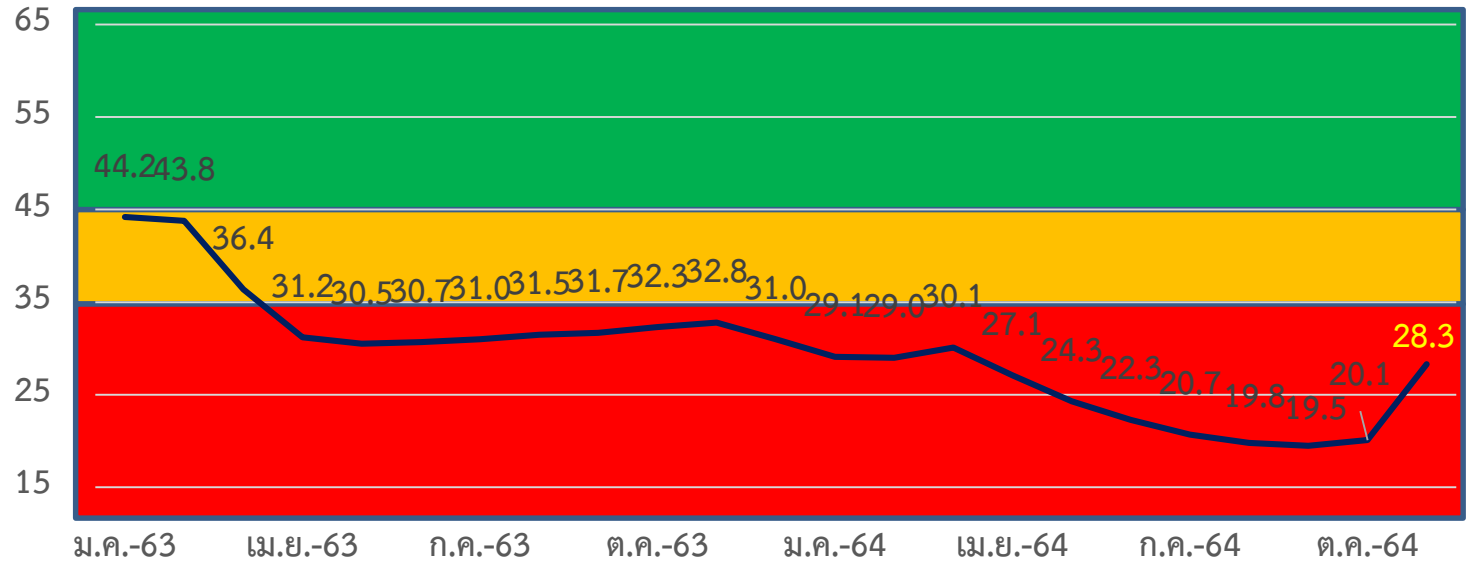
## ปัจจัยลบที่สำคัญ ภาคตะวันออกเฉียงเหนือ

1. ความกังวลของการแพร่ระบาดเชื้อไวรัสโควิด 19 สายพันธุ์โอไมครอน ที่จะเข้ามาในประเทศ
2. ปัญหาการท่องเที่ยวหยุดชะงักในช่วงวันเทศกาลวันหยุดยาวสิ้นปี
3. ปัญหากำลังซื้อของประชาชนที่ลดลงจากสภาพเศรษฐกิจที่แย่ในปัจจุบัน
4. หนี้ครัวเรือนยังคงอยู่ในระดับสูง
5. ค่าครองชีพที่ปรับตัวสูงขึ้น

## สิ่งที่ต้องการให้เร่งแก้ไข

1. กระตุ้นฟื้นฟูเศรษฐกิจในประเทศให้มีการท่องเที่ยวช่วงเทศกาลสิ้นปีให้คึกคัก
2. แนวทางรับมือกับสถานการณ์การแพร่ระบาดหากมีเกิดขึ้นในรอบใหม่อย่างเป็นระบบ และควรจะต้องกระทบกับธุรกิจให้น้อยที่สุด

	เศรษฐกิจของจังหวัด	การบริโภค	การลงทุน	ท่องเที่ยว	เกษตรกรรม	อุตสาหกรรม	การค้า	การค้าชายแดน	ภาคบริการ	การจ้างงาน
ต.ค.	20.1	21.5	19.6	9.3	23.8	20.5	21.5	23.0	19.7	19.5
พ.ย.	34.8	30.4	26	17.6	29.2	31.9	28.9	28.5	29.1	24.3
mom	14.7	8.9	6.4	8.3	5.4	11.4	7.4	5.5	9.4	4.8



	พ.ย.-63	ธ.ค.-63	ม.ค.-64	ก.พ.-64	มี.ค.-64	เม.ย.-64	พ.ค.-64	มิ.ย.-64	ก.ค.-64	ส.ค.-64	ก.ย.-64	ต.ค.-64	พ.ย.-64
ปัจจุบัน	23.9	22.1	20.1	18.8	19.7	16.3	13.4	11.2	9.4	8.3	7.9	8.3	22.3
อนาคต	41.7	39.9	38.1	39.2	40.4	37.9	35.2	33.4	31.9	31.3	31.1	31.8	34.2



# ภาคเหนือ

## ปัจจัยบวกที่สำคัญของ ภาคเหนือ

1. ยอดคำสั่งซื้อสินค้าอุตสาหกรรมจากต่างประเทศเพิ่มขึ้น โดยเฉพาะสินค้าในกลุ่มอิเล็กทรอนิกส์และเทคโนโลยี
2. ผู้ประกอบการภาคบริการทยอยกลับมาเปิดให้บริการเต็มรูปแบบอีกครั้งในช่วงเทศกาลช่วงสิ้นปี
3. จำนวนนักท่องเที่ยวของประเทศไทยเริ่มกลับมาท่องเที่ยวในช่วงฤดูกาลท่องเที่ยว

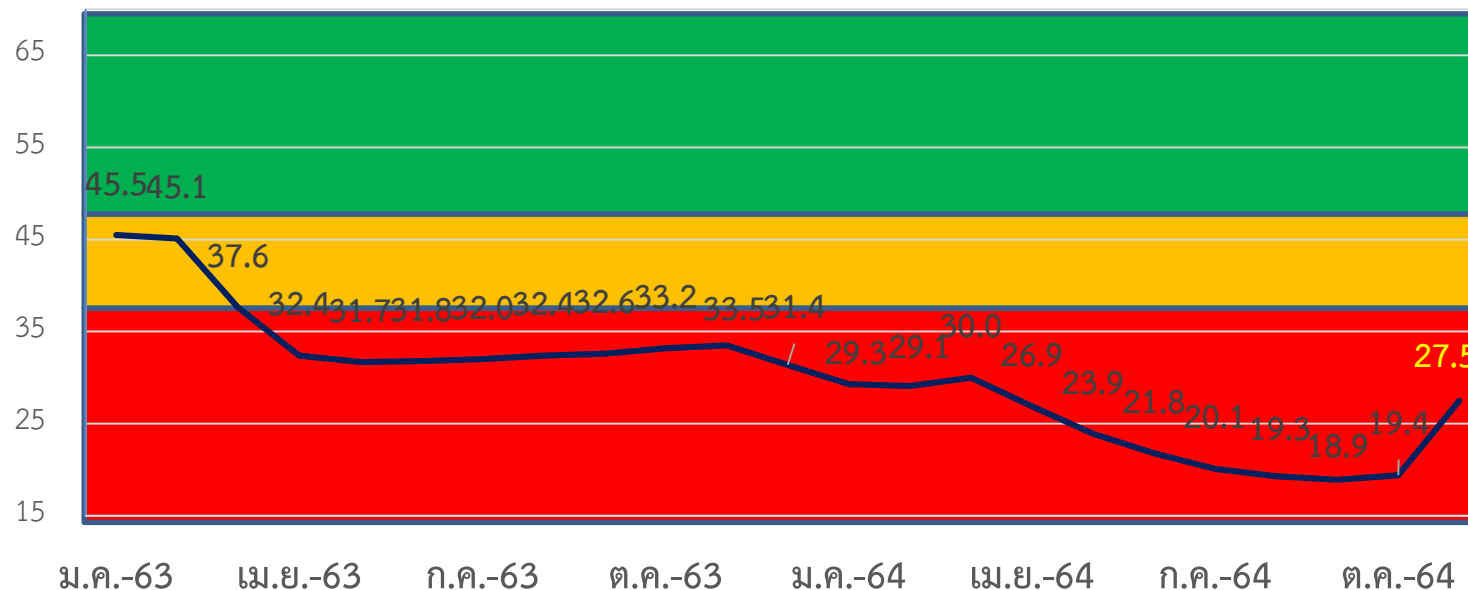
## ปัจจัยลบที่สำคัญของ ภาคเหนือ

1. ความกังวลของการเปิดรับนักท่องเที่ยวต่างชาติเข้ามาโดยไม่ต้องกักตัว อาจจะทำให้เกิดคลัสเตอร์การแพร่ระบาดของเชื้อสายพันธุ์โอไมครอน
2. ความกังวลของนักท่องเที่ยวที่อาจต่ำกว่าเป้าหมายที่ตั้งไว้
3. ปัญหาเรื่องหนี้ครัวเรือน และระดับรายได้ที่ชะลอตัว
4. ระดับรายได้ที่น้อยลง จากการปิดประเทศ

## สิ่งที่ต้องการให้เร่งแก้ไข

1. มาตรการควบคุมการแพร่เชื้ออย่างเข้มงวด หากมีเชื้อไวรัสโควิด 19 สายพันธุ์โอไมครอนแพร่ระบาดขึ้นมา
2. กระตุ้นฟื้นฟูเศรษฐกิจในประเทศให้มีนักท่องเที่ยวเข้ามาในพื้นที่อย่างคึกคัก

	เศรษฐกิจของจังหวัด	การบริโภค	การลงทุน	ท่องเที่ยว	เกษตรกรรม	อุตสาหกรรม	การค้า	การค้าชายแดน	ภาคบริการ	การจ้างงาน
ต.ค.	19.1	24.5	18.7	11.5	21.3	20.7	21.1	22.4	19.8	18.2
พ.ย.	33.5	33.2	24.9	20.7	26.6	32.2	28.3	27.7	29.2	22.8
mom	14.4	8.7	6.2	9.2	5.3	11.5	7.2	5.3	9.4	4.6



	พ.ย.-63	ธ.ค.-63	ม.ค.-64	ก.พ.-64	มี.ค.-64	เม.ย.-64	พ.ค.-64	มิ.ย.-64	ก.ค.-64	ส.ค.-64	ก.ย.-64	ต.ค.-64	พ.ย.-64
ปัจจุบัน	25.3	23.1	21.0	19.4	20.1	16.6	13.5	11.1	9.3	8.3	7.9	8.1	22.3
อนาคต	41.6	39.7	37.6	38.8	39.9	37.1	34.2	32.4	30.8	30.2	29.8	30.6	32.7

# ภาคใต้

## ปัจจัยบวกที่สำคัญ ภาคใต้

1. จำนวนนักท่องเที่ยวเพิ่มขึ้นอย่างต่อเนื่องจากการเปิดรับนักท่องเที่ยวต่างชาติ
2. ภาคอุตสาหกรรมมียอดคำสั่งซื้อที่เพิ่มขึ้น โดยเฉพาะกลุ่มผลิตภัณฑ์ที่เกี่ยวข้องกับยางพารา
3. การเริ่มจ้างงานเพิ่มขึ้นในภาคบริการจากการเปิดรับนักท่องเที่ยว

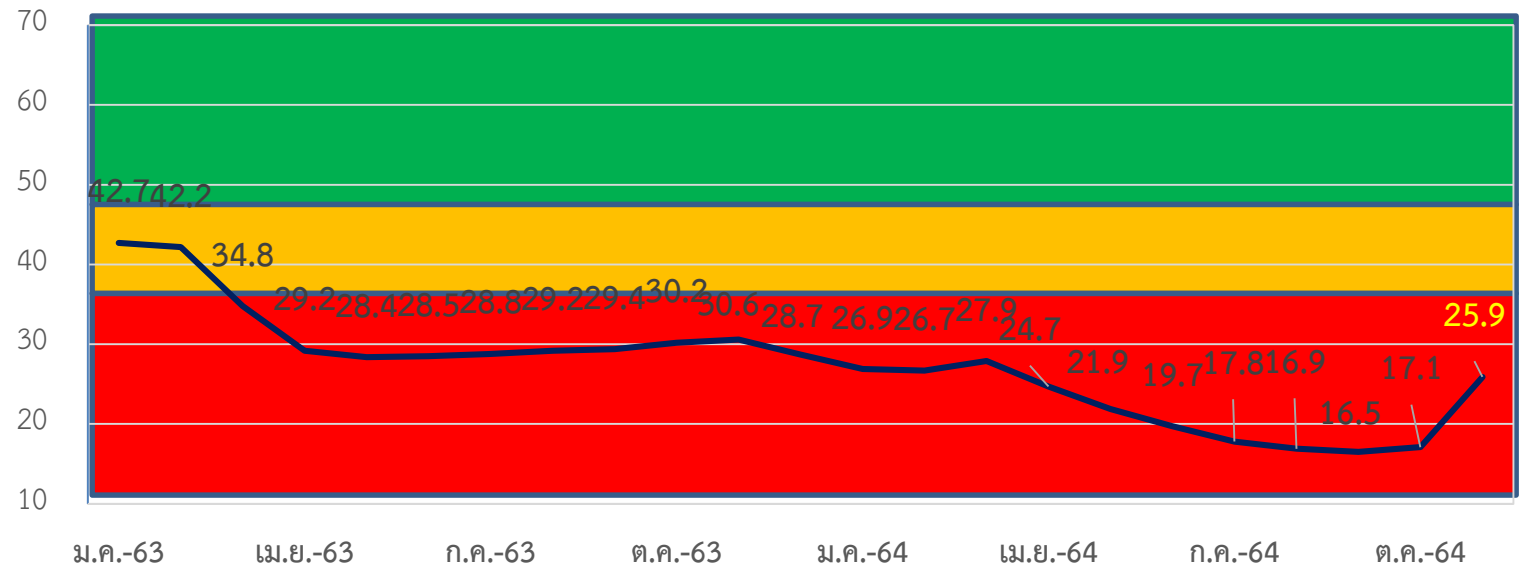
## ปัจจัยลบที่สำคัญ ภาคใต้

1. ความกังวลของการแพร่ระบาดใหม่จากเชื้อไวรัสโควิด 19 สายพันธุ์โอไมครอน
2. ปัญหาอุทกภัยจากน้ำป่าไหลหลาก และมีฝนตกหนักในบางพื้นที่
3. ธุรกิจบริการขนาดเล็กมีปัญหาการเข้าถึงสินเชื่อ รวมทั้งมาตรการช่วยเหลือของภาครัฐ
4. ต้นทุนในการเปิดกิจการสูงขึ้น

## สิ่งที่ต้องการให้เร่งแก้ไข

1. กระตุ้นฟื้นฟูเศรษฐกิจในประเทศให้มีจำนวนนักท่องเที่ยวเพิ่มมากขึ้นในช่วงเทศกาลสิ้นปี
2. มาตรการควบคุมการแพร่เชื้ออย่างเข้มงวด หากมีเชื้อไวรัสโควิด 19 สายพันธุ์โอไมครอนแพร่ระบาดขึ้นมา

	เศรษฐกิจของจังหวัด	การบริโภค	การลงทุน	ท่องเที่ยว	เกษตรกรรม	อุตสาหกรรม	การค้า	การค้าชายแดน	ภาคบริการ	การจ้างงาน
ต.ค.	17.1	21.2	16.8	10.2	8.4	18.1	17.1	21.5	18.7	18.8
พ.ย.	31.7	30.2	22.8	21.5	16.8	29.8	24.5	26.9	28.3	23.5
mom	14.6	9	6	11.3	8.4	11.7	7.4	5.4	9.6	4.7



	พ.ย.-63	ธ.ค.-63	ม.ค.-64	ก.พ.-64	มี.ค.-64	เม.ย.-64	พ.ค.-64	มิ.ย.-64	ก.ค.-64	ส.ค.-64	ก.ย.-64	ต.ค.-64	พ.ย.-64
ปัจจุบัน	22.4	20.5	18.6	17.1	18.0	14.4	11.5	8.9	6.8	5.7	5.2	5.5	21.1
อนาคต	38.7	36.9	35.1	36.3	37.7	35.0	32.3	30.4	28.7	28.0	27.8	28.7	30.6



ข้อเสนอแนะต่อภาครัฐ  
และแนวทางการดำเนินการของภาคเอกชน

## แนวทางการดำเนินการในการแก้ไขปัญหา

- กระตุ้นเศรษฐกิจในภาคการท่องเที่ยวของประเทศให้กลับมาคึกคักในช่วงเทศกาลวันหยุดยาวสิ้นปี
- มาตรการรับมือและแนวทางในการแก้ไขปัญหาต่างๆ หากไวรัสโควิด 19 สายพันธุ์โอไมครอนระบาด
- เร่งการกระตุ้นเศรษฐกิจในด้านการใช้จ่ายของประชาชนภายในประเทศ และส่งเสริมให้ประชาชนเดินทางออกต่างจังหวัดในรูปแบบที่ปลอดภัยช่วงเทศกาล
- ต้องการให้รัฐดำเนินการช่วยเหลือผู้ประกอบการ SMEs ในการเปิดกิจการและมีต้นทุนการดำเนินงานที่สูงขึ้นจากมาตรการสาธารณสุข
- มาตรการช่วยเหลือเยียวยาประชาชน และธุรกิจที่ได้รับผลกระทบจากการหยุดกิจการมาอย่างยาวนาน