

ผลการสำรวจภาวะการณ์ทางสังคมของผู้บริโภคประจำเดือนกุมภาพันธ์ 2556

ศูนย์พยากรณ์เศรษฐกิจและธุรกิจ มหาวิทยาลัยหอการค้าไทย ได้ดำเนินการสำรวจความคิดเห็นทางสังคมของผู้บริโภคร่วมกับการสำรวจความเชื่อมั่นของผู้บริโภคตั้งแต่เดือนพฤษภาคม 2549 เนื่องจากการจัดทำดัชนีความเชื่อมั่นของผู้บริโภคนั้นมีวัตถุประสงค์ที่สำคัญในการวัดการเปลี่ยนแปลงของการบริโภคของภาคเอกชนและการเปลี่ยนแปลงของผลผลิตมวลภายในประเทศ (Gross Domestic Product: GDP) เป็นสำคัญ การจัดทำดัชนีความเชื่อมั่นทางสังคมที่จัดทำขึ้นใหม่ในครั้งนี้มีวัตถุประสงค์เพื่อพัฒนาดัชนีที่ใช้วัดการวัดการเปลี่ยนแปลงของสภาพแวดล้อมทางสังคมและการเปลี่ยนแปลงของความสุขโดยรวมของคนในประเทศ (Gross Domestic Happiness: GDH) สำหรับผลการสำรวจในเดือนกุมภาพันธ์ 2556 มีดังต่อไปนี้

ตาราง ผลสำรวจความคิดเห็นทางสังคมของผู้บริโภคในเดือนมกราคม และกุมภาพันธ์ 2556

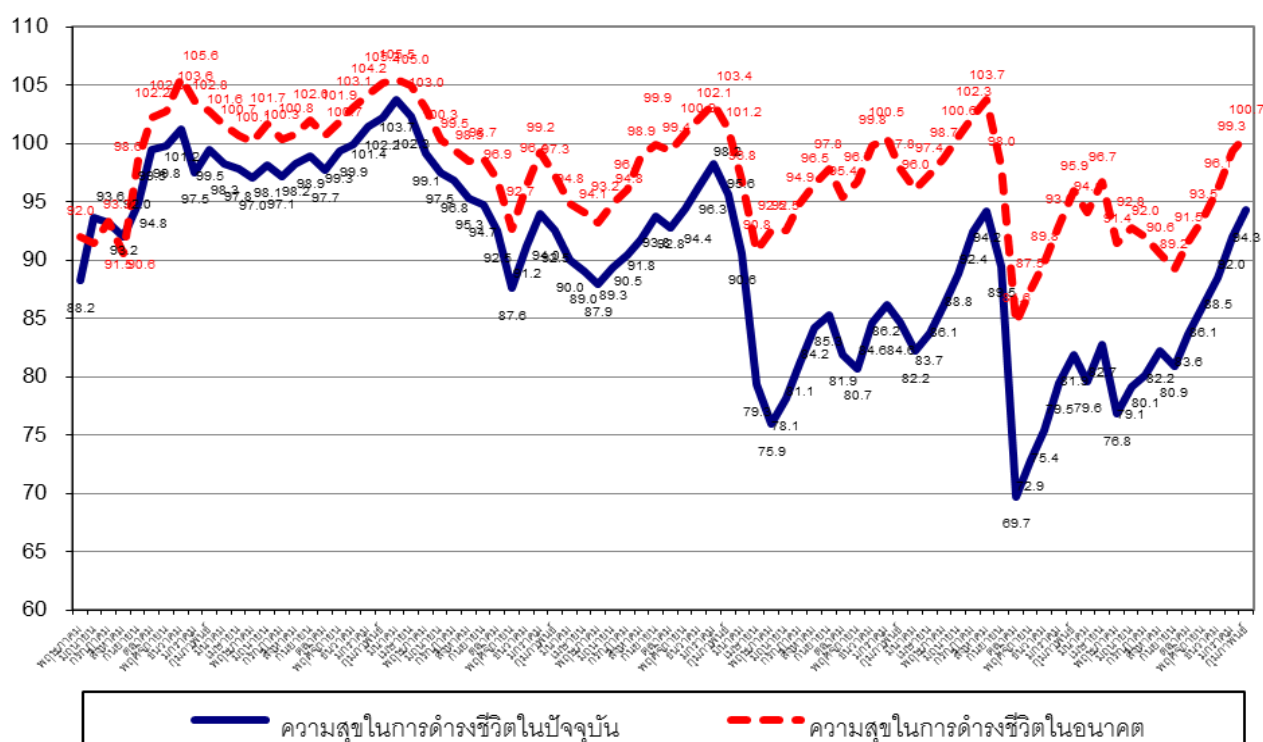
ความคิดเห็นเกี่ยวกับ	การสำรวจในเดือนกุมภาพันธ์ 2556							
	ปัจจุบัน (%)				3 เดือนข้างหน้า (%)			
	ดีหรือ มาก/ เหมาะสม	ปานกลาง / พอสมควร	แย่หรือ น้อย/ไม่ เหมาะสม	ดัชนี	ดีหรือ มาก/ เหมาะสม	ปานกลาง / พอสมควร	แย่หรือ น้อย/ไม่ เหมาะสม	ดัชนี
1. ความสุขในการดำเนินชีวิต	19.1	56.1	24.8	94.3	21.5	57.7	20.8	100.7
2. ภาวะค่าครองชีพ	10.4	45.3	44.4	66.0	14.6	53.8	31.6	83.0
3. ปัญหาสุขภาพจิต	12.2	46.8	41.0	71.2	23.0	44.0	33.0	90.0
4. สถานการณ์ทางการเมือง	13.8	48.0	38.2	75.6	13.6	46.6	39.8	73.8

ความคิดเห็นเกี่ยวกับ	การสำรวจในเดือนมกราคม 2556							
	ปัจจุบัน (%)				3 เดือนข้างหน้า (%)			
	ดีหรือ มาก/ เหมาะสม	ปานกลาง / พอสมควร	แย่หรือ น้อย/ไม่ เหมาะสม	ดัชนี	ดีหรือ มาก/ เหมาะสม	ปานกลาง / พอสมควร	แย่หรือ น้อย/ไม่ เหมาะสม	ดัชนี
1. ความสุขในการดำเนินชีวิต	18.2	55.6	26.2	92.0	20.7	57.9	21.4	99.3
2. ภาวะค่าครองชีพ	9.3	42.2	48.5	60.8	13.4	52.1	34.5	78.9
3. ปัญหาสุขภาพจิต	11.4	46.3	42.3	69.1	22.3	43.5	34.2	88.1
4. สถานการณ์ทางการเมือง	12.4	48.5	39.1	73.3	12.1	44.7	43.2	68.9

1. ดัชนีวัดความสุขในการดำรงชีวิต

ในเดือนกุมภาพันธ์ 2556 ดัชนีวัดความสุขในการดำรงชีวิตในปัจจุบันปรับตัวดีขึ้นมาอยู่ที่ระดับ 94.3 ซึ่งอยู่ในระดับสูงสุดในรอบ 36 เดือนนับตั้งแต่เดือนมีนาคม 2553 เป็นต้นมา โดยกลุ่มตัวอย่างเห็นว่าในปัจจุบันเป็นช่วงเวลาที่มีความสุขในการดำรงชีวิตในระดับมาก ปานกลาง และน้อยประมาณ 19.1% 56.1% และ 24.8% ตามลำดับ ทั้งนี้ ดัชนีวัดความสุขในการดำรงชีวิตในเดือนกุมภาพันธ์ 2556 ปรับตัวดีขึ้นเมื่อเทียบกับเดือนมกราคม ซึ่งอยู่ที่ระดับ 92.0 ที่กลุ่มตัวอย่างเห็นว่าในปัจจุบันเป็นช่วงเวลาที่มีความสุขในการดำรงชีวิตในระดับมาก ปานกลาง และน้อย 18.2% 55.6% และ 26.2% ตามลำดับ

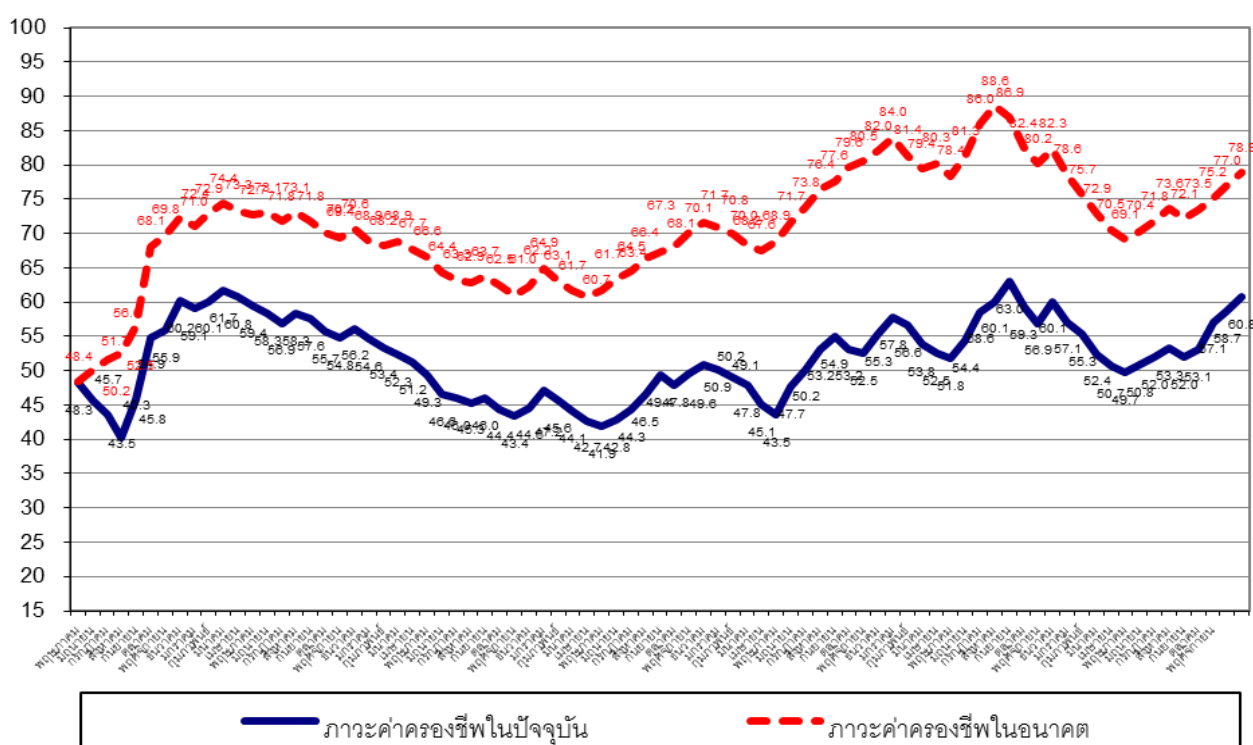
สำหรับการคาดหวังในความสุขในการดำรงชีวิตในช่วง 3 เดือนข้างหน้า กลุ่มตัวอย่างเห็นว่าในอนาคตเป็นช่วงเวลาที่มีความสุขในการดำรงชีวิตจะอยู่ในระดับมาก ปานกลาง และน้อยประมาณ 21.5% 57.7% และ 20.8% ตามลำดับ ส่งผลให้ดัชนีวัดความสุขในการดำรงชีวิตในอนาคตอยู่ที่ระดับ 100.7 ซึ่งอยู่ในระดับสูงสุดในรอบ 18 เดือนนับตั้งแต่เดือนกันยายน 2554 เป็นต้นมาเช่นเดียวกัน โดยปรับตัวขึ้นจากเดือนที่ผ่านมาที่อยู่ระดับ 99.3



2. ดัชนีภาวะค่าครองชีพ

ในเดือนกุมภาพันธ์ 2556 ดัชนีภาวะค่าครองชีพในปัจจุบันปรับตัวดีขึ้น มาอยู่ที่ในระดับ 66.0 ซึ่งอยู่ในระดับดีที่สุดในรอบ 82 เดือนนับตั้งแต่ทำการสำรวจมาตั้งแต่เดือนพฤษภาคม 2549 เป็นต้นมา แสดงว่าประชาชนรู้สึกว่าการปรับตัวของภาวะค่าครองชีพที่สูงกว่าระดับปกติ (ระดับปกติจะมีค่าดัชนีที่ระดับ 100) ทั้งนี้กลุ่มตัวอย่างเห็นว่าในปัจจุบันเป็นช่วงเวลาที่ภาวะค่าครองชีพอยู่ในระดับดี (เหมาะสม) ปานกลาง และแย่ (ไม่เหมาะสม) ประมาณ 10.4% 45.3% และ 44.4% ตามลำดับ เมื่อเทียบกับเดือนมกราคม ที่ดัชนีภาวะค่าครองชีพในปัจจุบันอยู่ที่ในระดับ 60.8 โดยกลุ่มตัวอย่างเห็นว่าในปัจจุบันเป็นช่วงเวลาที่ภาวะค่าครองชีพอยู่ในระดับดี (เหมาะสม) ปานกลาง และแย่ (ไม่เหมาะสม) ประมาณ 9.3% 42.2% และ 48.5% ตามลำดับ

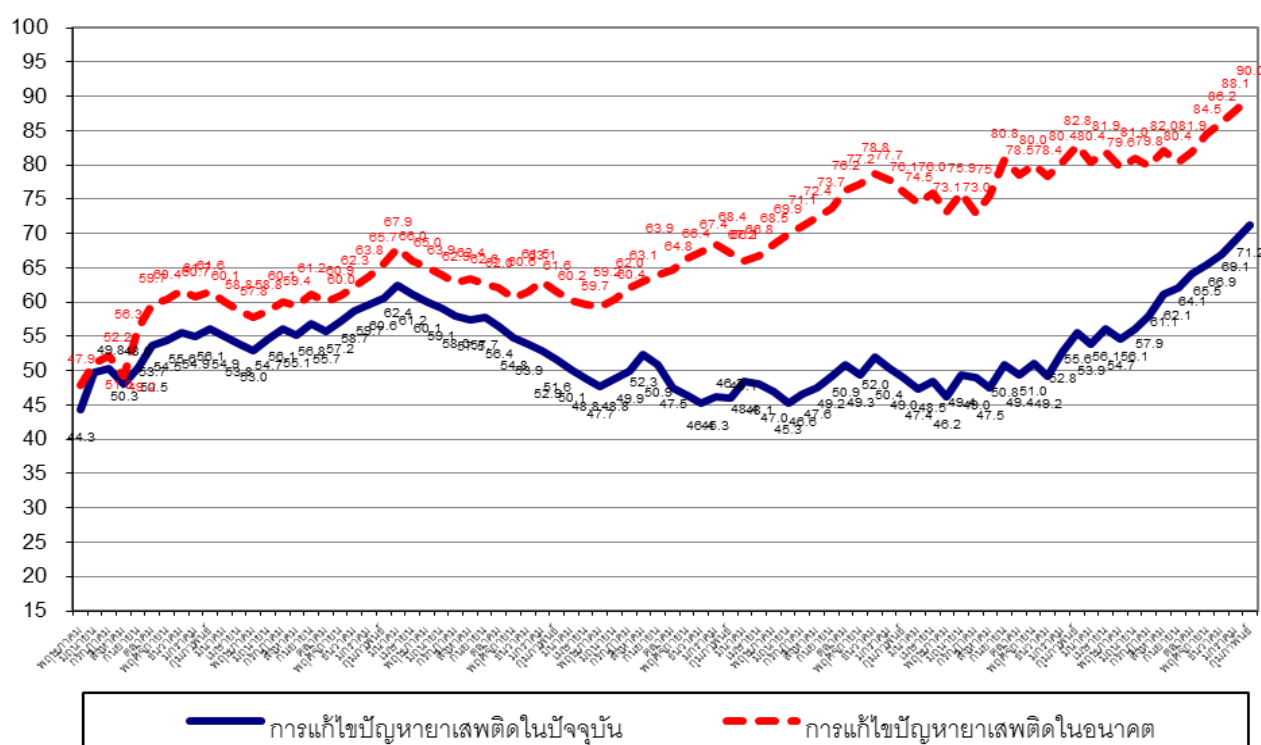
สำหรับดัชนีภาวะค่าครองชีพในช่วง 3 เดือนข้างหน้านั้น กลุ่มตัวอย่างเห็นว่าในอนาคตภาวะค่าครองชีพอยู่ในระดับดี (เหมาะสม) ปานกลาง และแย่ (ไม่เหมาะสม) ประมาณ 14.6% 53.8% และ 31.6% ตามลำดับ ส่งผลให้ดัชนีภาวะค่าครองชีพในอนาคตปรับตัวดีขึ้นมาอยู่ที่ระดับ 83.0 ซึ่งอยู่ในระดับสูงสุดในรอบ 17 เดือนนับตั้งแต่เดือนตุลาคม 2554 เป็นต้นมา เมื่อเทียบกับเดือนที่ผ่านมาที่ดัชนีมีค่าอยู่ที่ระดับ 78.9 การที่ดัชนีภาวะค่าครองชีพในอนาคตยังมีค่าต่ำกว่าระดับปกติ (ที่ระดับ 100) แสดงว่า ค่าครองชีพยังคงอยู่ในระดับสูงในมุมมองของผู้บริโภค ทำให้กลุ่มตัวอย่างรู้สึกว่าค่าครองชีพที่ยังคงทรงตัวอยู่ในระดับสูงในอนาคต จะบั่นทอนอำนาจซื้อของตนในอนาคตได้



3. ดัชนีความคิดเห็นเกี่ยวกับปัญหาหาเสพติด

ในเดือนกุมภาพันธ์ 2556 ดัชนีความคิดเห็นเกี่ยวกับปัญหาหาเสพติดในปัจจุบันอยู่ที่ในระดับ 71.2 ซึ่งอยู่ในระดับที่ดีที่สุดในรอบ 82 เดือนนับตั้งแต่ทำการสำรวจมาตั้งแต่เดือนพฤษภาคม 2549 เป็นต้นมา แสดงว่าประชาชนคิดว่าปัญหาหาเสพติดยังอยู่ในระดับที่ต่ำกว่าระดับปกติ (ระดับปกติจะมีค่าดัชนีที่ระดับ 100) โดยกลุ่มตัวอย่างเห็นว่าในปัจจุบันเป็นช่วงเวลาที่ปัญหาหาเสพติดอยู่ในระดับดี (มีปัญหาน้อย) ปานกลาง และแย่ (มีปัญหามาก) ประมาณ 12.2% 46.8% และ 41.0% ตามลำดับ ดัชนีในเดือนนี้ปรับตัวดีขึ้นเมื่อเทียบกับเดือนที่ผ่านมาที่อยู่ในระดับ 69.1 ที่กลุ่มตัวอย่างเห็นว่าในเดือนมกราคม เป็นช่วงเวลาที่ปัญหาหาเสพติดอยู่ในระดับดี (มีปัญหาน้อย) ปานกลาง และแย่ (มีปัญหามาก) ประมาณ 11.4% 46.3% และ 42.3% ตามลำดับ

สำหรับดัชนีความคิดเห็นเกี่ยวกับปัญหาหาเสพติดในช่วง 3 เดือนข้างหน้านั้น กลุ่มตัวอย่างเห็นว่าในอนาคตปัญหาหาเสพติดอยู่ในระดับดี (มีปัญหาน้อย) ปานกลาง และแย่ (มีปัญหามาก) ประมาณ 23.0% 44.0% และ 33.0% ตามลำดับ ส่งผลให้ดัชนีความคิดเห็นเกี่ยวกับปัญหาหาเสพติดในอนาคตอยู่ที่ระดับ 90.0 ซึ่งอยู่ในระดับที่ดีที่สุดในรอบ 82 เดือนนับตั้งแต่ทำการสำรวจมาตั้งแต่เดือนพฤษภาคม 2549 เป็นต้นมา ปรับตัวดีขึ้นเมื่อเทียบกับค่าดัชนีเดือนก่อนที่อยู่ระดับ 88.1 การที่ดัชนียังมีค่าต่ำกว่าระดับ 100 แสดงว่าประชาชนมีความเห็นว่าปัญหาหาเสพติดเป็นปัญหาที่สำคัญสำหรับสังคมไทยที่ต้องเร่งแก้ไข โดยเฉพาะเมื่อเศรษฐกิจยังฟื้นตัวไม่เต็มที่ ในอนาคตจะทำให้ปัญหาหาเสพติดมีมากขึ้น



4. ดัชนีความคิดเห็นเกี่ยวกับสถานการณ์ทางการเมือง

ในเดือนกุมภาพันธ์ 2556 ดัชนีความคิดเห็นเกี่ยวกับสถานการณ์ทางการเมืองในปัจจุบันปรับตัวดีขึ้นมาอยู่ที่ในระดับ 75.6 ซึ่งอยู่ในระดับที่ดีที่สุดในรอบ 10 เดือนนับตั้งแต่เดือนพฤษภาคม 2555 เป็นต้นมา เมื่อเทียบกับระดับที่ 73.3 ในเดือนมกราคม โดยกลุ่มตัวอย่างเห็นว่าในปัจจุบันเป็นช่วงเวลาที่มีสถานการณ์ทางการเมืองอยู่ในระดับดี (มีเสถียรภาพ) ปานกลาง และแย่ (ขาดเสถียรภาพ) ประมาณ 13.8% 48.0% และ 38.2% ตามลำดับ ขณะที่เดือนมกราคม กลุ่มตัวอย่างเห็นว่าสถานการณ์ทางการเมืองอยู่ในระดับดี (มีเสถียรภาพ) ปานกลาง และแย่ (ขาดเสถียรภาพ) ประมาณ 12.4% 48.5% และ 39.1% ตามลำดับ

3. ปัญหาเสพติด	12.2	46.8	41.0	71.2	23.0	44.0	33.0	90.0
4. สถานการณ์ทางการเมือง	13.8	48.0	38.2	75.6	13.6	46.6	39.8	73.8

สำหรับการคาดหวังในสถานการณ์ทางการเมืองในช่วง 3 เดือนข้างหน้า กลุ่มตัวอย่างเห็นว่าสถานการณ์ทางการเมืองในอนาคตยังมีความเสี่ยง โดยเห็นว่าในอนาคตสถานการณ์ทางการเมืองอยู่ในระดับดี (มีปัญหาน้อย) ปานกลาง และแย่ (มีปัญหามาก) ประมาณ 13.6% 46.6% และ 39.8% ตามลำดับ ส่งผลให้ดัชนีความคิดเห็นเกี่ยวกับสถานการณ์ทางการเมืองในอนาคตปรับตัวดีขึ้นมาอยู่ที่ระดับ 73.8 เมื่อเทียบกับดัชนีในเดือนก่อนที่อยู่ระดับ 68.9 ซึ่งเป็นระดับที่ดีที่สุดในรอบ 8 เดือนนับตั้งแต่เดือนกรกฎาคม 2556 เป็นต้นมา

