

## ผลการสำรวจภาวะการณ์ทางสังคมของผู้บริโภคประจำเดือนกุมภาพันธ์ 2565

ศูนย์พยากรณ์เศรษฐกิจและธุรกิจ มหาวิทยาลัยหอการค้าไทย ได้ดำเนินการสำรวจความคิดเห็นทางสังคมของผู้บริโภคร่วมกับการสำรวจความเชื่อมั่นของผู้บริโภคตั้งแต่เดือนพฤษภาคม 2549 เนื่องจากการจัดทำดัชนีความเชื่อมั่นของผู้บริโภคนั้นมีวัตถุประสงค์ที่สำคัญในการวัดการเปลี่ยนแปลงของการบริโภคของภาคเอกชนและการเปลี่ยนแปลงของผลผลิตมวลภายในประเทศ (Gross Domestic Product: GDP) เป็นสำคัญ การจัดทำดัชนีความเชื่อมั่นทางสังคมที่จัดทำขึ้นใหม่ในครั้งนี้มีวัตถุประสงค์เพื่อพัฒนาดัชนีที่ใช้วัดการวัดการเปลี่ยนแปลงของสภาพแวดล้อมทางสังคมและการเปลี่ยนแปลงของความสุขโดยรวมของคนในประเทศ (Gross Domestic Happiness: GDH) สำหรับผลการสำรวจในเดือนกุมภาพันธ์ 2565 มีดังต่อไปนี้

### ตาราง ผลสำรวจความคิดเห็นทางสังคมของผู้บริโภคในเดือนมกราคม และกุมภาพันธ์ 2565

ความคิดเห็นเกี่ยวกับ	การสำรวจในเดือนกุมภาพันธ์ 2565							
	ปัจจุบัน (%)				3 เดือนข้างหน้า (%)			
	ดีหรือ มาก/ เหมาะสม	ปานกลาง / พอสมควร	แยหรือ น้อย/ไม่ เหมาะสม	ดัชนี	ดีหรือ มาก/ เหมาะสม	ปานกลาง / พอสมควร	แยหรือ น้อย/ไม่ เหมาะสม	ดัชนี
1. ความสุขในการดำเนินชีวิต	2.5	21.4	76.1	<b>26.4</b>	2.2	26.9	70.9	<b>31.3</b>
2. ภาวะค่าครองชีพ	1.4	7.5	91.1	<b>10.3</b>	1.8	16.4	81.8	<b>20.0</b>
3. ปัญหาหาเสพติด	1.3	9.8	88.9	<b>12.4</b>	1.2	15.7	83.1	<b>18.1</b>
4. สถานการณ์ทางการเมือง	2.6	19.8	77.6	<b>25.0</b>	2.2	23.1	74.7	<b>27.5</b>

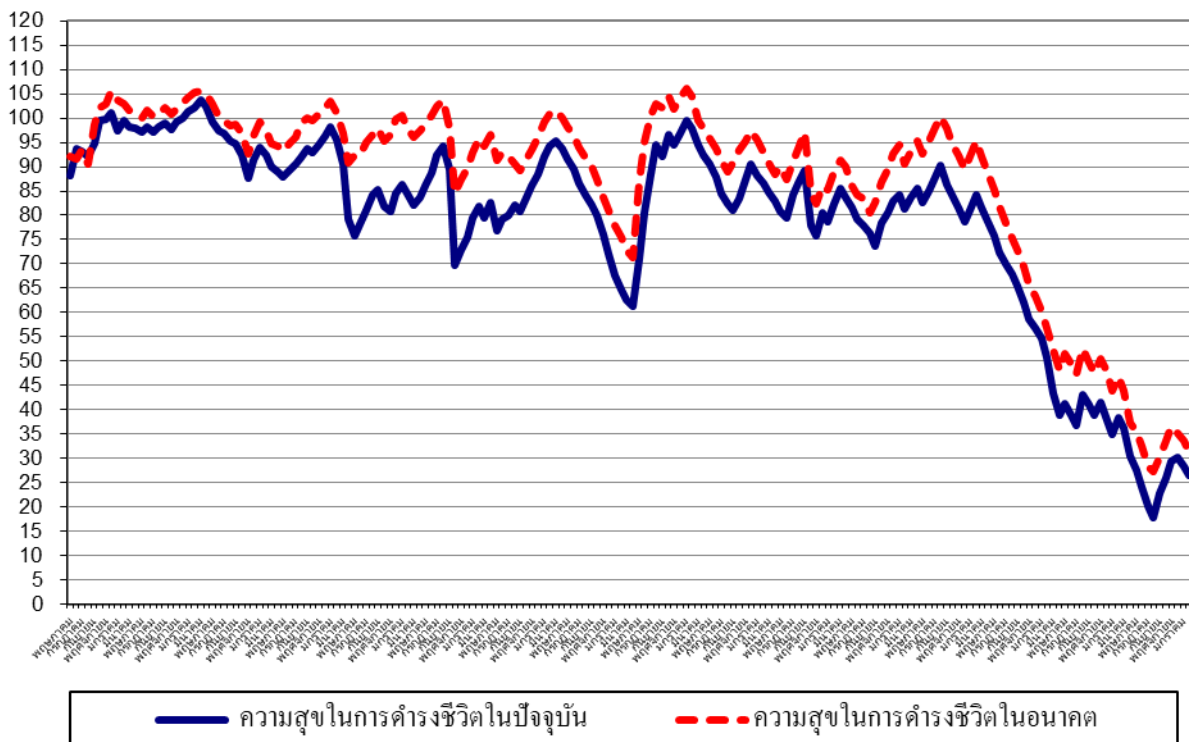
  

ความคิดเห็นเกี่ยวกับ	การสำรวจในเดือนมกราคม 2565							
	ปัจจุบัน (%)				ปัจจุบัน (%)			
	ดีหรือ มาก/ เหมาะสม	ปานกลาง / เหมาะสม	แยหรือ น้อย/ไม่ เหมาะสม	ดัชนี	ดีหรือ มาก/ เหมาะสม	ปานกลาง / เหมาะสม	แยหรือ น้อย/ไม่ เหมาะสม	ดัชนี
1. ความสุขในการดำเนินชีวิต	2.9	22.5	74.6	<b>28.3</b>	2.8	28.1	69.1	<b>33.7</b>
2. ภาวะค่าครองชีพ	1.7	8.2	90.1	<b>11.6</b>	2.1	17.3	80.6	<b>21.5</b>
3. ปัญหาหาเสพติด	1.4	10.8	87.8	<b>13.6</b>	1.6	16.3	82.1	<b>19.5</b>
4. สถานการณ์ทางการเมือง	2.3	18.2	79.5	<b>22.8</b>	2.0	21.5	76.5	<b>25.5</b>

## 1. ดัชนีวัดความสุขในการดำรงชีวิต

ในเดือนกุมภาพันธ์ 2565 ดัชนีวัดความสุขในการดำรงชีวิตในปัจจุบันปรับตัวลดลงมาอยู่ที่ระดับ 26.4 ซึ่งปรับตัวลดลงต่อเนื่องเป็นเดือนที่ 2 ทั้งนี้กลุ่มตัวอย่างเห็นว่าในปัจจุบันเป็นช่วงเวลาที่มีความสุขในการดำรงชีวิตในระดับมาก ปานกลาง และน้อยประมาณ 2.5% 21.4% และ 76.1% ตามลำดับ โดยดัชนีวัดความสุขในการดำรงชีวิตในเดือนกุมภาพันธ์ 2565 ปรับตัวลดลงเมื่อเทียบกับเดือนมกราคม ซึ่งอยู่ที่ระดับ 28.3 ที่กลุ่มตัวอย่างเห็นว่าในปัจจุบันเป็นช่วงเวลาที่มีความสุขในการดำรงชีวิตในระดับมาก ปานกลาง และน้อย 2.9% 22.5% และ 74.6% ตามลำดับ

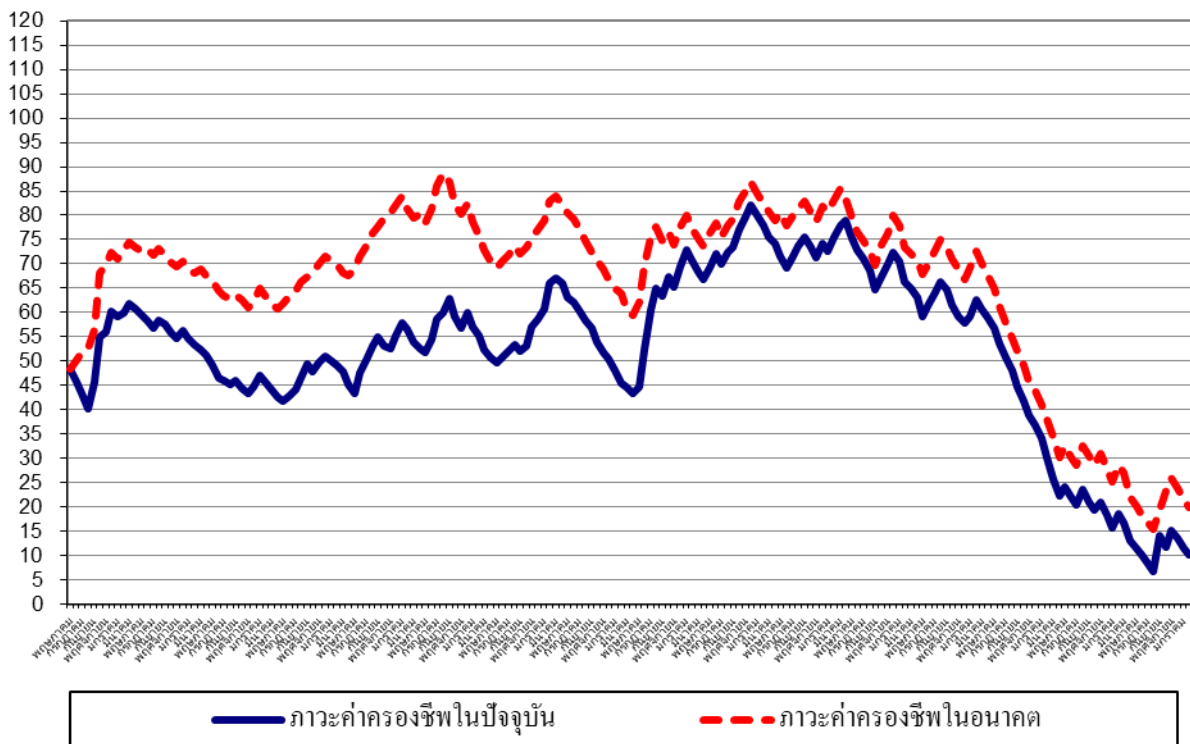
สำหรับการคาดหวังในความสุขในการดำรงชีวิตในช่วง 3 เดือนข้างหน้านั้น ดัชนีวัดความสุขในการดำรงชีวิตในอนาคตปรับตัวลดลงมาอยู่ที่ระดับ 31.3 ซึ่งปรับตัวลดลงต่อเนื่องเป็นเดือนที่ 3 โดยกลุ่มตัวอย่างเห็นว่าในอนาคตเป็นช่วงเวลาที่มีความสุขในการดำรงชีวิตจะอยู่ในระดับมาก ปานกลาง และน้อยประมาณ 2.2% 26.9% และ 70.9% ตามลำดับ ทั้งนี้ ดัชนีวัดความสุขในการดำรงชีวิตในอนาคตอยู่ในระดับต่ำกว่า 100 มากพอสมควร แสดงว่าผู้บริโภคมีความสุขต่ำกว่าระดับปกติ ซึ่งเกิดจากความกังวลเกี่ยวกับการแพร่ระบาดของ COVID-19 สายพันธุ์โอมิครอนที่เริ่มแพร่ระบาดมากขึ้นในประเทศไทย ตลอดจนความกังวลเกี่ยวกับภาวะเศรษฐกิจไทยว่าจะฟื้นตัวได้เร็วแค่ไหนในอนาคต ซึ่งยังคงมีความเสี่ยงต่อภาวะการว่างงานและการหารายได้ในอนาคตประกอบกับค่าครองชีพทรงตัวอยู่ในระดับสูงในปัจจุบัน



## 2. ดัชนีภาวะค่าครองชีพ

ในเดือนกุมภาพันธ์ 2565 ดัชนีภาวะค่าครองชีพในปัจจุบันปรับตัวลดลงมาอยู่ที่ระดับ 10.3 ซึ่งปรับตัวลดลงต่อเนื่องเป็นเดือนที่ 3 ทั้งนี้ ประชาชนยังรู้สึกว่าการปรับตัวลดลงมาอยู่ที่ระดับดังกล่าว (ระดับปกติ จะมีค่าดัชนีที่ระดับ 100) และการเพิ่มขึ้นของรายได้ยังไม่เหมาะสมกับค่าครองชีพในปัจจุบันเท่าที่ควร ทั้งนี้กลุ่มตัวอย่างเห็นว่าในปัจจุบันเป็นช่วงเวลาที่ภาวะค่าครองชีพอยู่ในระดับดี (เหมาะสม) ปานกลาง และแย่ (ไม่เหมาะสม) ประมาณ 1.4% 7.5% และ 91.1% ตามลำดับ เมื่อเทียบกับเดือนมกราคม ที่ดัชนีภาวะค่าครองชีพในปัจจุบันอยู่ที่ระดับ 11.6 เทียบกับเดือนที่ผ่านมาที่ดัชนีภาวะค่าครองชีพอยู่ในระดับดี (เหมาะสม) ปานกลาง และแย่ (ไม่เหมาะสม) ประมาณ 1.7% 8.2% และ 90.1% ตามลำดับ

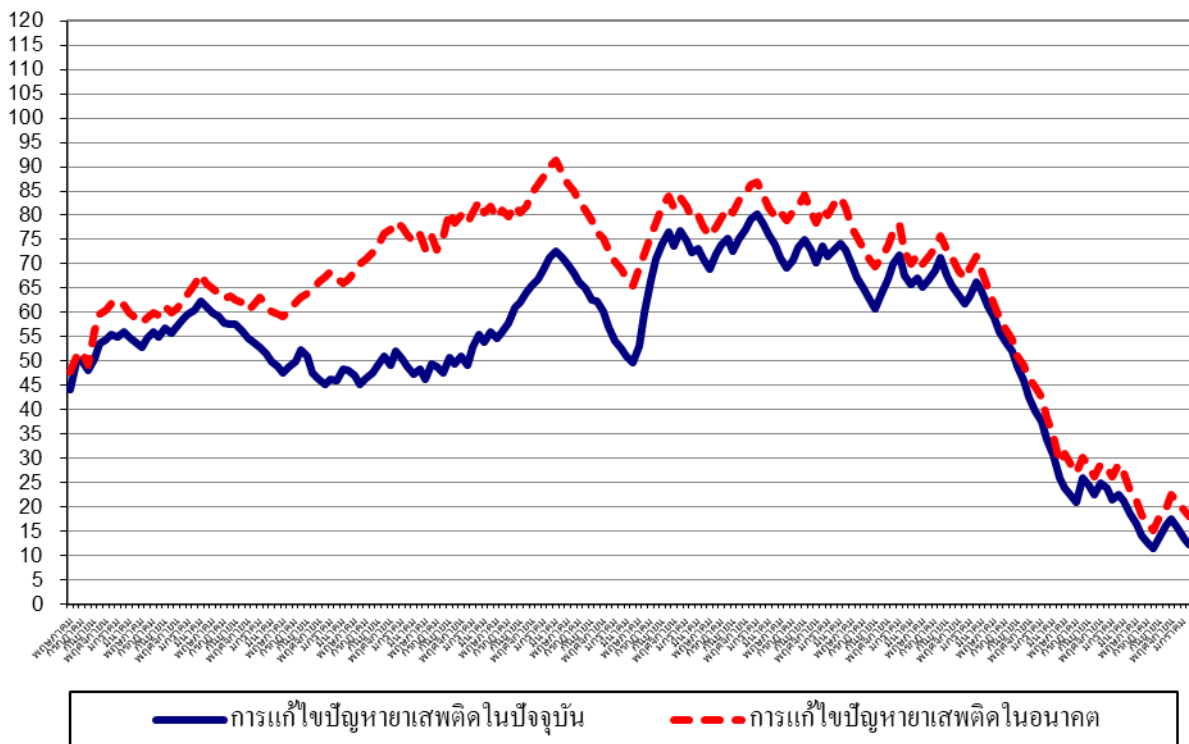
สำหรับดัชนีภาวะค่าครองชีพในช่วง 3 เดือนข้างหน้า กลุ่มตัวอย่างเห็นว่าในอนาคตภาวะค่าครองชีพอยู่ในระดับดี (เหมาะสม) ปานกลาง และแย่ (ไม่เหมาะสม) ประมาณ 1.8% 16.4% และ 81.8% ตามลำดับ ส่งผลให้ดัชนีภาวะค่าครองชีพในอนาคตปรับตัวลดลงมาอยู่ที่ระดับ 20.0 ซึ่งปรับตัวลดลงต่อเนื่องเป็นเดือนที่ 3 เทียบกับเดือนที่ผ่านมาที่ดัชนีมีค่าอยู่ที่ระดับ 21.5 อย่างไรก็ตาม การที่ดัชนีภาวะค่าครองชีพในอนาคตยังมีค่าต่ำกว่าระดับปกติ (ที่ระดับ 100) แสดงว่า ผู้บริโภครู้สึกว่าการค่าครองชีพที่ยังอยู่ในระดับสูงในอนาคตและอาจบั่นทอนอำนาจซื้อในอนาคต



### 3. ดัชนีความคิดเห็นเกี่ยวกับปัญหาหาเสพติด

ในเดือนกุมภาพันธ์ 2565 ดัชนีความคิดเห็นเกี่ยวกับปัญหาหาเสพติดในปัจจุบันปรับตัวลดลงมาอยู่ที่ระดับ 12.4 ซึ่งปรับตัวลดลงต่อเนื่องเป็นเดือนที่ 3 ทั้งนี้ ประชาชนคิดว่าปัญหาหาเสพติดยังอยู่ในระดับที่ต่ำกว่าระดับปกติ (ระดับปกติจะมีค่าดัชนีที่ระดับ 100) โดยกลุ่มตัวอย่างเห็นว่าในปัจจุบันเป็นช่วงเวลาที่ปัญหาหาเสพติดอยู่ในระดับดี (มีปัญหาน้อย) ปานกลาง และแย่ (มีปัญหามาก) ประมาณ 1.3% 9.8% และ 88.9% ตามลำดับ ดัชนีในเดือนนี้ปรับตัวลดลงเมื่อเทียบกับเดือนที่ผ่านมาที่อยู่ในระดับ 13.6 ที่กลุ่มตัวอย่างเห็นว่าในเดือนมกราคมเป็นช่วงเวลาที่ปัญหาหาเสพติดอยู่ในระดับดี (มีปัญหาน้อย) ปานกลาง และแย่ (มีปัญหามาก) ประมาณ 1.4% 10.8% และ 87.8% ตามลำดับ

สำหรับดัชนีความคิดเห็นเกี่ยวกับปัญหาหาเสพติดในช่วง 3 เดือนข้างหน้านั้น กลุ่มตัวอย่างเห็นว่าในอนาคตปัญหาหาเสพติดอยู่ในระดับดี (มีปัญหาน้อย) ปานกลาง และแย่ (มีปัญหามาก) ประมาณ 1.2% 15.7% และ 83.1% ตามลำดับ ส่งผลให้ดัชนีความคิดเห็นเกี่ยวกับปัญหาหาเสพติดในอนาคตปรับตัวลดลงมาอยู่ที่ระดับ 18.1 ซึ่งปรับตัวลดลงต่อเนื่องเป็นเดือนที่ 3 เทียบกับค่าดัชนีเดือนก่อนที่อยู่ระดับ 19.5 การที่ดัชนียังมีค่าต่ำกว่าระดับ 100 แสดงว่าประชาชนมีความเห็นว่าปัญหาหาเสพติดเป็นปัญหาที่สำคัญสำหรับสังคมไทยที่ต้องเร่งแก้ไข



#### 4. ดัชนีความคิดเห็นเกี่ยวกับสถานการณ์ทางการเมือง

ในเดือนกุมภาพันธ์ 2565 ดัชนีความคิดเห็นเกี่ยวกับสถานการณ์ทางการเมืองในปัจจุบันปรับตัวดีขึ้นอยู่ที่ระดับ 25.0 เทียบกับระดับที่ 22.8 ในเดือนมกราคม โดยกลุ่มตัวอย่างเห็นว่าในปัจจุบันเป็นช่วงเวลาที่มีสถานการณ์ทางการเมืองอยู่ในระดับดี (มีเสถียรภาพ) ปานกลาง และแย่ (ขาดเสถียรภาพ) ประมาณ 2.6% 19.8% และ 77.6% ตามลำดับ ขณะที่เดือนมกราคม กลุ่มตัวอย่างเห็นว่า สถานการณ์ทางการเมืองอยู่ในระดับดี (มีเสถียรภาพ) ปานกลาง และแย่ (ขาดเสถียรภาพ) ประมาณ 2.3% 18.2% และ 79.5% ตามลำดับ อย่างไรก็ตาม กลุ่มตัวอย่างยังมีความคิดเห็นเกี่ยวกับสถานการณ์ทางการเมืองในปัจจุบันในระดับแย่เกินกว่า 50.0% ต่อเนื่องเป็นเดือนที่ 29 นับตั้งแต่เดือนตุลาคม 2562 เป็นต้นมา

สำหรับการคาดหวังในสถานการณ์ทางการเมืองในช่วง 3 เดือนข้างหน้า กลุ่มตัวอย่างเห็นว่า สถานการณ์ทางการเมืองในอนาคตไม่ค่อยมีเสถียรภาพ โดยเห็นว่าในอนาคตสถานการณ์ทางการเมืองอยู่ในระดับดี (มีปัญหาน้อย) ปานกลาง และแย่ (มีปัญหามาก) ประมาณ 2.2% 23.1% และ 74.7% ตามลำดับ ทั้งนี้ ดัชนีความคิดเห็นเกี่ยวกับสถานการณ์ทางการเมืองในอนาคตปรับตัวดีขึ้นมาอยู่ที่ระดับ 27.5 เมื่อเทียบกับดัชนีในเดือนมกราคม ที่อยู่ที่ระดับ 25.5 อย่างไรก็ตาม กลุ่มตัวอย่างยังมีความคิดเห็นเกี่ยวกับสถานการณ์ทางการเมืองในอนาคตในระดับแย่เกินกว่า 50.0% ต่อเนื่องเป็นเดือนที่ 28 นับตั้งแต่เดือนพฤศจิกายน 2562 เป็นต้นมา การที่ดัชนีความคิดเห็นเกี่ยวกับสถานการณ์ทางการเมืองในอนาคตปรับตัวห่างจากระดับ 100 มากขึ้น แสดงว่า ในมุมมองของผู้บริโภคเห็นว่าสถานการณ์การเมืองของประเทศไทยมีเสถียรภาพลดลงในอนาคต

