



**UTCC** University of  
the Thai Chamber  
of Commerce  
มหาวิทยาลัยหอการค้าไทย



**UTCC**  
Center for Economic  
and Business Forecasting  
ศูนย์พยากรณ์เศรษฐกิจและธุรกิจ



ดัชนีความเชื่อมั่นหอการค้าไทย : TCC CONFIDENCE INDEX



**UTCC** University of  
the Thai Chamber  
of Commerce  
มหาวิทยาลัยหอการค้าไทย



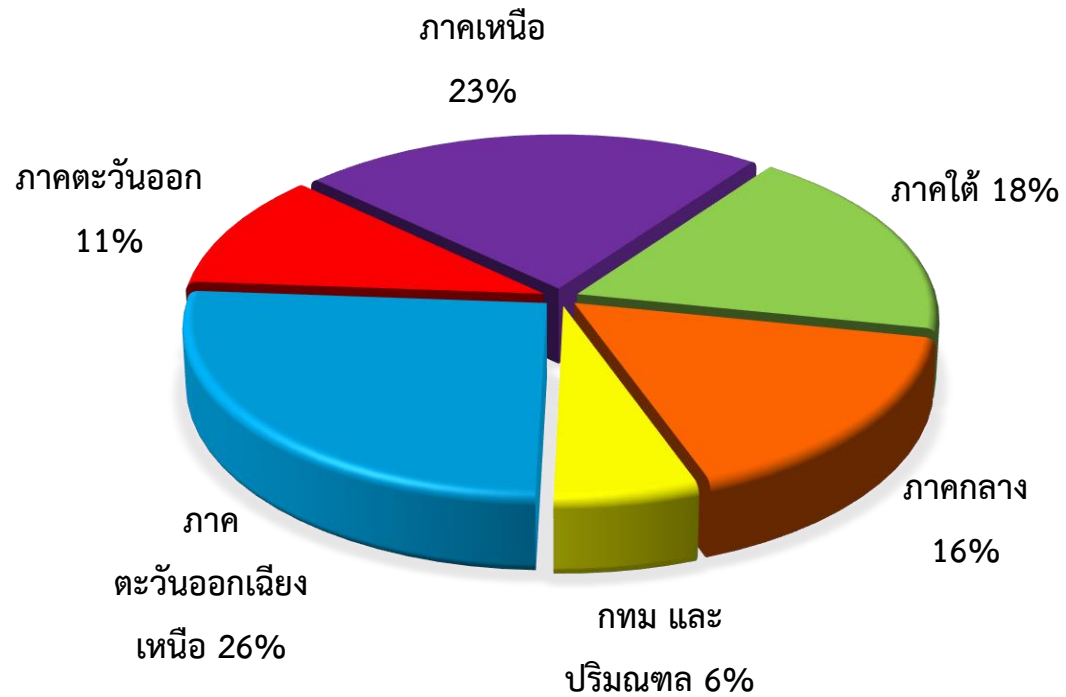
**UTCC**  
Center for Economic  
and Business Forecasting  
ศูนย์พยากรณ์เศรษฐกิจและธุรกิจ

# ดัชนีความเชื่อมั่นหอการค้าไทย ประจำเดือนกุมภาพันธ์ 2565 (TCC CONFIDENCE INDEX)

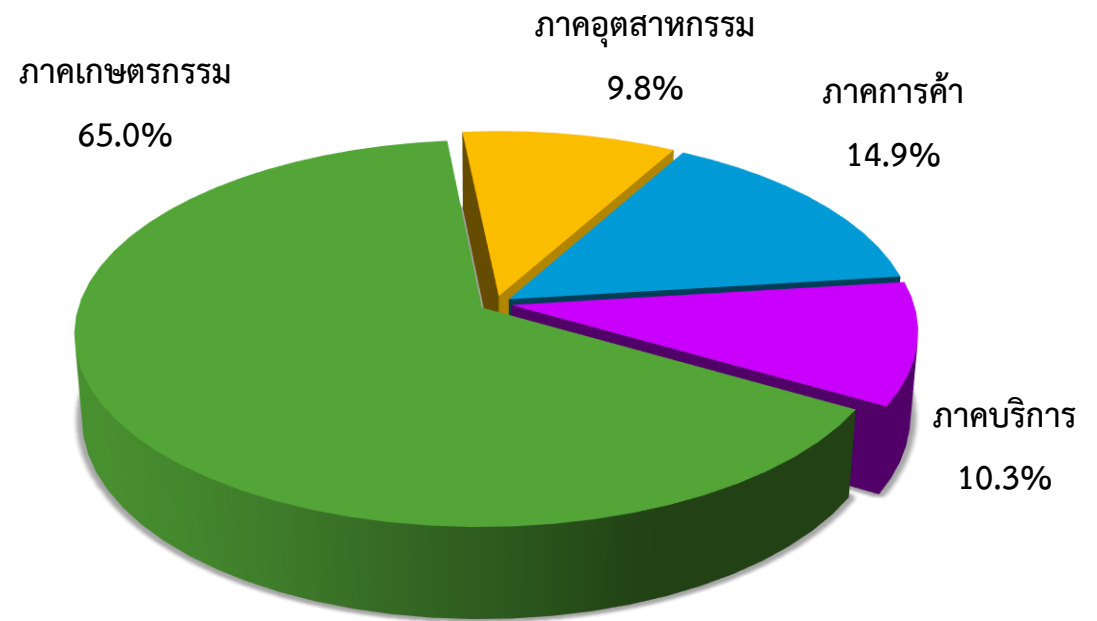
หอการค้าไทย ร่วมกับ ศูนย์พยากรณ์เศรษฐกิจและธุรกิจ มหาวิทยาลัยหอการค้าไทย

# สัดส่วนของกลุ่มตัวอย่าง

## จำแนกตามภูมิภาค



## ภาคเศรษฐกิจที่เด่นของจังหวัด



ช่วงที่สำรวจข้อมูล: 21-25 กุมภาพันธ์ 2565

จำนวนตัวอย่าง: 369 ตัวอย่าง

# ปัจจัยที่มีผลกระทบต่อดัชนีความเชื่อมั่นของหอการค้าไทย

## ปัจจัยด้านลบ

- ความวิตกกังวลต่อสถานการณ์การแพร่ระบาดของไวรัส COVID-19 ในประเทศไทยโดยเฉพาะไวรัสสายพันธุ์ใหม่ "โอมิครอน" ที่มีการแพร่ระบาดเป็นวงกว้างอย่างรวดเร็ว และมีแนวโน้มของผู้ติดเชื้อเพิ่มสูงขึ้นอย่างต่อเนื่อง
- ความกังวลต่อสถานการณ์ความขัดแย้งระหว่างรัสเซียและยูเครน ที่จะส่งผลกระทบต่อเศรษฐกิจโลก และเศรษฐกิจไทย
- ราคาสินค้าในบางรายการโดยเฉพาะวัตถุดิบมีระดับราคาที่สูง ส่งผลต่อค่าครองชีพ และกำลังซื้อสินค้าของประชาชน และรายได้ของธุรกิจ
- ราคาน้ำมันขายปลีกในประเทศปรับตัวเพิ่มขึ้นโดยแก๊สโซฮอล์ ออกเทน 91 (E10) และแก๊สโซฮอล์ ออกเทน 95 (E10) ปรับตัวเพิ่มขึ้นประมาณ 2.50 บาทต่อลิตร
- ค่าเงินบาทปรับตัวแข็งค่าขึ้นเล็กน้อยจากระดับ 33.240 ฿/\$ ณ สิ้นเดือน ม.ค. 64 เป็น 32.674 ฿/\$ ณ สิ้นเดือน ก.พ. 65
- การปรับนโยบายและแนวทางการรักษาแก่ผู้ป่วยที่ติดเชื้อไวรัส COVID-19 ในประเทศไทยที่ยังมีความไม่แน่นอน

## ปัจจัยด้านบวก

- สศค. เผยผลิตภัณฑ์มวลรวมในประเทศ (GDP) ไตรมาสที่ 4/2564 ขยายตัว 1.9% จากการลดลง 0.2% ในไตรมาสที่ 3/2564
- กนง. มีมติเป็นเอกฉันท์ให้คงดอกเบี้ยนโยบายไว้ที่ 0.50% ต่อปี โดยประเมินว่าเศรษฐกิจไทยมีแนวโน้มฟื้นตัวต่อเนื่อง และโควิดโอมิครอนสร้างผลกระทบสาธารณสุขในวงจำกัด ทำให้ความเสี่ยงต่อเศรษฐกิจไทยจึงลดลง
- มาตรการสนับสนุนการฟื้นตัวเศรษฐกิจ ได้แก่ มาตรการซื้อปติมีคืน โครงการคนละครึ่ง เฟส 4 มาตรการขยายระยะเวลาการลดค่าธรรมเนียมจดทะเบียนสิทธิและนิติกรรมสำหรับที่อยู่อาศัย เป็นต้น อย่างต่อเนื่อง
- การฉีดวัคซีนของทั้งโลกทำให้สถานการณ์ COVID-19 ในระดับโลกปรับตัวดีขึ้น และการฉีดวัคซีน COVID ในประเทศเกิดขึ้นเป็นรูปธรรมมากขึ้น
- การส่งออกของไทยเดือน ธ.ค. 64 ขยายตัวร้อยละ 7.98 มูลค่าอยู่ที่ 21,258.64 ล้านดอลลาร์สหรัฐฯ และการนำเข้าขยายตัวร้อยละ 20.52 มีมูลค่าอยู่ที่ 23,784.99 ล้านดอลลาร์สหรัฐฯ ส่งผลให้ดุลการค้าขาดดุล 2,526.35 ล้านดอลลาร์สหรัฐฯ
- ราคาพืชผลทางการเกษตรหลายรายการปรับตัวดีขึ้นหรือทรงตัวในระดับที่ดีโดยเฉพาะข้าว ยางพารา มันสำปะหลัง และข้าวโพดเลี้ยงสัตว์ ส่งผลให้เกษตรกรเริ่มมีรายได้สูงขึ้น ทำให้กำลังซื้อในต่างจังหวัดเริ่มปรับตัวดีขึ้น
- และราคาน้ำมันดีเซลขายปลีกในประเทศ มีการปรับตัวลดลงที่ 0.80 บาทต่อลิตร
- SET Index เดือน ก.พ. 65 ปรับตัวเพิ่มขึ้น 36.37 จุด จาก 1,648.81 ณ สิ้นเดือน ม.ค. 64 เป็น 1,685.18 ณ สิ้นเดือน ก.พ. 65

# สถานการณ์เศรษฐกิจของจังหวัด ประจำเดือนกุมภาพันธ์ 2565

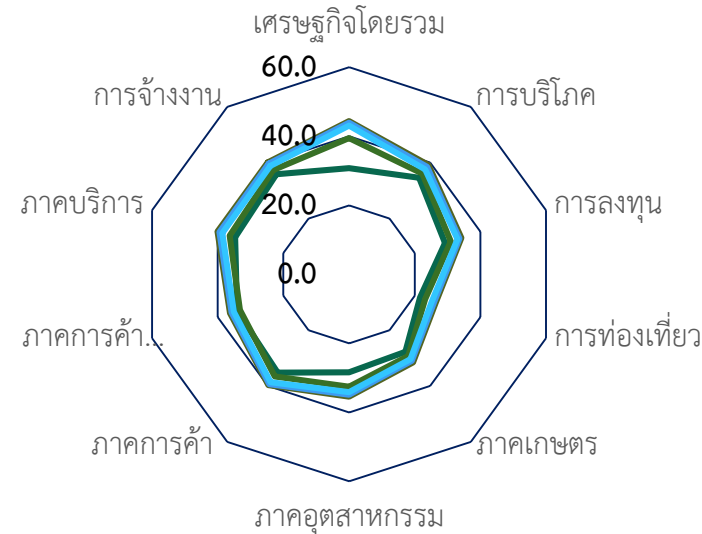
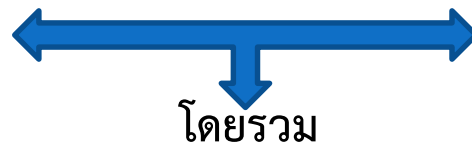
ประเด็น	ปัจจุบัน			คาดการณ์ 6 เดือนข้างหน้า		
	แย่ง	ไม่เปลี่ยนแปลง	ดีขึ้น	แย่ง	ไม่เปลี่ยนแปลง	ดีขึ้น
เศรษฐกิจของจังหวัดโดยรวม	36.0	40.8	23.2	47.4	18.9	33.7
การบริโภคภายในจังหวัด	37.9	34.1	28.0	54.8	15.3	29.9
การลงทุนของภาคเอกชนในจังหวัด	57.7	19.2	23.1	58.8	16.4	24.8
การท่องเที่ยวภายในจังหวัด	66.6	7.4	26.0	69.3	11.0	19.7
ภาคเกษตรกรรมของจังหวัด	64.1	6.9	29.0	61.1	17.1	21.8
ภาคอุตสาหกรรมของจังหวัด	46.0	17.4	36.6	56.6	18.6	24.8
ภาคการค้าของจังหวัด	53.2	17.3	29.5	55.6	11.6	32.8
ภาคการค้าชายแดนของจังหวัด	59.7	8.1	32.2	50.2	31.3	20.5
ภาคบริการของจังหวัดปัจจุบัน	51.3	17.4	31.3	55.9	11.0	33.1
การจ้างงานในจังหวัดปัจจุบัน	71.1	9.5	19.4	39.1	44.0	16.9

# ดัชนีความเชื่อมั่นของหอการค้าไทย



ปัจจุบัน

- ต.ค.-64
- พ.ย.-64
- ธ.ค.-64
- ม.ค.-65
- ก.พ.-65



อนาคต

- ต.ค.-64
- พ.ย.-64
- ธ.ค.-64
- ม.ค.-65
- ก.พ.-65

	เศรษฐกิจ โดยรวม	การบริโภค	การลงทุน	การท่องเที่ยว	ภาคเกษตร	ภาคอุตสาหกรรม	ภาคการค้า	ภาคการค้า ชายแดน	ภาคบริการ	การจ้างงาน
พ.ย.-64	32.7	32.4	25.0	19.6	24.9	32.5	29.8	29.2	31.1	24.1
ธ.ค.-64	45.1	43.1	34.6	29.1	33.1	41.3	40.0	37.2	41.1	33.0
ม.ค.-65	44.5	42.5	33.9	28.5	32.6	40.7	39.4	36.6	40.5	32.5
ก.พ.-65	43.4	41.3	32.9	27.5	31.4	39.7	38.4	35.7	39.3	31.5
ผลต่าง mom	-1.1	-1.2	-1.0	-1.1	-1.2	-1.0	-1.0	-0.9	-1.2	-1.0

# ดัชนีความเชื่อมั่นหอการค้าไทย (Thai Chamber of Commerce Confidence Index)

Month	ปัจจุบัน	อนาคต	TCC-CI
ก.พ.-64	20.1	39.1	29.6
มี.ค.-64	20.9	40.5	30.7
เม.ย.-64	17.3	37.8	27.6
พ.ค.-64	14.3	35.0	24.7
มิ.ย.-64	11.9	33.1	22.5
ก.ค.-64	9.9	31.5	20.7
ส.ค.-64	8.8	30.8	19.8
ก.ย.-64	8.3	30.4	19.4
ต.ค.-64	8.6	31.2	19.9
พ.ย.-64	22.7	33.5	28.1
ธ.ค.-64	38.8	36.7	37.8
ม.ค.-65	38.1	36.2	37.2
ก.พ.-65	36.7	35.5	36.1

# สถานการณ์เศรษฐกิจของจังหวัดในปัจจุบันและคาดการณ์ 6 เดือนข้างหน้า ประจำเดือนกุมภาพันธ์ 2565





# กรุงเทพฯ และปริมณฑล

## ปัจจัยบวกที่สำคัญของ กทม. และปริมณฑล

1. ยอดคำสั่งซื้อสินค้าอุตสาหกรรมและความต้องการสินค้าอุตสาหกรรมของประชาชนในพื้นที่เพิ่มขึ้น
2. สภาพภูมิอากาศที่เอื้ออำนวยต่อการเพาะปลูก
3. ธุรกิจสามารถดำเนินกิจการได้เกือบเป็นปกติ

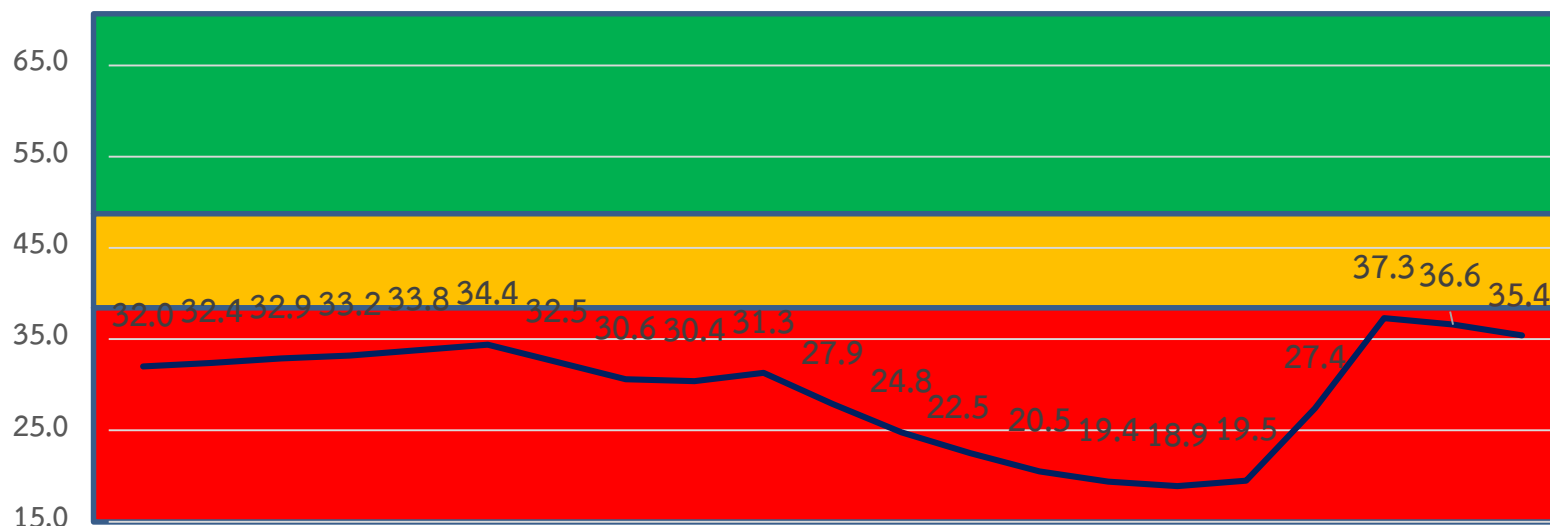
## ปัจจัยลบที่สำคัญของ กทม. และปริมณฑล

1. ความกังวลกับสถานการณ์ของเชื้อไวรัสสายพันธุ์ใหม่อย่างโอไมครอนที่ระบาดเป็นวงกว้างในประเทศมาก ถึงจะไม่มี ความรุนแรงมากก็ตาม
2. ความกังวลเกี่ยวกับการโจมตีระหว่างรัสเซียและยูเครน
3. ปัญหาค่าครองชีพสูงขึ้นจากระดับราคาสินค้าสูงขึ้น
4. ระดับราคาน้ำมันเพิ่มสูงขึ้นอย่างต่อเนื่อง
5. ปัญหาความยากจนเพิ่มมากขึ้นจากการแพร่ระบาดของเชื้อไวรัสโควิด-19 และสภาพเศรษฐกิจในปัจจุบัน
6. ต้นทุนการทำธุรกิจเพิ่มสูงขึ้น

## สิ่งที่ต้องการให้เร่งแก้ไข

1. ควบคุมราคาน้ำมันเชื้อเพลิงและระดับราคาวัตถุดิบ
2. ปรับลดอัตราดอกเบี้ยเอื้อให้ต้นทุนทางการเงิน
3. ควบคุมการระบาดของเชื้อไวรัสให้อยู่ในวงจำกัด

	เศรษฐกิจของจังหวัด	การบริโภค	การลงทุน	ท่องเที่ยว	เกษตรกรรม	อุตสาหกรรม	การค้า	การค้าชายแดน	ภาคบริการ	การจ้างงาน
ม.ค.	43.5	40.4	32.1	27.0	32.8	41.6	40.2	37.1	38.9	33.0
ก.พ.	42.2	39.1	30.9	25.7	31.5	40.4	39.0	36.1	37.6	31.8
mom	-1.3	-1.3	-1.2	-1.3	-1.3	-1.2	-1.2	-1.0	-1.3	-1.2



มิ.ย.-63 ส.ค.-63 ต.ค.-63 ธ.ค.-63 ก.พ.-64 เม.ย.-64 มิ.ย.-64 ส.ค.-64 ต.ค.-64 ธ.ค.-64 ก.พ.-65

	ก.พ.-64	มี.ค.-64	เม.ย.-64	พ.ค.-64	มิ.ย.-64	ก.ค.-64	ส.ค.-64	ก.ย.-64	ต.ค.-64	พ.ย.-64	ธ.ค.-64	ม.ค.-65	ก.พ.-65
ปัจจุบัน	18.9	19.6	15.8	12.6	9.9	7.8	6.4	5.8	6.2	19.7	36.0	35.1	33.6
อนาคต	41.8	42.9	39.9	36.9	35.0	33.2	32.3	31.9	32.7	35.1	38.6	38.0	37.2

# ภาคกลาง

## ปัจจัยบวกที่สำคัญของ ภาคกลาง

1. ความรุนแรงของไวรัสสายพันธุ์ใหม่ไม่รุนแรง และจำนวนผู้เสียชีวิตค่อยๆ ลดลง
2. จำนวนผู้ที่ได้รับวัคซีนป้องกันโรคติดเชื้อไวรัสโคโรนา 19 เพิ่มขึ้นต่อเนื่อง ส่งผลให้ความเชื่อมั่นในการลงทุนเพิ่มขึ้น
3. ความต้องการสินค้าเกษตรเพิ่มขึ้นเช่น มันสำปะหลังและข้าวโพดเลี้ยงสัตว์

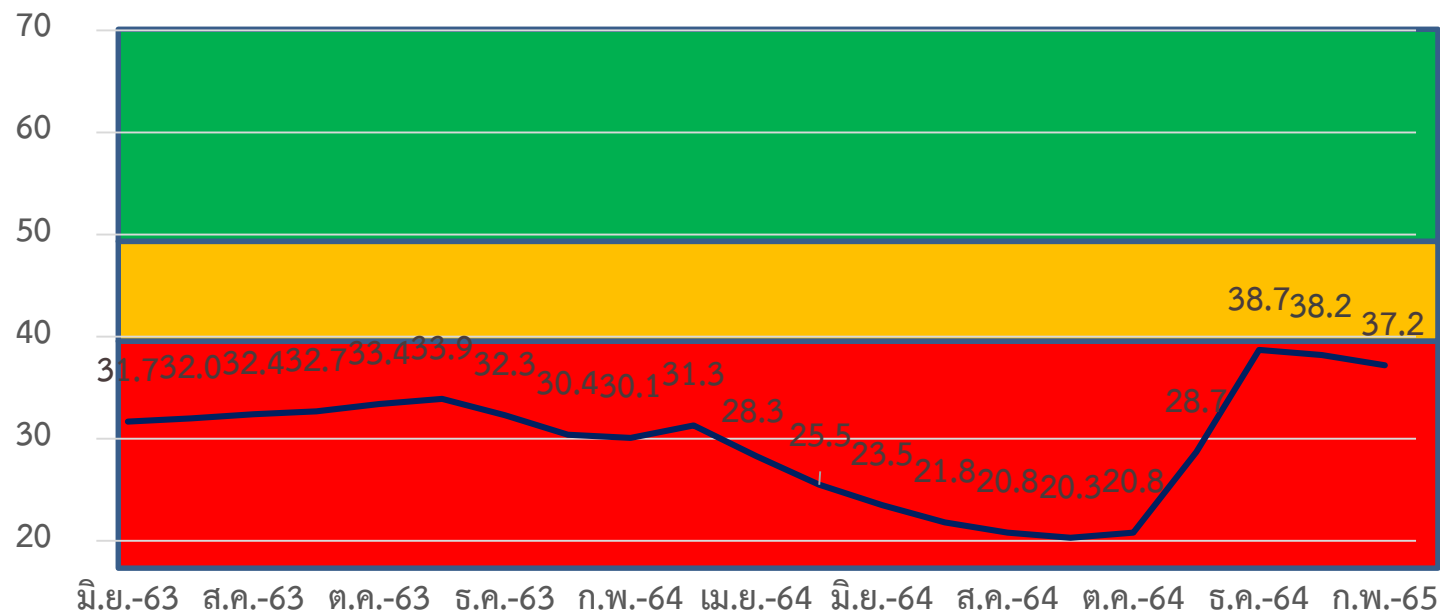
## ปัจจัยลบที่สำคัญของ ภาคกลาง

1. ความกังวลกับสถานการณ์ของเชื้อไวรัสสายพันธุ์ใหม่อย่างโอไมครอนที่ระบาดเป็นวงกว้างในประเทศมาก ถึงจะไม่มี ความรุนแรงมากก็ตาม
2. ผลกระทบของการโจมตีระหว่างรัสเซียและยูเครนที่ จะกระทบมาถึงเศรษฐกิจในประเทศไทย
3. ระดับราคาน้ำมัน และสินค้าบางรายการสูงขึ้นอย่างต่อเนื่อง
4. สภาพคล่องของธุรกิจ และต้นทุนการประกอบธุรกิจเพิ่ม
5. ภาระหนี้ครัวเรือน

## สิ่งที่ต้องการให้เร่งแก้ไข

1. แนวทางรับมือกับผลของความขัดแย้งระหว่างรัสเซียและยูเครน
2. ควบคุมการระบาดของเชื้อไวรัสให้อยู่ในวงจำกัด

	เศรษฐกิจของจังหวัด	การบริโภค	การลงทุน	ท่องเที่ยว	เกษตรกรรม	อุตสาหกรรม	การค้า	การค้าชายแดน	ภาคบริการ	การจ้างงาน
ม.ค.	47.6	43.0	35.1	29.5	31.6	42.1	40.9	38.2	41.3	31.8
ก.พ.	46.5	41.9	34.1	28.6	30.5	41.1	40.0	37.4	40.2	30.9
mom	-1.1	-1.1	-1.0	-0.9	-1.1	-1.0	-0.9	-0.8	-1.1	-0.9



	ก.พ.-64	มี.ค.-64	เม.ย.-64	พ.ค.-64	มิ.ย.-64	ก.ค.-64	ส.ค.-64	ก.ย.-64	ต.ค.-64	พ.ย.-64	ธ.ค.-64	ม.ค.-65	ก.พ.-65
ปัจจุบัน	20.5	21.4	18.0	15.2	12.9	11.0	9.8	9.2	9.4	22.8	39.2	38.6	37.3
อนาคต	39.7	41.1	38.5	35.8	34.0	32.5	31.8	31.4	32.2	34.6	38.2	37.8	37.1

# ภาคตะวันออก

## ปัจจัยบวกที่สำคัญ ภาคตะวันออก

1. ยอดคำสั่งซื้อจากต่างประเทศที่เพิ่มขึ้น ตามแนวโน้มการส่งออกที่ขยายตัว
2. จำนวนนักท่องเที่ยวในประเทศเพิ่มขึ้นอย่างต่อเนื่อง ประกอบกับเริ่มมีนักท่องเที่ยวจากต่างประเทศมากขึ้น

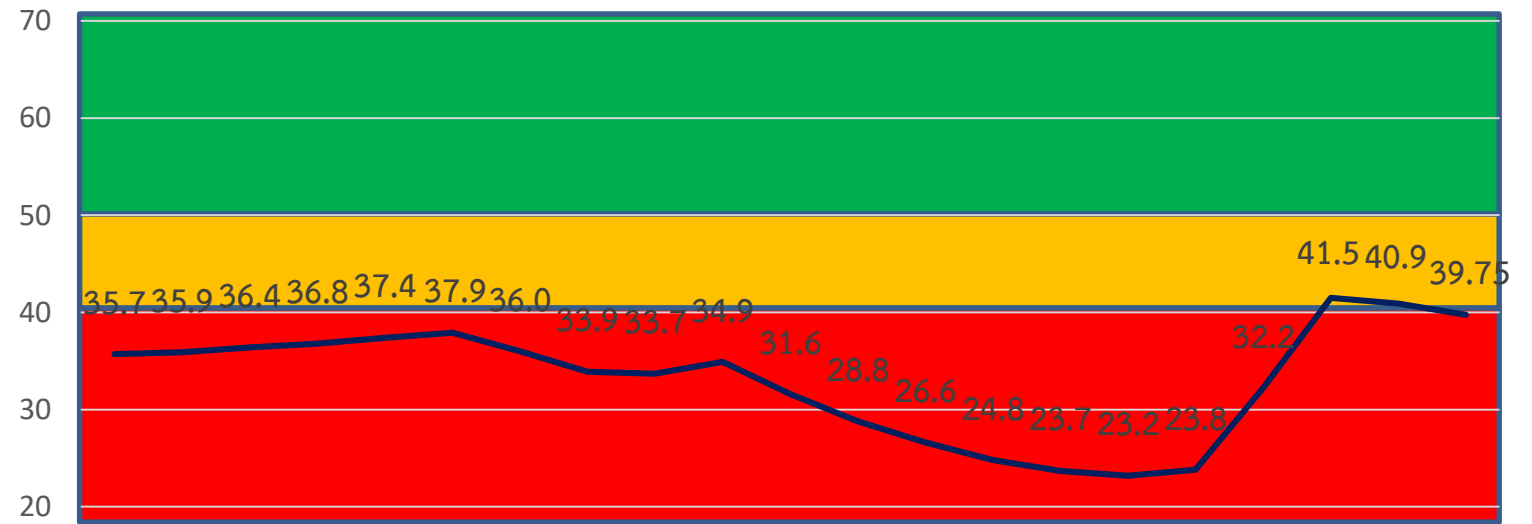
## ปัจจัยลบที่สำคัญ ภาคตะวันออก

1. ความกังวลต่อสถานการณ์ความขัดแย้งระหว่างรัสเซียและยูเครน
2. จำนวนผู้ติดเชื้อไวรัสโควิด 19 รายใหม่เพิ่มสูงขึ้นอย่างต่อเนื่อง
3. จำนวนนักท่องเที่ยวต่างประเทศยังเดินทางเข้ามาจำนวนน้อยกว่าเป้าหมายที่วางไว้
4. ระดับราคาน้ำมันและ สินค้าบางรายการขยับสูงขึ้น
5. ต้นทุนในการทำธุรกิจเพิ่มสูงขึ้น

## สิ่งที่ต้องการให้เร่งแก้ไข

1. แนวนโยบายการส่งเสริมการลงทุนใหม่ในด้านอุตสาหกรรมให้มีความต่อเนื่อง
2. หาแนวทางป้องกันผลที่จะเกิดขึ้นจากความขัดแย้งของรัสเซียและยูเครน

	เศรษฐกิจของจังหวัด	การบริโภค	การลงทุน	ท่องเที่ยว	เกษตรกรรม	อุตสาหกรรม	การค้า	การค้าชายแดน	ภาคบริการ	การจ้างงาน
ม.ค.	49.7	48.1	39.8	32.4	39.7	42.1	43.2	38.0	41.0	33.8
ก.พ.	48.5	46.8	38.7	31.3	38.4	40.9	42.1	37.0	39.7	32.7
mom	-1.2	-1.3	-1.1	-1.1	-1.3	-1.2	-1.1	-1.0	-1.3	-1.1



มิ.ย.-63 ส.ค.-63 ต.ค.-63 ธ.ค.-63 ก.พ.-64 เม.ย.-64 มิ.ย.-64 ส.ค.-64 ต.ค.-64 ธ.ค.-64 ก.พ.-65

	ก.พ.-64	มี.ค.-64	เม.ย.-64	พ.ค.-64	มิ.ย.-64	ก.ค.-64	ส.ค.-64	ก.ย.-64	ต.ค.-64	พ.ย.-64	ธ.ค.-64	ม.ค.-65	ก.พ.-65
ปัจจุบัน	24.2	25.1	21.4	18.3	15.8	13.8	12.6	12.0	12.3	26.8	42.6	41.9	40.4
อนาคต	43.2	44.6	41.8	39.2	37.3	35.7	34.8	34.4	35.2	37.6	40.4	39.9	39.1

# ภาคตะวันออกเฉียงเหนือ

## ปัจจัยบวกที่สำคัญ ภาคตะวันออกเฉียงเหนือ

1. คำสั่งซื้อในประเทศและต่างประเทศที่เพิ่มขึ้นอย่างต่อเนื่อง
2. จำนวนนักท่องเที่ยวที่เพิ่มขึ้นตามมาตรการส่งเสริมการท่องเที่ยว เช่น โครงการเราเที่ยวด้วยกัน
3. มาตรการการฉีดวัคซีนมีการกระตุ้นอย่างต่อเนื่อง และประชาชนก็ได้รับวัคซีนเพิ่มขึ้น

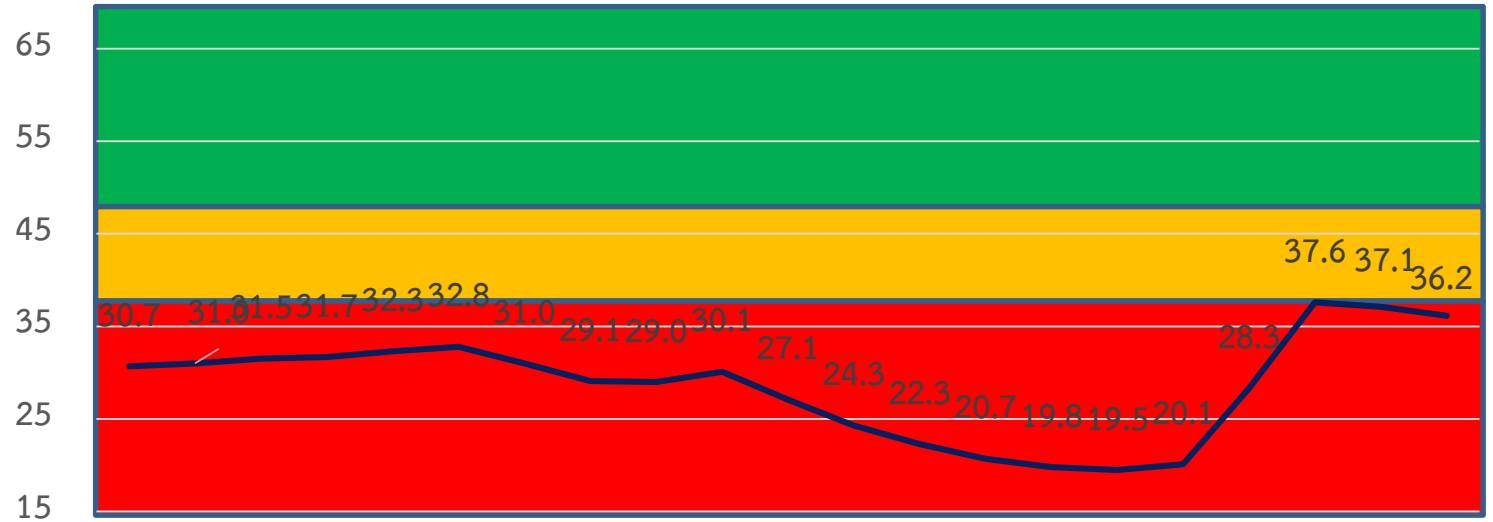
## ปัจจัยลบที่สำคัญ ภาคตะวันออกเฉียงเหนือ

1. ความกังวลต่อสถานการณ์ความขัดแย้งระหว่างรัสเซียและยูเครนที่เกิดขึ้น
2. ความกังวลของการแพร่ระบาดเชื้อไวรัสโควิด 19 สายพันธุ์โอไมครอน ที่เข้ามาในประเทศเร็วมากขึ้น
3. ต้นทุนการดำเนินธุรกิจยังคงอยู่ในระดับสูง
4. ระดับราคาน้ำมันและสินค้าบางการขยับตัวสูงขึ้น
5. ระดับรายได้ยังคงอยู่ในระดับไม่สูง ประกอบกับภาระหนี้ครัวเรือนอยู่ในระดับสูง

## สิ่งที่ต้องการให้เร่งแก้ไข

1. ลดต้นทุนของราคาเชื้อเพลิง และควบคุมราคาสินค้าที่จำเป็นต่อการดำรงชีพของประชาชน
2. แนวทางรับมือกับผลกระทบที่จะเกิดขึ้นกับเศรษฐกิจไทย
3. มาตรการเยียวยาภาคธุรกิจที่ขาดสภาพคล่องในการดำเนินกิจการต่างๆ

	เศรษฐกิจของจังหวัด	การบริโภค	การลงทุน	ท่องเที่ยว	เกษตรกรรม	อุตสาหกรรม	การค้า	การค้าชายแดน	ภาคบริการ	การจ้างงาน
ม.ค.	45.9	40.6	34.3	26.5	36.7	40.0	38.2	35.9	38.4	32.6
ก.พ.	44.9	39.5	33.4	25.6	35.7	39.2	37.2	35.1	37.3	31.7
mom	-1.0	-1.1	-0.9	-0.9	-1.0	-0.8	-1.0	-0.8	-1.1	-0.9



มิ.ย.-63 ส.ค.-63 ต.ค.-63 ธ.ค.-63 ก.พ.-64 เม.ย.-64 มิ.ย.-64 ส.ค.-64 ต.ค.-64 ธ.ค.-64 ก.พ.-65

	ก.พ.-64	มี.ค.-64	เม.ย.-64	พ.ค.-64	มิ.ย.-64	ก.ค.-64	ส.ค.-64	ก.ย.-64	ต.ค.-64	พ.ย.-64	ธ.ค.-64	ม.ค.-65	ก.พ.-65
ปัจจุบัน	18.8	19.7	16.3	13.4	11.2	9.4	8.3	7.9	8.3	22.3	38.0	37.4	36.1
อนาคต	39.2	40.4	37.9	35.2	33.4	31.9	31.3	31.1	31.8	34.2	37.2	36.8	36.2

# ภาคเหนือ

## ปัจจัยบวกที่สำคัญของ ภาคเหนือ

1. จำนวนนักท่องเที่ยวที่เพิ่มขึ้นจากโครงการเราเที่ยวด้วยกัน และการกลับมาเปิดรับนักท่องเที่ยวต่างประเทศรูปแบบ Test & Go อีกครั้ง
2. การจ้างงานจากการที่ธุรกิจหลายแห่งกลับมาเปิดให้บริการเต็มรูปแบบทำให้มีการจ้างงานเพิ่มขึ้น

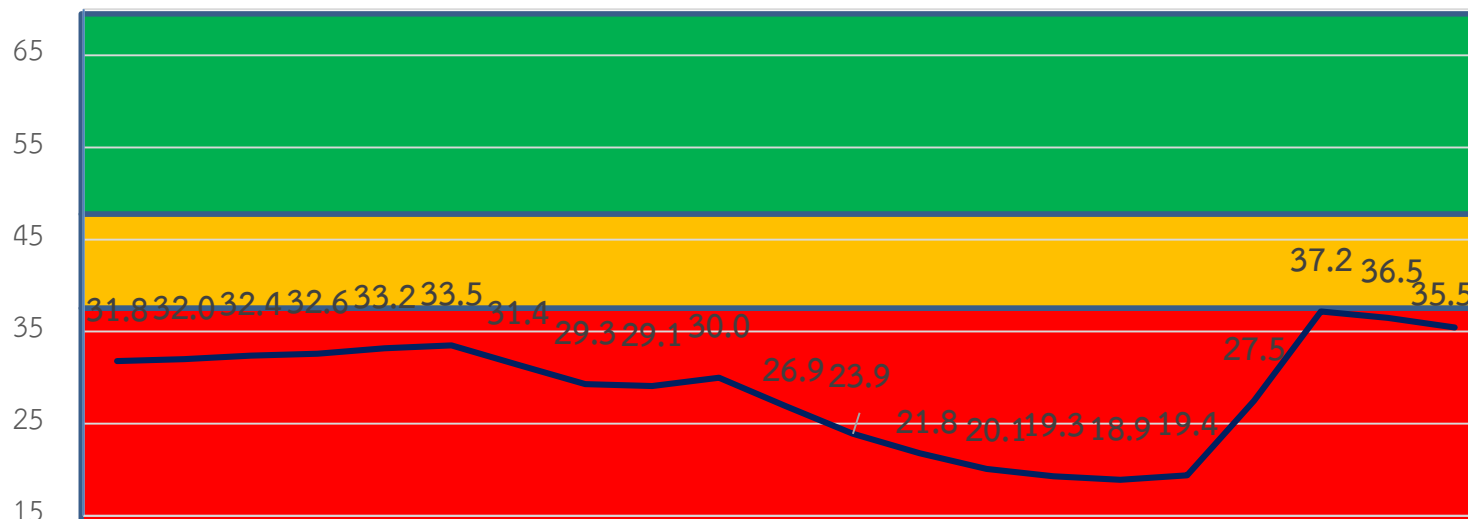
## ปัจจัยลบที่สำคัญของ ภาคเหนือ

1. ความกังวลของการแพร่ระบาดของเชื้อสายพันธุ์โอไมครอน
2. ความกังวลต่อสถานการณ์ความขัดแย้งที่เกิดขึ้นระหว่างรัสเซียและยูเครน
3. ราคาน้ำมัน และราคาสินค้าต่างๆ ปรับตัวสูงขึ้น
4. หนี้ครัวเรือนยังอยู่ในระดับสูง และรายได้ยังคงต่ำ
5. ค่าครองชีพสูงขึ้น

## สิ่งที่ต้องการให้เร่งแก้ไข

1. มาตรการดูแลค่าครองชีพของประชาชน และต้นทุนในการทำธุรกิจ
2. ลดขั้นตอนของ Test&go และลดเอกสารที่มีจำนวนมาก

	เศรษฐกิจของจังหวัด	การบริโภค	การลงทุน	ท่องเที่ยว	เกษตรกรรม	อุตสาหกรรม	การค้า	การค้าชายแดน	ภาคบริการ	การจ้างงาน
ม.ค.	45.7	42.9	33.8	29.7	34.5	39.8	37.9	35.3	38.7	30.9
ก.พ.	44.6	41.9	32.9	28.7	33.5	38.9	37.0	34.4	37.7	30.0
mom	-1.1	-1.0	-0.9	-1.0	-1.0	-0.9	-0.9	-0.9	-1.0	-0.9



มิ.ย.-63 ส.ค.-63 ต.ค.-63 ธ.ค.-63 ก.พ.-64 เม.ย.-64 มิ.ย.-64 ส.ค.-64 ต.ค.-64 ธ.ค.-64 ก.พ.-65

	ก.พ.-64	มี.ค.-64	เม.ย.-64	พ.ค.-64	มิ.ย.-64	ก.ค.-64	ส.ค.-64	ก.ย.-64	ต.ค.-64	พ.ย.-64	ธ.ค.-64	ม.ค.-65	ก.พ.-65
ปัจจุบัน	19.4	20.1	16.6	13.5	11.1	9.3	8.3	7.9	8.1	22.3	38.5	37.7	36.3
อนาคต	38.8	39.9	37.1	34.2	32.4	30.8	30.2	29.8	30.6	32.7	35.8	35.2	34.6

# ภาคใต้

## ปัจจัยบวกที่สำคัญ ภาคใต้

1. พืชเศรษฐกิจที่สำคัญเข้าสู่ตลาดเพิ่มขึ้น ได้แก่ ทุเรียน และยางพารา
2. การกลับมาเปิดรับนักท่องเที่ยวจากต่างประเทศรูปแบบ Test & Go

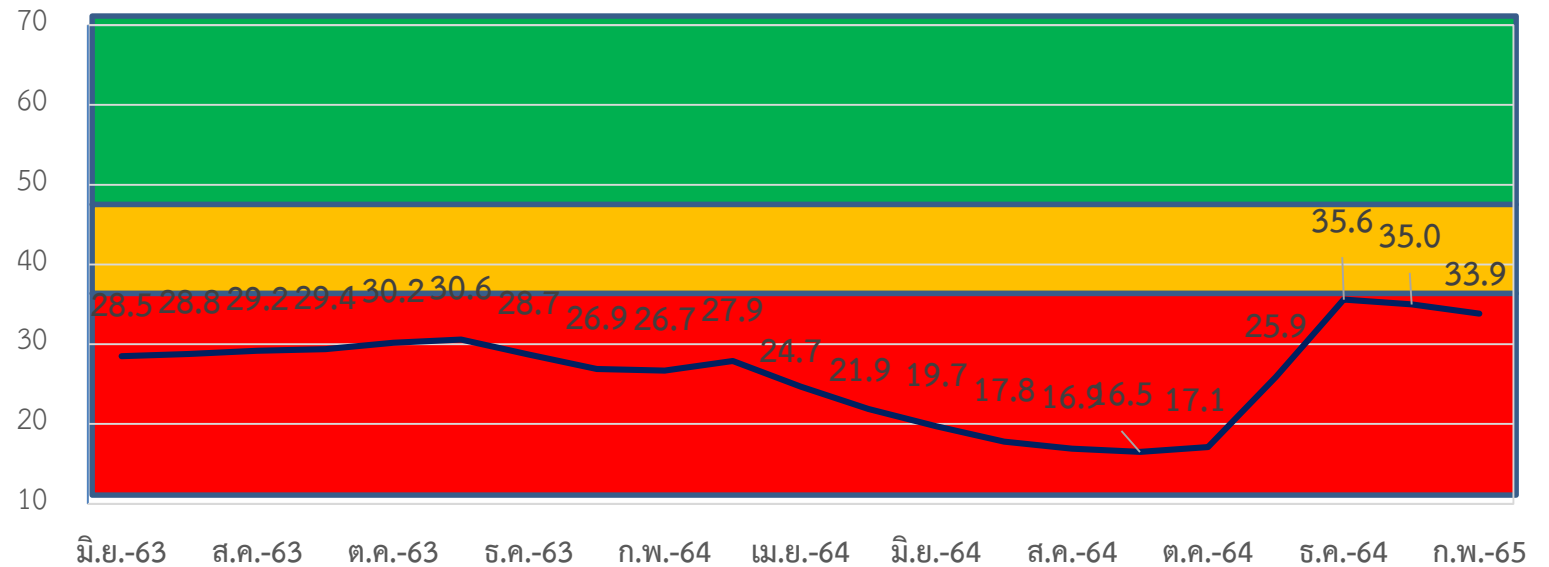
## ปัจจัยลบที่สำคัญ ภาคใต้

1. การแพร่ระบาดของเชื้อสายพันธุ์โอไมครอน
2. ความกังวลของสถานการณ์ความขัดแย้งระหว่างรัสเซียและยูเครน
3. ราคาน้ำมัน และสินค้าบางรายการขยับตัวเพิ่มสูงขึ้นอย่างต่อเนื่อง
4. ปัญหาการว่างงาน จากการลดจำนวนพนักงานลง เนื่องจากความไม่แน่นอนของสภาพเศรษฐกิจ
5. การปิดประเทศของประเทศจีน ทำให้นักท่องเที่ยวมีจำนวนน้อย

## สิ่งที่ต้องการให้เร่งแก้ไข

1. ควบคุมราคาน้ำมันเชื้อเพลิงไม่ให้สูง
2. พิจารณาแก้ไขปัญหาดอกเบี้ยที่เริ่มขยับสูงขึ้น
3. มาตรการดูแลเรื่องการจ้างงานให้กับสถานประกอบการที่ขาดสภาพคล่อง

	เศรษฐกิจของจังหวัด	การบริโภค	การลงทุน	ท่องเที่ยว	เกษตรกรรม	อุตสาหกรรม	การค้า	การค้าชายแดน	ภาคบริการ	การจ้างงาน
ม.ค.	44.4	40.0	31.4	30.1	24.3	38.0	34.4	34.2	37.8	31.9
ก.พ.	43.3	38.7	30.3	28.9	23.0	37.0	33.3	33.2	36.6	30.8
mom	-1.1	-1.3	-1.1	-1.2	-1.3	-1.0	-1.1	-1.0	-1.2	-1.1



	ก.พ.-64	มี.ค.-64	เม.ย.-64	พ.ค.-64	มิ.ย.-64	ก.ค.-64	ส.ค.-64	ก.ย.-64	ต.ค.-64	พ.ย.-64	ธ.ค.-64	ม.ค.-65	ก.พ.-65
ปัจจุบัน	17.1	18.0	14.4	11.5	8.9	6.8	5.7	5.2	5.5	21.1	37.5	36.9	35.4
อนาคต	36.3	37.7	35.0	32.3	30.4	28.7	28.0	27.8	28.7	30.6	33.6	33.0	32.3



ข้อเสนอแนะต่อภาครัฐ  
และแนวทางการดำเนินการของภาคเอกชน

# แนวทางการดำเนินการในการแก้ไขปัญหา

- หาแนวทางป้องกันผลกระทบที่อาจเกิดขึ้นจากสงครามรัสเซียกับยูเครน
- มาตรการแนวทางการดูแลผู้ติดเชื้อไวรัสโควิด 19 รายใหม่ในประเทศที่มีแนวโน้มเพิ่มสูงขึ้นอย่างต่อเนื่อง
- มาตรการช่วยเหลือเพื่อบรรเทาราคาน้ำมัน ราคาก๊าซหุงต้ม ค่าไฟฟ้า รวมถึงภาระค่าใช้จ่ายของประชาชน
- มาตรการบรรเทาภาระหนี้สิน แนวทางการแก้ไขปัญหาหนี้ครัวเรือนให้ครอบคลุมทุกมิติ
- เพิ่มขีดความสามารถการแข่งขันของประเทศและเพิ่มรายได้ให้ประชาชน เพื่อเพิ่มโอกาสในการสร้างรายได้ให้แก่ประชาชนอย่างทั่วถึงและเสมอภาค
- มาตรการการลงทุนเพื่อเพิ่มขีดความสามารถการแข่งขันของประเทศ โดยควรเร่งรัดการลงทุนโครงการขนาดใหญ่ของรัฐ ให้มีเม็ดเงินกระจายลงไปในพื้นที่ทั้งโครงการ EEC และโครงสร้างพื้นฐานสร้างความเชื่อมโยง