



UTCC University of
the Thai Chamber
of Commerce
มหาวิทยาลัยหอการค้าไทย



UTCC
Center for Economic
and Business Forecasting
ศูนย์พยากรณ์เศรษฐกิจและธุรกิจ



ดัชนีความเชื่อมั่นหอการค้าไทย : TCC CONFIDENCE INDEX



UTCC University of
the Thai Chamber
of Commerce
มหาวิทยาลัยหอการค้าไทย



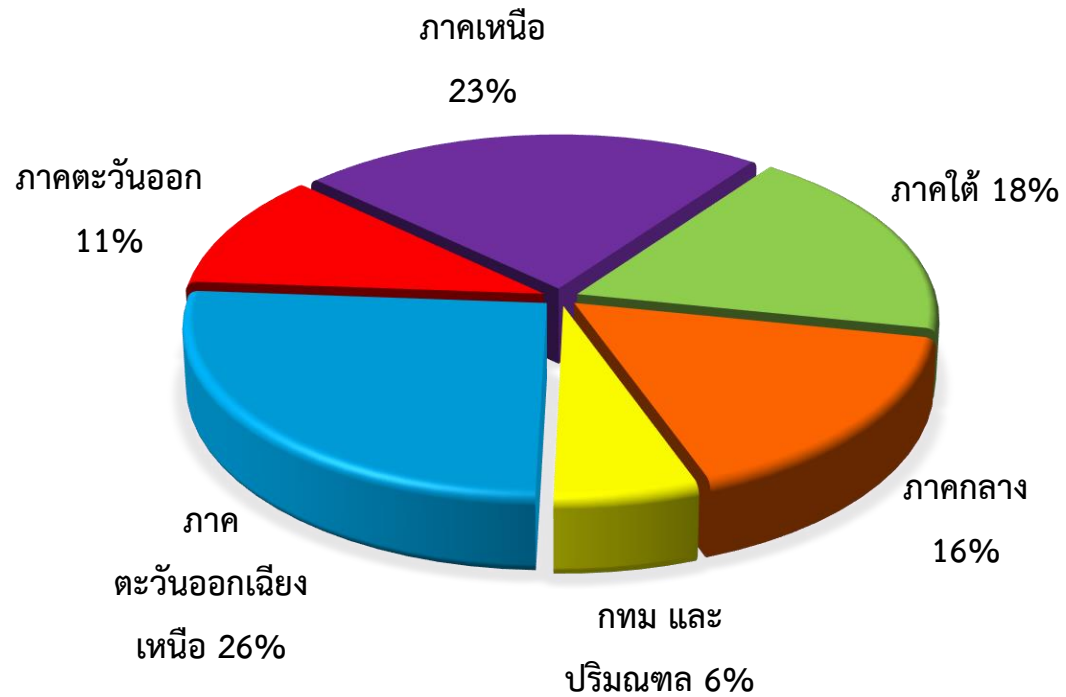
UTCC
Center for Economic
and Business Forecasting
ศูนย์พยากรณ์เศรษฐกิจและธุรกิจ

ดัชนีความเชื่อมั่นหอการค้าไทย ประจำเดือนมิถุนายน 2565 (TCC CONFIDENCE INDEX)

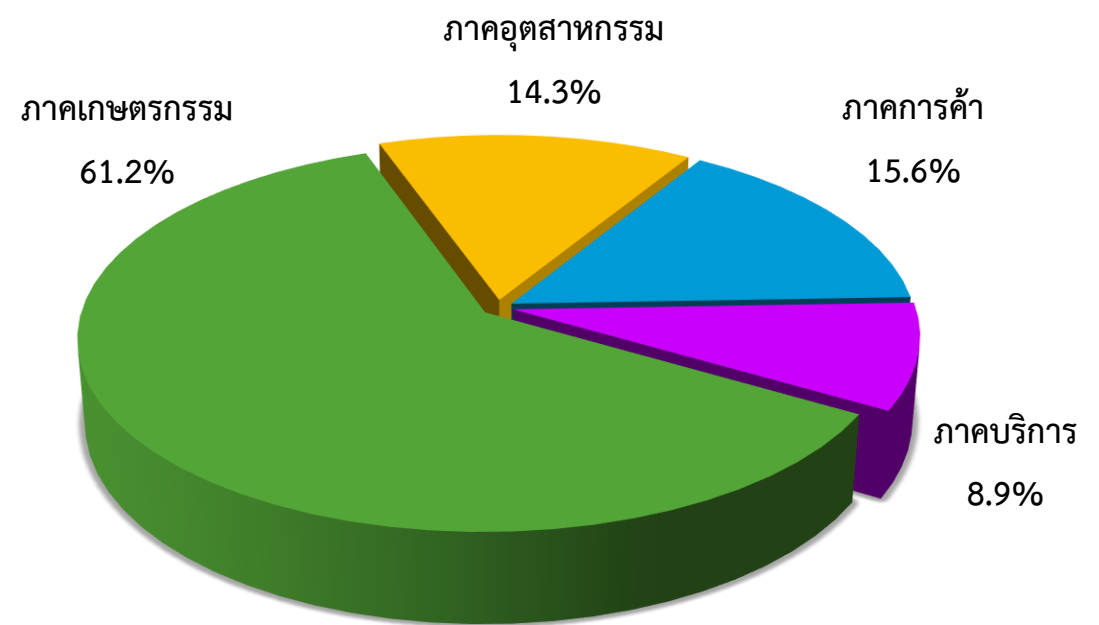
หอการค้าไทย ร่วมกับ ศูนย์พยากรณ์เศรษฐกิจและธุรกิจ มหาวิทยาลัยหอการค้าไทย

สัดส่วนของกลุ่มตัวอย่าง

จำแนกตามภูมิภาค



ภาคเศรษฐกิจที่เด่นของจังหวัด



ช่วงที่สำรวจข้อมูล: 22-30 มิถุนายน 2565

จำนวนตัวอย่าง: 369 ตัวอย่าง

ปัจจัยที่มีผลกระทบต่อดัชนีความเชื่อมั่นของหอการค้าไทย

ปัจจัยด้านลบ

- ราคาน้ำมันขายปลีกในประเทศปรับตัวเพิ่มขึ้นโดยเฉพาะราคาน้ำมันดีเซลขายปลีกในประเทศปรับตัวเพิ่มขึ้นประมาณ 2.00 บาทต่อลิตร เมื่อเทียบกับเดือนที่ผ่านมา รวมถึงแก๊สโซฮอล์ ออกเทน 91 (E10) และแก๊สโซฮอล์ ออกเทน 95 (E10) ปรับตัวเพิ่มขึ้นประมาณ 1.30 บาทต่อลิตร
- ความกังวลของเศรษฐกิจยังชะลอตัวลง ตลอดจนปัญหาค่าครองชีพและราคาสินค้าที่ยังทรงตัวอยู่ในระดับสูง
- สถานการณ์สงครามระหว่างรัสเซียและยูเครน ที่อาจส่งผลให้ราคาน้ำมันโลกมีแนวโน้มปรับตัวสูงขึ้น และกระทบต่อต้นทุนการผลิตสินค้า ซึ่งอาจเป็นปัจจัยที่เพิ่มแรงกดดันของการฟื้นตัวของระบบเศรษฐกิจโลกให้ช้าลง
- ความวิตกกังวลต่อสถานการณ์การแพร่ระบาดของไวรัส COVID-19 ยังคงเกิดขึ้นทั่วประเทศ ยังคงส่งผลกระทบต่อการค้าและชีวิตของประชาชน การทำธุรกิจ และยังคงมีสายใหม่พันธุ์เกิดขึ้นเรื่อยๆ
- SET Index เดือน มิ.ย. 65 ปรับตัวลดลง 95.08 จุด จาก 1,663.41 ณ สิ้นเดือน พ.ค. 65 เป็น 1,568.33 ณ สิ้นเดือน มิ.ย. 65
- ค่าเงินบาทปรับตัวอ่อนค่าขึ้นเล็กน้อยจากระดับ 34.416 ฿/\$ ณ สิ้นเดือน พ.ค. 65 เป็น 34.972 ฿/\$ ณ สิ้นเดือน มิ.ย. 65

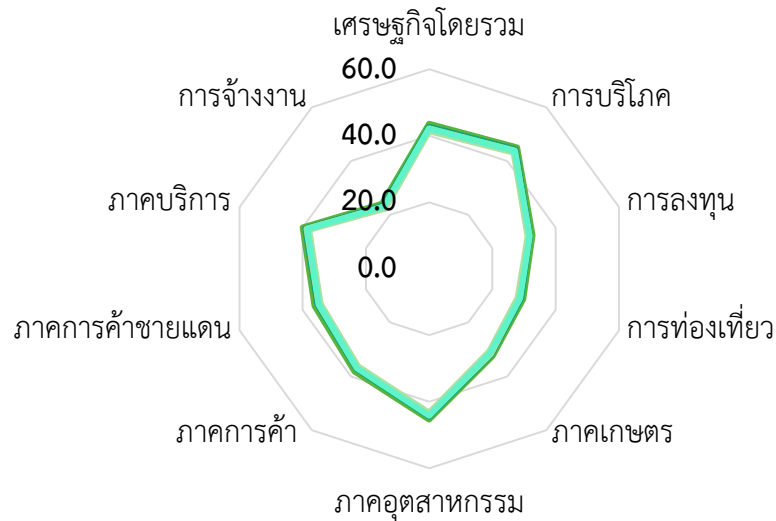
ปัจจัยด้านบวก

- ศบค. ได้ผ่อนคลายมาตรการในการเดินทางเข้าประเทศไทย โดยมีผลตั้งแต่วันที่ 1 มิ.ย.65 ยกเลิกการกักตัวทุกรูปแบบ สำหรับคนไทยไม่ต้องลงทะเบียนผ่านระบบ Thailand Pass และไม่ต้องตรวจหาเชื้อ โควิดก่อนเข้าประเทศ ส่วนชาวต่างชาติยังต้องลงทะเบียนในระบบ Thailand Pass
- ผ่อนคลายให้เปิดสถานบันเทิง ผับ บาร์ คาราโอเกะ หรือสถานที่อื่นที่มีลักษณะคล้ายกัน สามารถกลับมาเปิดบริการได้ในพื้นที่เฝ้าระวัง (สีเขียว) และพื้นที่นำร่องท่องเที่ยว (สีฟ้า)
- กนง. ให้คงอัตราดอกเบี้ยนโยบายไว้ที่ร้อยละ 0.50 โดยประเมินว่าเศรษฐกิจไทยจะขยายตัวได้ต่อเนื่อง และปรับประมาณการเศรษฐกิจไทยในปี 2565 ใหม่ โดยคาดว่าจะขยายตัวได้ 3.3% จากเดิม 3.2% ส่วนปี 2566 คาดว่าจะขยายตัวได้ 4.2% จากเดิม 4.4%
- การส่งออกของไทยเดือน พ.ค. 65 ขยายตัวร้อยละ 10.47 มูลค่าอยู่ที่ 25,508.96 ล้านดอลลาร์สหรัฐฯ และการนำเข้าขยายตัวร้อยละ 24.15 มีมูลค่าอยู่ที่ 27,383.18 ล้านดอลลาร์สหรัฐฯ ส่งผลให้ดุลการค้าขาดดุล 1,874.22 ล้านดอลลาร์สหรัฐฯ
- ราคาพืชผลทางการเกษตรหลายรายการปรับตัวดีขึ้นหรือทรงตัวในระดับที่ดี โดยเฉพาะข้าว มันสำปะหลัง ยางพารา และข้าวโพดเลี้ยงสัตว์

สถานการณ์เศรษฐกิจของจังหวัด ประจำเดือนมิถุนายน 2565

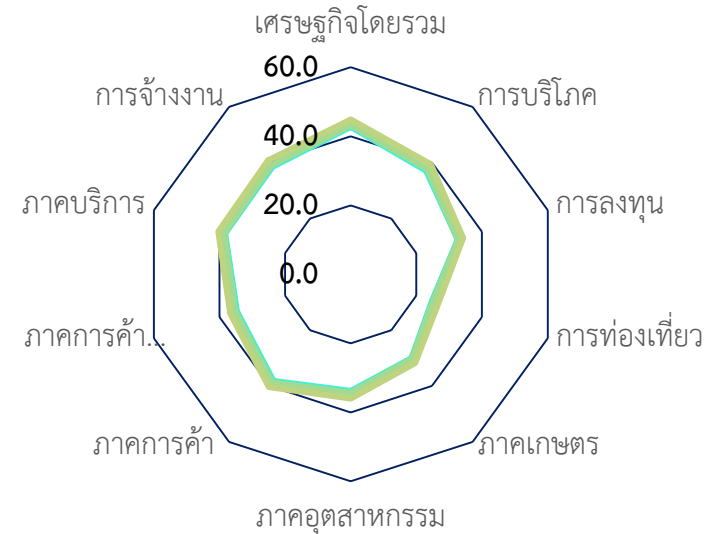
ประเด็น	ปัจจุบัน			คาดการณ์ 6 เดือนข้างหน้า		
	แย่ลง	ไม่เปลี่ยนแปลง	ดีขึ้น	แย่ลง	ไม่เปลี่ยนแปลง	ดีขึ้น
เศรษฐกิจของจังหวัดโดยรวม	38.1	39.5	22.4	45.9	18.4	35.7
การบริโภคภายในจังหวัด	39.8	32.9	27.3	53.6	13.9	32.5
การลงทุนของภาคเอกชนในจังหวัด	58.8	18.8	22.4	57.0	17.5	25.5
การท่องเที่ยวภายในจังหวัด	68.4	5.8	25.8	67.9	10.7	21.4
ภาคเกษตรกรรมของจังหวัด	65.9	5.7	28.4	60.0	16.4	23.6
ภาคอุตสาหกรรมของจังหวัด	47.7	16.3	36.0	54.7	18.7	26.6
ภาคการค้าของจังหวัด	55.0	16.1	28.9	53.9	11.4	34.7
ภาคการค้าชายแดนของจังหวัด	61.8	6.8	31.4	48.8	29.0	22.2
ภาคบริการของจังหวัดปัจจุบัน	53.4	16.0	30.6	54.5	10.4	35.1
การจ้างงานในจังหวัดปัจจุบัน	72.4	9.0	18.6	37.2	44.0	18.8

ดัชนีความเชื่อมั่นของหอการค้าไทย



ปัจจุบัน

- ก.พ.-65
- มี.ค.-65
- เม.ย.-65
- พ.ค.-65
- มิ.ย.-65



อนาคต

- ก.พ.-65
- มี.ค.-65
- เม.ย.-65
- พ.ค.-65
- มิ.ย.-65

	เศรษฐกิจ โดยรวม	การบริโภค	การลงทุน	การท่องเที่ยว	ภาคเกษตร	ภาคอุตสาหกรรม	ภาคการค้า	ภาคการค้า ชายแดน	ภาคบริการ	การจ้างงาน
มี.ค.-65	42.7	40.7	32.3	26.9	30.9	39.1	37.7	35.0	38.7	31.0
เม.ย.-65	42.6	40.7	32.1	26.7	30.8	39.0	37.6	34.9	38.6	30.9
พ.ค.-65	42.3	40.4	32.0	26.6	30.5	38.8	37.5	34.8	38.3	30.7
มิ.ย.-65	43.5	41.6	33.0	27.7	31.5	40.1	38.7	35.8	39.5	32.0
ผลต่าง mom	1.3	1.2	1.1	1.2	1.1	1.2	1.2	1.0	1.2	1.2

ดัชนีความเชื่อมั่นหอการค้าไทย (Thai Chamber of Commerce Confidence Index)

Month	ปัจจุบัน	อนาคต	TCC-CI
มิ.ย.-64	11.9	33.1	22.5
ก.ค.-64	9.9	31.5	20.7
ส.ค.-64	8.8	30.8	19.8
ก.ย.-64	8.3	30.4	19.4
ต.ค.-64	8.6	31.2	19.9
พ.ย.-64	22.7	33.5	28.1
ธ.ค.-64	38.8	36.7	37.8
ม.ค.-65	38.1	36.2	37.2
ก.พ.-65	36.7	35.5	36.1
มี.ค.-65	35.9	35.1	35.5
เม.ย.-65	35.5	35.3	35.4
พ.ค.-65	34.9	35.5	35.2
มิ.ย.-65	35.5	37.1	36.3

สถานการณ์เศรษฐกิจของจังหวัดในปัจจุบันและคาดการณ์ 6 เดือนข้างหน้า ประจำเดือนมิถุนายน 2565



กรุงเทพฯ และปริมณฑล

ปัจจัยบวกที่สำคัญของ กทม. และปริมณฑล

1. มาตรการผ่อนคลายการเดินทางเข้าประเทศทั้งชาวไทย และต่างชาติเพื่อเปิดประเทศเต็มรูปแบบ
2. ยอดคำสั่งซื้อสินค้าอุตสาหกรรมเพิ่มขึ้นต่อเนื่อง
3. ความต้องการสินค้าเกษตรของประชาชนในพื้นที่เพิ่มขึ้น

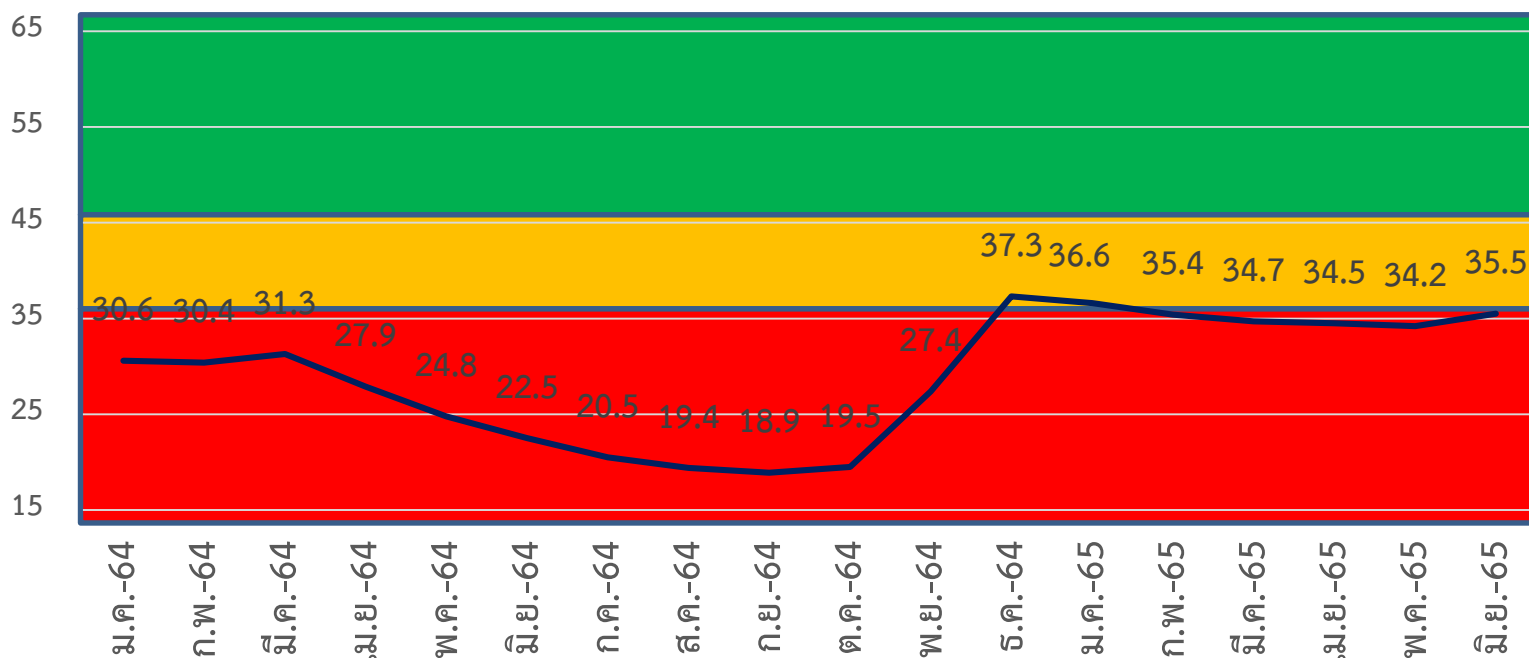
ปัจจัยลบที่สำคัญของ กทม. และปริมณฑล

1. ปัญหาค่าครองชีพสูงขึ้นจากระดับราคาสินค้าที่จำเป็นปรับตัวสูงขึ้น
2. ระดับราคาน้ำมันที่ยังคงอยู่ในระดับสูงอย่างต่อเนื่อง
3. สถานการณ์ของจำนวนผู้ติดเชื้อไวรัสโควิด 19 รายใหม่ ยังคงมีอยู่อย่างต่อเนื่อง และเริ่มมีการกลายพันธุ์ใหม่
4. ความกังวลต่อสถานการณ์ความขัดแย้งระหว่างรัสเซียและยูเครนที่ยังไม่คลี่คลาย

สิ่งที่ต้องการให้เร่งแก้ไข

1. ควบคุมดูแลราคาสินค้าที่จำเป็น เพื่อไม่ให้กระทบกับต้นทุนของสินค้าอุปโภค-บริโภค
2. มาตรการกระตุ้นเศรษฐกิจจากการดึงดูดนักท่องเที่ยวให้กลับเข้ามาเที่ยวประเทศไทยอย่างปลอดภัย

	เศรษฐกิจของจังหวัด	การบริโภค	การลงทุน	ท่องเที่ยว	เกษตรกรรม	อุตสาหกรรม	การค้า	การค้าชายแดน	ภาคบริการ	การจ้างงาน
พ.ค.	40.8	37.9	29.8	24.4	30.4	39.2	37.8	35.1	36.1	30.7
มิ.ย.	42.3	39.2	31.0	25.7	31.6	40.5	39.2	36.2	37.4	32.1
mom	1.5	1.3	1.2	1.3	1.2	1.3	1.4	1.1	1.3	1.4



	มิ.ย.-64	ก.ค.-64	ส.ค.-64	ก.ย.-64	ต.ค.-64	พ.ย.-64	ธ.ค.-64	ม.ค.-65	ก.พ.-65	มี.ค.-65	เม.ย.-65	พ.ค.-65	มิ.ย.-65
ปัจจุบัน	9.9	7.8	6.4	5.8	6.2	19.7	36.0	35.1	33.6	32.7	32.2	31.4	32.2
อนาคต	35.0	33.2	32.3	31.9	32.7	35.1	38.6	38.0	37.2	36.7	36.8	37.0	38.7

ภาคกลาง

ปัจจัยบวกที่สำคัญของ ภาคกลาง

1. สถานการณ์การแพร่ระบาดของโรคติดเชื้อไวรัสโคโรนา 19 ในพื้นที่มีแนวโน้มดีขึ้นต่อเนื่องทำให้นักท่องเที่ยวในประเทศเพิ่มขึ้น
2. ปริมาณน้ำเพียงพอต่อการเพาะปลูก

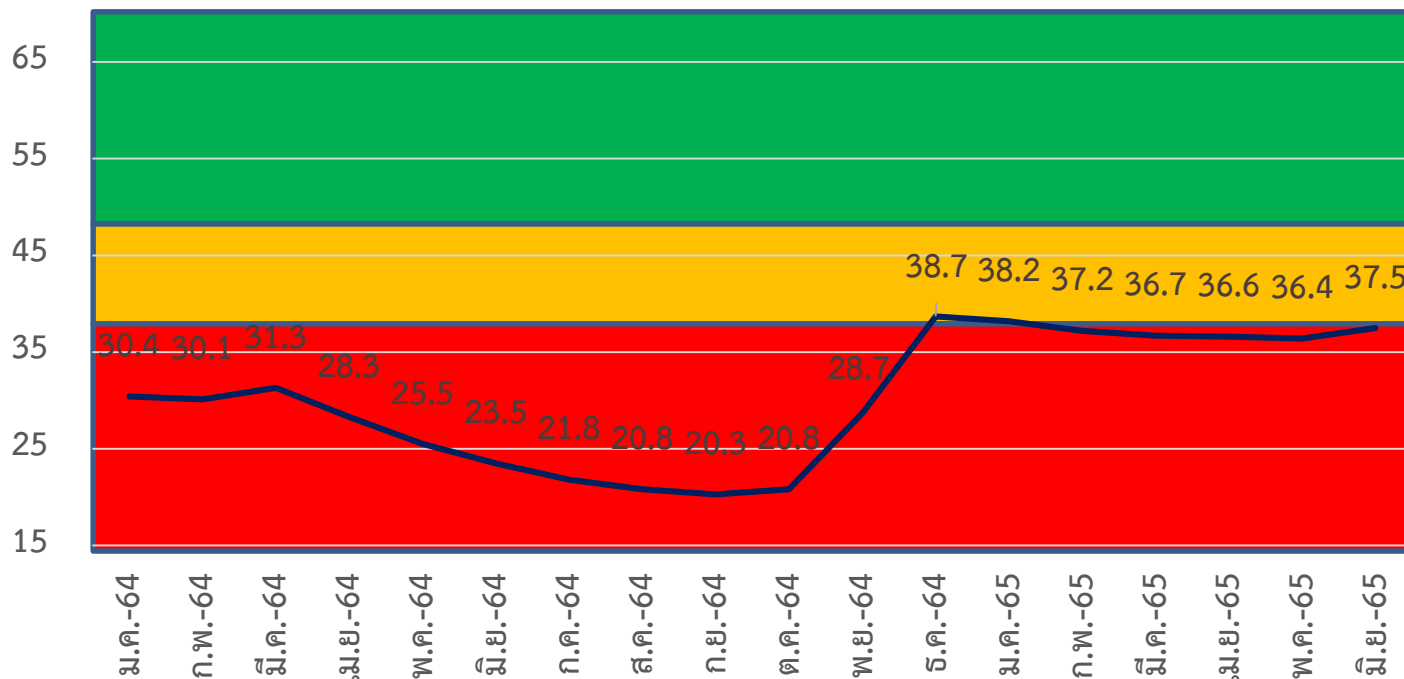
ปัจจัยลบที่สำคัญของ ภาคกลาง

1. ระดับราคาน้ำมันและ แก๊สสูงขึ้นอย่างต่อเนื่อง
2. ความกังวลค่าครองชีพที่จะส่งผลกระทบต่อการใช้ชีวิต และค่าใช้จ่ายครัวเรือนจะเพิ่มสูงขึ้น
3. ราคาสินค้าที่เป็นปัจจัยการผลิตต่างๆ มีแนวโน้มที่จะขยับขึ้นสูงอย่างต่อเนื่อง
4. สถานการณ์ของจำนวนผู้ติดเชื้อไวรัสโคโรนา 19 รายใหม่ ยังคงมีอยู่อย่างต่อเนื่อง และเริ่มมีการกลายพันธุ์ใหม่
5. การชะลอการใช้จ่ายใช้สอยของประชาชน

สิ่งที่ต้องการให้เร่งแก้ไข

1. ดูแลเรื่องต้นทุนการผลิตไม่ให้สูงเกินไป
2. แนวทางการควบคุมสถานการณ์การติดเชื้อโควิด 19 ภายในประเทศ

	เศรษฐกิจของจังหวัด	การบริโภค	การลงทุน	ท่องเที่ยว	เกษตรกรรม	อุตสาหกรรม	การค้า	การค้าชายแดน	ภาคบริการ	การจ้างงาน
พ.ค.	45.7	41.1	33.4	27.7	29.6	40.4	39.2	36.7	39.2	30.0
มิ.ย.	46.9	42.2	34.4	28.7	30.7	41.6	40.1	37.6	40.2	31.1
mom	1.2	1.1	1.0	1.0	1.1	1.2	0.9	0.9	1.0	1.1



	มิ.ย.-64	ก.ค.-64	ส.ค.-64	ก.ย.-64	ต.ค.-64	พ.ย.-64	ธ.ค.-64	ม.ค.-65	ก.พ.-65	มี.ค.-65	เม.ย.-65	พ.ค.-65	มิ.ย.-65
ปัจจุบัน	12.9	11.0	9.8	9.2	9.4	22.8	39.2	38.6	37.3	36.6	36.2	35.5	36.1
อนาคต	34.0	32.5	31.8	31.4	32.2	34.6	38.2	37.8	37.1	36.8	37.0	37.3	38.8

ภาคตะวันออก

ปัจจัยบวกที่สำคัญ ภาคตะวันออก

1. การผ่อนคลายมาตรการควบคุมและป้องกันไวรัสโควิด 19 โดยการเปิดประเทศรับนักท่องเที่ยวเต็มรูปแบบ
2. โครงการเราเที่ยวด้วยกันช่วยให้นักท่องเที่ยวเพิ่มขึ้นในอนาคต
3. ความต้องการสินค้าอุตสาหกรรมของคู่ค้าต่างประเทศมีแนวโน้มเพิ่มขึ้น

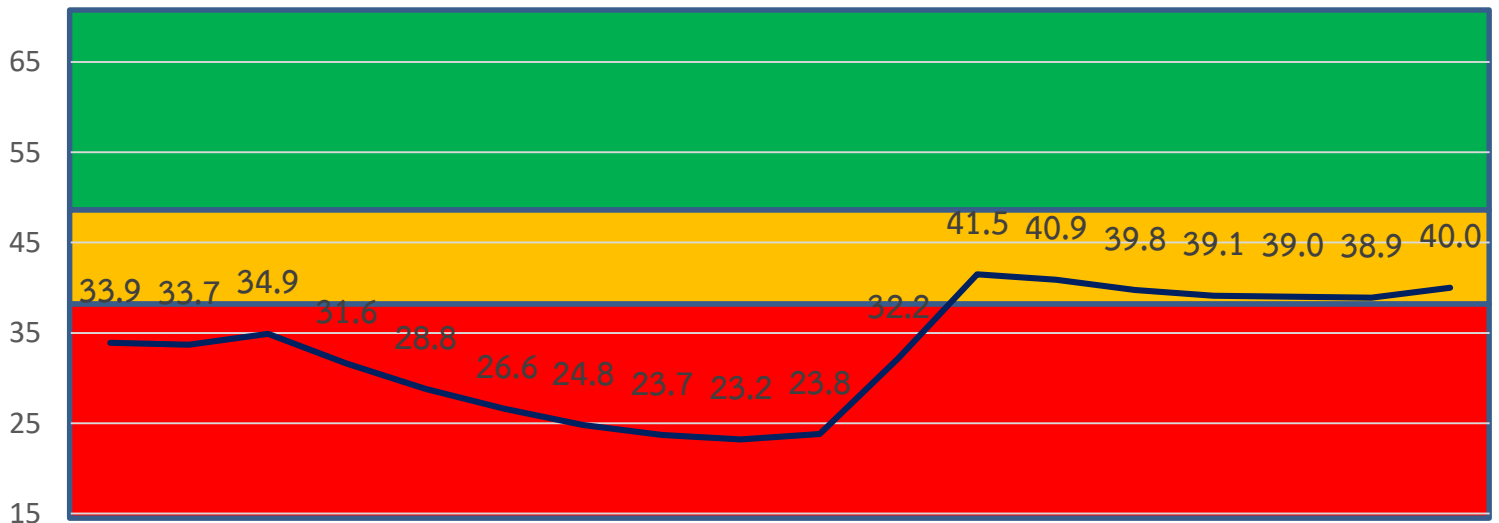
ปัจจัยลบที่สำคัญ ภาคตะวันออก

1. ความกังวลของการแบกรับต้นทุนค่าใช้จ่ายในการประกอบธุรกิจที่ต้องเพิ่มสูงขึ้น
2. ราคาสินค้าที่ปรับตัวสูงขึ้นในหมวดอาหารและเครื่องดื่มพลังงาน และสาธารณูปโภค
3. สถานการณ์ของจำนวนผู้ติดเชื้อไวรัสโควิด 19 รายใหม่ยังคงมีอยู่อย่างต่อเนื่อง และเริ่มมีการกลายพันธุ์ใหม่
4. ระดับราคาน้ำมันมีแนวโน้มขยับตัวสูงขึ้นอย่างต่อเนื่อง

สิ่งที่ต้องการให้เร่งแก้ไข

1. ส่งเสริมการท่องเที่ยว ทั้งนักท่องเที่ยวไทยและนักท่องเที่ยวต่างประเทศ
2. แนวทางการรับมือของการแพร่เชื้อโควิด 19 ที่มีการผ่อนคลายมาตรการเพื่อเปิดรับนักท่องเที่ยว

	เศรษฐกิจของจังหวัด	การบริโภค	การลงทุน	ท่องเที่ยว	เกษตรกรรม	อุตสาหกรรม	การค้า	การค้าชายแดน	ภาคบริการ	การจ้างงาน
พ.ค.	47.6	45.9	37.8	30.5	37.5	39.9	41.2	36.1	38.6	31.7
มิ.ย.	48.8	47.0	38.8	31.5	38.6	41.0	42.2	37.0	39.6	32.9
mom	1.2	1.1	1.0	1.0	1.1	1.1	1.0	0.9	1.0	1.2



	ม.ค.-64	ก.พ.-64	มี.ค.-64	เม.ย.-64	พ.ค.-64	มิ.ย.-64	ก.ค.-64	ส.ค.-64	ก.ย.-64	ต.ค.-64	พ.ย.-64	ธ.ค.-64	ม.ค.-65	ก.พ.-65	มี.ค.-65	เม.ย.-65	พ.ค.-65	มิ.ย.-65
ปัจจุบัน	15.8	13.8	12.6	12.0	12.3	26.8	42.6	41.9	40.4	39.6	39.2	38.5	39.0					
อนาคต	37.3	35.7	34.8	34.4	35.2	37.6	40.4	39.9	39.1	38.6	38.8	39.2	40.9					

ภาคตะวันออกเฉียงเหนือ

ปัจจัยบวกที่สำคัญ ภาคตะวันออกเฉียงเหนือ

1. ความต้องการสินค้าอุตสาหกรรมเพื่อการส่งออกเพิ่มขึ้น
2. สถานการณ์การแพร่ระบาดของโรคติดเชื้อไวรัสโคโรนา 19 ในพื้นที่มีแนวโน้มดีขึ้นต่อเนื่อง

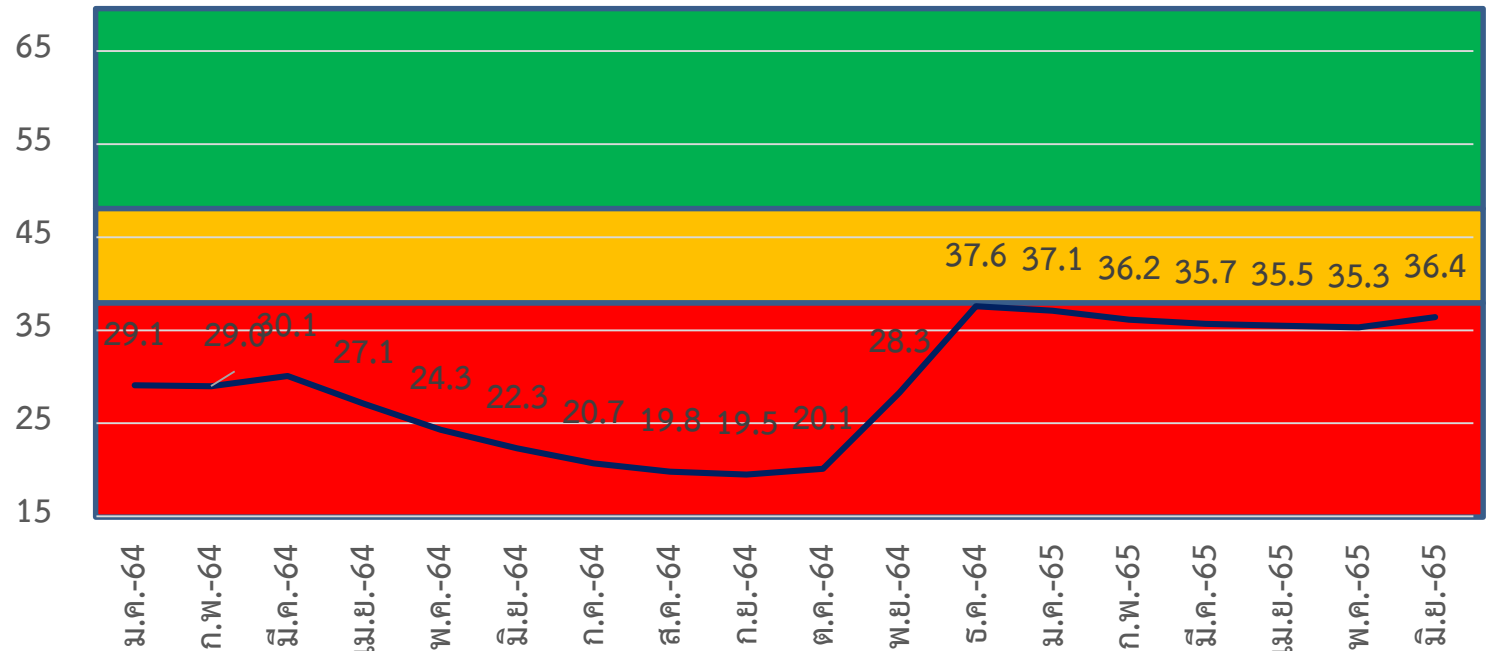
ปัจจัยลบที่สำคัญ ภาคตะวันออกเฉียงเหนือ

1. ภาระค่าใช้จ่ายด้านต้นทุนในการดำเนินกิจกรรมทางธุรกิจมีแนวโน้มเพิ่มสูงขึ้น
2. ภาวะหนี้ครัวเรือน
3. ต้นทุนทางด้านค่าพลังงานยังคงปรับตัวสูงขึ้นอย่างต่อเนื่อง
4. ระดับราคาน้ำมัน และสินค้าที่จำเป็นต่อการครองชีพบางรายการขยับตัวสูงขึ้น
5. สถานการณ์ของจำนวนผู้ติดเชื้อไวรัสโคโรนา 19 รายใหม่ยังคงมีอยู่อย่างต่อเนื่อง และเริ่มมีการกลายพันธุ์ใหม่

สิ่งที่ต้องการให้เร่งแก้ไข

1. มาตรการควบคุมดูแลต้นทุนของปัจจัยการผลิตภาคเกษตร เพื่อไม่ให้เกษตรกรต้องแบกรับอย่างหนัก
2. มาตรการช่วยเหลือค่าครองชีพของประชาชน และกิจกรรมบางอย่างของธุรกิจ

	เศรษฐกิจของจังหวัด	การบริโภค	การลงทุน	ท่องเที่ยว	เกษตรกรรม	อุตสาหกรรม	การค้า	การค้าชายแดน	ภาคบริการ	การจ้างงาน
พ.ค.	43.6	38.5	32.4	24.6	34.7	38.4	36.4	34.2	36.1	30.7
มิ.ย.	44.9	39.7	33.5	25.6	35.8	39.7	37.5	35.2	37.2	31.8
mom	1.3	1.2	1.1	1.0	1.1	1.3	1.1	1.0	1.1	1.1



	มิ.ย.-64	ก.ค.-64	ส.ค.-64	ก.ย.-64	ต.ค.-64	พ.ย.-64	ธ.ค.-64	ม.ค.-65	ก.พ.-65	มี.ค.-65	เม.ย.-65	พ.ค.-65	มิ.ย.-65
ปัจจุบัน	11.2	9.4	8.3	7.9	8.3	22.3	38.0	37.4	36.1	35.4	35.0	34.4	35.1
อนาคต	33.4	31.9	31.3	31.1	31.8	34.2	37.2	36.8	36.2	35.9	36.0	36.1	37.6

ภาคเหนือ

ปัจจัยบวกที่สำคัญของ ภาคเหนือ

1. สถานการณ์การแพร่ระบาดของโรคติดเชื้อไวรัสโคโรนา 19 ในพื้นที่มีแนวโน้มดีขึ้น
2. ยอดคำสั่งซื้อสินค้าอุตสาหกรรมเพิ่มขึ้น
3. ในพื้นที่ที่มีการจัดการกิจกรรมส่งเสริมการท่องเที่ยวเพื่อดึงดูดนักท่องเที่ยวเพิ่มขึ้นอย่างต่อเนื่อง

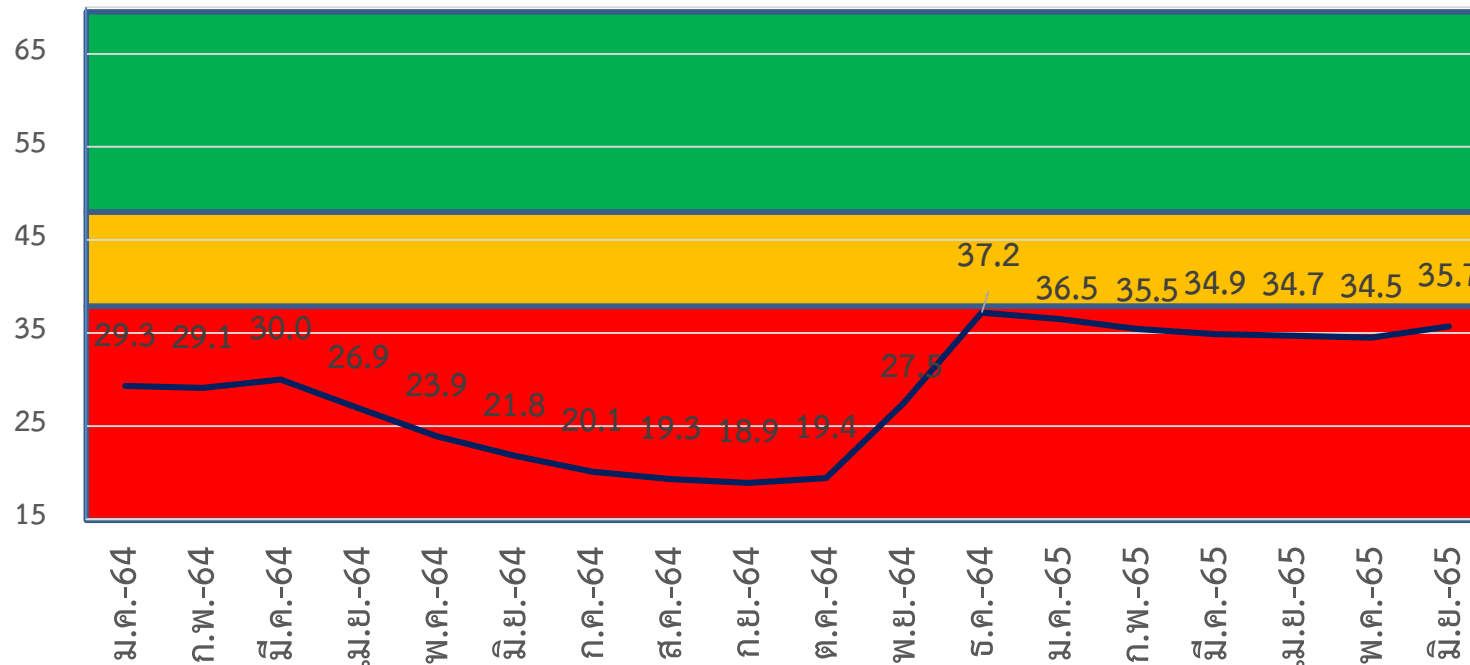
ปัจจัยลบที่สำคัญของ ภาคเหนือ

1. ต้นทุนวัตถุดิบและต้นทุนการประกอบการสูงขึ้น
2. สถานการณ์ของน้ำป่าไหลหลาก จากการที่ปริมาณของน้ำฝนที่ตกอย่างต่อเนื่อง
3. สถานการณ์ของจำนวนผู้ติดเชื้อไวรัสโคโรนา 19 รายใหม่ ยังคงมีอยู่อย่างต่อเนื่อง และเริ่มมีการกลายพันธุ์ใหม่
4. ราคาน้ำมัน และสินค้าที่ปรับตัวสูงขึ้น
5. ความกังวลเกี่ยวกับความปลอดภัยต่อการดำรงชีวิตของสถานการณ์โควิดที่อาจมีเพิ่มขึ้นได้

สิ่งที่ต้องการให้เร่งแก้ไข

1. ดูแลเรื่องสถานการณ์ต้นทุนด้านวัตถุดิบต่างๆ
2. แผนการรับมือกับนักท่องเที่ยวที่เข้ามาในประเทศไทย เพื่อไม่ให้เกิดการระบาดเชื้อไวรัสโคโรนา 19 ในสัดส่วนที่สูง

	เศรษฐกิจของจังหวัด	การบริโภค	การลงทุน	ท่องเที่ยว	เกษตรกรรม	อุตสาหกรรม	การค้า	การค้าชายแดน	ภาคบริการ	การจ้างงาน
พ.ค.	43.2	40.8	31.8	27.6	32.4	38.1	36.1	33.4	36.6	29.0
มิ.ย.	44.6	42.1	33.0	28.9	33.4	39.4	37.4	34.5	38.0	30.2
mom	1.4	1.3	1.2	1.3	1.0	1.3	1.3	1.1	1.4	1.2



	มิ.ย.-64	ก.ค.-64	ธ.ค.-64	ก.ย.-64	ต.ค.-64	พ.ย.-64	ธ.ค.-64	ม.ค.-65	ก.พ.-65	มี.ค.-65	เม.ย.-65	พ.ค.-65	มิ.ย.-65
ปัจจุบัน	11.1	9.3	8.3	7.9	8.1	22.3	38.5	37.7	36.3	35.5	35.1	34.3	35.2
อนาคต	32.4	30.8	30.2	29.8	30.6	32.7	35.8	35.2	34.6	34.2	34.3	34.6	36.2

ภาคใต้

ปัจจัยบวกที่สำคัญ ภาคใต้

1. จำนวนนักท่องเที่ยวทั้งในประเทศและต่างประเทศมีแนวโน้มเพิ่มขึ้นจากการจัดกิจกรรมส่งเสริมการท่องเที่ยวอย่างต่อเนื่อง
2. สถานการณ์การแพร่ระบาดของโรคติดเชื้อไวรัสโคโรนา 19 ในพื้นที่มีแนวโน้มที่ดีขึ้น ทำให้ภาคการลงทุนในอนาคตที่ดีขึ้น

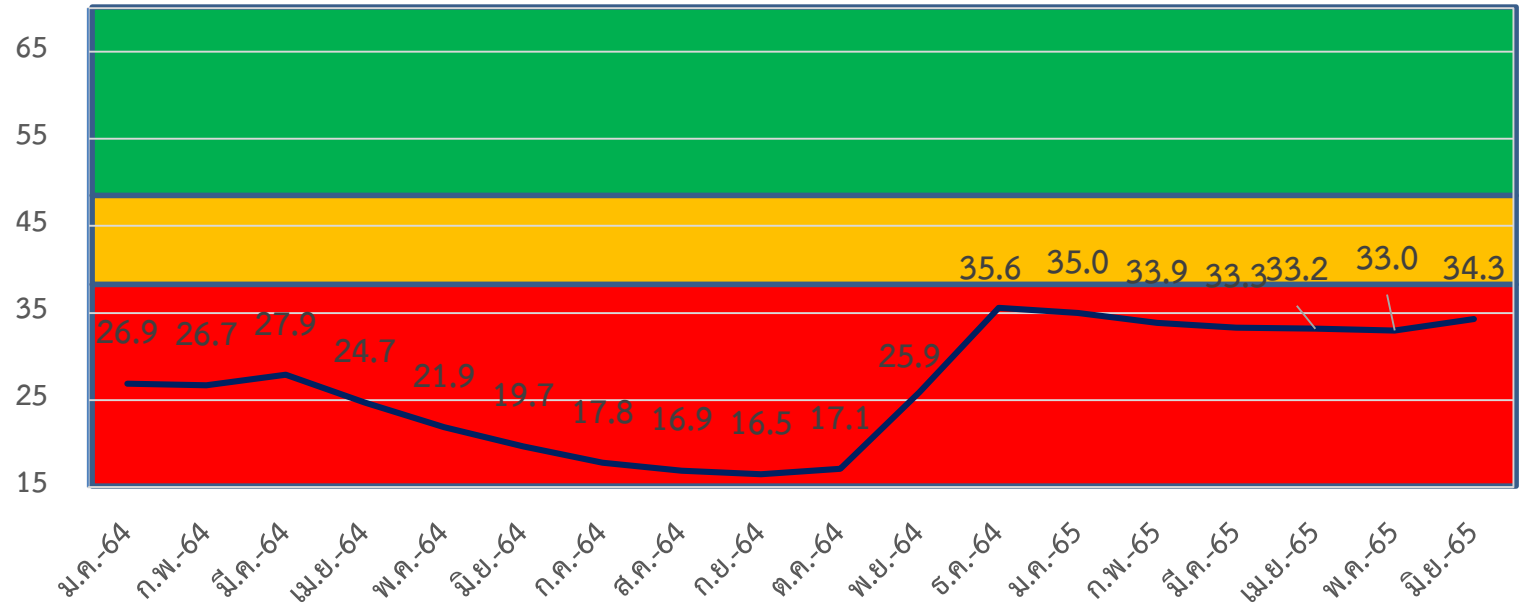
ปัจจัยลบที่สำคัญ ภาคใต้

1. ระดับราคาสินค้าที่ปรับตัวสูงขึ้นในหมวดอาหารและเครื่องดื่ม พลังงาน และสาธารณูปโภค ส่งผลกระทบต่อ การดำเนินชีวิตประจำวัน
2. ความกังวลของเชื้อไวรัสสายพันธุ์ใหม่ที่จะส่งผลกระทบต่อสุขภาพ และการดำเนินชีวิตของประชาชนอีกครั้ง
3. ราคาน้ำมันปรับตัวสูงขึ้น ส่งผลต่อต้นทุนธุรกิจขนส่ง
4. สถานการณ์ของจำนวนผู้ติดเชื้อไวรัสโคโรนา 19 รายใหม่ ยังคงมีอยู่อย่างต่อเนื่อง และเริ่มมีการกลายพันธุ์ใหม่

สิ่งที่ต้องการให้เร่งแก้ไข

1. มาตรการช่วยเหลือควบคุมราคาสินค้าต้นทุนวัตถุดิบไม่ให้กระทบต่อภาคธุรกิจ และประชาชน
2. ฟื้นฟูเศรษฐกิจกระตุ้นภาคธุรกิจในประเทศให้กับภาคการค้า

	เศรษฐกิจของจังหวัด	การบริโภค	การลงทุน	ท่องเที่ยว	เกษตรกรรม	อุตสาหกรรม	การค้า	การค้าชายแดน	ภาคบริการ	การจ้างงาน
พ.ค.	42.3	37.9	29.7	27.9	22.1	36.0	32.4	32.2	35.7	29.8
มิ.ย.	43.7	39.3	30.9	29.3	23.3	37.2	33.7	33.3	37.0	31.2
mom	1.4	1.4	1.2	1.4	1.2	1.2	1.3	1.1	1.3	1.4



	มิ.ย.-64	ก.ค.-64	ส.ค.-64	ก.ย.-64	ต.ค.-64	พ.ย.-64	ธ.ค.-64	ม.ค.-65	ก.พ.-65	มี.ค.-65	เม.ย.-65	พ.ค.-65	มิ.ย.-65
ปัจจุบัน	8.9	6.8	5.7	5.2	5.5	21.1	37.5	36.9	35.4	34.7	34.3	33.6	34.3
อนาคต	30.4	28.7	28.0	27.8	28.7	30.6	33.6	33.0	32.3	31.9	32.1	32.4	34.2



ข้อเสนอแนะต่อภาครัฐ
และแนวทางการดำเนินการของภาคเอกชน

แนวทางการดำเนินการในการแก้ไขปัญหา

- มาตรการดูแลเรื่องต้นทุน ราคาปัจจัยการผลิต และต้นทุนการดำเนินงานต่างๆ
- มาตรการดูแลราคาพลังงาน เช่น น้ำมัน แก๊ส ไฟฟ้า และอื่นๆ ให้อยู่ในระดับที่ไม่สูงจนเกินไป จนทำให้ต้นทุนการประกอบการและการดำเนินชีวิตของประชาชน สูงขึ้น
- มาตรการช่วยเหลือค่าครองชีพประชาชน ในช่วงของค่าพลังงานที่ขยับเพิ่มสูงขึ้น
- แนวทางการดูแลนักท่องเที่ยวทั้งชาวไทย และชาวต่างชาติที่จะเข้าไปท่องเที่ยวตามสถานที่สำคัญๆ ต่างๆ ทั่วประเทศไทย
- การเตรียมความพร้อมในการรับมือกับเชื้อไวรัสโควิด 19 สายพันธุ์ใหม่ที่จะส่งผลกระทบต่อ การดำเนินชีวิตภาคประชาชน และภาคธุรกิจอีกครั้ง
- กระตุ้นประชาชนให้เร่งฉีดวัคซีนเข็มกระตุ้นให้ได้มากที่สุด เพื่อเป็นภูมิคุ้มกันไม่ให้เกิดผลรุนแรงหากได้มีการสัมผัสเชื้อ