



UTCC University of
the Thai Chamber
of Commerce
มหาวิทยาลัยหอการค้าไทย



UTCC
Center for Economic
and Business Forecasting
ศูนย์พยากรณ์เศรษฐกิจและธุรกิจ



ดัชนีความเชื่อมั่นหอการค้าไทย : TCC CONFIDENCE INDEX



UTCC University of
the Thai Chamber
of Commerce
มหาวิทยาลัยหอการค้าไทย



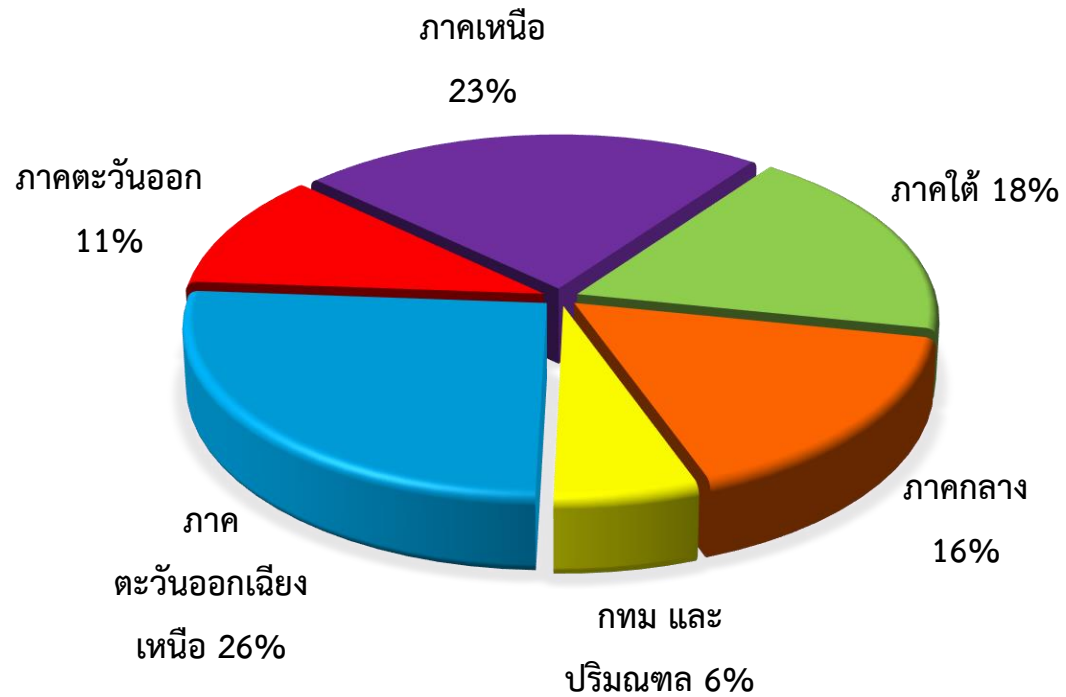
UTCC
Center for Economic
and Business Forecasting
ศูนย์พยากรณ์เศรษฐกิจและธุรกิจ

ดัชนีความเชื่อมั่นหอการค้าไทย ประจำเดือนตุลาคม 2565 (TCC CONFIDENCE INDEX)

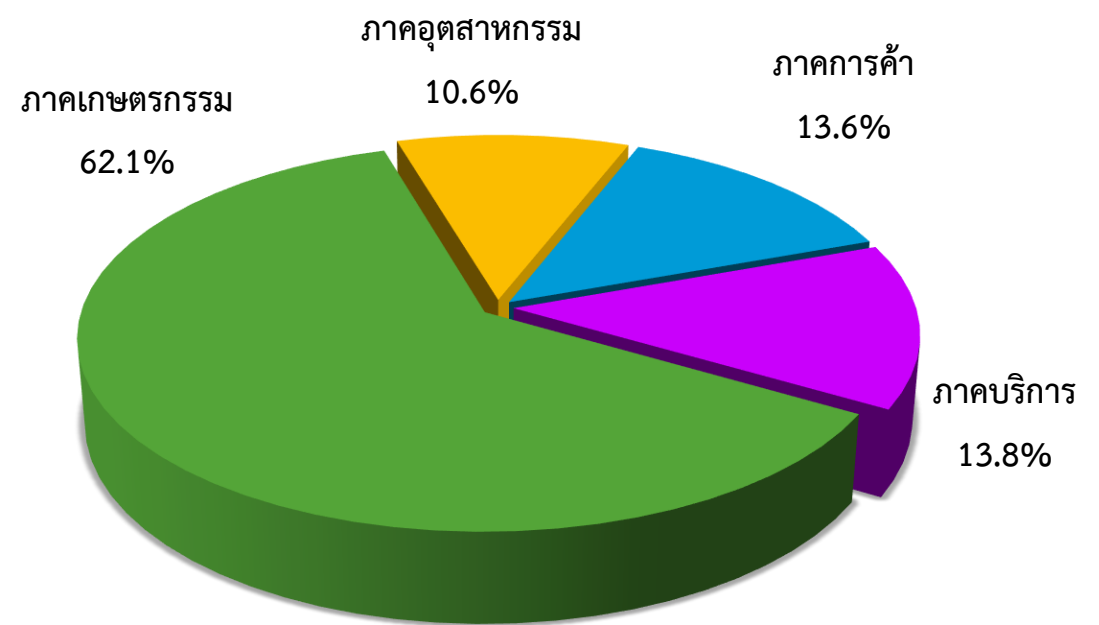
หอการค้าไทย ร่วมกับ ศูนย์พยากรณ์เศรษฐกิจและธุรกิจ มหาวิทยาลัยหอการค้าไทย

สัดส่วนของกลุ่มตัวอย่าง

จำแนกตามภูมิภาค



ภาคเศรษฐกิจที่เด่นของจังหวัด



ช่วงที่สำรวจข้อมูล: 24-28 ตุลาคม 2565

จำนวนตัวอย่าง: 369 ตัวอย่าง

ปัจจัยที่มีผลกระทบต่อดัชนีความเชื่อมั่นของหอการค้าไทย

ปัจจัยด้านลบ

- ความกังวลต่อเศรษฐกิจที่ฟื้นตัวช้า ตลอดจนปัญหาค่าครองชีพและราคาสินค้าที่ยังทรงตัวอยู่ในระดับสูง
- สถานการณ์น้ำท่วมที่เกิดขึ้นในหลายจังหวัดในพื้นที่ภาคเหนือ ภาคตะวันออกเฉียงเหนือ ภาคกลาง และภาคตะวันออก ที่สร้างความเสียหายต่อทรัพย์สิน
- ราคาน้ำมันขายปลีกแก๊สโซฮอล ออกเทน 91 (E10) และแก๊สโซฮอล ออกเทน 95 (E10) ในประเทศปรับตัวเพิ่มขึ้นประมาณ 1.20 บาทต่อลิตร ราคาน้ำมันดีเซลขายปลีกในประเทศ ยังคงทรงตัวจากเดือนที่ผ่านมา โดยอยู่ที่ระดับ 34.94 บาทต่อลิตร
- ความกังวลเกี่ยวกับอัตราดอกเบี้ยขาขึ้นของประเทศไทย ที่ส่งผลกระทบต่อต้นทุนการดำเนินงานของธุรกิจ
- การปรับขึ้นค่าแรงขั้นต่ำ โดยกำหนดอัตราค่าจ้างแรงงานขั้นต่ำทั่วประเทศอยู่ที่ 328-354 บาทต่อวัน มีผลบังคับใช้ตั้งแต่วันที่ 1 ตุลาคม 2565
- ค่าเงินบาทปรับตัวอ่อนค่าขึ้นเล็กน้อยจากระดับ 37.044 ฿/\$ ณ สิ้นเดือน ก.ย. 65 เป็น 37.920 ฿/\$ ณ สิ้นเดือน ต.ค. 65
- สถานการณ์สงครามระหว่างรัสเซียและยูเครน รวมถึงจีนกับไต้หวัน ที่อาจส่งผลให้ราคาน้ำมันโลกมีแนวโน้มปรับตัวสูงขึ้น
- ความวิตกกังวลต่อสถานการณ์การแพร่ระบาดของไวรัส COVID-19

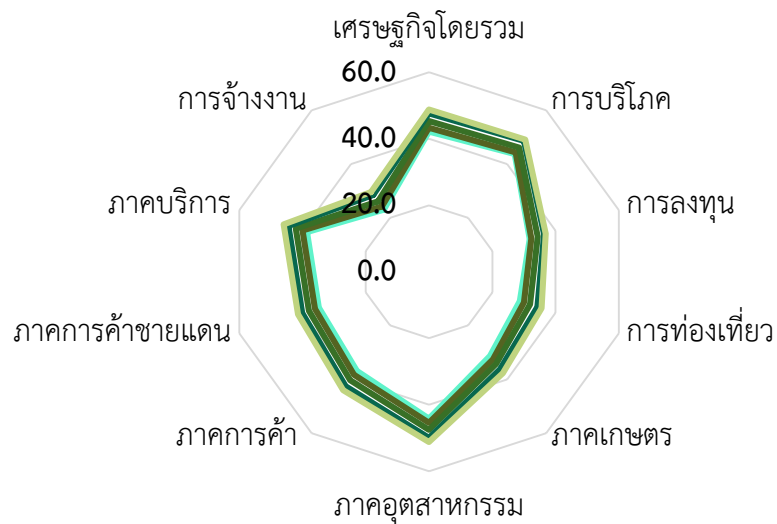
ปัจจัยด้านบวก

- กรม. เห็นชอบมาตรการกระตุ้นเศรษฐกิจ เพื่อบรรเทาผลกระทบจากสถานการณ์โควิด-19 และเป็นการแบ่งเบาภาระค่าครองชีพของประชาชน
- การปรับขึ้นค่าแรงขั้นต่ำทำให้แรงงานมีอำนาจซื้อมากขึ้น
- ศบค. ได้ผ่อนคลายมาตรการในการเดินทางระหว่างประเทศ และยกเลิกระบบ Thailand Pass พร้อมทั้งปรับระดับพื้นที่สถานการณ์เป็นระดับเฝ้าระวัง (สีเขียว) ทั้งประเทศ ตลอดจนมาตรการการใส่หน้ากากอนามัยให้เป็นโดยความสมัครใจ เพื่อให้ประชาชนและผู้ประกอบการได้ใช้ชีวิตใกล้เคียงปกติ
- จำนวนนักท่องเที่ยวเริ่มทยอยกลับเข้ามาท่องเที่ยวในประเทศไทย
- การส่งออกของไทยเดือน ก.ย. 65 ขยายตัวร้อยละ 7.83 มูลค่าอยู่ที่ 24,919.31 ล้านดอลลาร์สหรัฐฯ และการนำเข้าขยายตัวร้อยละ 24.67 มีมูลค่าอยู่ที่ 25,772.48 ล้านดอลลาร์สหรัฐฯ ส่งผลให้ดุลการค้าขาดดุล 853.17 ล้านดอลลาร์สหรัฐฯ
- SET Index เดือน ต.ค. 65 ปรับตัวเพิ่มขึ้น 19.25 จุด จาก 1,589.51 ณ สิ้นเดือน ก.ย. 65 เป็น 1,608.76 ณ สิ้นเดือน ต.ค. 65
- ราคาพืชผลทางการเกษตรหลายรายการปรับตัวดีขึ้นหรือทรงตัวในระดับที่ดี โดยเฉพาะข้าว มันสำปะหลัง และข้าวโพดเลี้ยงสัตว์ ส่งผลให้เกษตรกรเริ่มมีรายได้สูงขึ้น

สถานการณ์เศรษฐกิจของจังหวัด ประจำเดือนตุลาคม 2565

ประเด็น	ปัจจุบัน			คาดการณ์ 6 เดือนข้างหน้า		
	แย่งลง	ไม่เปลี่ยนแปลง	ดีขึ้น	แย่งลง	ไม่เปลี่ยนแปลง	ดีขึ้น
เศรษฐกิจของจังหวัดโดยรวม	32.0	38.5	29.5	36.7	24.7	38.6
การบริโภคภายในจังหวัด	35.3	31.1	33.6	47.6	12.1	40.3
การลงทุนของภาคเอกชนในจังหวัด	54.3	17.6	28.1	50.1	17.0	32.9
การท่องเที่ยวภายในจังหวัด	61.7	5.4	32.9	61.2	9.3	29.5
ภาคเกษตรกรรมของจังหวัด	59.9	4.8	35.3	54.0	14.3	31.7
ภาคอุตสาหกรรมของจังหวัด	41.5	14.5	44.0	47.9	17.7	34.4
ภาคการค้าของจังหวัด	47.6	16.8	35.6	47.2	10.6	42.2
ภาคการค้าชายแดนของจังหวัด	55.5	6.2	38.3	42.3	27.9	29.6
ภาคบริการของจังหวัดปัจจุบัน	45.8	16.5	37.7	47.8	9.3	42.9
การจ้างงานในจังหวัดปัจจุบัน	65.4	9.9	24.7	30.6	43.1	26.3

ดัชนีความเชื่อมั่นของหอการค้าไทย

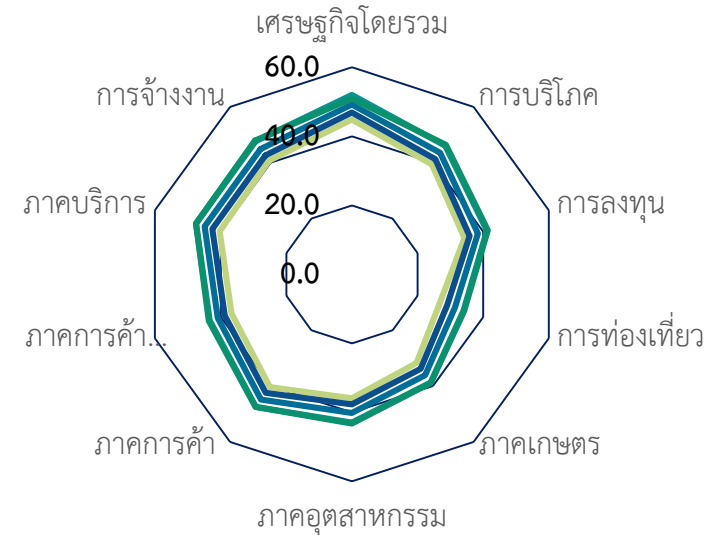


ปัจจุบัน

- มิ.ย.-65
- ก.ค.-65
- ส.ค.-65
- ก.ย.-65
- ต.ค.-65



โดยรวม



อนาคต

- มิ.ย.-65
- ก.ค.-65
- ส.ค.-65
- ก.ย.-65
- ต.ค.-65

	เศรษฐกิจโดยรวม	การบริโภค	การลงทุน	การท่องเที่ยว	ภาคเกษตร	ภาคอุตสาหกรรม	ภาคการค้า	ภาคการค้าชายแดน	ภาคบริการ	การจ้างงาน
ก.ค.-65	45.1	42.8	34.1	29.5	33.2	41.6	40.4	37.4	41.3	33.4
ส.ค.-65	47.3	44.8	36.4	31.6	35.2	43.9	42.6	39.4	43.5	35.6
ก.ย.-65	49.8	47.3	38.8	34.2	37.6	46.5	45.0	41.7	46.0	38.1
ต.ค.-65	49.9	47.8	39.2	34.9	38.3	47.3	45.8	42.5	46.8	38.8
ผลต่าง mom	0.1	0.4	0.4	0.7	0.7	0.8	0.7	0.8	0.8	0.7

ดัชนีความเชื่อมั่นหอการค้าไทย (Thai Chamber of Commerce Confidence Index)

Month	ปัจจุบัน	อนาคต	TCC-CI
ต.ค.-64	8.6	31.2	19.9
พ.ย.-64	22.7	33.5	28.1
ธ.ค.-64	38.8	36.7	37.8
ม.ค.-65	38.1	36.2	37.2
ก.พ.-65	36.7	35.5	36.1
มี.ค.-65	35.9	35.1	35.5
เม.ย.-65	35.5	35.3	35.4
พ.ค.-65	34.9	35.5	35.2
มิ.ย.-65	35.5	37.1	36.3
ก.ค.-65	36.7	39.1	37.9
ส.ค.-65	38.6	41.4	40.0
ก.ย.-65	40.9	44.1	42.5
ต.ค.-65	42.0	44.2	43.1

สถานการณ์เศรษฐกิจของจังหวัดในปัจจุบันและคาดการณ์ 6 เดือนข้างหน้า ประจำเดือนตุลาคม 2565



กรุงเทพฯ และปริมณฑล

ปัจจัยบวกที่สำคัญของ กทม. และปริมณฑล

1. ภาคอุตสาหกรรมขยายตัวดี เนื่องจากยอดคำสั่งซื้อสินค้าอุตสาหกรรมเพิ่มขึ้นต่อเนื่อง
2. ภาคการลงทุนเริ่มขยายตัว เนื่องจากผู้ประกอบการทั้งภาคบริการเริ่มกลับมาดำเนินการมากขึ้น

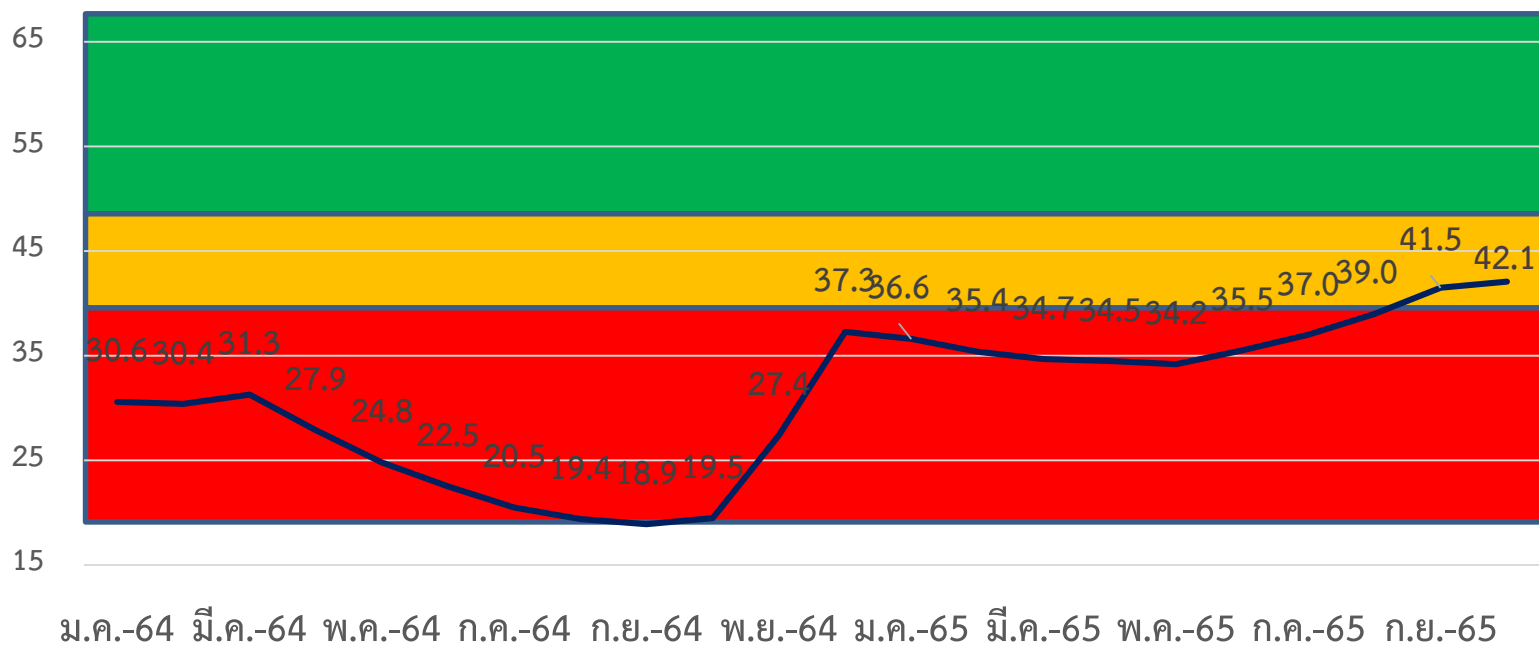
ปัจจัยลบที่สำคัญของ กทม. และปริมณฑล

1. ความกังวลต่ออัตราเงินเฟ้อและอัตราแลกเปลี่ยนที่ผันผวน
2. กำลังซื้อสินค้าและบริการยังอยู่ในระดับน้อย
3. ความกังวลเกี่ยวกับภาวะน้ำท่วม
4. ความกังวลเกี่ยวกับสถานการณ์โควิด 19
5. สถานการณ์ความขัดแย้งระหว่างประเทศ อาทิ รัสเซียกับยูเครน และจีนกับไต้หวันปัญหาค่าครองชีพสูงขึ้นจากราคาสินค้าที่จำเป็นปรับตัวสูงขึ้น

สิ่งที่ต้องการให้เร่งแก้ไข

1. ลดอัตราภาษีจากการท่องเที่ยว และการจับจ่ายของประชาชน
2. ออกมาตรการช่วยกระตุ้นเศรษฐกิจในช่วงสิ้นปี เพื่อให้ประชาชนช่วยกระตุ้นเศรษฐกิจจากการชิมตัวที่ผ่านมา

	เศรษฐกิจของจังหวัด	การบริโภค	การลงทุน	ท่องเที่ยว	เกษตรกรรม	อุตสาหกรรม	การค้า	การค้าชายแดน	ภาคบริการ	การจ้างงาน
ก.ย.	48.7	45.1	36.7	31.9	37.3	46.9	45.6	42.0	43.8	38.2
ต.ค.	48.9	45.4	37.1	32.6	37.9	47.6	46.3	42.8	44.5	39.0
mom	0.2	0.3	0.4	0.7	0.6	0.7	0.7	0.8	0.7	0.8



	ต.ค.-64	พ.ย.-64	ธ.ค.-64	ม.ค.-65	ก.พ.-65	มี.ค.-65	เม.ย.-65	พ.ค.-65	มิ.ย.-65	ก.ค.-65	ส.ค.-65	ก.ย.-65	ต.ค.-65
ปัจจุบัน	6.2	19.7	36.0	35.1	33.6	32.7	32.2	31.4	32.2	33.3	35.1	37.4	38.5
อนาคต	32.7	35.1	38.6	38.0	37.2	36.7	36.8	37.0	38.7	40.6	42.9	45.6	45.7

ภาคกลาง

ปัจจัยบวกที่สำคัญของ ภาคกลาง

1. จำนวนนักท่องเที่ยวเพิ่มขึ้นจากการจัดกิจกรรมส่งเสริมการท่องเที่ยวจากหน่วยงานภาครัฐและเอกชนต่อเนื่อง
2. ยอดการผลิตสินค้าอุตสาหกรรมเพิ่มขึ้น โดยเฉพาะสินค้ากลุ่มอิเล็กทรอนิกส์

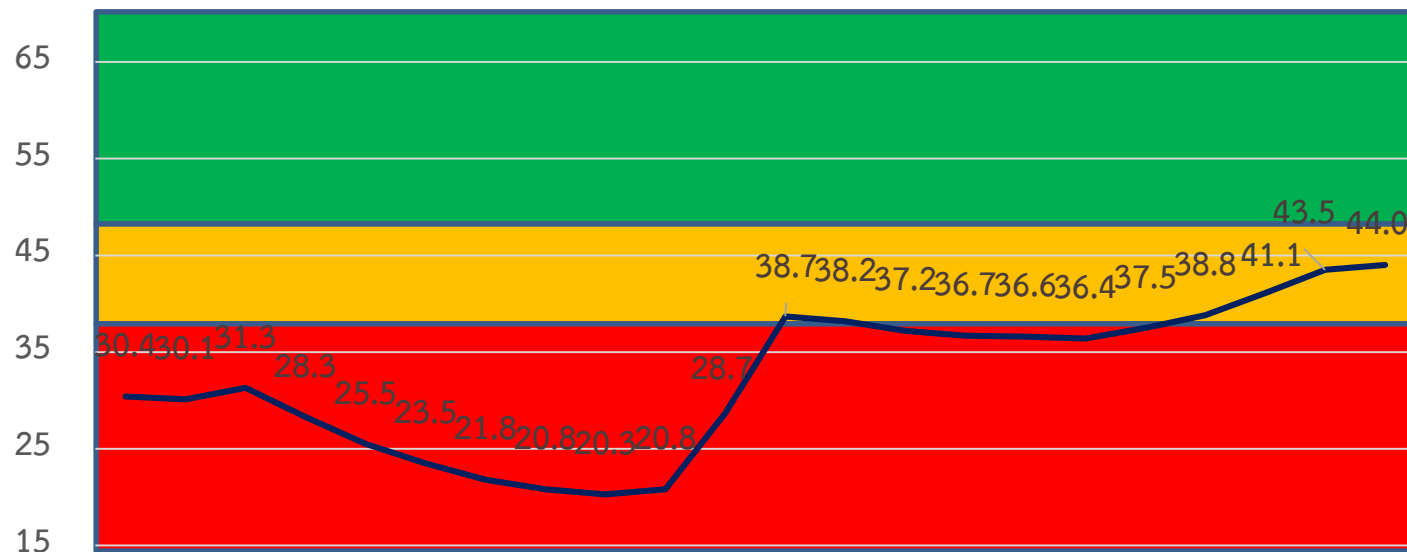
ปัจจัยลบที่สำคัญของ ภาคกลาง

1. ความกังวลของผลจากสถานการณ์น้ำท่วมในบางพื้นที่ และการเกิดอุทกภัยในอนาคต
2. ปัญหาค่าครองชีพ และหนี้ครัวเรือนยังคงเพิ่มสูงขึ้น
3. ผลผลิตสินค้าเกษตรได้รับความเสียหายจากสถานการณ์น้ำท่วมในบางพื้นที่
4. ต้นทุนการบริหารจัดการสูงขึ้นจากภาวะดอกเบี้ย
5. หนี้ครัวเรือนยังคงอยู่ในระดับสูง

สิ่งที่ต้องการให้เร่งแก้ไข

1. การควบคุมราคาสินค้าต่างๆ ไม่ให้สูงขึ้นจนกระทบกับการดำเนินธุรกิจ
2. การบริหารจัดการน้ำที่มีประสิทธิภาพ

	เศรษฐกิจของจังหวัด	การบริโภค	การลงทุน	ท่องเที่ยว	เกษตรกรรม	อุตสาหกรรม	การค้า	การค้าชายแดน	ภาคบริการ	การจ้างงาน
ก.ย.	53.0	47.8	40.1	34.8	36.7	47.8	46.3	43.3	46.4	37.1
ต.ค.	53.1	48.1	40.4	35.3	37.2	48.4	46.9	43.9	47.2	37.8
mom	0.1	0.3	0.3	0.5	0.5	0.6	0.6	0.6	0.8	0.7



ม.ค.-64 มี.ค.-64 พ.ค.-64 ก.ค.-64 ก.ย.-64 พ.ย.-64 ม.ค.-65 มี.ค.-65 พ.ค.-65 ก.ค.-65 ก.ย.-65

	ต.ค.-64	พ.ย.-64	ธ.ค.-64	ม.ค.-65	ก.พ.-65	มี.ค.-65	เม.ย.-65	พ.ค.-65	มิ.ย.-65	ก.ค.-65	ส.ค.-65	ก.ย.-65	ต.ค.-65
ปัจจุบัน	9.4	22.8	39.2	38.6	37.3	36.6	36.2	35.5	36.1	37.0	39.0	41.2	42.1
อนาคต	32.2	34.6	38.2	37.8	37.1	36.8	37.0	37.3	38.8	40.6	43.1	45.7	45.8

ภาคตะวันออก

ปัจจัยบวกที่สำคัญ ภาคตะวันออก

1. จำนวนนักท่องเที่ยวในประเทศและต่างประเทศเพิ่มขึ้นจากการจัดกิจกรรมส่งเสริมการท่องเที่ยวในพื้นที่อย่างต่อเนื่อง
2. ภาคเกษตรดีขึ้น เนื่องจากเข้าสู่ฤดูกาลเก็บเกี่ยวพืชเศรษฐกิจสำคัญ เช่น เงาะ มังคุด และทุเรียน เป็นต้น

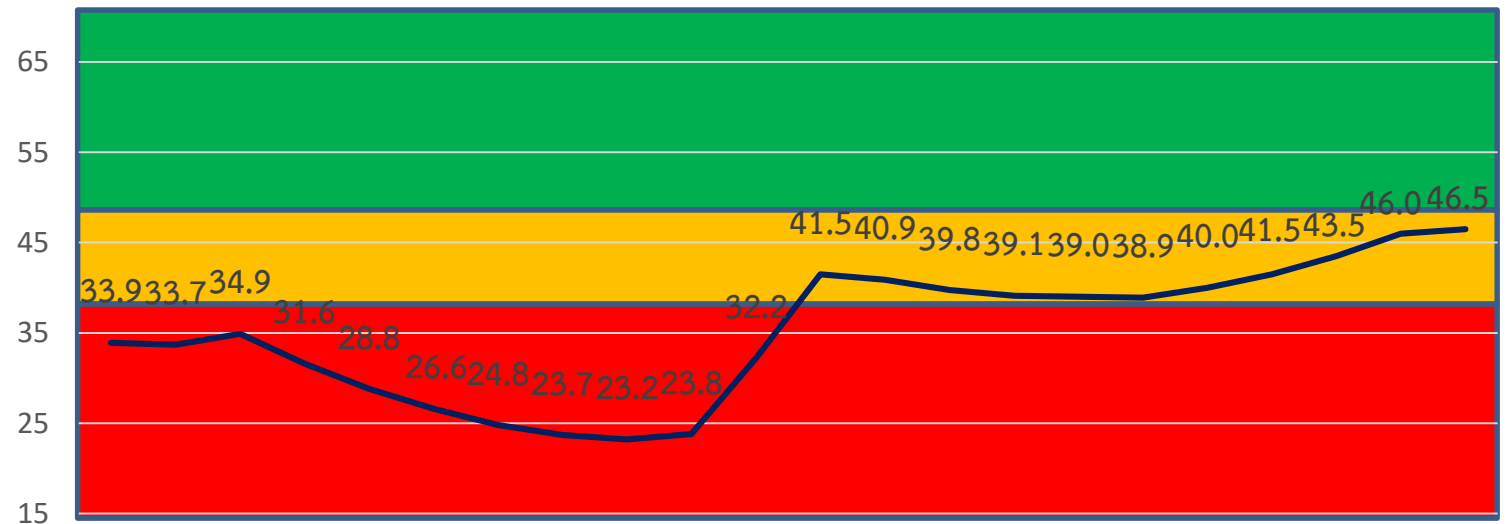
ปัจจัยลบที่สำคัญ ภาคตะวันออก

1. พืชผลทางการเกษตรได้รับความเสียหายจากภัยธรรมชาติ
2. กำลังซื้อยังไม่กลับมาเป็นปกติ เนื่องจากแนวโน้มของราคาสินค้าเพิ่มสูงขึ้น
3. จำนวนนักท่องเที่ยวที่ยังคงไม่เป็นไปตามเป้าหมาย โดยเฉพาะนักท่องเที่ยวต่างชาติ
4. สถานการณ์ความขัดแย้งระหว่างประเทศ อาทิ รัสเซียกับยูเครน และจีนกับไต้หวัน
5. ต้นทุนการผลิตและการบริหารจัดการสูงขึ้น
6. ราคาพลังงานยังคงทรงตัวในระดับสูง

สิ่งที่ต้องการให้เร่งแก้ไข

1. มาตรการส่งเสริมการท่องเที่ยวในช่วงปลายปีเพื่อดึงดูดนักท่องเที่ยวในและต่างประเทศ
2. ดูแลอัตราค่าเงินบาทไม่ให้เกิดความผันผวนจนกระทบต่อธุรกิจส่งออก-นำเข้า

	เศรษฐกิจของจังหวัด	การบริโภค	การลงทุน	ท่องเที่ยว	เกษตรกรรม	อุตสาหกรรม	การค้า	การค้าชายแดน	ภาคบริการ	การจ้างงาน
ก.ย.	55.0	52.7	44.4	37.8	44.5	47.1	48.6	43.1	46.2	39.2
ต.ค.	55.1	53.1	44.7	38.3	44.9	47.8	49.2	44.0	46.9	39.8
mom	0.1	0.4	0.3	0.5	0.4	0.7	0.6	0.9	0.7	0.6



ม.ค.-64 มี.ค.-64 พ.ค.-64 ก.ค.-64 ก.ย.-64 พ.ย.-64 ม.ค.-65 มี.ค.-65 พ.ค.-65 ก.ค.-65 ก.ย.-65

	ต.ค.-64	พ.ย.-64	ธ.ค.-64	ม.ค.-65	ก.พ.-65	มี.ค.-65	เม.ย.-65	พ.ค.-65	มิ.ย.-65	ก.ค.-65	ส.ค.-65	ก.ย.-65	ต.ค.-65
ปัจจุบัน	12.3	26.8	42.6	41.9	40.4	39.6	39.2	38.5	39.0	40.2	42.0	44.3	45.1
อนาคต	35.2	37.6	40.4	39.9	39.1	38.6	38.8	39.2	40.9	42.7	45.0	47.7	47.8

ภาคตะวันออกเฉียงเหนือ

ปัจจัยบวกที่สำคัญ ภาคตะวันออกเฉียงเหนือ

1. ภาคบริการมีแนวโน้มขยายตัวจากการจัดกิจกรรมส่งเสริมการท่องเที่ยวจากหน่วยงานภาครัฐและเอกชนต่อเนื่อง
2. ความต้องการสินค้าอุตสาหกรรมเพิ่มขึ้นต่อเนื่อง โดยเฉพาะสินค้ากลุ่มอาหารแปรรูป

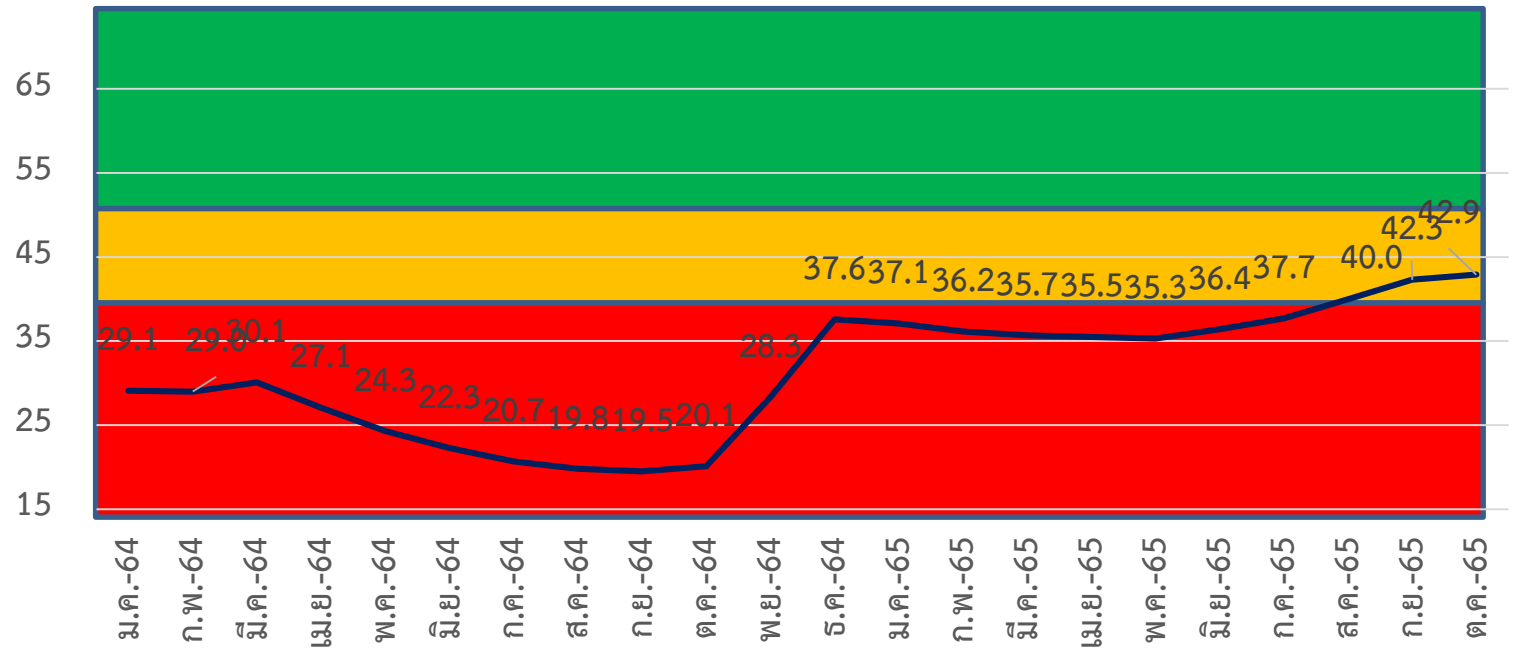
ปัจจัยลบที่สำคัญ ภาคตะวันออกเฉียงเหนือ

1. ความกังวลของผลจากสถานการณ์น้ำท่วมในบางพื้นที่
2. ปัญหาค่าครองชีพ และหนี้ครัวเรือนยังคงเพิ่มสูงขึ้น
3. ผลผลิตสินค้าเกษตรได้รับความเสียหายจากสถานการณ์น้ำท่วมในบางพื้นที่
4. ต้นทุนการดำเนินการธุรกิจปรับตัวสูงขึ้น แต่ระดับราคาสินค้าไม่สูง

สิ่งที่ต้องการให้เร่งแก้ไข

1. แนวทางเยียวยาช่วยบรรเทาความเสียหายจากน้ำท่วมและน้ำป่าไหลหลากกับบ้านเรือนและทรัพย์สิน
2. มาตรการกระตุ้นเศรษฐกิจเชิงท่องเที่ยว และการใช้จ่ายของประชาชน

	เศรษฐกิจของจังหวัด	การบริโภค	การลงทุน	ท่องเที่ยว	เกษตรกรรม	อุตสาหกรรม	การค้า	การค้าชายแดน	ภาคบริการ	การจ้างงาน
ก.ย.	51.2	45.5	38.9	31.9	41.8	45.6	43.8	41.2	43.4	37.7
ต.ค.	51.1	45.7	39.3	32.5	42.5	46.4	44.5	41.9	44.0	38.5
mom	-0.1	0.2	0.4	0.6	0.7	0.8	0.7	0.7	0.6	0.8



	ต.ค.-64	พ.ย.-64	ธ.ค.-64	ม.ค.-65	ก.พ.-65	มี.ค.-65	เม.ย.-65	พ.ค.-65	มิ.ย.-65	ก.ค.-65	ส.ค.-65	ก.ย.-65	ต.ค.-65
ปัจจุบัน	8.3	22.3	38.0	37.4	36.1	35.4	35.0	34.4	35.1	36.1	38.2	40.4	41.5
อนาคต	31.8	34.2	37.2	36.8	36.2	35.9	36.0	36.1	37.6	39.3	41.7	44.2	44.3

ภาคเหนือ

ปัจจัยบวกที่สำคัญของ ภาคเหนือ

1. เข้าสู่ฤดูกาลท่องเที่ยวทำให้นักท่องเที่ยวในประเทศและต่างประเทศเพิ่มขึ้น ประกอบกับมีการจัดงานประเพณีประจำท้องถิ่น เช่น การแข่งขันเรือยาว เป็นต้น
2. ผู้ประกอบการทั้งภาคบริการและอุตสาหกรรมมีการลงทุนขยายกิจการเพิ่มขึ้น

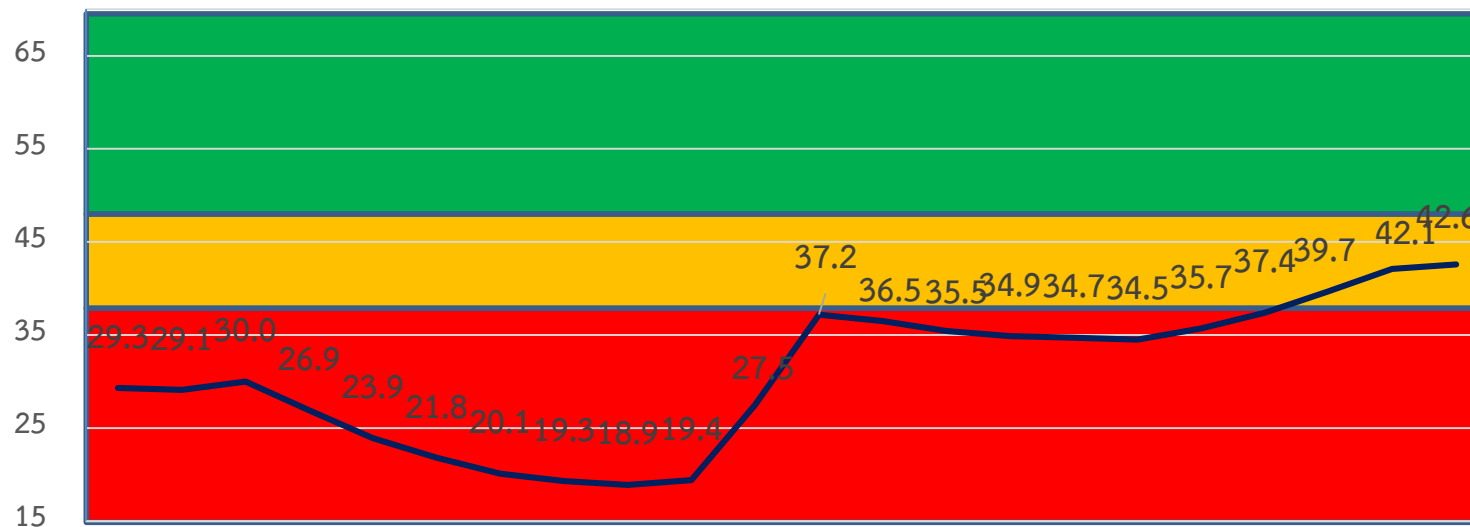
ปัจจัยลบที่สำคัญของ ภาคเหนือ

1. ความเสียหายของทรัพย์สินที่เกิดจากสถานการณ์น้ำท่วม
2. ต้นทุนของธุรกิจยังมีราคาสูงขึ้น
3. ระดับรายได้ของคนในภูมิภาคยังไม่สูง แต่ค่าครองชีพสูง
4. หนี้ครัวเรือนยังคงเพิ่มขึ้นอย่างต่อเนื่อง
5. จำนวนนักท่องเที่ยวยังไม่เป็นไปตามเป้าหมาย
6. ความกังวลสถานการณ์เชื้อไวรัสโควิด 19

สิ่งที่ต้องการให้เร่งแก้ไข

1. แนวทางเยียวยาประชาชนที่ได้รับผลกระทบจากน้ำท่วมและน้ำป่าไหลหลากที่ทำให้ทรัพย์สินเสียหาย
2. มาตรการควบคุมต้นทุนทางด้านธุรกิจ
3. พัฒนาด้านการศึกษาให้มีคุณภาพ

	เศรษฐกิจของจังหวัด	การบริโภค	การลงทุน	ท่องเที่ยว	เกษตรกรรม	อุตสาหกรรม	การค้า	การค้าชายแดน	ภาคบริการ	การจ้างงาน
ก.ย.	51.2	48.2	39.0	35.6	39.4	45.9	44.0	40.7	44.6	36.7
ต.ค.	51.0	48.6	39.2	36.3	40.2	46.6	44.8	41.3	45.4	37.3
mom	-0.2	0.4	0.2	0.7	0.8	0.7	0.8	0.6	0.8	0.6



ม.ค.-64 มี.ค.-64 พ.ค.-64 ก.ค.-64 ก.ย.-64 พ.ย.-64 ม.ค.-65 มี.ค.-65 พ.ค.-65 ก.ค.-65 ก.ย.-65

	ต.ค.-64	พ.ย.-64	ธ.ค.-64	ม.ค.-65	ก.พ.-65	มี.ค.-65	เม.ย.-65	พ.ค.-65	มิ.ย.-65	ก.ค.-65	ส.ค.-65	ก.ย.-65	ต.ค.-65
ปัจจุบัน	8.1	22.3	38.5	37.7	36.3	35.5	35.1	34.3	35.2	36.6	38.4	40.9	41.8
อนาคต	30.6	32.7	35.8	35.2	34.6	34.2	34.3	34.6	36.2	38.1	40.6	43.2	43.4

ภาคใต้

ปัจจัยบวกที่สำคัญ ภาคใต้

1. ผลประกอบการของธุรกิจภาคบริการดีขึ้น จากการจัดกิจกรรมส่งเสริมการท่องเที่ยวของทั้งหน่วยงานภาครัฐและเอกชนในพื้นที่ต่อเนื่อง
2. นักท่องเที่ยวทั้งชาวไทยและชาวต่างประเทศเพิ่มขึ้น
3. การลงทุนในภาคบริการเพิ่มขึ้น

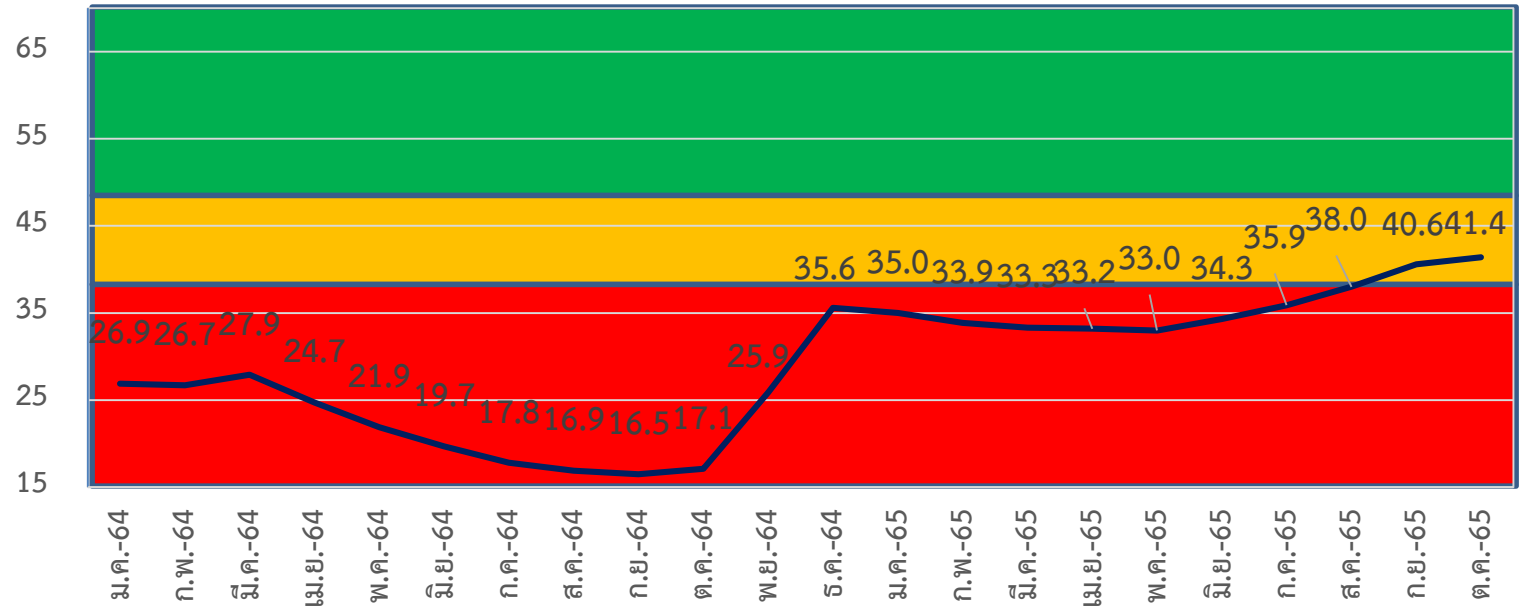
ปัจจัยลบที่สำคัญ ภาคใต้

1. ความกังวลของการปรับขึ้นอัตราดอกเบี้ยของธนาคาร
2. ราคาสินค้าจำเป็นต่อการดำเนินธุรกิจยังคงปรับตัวขึ้นอย่างต่อเนื่อง
3. จำนวนนักท่องเที่ยวที่ยังเดินทางเข้ามาในประเทศไทย ยังไม่เป็นไปตามเป้าหมายที่วางไว้
4. ต้นทุนค่าจ้างแรงงานที่เพิ่มสูงขึ้น
5. ความกังวลเกี่ยวกับสถานการณ์เชื้อไวรัสโควิด 19
6. ระดับราคาสินค้าเกษตรที่ยังคงชะลอตัว ประกอบกับการเริ่มเข้าหน้ามรสุมของภูมิภาค

สิ่งที่ต้องการให้เร่งแก้ไข

1. มาตรการช่วยเหลือภาระค่าใช้จ่ายของผู้ประกอบการในด้านของภาษี
2. มาตรการการฝึกอบรมอาชีพให้กับประชาชนที่ว่างงาน

	เศรษฐกิจของจังหวัด	การบริโภค	การลงทุน	ท่องเที่ยว	เกษตรกรรม	อุตสาหกรรม	การค้า	การค้าชายแดน	ภาคบริการ	การจ้างงาน
ก.ย.	50.1	45.2	37.0	36.1	29.3	43.8	40.4	39.5	43.6	37.5
ต.ค.	50.3	45.7	37.6	37.1	30.3	44.8	41.3	40.4	44.6	38.3
mom	0.2	0.5	0.6	1.0	1.0	1.0	0.9	0.9	1.0	0.8



	ต.ค.-64	พ.ย.-64	ธ.ค.-64	ม.ค.-65	ก.พ.-65	มี.ค.-65	เม.ย.-65	พ.ค.-65	มิ.ย.-65	ก.ค.-65	ส.ค.-65	ก.ย.-65	ต.ค.-65
ปัจจุบัน	5.5	21.1	37.5	36.9	35.4	34.7	34.3	33.6	34.3	35.5	37.3	39.7	41.2
อนาคต	28.7	30.6	33.6	33.0	32.3	31.9	32.1	32.4	34.2	36.3	38.6	41.4	41.5



ข้อเสนอแนะต่อภาครัฐ
และแนวทางการดำเนินการของภาคเอกชน

แนวทางการดำเนินการในการแก้ไขปัญหา

- มาตรการช่วยเหลือผู้ประกอบการและประชาชนที่ได้รับ ความเสียหายจากสถานการณ์น้ำท่วมหรือน้ำป่าไหลหลากในหลายจังหวัด
- มาตรการดูแลต้นทุนของปัจจัยการผลิตของธุรกิจ
- รักษาเสถียรภาพค่าเงินบาทไม่ให้ผันผวน และให้เอื้อต่อธุรกิจส่งออกนำเข้า
- มาตรการช่วยเหลือผู้ประกอบการ SMEs โดยเฉพาะทางด้านการตลาด และมาตรฐานการผลิตรวมทั้ง การเข้าถึงแหล่งสินเชื่อ
- ควรจัดการปัญหาหนี้ครัวเรือนทั้งระบบโดยปรับโครงสร้างหนี้ให้สอดคล้องกับรายได้
- มาตรการรองรับและการจัดการระบบเพื่อรองรับนักท่องเที่ยวต่างชาติที่จะเดินทางเข้ามาในประเทศ ในช่วงปลายปี