



**UTCC** University of  
the Thai Chamber  
of Commerce  
มหาวิทยาลัยหอการค้าไทย



**UTCC**  
Center for Economic  
and Business Forecasting  
ศูนย์พยากรณ์เศรษฐกิจและธุรกิจ



ดัชนีความเชื่อมั่นหอการค้าไทย : TCC CONFIDENCE INDEX



**UTCC** University of  
the Thai Chamber  
of Commerce  
มหาวิทยาลัยหอการค้าไทย



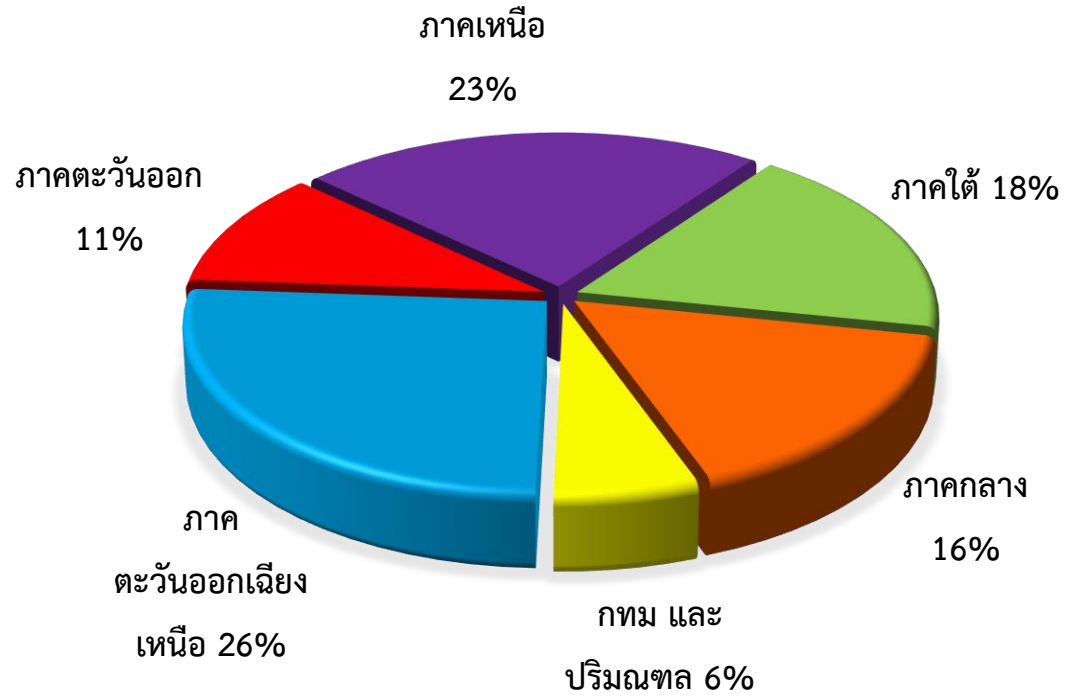
**UTCC**  
Center for Economic  
and Business Forecasting  
ศูนย์พยากรณ์เศรษฐกิจและธุรกิจ

# ดัชนีความเชื่อมั่นหอการค้าไทย ประจำเดือนพฤศจิกายน 2565 (TCC CONFIDENCE INDEX)

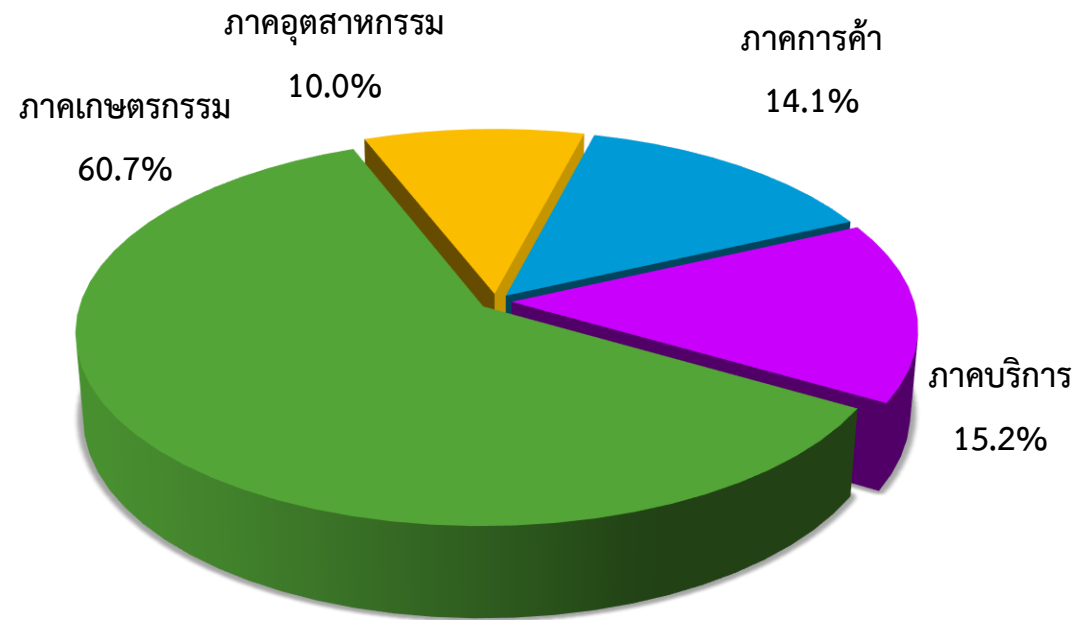
หอการค้าไทย ร่วมกับ ศูนย์พยากรณ์เศรษฐกิจและธุรกิจ มหาวิทยาลัยหอการค้าไทย

# สัดส่วนของกลุ่มตัวอย่าง

## จำแนกตามภูมิภาค



## ภาคเศรษฐกิจที่เด่นของจังหวัด



ช่วงที่สำรวจข้อมูล: 23-30 พฤศจิกายน 2565

จำนวนตัวอย่าง: 369 ตัวอย่าง

# ปัจจัยที่มีผลกระทบต่อดัชนีความเชื่อมั่นของหอการค้าไทย

## ปัจจัยด้านลบ

- ความกังวลของราคาสินค้าที่ยังทรงตัวอยู่ในระดับสูง โดยเฉพาะที่เกี่ยวข้องกับปัจจัยการผลิตของธุรกิจ
- กนง. มีมติเอกฉันท์ให้ขึ้นอัตราดอกเบี้ยนโยบาย 0.25% ต่อปี จาก 1.00% เป็น 1.25% ต่อปี และปรับลดประมาณการเศรษฐกิจไทย ในปี 2565 จะขยายตัว 3.2% ลดลงเล็กน้อยจากที่คาดการณ์ 3.3% ปี 2566 ขยายตัว 3.7% ลดลงจาก 3.8%
- ค่าเงินบาทปรับตัวแข็งค่าขึ้นเล็กน้อยจากระดับ 37.920 ฿/\$ ณ สิ้นเดือน ต.ค. 65 เป็น 36.427 ฿/\$ ณ สิ้นเดือน พ.ย. 65
- สถานการณ์ข่าวที่ออกมาว่า “สถานการณ์เศรษฐกิจโลกที่ชะลอตัวในปี 66” ทำให้ไม่มั่นใจต่อสถานการณ์เศรษฐกิจในประเทศไทย
- ความวิตกกังวลต่อสถานการณ์การแพร่ระบาดของไวรัส COVID-19 ที่ยังคงเกิดขึ้นทั่วประเทศ
- การส่งออกของไทยเดือน ต.ค. 65 ลดลงร้อยละ 4.41 มูลค่าอยู่ที่ 21,772.37 ล้านดอลลาร์สหรัฐฯ และการนำเข้าลดลงร้อยละ 2.07 มีมูลค่าอยู่ที่ 22,368.78 ล้านดอลลาร์สหรัฐฯ ส่งผลให้ดุลการค้าขาดดุล 15,581.28 ล้านดอลลาร์สหรัฐฯ
- ผลกระทบจากสถานการณ์น้ำท่วมที่เกิดขึ้นในหลายจังหวัดที่สร้างความเสียหายต่อทรัพย์สิน และรวมถึงผลผลิตทางการเกษตร
- สถานการณ์สงครามระหว่างรัสเซียและยูเครน รวมถึงเงินบาทที่อ่อนค่าที่อาจส่งผลให้ราคาน้ำมันโลกมีแนวโน้มปรับตัวสูงขึ้น

## ปัจจัยด้านบวก

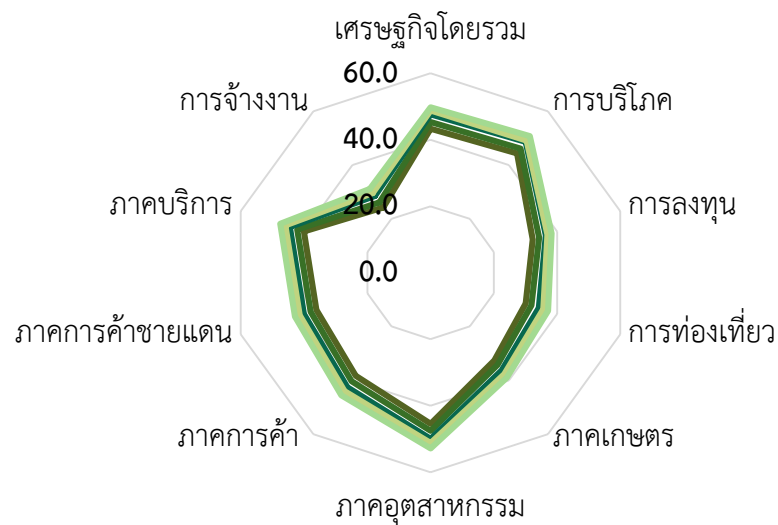
- ครม. เห็นชอบมาตรการกระตุ้นเศรษฐกิจ เพื่อบรรเทาผลกระทบจากสถานการณ์โควิด-19 และเป็นการแบ่งเบาภาระค่าครองชีพของประชาชน
- SET Index เดือน พ.ย. 65 ปรับตัวเพิ่มขึ้น 19.25 จุด จาก 1,608.76 ณ สิ้นเดือน ต.ค. 65 เป็น 1,635.36 ณ สิ้นเดือน พ.ย. 65
- สศช. เผยเศรษฐกิจไทยไตรมาส 3 ปี 2565 ขยายตัว 4.5% เทียบกับไตรมาส 2 ที่โต 2.5% พร้อมทั้งปรับประมาณการเติบโตเศรษฐกิจในปี 2565 จะเติบโต 3.2% จากเดิมอยู่ที่ประมาณ 2.7-3.2 %
- ราคาน้ำมันขายปลีกแก๊สโซฮอล ออกเทน 91 (E10) และแก๊สโซฮอล ออกเทน 95 (E10) ในประเทศปรับตัวลดลงประมาณ 0.06 บาทต่อลิตร ราคาน้ำมันดีเซลขายปลีกในประเทศ ยังคงทรงตัวจากเดือนที่ผ่านมา โดยอยู่ที่ระดับ 34.94 บาทต่อลิตร
- ราคาพืชผลทางการเกษตรหลายรายการปรับตัวดีขึ้นหรือทรงตัวในระดับที่ดี โดยเฉพาะข้าว มันสำปะหลัง และข้าวโพดเลี้ยงสัตว์ ส่งผลให้เกษตรกรเริ่มมีรายได้สูงขึ้น



# สถานการณ์เศรษฐกิจของจังหวัด ประจำเดือนพฤศจิกายน 2565

ประเด็น	ปัจจุบัน			คาดการณ์ 6 เดือนข้างหน้า		
	แย่ลง	ไม่เปลี่ยนแปลง	ดีขึ้น	แย่ลง	ไม่เปลี่ยนแปลง	ดีขึ้น
เศรษฐกิจของจังหวัดโดยรวม	31.1	38.3	30.6	38.0	25.5	36.5
การบริโภคภายในจังหวัด	34.0	30.5	35.5	49.1	13.5	37.4
การลงทุนของภาคเอกชนในจังหวัด	53.1	17.3	29.6	49.0	17.6	33.4
การท่องเที่ยวภายในจังหวัด	60.3	5.2	34.5	59.9	9.4	30.7
ภาคเกษตรกรรมของจังหวัด	58.5	4.9	36.6	52.9	15.9	31.2
ภาคอุตสาหกรรมของจังหวัด	40.4	13.6	46.0	46.9	16.8	36.3
ภาคการค้าของจังหวัด	46.1	16.6	37.3	48.4	12.2	39.4
ภาคการค้าชายแดนของจังหวัด	54.2	5.9	39.9	41.2	27.3	31.5
ภาคบริการของจังหวัดปัจจุบัน	44.4	16.1	39.5	46.5	8.7	44.8
การจ้างงานในจังหวัดปัจจุบัน	64.1	9.5	26.4	29.5	42.8	27.7

# ดัชนีความเชื่อมั่นของหอการค้าไทย

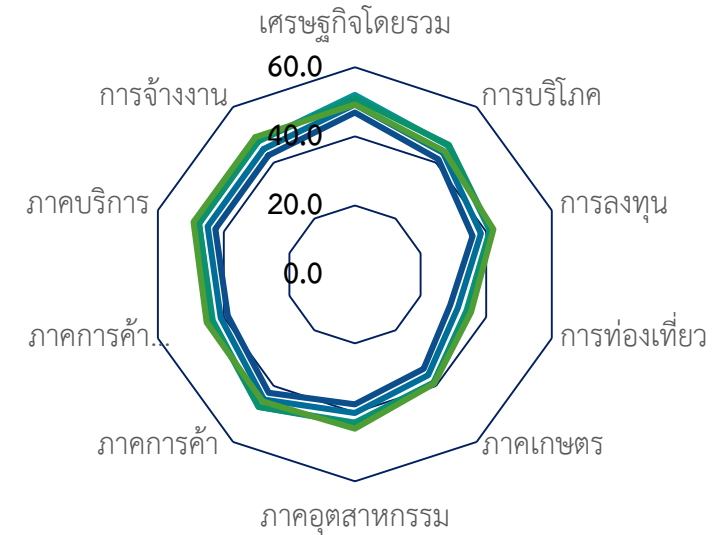


**ปัจจุบัน**

- ก.ค.-65
- ส.ค.-65
- ก.ย.-65
- ต.ค.-65
- พ.ย.-65



**โดยรวม**



**อนาคต**

- ก.ค.-65
- ส.ค.-65
- ก.ย.-65
- ต.ค.-65
- พ.ย.-65

	เศรษฐกิจ โดยรวม	การบริโภค	การลงทุน	การท่องเที่ยว	ภาคเกษตร	ภาคอุตสาหกรรม	ภาคการค้า	ภาคการค้า ชายแดน	ภาคบริการ	การจ้างงาน
ส.ค.-65	47.3	44.8	36.4	31.6	35.2	43.9	42.6	39.4	43.5	35.6
ก.ย.-65	49.8	47.3	38.8	34.2	37.6	46.5	45.0	41.7	46.0	38.1
ต.ค.-65	49.9	47.8	39.2	34.9	38.3	47.3	45.8	42.5	46.8	38.8
พ.ย.-65	49.5	47.5	40.2	36.3	39.1	48.8	45.6	44.0	48.4	40.1
ผลต่าง mom	-0.4	-0.3	1.1	1.4	0.8	1.5	-0.2	1.5	1.6	1.4

# ดัชนีความเชื่อมั่นหอการค้าไทย (Thai Chamber of Commerce Confidence Index)

Month	ปัจจุบัน	อนาคต	TCC-CI
พ.ย.-64	22.7	33.5	28.1
ธ.ค.-64	38.8	36.7	37.8
ม.ค.-65	38.1	36.2	37.2
ก.พ.-65	36.7	35.5	36.1
มี.ค.-65	35.9	35.1	35.5
เม.ย.-65	35.5	35.3	35.4
พ.ค.-65	34.9	35.5	35.2
มิ.ย.-65	35.5	37.1	36.3
ก.ค.-65	36.7	39.1	37.9
ส.ค.-65	38.6	41.4	40.0
ก.ย.-65	40.9	44.1	42.5
ต.ค.-65	42.0	44.2	43.1
พ.ย.-65	43.5	44.4	43.9

# สถานการณ์เศรษฐกิจของจังหวัดในปัจจุบันและคาดการณ์ 6 เดือนข้างหน้า ประจำเดือนพฤศจิกายน 2565





# กรุงเทพฯ และปริมณฑล

## ปัจจัยบวกที่สำคัญของ กทม. และปริมณฑล

1. ภาคอุตสาหกรรมขยายตัวดี เนื่องจากยอดคำสั่งซื้อสินค้าอุตสาหกรรมเพิ่มขึ้น จากความต้องการสินค้าอุตสาหกรรมที่เพิ่มขึ้น
2. ความต้องการสินค้าเกษตรของประชาชนในพื้นที่ ซึ่งมีแนวโน้มเพิ่มสูงขึ้น

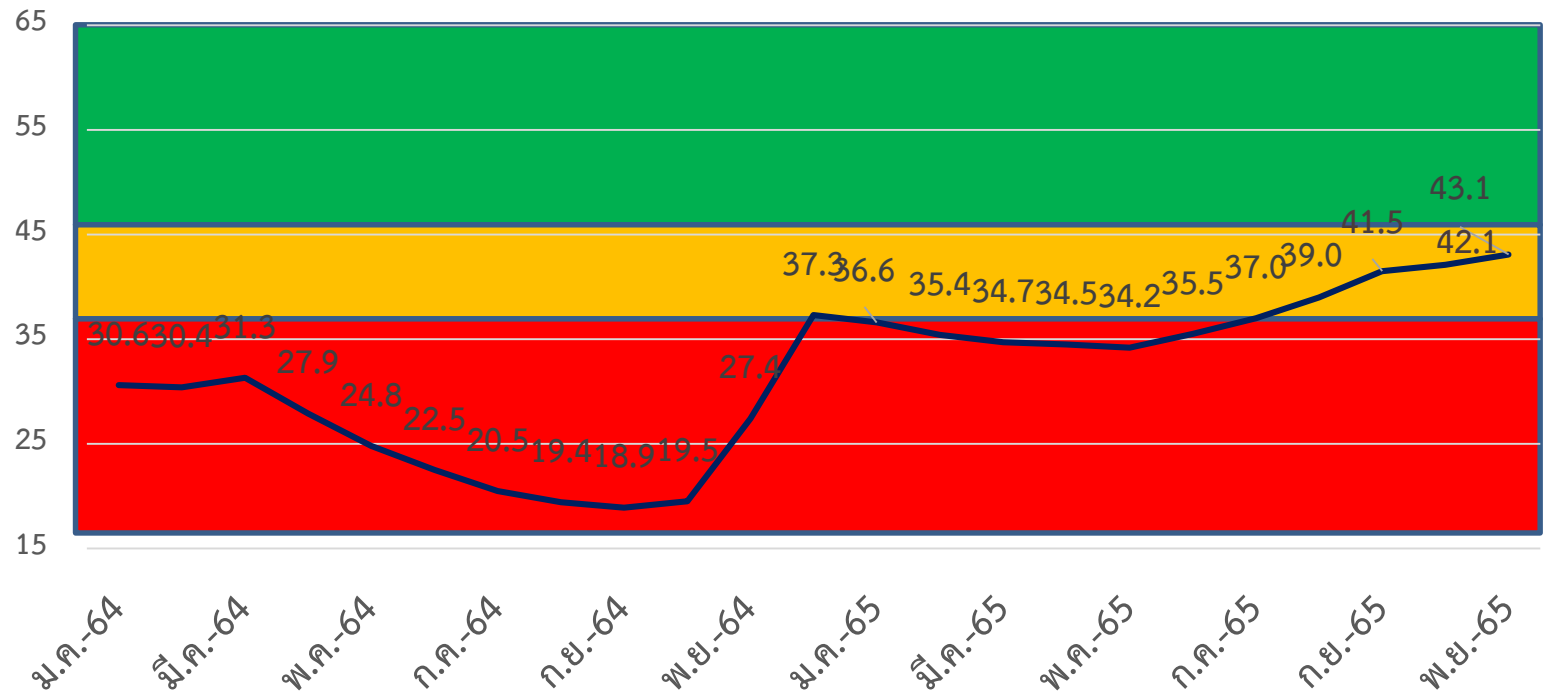
## ปัจจัยลบที่สำคัญของ กทม. และปริมณฑล

1. ความกังวลต่อการปรับขึ้นอัตราดอกเบี้ยนโยบาย
2. ต้นทุนการดำเนินธุรกิจเพิ่มสูงขึ้น
3. ความกังวลเกี่ยวกับสถานการณ์โควิด 19 ที่เริ่มกลับมาระลอกใหม่
4. สถานการณ์ความขัดแย้งระหว่างประเทศ อาทิ รัสเซียกับยูเครน และเงินบาทได้หวั่น
5. กำลังซื้อชะลอตัวลงจากสถานการณ์ความไม่เชื่อมั่น
6. ปัญหาค่าครองชีพสูงขึ้นจากระดับราคาสินค้าที่จำเป็นปรับตัวสูงขึ้น

## สิ่งที่ต้องการให้เร่งแก้ไข

1. ออกมาตรการช่วยกระตุ้นเศรษฐกิจในช่วงสิ้นปี เพื่อให้ประชาชนช่วยกระตุ้นเศรษฐกิจจากการชิมตัวที่ผ่านมา
2. กิจกรรมส่งเสริมการท่องเที่ยวที่สร้างรายได้เข้าประเทศ

	เศรษฐกิจของจังหวัด	การบริโภค	การลงทุน	ท่องเที่ยว	เกษตรกรรม	อุตสาหกรรม	การค้า	การค้าชายแดน	ภาคบริการ	การจ้างงาน
ต.ค.	48.9	45.4	37.1	32.6	37.9	47.6	46.3	42.8	44.5	39.0
พ.ย.	49.1	45.2	38.3	34.1	38.9	49.2	46.2	44.4	46.2	40.5
mom	0.2	-0.2	1.2	1.5	1.0	1.6	-0.1	1.6	1.7	1.5



	พ.ย.-64	ธ.ค.-64	ม.ค.-65	ก.พ.-65	มี.ค.-65	เม.ย.-65	พ.ค.-65	มิ.ย.-65	ก.ค.-65	ส.ค.-65	ก.ย.-65	ต.ค.-65	พ.ย.-65
ปัจจุบัน	19.7	36.0	35.1	33.6	32.7	32.2	31.4	32.2	33.3	35.1	37.4	38.5	40.1
อนาคต	35.1	38.6	38.0	37.2	36.7	36.8	37.0	38.7	40.6	42.9	45.6	45.7	46.1

# ภาคกลาง

## ปัจจัยบวกที่สำคัญของ ภาคกลาง

1. มีกิจกรรมเพื่อดึงดูดนักท่องเที่ยวจากหน่วยงานด้านการท่องเที่ยวในพื้นที่เพิ่มขึ้น
2. ภาคการลงทุนเริ่มปรับตัวดีขึ้นโดยเฉพาะภาคบริการ

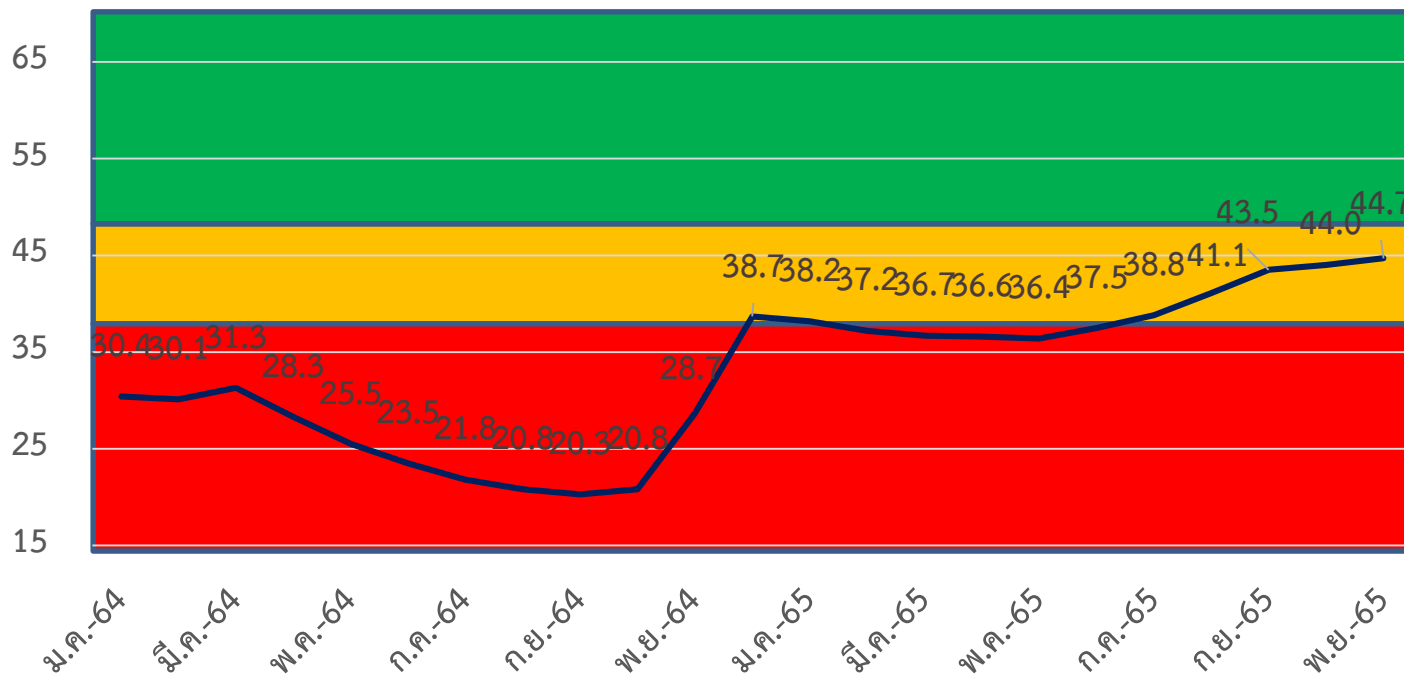
## ปัจจัยลบที่สำคัญของ ภาคกลาง

1. ปัญหาการว่างงาน ส่งผลทำให้ค่าครองชีพ และหนี้ครัวเรือนยังคงเพิ่มสูงขึ้น
2. ผลกระทบความเสียหายจากสถานการณ์น้ำท่วมในบางพื้นที่ และการเกิดอุทกภัย
3. ต้นทุนการดำเนินกิจการเพิ่มสูงขึ้น
4. ค่าครองชีพสูงขึ้น รวมหนี้ครัวเรือนยังคงอยู่ในระดับสูง
5. ความกังวลเกี่ยวกับสถานการณ์โควิด 19 ที่กำลังจะกลับมาอีกครั้ง

## สิ่งที่ต้องการให้เร่งแก้ไข

1. มาตรการกระตุ้น และส่งเสริมนักลงทุนต่างชาติเข้ามาลงทุนในประเทศ
2. แก้ไขปัญหา และเร่งเยียวยาผู้ที่ได้รับผลกระทบจากภัยธรรมชาติ

	เศรษฐกิจของจังหวัด	การบริโภค	การลงทุน	ท่องเที่ยว	เกษตรกรรม	อุตสาหกรรม	การค้า	การค้าชายแดน	ภาคบริการ	การจ้างงาน
ต.ค.	53.1	48.1	40.4	35.3	37.2	48.4	46.9	43.9	47.2	37.8
พ.ย.	52.6	47.7	41.3	36.6	37.9	49.7	46.6	45.3	48.7	39.1
mom	-0.5	-0.4	0.9	1.3	0.7	1.3	-0.3	1.4	1.5	1.3



	พ.ย.-64	ธ.ค.-64	ม.ค.-65	ก.พ.-65	มี.ค.-65	เม.ย.-65	พ.ค.-65	มิ.ย.-65	ก.ค.-65	ส.ค.-65	ก.ย.-65	ต.ค.-65	พ.ย.-65
ปัจจุบัน	22.8	39.2	38.6	37.3	36.6	36.2	35.5	36.1	37.0	39.0	41.2	42.1	43.4
อนาคต	34.6	38.2	37.8	37.1	36.8	37.0	37.3	38.8	40.6	43.1	45.7	45.8	45.9

# ภาคตะวันออก

## ปัจจัยบวกที่สำคัญ ภาคตะวันออก

1. นักท่องเที่ยวในประเทศและต่างประเทศเพิ่มขึ้นอย่างต่อเนื่อง
2. ภาคอุตสาหกรรมยังคงขยายตัวได้ดีขึ้น จากความต้องการสินค้าอุตสาหกรรมจากคู่ค้าต่างประเทศที่เพิ่มขึ้นต่อเนื่อง

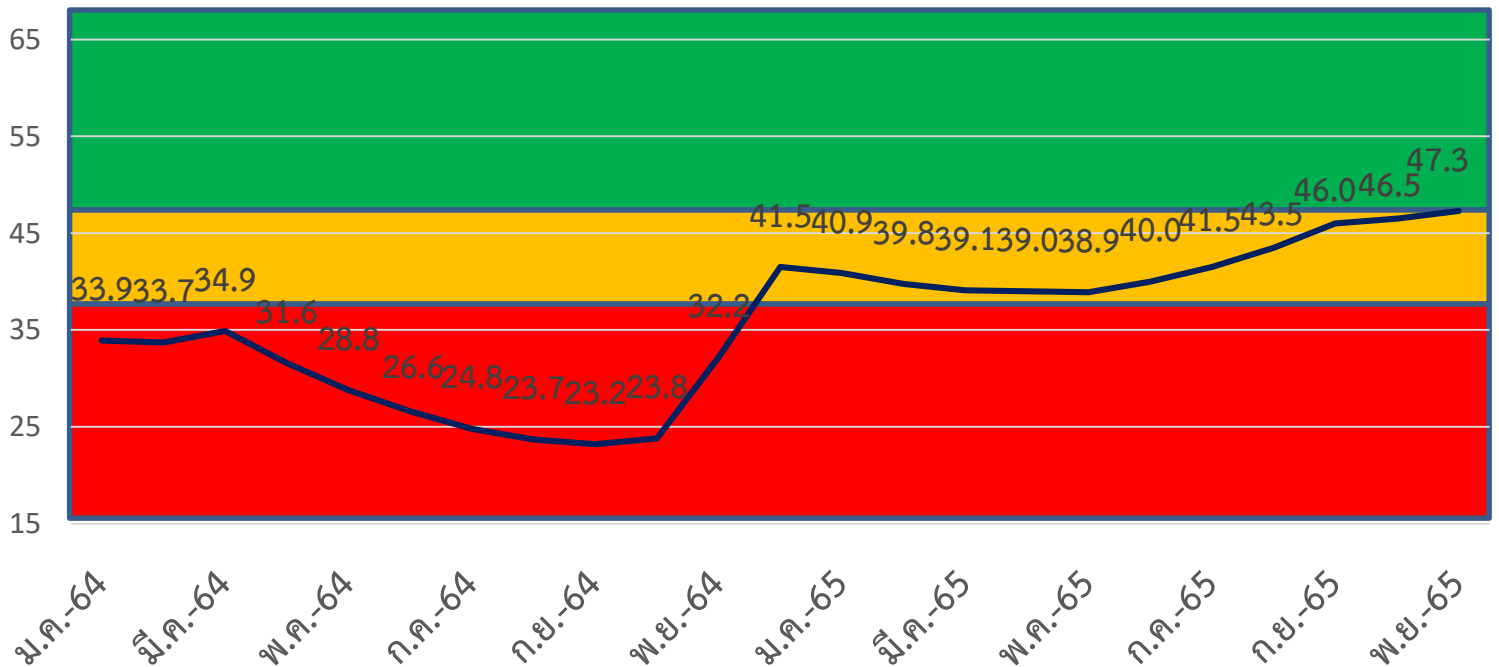
## ปัจจัยลบที่สำคัญ ภาคตะวันออก

1. ต้นทุนราคาสินค้ายังอยู่ในระดับสูงส่งผลกระทบต่อการดำเนินงานของภาคธุรกิจ
2. พฤติกรรมการใช้จ่ายของผู้บริโภคที่ชะลอตัว
3. ผลผลิตการเกษตรเก็บเกี่ยวน้อยลง และยังมีความกังวลกับราคาปุ๋ยที่คงตัวอยู่ในระดับสูง
4. ความกังวลต่อสถานการณ์ของจำนวนผู้ติดเชื้อไวรัสโควิด 19
5. สถานการณ์ความขัดแย้งระหว่างประเทศ อาทิ รัสเซียกับยูเครน และเงินบาทได้หวั่น

## สิ่งที่ต้องการให้เร่งแก้ไข

1. มาตรการช่วยเหลือดูแลต้นทุนของปัจจัยการผลิตทางการเกษตร
2. การกระตุ้นกำลังซื้อต้องการให้มีการดำเนินการต่อเนื่อง คือ โครงการกระตุ้นการใช้จ่าย อาทิ โครงการเราชนะและคนละครึ่ง

	เศรษฐกิจของจังหวัด	การบริโภค	การลงทุน	ท่องเที่ยว	เกษตรกรรม	อุตสาหกรรม	การค้า	การค้าชายแดน	ภาคบริการ	การจ้างงาน
ต.ค.	55.1	53.1	44.7	38.3	44.9	47.8	49.2	44.0	46.9	39.8
พ.ย.	54.5	52.8	45.8	39.7	45.7	49.4	49.0	45.5	48.6	41.2
mom	-0.6	-0.3	1.1	1.4	0.8	1.6	-0.2	1.5	1.7	1.4



	พ.ย.-64	ธ.ค.-64	ม.ค.-65	ก.พ.-65	มี.ค.-65	เม.ย.-65	พ.ค.-65	มิ.ย.-65	ก.ค.-65	ส.ค.-65	ก.ย.-65	ต.ค.-65	พ.ย.-65
ปัจจุบัน	26.8	42.6	41.9	40.4	39.6	39.2	38.5	39.0	40.2	42.0	44.3	45.1	46.6
อนาคต	37.6	40.4	39.9	39.1	38.6	38.8	39.2	40.9	42.7	45.0	47.7	47.8	47.9

# ภาคตะวันออกเฉียงเหนือ

## ปัจจัยบวกที่สำคัญ ภาคตะวันออกเฉียงเหนือ

1. ยอดคำสั่งซื้อสินค้าอุตสาหกรรมเพิ่มขึ้น โดยเฉพาะกลุ่มสินค้าอาหารแปรรูป
2. ผลประกอบการโดยเฉพาะธุรกิจร้านอาหารปรับตัวดีขึ้น ประกอบกับจำนวนนักท่องเที่ยวต่างประเทศเพิ่มขึ้น

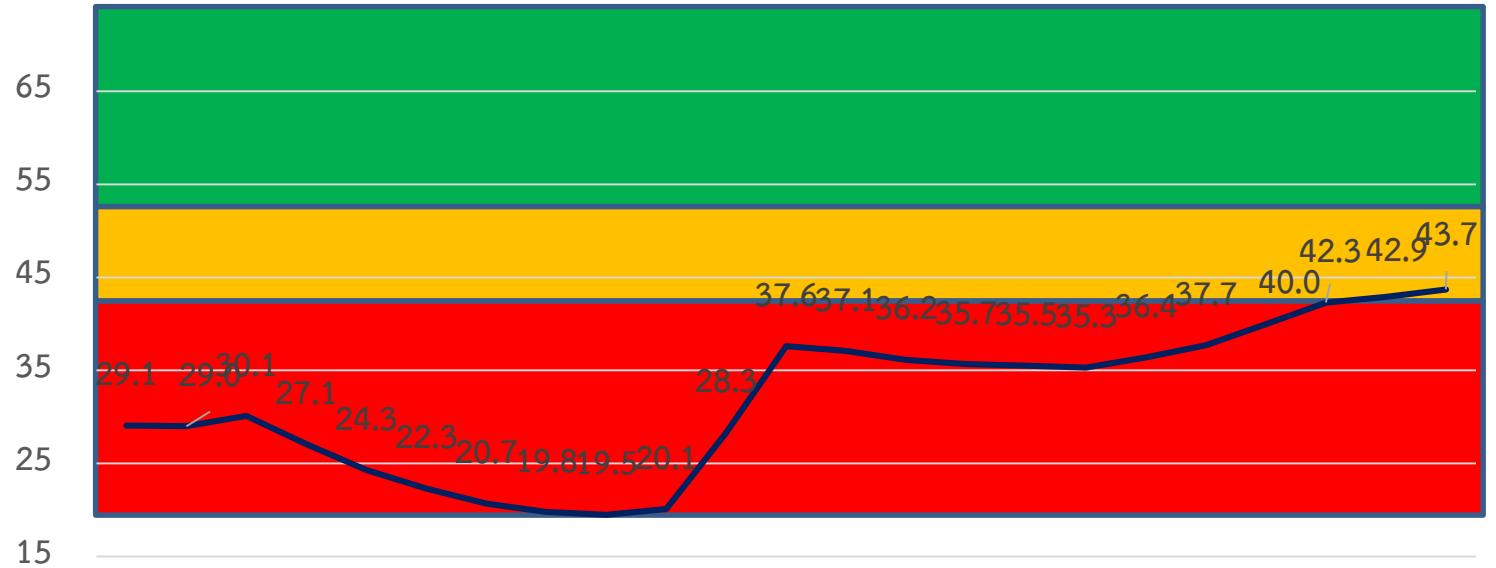
## ปัจจัยลบที่สำคัญ ภาคตะวันออกเฉียงเหนือ

1. ภาคธุรกิจได้รับผลกระทบจากค่าขนส่งสินค้าที่อยู่ในระดับสูง ส่งผลต่อต้นทุนการดำเนินงานธุรกิจโดยเฉพาะหมวดสินค้าอุปโภคบริโภค
2. ความเสียหายจากสถานการณ์น้ำท่วมในบางพื้นที่ รวมทั้งผลกระทบด้านผลผลิตสินค้าเกษตร
3. ต้นทุนการดำเนินงานสูงขึ้น โดยเฉพาะอัตราดอกเบี้ย
4. ค่าครองชีพอยู่ในระดับสูง และปัญหาหนี้ครัวเรือน
5. ความกังวลเกี่ยวกับสถานการณ์โควิด 19 ที่เริ่มกลับมาสูงขึ้นอีกครั้ง

## สิ่งที่ต้องการให้เร่งแก้ไข

1. ดูแลต้นทุนและค่าใช้จ่ายของภาคธุรกิจ
2. มาตรการช่วยเหลือทั้งภาคธุรกิจและประชาชนที่ได้รับผลกระทบจากภัยธรรมชาติ และต้นทุนที่สูงขึ้น

	เศรษฐกิจของจังหวัด	การบริโภค	การลงทุน	ท่องเที่ยว	เกษตรกรรม	อุตสาหกรรม	การค้า	การค้าชายแดน	ภาคบริการ	การจ้างงาน
ต.ค.	51.1	45.7	39.3	32.5	42.5	46.4	44.5	41.9	44.0	38.5
พ.ย.	50.7	45.5	40.5	33.8	43.2	47.8	44.2	43.3	45.4	39.9
mom	-0.4	-0.2	1.2	1.3	0.7	1.4	-0.3	1.4	1.4	1.4



ม.ค.-64 มี.ค.-64 พ.ค.-64 ก.ค.-64 ก.ย.-64 พ.ย.-64 ม.ค.-65 มี.ค.-65 พ.ค.-65 ก.ค.-65 ก.ย.-65 พ.ย.-65

	พ.ย.-64	ธ.ค.-64	ม.ค.-65	ก.พ.-65	มี.ค.-65	เม.ย.-65	พ.ค.-65	มิ.ย.-65	ก.ค.-65	ส.ค.-65	ก.ย.-65	ต.ค.-65	พ.ย.-65
ปัจจุบัน	22.3	38.0	37.4	36.1	35.4	35.0	34.4	35.1	36.1	38.2	40.4	41.5	42.9
อนาคต	34.2	37.2	36.8	36.2	35.9	36.0	36.1	37.6	39.3	41.7	44.2	44.3	44.5



# ภาคเหนือ

## ปัจจัยบวกที่สำคัญของ ภาคเหนือ

1. จำนวนนักท่องเที่ยวที่เพิ่มขึ้นต่อเนื่อง
2. ผลผลิตทางการเกษตรในพื้นที่เพิ่มสูงขึ้น

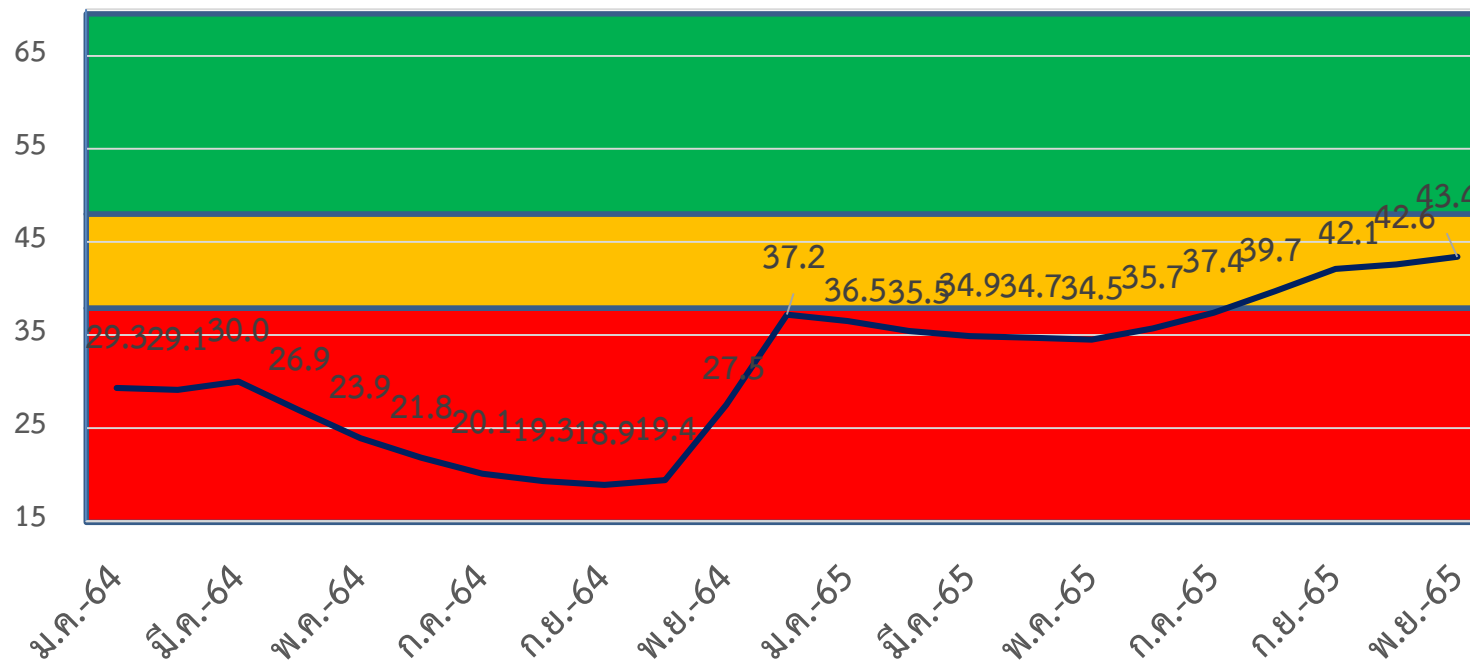
## ปัจจัยลบที่สำคัญของ ภาคเหนือ

1. ค่าครองชีพอยู่ในระดับสูงต่อเนื่อง ส่งผลต่อกำลังซื้อที่ลดลง
2. ต้นทุนการดำเนินธุรกิจอยู่ในระดับสูง
3. ความกังวลต่อสถานการณ์เชื้อไวรัสโควิด 19 ที่เริ่มกลับมาสูงขึ้น
4. ภาระหนี้ครัวเรือนที่เพิ่มสูงขึ้น
5. จำนวนการจ้างงานยังคงอยู่ในระดับไม่สูง

## สิ่งที่ต้องการให้เร่งแก้ไข

1. ควบคุมและดูแลราคาของปัจจัยการผลิตต่างๆ ไม่ให้มีราคาสูง
2. ส่งเสริมกิจกรรมที่จะสามารถดึงดูดนักท่องเที่ยวเข้ามาในพื้นที่ เพื่อช่วยกระตุ้นเศรษฐกิจให้คึกคัก

	เศรษฐกิจของจังหวัด	การบริโภค	การลงทุน	ท่องเที่ยว	เกษตรกรรม	อุตสาหกรรม	การค้า	การค้าชายแดน	ภาคบริการ	การจ้างงาน
ต.ค.	51.0	48.6	39.2	36.3	40.2	46.6	44.8	41.3	45.4	37.3
พ.ย.	50.4	48.3	40.4	37.7	41.2	48.1	44.6	42.8	46.9	38.7
mom	-0.6	-0.3	1.2	1.4	1.0	1.5	-0.2	1.5	1.5	1.4



	พ.ย.-64	ธ.ค.-64	ม.ค.-65	ก.พ.-65	มี.ค.-65	เม.ย.-65	พ.ค.-65	มิ.ย.-65	ก.ค.-65	ส.ค.-65	ก.ย.-65	ต.ค.-65	พ.ย.-65
ปัจจุบัน	22.3	38.5	37.7	36.3	35.5	35.1	34.3	35.2	36.6	38.4	40.9	41.8	43.2
อนาคต	32.7	35.8	35.2	34.6	34.2	34.3	34.6	36.2	38.1	40.6	43.2	43.4	43.6

# ภาคใต้

## ปัจจัยบวกที่สำคัญ ภาคใต้

1. จำนวนนักท่องเที่ยวต่างประเทศเพิ่มขึ้นเนื่องจากการเข้าสู่ฤดูกาลท่องเที่ยว ประกอบกับกิจกรรมสำหรับนักท่องเที่ยวที่มีเพิ่มขึ้น
2. ภาคการลงทุนมีสัญญาณดีขึ้น จากผู้ประกอบการภาคบริการในบางพื้นที่มีการขยายกิจการ โดยเฉพาะกลุ่มธุรกิจโรงแรมและภัตตาคาร

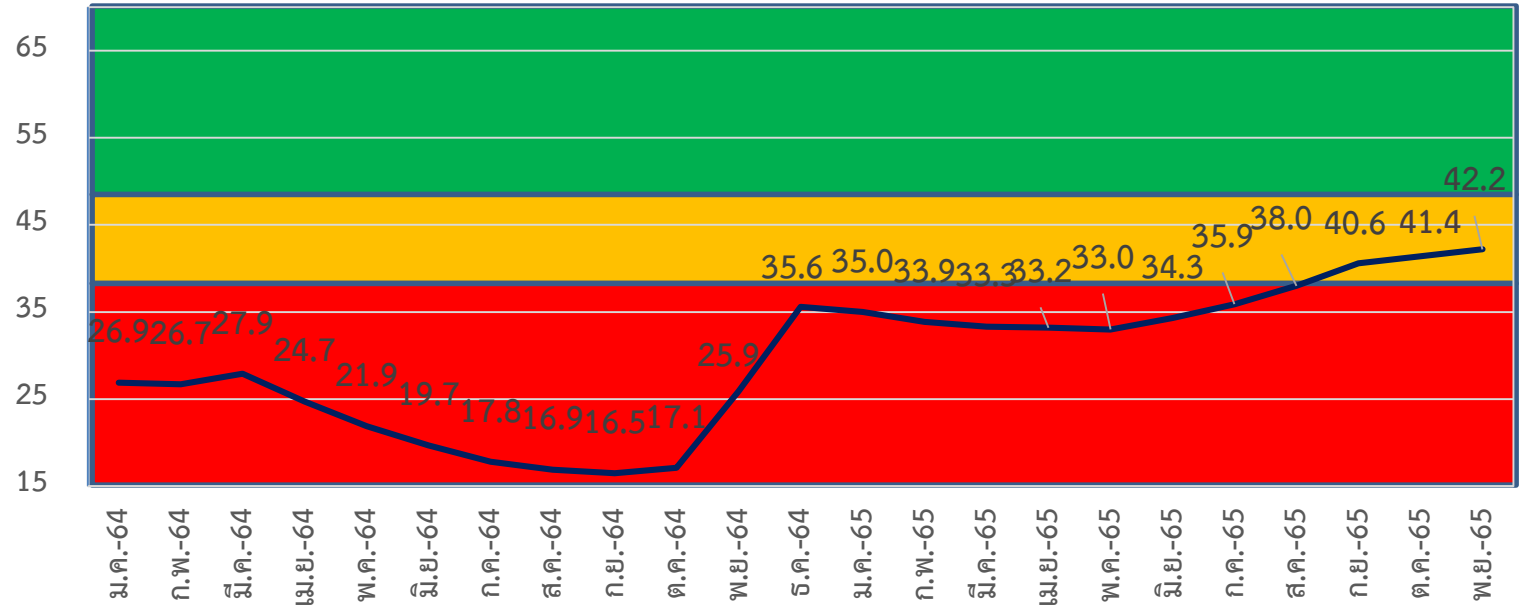
## ปัจจัยลบที่สำคัญ ภาคใต้

1. ปัญหาด้านกำลังซื้อและรายได้ที่ชะลอลตัวของประชาชน
2. ราคาสินค้าจำเป็นต่อการดำเนินธุรกิจยังคงปรับตัวขึ้นอย่างต่อเนื่อง
3. จำนวนนักท่องเที่ยวที่ยังเดินทางเข้ามาในประเทศไทย ยังไม่เป็นไปตามเป้าหมายที่วางไว้
4. ความกังวลเกี่ยวกับสถานการณ์เชื้อไวรัสโควิด 19 ที่กำลังกลับสูงขึ้นอีกครั้ง

## สิ่งที่ต้องการให้เร่งแก้ไข

1. มาตรการเพิ่มกำลังซื้อต้องการให้มีการดำเนินการต่อเนื่อง อาทิ โครงการเราชนะและคนละครึ่ง
2. ช่วยเหลือในการลดภาระต้นทุนและค่าใช้จ่าย มาตรการเงินเยียวยาธุรกิจ

	เศรษฐกิจของจังหวัด	การบริโภค	การลงทุน	ท่องเที่ยว	เกษตรกรรม	อุตสาหกรรม	การค้า	การค้าชายแดน	ภาคบริการ	การจ้างงาน
ต.ค.	50.3	45.7	37.6	37.1	30.3	44.8	41.3	40.4	44.6	38.3
พ.ย.	50.0	45.6	38.6	38.6	31.1	46.3	41.2	42.0	46.3	39.9
mom	-0.3	-0.1	1.0	1.5	0.8	1.5	-0.1	1.6	1.7	1.6



	พ.ย.-64	ธ.ค.-64	ม.ค.-65	ก.พ.-65	มี.ค.-65	เม.ย.-65	พ.ค.-65	มิ.ย.-65	ก.ค.-65	ส.ค.-65	ก.ย.-65	ต.ค.-65	พ.ย.-65
ปัจจุบัน	21.1	37.5	36.9	35.4	34.7	34.3	33.6	34.3	35.5	37.3	39.7	41.2	42.8
อนาคต	30.6	33.6	33.0	32.3	31.9	32.1	32.4	34.2	36.3	38.6	41.4	41.5	41.6



ข้อเสนอแนะต่อภาครัฐ  
และแนวทางการดำเนินการของภาคเอกชน

## แนวทางการดำเนินการในการแก้ไขปัญหา

- แนวทางควบคุมต้นทุนปัจจัยการผลิตของธุรกิจ รวมถึงเสถียรภาพของค่าเงินบาทให้เอื้อต่อธุรกิจส่งออก นำเข้า
- ส่งเสริมกระตุ้นการเพิ่มกำลังซื้อภายในประเทศ เพื่อให้ภาคธุรกิจมีสภาพคล่องในการดำเนินกิจการ
- เยียวยาประชาชนที่ได้รับผลกระทบจากภัยธรรมชาติของสถานการณ์น้ำท่วมขัง และน้ำป่าไหลหลากในหลายจังหวัด
- ส่งเสริมกิจกรรมดึงดูดนักท่องเที่ยวทั้งชาวไทยและต่างชาติให้เข้ามาใช้จ่ายภายในประเทศ
- มาตรการรับมือในการป้องกันและควบคุมการแพร่ระบาดของเชื้อไวรัสโควิด 19 ที่เริ่มกลับมาสูงขึ้นอีกครั้ง