



**UTCC** University of  
the Thai Chamber  
of Commerce  
มหาวิทยาลัยหอการค้าไทย



**UTCC**  
Center for Economic  
and Business Forecasting  
ศูนย์พยากรณ์เศรษฐกิจและธุรกิจ



ดัชนีความเชื่อมั่นหอการค้าไทย : TCC CONFIDENCE INDEX



**UTCC** University of  
the Thai Chamber  
of Commerce  
มหาวิทยาลัยหอการค้าไทย



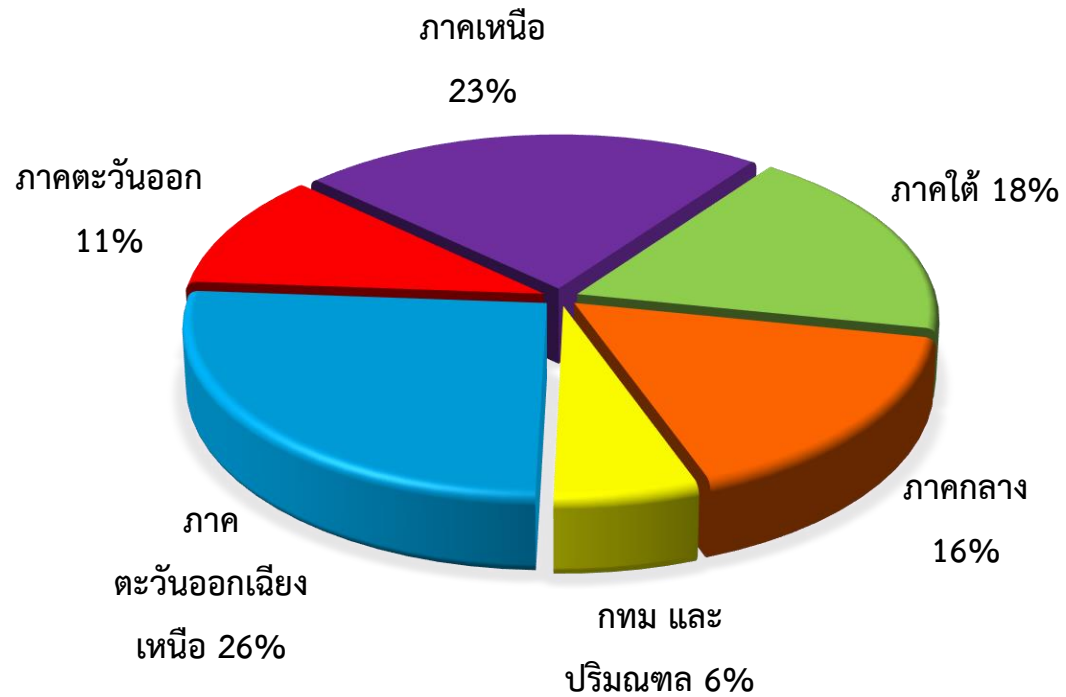
**UTCC**  
Center for Economic  
and Business Forecasting  
ศูนย์พยากรณ์เศรษฐกิจและธุรกิจ

# ดัชนีความเชื่อมั่นหอการค้าไทย ประจำเดือนมกราคม 2566 (TCC CONFIDENCE INDEX)

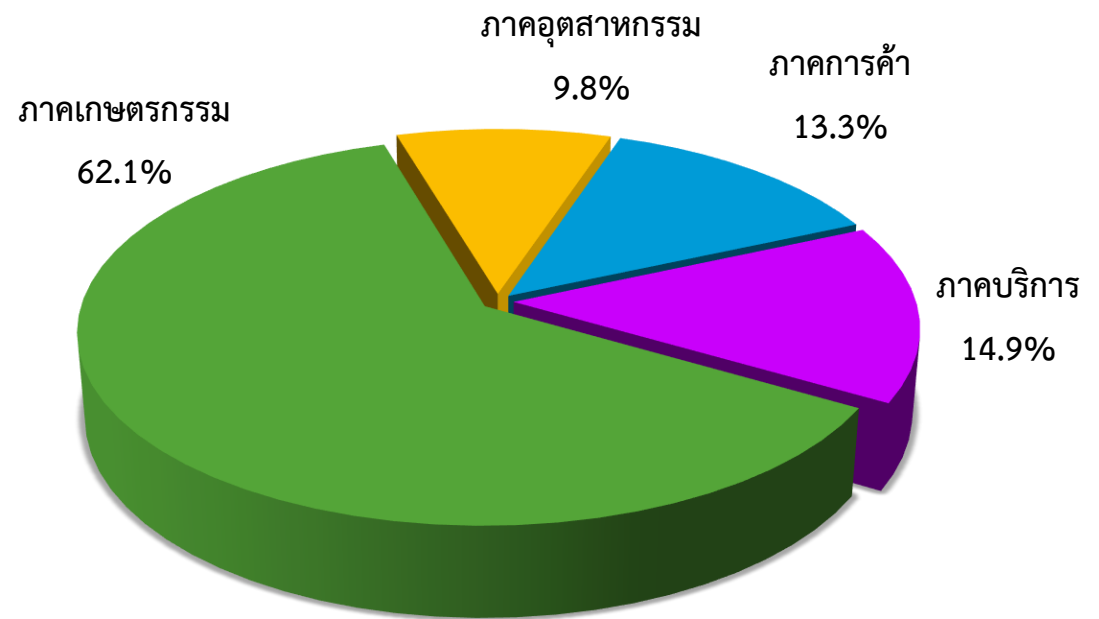
หอการค้าไทย ร่วมกับ ศูนย์พยากรณ์เศรษฐกิจและธุรกิจ มหาวิทยาลัยหอการค้าไทย

# สัดส่วนของกลุ่มตัวอย่าง

## จำแนกตามภูมิภาค



## ภาคเศรษฐกิจที่เด่นของจังหวัด



ช่วงที่สำรวจข้อมูล: 23-31 มกราคม 2566

จำนวนตัวอย่าง: 369 ตัวอย่าง

# ปัจจัยที่มีผลกระทบต่อดัชนีความเชื่อมั่นของหอการค้าไทย

## ปัจจัยด้านลบ

- เศรษฐกิจโลกมีแนวโน้มชะลอตัวส่งผลกระทบต่อภาคการส่งออก คาดว่าจะมีการชะลอตัวลง แต่ทั้งนี้เศรษฐกิจโดยรวมยังคงฟื้นตัวได้ใกล้เคียงเดิม
- กนง. มีมติเป็นเอกฉันท์ให้ปรับขึ้นอัตราดอกเบี้ยนโยบาย 0.25% ต่อปี จาก 1.25% เป็น 1.50% ต่อปี
- การส่งออกของไทยเดือน ธ.ค. 65 หดตัวร้อยละ 14.56 มูลค่าอยู่ที่ 21,718.81 ล้านดอลลาร์สหรัฐฯ ขณะที่การนำเข้าเพิ่มขึ้นร้อยละ 11.95 มีมูลค่าอยู่ที่ 22,752.71 ล้านดอลลาร์สหรัฐฯ ส่งผลให้ดุลการค้าขาดดุล 1,033.90 ล้านดอลลาร์สหรัฐฯ
- ราคาน้ำมันขายปลีกแก๊สโซฮอล ออกเทน 91 (E10) และแก๊สโซฮอล ออกเทน 95 (E10) ในประเทศปรับตัวเพิ่มขึ้นประมาณ 1.90 บาทต่อลิตร มาอยู่ที่ระดับ 36.38 และ 36.65 บาทต่อลิตร ส่วนราคาน้ำมันดีเซลขายปลีกในประเทศยังคงทรงตัวจากเดือนที่ผ่านมา โดยอยู่ที่ระดับ 34.94 บาทต่อลิตร
- สถานการณ์สงครามระหว่างรัสเซียและยูเครน รวมถึงจีนกับไต้หวันที่อาจส่งผลให้การเติบโตของเศรษฐกิจโลกชะลอตัว ราคาพลังงาน ราคาอาหาร และเงินเพื่อเพิ่มสูงขึ้น
- ความวิตกกังวลต่อสถานการณ์การแพร่ระบาดของไวรัส COVID-19 ที่ยังคงเกิดขึ้นและยังมีการเปิดรับนักท่องเที่ยวต่างชาติอย่างต่อเนื่อง ส่งผลทำให้ประชาชนยังต้องระมัดระวังการดำเนินชีวิตประจำวันมากขึ้น

## ปัจจัยด้านบวก

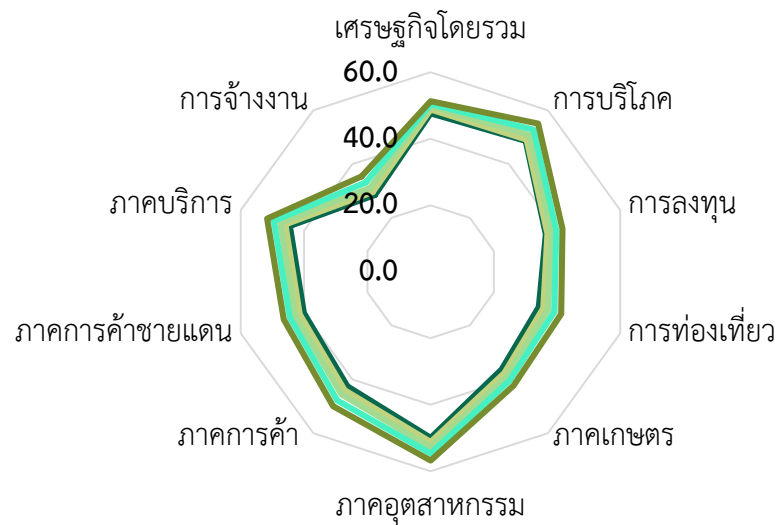
- นักท่องเที่ยวต่างชาติที่เข้ามาท่องเที่ยวในประเทศไทยจำนวนมากขึ้น เนื่องจากประเทศจีนยกเลิกมาตรการควบคุมโควิด 19 และอนุญาตให้ประชาชนสามารถเดินทางออกนอกประเทศได้ตั้งแต่วันที่ 8 ม.ค. 66
- มาตรการกระตุ้นเศรษฐกิจปี 2566 ให้ประชาชนอย่างต่อเนื่อง อย่าง มาตรการซื้อปดี่มีคืน, มาตรการลดภาษีที่ดินและสิ่งปลูกสร้าง เป็นต้น
- SET Index เดือน ม.ค. 66 ปรับตัวเพิ่มขึ้น 2.80 จุด จาก 1,668.66 ณ สิ้นเดือน ธ.ค. 65 เป็น 1,671.46 ณ สิ้นเดือน ม.ค. 66
- การผ่อนคลายมาตรการคุมเข้มโควิด 19 ทำให้ตลาดเริ่มฟื้นตัวจากโควิดกลับมาดำเนินชีวิตตามปกติ โดยเฉพาะช่วงเทศกาลท่องเที่ยวและจับจ่าย และการเพิ่มขึ้นของนักท่องเที่ยวจากต่างประเทศ
- ราคาพืชผลทางการเกษตรหลายรายการปรับตัวดีขึ้นหรือทรงตัวในระดับที่ดี โดยเฉพาะข้าว มันสำปะหลัง และข้าวโพดเลี้ยงสัตว์ ส่งผลให้เกษตรกรเริ่มมีรายได้สูงขึ้น
- ค่าเงินบาทปรับตัวแข็งค่าขึ้นเล็กน้อยจากระดับ 34.795 ฿/\$ ณ สิ้นเดือน ธ.ค. 65 เป็น 33.225 ฿/\$ ณ สิ้นเดือน ม.ค. 66



# สถานการณ์เศรษฐกิจของจังหวัด ประจำเดือนมกราคม 2566

ประเด็น	ปัจจุบัน			คาดการณ์ 6 เดือนข้างหน้า		
	แย่งลง	ไม่เปลี่ยนแปลง	ดีขึ้น	แย่งลง	ไม่เปลี่ยนแปลง	ดีขึ้น
เศรษฐกิจของจังหวัดโดยรวม	28.9	39.7	31.4	36.2	25.3	38.5
การบริโภคภายในจังหวัด	30.3	29.3	40.4	45.6	13.2	41.2
การลงทุนของภาคเอกชนในจังหวัด	49.8	16.9	33.3	46.4	16.5	37.1
การท่องเที่ยวภายในจังหวัด	56.7	4.1	39.2	57.2	7.7	35.1
ภาคเกษตรกรรมของจังหวัด	55.7	3.8	40.5	50.4	14.5	35.1
ภาคอุตสาหกรรมของจังหวัด	37.0	12.5	50.5	44.5	15.5	40.0
ภาคการค้าของจังหวัด	42.3	15.5	42.2	45.6	11.2	43.2
ภาคการค้าชายแดนของจังหวัด	51.4	4.3	44.3	38.8	26.0	35.2
ภาคบริการของจังหวัดปัจจุบัน	40.8	15.1	44.1	43.8	7.4	48.8
การจ้างงานในจังหวัดปัจจุบัน	60.6	8.0	31.4	26.4	41.8	31.8

# ดัชนีความเชื่อมั่นของหอการค้าไทย

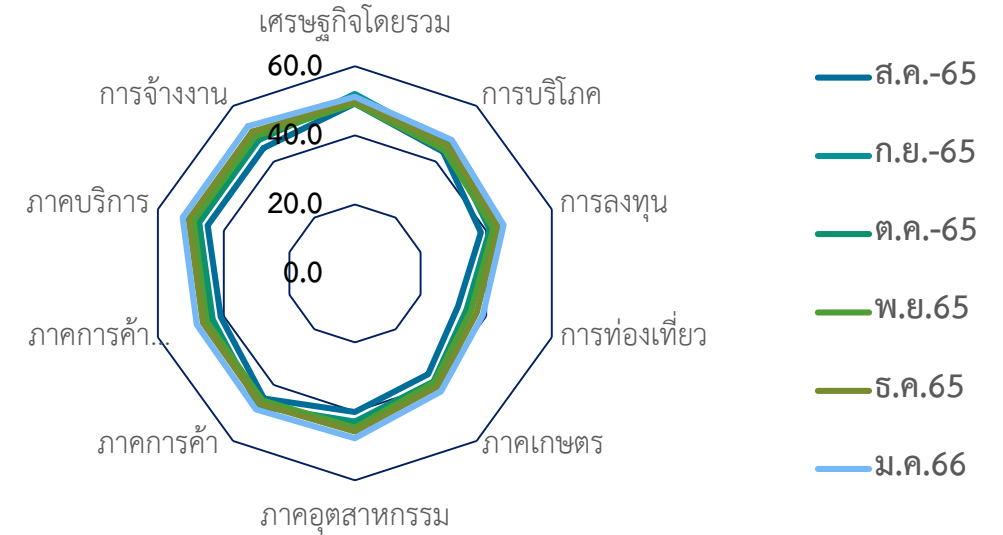


**ปัจจุบัน**

- ก.ย.-65
- ต.ค.-65
- พ.ย.-65
- ธ.ค.-65
- ม.ค.-66



**โดยรวม**



**อนาคต**

- ส.ค.-65
- ก.ย.-65
- ต.ค.-65
- พ.ย.65
- ธ.ค.65
- ม.ค.66

	เศรษฐกิจโดยรวม	การบริโภค	การลงทุน	การท่องเที่ยว	ภาคเกษตร	ภาคอุตสาหกรรม	ภาคการค้าชายแดน	ภาคบริการ	การจ้างงาน	
ต.ค.-65	49.9	47.8	39.2	34.9	38.3	47.3	45.8	42.5	46.8	38.8
พ.ย.-65	49.5	47.5	40.2	36.3	39.1	48.8	45.6	44.0	48.4	40.1
ธ.ค.-65	50.2	49.3	41.7	38.1	40.6	50.3	47.3	45.4	50.1	42.0
ม.ค.-66	51.2	51.4	43.6	40.1	42.4	52.3	49.4	47.3	52.1	44.1
ผลต่าง mom	1.0	2.1	1.8	2.0	1.8	2.0	2.1	1.9	2.0	2.1

# ดัชนีความเชื่อมั่นหอการค้าไทย (Thai Chamber of Commerce Confidence Index)

Month	ปัจจุบัน	อนาคต	TCC-CI
ม.ค.-65	38.1	36.2	37.2
ก.พ.-65	36.7	35.5	36.1
มี.ค.-65	35.9	35.1	35.5
เม.ย.-65	35.5	35.3	35.4
พ.ค.-65	34.9	35.5	35.2
มิ.ย.-65	35.5	37.1	36.3
ก.ค.-65	36.7	39.1	37.9
ส.ค.-65	38.6	41.4	40.0
ก.ย.-65	40.9	44.1	42.5
ต.ค.-65	42.0	44.2	43.1
พ.ย.-65	43.5	44.4	43.9
ธ.ค.-65	45.2	45.7	45.5
ม.ค.-66	47.2	47.6	47.4

# สถานการณ์เศรษฐกิจของจังหวัดในปัจจุบันและคาดการณ์ 6 เดือนข้างหน้า ประจำเดือนมกราคม 2566





# กรุงเทพฯ และปริมณฑล

## ปัจจัยบวกที่สำคัญของ กทม. และปริมณฑล

1. จำนวนนักท่องเที่ยวทั้งในประเทศและต่างประเทศที่เพิ่มขึ้น โดยเฉพาะประเทศจีนได้มีการอนุญาตให้ประชาชนสามารถออกเดินทางไปต่างประเทศได้ตั้งแต่วันที่ 8 ม.ค. 66
2. ความต้องการสินค้าอุตสาหกรรมของประชาชนในพื้นที่เพิ่มขึ้น

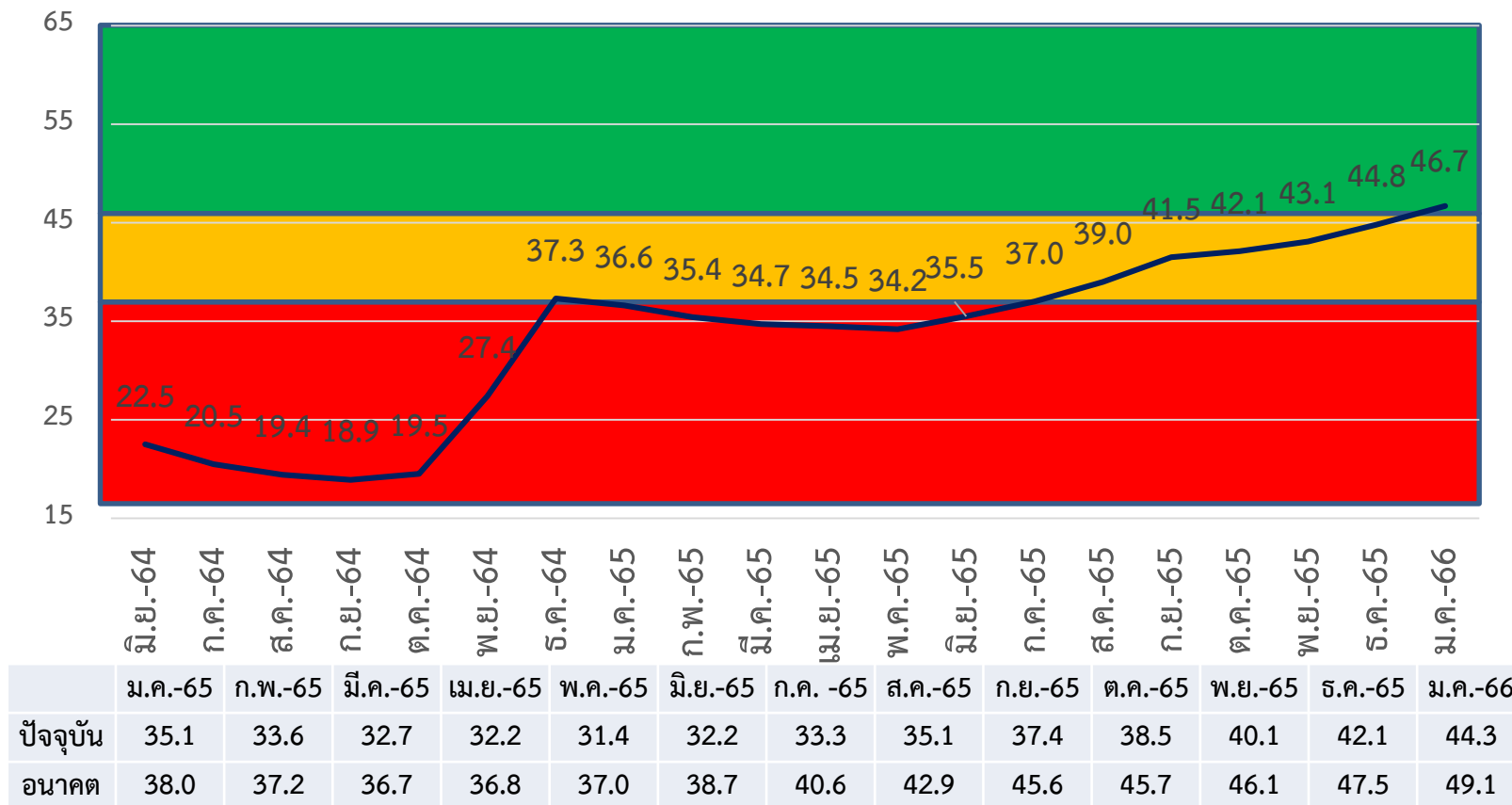
## ปัจจัยลบที่สำคัญของ กทม. และปริมณฑล

1. ราคาของต้นทุนการผลิตและการดำเนินธุรกิจมีความไม่แน่นอนทำให้ผู้ประกอบการต้องเตรียมรับมืออย่างต่อเนื่อง
2. ปัญหาค่าครองชีพสูงขึ้นจากระดับราคาสินค้าที่จำเป็นปรับตัวสูงขึ้น
3. ความกังวลเกี่ยวกับสถานการณ์โควิด 19 ที่เริ่มกลับมาระลอกใหม่ จากการเปิดรับนักท่องเที่ยวต่างชาติ
4. ความไม่แน่นอนของสถานการณ์ความตึงเครียดระหว่างสหรัฐกับจีน และรัสเซียกับยูเครน

## สิ่งที่ต้องการให้เร่งแก้ไข

1. ควบคุมราคาสินค้าที่จำเป็นต่อต้นทุนการผลิต และจำเป็นในการอุปโภค-บริโภค
2. แนวทางการป้องกันเชื้อโควิด 19 เมื่อมีการเปิดรับนักท่องเที่ยวต่างชาติอย่างเต็มรูปแบบ

	เศรษฐกิจของจังหวัด	การบริโภค	การลงทุน	ท่องเที่ยว	เกษตรกรรม	อุตสาหกรรม	การค้า	การค้าชายแดน	ภาคบริการ	การจ้างงาน
ธ.ค.	50.0	47.2	39.9	36.1	40.4	50.8	48.0	45.9	48.1	42.3
ม.ค.	51.1	49.3	41.8	38.2	42.3	52.7	50.2	47.8	50.2	44.5
mom	1.1	2.1	1.9	2.1	1.9	1.9	2.2	1.9	2.1	2.2



# ภาคกลาง

## ปัจจัยบวกที่สำคัญของ ภาคกลาง

1. หน่วยงานภาครัฐและเอกชนในพื้นที่จัดกิจกรรมส่งเสริมการท่องเที่ยว ทำให้จำนวนนักท่องเที่ยวทั้งในประเทศและต่างประเทศเพิ่มขึ้น
2. ผู้ประกอบการภาคอุตสาหกรรมและบริการในพื้นที่จ้างแรงงานเพิ่มขึ้น จากผลประกอบการที่ปรับตัวดีขึ้น

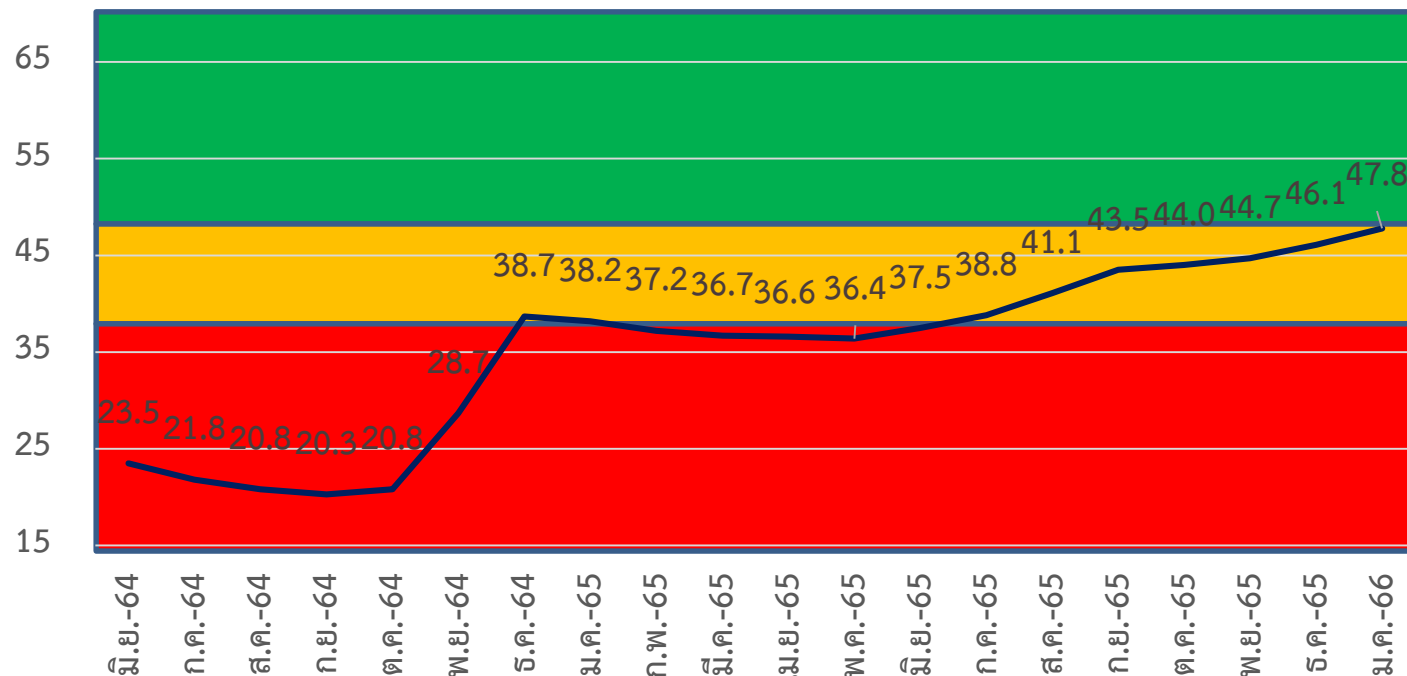
## ปัจจัยลบที่สำคัญของ ภาคกลาง

1. ภาพรวมของภาวะเศรษฐกิจที่ยังอยู่ในช่วงชะลอตัว
2. ราคาของต้นทุนสูงขึ้นอย่างต่อเนื่อง ส่งผลให้ระดับราคาสินค้ามีโอกาสขยับสูงขึ้น
3. ธุรกิจเริ่มขาดสภาพคล่อง โดยเฉพาะ SMEs
4. ค่าครองชีพสูงขึ้น
5. หนี้ครัวเรือนยังคงอยู่ในระดับสูง
6. ความกังวลเกี่ยวกับสถานการณ์โควิด 19

## สิ่งที่ต้องการให้เร่งแก้ไข

1. มาตรการช่วยเหลือทางการเงินสำหรับผู้ประกอบการที่ต้องแบกรับภาระต้นทุนที่สูงขึ้น ทำให้ธุรกิจเริ่มขาดสภาพคล่อง
2. มาตรการจูงใจนักท่องเที่ยวให้เข้าเที่ยวชมที่เป็นเมืองรอง

	เศรษฐกิจของจังหวัด	การบริโภค	การลงทุน	ท่องเที่ยว	เกษตรกรรม	อุตสาหกรรม	การค้า	การค้าชายแดน	ภาคบริการ	การจ้างงาน
จ.ค.	53.0	49.3	42.7	38.2	39.3	51.1	48.2	46.6	50.3	40.7
ม.ค.	53.9	51.3	44.4	40.0	41.0	53.0	50.1	48.4	52.1	42.6
mom	0.9	2.0	1.7	1.8	1.7	1.9	1.9	1.8	1.8	1.9



	ม.ค.-65	ก.พ.-65	มี.ค.-65	เม.ย.-65	พ.ค.-65	มิ.ย.-65	ก.ค.-65	ส.ค.-65	ก.ย.-65	ต.ค.-65	พ.ย.-65	ธ.ค.-65	ม.ค.-66
ปัจจุบัน	38.6	37.3	36.6	36.2	35.5	36.1	37.0	39.0	41.2	42.1	43.4	44.9	46.7
อนาคต	37.8	37.1	36.8	37.0	37.3	38.8	40.6	43.1	45.7	45.8	45.9	47.2	48.8

# ภาคตะวันออก

## ปัจจัยบวกที่สำคัญ ภาคตะวันออก

1. จำนวนนักท่องเที่ยวต่างประเทศเพิ่มขึ้นต่อเนื่อง โดยเฉพาะนักท่องเที่ยวชาวจีนที่จะเริ่มทยอยเดินทางเข้ามาในประเทศมากขึ้น
2. สินค้าอุตสาหกรรมของคู่ค้าต่างประเทศจะปรับตัวเพิ่มขึ้น

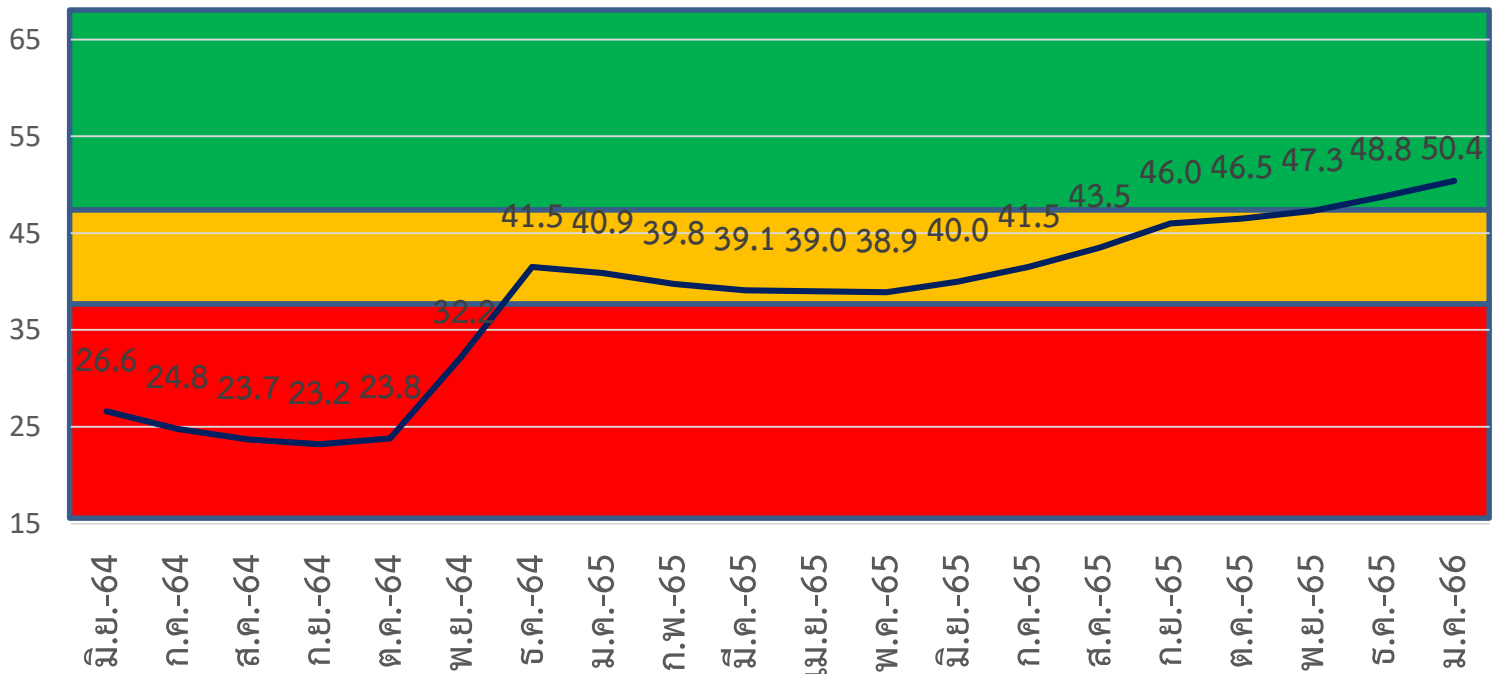
## ปัจจัยลบที่สำคัญ ภาคตะวันออก

1. ความกังวลกับสถานการณ์ที่ไม่แน่นอนของเศรษฐกิจในภาพรวม
2. ต้นทุนราคาสินค้าวัตถุดิบยังอยู่ในระดับสูงซึ่งยังส่งผลต่อการดำเนินกิจการของภาคธุรกิจ
3. ราคาล้างงานปรับตัวสูงขึ้น ส่งผลต่อต้นทุนการดำเนินงาน
4. กำลังซื้อในภาคประชาชนยังอยู่ในระดับทรงตัว
5. ความกังวลเกี่ยวกับสถานการณ์โควิด 19 ที่เริ่มกลับมาระลอกใหม่ จากการเปิดรับนักท่องเที่ยวต่างชาติ

## สิ่งที่ต้องการให้เร่งแก้ไข

1. การดูแลค่าเงินให้อยู่สภาพสมดุลเพื่อไม่ให้ส่งผลกระทบต่อค่าส่งออก
2. เร่งมาตรการสนับสนุนการท่องเที่ยว

	เศรษฐกิจของจังหวัด	การบริโภค	การลงทุน	ท่องเที่ยว	เกษตรกรรม	อุตสาหกรรม	การค้า	การค้าชายแดน	ภาคบริการ	การจ้างงาน
ธ.ค.	55.3	54.6	47.5	41.4	47.3	51.0	50.6	47.0	50.4	42.9
ม.ค.	56.3	56.8	49.4	43.4	49.1	53.1	52.8	49.0	52.4	45.0
mom	1.0	2.2	1.9	2.0	1.8	2.1	2.2	2.0	2.0	2.1



	ม.ค.-65	ก.พ.-65	มี.ค.-65	เม.ย.-65	พ.ค.-65	มิ.ย.-65	ก.ค.-65	ส.ค.-65	ก.ย.-65	ต.ค.-65	พ.ย.-65	ธ.ค.-65	ม.ค.-66
ปัจจุบัน	41.9	40.4	39.6	39.2	38.5	39.0	40.2	42.0	44.3	45.1	46.6	48.3	50.0
อนาคต	39.9	39.1	38.6	38.8	39.2	40.9	42.7	45.0	47.7	47.8	47.9	49.3	50.7

# ภาคตะวันออกเฉียงเหนือ

## ปัจจัยบวกที่สำคัญ ภาคตะวันออกเฉียงเหนือ

1. จำนวนนักท่องเที่ยวเพิ่มขึ้นเนื่องจากการจัดกิจกรรมส่งเสริมการท่องเที่ยวเพิ่มขึ้นอีกทั้งยังมีการจัดงานประเพณีประจำท้องถิ่นในบางพื้นที่ร่วมด้วย
2. ผู้ประกอบการภาคบริการมีแนวโน้มจะขยายธุรกิจของตนเพิ่มขึ้น

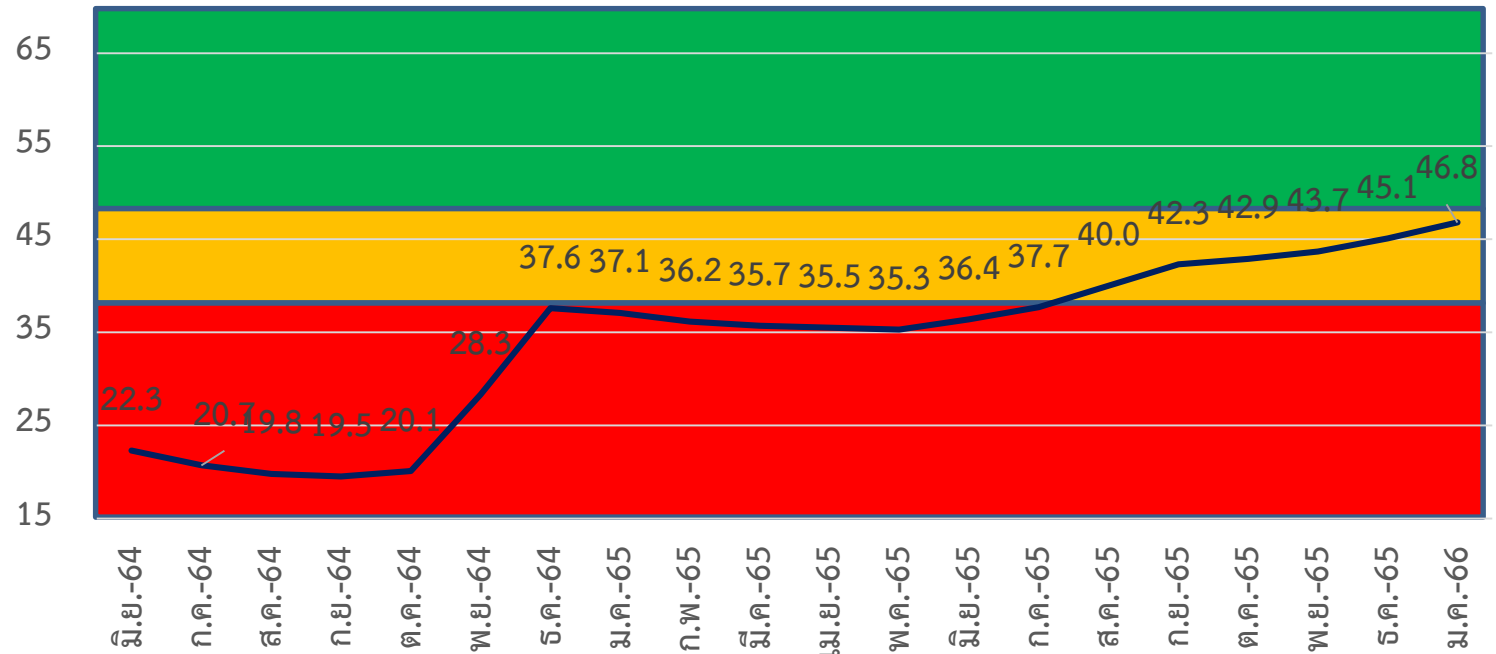
## ปัจจัยลบที่สำคัญ ภาคตะวันออกเฉียงเหนือ

1. ภาพรวมของภาวะเศรษฐกิจที่ยังอยู่ในช่วงชะลอตัว
2. กำลังซื้อภาคประชาชนทรงตัว ยังไม่กล้าใช้จ่ายและซื้อสินค้าเกินความจำเป็น
3. ความกังวลเรื่องของการจ้างงานในภาคธุรกิจบางประเภทที่ยังไม่ฟื้นตัวดีขึ้น
4. ภาระหนี้ครัวเรือนยังคงทรงตัวในระดับสูง
5. ความกังวลเกี่ยวกับสถานการณ์โควิด 19 ที่อาจจะเริ่มกลับมาสูงขึ้นอีกครั้ง จากการเปิดรับนักท่องเที่ยวต่างชาติ

## สิ่งที่ต้องการให้เร่งแก้ไข

1. แนวทางช่วยเหลือทางการเงินกับกลุ่มผู้ประกอบการที่ยังต้องแบกรับภาระต้นทุนที่สูง โดยเฉพาะอัตราดอกเบี้ย

	เศรษฐกิจของจังหวัด	การบริโภค	การลงทุน	ท่องเที่ยว	เกษตรกรรม	อุตสาหกรรม	การค้า	การค้าชายแดน	ภาคบริการ	การจ้างงาน
ธ.ค.	51.2	47.0	41.9	35.3	44.7	49.1	45.7	44.6	46.9	41.5
ม.ค.	52.0	49.1	43.5	37.2	46.4	50.9	47.6	46.4	48.7	43.4
mom	0.8	2.1	1.6	1.9	1.7	1.8	1.9	1.8	1.8	1.9



	ม.ค.-65	ก.พ.-65	มี.ค.-65	เม.ย.-65	พ.ค.-65	มิ.ย.-65	ก.ค.-65	ส.ค.-65	ก.ย.-65	ต.ค.-65	พ.ย.-65	ธ.ค.-65	ม.ค.-66
ปัจจุบัน	37.4	36.1	35.4	35.0	34.4	35.1	36.1	38.2	40.4	41.5	42.9	44.4	46.2
อนาคต	36.8	36.2	35.9	36.0	36.1	37.6	39.3	41.7	44.2	44.3	44.5	45.8	47.4



# ภาคเหนือ

## ปัจจัยบวกที่สำคัญของ ภาคเหนือ

1. จำนวนนักท่องเที่ยวต่างประเทศปรับตัวเพิ่มขึ้นต่อเนื่อง โดยเฉพาะนักท่องเที่ยวจากสาธารณรัฐประชาชนจีน
2. ผู้ประกอบการภาคบริการในพื้นที่มีแนวโน้มจะขยายธุรกิจของตน เพื่อรองรับนักท่องเที่ยวจากต่างประเทศที่มีแนวโน้มเพิ่มขึ้น

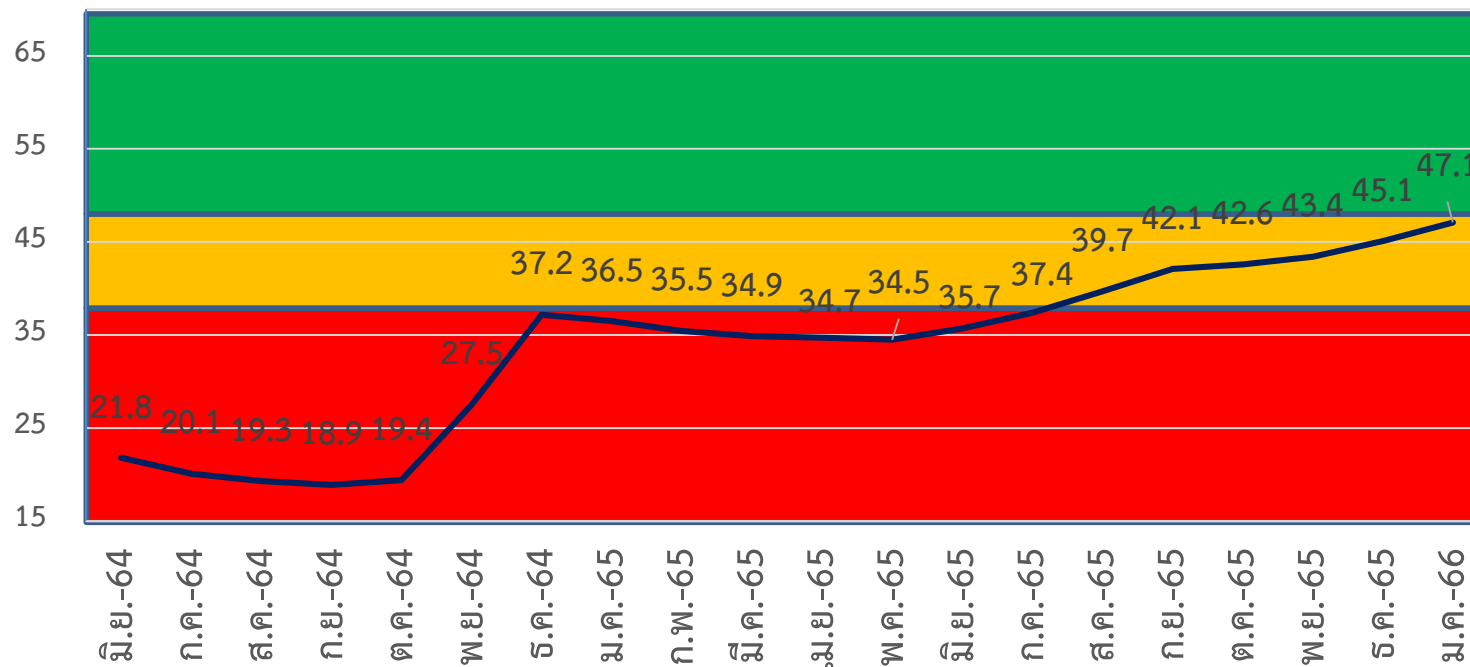
## ปัจจัยลบที่สำคัญของ ภาคเหนือ

1. ต้นทุนค่าใช้จ่ายต่างๆ ในการดำเนินธุรกิจยังคงอยู่ในระดับสูง
2. กำลังซื้อของประชาชนยังอยู่ในระดับที่ค่อนข้างทรงตัว
3. ระดับของค่าเงินบาทที่ค่อนข้างผันผวน
4. การเปลี่ยนแปลงของสภาพอากาศ ฝุ่นควัน
5. ความกังวลเกี่ยวกับสถานการณ์โควิด 19

## สิ่งที่ต้องการให้เร่งแก้ไข

1. การดูแลและรักษาระดับของค่าเงินให้มีความเสถียรภาพ
2. มาตรการลดภาระด้านต้นทุนทางการเงิน และระดับพลังงานที่สูงขึ้น

	เศรษฐกิจของจังหวัด	การบริโภค	การลงทุน	ท่องเที่ยว	เกษตรกรรม	อุตสาหกรรม	การค้า	การค้าชายแดน	ภาคบริการ	การจ้างงาน
ธ.ค.	51.2	50.2	41.9	39.7	42.9	49.8	46.4	44.4	48.8	40.5
ม.ค.	52.3	52.4	43.8	41.7	44.7	51.8	48.4	46.5	50.9	42.7
mom	1.1	2.2	1.9	2.0	1.8	2.0	2.0	2.1	2.1	2.2



	ม.ค.-65	ก.พ.-65	มี.ค.-65	เม.ย.-65	พ.ค.-65	มิ.ย.-65	ก.ค.-65	ส.ค.-65	ก.ย.-65	ต.ค.-65	พ.ย.-65	ธ.ค.-65	ม.ค.-66
ปัจจุบัน	37.7	36.3	35.5	35.1	34.3	35.2	36.6	38.4	40.9	41.8	43.2	45.1	47.1
อนาคต	35.2	34.6	34.2	34.3	34.6	36.2	38.1	40.6	43.2	43.4	43.6	45.1	47.0

# ภาคใต้

## ปัจจัยบวกที่สำคัญ ภาคใต้

1. กิจกรรมส่งเสริมการท่องเที่ยวจากหน่วยงานภาครัฐและภาคเอกชนในพื้นที่เพิ่มขึ้น ประกอบกับการมีจำนวนนักท่องเที่ยวทั้งในประเทศและต่างประเทศที่เพิ่มขึ้น
2. ผลประกอบการที่ดีขึ้น ทำให้ผู้ประกอบการมีแนวโน้มลงทุนเพิ่มขึ้น

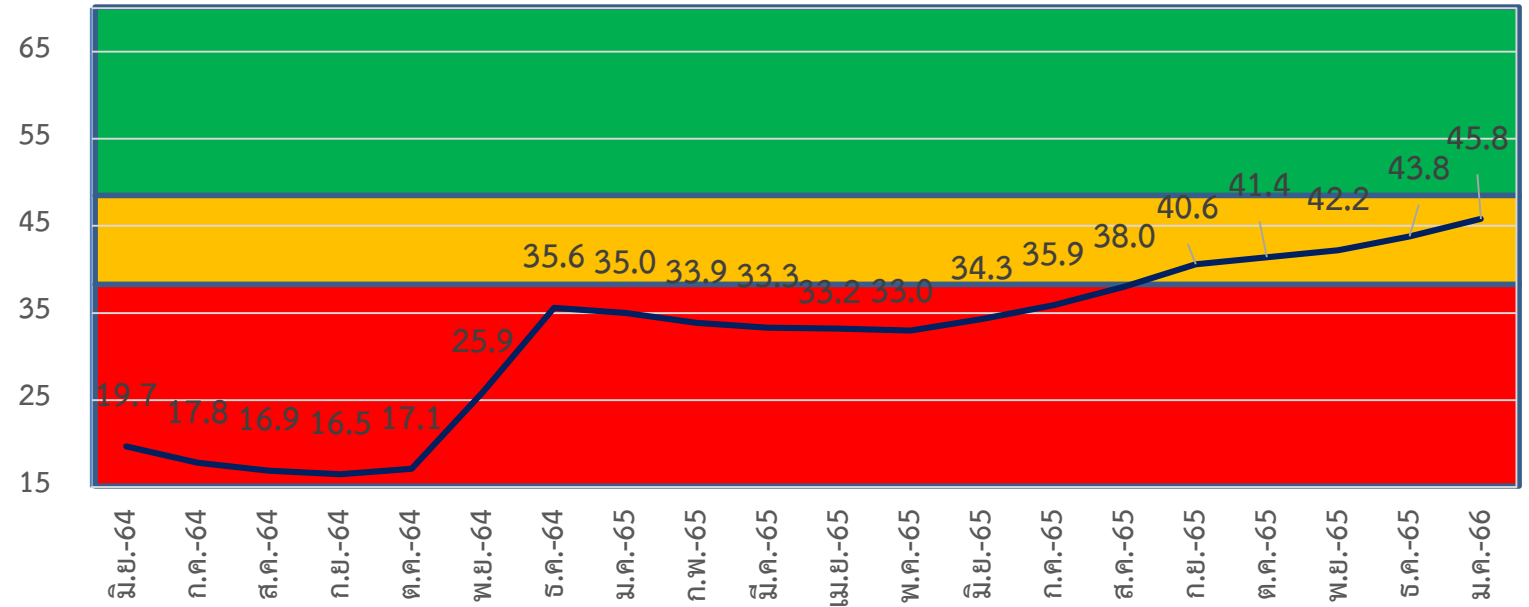
## ปัจจัยลบที่สำคัญ ภาคใต้

1. ภาวะเศรษฐกิจโลกที่ยังมีแนวโน้มของการชะลอตัว
2. ราคาสินค้าวัตถุดิบยังคงปรับตัวขึ้นอย่างต่อเนื่อง
3. ต้นทุนค่าใช้จ่ายต่างๆ ในการดำเนินธุรกิจยังคงอยู่ในระดับสูง เช่น อัตราดอกเบี้ย ค่าพลังงานมีแนวโน้มสูงขึ้น
4. กำลังซื้อของประชาชนยังอยู่ในระดับที่ค่อนข้างทรงตัว
5. ความกังวลเกี่ยวกับสถานการณ์โควิด 19 ที่อาจจะเริ่มกลับมาสูงขึ้นอีกครั้ง จากการเปิดรับนักท่องเที่ยวต่างชาติมากขึ้น

## สิ่งที่ต้องการให้เร่งแก้ไข

1. การดูแลรักษาระดับค่าเงินให้มีความเสถียรภาพเสมอ
2. ดูแลต้นทุนการประกอบการธุรกิจให้อยู่ในระดับต่ำ

	เศรษฐกิจของจังหวัด	การบริโภค	การลงทุน	ท่องเที่ยว	เกษตรกรรม	อุตสาหกรรม	การค้า	การค้าชายแดน	ภาคบริการ	การจ้างงาน
ธ.ค.	50.7	47.5	40.2	40.6	32.6	47.9	42.9	43.4	48.3	41.9
ม.ค.	51.7	49.6	42.0	42.7	34.5	50.0	45.2	45.4	50.4	44.0
mom	1.0	2.1	1.8	2.1	1.9	2.1	2.3	2.0	2.1	2.1



	ม.ค.-65	ก.พ.-65	มี.ค.-65	เม.ย.-65	พ.ค.-65	มิ.ย.-65	ก.ค.-65	ส.ค.-65	ก.ย.-65	ต.ค.-65	พ.ย.-65	ธ.ค.-65	ม.ค.-66
ปัจจุบัน	36.9	35.4	34.7	34.3	33.6	34.3	35.5	37.3	39.7	41.2	42.8	44.7	46.7
อนาคต	33.0	32.3	31.9	32.1	32.4	34.2	36.3	38.6	41.4	41.5	41.6	42.9	44.8



ข้อเสนอแนะต่อภาครัฐ  
และแนวทางการดำเนินการของภาคเอกชน

## แนวทางการดำเนินการในการแก้ไขปัญหา

- ดูแลรักษาต้นทุนการประกอบธุรกิจที่มีแนวโน้มสูงขึ้นในเรื่องอัตราค่าไฟฟ้า และค่าน้ำมันที่มีแนวโน้มปรับขึ้นราคา ซึ่งปัจจัยด้านพลังงานถือเป็นต้นทุนสำคัญของภาคธุรกิจต่างๆ
- สภาพคล่องทางการเงินในการดำเนินกิจกรรมต่างๆ ของธุรกิจ ดูแลเรื่องอัตราดอกเบี้ยไม่ให้สูง และดูแลค่าเงินบาทให้เอื้อต่อธุรกิจส่งออกนำเข้าอย่างเหมาะสม
- การว่างงานจากสภาวะเศรษฐกิจที่ยังฟื้นตัวไม่เต็มที่ ทำให้ธุรกิจส่วนใหญ่ไม่พร้อมที่จะดำเนินกิจกรรมทางธุรกิจอย่างเต็มที่
- มาตรการรับมือในการป้องกันและควบคุมการแพร่ระบาดของเชื้อไวรัสโควิด 19 ที่อาจจะเริ่มกลับมาสูงขึ้นอีกครั้ง จากการเปิดรับนักท่องเที่ยวต่างชาติมากขึ้น