



UTCC University of
the Thai Chamber
of Commerce
มหาวิทยาลัยหอการค้าไทย



UTCC
Center for Economic
and Business Forecasting
ศูนย์พยากรณ์เศรษฐกิจและธุรกิจ



ดัชนีความเชื่อมั่นหอการค้าไทย : TCC CONFIDENCE INDEX



UTCC University of
the Thai Chamber
of Commerce
มหาวิทยาลัยหอการค้าไทย



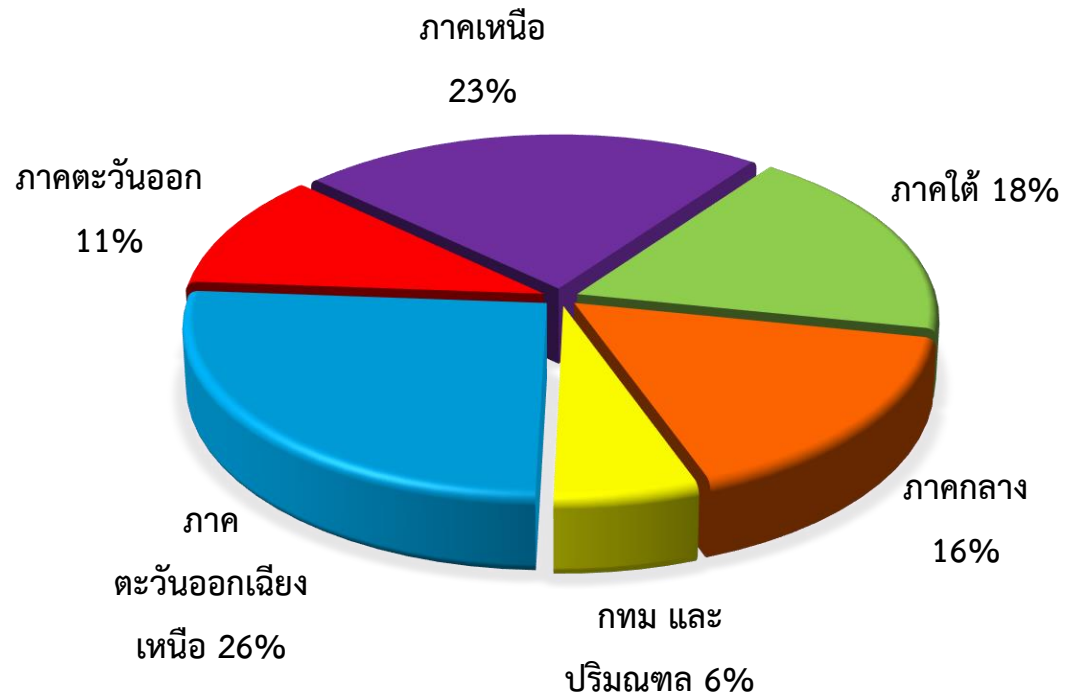
UTCC
Center for Economic
and Business Forecasting
ศูนย์พยากรณ์เศรษฐกิจและธุรกิจ

ดัชนีความเชื่อมั่นหอการค้าไทย ประจำเดือนมีนาคม 2566 (TCC CONFIDENCE INDEX)

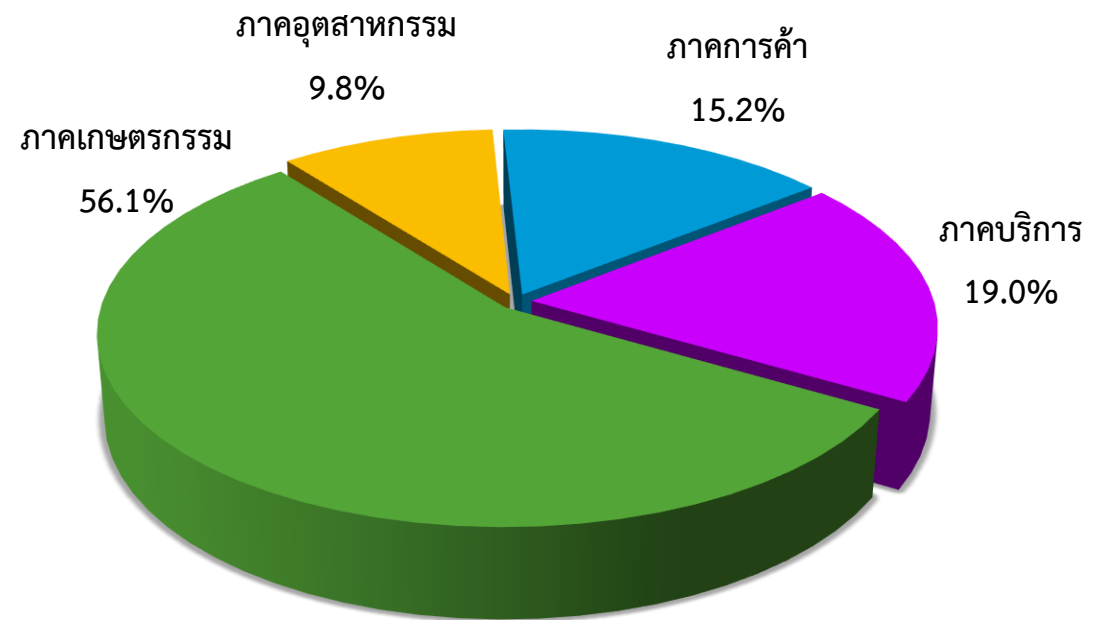
หอการค้าไทย ร่วมกับ ศูนย์พยากรณ์เศรษฐกิจและธุรกิจ มหาวิทยาลัยหอการค้าไทย

สัดส่วนของกลุ่มตัวอย่าง

จำแนกตามภูมิภาค



ภาคเศรษฐกิจที่เด่นของจังหวัด



ช่วงที่สำรวจข้อมูล: 27-31 มีนาคม 2566

จำนวนตัวอย่าง: 369 ตัวอย่าง

ปัจจัยที่มีผลกระทบต่อดัชนีความเชื่อมั่นของหอการค้าไทย

ปัจจัยด้านลบ

- แรงกดดันจากเศรษฐกิจโลกที่ชะลอตัว ส่งผลกระทบต่อความต้องการสินค้าลดลง ซึ่งรวมถึงบรรยากาศความตึงเครียดของสงคราม 2 ประเทศรัสเซียและยูเครน
- การส่งออกของไทยเดือน ก.พ. 66 หดตัวร้อยละ 4.7 มูลค่าอยู่ที่ 22,376.3 ล้านดอลลาร์สหรัฐฯ ขณะที่การนำเข้าเพิ่มขึ้นร้อยละ 3.3 มีมูลค่าอยู่ที่ 48,388.8 ล้านดอลลาร์สหรัฐฯ ส่งผลให้ดุลการค้าขาดดุล 5,763.1 ล้านดอลลาร์สหรัฐฯ
- SET Index เดือน มี.ค. 66 ปรับตัวลดลง 13.18 จุด จาก 1,622.35 ณ สิ้นเดือน ก.พ. 66 เป็น 1,609.17 ณ สิ้นเดือน มี.ค. 66
- กนง. มีมติเอกฉันท์ขึ้นดอกเบี้ยนโยบาย 0.25% จาก 1.50% เป็น 1.75% ทั้งนี้ คาดว่าเงินเฟ้อปี 2566 จะอยู่ที่ 2.9% และจะลดลงไปที่ระดับ 2.4% ในปี 2567
- ความกังวลต่อสถานการณ์ฝุ่นละอองขนาดเล็ก PM 2.5 ในเขตพื้นที่ กทม. และปริมณฑล และในบางจังหวัดของภาคเหนือและภาคตะวันออกเฉียงเหนือ
- ความคาดหวังการฟื้นตัวของโควิดไม่ได้เป็นไปตามที่คาดหวังไว้ โควิดบรรเทาลงแต่เศรษฐกิจยังไม่ฟื้นตัว
- ความวิตกกังวลต่อสถานการณ์การล่มสลาย และความปั่นป่วนในภาคธนาคารสหรัฐอเมริกาและยุโรปที่มีความเสี่ยงมากขึ้นต่อเสถียรภาพของภาคการเงินไทย

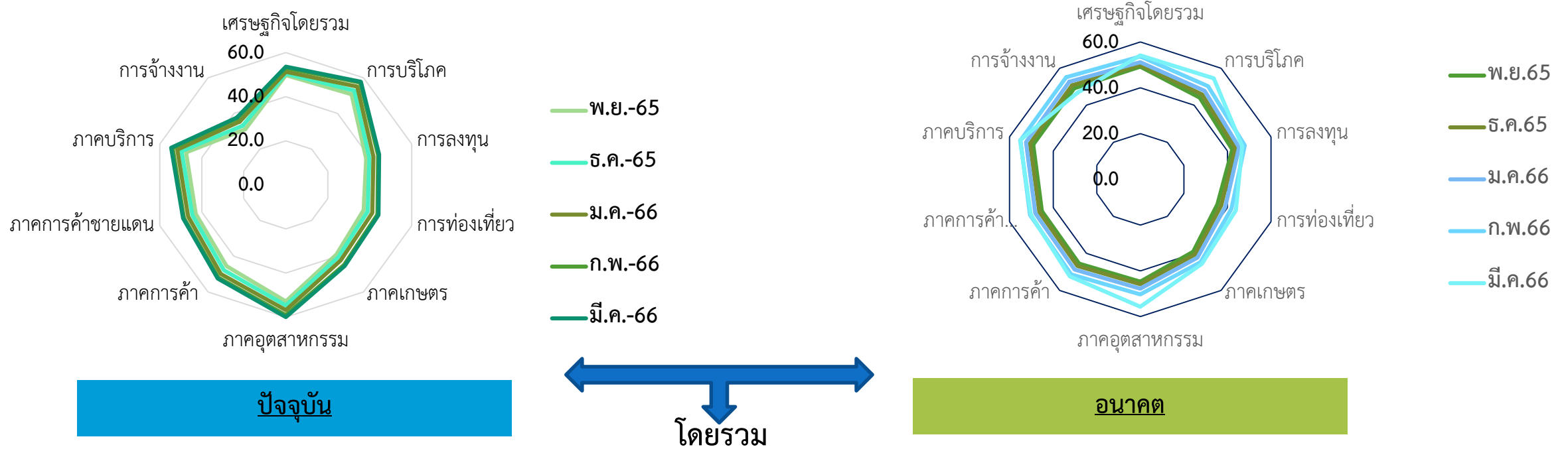
ปัจจัยด้านบวก

- ประกาศใช้พระราชกฤษฎีกายุบสภาผู้แทนราษฎร พ.ศ. 2566 มีผลบังคับใช้ในวันที่ 20 มี.ค. 66 และที่ประชุม กกต. มีมติให้จัดการเลือกตั้ง ส.ส. ในวันที่ 14 พ.ค. 66 ทำให้บรรยากาศในการหาเสียงคึกคักทั่วประเทศและคาดว่าจะมีเงินสะพัด
- มาตรการกระตุ้นการท่องเที่ยวในโครงการเราเที่ยวกันเฟส 5 ที่เริ่ม 7 มี.ค. - 30 เม.ย. 2566
- ภาพรวมธุรกิจท่องเที่ยวไทยและธุรกิจโรงแรมคึกคักต่อเนื่องจากช่วงไตรมาส 4 ของปีที่ผ่านมา โดยเฉพาะสถานที่ท่องเที่ยวที่ได้รับความนิยมจากชาวต่างชาติ ในขณะที่นักท่องเที่ยวจีนมีจำนวนเพิ่มมากขึ้นตามลำดับ จากการที่ประเทศจีนได้มีการเปิดประเทศ
- ราคาน้ำมันขายปลีกแก๊สโซฮอล์ ออกเทน 91 (E10) และแก๊สโซฮอล์ ออกเทน 95 ในประเทศ ยังคงทรงตัวจากเดือนที่ผ่านมาอยู่ที่ระดับ 36.08 และ 36.35 ขณะที่ราคาน้ำมันดีเซลขายปลีกในประเทศ ปรับตัวลดลงประมาณ 0.50 บาทต่อลิตร โดยอยู่ที่ระดับ 33.44 บาทต่อลิตร
- ค่าเงินบาทปรับตัวอ่อนค่าลงเล็กน้อยจากระดับ 34.008 B/\$ ณ สิ้นเดือน ก.พ. 66 เป็น 34.503 B/\$ ณ สิ้นเดือน มี.ค. 66
- ราคาพืชผลทางการเกษตรหลายรายการปรับตัวดีขึ้นหรือทรงตัวในระดับที่ดี โดยเฉพาะข้าว มันสำปะหลัง และข้าวโพดเลี้ยงสัตว์ ส่งผลให้เกษตรกรเริ่มมีรายได้สูงขึ้น และมีกำลังซื้อในต่างจังหวัดเริ่มปรับตัวดีขึ้น

สถานการณ์เศรษฐกิจของจังหวัด ประจำเดือนมีนาคม 2566

ประเด็น	ปัจจุบัน			คาดการณ์ 6 เดือนข้างหน้า		
	แย่ง	ไม่เปลี่ยนแปลง	ดีขึ้น	แย่ง	ไม่เปลี่ยนแปลง	ดีขึ้น
เศรษฐกิจของจังหวัดโดยรวม	26.3	40.3	33.4	33.4	23.7	42.9
การบริโภคภายในจังหวัด	28.0	28.4	43.6	42.7	12.1	45.2
การลงทุนของภาคเอกชนในจังหวัด	47.1	16.8	36.1	43.6	14.9	41.5
การท่องเที่ยวภายในจังหวัด	53.8	4.0	42.2	53.1	7.0	39.9
ภาคเกษตรกรรมของจังหวัด	52.4	4.2	43.4	47.5	13.2	39.3
ภาคอุตสาหกรรมของจังหวัด	33.8	12.5	53.7	41.5	14.3	44.2
ภาคการค้าของจังหวัด	39.9	15.2	44.9	43.0	9.4	47.6
ภาคการค้าชายแดนของจังหวัด	49.1	4.0	46.9	36.2	24.5	39.3
ภาคบริการของจังหวัดปัจจุบัน	37.9	15.1	47.0	41.1	5.9	53.0
การจ้างงานในจังหวัดปัจจุบัน	58.4	7.8	33.8	24.1	40.3	35.6

ดัชนีความเชื่อมั่นของหอการค้าไทย



	เศรษฐกิจโดยรวม	การบริโภค	การลงทุน	การท่องเที่ยว	ภาคเกษตร	ภาคอุตสาหกรรม	ภาคการค้าชายแดน	ภาคการค้า	ภาคบริการ	การจ้างงาน
ธ.ค.-65	50.2	49.3	41.7	38.1	40.6	50.3	47.3	45.4	50.1	42.0
ม.ค.-66	51.2	51.4	43.6	40.1	42.4	52.3	49.4	47.3	52.1	44.1
ก.พ.-66	53.4	53.8	46.0	42.7	44.8	54.7	51.7	49.6	54.5	46.2
มี.ค.-66	54.2	54.5	46.7	43.8	45.7	55.7	52.4	50.2	55.3	46.7
ผลต่าง mom	0.8	0.7	0.8	1.1	0.9	1.0	0.7	0.6	0.8	0.5

ดัชนีความเชื่อมั่นหอการค้าไทย (Thai Chamber of Commerce Confidence Index)

Month	ปัจจุบัน	อนาคต	TCC-CI
มี.ค.-65	35.9	35.1	35.5
เม.ย.-65	35.5	35.3	35.4
พ.ค.-65	34.9	35.5	35.2
มิ.ย.-65	35.5	37.1	36.3
ก.ค.-65	36.7	39.1	37.9
ส.ค.-65	38.6	41.4	40.0
ก.ย.-65	40.9	44.1	42.5
ต.ค.-65	42.0	44.2	43.1
พ.ย.-65	43.5	44.4	43.9
ธ.ค.-65	45.2	45.7	45.5
ม.ค.-66	47.2	47.6	47.4
ก.พ.-66	49.4	50.1	49.7
มี.ค.-66	49.9	51.1	50.5

สถานการณ์เศรษฐกิจของจังหวัดในปัจจุบันและคาดการณ์ 6 เดือนข้างหน้า ประจำเดือนมีนาคม 2566



กรุงเทพฯ และปริมณฑล

ปัจจัยบวกที่สำคัญของ กทม. และปริมณฑล

1. ภาคอุตสาหกรรมอาหารขยายตัวเพิ่มขึ้น จากความต้องการที่มีอย่างต่อเนื่อง
2. จำนวนนักท่องเที่ยวทั้งในประเทศและต่างประเทศที่เพิ่มขึ้น โดยเฉพาะจีนที่เริ่มทยอยเข้าไทย

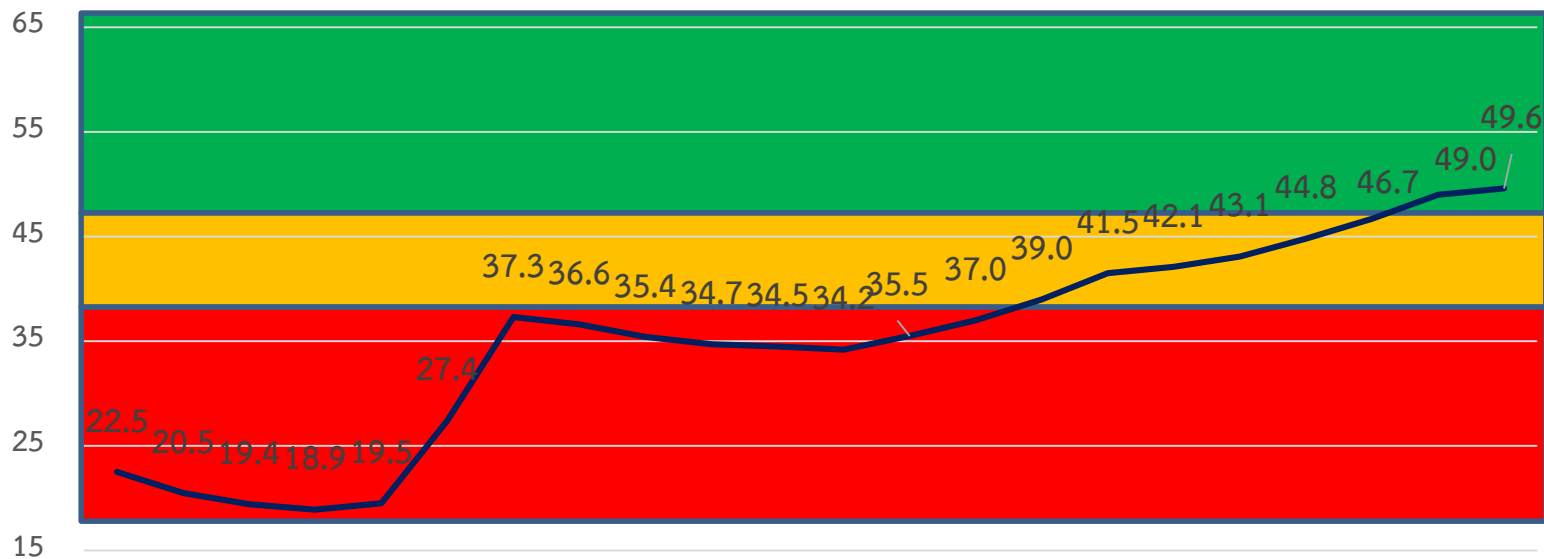
ปัจจัยลบที่สำคัญของ กทม. และปริมณฑล

1. ปัญหาของค่าฝุ่น PM 2.5 ที่มีมากจนกระทบต่อการดำเนินชีวิตประจำวัน
2. ระดับราคาสินค้าโดยเฉพาะวัตถุดิบที่จำเป็นปรับตัวสูงขึ้น ส่งผลทำให้รายจ่ายเพิ่มสูงขึ้น
3. ความกังวลเกี่ยวกับสถานการณ์โควิด 19 ที่ยังคงมีอยู่อย่างต่อเนื่องจากการรับนักท่องเที่ยวต่างชาติ
4. ความกังวลเรื่องของค่าแรงที่มีแนวโน้มสูงขึ้น ส่งผลให้ภาคธุรกิจอาจจะได้รับผลกระทบ

สิ่งที่ต้องการให้เร่งแก้ไข

1. ดูแลเรื่องต้นทุน โดยเฉพาะที่จะมีผลกระทบต่อภาคธุรกิจในภาพรวม
2. ปัญหาการทุจริตต่างๆ พร้อมสร้างจรรยาบรรณในการปฏิบัติหน้าที่

	เศรษฐกิจของจังหวัด	การบริโภค	การลงทุน	ท่องเที่ยว	เกษตรกรรม	อุตสาหกรรม	การค้า	การค้าชายแดน	ภาคบริการ	การจ้างงาน
ก.พ.	53.2	51.6	44.0	40.8	44.6	55.0	52.5	49.9	52.5	46.5
มี.ค.	53.7	52.2	44.7	41.9	45.2	55.9	53.1	50.3	53.1	46.9
mom	0.5	0.6	0.7	1.1	0.6	0.9	0.6	0.4	0.6	0.4



	มี.ค.-65	เม.ย.-65	พ.ค.-65	มิ.ย.-65	ก.ค.-65	ส.ค.-65	ก.ย.-65	ต.ค.-65	พ.ย.-65	ธ.ค.-65	ม.ค.-66	ก.พ.-66	มี.ค.-66
ปัจจุบัน	32.7	32.2	31.4	32.2	33.3	35.1	37.4	38.5	40.1	42.1	44.3	46.5	46.9
อนาคต	36.7	36.8	37.0	38.7	40.6	42.9	45.6	45.7	46.1	47.5	49.1	51.5	52.3

ภาคกลาง

ปัจจัยบวกที่สำคัญของ ภาคกลาง

1. จำนวนนักท่องเที่ยวในประเทศเพิ่มขึ้น จากโครงการเราเที่ยวด้วยกัน เฟส 5
2. ผู้ประกอบการในพื้นที่มีแนวโน้มจะขยายธุรกิจเพิ่มขึ้น

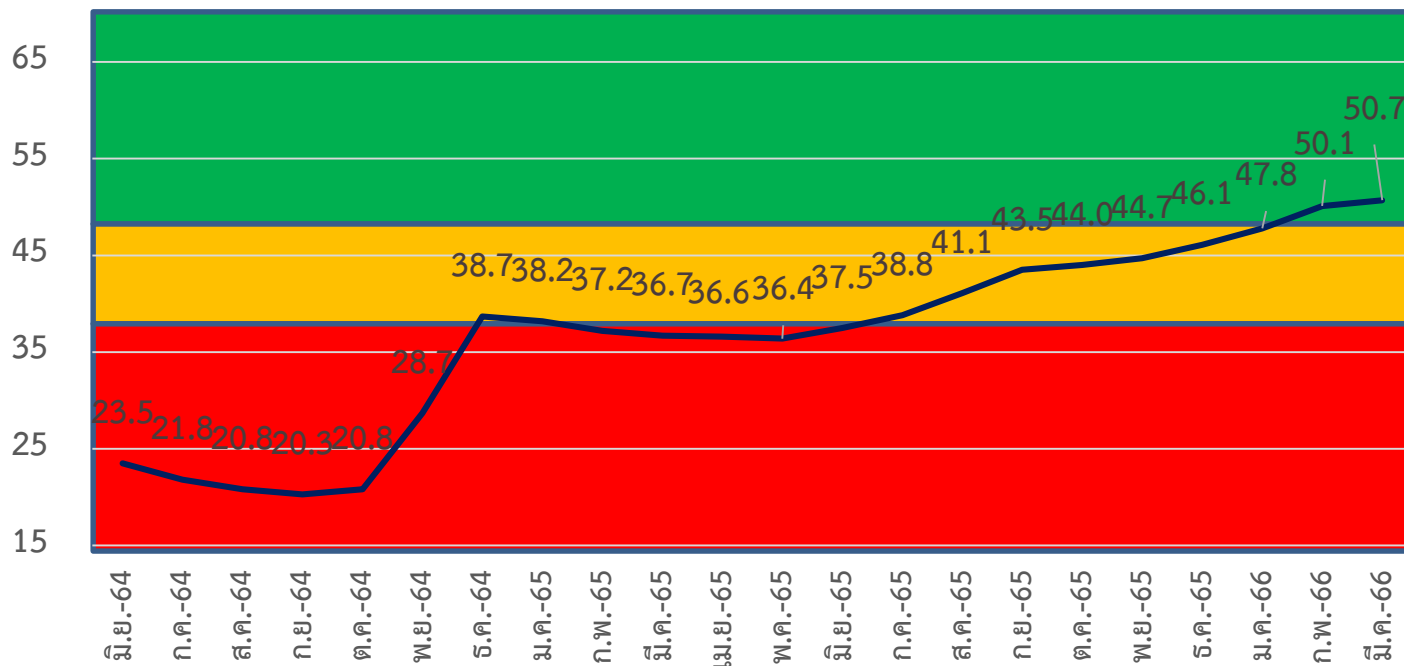
ปัจจัยลบที่สำคัญของ ภาคกลาง

1. ปัญหาเรื่องต้นทุน ราคาขายในภาคธุรกิจการเกษตร
2. ระดับราคาสินค้าที่จำเป็นปรับตัวสูงขึ้น ส่งผลทำให้รายจ่ายเพิ่มสูงขึ้น
3. ปัญหาการเผาในพื้นที่การเกษตรที่ส่งผลกระทบต่อมลพิษทางอากาศ
4. ความกังวลของค่าแรงที่อาจจะปรับเพิ่มขึ้น อาจจะทำให้ธุรกิจขาดสภาพคล่องได้
5. หนี้ครัวเรือนยังคงอยู่ในระดับสูง
6. ความกังวลเกี่ยวกับสถานการณ์โควิด 19

สิ่งที่ต้องการให้เร่งแก้ไข

1. สนับสนุนการพัฒนาคุณภาพสินค้าเกษตรให้สามารถมีมูลค่าเพิ่มสูงขึ้น
2. ส่งเสริมด้านการท่องเที่ยวภายในประเทศให้ทั่วถึงยังจังหวัดที่ไม่ได้เป็นเมืองท่องเที่ยวโดยเฉพาะ

	เศรษฐกิจของจังหวัด	การบริโภค	การลงทุน	ท่องเที่ยว	เกษตรกรรม	อุตสาหกรรม	การค้า	การค้าชายแดน	ภาคบริการ	การจ้างงาน
ก.พ.	55.9	53.5	46.7	42.5	43.5	55.2	52.3	50.7	54.3	44.7
มี.ค.	56.5	53.9	47.2	43.3	44.2	56.1	52.8	51.1	54.9	45.0
mom	0.6	0.4	0.5	0.8	0.7	0.9	0.5	0.4	0.6	0.3



	มี.ค.-65	เม.ย.-65	พ.ค.-65	มี.ย.-65	ก.ค.-65	ส.ค.-65	ก.ย.-65	ต.ค.-65	พ.ย.-65	ธ.ค.-65	ม.ค.-66	ก.พ.-66	มี.ค.-66
ปัจจุบัน	36.6	36.2	35.5	36.1	37.0	39.0	41.2	42.1	43.4	44.9	46.7	48.9	49.2
อนาคต	36.8	37.0	37.3	38.8	40.6	43.1	45.7	45.8	45.9	47.2	48.8	51.2	52.1

ภาคตะวันออก

ปัจจัยบวกที่สำคัญ ภาคตะวันออก

1. จำนวนนักท่องเที่ยวทั้งในประเทศและต่างประเทศเพิ่มขึ้น ประกอบกับมีการจัดกิจกรรมส่งเสริมการท่องเที่ยว
2. กำลังการผลิตภาคอุตสาหกรรมปรับตัวเพิ่มขึ้น

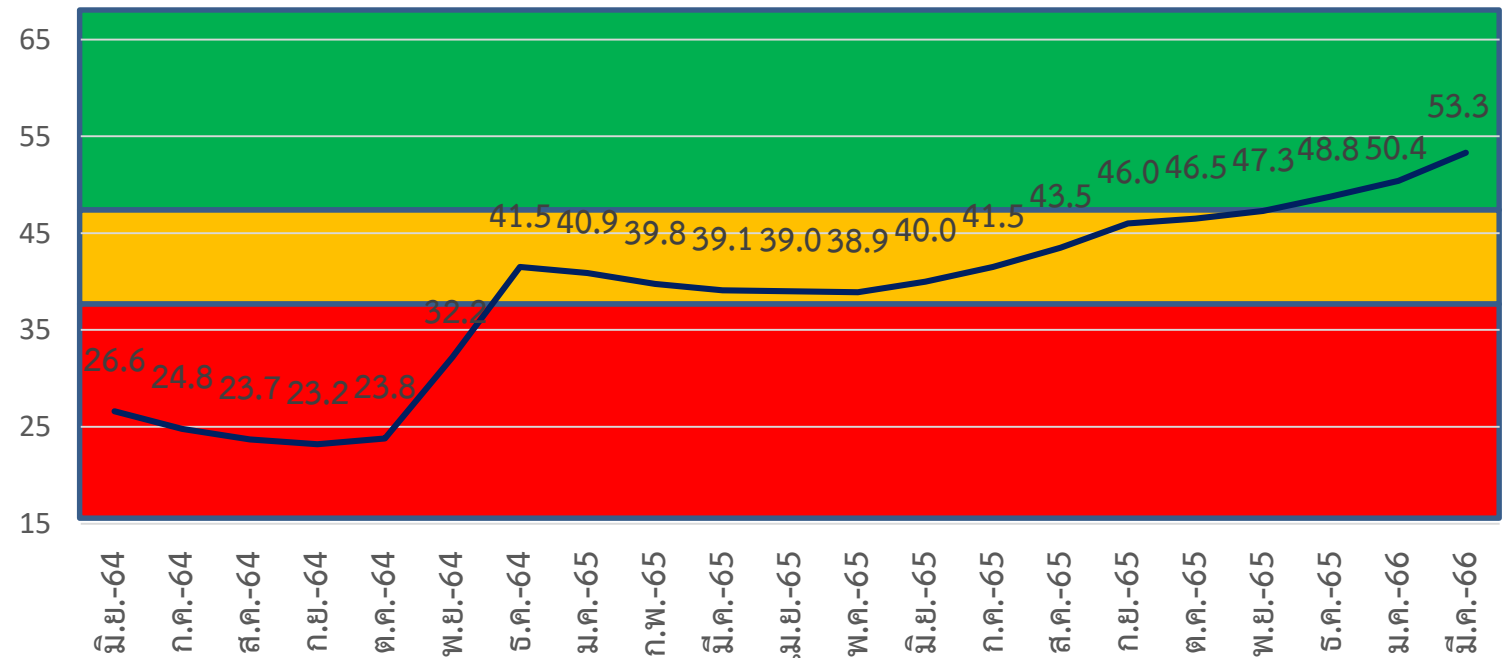
ปัจจัยลบที่สำคัญ ภาคตะวันออก

1. ต้นทุนราคาสินค้าวัตถุดิบยังอยู่ในระดับสูงซึ่งยังส่งผลกระทบต่อ การดำเนินงานของภาคธุรกิจ
2. การส่งออกที่หดตัวลงจากสถานการณ์เศรษฐกิจโลกที่ชะลอตัวลง
3. ความกังวลเกี่ยวกับสถานการณ์โควิด 19 ที่ยังมีอยู่ต่อเนื่อง จากการรับนักท่องเที่ยวต่างชาติ
4. นักท่องเที่ยวต่างชาติที่เข้ามาอย่างน้อยกว่าที่คาดการณ์ไว้เบื้องต้น
5. ภาระด้านอัตราดอกเบี้ยที่ปรับตัวสูงขึ้น

สิ่งที่ต้องการให้เร่งแก้ไข

1. การส่งเสริมด้านการลงทุนกับต่างชาติ
2. การดูแลเรื่องต้นทุนวัตถุดิบ

	เศรษฐกิจของจังหวัด	การบริโภค	การลงทุน	ท่องเที่ยว	เกษตรกรรม	อุตสาหกรรม	การค้า	การค้าชายแดน	ภาคบริการ	การจ้างงาน
ก.พ.	58.4	59.2	51.9	45.9	51.7	55.4	55.1	51.2	54.7	47.0
มี.ค.	58.9	59.7	52.4	46.9	52.6	56.2	55.7	51.7	55.4	47.4
mom	0.5	0.5	0.5	1.0	0.9	0.8	0.6	0.5	0.7	0.4



	มี.ค.-65	เม.ย.-65	พ.ค.-65	มิ.ย.-65	ก.ค.-65	ส.ค.-65	ก.ย.-65	ต.ค.-65	พ.ย.-65	ธ.ค.-65	ม.ค.-66	ก.พ.-66	มี.ค.-66
ปัจจุบัน	39.6	39.2	38.5	39.0	40.2	42.0	44.3	45.1	46.6	48.3	50.0	52.2	52.6
อนาคต	38.6	38.8	39.2	40.9	42.7	45.0	47.7	47.8	47.9	49.3	50.7	53.1	53.9

ภาคตะวันออกเฉียงเหนือ

ปัจจัยบวกที่สำคัญ ภาคตะวันออกเฉียงเหนือ

1. ภาคบริการดีขึ้นอย่างต่อเนื่องมีการจัดกิจกรรมส่งเสริมการท่องเที่ยวจากหน่วยงานในพื้นที่ต่อเนื่อง
2. ผู้ประกอบการมีแนวโน้มจะขยายธุรกิจของตนเพิ่มขึ้น โดยเฉพาะกลุ่มธุรกิจโรงแรมและภัตตาคาร

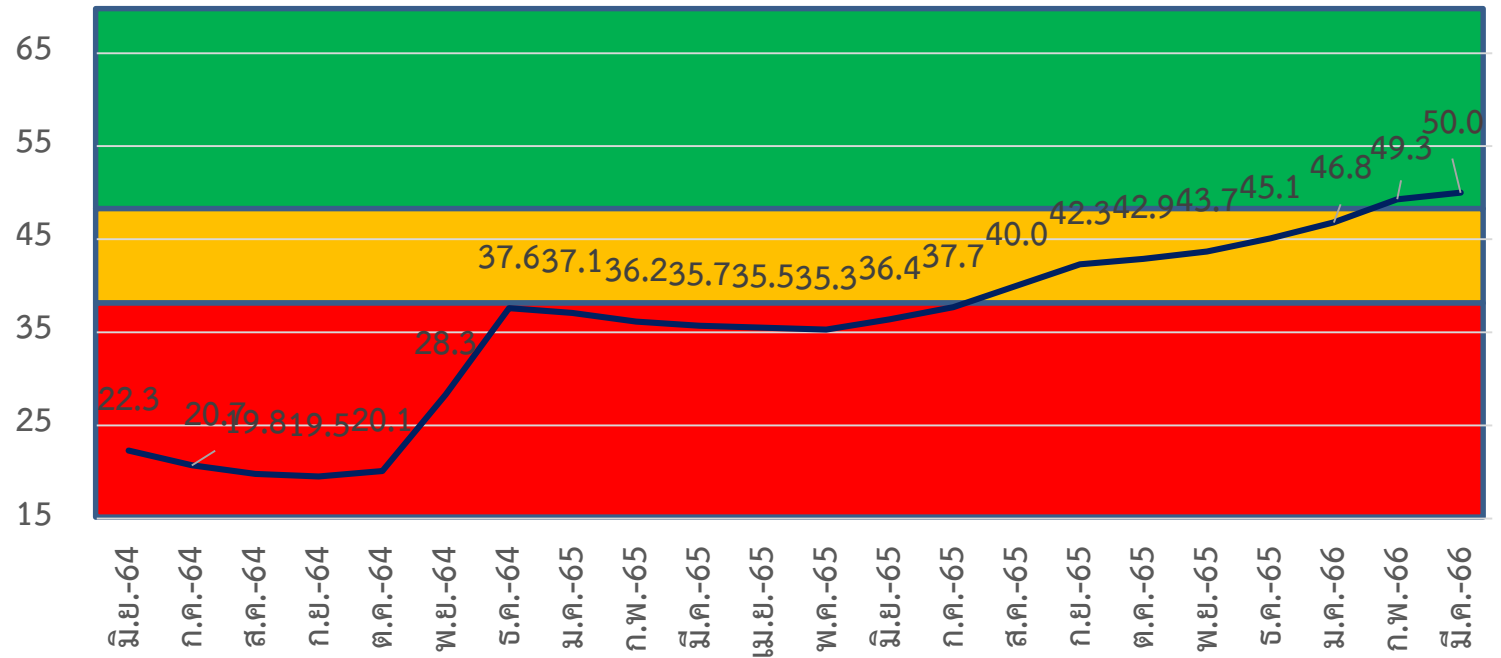
ปัจจัยลบที่สำคัญ ภาคตะวันออกเฉียงเหนือ

1. ปัญหาของค่าฝุ่น PM 2.5 ที่มีมากจนกระทบต่อการดำเนินชีวิตประจำวัน
2. ปัญหาการเผาในพื้นที่การเกษตรที่ส่งผลกระทบต่อมลพิษทางอากาศ
3. ความกังวลต่อการเพิ่มขึ้นของค่าแรงที่จะส่งผลกระทบต่อการทำงานในภาคธุรกิจ
4. แนวโน้มอัตราดอกเบี้ยเพิ่มสูงขึ้น
5. ภาระหนี้ครัวเรือนยังคงทรงตัวในระดับสูง
6. ความกังวลเกี่ยวกับสถานการณ์โควิด 19 ที่ยังมีอยู่ต่อเนื่องจากการรับนักท่องเที่ยวต่างชาติ

สิ่งที่ต้องการให้เร่งแก้ไข

1. ส่งเสริมการเพิ่มมูลค่าของสินค้าเกษตรในชุมชน เพื่อให้เกษตรกรมีรายได้เพิ่มสูงขึ้น
2. ลดต้นทุนทางธุรกิจ รวมทั้งดูแลเรื่องสินเชื่อ

	เศรษฐกิจของจังหวัด	การบริโภค	การลงทุน	ท่องเที่ยว	เกษตรกรรม	อุตสาหกรรม	การค้า	การค้าชายแดน	ภาคบริการ	การจ้างงาน
ก.พ.	54.2	51.6	45.9	39.8	49.1	53.3	50.1	48.8	51.2	45.7
มี.ค.	55.0	52.3	46.7	40.7	49.8	54.3	50.8	49.4	52.1	46.2
mom	0.8	0.7	0.8	0.9	0.7	1.0	0.7	0.6	0.9	0.5



	มี.ค.-65	เม.ย.-65	พ.ค.-65	มี.ย.-65	ก.ค.-65	ส.ค.-65	ก.ย.-65	ต.ค.-65	พ.ย.-65	ธ.ค.-65	ม.ค.-66	ก.พ.-66	มี.ค.-66
ปัจจุบัน	35.4	35.0	34.4	35.1	36.1	38.2	40.4	41.5	42.9	44.4	46.2	48.5	49.1
อนาคต	35.9	36.0	36.1	37.6	39.3	41.7	44.2	44.3	44.5	45.8	47.4	50.0	50.9

ภาคเหนือ

ปัจจัยบวกที่สำคัญของ ภาคเหนือ

1. ภาคอุตสาหกรรมเกษตรปรับตัวดีขึ้น
2. ภาคเกษตรเข้าสู่ฤดูการเก็บเกี่ยวพืชเศรษฐกิจที่สำคัญ อาทิ ข้าว, ลิ้นจี่ และลำไย

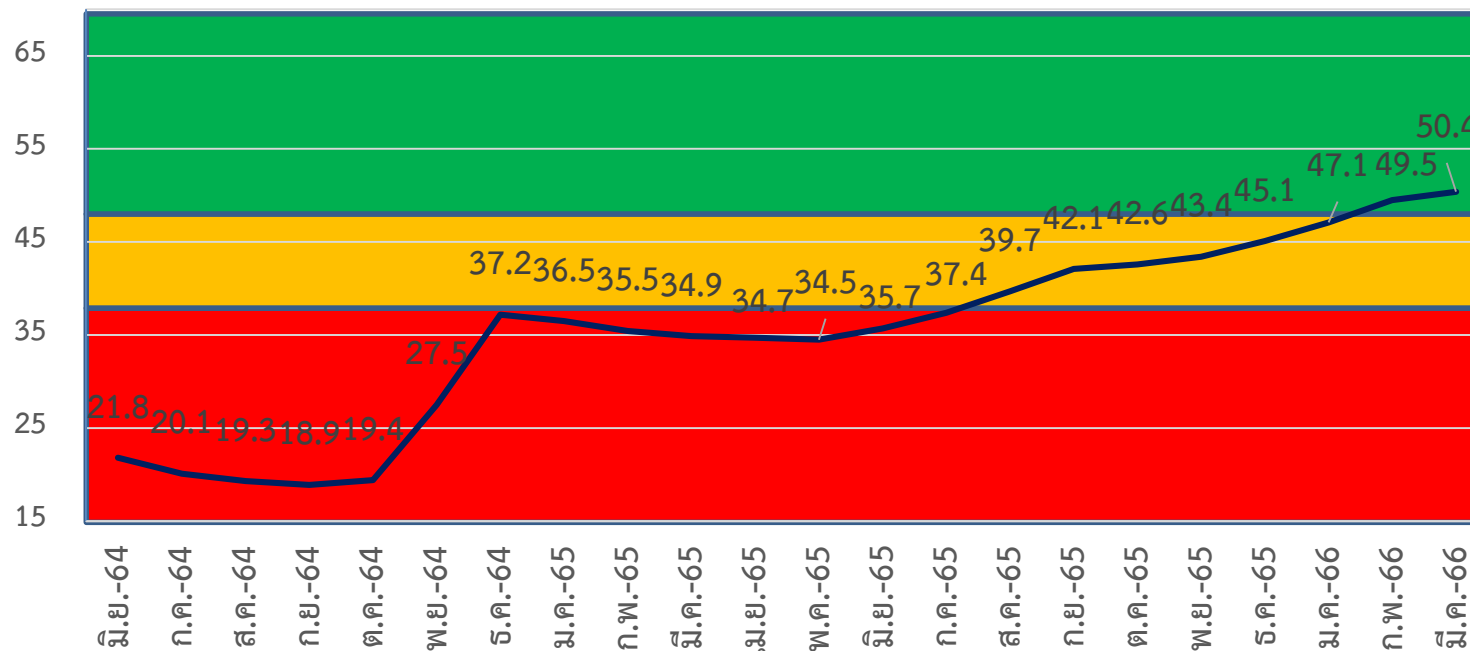
ปัจจัยลบที่สำคัญของ ภาคเหนือ

1. ปัญหาของค่าฝุ่น PM 2.5 ที่มีมากจนกระทบต่อการดำเนินชีวิตประจำวัน
2. ปัญหาการเผาในพื้นที่การเกษตรที่ส่งผลกระทบต่อมลพิษทางอากาศ
3. ราคาของสินค้าที่จำเป็นต่อการดำเนินธุรกิจยังอยู่ในระดับสูง ทำให้ต้นทุนค่าใช้จ่ายต่างๆ ยังคงอยู่ในระดับสูง
4. ภาวะอัตราดอกเบี้ยปรับตัวสูงขึ้น
5. ภาวะหนี้ครัวเรือนเพิ่มขึ้นอย่างต่อเนื่อง

สิ่งที่ต้องการให้เร่งแก้ไข

1. เร่งแก้ไขปัญหา PM2,5
2. การควบคุมต้นทุนของราคาสินค้าในภาคธุรกิจ โดยเฉพาะต้นทุนด้านการเกษตร

	เศรษฐกิจของจังหวัด	การบริโภค	การลงทุน	ท่องเที่ยว	เกษตรกรรม	อุตสาหกรรม	การค้า	การค้าชายแดน	ภาคบริการ	การจ้างงาน
ก.พ.	54.6	54.7	46.1	44.3	47.2	54.3	50.8	48.8	53.3	44.8
มี.ค.	55.6	55.9	47.2	45.5	48.3	55.4	51.9	49.6	54.1	45.6
mom	1.0	1.2	1.1	1.2	1.1	1.1	1.1	0.8	0.8	0.8



	มี.ค.-65	เม.ย.-65	พ.ค.-65	มิ.ย.-65	ก.ค.-65	ส.ค.-65	ก.ย.-65	ต.ค.-65	พ.ย.-65	ธ.ค.-65	ม.ค.-66	ก.พ.-66	มี.ค.-66
ปัจจุบัน	35.5	35.1	34.3	35.2	36.6	38.4	40.9	41.8	43.2	45.1	47.1	49.3	49.9
อนาคต	34.2	34.3	34.6	36.2	38.1	40.6	43.2	43.4	43.6	45.1	47.0	49.6	50.9

ภาคใต้

ปัจจัยบวกที่สำคัญ ภาคใต้

1. จำนวนนักท่องเที่ยวทั้งในประเทศและต่างประเทศเพิ่มขึ้นต่อเนื่อง ประกอบกับมีโครงการเราเที่ยวด้วยกัน เฟส 5
2. ผู้ประกอบการในพื้นที่มีแนวโน้มที่จะลงทุนเพิ่มขึ้น โดยเฉพาะผู้ประกอบการภาคบริการ

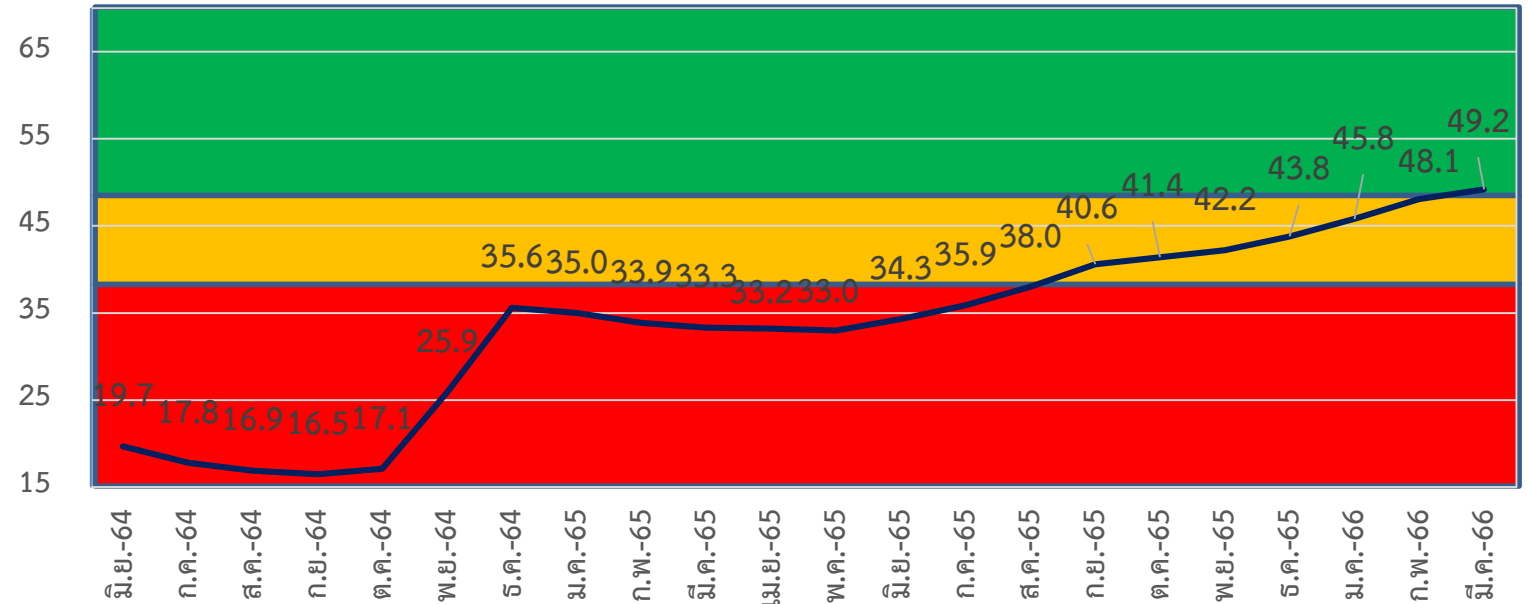
ปัจจัยลบที่สำคัญ ภาคใต้

1. ความกังวลเรื่องค่าจ้างแรงงานที่มีแนวโน้มเพิ่มสูงขึ้น ซึ่งจะกระทบต่อต้นทุนของการดำเนินธุรกิจ
2. ต้นทุนค่าใช้จ่ายต่างๆ ในการดำเนินธุรกิจยังคงอยู่ในระดับสูงอย่างต่อเนื่อง
3. จำนวนแรงงานด้านภาคบริการไม่เพียงพอต่อความต้องการ
4. ความคาดหวังการฟื้นตัวของโควิดไม่ได้เป็นไปตามที่คาดหวังไว้ โควิดบรรเทาลงแต่เศรษฐกิจยังไม่ฟื้น

สิ่งที่ต้องการให้เร่งแก้ไข

1. ควบคุมต้นทุนสินค้าที่สูงขึ้นมาก ให้อยู่ในระดับคงที่
2. ส่งเสริมกระตุ้นภาคการท่องเที่ยวให้มากขึ้น เพื่อช่วยกระจายรายได้เข้าสู่ท้องถิ่น

	เศรษฐกิจของจังหวัด	การบริโภค	การลงทุน	ท่องเที่ยว	เกษตรกรรม	อุตสาหกรรม	การค้า	การค้าชายแดน	ภาคบริการ	การจ้างงาน
ก.พ.	54.0	52.0	44.5	45.3	37.0	52.4	47.6	47.6	52.8	46.2
มี.ค.	55.2	53.0	45.7	46.6	38.2	53.6	48.5	48.5	53.7	47.0
mom	1.2	1.0	1.2	1.3	1.2	1.2	0.9	0.9	0.9	0.8



	มี.ค.-65	เม.ย.-65	พ.ค.-65	มิ.ย.-65	ก.ค.-65	ส.ค.-65	ก.ย.-65	ต.ค.-65	พ.ย.-65	ธ.ค.-65	ม.ค.-66	ก.พ.-66	มี.ค.-66
ปัจจุบัน	34.7	34.3	33.6	34.3	35.5	37.3	39.7	41.2	42.8	44.7	46.7	48.9	49.5
อนาคต	31.9	32.1	32.4	34.2	36.3	38.6	41.4	41.5	41.6	42.9	44.8	47.3	48.8



ข้อเสนอแนะต่อภาครัฐ
และแนวทางการดำเนินการของภาคเอกชน

แนวทางการดำเนินการในการแก้ไขปัญหา

- ดูแลเรื่องพลังงานทั้งค่าน้ำ และค่าไฟฟ้าที่มีแนวโน้มเพิ่มสูงขึ้น
- การควบคุมและรักษาระดับของราคาสินค้าวัตถุดิบของผู้ประกอบการให้อยู่ในระดับต่ำ
- ช่วยเหลือผู้ประกอบการ SMEs ที่ขาดสภาพคล่อง และต้องการเข้าถึงสินเชื่อ
- มาตรการป้องกัน และแก้ไขปัญหาเรื่องของฝุ่นควัน PM 2.5 ที่เกินมาตรฐานจนกระทบต่อการดำเนินชีวิตของประชาชนในพื้นที่ที่ได้รับผลกระทบ
- กระตุ้นเศรษฐกิจในภาพรวมหลังจากมีการเปิดรับนักท่องเที่ยว และสถานการณ์ของโควิดคลี่คลายลงให้กลับมาฟื้นตัวอย่างรวดเร็ว