



UTCC University of
the Thai Chamber
of Commerce
มหาวิทยาลัยหอการค้าไทย



UTCC
Center for Economic
and Business Forecasting
ศูนย์พยากรณ์เศรษฐกิจและธุรกิจ



ดัชนีความเชื่อมั่นหอการค้าไทย : TCC CONFIDENCE INDEX



UTCC University of
the Thai Chamber
of Commerce
มหาวิทยาลัยหอการค้าไทย



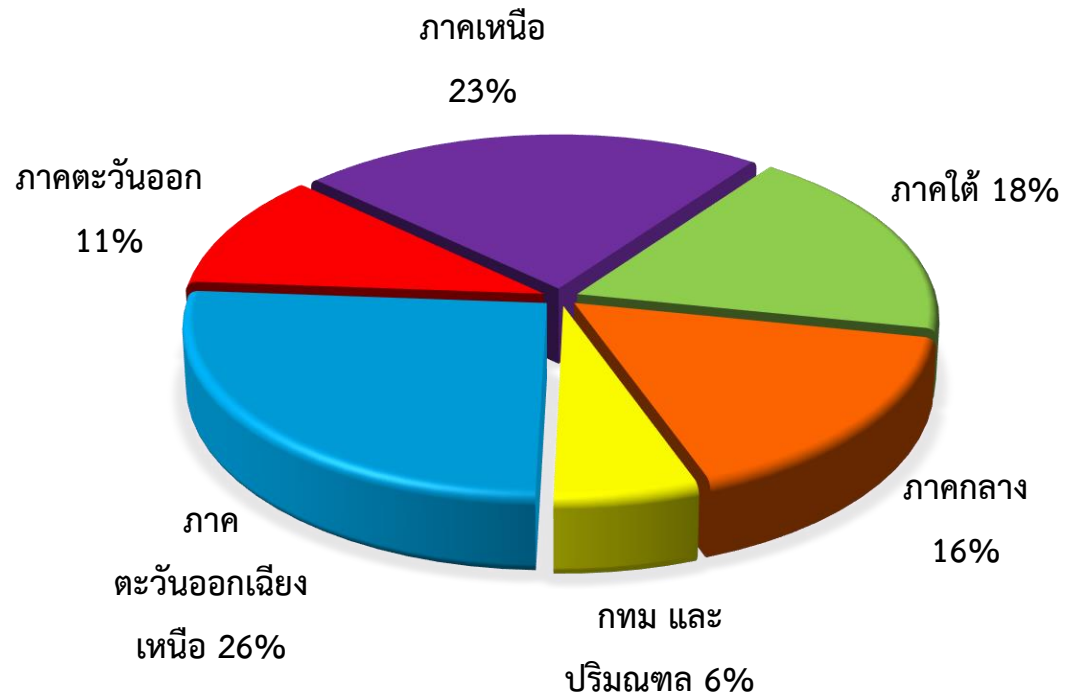
UTCC
Center for Economic
and Business Forecasting
ศูนย์พยากรณ์เศรษฐกิจและธุรกิจ

ดัชนีความเชื่อมั่นหอการค้าไทย ประจำเดือนเมษายน 2566 (TCC CONFIDENCE INDEX)

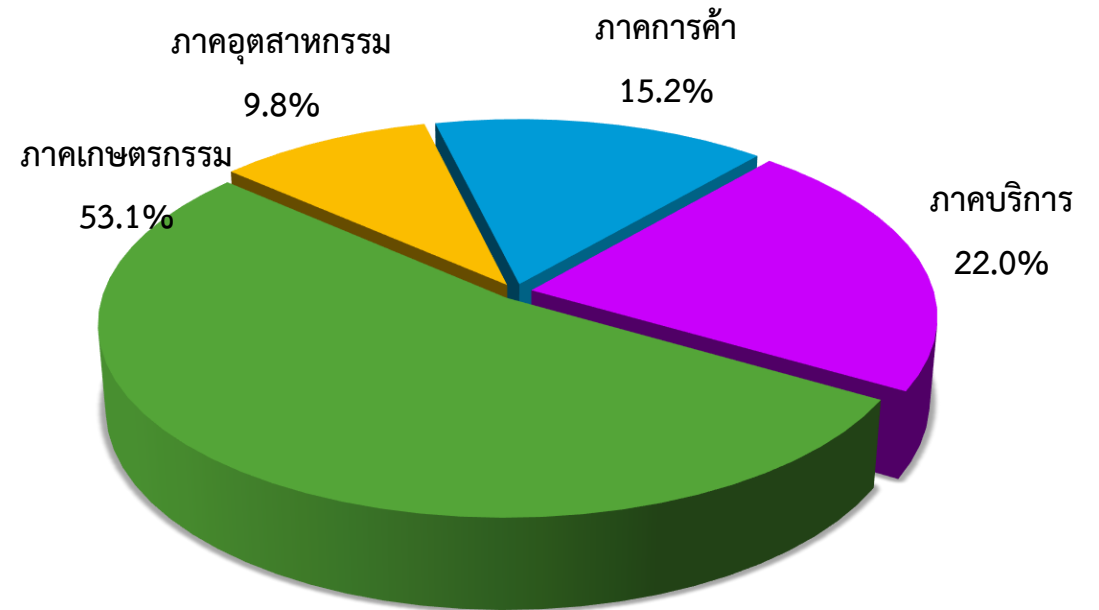
หอการค้าไทย ร่วมกับ ศูนย์พยากรณ์เศรษฐกิจและธุรกิจ มหาวิทยาลัยหอการค้าไทย

สัดส่วนของกลุ่มตัวอย่าง

จำแนกตามภูมิภาค



ภาคเศรษฐกิจที่เด่นของจังหวัด



ช่วงที่สำรวจข้อมูล: 24-28 เมษายน 2566

จำนวนตัวอย่าง: 369 ตัวอย่าง

ปัจจัยที่มีผลกระทบต่อดัชนีความเชื่อมั่นของหอการค้าไทย

ปัจจัยด้านลบ

- สศค. ปรับลดประมาณการเศรษฐกิจไทยปี 2566 ใหม่เหลือ 3.6% จาก 3.8% เป็นผลจากภาคส่งออกติดลบ 0.5%
- แรงกดดันจากเศรษฐกิจโลกที่ชะลอตัว ส่งผลให้ราคาน้ำมันและพลังงานโลกยังทรงตัวสูงซึ่งรวมถึงบรรยากาศความตึงเครียดของสงคราม 2 ประเทศรัสเซียและยูเครน
- การส่งออกของไทยเดือน มี.ค. 66 หดตัวร้อยละ 4.2 มูลค่าอยู่ที่ 27,654.4 ล้านดอลลาร์สหรัฐฯ ขณะที่การนำเข้าลดลงร้อยละ 7.1 มีมูลค่าอยู่ที่ 24,935.5 ล้านดอลลาร์สหรัฐฯ ส่งผลให้ดุลการค้าเกินดุล 2,718.8 ล้านดอลลาร์สหรัฐฯ
- SET Index เดือน เม.ย. 66 ปรับตัวลดลง 80.05 จุด จาก 1,609.17 ณ สิ้นเดือน มี.ค. 66 เป็น 1,529.12 ณ สิ้นเดือน เม.ย. 66
- สถานการณ์ค่าพลังงานที่ยังคงทรงตัวอยู่ในระดับที่สูง
- ความกังวลต่อสถานการณ์ฝุ่นละอองขนาดเล็ก PM 2.5 ในเขตพื้นที่ กทม. และปริมณฑล และในบางจังหวัดของภาคเหนือและภาคตะวันออกเฉียงเหนือ
- ความวิตกกังวลต่อสถานการณ์การแพร่ระบาดของไวรัส COVID-19 ที่เกิดขึ้นและมีแนวโน้มที่จะสูงขึ้น เนื่องจากมีการเปิดรับนักท่องเที่ยวต่างชาติอย่างต่อเนื่อง ซึ่งทำให้ประชาชนยังต้องระมัดระวังการดำเนินชีวิตประจำวันมากขึ้น
- ความวิตกกังวลต่อความเสี่ยงเรื่องวิกฤตภาคธนาคารที่ยังคงมีอยู่ จากการที่สหรัฐฯ เผชิญความเสี่ยงในภาคการเงินและวิกฤตเพดานหนี้ มีแนวโน้มกดดันเศรษฐกิจระยะข้างหน้า

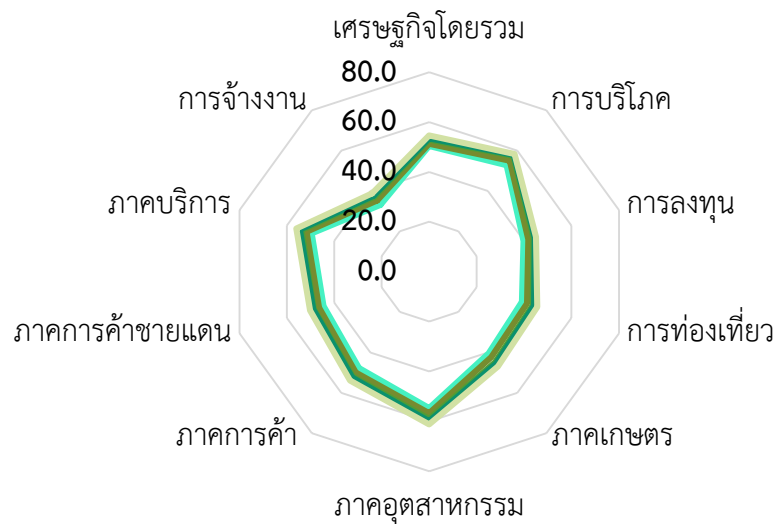
ปัจจัยด้านบวก

- กกต. มีมติให้จัดการเลือกตั้ง ส.ส. ในวันที่ 14 พ.ค. 66 ทำให้บรรยากาศในการหาเสียงคึกคักทั่วประเทศ
- มาตรการกระตุ้นเศรษฐกิจปี 2566 ให้ประชาชนอย่างต่อเนื่อง อย่างภาคการท่องเที่ยวในโครงการเราเที่ยวกันเฟส 5 ที่เริ่ม 7 มี.ค. - 30 เม.ย. 2566 และโครงการบัตรสวัสดิการแห่งรัฐ มาตรการช่วยเหลือด้านการลดค่าครองชีพ
- บรรยากาศการท่องเที่ยวไทยคึกคักต่อเนื่องจากนักท่องเที่ยวต่างชาติที่เข้ามาท่องเที่ยวในประเทศไทยจำนวนมากขึ้นหลังจากการเปิดประเทศประกอบกับช่วงเทศกาลหยุดยาววันสงกรานต์
- ราคาน้ำมันขายปลีกแก๊สโซฮอล ออกเทน 91 (E10) และแก๊สโซฮอล ออกเทน 95 ในประเทศ ปรับตัวลดลงจากเดือนที่ผ่านมา ประมาณ 0.70 บาทต่อลิตร อยู่ที่ระดับ 35.38 และ 35.65 ขณะที่ราคาน้ำมันดีเซลขายปลีกในประเทศ ปรับตัวลดลงประมาณ 0.50 บาทต่อลิตร โดยอยู่ที่ระดับ 32.94 บาทต่อลิตร
- ค่าเงินบาทปรับตัวแข็งค่าขึ้นเล็กน้อยจากระดับ 34.503 ฿/\$ ณ สิ้นเดือน มี.ค. 66 เป็น 34.285 ฿/\$ ณ สิ้นเดือน เม.ย. 66
- ราคาพืชผลทางการเกษตรหลายรายการปรับตัวดีขึ้นหรือทรงตัวส่งผลให้เกษตรกรเริ่มมีรายได้สูงขึ้น และมีกำลังซื้อในต่างจังหวัดเริ่มปรับตัวดีขึ้น

สถานการณ์เศรษฐกิจของจังหวัด ประจำเดือนเมษายน 2566

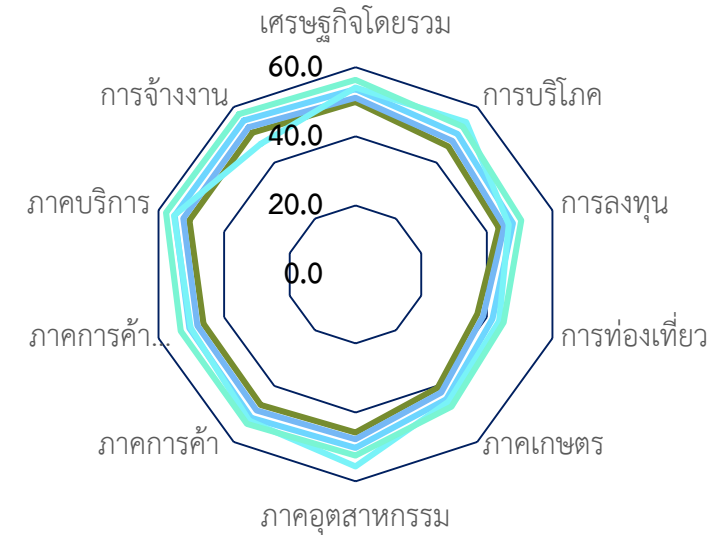
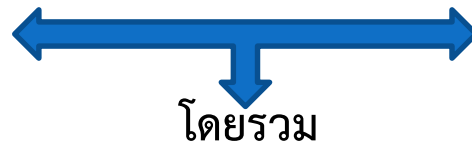
ประเด็น	ปัจจุบัน			คาดการณ์ 6 เดือนข้างหน้า		
	แย่ลง	ไม่เปลี่ยนแปลง	ดีขึ้น	แย่ลง	ไม่เปลี่ยนแปลง	ดีขึ้น
เศรษฐกิจของจังหวัดโดยรวม	25.2	40.2	34.6	31.5	24.3	44.2
การบริโภคภายในจังหวัด	27.8	27.7	44.5	40.9	12.4	46.7
การลงทุนของภาคเอกชนในจังหวัด	46.8	16.4	36.8	42.3	14.4	43.3
การท่องเที่ยวภายในจังหวัด	52.5	3.9	43.6	51.9	6.0	42.1
ภาคเกษตรกรรมของจังหวัด	51.2	3.8	45.0	46.4	12.5	41.1
ภาคอุตสาหกรรมของจังหวัด	32.9	11.7	55.4	40.7	13.6	45.7
ภาคการค้าของจังหวัด	38.3	15.6	46.1	41.9	9.1	49.0
ภาคการค้าชายแดนของจังหวัด	47.9	3.8	48.3	34.4	24.7	40.9
ภาคบริการของจังหวัดปัจจุบัน	36.2	15.6	48.2	39.2	6.1	54.7
การจ้างงานในจังหวัดปัจจุบัน	57.0	8.4	34.6	22.7	39.8	37.5

ดัชนีความเชื่อมั่นของหอการค้าไทย



ปัจจุบัน

- ธ.ค.-65
- ม.ค.-66
- ก.พ.-66
- มี.ค.-66
- เม.ย.-66



อนาคต

- ธ.ค.65
- ม.ค.66
- ก.พ.66
- มี.ค.66
- เม.ย.66

โดยรวม

	เศรษฐกิจโดยรวม	การบริโภค	การลงทุน	การท่องเที่ยว	ภาคเกษตร	ภาคอุตสาหกรรม	ภาคการค้า	ภาคการค้าขายแดน	ภาคบริการ	การจ้างงาน
ม.ค.-66	51.2	51.4	43.6	40.1	42.4	52.3	49.4	47.3	52.1	44.1
ก.พ.-66	53.4	53.8	46.0	42.7	44.8	54.7	51.7	49.6	54.5	46.2
มี.ค.-66	54.2	54.5	46.7	43.8	45.7	55.7	52.4	50.2	55.3	46.7
เม.ย.-66	55.5	55.6	47.8	45.3	47.1	56.9	53.7	51.7	56.9	48.1
ผลต่าง mom	1.4	1.1	1.0	1.5	1.4	1.2	1.3	1.5	1.6	1.4

ดัชนีความเชื่อมั่นหอการค้าไทย (Thai Chamber of Commerce Confidence Index)

Month	ปัจจุบัน	อนาคต	TCC-CI
เม.ย.-65	35.5	35.3	35.4
พ.ค.-65	34.9	35.5	35.2
มิ.ย.-65	35.5	37.1	36.3
ก.ค.-65	36.7	39.1	37.9
ส.ค.-65	38.6	41.4	40.0
ก.ย.-65	40.9	44.1	42.5
ต.ค.-65	42.0	44.2	43.1
พ.ย.-65	43.5	44.4	43.9
ธ.ค.-65	45.2	45.7	45.5
ม.ค.-66	47.2	47.6	47.4
ก.พ.-66	49.4	50.1	49.7
มี.ค.-66	49.9	51.1	50.5
เม.ย.-66	51.1	52.7	51.9

สถานการณ์เศรษฐกิจของจังหวัดในปัจจุบันและคาดการณ์ 6 เดือนข้างหน้า ประจำเดือนเมษายน 2566



กรุงเทพฯ และปริมณฑล

ปัจจัยบวกที่สำคัญของ กทม. และปริมณฑล

1. ภาคอุตสาหกรรมปรับตัวดีขึ้นจากยอดคำสั่งซื้อจากคู่ค้าในประเทศปรับตัวเพิ่มขึ้น
2. จำนวนนักท่องเที่ยวเพิ่มขึ้นต่อเนื่อง แต่ทว่าผู้ประกอบการบางรายมีความกังวลต่ออัตราค่าไฟฟ้าที่อยู่ในระดับสูง

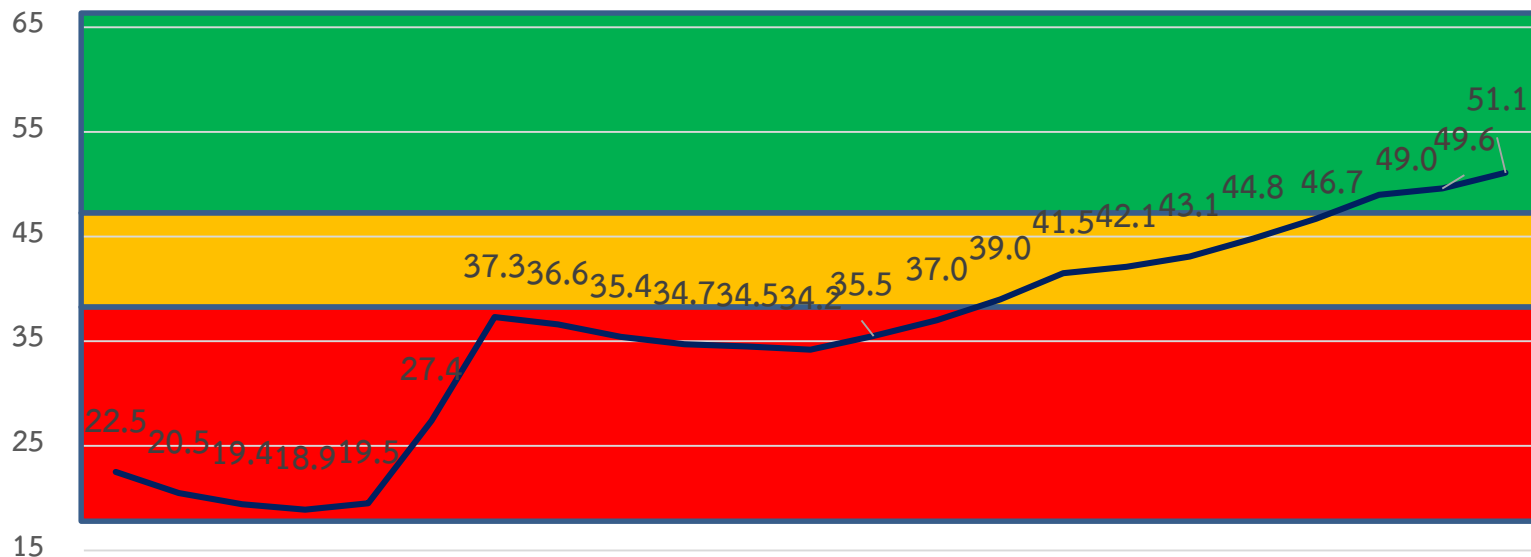
ปัจจัยลบที่สำคัญของ กทม. และปริมณฑล

1. ปัญหาของค่าฝุ่น PM 2.5 ที่มีมากจนกระทบต่อการดำเนินชีวิตประจำวัน
2. ระดับราคาสินค้าที่จำเป็น และค่าไฟฟ้าที่ปรับตัวสูงขึ้น จนส่งผลทำให้รายจ่ายเพิ่มสูงขึ้น
3. ความกังวลเรื่องของค่าแรงที่มีแนวโน้มสูงขึ้น ส่งผลให้ภาคธุรกิจอาจจะได้รับผลกระทบ
4. ความกังวลเกี่ยวกับสถานการณ์โควิด 19 ที่ยังคงมีอยู่อย่างต่อเนื่องจากการรับนักท่องเที่ยวต่างชาติ

สิ่งที่ต้องการให้เร่งแก้ไข

1. การสร้างสิ่งแวดล้อมให้เหมาะสมกับการลงทุนในประเทศให้สามารถดึงดูดนักลงทุนเข้ามาได้
2. จัดการระบบโครงสร้างพื้นฐานของประเทศให้พร้อมสำหรับการเชื่อมต่อในการติดต่อธุรกิจ

	เศรษฐกิจของจังหวัด	การบริโภค	การลงทุน	ท่องเที่ยว	เกษตรกรรม	อุตสาหกรรม	การค้า	การค้าชายแดน	ภาคบริการ	การจ้างงาน
มี.ค.	53.7	52.2	44.7	41.9	45.2	55.9	53.1	50.3	53.1	46.9
เม.ย.	55.2	53.4	45.8	43.6	46.7	57.2	54.5	51.9	54.8	48.4
mom	1.5	1.2	1.1	1.7	1.5	1.3	1.4	1.6	1.7	1.5



	มี.ย.-64	ก.ค.-64	ส.ค.-64	ก.ย.-64	ต.ค.-64	พ.ย.-64	ธ.ค.-64	ม.ค.-65	ก.พ.-65	มี.ค.-65	เม.ย.-65	พ.ค.-65	มี.ย.-65	ก.ค.-65	ส.ค.-65	ก.ย.-65	ต.ค.-65	พ.ย.-65	ธ.ค.-65	ม.ค.-66	ก.พ.-66	มี.ค.-66	เม.ย.-66			
ปัจจุบัน	32.2	31.4	32.2	33.3	35.1	37.4	38.5	40.1	42.1	44.3	46.5	46.9	48.1	36.8	37.0	38.7	40.6	42.9	45.6	45.7	46.1	47.5	49.1	51.5	52.3	54.1
อนาคต	32.2	31.4	32.2	33.3	35.1	37.4	38.5	40.1	42.1	44.3	46.5	46.9	48.1	36.8	37.0	38.7	40.6	42.9	45.6	45.7	46.1	47.5	49.1	51.5	52.3	54.1

ภาคกลาง

ปัจจัยบวกที่สำคัญของ ภาคกลาง

1. การจัดกิจกรรมส่งเสริมการท่องเที่ยวจากหน่วยงานทั้งภาครัฐและเอกชนในพื้นที่
2. ภาคอุตสาหกรรมที่เริ่มกลับมาดีขึ้น ทำให้ผู้ประกอบการบางรายมีแนวโน้มที่จะขยายกิจการ

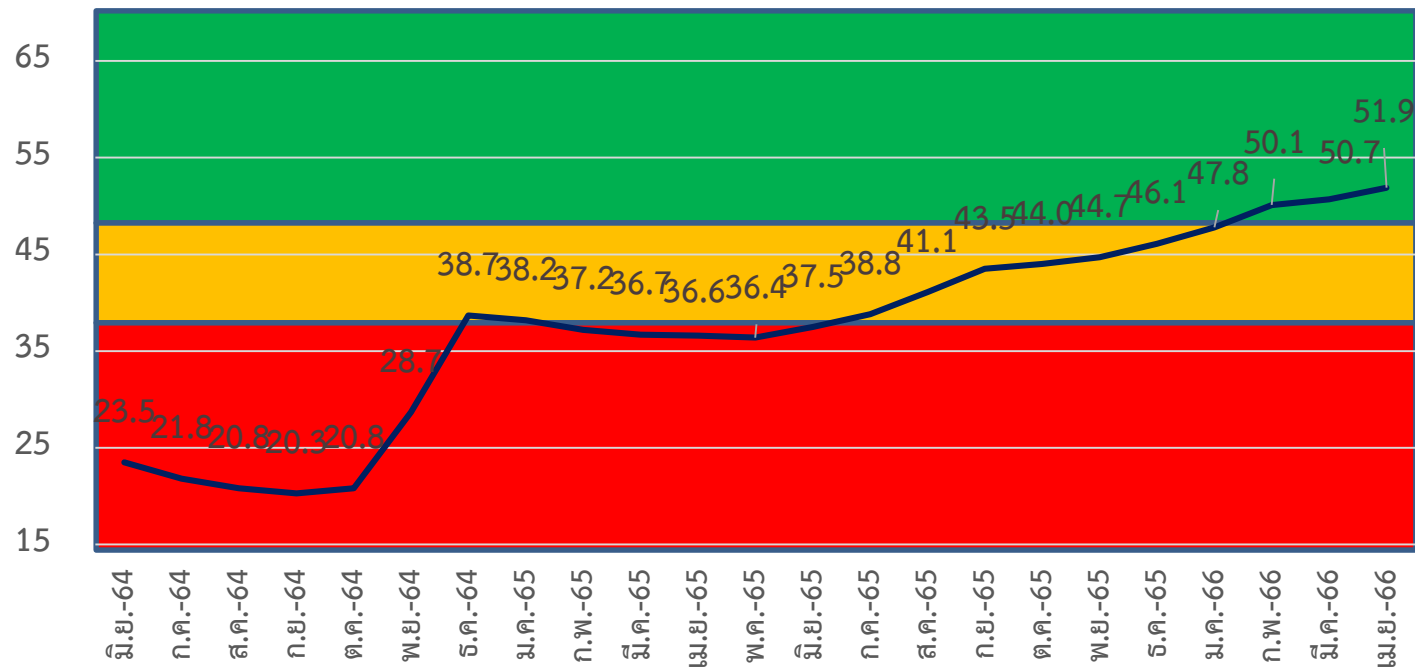
ปัจจัยลบที่สำคัญของ ภาคกลาง

1. ต้นทุนวัตถุดิบที่จำเป็น และค่าไฟฟ้าที่ปรับตัวสูงขึ้น
2. ปัญหาการเผาในพื้นที่การเกษตรที่ส่งผลกระทบต่อมลพิษทางอากาศ
3. หนี้ครัวเรือนยังคงอยู่ในระดับสูง
4. ความกังวลของผู้ประกอบการบางรายต่อการปรับขึ้นค่าแรง
5. ความกังวลเกี่ยวกับสถานการณ์โควิด 19

สิ่งที่ต้องการให้เร่งแก้ไข

1. การส่งเสริมผลผลิตทางการเกษตรให้มีมูลค่าสูงขึ้น เพื่อการส่งออกในตลาดต่างประเทศ
2. การกระจายตัวของเศรษฐกิจให้มีความเจริญในทุกๆ จังหวัดเพื่อเพิ่มโอกาสให้กับคนในชุมชน

	เศรษฐกิจของจังหวัด	การบริโภค	การลงทุน	ท่องเที่ยว	เกษตรกรรม	อุตสาหกรรม	การค้า	การค้าชายแดน	ภาคบริการ	การจ้างงาน
มี.ค.	56.5	53.9	47.2	43.3	44.2	56.1	52.8	51.1	54.9	45.0
เม.ย.	57.8	54.9	48.1	44.6	45.5	57.2	54.0	52.4	56.3	46.3
mom	1.3	1.0	0.9	1.3	1.3	1.1	1.2	1.3	1.4	1.3



	เม.ย.-65	พ.ค.-65	มี.ย.-65	ก.ค.-65	ส.ค.-65	ก.ย.-65	ต.ค.-65	พ.ย.-65	ธ.ค.-65	ม.ค.-66	ก.พ.-66	มี.ค.-66	เม.ย.-66
ปัจจุบัน	36.2	35.5	36.1	37.0	39.0	41.2	42.1	43.4	44.9	46.7	48.9	49.2	50.2
อนาคต	37.0	37.3	38.8	40.6	43.1	45.7	45.8	45.9	47.2	48.8	51.2	52.1	53.5

ภาคตะวันออก

ปัจจัยบวกที่สำคัญ ภาคตะวันออก

1. จำนวนนักท่องเที่ยวเพิ่มขึ้นอย่างต่อเนื่อง
2. อุตสาหกรรมปรับตัวดีขึ้นอย่างต่อเนื่อง โดยเฉพาะกลุ่มสินค้าเครื่องใช้ไฟฟ้าและอุปกรณ์อิเล็กทรอนิกส์

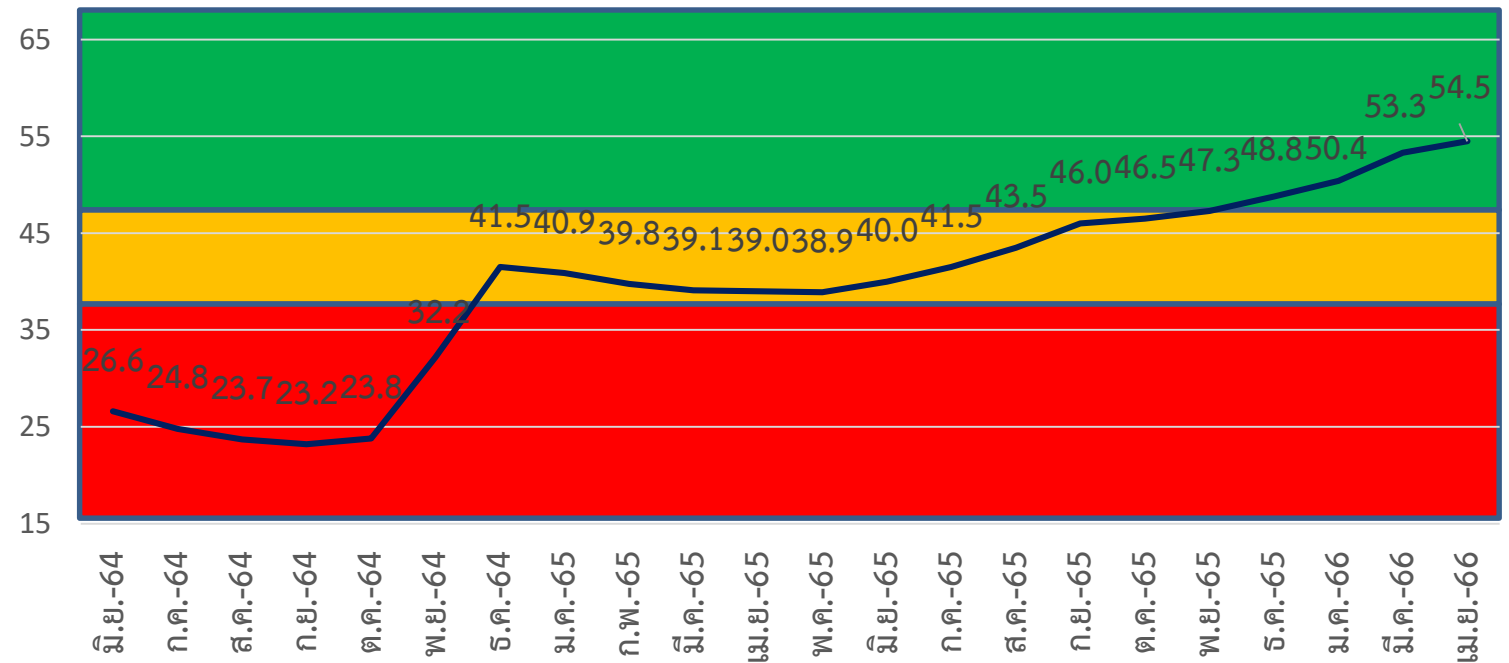
ปัจจัยลบที่สำคัญ ภาคตะวันออก

1. ความกังวลของค่าใช้จ่ายในการดำเนินธุรกิจเพิ่มสูงขึ้นจากปัจจัยต่างๆ อาทิ ค่าจ้างแรงงาน ค่าสาธารณูปโภค ฯลฯ
2. ปัญหาการส่งออกของสินค้าที่ยังมีความกังวลกับค่าเงินบาทที่ไม่เสถียร
3. ความกังวลเกี่ยวกับสถานการณ์ทางการเมือง ที่อาจส่งผลกระทบต่อภาคธุรกิจ และการท่องเที่ยว
4. ภาระหนี้สินที่ขยับสูงขึ้น

สิ่งที่ต้องการให้เร่งแก้ไข

1. การดึงดูดนักลงทุนจากต่างประเทศเข้ามาในเขตพัฒนาพิเศษภาคตะวันออก (EEC)
2. ปัญหาของการทุจริตคอร์รัปชันในทุกๆ รูปแบบที่เกิดขึ้น

	เศรษฐกิจของจังหวัด	การบริโภค	การลงทุน	ท่องเที่ยว	เกษตรกรรม	อุตสาหกรรม	การค้า	การค้าชายแดน	ภาคบริการ	การจ้างงาน
มี.ค.	58.9	59.7	52.4	46.9	52.6	56.2	55.7	51.7	55.4	47.4
เม.ย.	60.1	60.8	53.2	48.3	53.9	57.4	56.9	53.0	56.8	48.8
mom	1.2	1.1	0.8	1.4	1.3	1.2	1.2	1.3	1.4	1.4



	เม.ย.-65	พ.ค.-65	มี.ย.-65	ก.ค.-65	ส.ค.-65	ก.ย.-65	ต.ค.-65	พ.ย.-65	ธ.ค.-65	ม.ค.-66	ก.พ.-66	มี.ค.-66	เม.ย.-66
ปัจจุบัน	39.2	38.5	39.0	40.2	42.0	44.3	45.1	46.6	48.3	50.0	52.2	52.6	53.6
อนาคต	38.8	39.2	40.9	42.7	45.0	47.7	47.8	47.9	49.3	50.7	53.1	53.9	55.3

ภาคตะวันออกเฉียงเหนือ

ปัจจัยบวกที่สำคัญ ภาคตะวันออกเฉียงเหนือ

1. จำนวนนักท่องเที่ยวปรับตัวเพิ่มขึ้น
2. ผู้ประกอบการภาคบริการเริ่มขยายธุรกิจเพิ่มขึ้น
3. กำลังซื้อของประชาชนเริ่มกลับมา จากช่วงเทศกาลสงกรานต์
4. ความคึกคักในช่วงเทศกาลหาเสียง

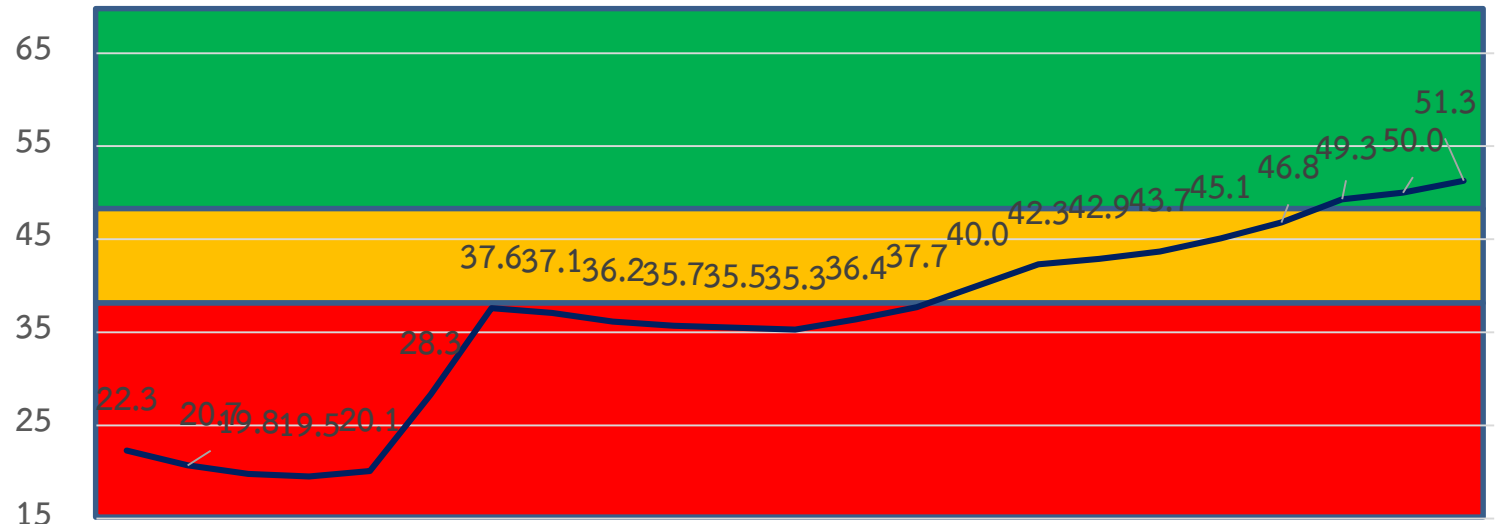
ปัจจัยลบที่สำคัญ ภาคตะวันออกเฉียงเหนือ

1. ความกังวลต่อสถานการณ์ภัยแล้งที่อาจจะยาวต่อเนื่อง จากสภาพภูมิอากาศในปัจจุบัน
2. ต้นทุนการผลิต และค่าไฟฟ้าที่ปรับตัวสูงขึ้น
3. ปัญหาของค่าฝุ่น PM 2.5 ที่มีมากจนกระทบกับประชาชนที่ได้รับผลกระทบ
4. ความกังวลต่อการเพิ่มขึ้นของค่าแรงที่จะส่งผลกระทบต่อ การจ้างงานในภาคธุรกิจ
5. ภาระหนี้ครัวเรือนที่ยังคงทรงตัวอยู่ในระดับสูง

สิ่งที่ต้องการให้เร่งแก้ไข

1. การดูแลต้นทุนของประชาชน และธุรกิจให้เหมาะสมกับ ภาวะเศรษฐกิจในปัจจุบัน
2. แนวทางป้องกันปัญหาสถานการณ์ภัยแล้งที่อาจมีโอกา สเกิดขึ้นได้สูง

	เศรษฐกิจ ของจังหวัด	การบริโภค	การลงทุน	ท่องเที่ยว	เกษตรกรรม	อุตสาหกรรม	การค้า	การค้า ชายแดน	ภาคบริการ	การจ้างงาน
มี.ค.	55.0	52.3	46.7	40.7	49.8	54.3	50.8	49.4	52.1	46.2
เม.ย	56.4	53.3	47.7	42.2	51.2	55.4	52.1	50.8	53.6	47.6
mom	1.4	1.0	1.0	1.5	1.4	1.1	1.3	1.4	1.5	1.4



มี.ย.-64 ส.ค.-64 ต.ค.-64 ธ.ค.-64 ก.พ.-65 เม.ย.-65 มิ.ย.-65 ส.ค.-65 ต.ค.-65 ธ.ค.-65 ก.พ.-66 เม.ย.-66

	เม.ย.-65	พ.ค.-65	มิ.ย.-65	ก.ค.-65	ส.ค.-65	ก.ย.-65	ต.ค.-65	พ.ย.-65	ธ.ค.-65	ม.ค.-66	ก.พ.-66	มี.ค.-66	เม.ย.-66
ปัจจุบัน	35.0	34.4	35.1	36.1	38.2	40.4	41.5	42.9	44.4	46.2	48.5	49.1	50.3
อนาคต	36.0	36.1	37.6	39.3	41.7	44.2	44.3	44.5	45.8	47.4	50.0	50.9	52.3

ภาคเหนือ

ปัจจัยบวกที่สำคัญของ ภาคเหนือ

1. ยอดคำสั่งซื้อสินค้าอุตสาหกรรมจากลูกค้าในประเทศเพิ่มขึ้น โดยเฉพาะสินค้ากลุ่มอิเล็กทรอนิกส์และสินค้าเกษตรแปรรูป
2. จำนวนนักท่องเที่ยวปรับตัวทั้งชาวไทยและต่างประเทศ เนื่องจากเป็นเทศกาลสงกรานต์
3. ปริมาณการใช้จ่ายใช้สอยเพิ่มขึ้น จากเทศกาลสงกรานต์

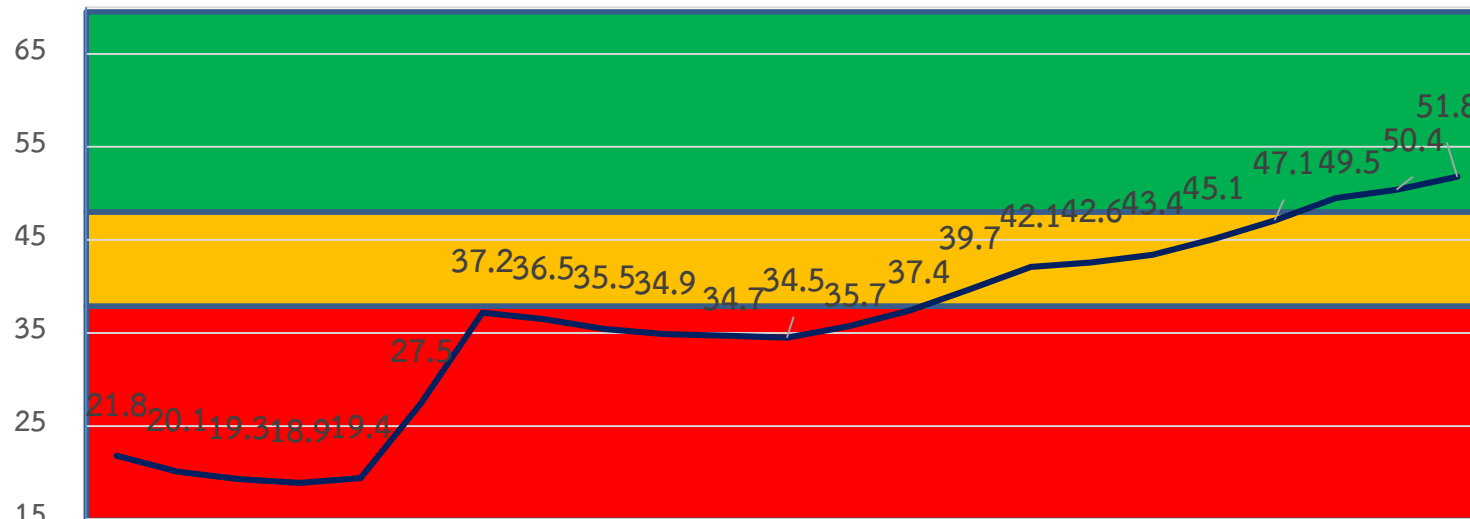
ปัจจัยลบที่สำคัญของ ภาคเหนือ

1. ต้นทุนและค่าไฟฟ้าที่ปรับตัวสูงขึ้น จนส่งผลทำให้รายจ่ายเพิ่มสูงขึ้น
2. ปัญหาของค่าฝุ่น PM 2.5 ที่มีมากจนกระทบต่อการดำเนินชีวิตประจำวัน
3. ปัญหาการเผาพื้นที่การเกษตรและไฟป่าที่ส่งผลกระทบต่อมลพิษทางอากาศ
4. ระดับรายได้ของคนในพื้นที่ยังไม่สูง
5. ความกังวลเกี่ยวกับสถานการณ์โควิด 19 ที่ยังมีอยู่และกำลังจะเพิ่มสูงขึ้น

สิ่งที่ต้องการให้เร่งแก้ไข

1. มาตรการแก้ไขฝุ่นพิษ PM 2.5
2. การกระตุ้นเศรษฐกิจในพื้นที่ให้คึกคักอย่างต่อเนื่อง

	เศรษฐกิจของจังหวัด	การบริโภค	การลงทุน	ท่องเที่ยว	เกษตรกรรม	อุตสาหกรรม	การค้า	การค้าชายแดน	ภาคบริการ	การจ้างงาน
มี.ค.	55.6	55.9	47.2	45.5	48.3	55.4	51.9	49.6	54.1	45.6
เม.ย.	57.1	57.1	48.3	47.1	49.8	56.7	53.3	51.2	55.8	47.1
mom	1.5	1.2	1.1	1.6	1.5	1.3	1.4	1.6	1.7	1.5



มี.ย.-64 ส.ค.-64 ต.ค.-64 ธ.ค.-64 ก.พ.-65 มี.ย.-65 ส.ค.-65 ต.ค.-65 ธ.ค.-65 ก.พ.-66 มี.ย.-66

	เม.ย.-65	พ.ค.-65	มี.ย.-65	ก.ค.-65	ส.ค.-65	ก.ย.-65	ต.ค.-65	พ.ย.-65	ธ.ค.-65	ม.ค.-66	ก.พ.-66	มี.ค.-66	เม.ย.-66
ปัจจุบัน	35.1	34.3	35.2	36.6	38.4	40.9	41.8	43.2	45.1	47.1	49.3	49.9	51.1
อนาคต	34.3	34.6	36.2	38.1	40.6	43.2	43.4	43.6	45.1	47.0	49.6	50.9	52.5

ภาคใต้

ปัจจัยบวกที่สำคัญ ภาคใต้

1. จำนวนนักท่องเที่ยวเพิ่มขึ้นต่อเนื่อง เป็นผลจากช่วงเทศกาล และมาตรการส่งเสริมของภาครัฐ
2. ยอดคำสั่งซื้อสินค้าอุตสาหกรรมจากประเทศคู่ค้าปรับตัวเพิ่มขึ้น โดยเฉพาะสินค้ากลุ่มผลิตภัณฑ์ยางพารา
3. ผู้ประกอบการเริ่มขยายกิจการและเปิดกิจการบริการเพิ่มขึ้น

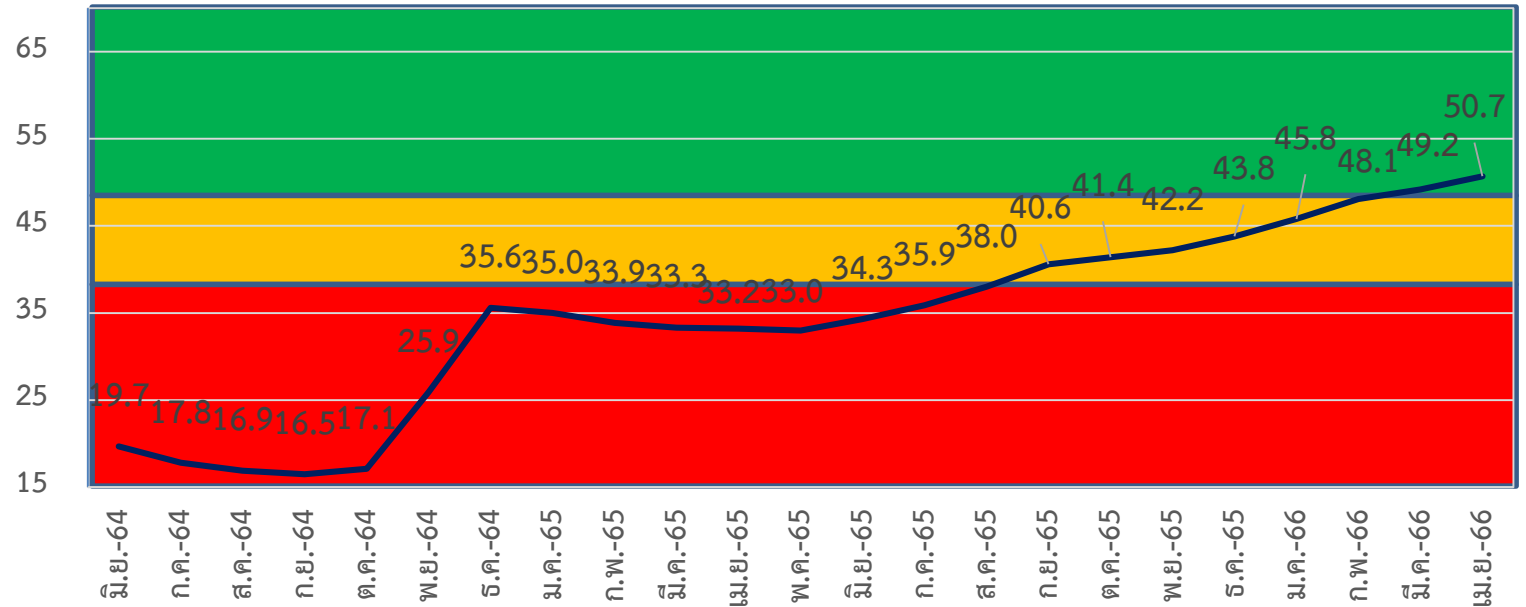
ปัจจัยลบที่สำคัญ ภาคใต้

1. ต้นทุน และค่าไฟฟ้าที่ปรับตัวสูงขึ้น
2. ความกังวลของผู้ประกอบการต่อการปรับขึ้นค่าแรง
3. ความกังวลต่อเสถียรภาพของค่าเงินบาทที่อาจจะกระทบต่อการส่งออกสินค้าและการท่องเที่ยว
4. การขาดแคลนแรงงานภาคบริการ
5. ภาระค่าครองชีพของคนในพื้นที่สูงขึ้น

สิ่งที่ต้องการให้เร่งแก้ไข

1. การควบคุมค่าสาธารณูปโภคที่จำเป็นไม่ให้เกิดกระทบและเป็นภาระทั้งในภาคประชาชน และภาคธุรกิจ
2. จัดกิจกรรมกระตุ้นเศรษฐกิจในภาคการท่องเที่ยวอย่างต่อเนื่อง ซึ่งควรจะมีตลอดทั้งปี

	เศรษฐกิจของจังหวัด	การบริโภค	การลงทุน	ท่องเที่ยว	เกษตรกรรม	อุตสาหกรรม	การค้า	การค้าชายแดน	ภาคบริการ	การจ้างงาน
มี.ค.	55.2	53.0	45.7	46.6	38.2	53.6	48.5	48.5	53.7	47.0
เม.ย.	56.8	54.1	46.9	48.3	39.8	55.0	50.0	50.1	55.3	48.5
mom	1.6	1.1	1.2	1.7	1.6	1.4	1.5	1.6	1.6	1.5



	เม.ย.-65	พ.ค.-65	มี.ย.-65	ก.ค.-65	ส.ค.-65	ก.ย.-65	ต.ค.-65	พ.ย.-65	ธ.ค.-65	ม.ค.-66	ก.พ.-66	มี.ค.-66	เม.ย.-66
ปัจจุบัน	34.3	33.6	34.3	35.5	37.3	39.7	41.2	42.8	44.7	46.7	48.9	49.5	50.8
อนาคต	32.1	32.4	34.2	36.3	38.6	41.4	41.5	41.6	42.9	44.8	47.3	48.8	50.5



ข้อเสนอแนะต่อภาครัฐ
และแนวทางการดำเนินการของภาคเอกชน

แนวทางการดำเนินการในการแก้ไขปัญหา

- มาตรการป้องกันการทุจริตคอร์รัปชันของหน่วยงานภาครัฐ
- ดูแลต้นทุนสินค้า และค่าใช้จ่ายด้านสาธารณูปโภค (ไฟฟ้า) ให้อยู่ในระดับราคาที่เหมาะสม
- รักษาฐานค่าแรงตามความเหมาะสมของอัตราเงินเฟ้อและรายจ่ายตามสถานการณ์จริงในปัจจุบัน
- สร้างความเท่าเทียมทำให้เศรษฐกิจในแต่ละพื้นที่ที่มีความคึกคักโดยไม่ต้องเดินทางเข้าเมืองหลวงเพื่อหาโอกาส
- การแก้ไขปัญหาระยะของฝุ่นควัน PM 2.5 ที่เกินมาตรฐานจนกระทบต่อการดำเนินชีวิตของประชาชนในพื้นที่ที่ได้รับผลกระทบ