



**UTCC** University of  
the Thai Chamber  
of Commerce  
มหาวิทยาลัยหอการค้าไทย



**UTCC**  
Center for Economic  
and Business Forecasting  
ศูนย์พยากรณ์เศรษฐกิจและธุรกิจ



ดัชนีความเชื่อมั่นหอการค้าไทย : TCC CONFIDENCE INDEX



**UTCC** University of  
the Thai Chamber  
of Commerce  
มหาวิทยาลัยหอการค้าไทย



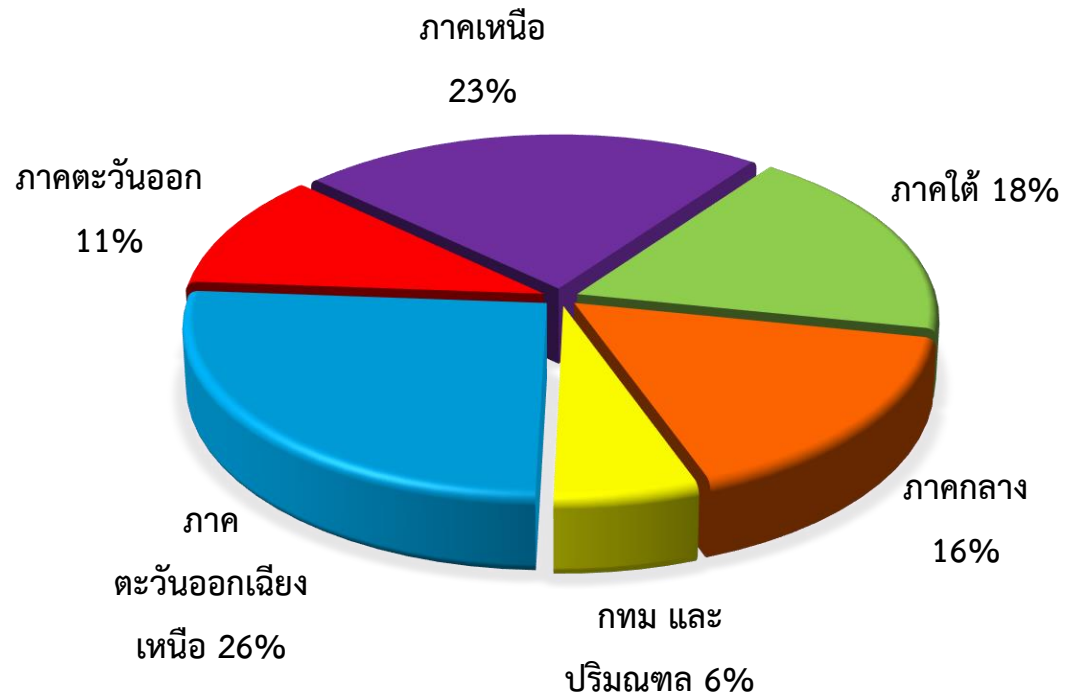
**UTCC**  
Center for Economic  
and Business Forecasting  
ศูนย์พยากรณ์เศรษฐกิจและธุรกิจ

# ดัชนีความเชื่อมั่นหอการค้าไทย ประจำเดือนพฤษภาคม 2566 (TCC CONFIDENCE INDEX)

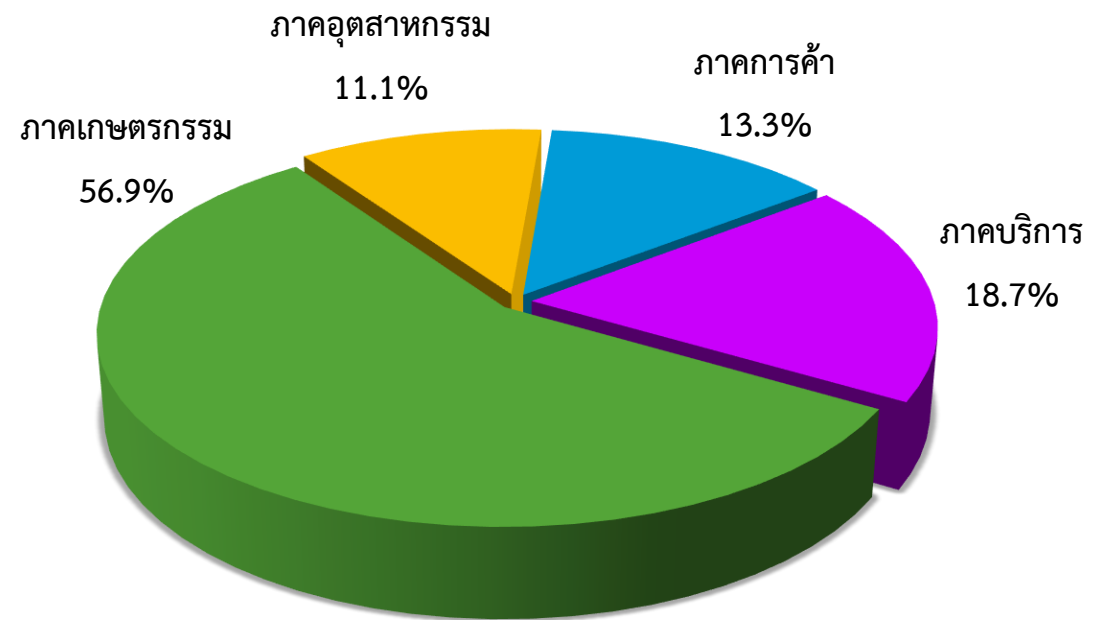
หอการค้าไทย ร่วมกับ ศูนย์พยากรณ์เศรษฐกิจและธุรกิจ มหาวิทยาลัยหอการค้าไทย

# สัดส่วนของกลุ่มตัวอย่าง

## จำแนกตามภูมิภาค



## ภาคเศรษฐกิจที่เด่นของจังหวัด



ช่วงที่สำรวจข้อมูล: 24-31 พฤษภาคม 2566

จำนวนตัวอย่าง: 369 ตัวอย่าง

# ปัจจัยที่มีผลกระทบต่อดัชนีความเชื่อมั่นของหอการค้าไทย

## ปัจจัยด้านลบ

- กนง. มีมติเป็นเอกฉันท์ให้ขึ้นอัตราดอกเบี้ยนโยบายไปอยู่ที่ร้อยละ 2.0 ต่อปี
- ความไม่แน่นอนของสถานการณ์ทางการเมืองที่ยังไม่ชัดเจน และยังอยู่ในช่วงรอยต่อของการจัดตั้งรัฐบาลชุดใหม่
- ปัญหาเสถียรภาพระบบการเงินในสหรัฐฯ และยุโรป แนวโน้มเศรษฐกิจสหรัฐฯ ชะลอตัวและการอ่อนค่าของค่าเงินดอลลาร์
- เศรษฐกิจโลกที่ชะลอตัว ส่งผลให้ราคาน้ำมันและพลังงานโลกยังทรงตัวสูงซึ่งรวมถึงบรรยากาศความตึงเครียดของสงคราม 2 ประเทศรัสเซียและยูเครน
- ปัญหาค่าเชื้อเพลิง และพลังงาน รวมถึงค่าครองชีพที่สูงขึ้นอย่างต่อเนื่อง
- ความกังวลต่อการเพิ่มค่าแรงขั้นต่ำที่มีในการดำเนินตามนโยบายของว่าที่รัฐบาลชุดใหม่
- การส่งออกของไทยเดือน เม.ย. 66 หดตัวร้อยละ 7.6 มูลค่าอยู่ที่ 21,723.2 ล้านดอลลาร์สหรัฐฯ ขณะที่การนำเข้าลดลงร้อยละ 7.3 มีมูลค่าอยู่ที่ 23,195 ล้านดอลลาร์สหรัฐฯ ส่งผลให้ขาดดุลการค้า 1,471.7 ล้านดอลลาร์สหรัฐฯ
- ความวิตกกังวลต่อสถานการณ์การแพร่ระบาดของไวรัส COVID-19 ที่เกิดขึ้น และมีแนวโน้มที่จะสูงขึ้น เนื่องจากมีการเปิดรับนักท่องเที่ยวต่างชาติอย่างต่อเนื่อง ซึ่งทำให้ประชาชนยังต้องระมัดระวังการดำเนินชีวิตประจำวันมากขึ้น

## ปัจจัยด้านบวก

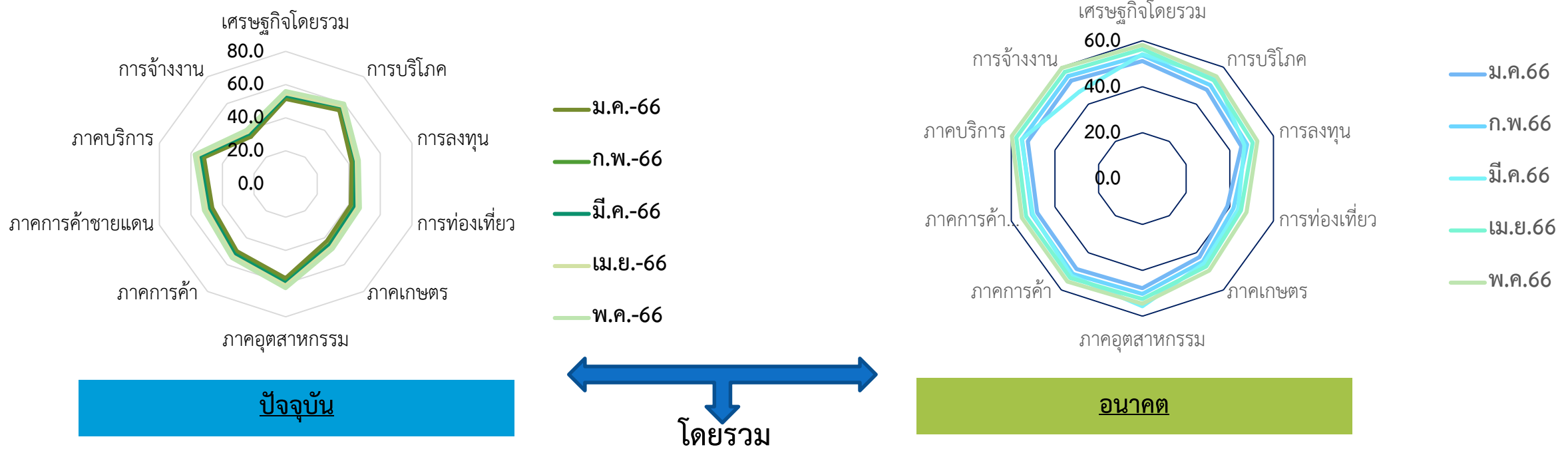
- กนง. ประเมินว่าเศรษฐกิจไทยมีแนวโน้มขยายตัวได้ต่อเนื่องที่ร้อยละ 3.6 และ 3.8 ในปี 2566 และ 2567 ตามลำดับ จากจำนวนนักท่องเที่ยวต่างชาติที่เพิ่มขึ้นต่อเนื่อง
- บรรยากาศการท่องเที่ยวไทยคึกคักต่อเนื่องจากนักท่องเที่ยวต่างชาติที่เข้ามาท่องเที่ยวในประเทศไทยจำนวนมากขึ้นหลังจากการเปิดประเทศ
- SET Index เดือน พ.ค. 66 ปรับตัวเพิ่มขึ้น 4.42 จุด จาก 1,529.12 ณ สิ้นเดือน เม.ย. 66 เป็น 1,533.54 ณ สิ้นเดือน พ.ค. 66
- ราคาน้ำมันขายปลีกแก๊สโซฮอล์ ออกเทน 91 (E10) และแก๊สโซฮอล์ ออกเทน 95 ในประเทศ ปรับตัวลดลงจากเดือนที่ผ่านมา ประมาณ 0.50 บาทต่อลิตร อยู่ที่ระดับ 34.88 และ 35.15 ขณะที่ราคาน้ำมันดีเซลขายปลีกในประเทศ ปรับตัวลดลงประมาณ 1.00 บาทต่อลิตร โดยอยู่ที่ระดับ 31.94 บาทต่อลิตร
- ค่าเงินบาทปรับตัวแข็งค่าขึ้นเล็กน้อยจากระดับ 34.285  $\text{฿}/\text{\$}$  ณ สิ้นเดือน เม.ย. 66 เป็น 34.253  $\text{฿}/\text{\$}$  ณ สิ้นเดือน พ.ค. 66
- ราคาพืชผลทางการเกษตรหลายรายการปรับตัวดีขึ้นหรือทรงตัวส่งผลให้เกษตรกรเริ่มมีรายได้สูงขึ้น และมีกำลังซื้อในต่างจังหวัดเริ่มปรับตัวดีขึ้น



# สถานการณ์เศรษฐกิจของจังหวัด ประจำเดือนพฤษภาคม 2566

ประเด็น	ปัจจุบัน			คาดการณ์ 6 เดือนข้างหน้า		
	แย่งลง	ไม่เปลี่ยนแปลง	ดีขึ้น	แย่งลง	ไม่เปลี่ยนแปลง	ดีขึ้น
เศรษฐกิจของจังหวัดโดยรวม	24.0	40.0	36.0	29.4	24.7	45.9
การบริโภคภายในจังหวัด	26.5	27.1	46.4	38.3	13.5	48.2
การลงทุนของภาคเอกชนในจังหวัด	45.6	16.1	38.3	39.6	15.5	44.9
การท่องเที่ยวภายในจังหวัด	51.1	3.7	45.2	49.0	6.7	44.3
ภาคเกษตรกรรมของจังหวัด	49.8	3.9	46.3	43.9	13.2	42.9
ภาคอุตสาหกรรมของจังหวัด	31.8	10.8	57.4	38.1	14.7	47.2
ภาคการค้าของจังหวัด	37.2	15.5	47.3	39.4	10.2	50.4
ภาคการค้าชายแดนของจังหวัด	46.6	3.5	49.9	32.1	25.4	42.5
ภาคบริการของจังหวัดปัจจุบัน	34.8	15.2	50.0	36.8	6.8	56.4
การจ้างงานในจังหวัดปัจจุบัน	55.7	8.0	36.3	20.2	40.4	39.4

# ดัชนีความเชื่อมั่นของหอการค้าไทย



	เศรษฐกิจโดยรวม	การบริโภค	การลงทุน	การท่องเที่ยว	ภาคเกษตร	ภาคอุตสาหกรรม	ภาคการค้าขายแดน	ภาคบริการ	การจ้างงาน	
ก.พ.-66	53.4	53.8	46.0	42.7	44.8	54.7	51.7	49.6	54.5	46.2
มี.ค.-66	54.2	54.5	46.7	43.8	45.7	55.7	52.4	50.2	55.3	46.7
เม.ย.-66	55.5	55.6	47.8	45.3	47.1	56.9	53.7	51.7	56.9	48.1
พ.ค.-66	57.1	57.5	49.5	47.4	48.9	58.7	55.3	53.4	58.7	50.0
ผลต่าง mom	1.6	1.8	1.8	2.0	1.8	1.8	1.6	1.7	1.8	1.9

# ดัชนีความเชื่อมั่นหอการค้าไทย (Thai Chamber of Commerce Confidence Index)

Month	ปัจจุบัน	อนาคต	TCC-CI
พ.ค.-65	34.9	35.5	35.2
มิ.ย.-65	35.5	37.1	36.3
ก.ค.-65	36.7	39.1	37.9
ส.ค.-65	38.6	41.4	40.0
ก.ย.-65	40.9	44.1	42.5
ต.ค.-65	42.0	44.2	43.1
พ.ย.-65	43.5	44.4	43.9
ธ.ค.-65	45.2	45.7	45.5
ม.ค.-66	47.2	47.6	47.4
ก.พ.-66	49.4	50.1	49.7
มี.ค.-66	49.9	51.1	50.5
เม.ย.-66	51.1	52.7	51.9
พ.ค.-66	52.5	54.8	53.6





# กรุงเทพฯ และปริมณฑล

## ปัจจัยบวกที่สำคัญของ กทม. และปริมณฑล

1. ภาคอุตสาหกรรมปรับตัวดีขึ้นเนื่องจากความต้องการสินค้า
2. จำนวนนักท่องเที่ยวเพิ่มขึ้นต่อเนื่อง แต่ทว่าผู้ประกอบการบางรายมีความกังวลต่ออัตราแลกเปลี่ยนเงินตราต่างประเทศที่มีความผันผวน

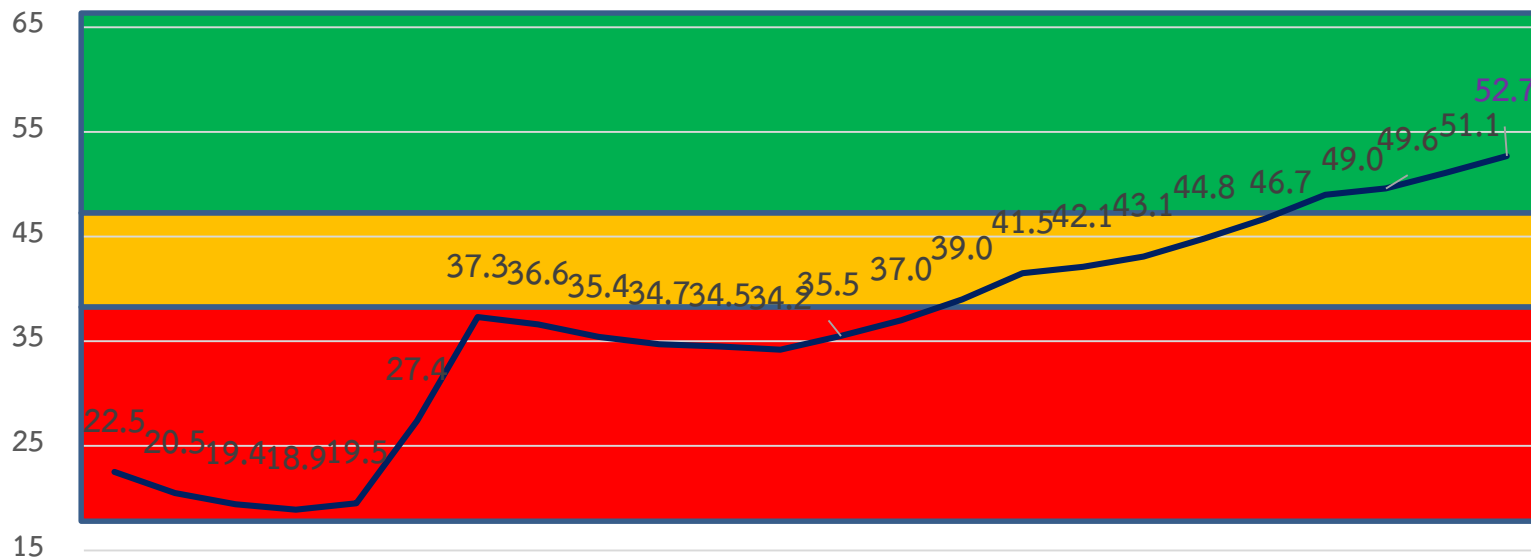
## ปัจจัยลบที่สำคัญของ กทม. และปริมณฑล

1. ระดับราคาต้นทุนสินค้าที่จำเป็น และค่าไฟฟ้าที่ปรับตัวสูงขึ้น จนส่งผลทำให้รายจ่ายของธุรกิจเพิ่มสูงขึ้น
2. ความกังวลของนโยบายการขึ้นค่าแรงของรัฐบาลชุดใหม่ที่จะส่งผลกระทบต่อต้นทุนของธุรกิจเป็นอย่างมาก
3. ต้นทุนทางการเงินปรับสูงขึ้น จากอัตราดอกเบี้ยที่เพิ่มขึ้น
4. ความกังวลเรื่องของสถานการณ์การเมืองที่ยังไม่มีความแน่ชัดในการจัดตั้งรัฐบาล
5. ความกังวลเกี่ยวกับสถานการณ์โควิด 19 ที่ยังคงมีอยู่อย่างต่อเนื่องจากการรับนักท่องเที่ยวต่างชาติ

## สิ่งที่ต้องการให้เร่งแก้ไข

1. การเร่งผลักดันการใช้งบประมาณในการกระตุ้นเศรษฐกิจที่จะทำให้คลายความตึงเครียดของสถานการณ์เศรษฐกิจ
2. นโยบายกระตุ้นเศรษฐกิจ และการการลดต้นทุนการดำเนินงานธุรกิจ

	เศรษฐกิจของจังหวัด	การบริโภค	การลงทุน	ท่องเที่ยว	เกษตรกรรม	อุตสาหกรรม	การค้า	การค้าชายแดน	ภาคบริการ	การจ้างงาน
เม.ย.	55.2	53.4	45.8	43.6	46.7	57.2	54.5	51.9	54.8	48.4
พ.ค.	56.6	55.0	47.4	45.4	48.3	58.9	55.9	53.4	56.4	50.1
mom	1.4	1.6	1.6	1.8	1.6	1.7	1.4	1.5	1.6	1.7



	พ.ค.-65	มิ.ย.-65	ก.ค.-65	ส.ค.-65	ก.ย.-65	ต.ค.-65	พ.ย.-65	ธ.ค.-65	ม.ค.-66	ก.พ.-66	มี.ค.-66	เม.ย.-66	พ.ค.-66
ปัจจุบัน	31.4	32.2	33.3	35.1	37.4	38.5	40.1	42.1	44.3	46.5	46.9	48.1	49.5
อนาคต	37.0	38.7	40.6	42.9	45.6	45.7	46.1	47.5	49.1	51.5	52.3	54.1	55.9

# ภาคกลาง

## ปัจจัยบวกที่สำคัญของ ภาคกลาง

1. การท่องเที่ยวมีแนวโน้มดีขึ้นจากการจัดกิจกรรมส่งเสริมการท่องเที่ยวของจังหวัดเมืองรองในพื้นที่เพิ่มขึ้น
2. ภาคอุตสาหกรรมเริ่มกลับมาดีจากความต้องการสินค้าอุตสาหกรรมภายในประเทศ โดยเฉพาะสินค้ากลุ่มเกษตรแปรรูป

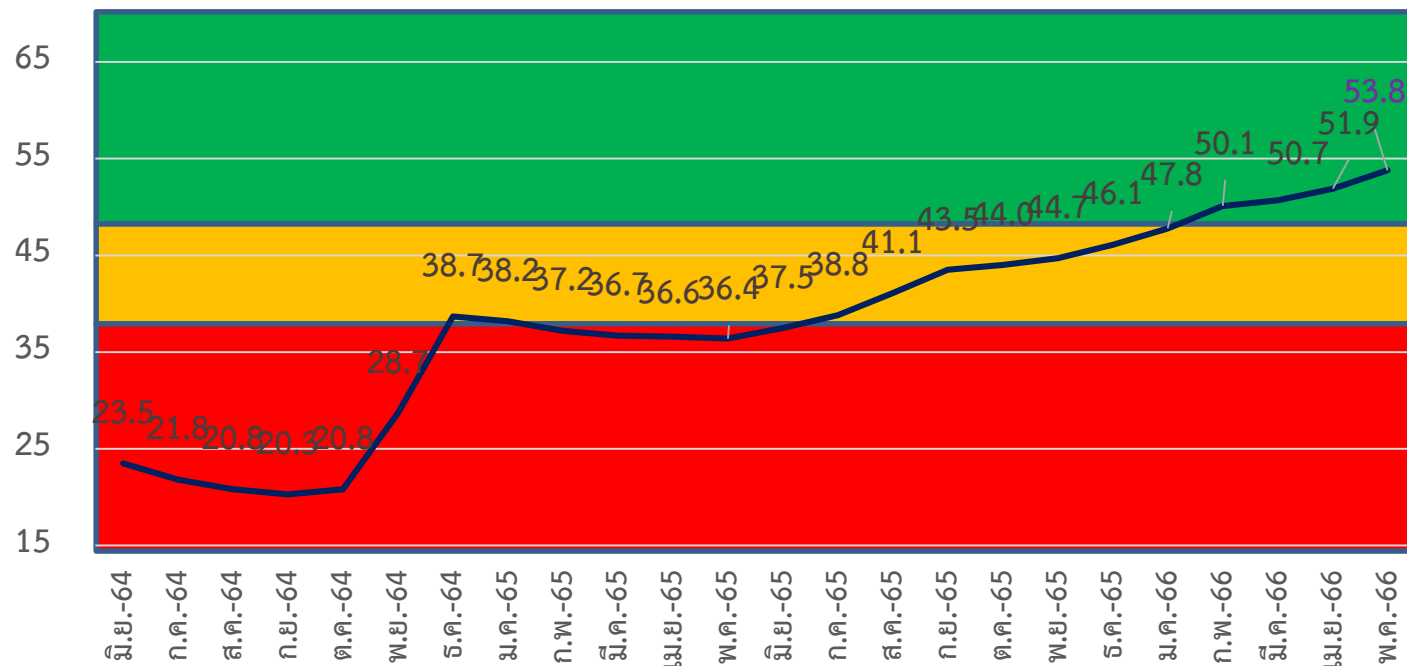
## ปัจจัยลบที่สำคัญของ ภาคกลาง

1. ต้นทุนการผลิตและต้นทุนวัตถุดิบ และค่าไฟฟ้าที่ปรับตัวสูงขึ้น จนส่งผลทำให้รายจ่ายเพิ่มสูงขึ้น
2. ความกังวลของนโยบายการขึ้นค่าแรงของรัฐบาลชุดใหม่
3. สภาพคล่องของการดำเนินธุรกิจยังอยู่ในระดับที่ดิ่งตัวอย่างมาก
4. ภาระหนี้ครัวเรือนที่ยังอยู่ในระดับสูง
5. ความกังวลเกี่ยวกับสถานการณ์โควิด 19
6. ความกังวลของการดำเนินนโยบายของว่าที่รัฐบาลชุดใหม่

## สิ่งที่ต้องการให้เร่งแก้ไข

1. การพัฒนาโครงสร้างพื้นฐานให้สามารถเชื่อมโยงกับทุกภูมิภาคได้อย่างรวดเร็ว
2. การพัฒนาทักษะความสามารถของแรงงานไทยให้มีทักษะที่สูงมากขึ้น

	เศรษฐกิจของจังหวัด	การบริโภค	การลงทุน	ท่องเที่ยว	เกษตรกรรม	อุตสาหกรรม	การค้า	การค้าชายแดน	ภาคบริการ	การจ้างงาน
เม.ย.	57.8	54.9	48.1	44.6	45.5	57.2	54.0	52.4	56.3	46.3
พ.ค.	59.4	56.8	50.0	46.7	47.4	59.1	55.7	54.2	58.2	48.3
mom	1.6	1.9	1.9	2.1	1.9	1.9	1.7	1.8	1.9	2.0



	พ.ค.-65	มิ.ย.-65	ก.ค.-65	ส.ค.-65	ก.ย.-65	ต.ค.-65	พ.ย.-65	ธ.ค.-65	ม.ค.-66	ก.พ.-66	มี.ค.-66	เม.ย.-66	พ.ค.-66
ปัจจุบัน	35.5	36.1	37.0	39.0	41.2	42.1	43.4	44.9	46.7	48.9	49.2	50.2	51.8
อนาคต	37.3	38.8	40.6	43.1	45.7	45.8	45.9	47.2	48.8	51.2	52.1	53.5	55.7

# ภาคตะวันออก

## ปัจจัยบวกที่สำคัญ ภาคตะวันออก

1. จำนวนนักท่องเที่ยวเพิ่มขึ้นต่อเนื่อง โดยเฉพาะตลาดนักท่องเที่ยวชาวจีนที่เริ่มกลับมา
2. ภาคอุตสาหกรรมมีแนวโน้มที่ดีขึ้นเนื่องจากมีความต้องการสินค้าอุตสาหกรรมเพิ่มขึ้น

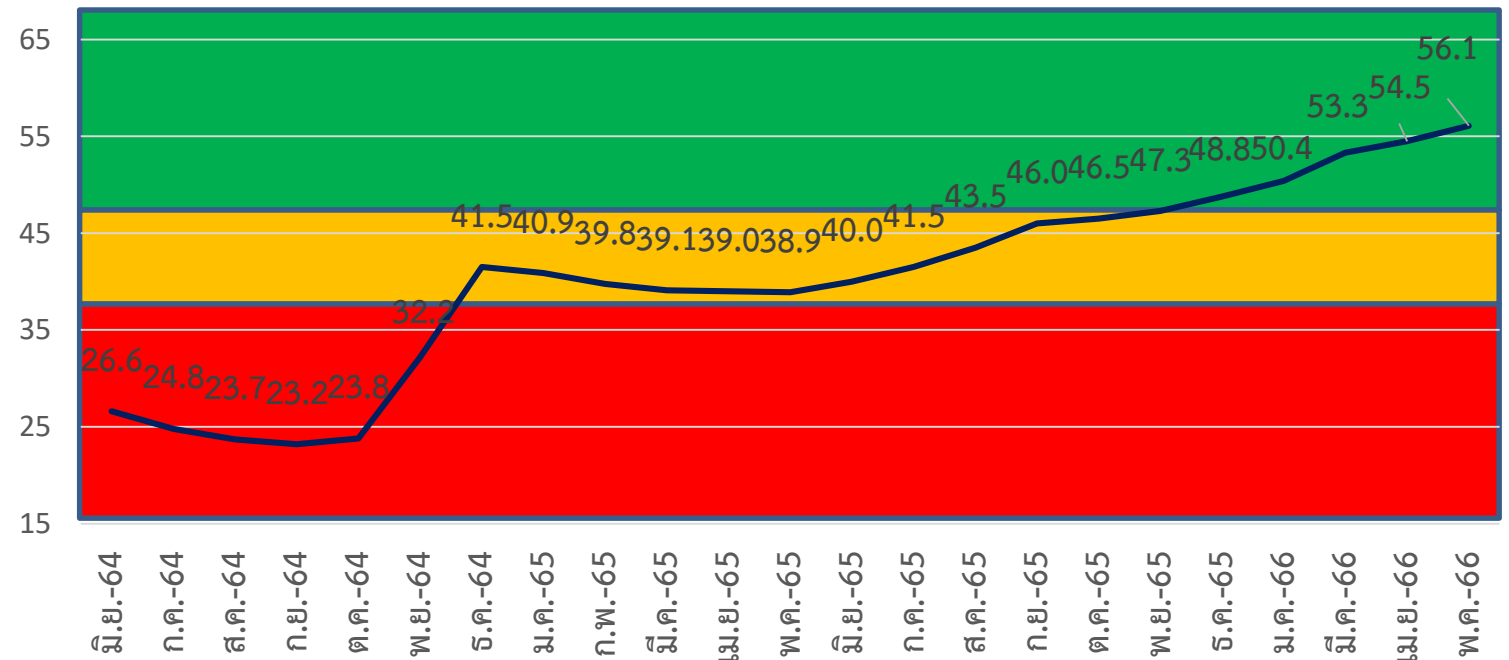
## ปัจจัยลบที่สำคัญ ภาคตะวันออก

1. ความกังวลของค่าจ้างแรงงาน ค่าสาธารณูปโภค ที่เพิ่มสูงขึ้น
2. ปัญหาการส่งออกที่หดตัวอย่างต่อเนื่อง และตลาดการส่งออกสินค้าที่ลดลง เนื่องจากเศรษฐกิจโลกที่หดตัว
3. ปัญหาทางการเงินของเศรษฐกิจสหรัฐฯ และยุโรป
4. ความกังวลเกี่ยวกับสถานการณ์โควิด 19 ที่ยังมีอยู่ต่อเนื่อง
5. สถานการณ์ของเศรษฐกิจ และความไม่แน่นอนของการจัดตั้งรัฐบาล

## สิ่งที่ต้องการให้เร่งแก้ไข

1. มาตรการการลงทุนในประเทศจากนักลงทุนชาวต่างชาติ
2. การกระจายเศรษฐกิจในพื้นที่ที่มีความสามารถในการแข่งขันมากยิ่งขึ้น
3. มาตรการดูแลตลาดต่างประเทศในการส่งออกสินค้า และเพิ่มมูลค่าของสินค้าไทย

	เศรษฐกิจของจังหวัด	การบริโภค	การลงทุน	ท่องเที่ยว	เกษตรกรรม	อุตสาหกรรม	การค้า	การค้าชายแดน	ภาคบริการ	การจ้างงาน
เม.ย.	60.1	60.8	53.2	48.3	53.9	57.4	56.9	53.0	56.8	48.8
พ.ค.	61.6	62.4	54.9	50.1	55.6	59.0	58.5	54.6	58.4	50.5
mom	1.5	1.6	1.7	1.8	1.7	1.6	1.6	1.6	1.6	1.7



	พ.ค.-65	มิ.ย.-65	ก.ค.-65	ส.ค.-65	ก.ย.-65	ต.ค.-65	พ.ย.-65	ธ.ค.-65	ม.ค.-66	ก.พ.-66	มี.ค.-66	เม.ย.-66	พ.ค.-66
ปัจจุบัน	38.5	39.0	40.2	42.0	44.3	45.1	46.6	48.3	50.0	52.2	52.6	53.6	55.0
อนาคต	39.2	40.9	42.7	45.0	47.7	47.8	47.9	49.3	50.7	53.1	53.9	55.3	57.1

# ภาคตะวันออกเฉียงเหนือ

## ปัจจัยบวกที่สำคัญ ภาคตะวันออกเฉียงเหนือ

1. ภาคอุตสาหกรรมมีแนวโน้มดีขึ้น เนื่องจากความต้องการสินค้าอุตสาหกรรมภายในประเทศเพิ่มขึ้น
2. ภาคการท่องเที่ยวและภาคบริการที่ดีขึ้นจากจำนวนนักท่องเที่ยวทั้งในประเทศและต่างประเทศเพิ่มขึ้น

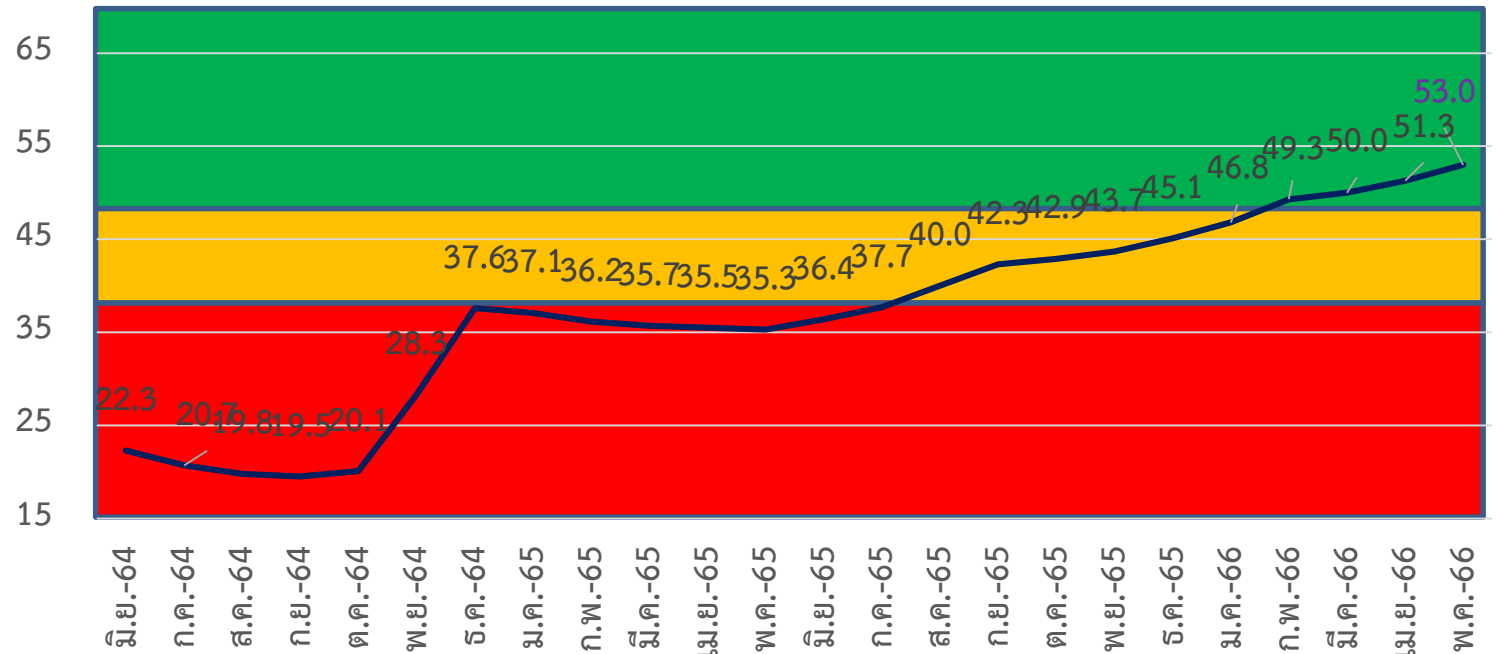
## ปัจจัยลบที่สำคัญ ภาคตะวันออกเฉียงเหนือ

1. ปัญหาภัยแล้งที่เกิดขึ้นและมีแนวโน้มที่ยาวต่อเนื่อง จาก การเปลี่ยนแปลงสภาพภูมิอากาศในปัจจุบัน
2. ต้นทุนทางการเงิน ต้นทุนการบริหารจัดการ และค่าไฟฟ้าที่อยู่ในระดับสูง
3. ปัญหาหนี้ครัวเรือนที่ยังทรงตัวอยู่ในระดับสูง
4. ความกังวลต่อการเพิ่มขึ้นของค่าแรงที่จะส่งผลกระทบต่อ การจ้างงานในภาคธุรกิจ
5. ความกังวลเกี่ยวกับสถานการณ์โควิด 19 ที่ยังมีอยู่
6. ปัญหาทางการเงินของเศรษฐกิจสหรัฐฯ และยุโรป

## สิ่งที่ต้องการให้เร่งแก้ไข

1. การกระตุ้นเศรษฐกิจภายในประเทศ มาตรการแก้ไขปัญหาเศรษฐกิจต่างๆ ให้กลับมาฟื้นตัว
2. พัฒนาด้านคมนาคมให้มีการเชื่อมต่อกันเพื่อเพิ่ม ความรวดเร็วของการจัดส่งสินค้าในพื้นที่ต่างๆ

	เศรษฐกิจของจังหวัด	การบริโภค	การลงทุน	ท่องเที่ยว	เกษตรกรรม	อุตสาหกรรม	การค้า	การค้าชายแดน	ภาคบริการ	การจ้างงาน
เม.ย.	56.4	53.3	47.7	42.2	51.2	55.4	52.1	50.8	53.6	47.6
พ.ค.	57.8	55.0	49.4	44.0	53.0	57.1	53.6	52.3	55.3	49.3
mom	1.4	1.7	1.7	1.8	1.8	1.7	1.5	1.5	1.7	1.7



	พ.ค.-65	มิ.ย.-65	ก.ค.-65	ส.ค.-65	ก.ย.-65	ต.ค.-65	พ.ย.-65	ธ.ค.-65	ม.ค.-66	ก.พ.-66	มี.ค.-66	เม.ย.-66	พ.ค.-66
ปัจจุบัน	34.4	35.1	36.1	38.2	40.4	41.5	42.9	44.4	46.2	48.5	49.1	50.3	51.8
อนาคต	36.1	37.6	39.3	41.7	44.2	44.3	44.5	45.8	47.4	50.0	50.9	52.3	54.2



# ภาคเหนือ

## ปัจจัยบวกที่สำคัญของ ภาคเหนือ

1. จำนวนนักท่องเที่ยวทั้งในประเทศและต่างประเทศเพิ่มขึ้นต่อเนื่อง
2. การจ้างงานเริ่มขยายตัวจากการที่ผู้ประกอบการบางรายขยายกิจการของตน
3. ปัญหา PM2.5 ลดลง ตามฤดูกาล

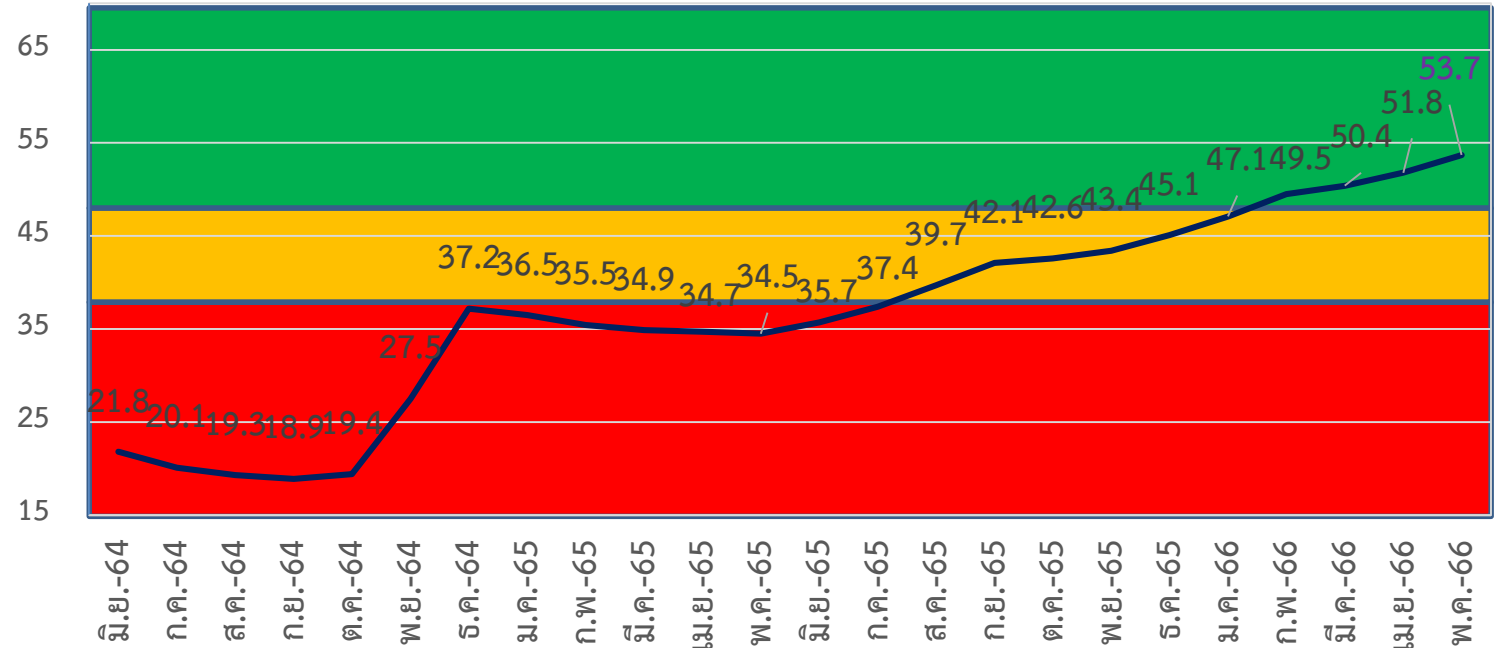
## ปัจจัยลบที่สำคัญของ ภาคเหนือ

1. ต้นทุนในการประกอบการ และค่าไฟฟ้าที่อยู่ในระดับสูงขึ้นจนส่งผลทำให้รายจ่ายของธุรกิจเพิ่มสูงขึ้น
2. ต้นทุนทางด้านภาษีเกษตรปรับตัวสูงขึ้น
3. ความกังวลต่อการดำเนินนโยบายการเพิ่มค่าแรงขั้นต่ำของรัฐบาลชุดใหม่
4. ความกังวลต่อภาวะเศรษฐกิจโลกที่ยังไม่ฟื้นตัว และส่งผลต่อการส่งออกสินค้าของไทย
5. ความกังวลเกี่ยวกับสถานการณ์โควิด 19 ที่ยังมีอยู่และกำลังจะเพิ่มสูงขึ้น

## สิ่งที่ต้องการให้เร่งแก้ไข

1. มาตรการควบคุมต้นทุนทางด้านภาษี และธุรกิจที่เกี่ยวข้อง
2. ปัญหาการคอร์รัปชันในการการทำงานของหน่วยงานภาครัฐ

	เศรษฐกิจของจังหวัด	การบริโภค	การลงทุน	ท่องเที่ยว	เกษตรกรรม	อุตสาหกรรม	การค้า	การค้าชายแดน	ภาคบริการ	การจ้างงาน
เม.ย.	57.1	57.1	48.3	47.1	49.8	56.7	53.3	51.2	55.8	47.1
พ.ค.	58.8	58.9	50.1	49.3	51.7	58.7	55.0	53.0	57.6	49.1
mom	1.7	1.8	1.8	2.2	1.9	2.0	1.7	1.8	1.8	2.0



	พ.ค.-65	มิ.ย.-65	ก.ค.-65	ส.ค.-65	ก.ย.-65	ต.ค.-65	พ.ย.-65	ธ.ค.-65	ม.ค.-66	ก.พ.-66	มี.ค.-66	เม.ย.-66	พ.ค.-66
ปัจจุบัน	34.3	35.2	36.6	38.4	40.9	41.8	43.2	45.1	47.1	49.3	49.9	51.1	52.5
อนาคต	34.6	36.2	38.1	40.6	43.2	43.4	43.6	45.1	47.0	49.6	50.9	52.5	54.8

# ภาคใต้

## ปัจจัยบวกที่สำคัญ ภาคใต้

1. จำนวนนักท่องเที่ยวเพิ่มขึ้นต่อเนื่อง โดยเฉพาะนักท่องเที่ยวจีน และตะวันตก
2. จำนวนการจ้างงานในพื้นที่ปรับตัวสูงขึ้น จากการฟื้นตัวด้านการท่องเที่ยว
3. เริ่มเข้าสู่ฤดูกาลเก็บเกี่ยวสินค้าเกษตร

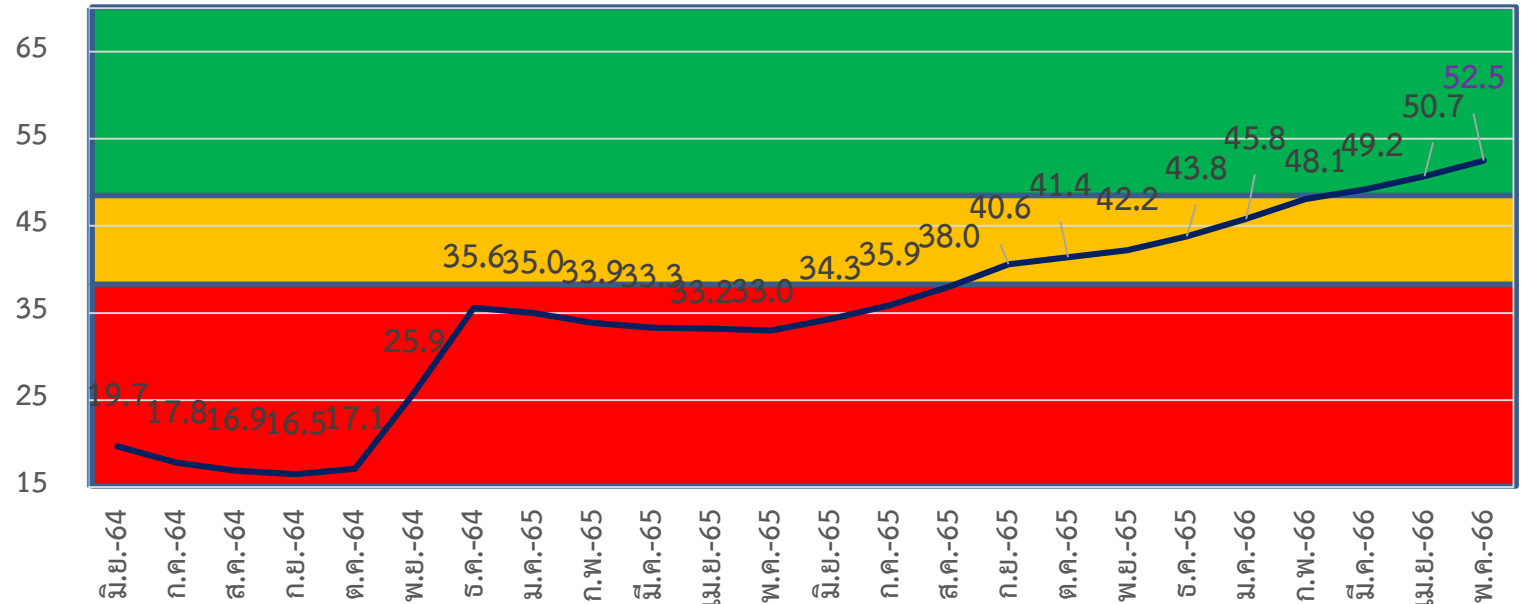
## ปัจจัยลบที่สำคัญ ภาคใต้

1. ต้นทุนในการประกอบการสูงขึ้น จากหลายปัจจัย เช่น ไฟฟ้า
2. ความกังวลต่อการปรับขึ้นค่าแรงขั้นต่ำ
3. ความกังวลของค่าเงินบาทที่ไม่มีเสถียรภาพและจะกระทบต่อการส่งออกสินค้าไปต่างประเทศ
4. ปัญหาของภาวะเศรษฐกิจโลกที่มีความไม่แน่นอน
5. ความกังวลเกี่ยวกับสถานการณ์โควิด 19 ที่ยังมีอยู่ต่อเนื่องและกำลังจะสูงขึ้น

## สิ่งที่ต้องการให้เร่งแก้ไข

1. การเพิ่มมูลค่าของสินค้าเกษตรขั้นต้นให้สามารถส่งออกสินค้าที่มีมูลค่าสูงได้
2. มาตรการส่งเสริมการลงทุนของนักลงทุนชาวต่างชาติให้เข้ามาในประเทศมากขึ้น

	เศรษฐกิจของจังหวัด	การบริโภค	การลงทุน	ท่องเที่ยว	เกษตรกรรม	อุตสาหกรรม	การค้า	การค้าชายแดน	ภาคบริการ	การจ้างงาน
เม.ย.	56.8	54.1	46.9	48.3	39.8	55.0	50.0	50.1	55.3	48.5
พ.ค.	58.5	56.0	48.8	50.4	41.8	56.9	51.8	52.0	57.2	50.5
mom	1.7	1.9	1.9	2.1	2.0	1.9	1.8	1.9	1.9	2.0



	พ.ค.-65	มิ.ย.-65	ก.ค.-65	ส.ค.-65	ก.ย.-65	ต.ค.-65	พ.ย.-65	ธ.ค.-65	ม.ค.-66	ก.พ.-66	มี.ค.-66	เม.ย.-66	พ.ค.-66
ปัจจุบัน	33.6	34.3	35.5	37.3	39.7	41.2	42.8	44.7	46.7	48.9	49.5	50.8	52.1
อนาคต	32.4	34.2	36.3	38.6	41.4	41.5	41.6	42.9	44.8	47.3	48.8	50.5	52.9



ข้อเสนอแนะต่อภาครัฐ  
และแนวทางการดำเนินการของภาคเอกชน

# แนวทางการดำเนินการในการแก้ไขปัญหา

- ความกังวลของการปรับขึ้นค่าแรงขั้นต่ำซึ่งจะกระทบกับต้นทุนของธุรกิจเป็นส่วนใหญ่ จึงอยากให้มีการพิจารณาหาวิธีที่เหมาะสมร่วมกัน
- การปรับลดต้นทุนสทางด้านธุรกิจต่างๆ ให้เหมาะสมกับสถานการณ์เศรษฐกิจปัจจุบัน
- ความชัดเจนของสถานการณ์ทางการเมืองในการจัดตั้งรัฐบาลชุดใหม่ และความพร้อมในการขับเคลื่อนการทำงานของภาครัฐ
- กระจายความเจริญของเศรษฐกิจในแต่ละพื้นที่ให้มีความสามารถในการแข่งขันทัดเทียมกับเมืองใหญ่
- ควบคุมป้องกันการทุจริตคอร์รัปชันของหน่วยงานภาครัฐ
- ควบคุมการแพร่ระบาดของเชื้อไวรัสโควิด 19 อย่างต่อเนื่อง เนื่องจากในปัจจุบันจำนวนผู้ติดเชื้อเริ่มกลับมาสูงขึ้น