



UTCC University of
the Thai Chamber
of Commerce
มหาวิทยาลัยหอการค้าไทย



UTCC
Center for Economic
and Business Forecasting
ศูนย์พยากรณ์เศรษฐกิจและธุรกิจ



ดัชนีความเชื่อมั่นหอการค้าไทย : TCC CONFIDENCE INDEX



UTCC University of
the Thai Chamber
of Commerce
มหาวิทยาลัยหอการค้าไทย



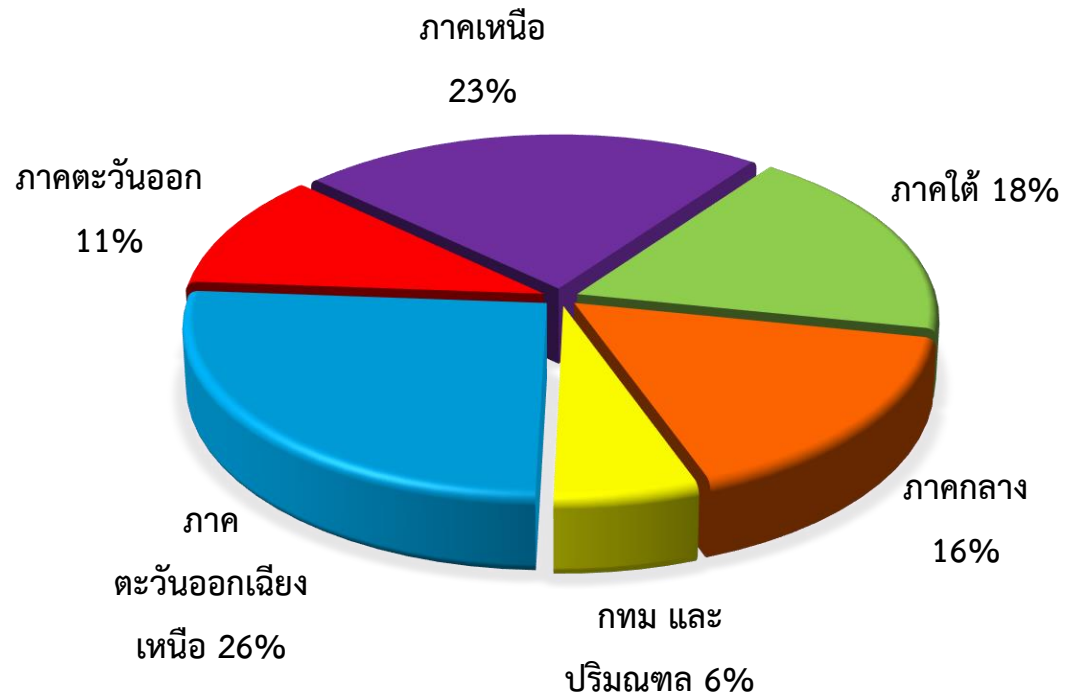
UTCC
Center for Economic
and Business Forecasting
ศูนย์พยากรณ์เศรษฐกิจและธุรกิจ

ดัชนีความเชื่อมั่นหอการค้าไทย ประจำเดือนมิถุนายน 2566 (TCC CONFIDENCE INDEX)

หอการค้าไทย ร่วมกับ ศูนย์พยากรณ์เศรษฐกิจและธุรกิจ มหาวิทยาลัยหอการค้าไทย

สัดส่วนของกลุ่มตัวอย่าง

จำแนกตามภูมิภาค



ภาคเศรษฐกิจที่เด่นของจังหวัด



ช่วงที่สำรวจข้อมูล: 26-30 มิถุนายน 2566

จำนวนตัวอย่าง: 369 ตัวอย่าง

ปัจจัยที่มีผลกระทบต่อดัชนีความเชื่อมั่นของหอการค้าไทย

ปัจจัยด้านลบ

- สถานการณ์ทางการเมืองมีความไม่แน่นอนสูงจากการจัดตั้งรัฐบาล และการดำเนินการในนโยบายต่าง ๆ
- การฟื้นตัวของเศรษฐกิจคู่ค้าหลักยังคงมีความไม่แน่นอนสูง อาทิ จีน สหรัฐ และยุโรป ทำให้เศรษฐกิจโลกยังชะลอตัวอยู่
- ต้นทุนการผลิตยังคงอยู่ในระดับสูง อาทิ ค่าไฟฟ้า วัตถุดิบการผลิต ส่งผลต่อความสามารถทางการแข่งขันของไทย
- อัตราดอกเบี้ยทั่วโลกยังคงทรงตัวอยู่ในระดับสูง ทำให้ต้นทุนการเงินของผู้ประกอบการสูงขึ้น
- ความเสี่ยงจากสภาพอากาศเปลี่ยนแปลง (El Nino) ต่อภาคการเกษตรในประเทศ
- ปัญหาค่าเชื้อเพลิง และพลังงาน รวมถึงค่าครองชีพที่สูงขึ้นอย่างต่อเนื่อง
- การส่งออกของไทยเดือน พ.ค. 66 หดตัวร้อยละ 4.6 มูลค่าอยู่ที่ 24,340.9 ล้านดอลลาร์สหรัฐฯ ขณะที่การนำเข้าลดลงร้อยละ 3.4 มีมูลค่าอยู่ที่ 26,190.2 ล้านดอลลาร์สหรัฐฯ ส่งผลให้ขาดดุลการค้า 1,849.3 ล้านดอลลาร์สหรัฐฯ
- SET Index เดือน มิ.ย. 66 ปรับตัวลดลง 30.44 จุด จาก 1,533.54 ณ สิ้นเดือน พ.ค. 66 เป็น 1,503.10 ณ สิ้นเดือน มิ.ย. 66

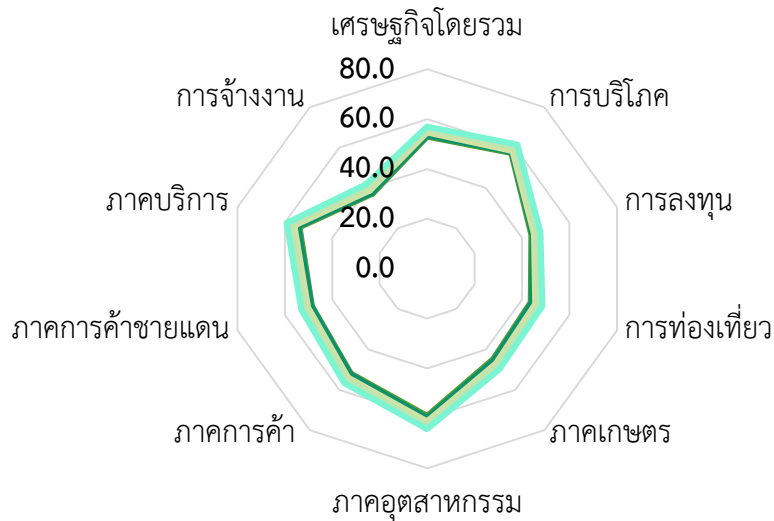
ปัจจัยด้านบวก

- นักท่องเที่ยวต่างชาติที่เข้ามาท่องเที่ยวในประเทศไทยจำนวนมากขึ้น ส่งผลให้ระดับรายได้ที่ได้จากนักท่องเที่ยวสูงขึ้น
- ภาคธุรกิจเริ่มขยายการลงทุน และมีการจ้างงานเพิ่มขึ้น
- ความคาดหวังต่อการจัดตั้งรัฐบาลใหม่ เพื่อให้สามารถมีคณะรัฐบาลเข้ามาทำงานบริหารแก้ไขปัญหาของประเทศอย่างรวดเร็วที่สุด
- ราคาน้ำมันขายปลีกแก๊สโซฮอล์ ออกเทน 91 (E10) และแก๊สโซฮอล์ ออกเทน 95 ในประเทศ และราคาน้ำมันดีเซลขายปลีกในประเทศ อยู่ในระดับทรงตัวจากเดือนที่ผ่านมา
- ค่าเงินบาทปรับตัวอ่อนค่าลงเล็กน้อยจากระดับ 34.253 ฿/\$ ณ สิ้นเดือน พ.ค. 66 เป็น 34.923 ฿/\$ ณ สิ้นเดือน มิ.ย. 66 ซึ่งก็จะส่งผลดีต่อการผู้ส่งออกของไทย
- ราคาพืชผลทางการเกษตรหลายรายการปรับตัวดีขึ้นหรือทรงตัวส่งผลให้เกษตรกรเริ่มมีรายได้สูงขึ้น และมีกำลังซื้อในต่างจังหวัดเริ่มปรับตัวดีขึ้น

สถานการณ์เศรษฐกิจของจังหวัด ประจำเดือนมิถุนายน 2566

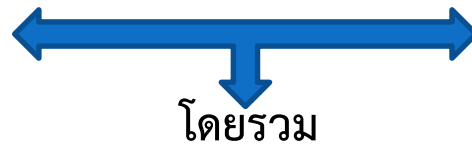
ประเด็น	ปัจจุบัน			คาดการณ์ 6 เดือนข้างหน้า		
	แย่ง	ไม่เปลี่ยนแปลง	ดีขึ้น	แย่ง	ไม่เปลี่ยนแปลง	ดีขึ้น
เศรษฐกิจของจังหวัดโดยรวม	23.1	39.8	37.1	27.5	24.9	47.6
การบริโภคภายในจังหวัด	25.2	26.5	48.3	36.5	13.1	50.4
การลงทุนของภาคเอกชนในจังหวัด	44.4	15.8	39.8	38.3	15.0	46.7
การท่องเที่ยวภายในจังหวัด	49.7	3.5	46.8	47.8	5.7	46.5
ภาคเกษตรกรรมของจังหวัด	48.4	4.0	47.6	42.8	12.5	44.7
ภาคอุตสาหกรรมของจังหวัด	30.7	9.9	59.4	36.3	14.8	48.9
ภาคการค้าของจังหวัด	35.7	15.3	49.0	38.3	9.2	52.5
ภาคการค้าชายแดนของจังหวัด	45.3	3.2	51.5	30.3	25.6	44.1
ภาคบริการของจังหวัดปัจจุบัน	33.4	14.8	51.8	34.9	7.0	58.1
การจ้างงานในจังหวัดปัจจุบัน	54.4	7.6	38.0	18.8	39.9	41.3

ดัชนีความเชื่อมั่นของหอการค้าไทย

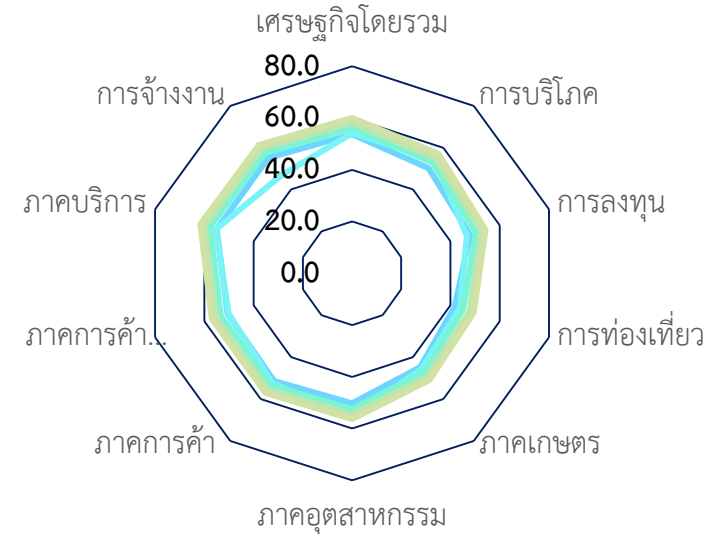


ปัจจุบัน

- ก.พ.-66
- มี.ค.-66
- เม.ย.-66
- พ.ค.-66
- มิ.ย.-66



โดยรวม



อนาคต

- ก.พ.-66
- มี.ค.-66
- เม.ย.-66
- พ.ค.-66
- มิ.ย.-66

	เศรษฐกิจโดยรวม	การบริโภค	การลงทุน	การท่องเที่ยว	ภาคเกษตร	ภาคอุตสาหกรรม	ภาคการค้าชายแดน	ภาคบริการ	การจ้างงาน	
มี.ค.-66	54.2	54.5	46.7	43.8	45.7	55.7	52.4	50.2	55.3	46.7
เม.ย.-66	55.5	55.6	47.8	45.3	47.1	56.9	53.7	51.7	56.9	48.1
พ.ค.-66	57.1	57.5	49.5	47.4	48.9	58.7	55.3	53.4	58.7	50.0
มิ.ย.-66	58.5	59.3	51.0	49.0	50.3	60.3	56.9	55.0	60.4	51.5
ผลต่าง mom	1.4	1.8	1.5	1.6	1.4	1.7	1.6	1.6	1.7	1.6

ดัชนีความเชื่อมั่นหอการค้าไทย (Thai Chamber of Commerce Confidence Index)

Month	ปัจจุบัน	อนาคต	TCC-CI
มิ.ย.-65	35.5	37.1	36.3
ก.ค.-65	36.7	39.1	37.9
ส.ค.-65	38.6	41.4	40.0
ก.ย.-65	40.9	44.1	42.5
ต.ค.-65	42.0	44.2	43.1
พ.ย.-65	43.5	44.4	43.9
ธ.ค.-65	45.2	45.7	45.5
ม.ค.-66	47.2	47.6	47.4
ก.พ.-66	49.4	50.1	49.7
มี.ค.-66	49.9	51.1	50.5
เม.ย.-66	51.1	52.7	51.9
พ.ค.-66	52.5	54.8	53.6
มิ.ย.-66	54.0	56.5	55.2

สถานการณ์เศรษฐกิจของจังหวัดในปัจจุบันและคาดการณ์ 6 เดือนข้างหน้า ประจำเดือนมิถุนายน 2566



ภาคกลาง

ปัจจัยบวกที่สำคัญของ ภาคกลาง

1. มาตรการส่งเสริมการท่องเที่ยวจากหน่วยงานภาครัฐและเอกชนในพื้นที่เพิ่มขึ้น ทำให้ภาคบริการฟื้นตัว
2. สินค้าอุตสาหกรรมในพื้นที่เพิ่มขึ้น โดยเฉพาะกลุ่มสินค้าเกษตรแปรรูป

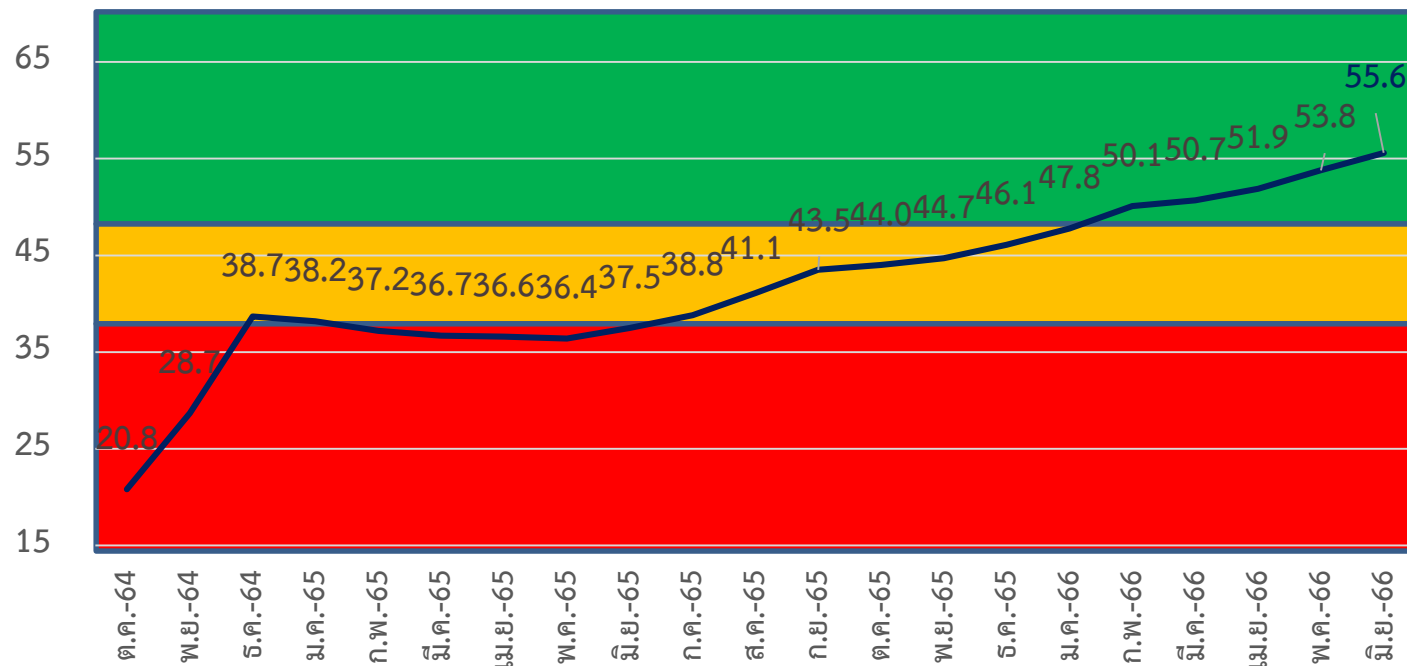
ปัจจัยลบที่สำคัญของ ภาคกลาง

1. ความกังวลเรื่องของสถานการณ์การเมืองที่ไม่แน่นอน และยังไม่มีความชัดเจนของการจัดตั้งรัฐบาล
2. ความกังวลต่อปริมาณน้ำ ที่คาดว่าจะไม่เพียงพอต่อการเพาะปลูกในอนาคต
3. ผลผลิตในภาคเกษตรลดลงเล็กน้อย จากสภาพอากาศที่แปรปรวน
4. ปัญหาด้านหนี้สินจากรายจ่ายที่เพิ่มขึ้น
5. ภาระดอกเบี้ยที่เพิ่มขึ้นส่งผลต่อภาระการเงินของธุรกิจ

สิ่งที่ต้องการให้เร่งแก้ไข

1. มาตรการส่งเสริมสนับสนุนนโยบายเพื่อจูงใจนักลงทุนไทยและต่างชาติให้มาลงทุน
2. การแก้ไขปัญหาทุจริตคอร์รัปชันภายในหน่วยงานภาครัฐ

	เศรษฐกิจของจังหวัด	การบริโภค	การลงทุน	ท่องเที่ยว	เกษตรกรรม	อุตสาหกรรม	การค้า	การค้าชายแดน	ภาคบริการ	การจ้างงาน
พ.ค.	59.4	56.8	50.0	46.7	47.4	59.1	55.7	54.2	58.2	48.3
มิ.ย.	61.0	58.7	51.7	48.5	49.0	60.9	57.4	56.0	60.1	50.1
mom	1.6	1.9	1.7	1.8	1.6	1.8	1.7	1.8	1.9	1.8



	มิ.ย.-65	ก.ค.-65	ส.ค.-65	ก.ย.-65	ต.ค.-65	พ.ย.-65	ธ.ค.-65	ม.ค.-66	ก.พ.-66	มี.ค.-66	เม.ย.-66	พ.ค.-66	มิ.ย.-66
ปัจจุบัน	36.1	37.0	39.0	41.2	42.1	43.4	44.9	46.7	48.9	49.2	50.2	51.8	53.6
อนาคต	38.8	40.6	43.1	45.7	45.8	45.9	47.2	48.8	51.2	52.1	53.5	55.7	57.5

ภาคตะวันออก

ปัจจัยบวกที่สำคัญ ภาคตะวันออก

1. กิจกรรมส่งเสริมการท่องเที่ยวจากหน่วยงานภาครัฐและเอกชนในพื้นที่
2. จำนวนนักท่องเที่ยวในพื้นที่เพิ่มขึ้นอย่างต่อเนื่อง
3. ผู้ประกอบการในภาคบริการมีการขยายการลงทุนเพิ่มมากขึ้น

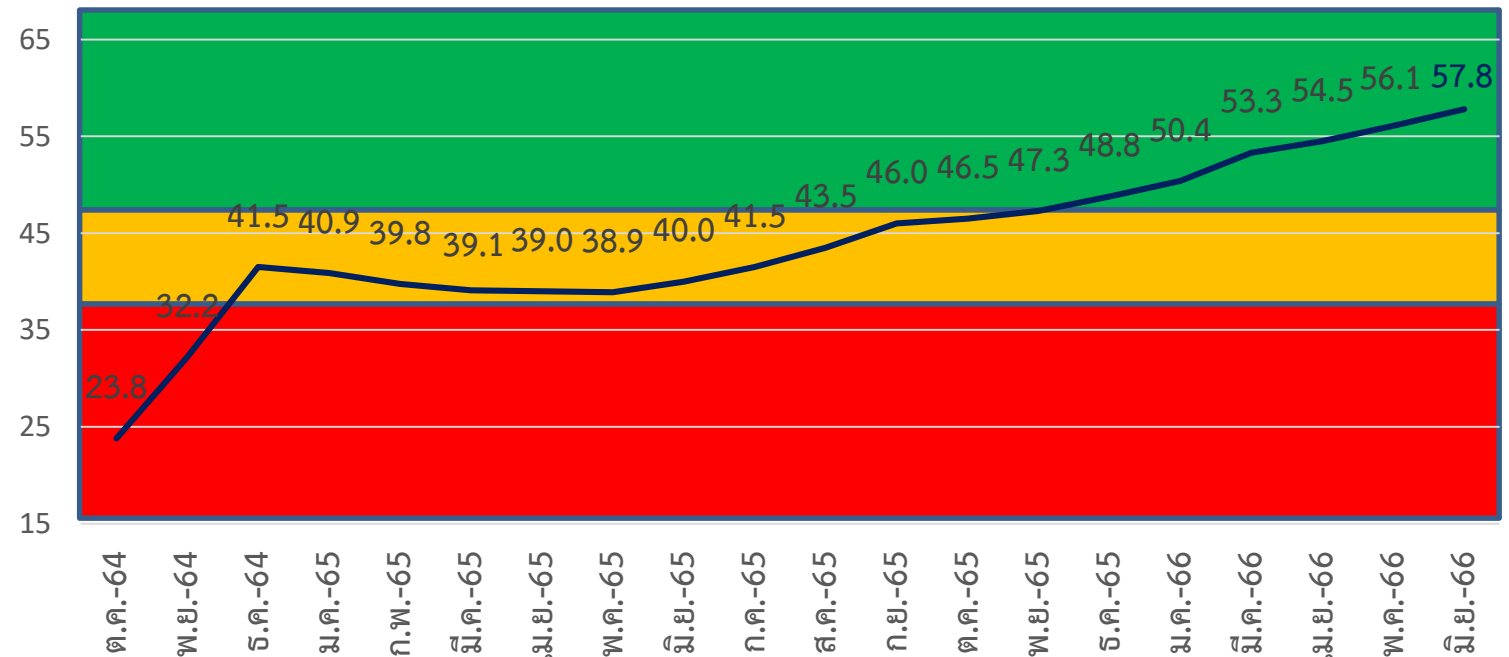
ปัจจัยลบที่สำคัญ ภาคตะวันออก

1. ความกังวลต่อสภาพอากาศ ที่คาดว่าจะไม่เอื้ออำนวยต่อการเพาะปลูก
2. สถานการณ์ของเศรษฐกิจ และความไม่แน่นอนของการจัดตั้งรัฐบาล
3. ปัญหาเศรษฐกิจโลกที่หดตัวที่จะส่งผลกระทบต่อตลาดการส่งออกสินค้าที่ลดลง
4. ต้นทุนวัตถุดิบและอื่นๆ เพิ่มขึ้นอย่างมาก
5. ความกังวลเกี่ยวกับสถานการณ์โควิด 19 ที่ยังมีอยู่ต่อเนื่อง

สิ่งที่ต้องการให้เร่งแก้ไข

1. แผนงานสำหรับในการกระตุ้นเศรษฐกิจในระยะกลาง-ยาว เนื่องจากการกระตุ้นเศรษฐกิจในระยะสั้นไม่ใช่ทางออกที่ยั่งยืน
2. ปัญหาทุจริตคอร์ปชั่นให้มีความสำคัญต่อประสิทธิภาพของกลไกการตรวจสอบรับผิดชอบ

	เศรษฐกิจของจังหวัด	การบริโภค	การลงทุน	ท่องเที่ยว	เกษตรกรรม	อุตสาหกรรม	การค้า	การค้าชายแดน	ภาคบริการ	การจ้างงาน
พ.ค.	61.6	62.4	54.9	50.1	55.6	59.0	58.5	54.6	58.4	50.5
มิ.ย.	63.2	64.4	56.5	51.7	57.1	60.8	60.3	56.3	60.2	52.2
mom	1.6	2.0	1.6	1.6	1.5	1.8	1.8	1.7	1.8	1.7



	มิ.ย.-65	ก.ค.-65	ส.ค.-65	ก.ย.-65	ต.ค.-65	พ.ย.-65	ธ.ค.-65	ม.ค.-66	ก.พ.-66	มี.ค.-66	เม.ย.-66	พ.ค.-66	มิ.ย.-66
ปัจจุบัน	39.0	40.2	42.0	44.3	45.1	46.6	48.3	50.0	52.2	52.6	53.6	55.0	56.6
อนาคต	40.9	42.7	45.0	47.7	47.8	47.9	49.3	50.7	53.1	53.9	55.3	57.1	58.9

ภาคตะวันออกเฉียงเหนือ

ปัจจัยบวกที่สำคัญ ภาคตะวันออกเฉียงเหนือ

1. สินค้าอุตสาหกรรมในพื้นที่เพิ่มขึ้นส่งผลภาคอุตสาหกรรมและการส่งออก
2. ภาคการท่องเที่ยวและภาคบริการดีขึ้น

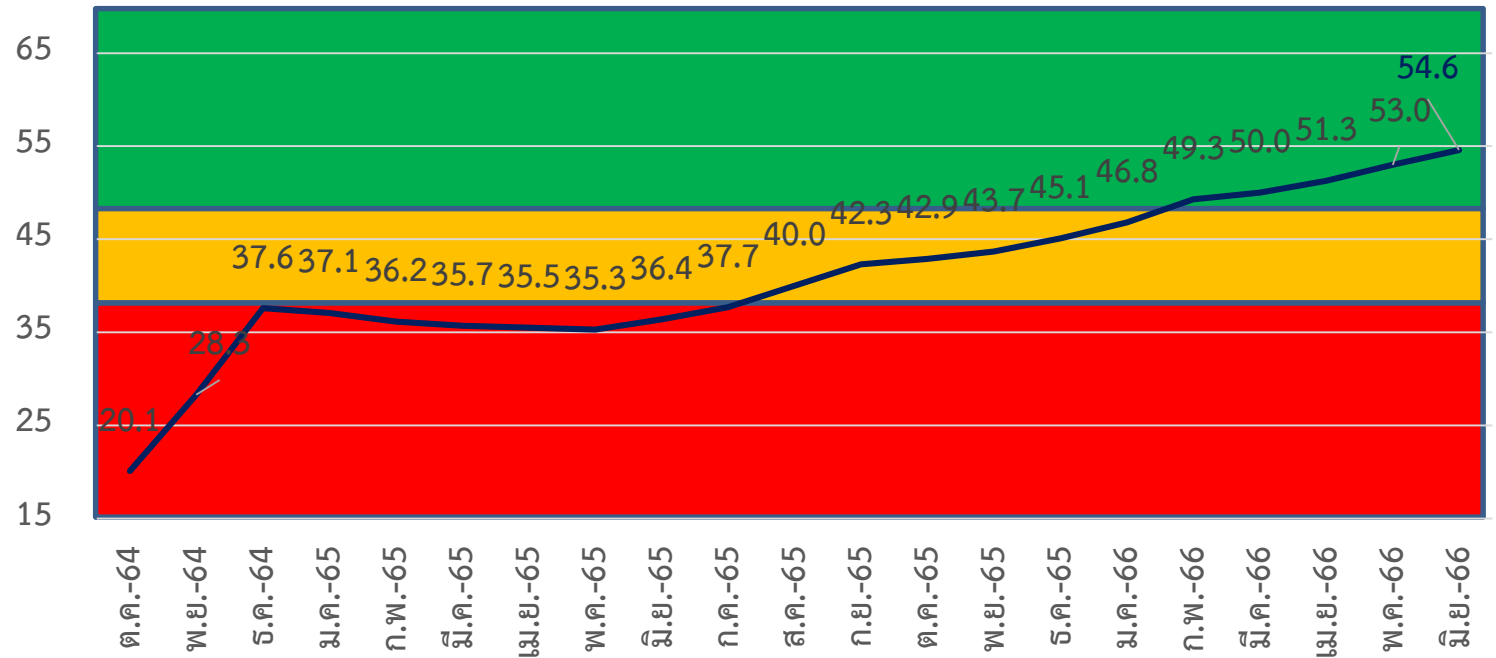
ปัจจัยลบที่สำคัญ ภาคตะวันออกเฉียงเหนือ

1. ความกังวลต่อสภาพอากาศ ที่คาดว่าจะไม่เอื้ออำนวยต่อการเพาะปลูก จากภูมิอากาศที่เปลี่ยนแปลง
2. สถานการณ์ของเศรษฐกิจ และความไม่แน่นอนของการจัดตั้งรัฐบาล
3. ระดับต้นทุนราคาสินค้า และค่าไฟฟ้าที่อยู่ในระดับสูง
4. ระดับราคาสินค้าและต้นทุนการประกอบการเพิ่มสูงขึ้น
5. ปัญหาการแบกรับภาระหนี้สินในกิจการที่เพิ่มขึ้น รวมทั้งต้นทุนทางการเงินที่เพิ่มขึ้น
6. ความกังวลเกี่ยวกับสถานการณ์โควิด 19 ที่ยังมีอยู่

สิ่งที่ต้องการให้เร่งแก้ไข

1. ควบคุมต้นทุนค่าใช้จ่ายของวัตถุดิบทางด้านการเกษตร
2. การดูแลบริหารจัดการน้ำให้เหมาะสมต่อการเกษตร และการอุปโภค-บริโภค

	เศรษฐกิจของจังหวัด	การบริโภค	การลงทุน	ท่องเที่ยว	เกษตรกรรม	อุตสาหกรรม	การค้า	การค้าชายแดน	ภาคบริการ	การจ้างงาน
พ.ค.	57.8	55.0	49.4	44.0	53.0	57.1	53.6	52.3	55.3	49.3
มิ.ย.	59.3	56.9	51.0	45.5	54.5	58.8	55.2	54.0	57.0	50.9
mom	1.5	1.9	1.6	1.5	1.5	1.7	1.6	1.7	1.7	1.6



	มิ.ย.-65	ก.ค.-65	ส.ค.-65	ก.ย.-65	ต.ค.-65	พ.ย.-65	ธ.ค.-65	ม.ค.-66	ก.พ.-66	มี.ค.-66	เม.ย.-66	พ.ค.-66	มิ.ย.-66
ปัจจุบัน	35.1	36.1	38.2	40.4	41.5	42.9	44.4	46.2	48.5	49.1	50.3	51.8	53.2
อนาคต	37.6	39.3	41.7	44.2	44.3	44.5	45.8	47.4	50.0	50.9	52.3	54.2	56.0

ภาคเหนือ

ปัจจัยบวกที่สำคัญของ ภาคเหนือ

1. ความต้องการสินค้าอุตสาหกรรมในพื้นที่เพิ่มขึ้นทำให้ โดยเฉพาะกลุ่มสินค้าอาหารแปรรูป
2. จำนวนนักท่องเที่ยวทั้งในประเทศและต่างประเทศเพิ่มขึ้น

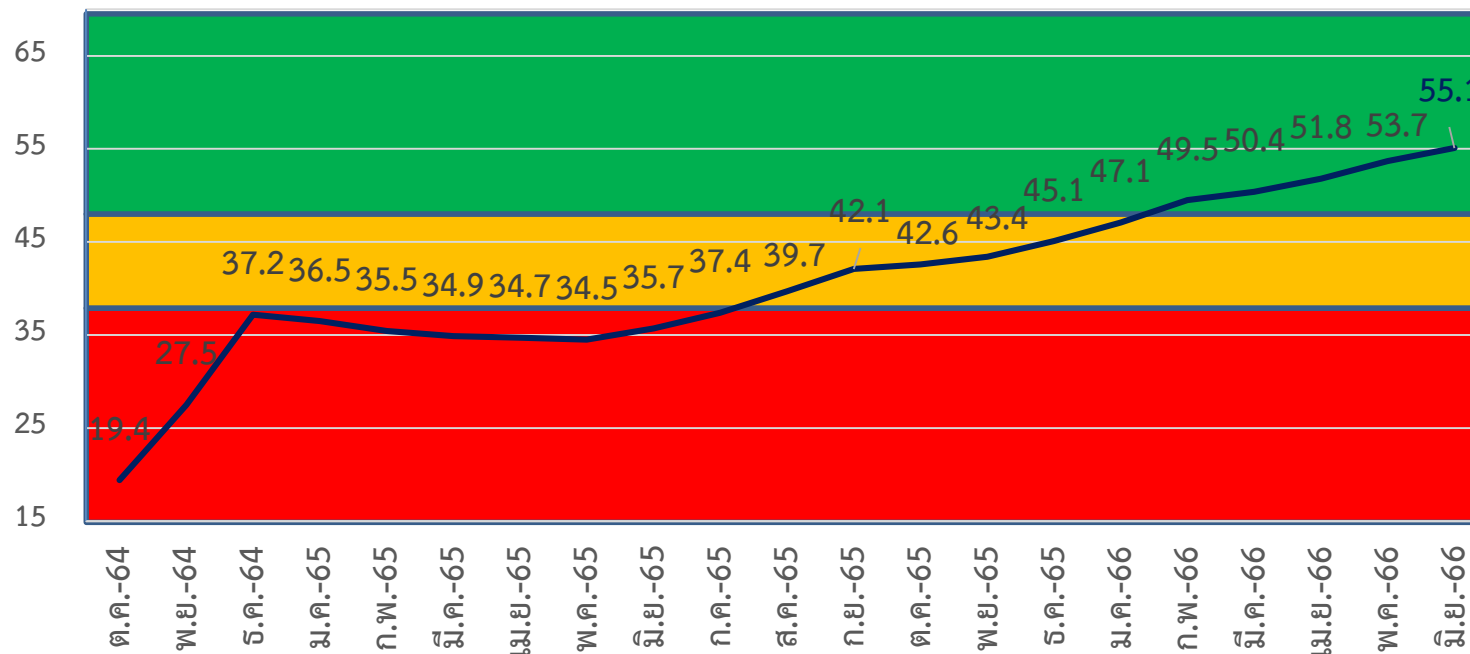
ปัจจัยลบที่สำคัญของ ภาคเหนือ

1. ความกังวลต่อสภาพอากาศที่ไม่เอื้ออำนวยต่อการเพาะปลูก โดยในบางพื้นที่อาจจะฝนตกหนัก และน้ำป่าไหลหลาก
2. สถานการณ์ของเศรษฐกิจ และความไม่แน่นอนของการจัดตั้งรัฐบาล
3. ความกังวลต่อภาวะเศรษฐกิจโลกที่ยังชะลอตัวซึ่งส่งผลต่อการส่งออกสินค้าของไทย
4. ความกังวลเกี่ยวกับค่าเงินบาท
5. ภาระหนี้สินยังคงอยู่ในระดับสูง
6. ความกังวลเกี่ยวกับสถานการณ์โควิด 19 ที่ยังมีอยู่และกำลังจะเพิ่มสูงขึ้น

สิ่งที่ต้องการให้เร่งแก้ไข

1. การดูแลบริหารจัดการน้ำให้เหมาะสมต่อการเกษตร และการอุปโภค-บริโภค
2. การแก้ไขปัญหาทุจริตคอร์รัปชันอย่างเป็นรูปธรรม

	เศรษฐกิจของจังหวัด	การบริโภค	การลงทุน	ท่องเที่ยว	เกษตรกรรม	อุตสาหกรรม	การค้า	การค้าชายแดน	ภาคบริการ	การจ้างงาน
พ.ค.	58.8	58.9	50.1	49.3	51.7	58.7	55.0	53.0	57.6	49.1
มิ.ย.	60.1	60.5	51.5	50.7	53.0	60.2	56.4	54.5	59.1	50.5
mom	1.3	1.6	1.4	1.4	1.3	1.5	1.4	1.5	1.5	1.4



	มิ.ย.-65	ก.ค.-65	ส.ค.-65	ก.ย.-65	ต.ค.-65	พ.ย.-65	ธ.ค.-65	ม.ค.-66	ก.พ.-66	มี.ค.-66	เม.ย.-66	พ.ค.-66	มิ.ย.-66
ปัจจุบัน	35.2	36.6	38.4	40.9	41.8	43.2	45.1	47.1	49.3	49.9	51.1	52.5	53.8
อนาคต	36.2	38.1	40.6	43.2	43.4	43.6	45.1	47.0	49.6	50.9	52.5	54.8	56.3

ภาคใต้

ปัจจัยบวกที่สำคัญ ภาคใต้

1. ภาคบริการมีการฟื้นตัว จากจำนวนนักท่องเที่ยวต่างประเทศที่เพิ่มขึ้น
2. จำนวนนักท่องเที่ยวที่เพิ่มขึ้นอย่างต่อเนื่อง
3. ยอดคำสั่งซื้อสินค้าอุตสาหกรรมเพิ่มขึ้น โดยเฉพาะสินค้ากลุ่มผลิตภัณฑ์จากยางพาราและอาหารทะเลแปรรูป

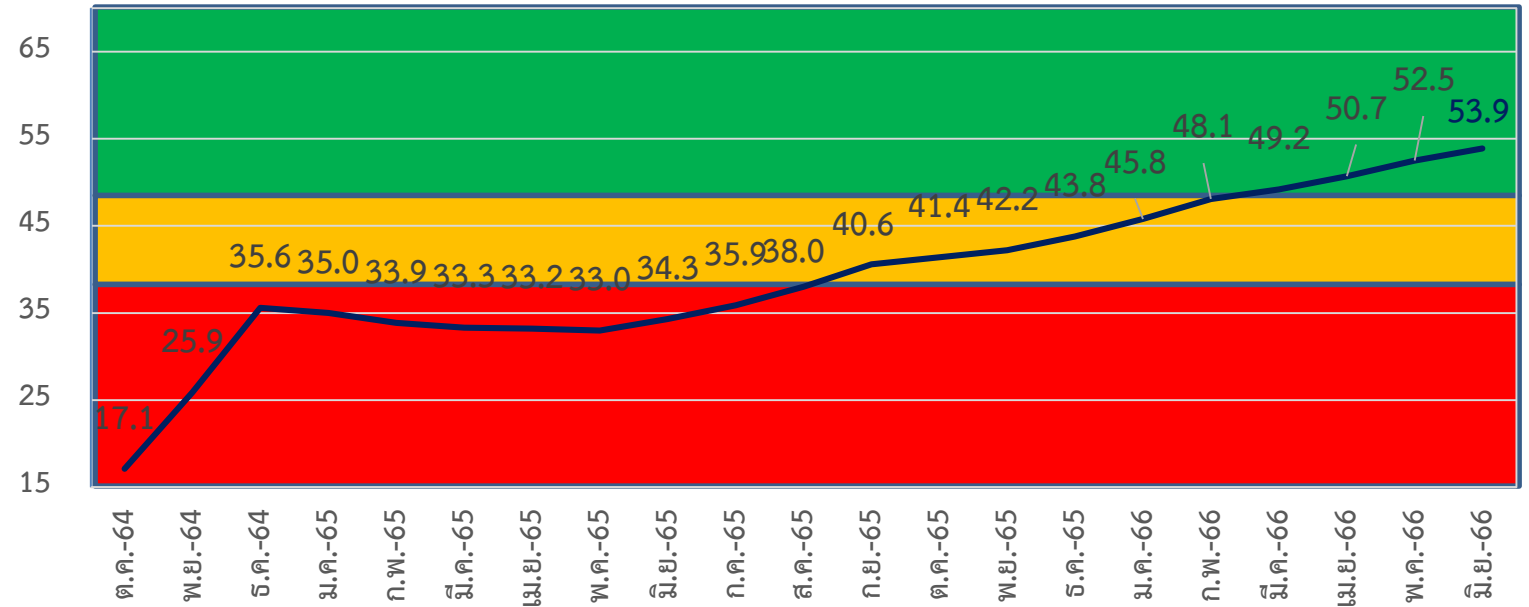
ปัจจัยลบที่สำคัญ ภาคใต้

1. สถานการณ์ฝนตกในภาคใต้
2. สถานการณ์ของเศรษฐกิจ และความไม่แน่นอนของการจัดตั้งรัฐบาล
3. เศรษฐกิจโลกยังชะลอตัว และมีความไม่แน่นอนส่งผลกระทบต่อ การส่งออกสินค้าและนักท่องเที่ยวของไทย
4. จำนวนแรงงานด้านบริการที่ไม่เพียงพอต่อความต้องการ
5. ความกังวลเกี่ยวกับสถานการณ์โควิด 19 ที่ยังมีอยู่ ต่อเนื่องและกำลังจะสูงขึ้น

สิ่งที่ต้องการให้เร่งแก้ไข

1. ส่งเสริมกระตุ้นการใช้จ่ายในประเทศ โดยจัดกิจกรรมตามเทศกาลหรืองานมหกรรมต่าง ๆ เพื่อดึงดูดนักท่องเที่ยว
2. การดูแลบริหารจัดการน้ำให้เหมาะสมจากสภาพภูมิอากาศของโลกที่เปลี่ยนแปลง

	เศรษฐกิจของจังหวัด	การบริโภค	การลงทุน	ท่องเที่ยว	เกษตรกรรม	อุตสาหกรรม	การค้า	การค้าชายแดน	ภาคบริการ	การจ้างงาน
พ.ค.	58.5	56.0	48.8	50.4	41.8	56.9	51.8	52.0	57.2	50.5
มิ.ย.	59.7	57.5	50.2	51.8	43.1	58.3	53.1	53.4	58.8	51.9
mom	1.2	1.5	1.4	1.4	1.3	1.4	1.3	1.4	1.6	1.4



	มิ.ย.-65	ก.ค.-65	ส.ค.-65	ก.ย.-65	ต.ค.-65	พ.ย.-65	ธ.ค.-65	ม.ค.-66	ก.พ.-66	มี.ค.-66	เม.ย.-66	พ.ค.-66	มิ.ย.-66
ปัจจุบัน	34.3	35.5	37.3	39.7	41.2	42.8	44.7	46.7	48.9	49.5	50.8	52.1	53.4
อนาคต	34.2	36.3	38.6	41.4	41.5	41.6	42.9	44.8	47.3	48.8	50.5	52.9	54.4



ข้อเสนอแนะต่อภาครัฐ
และแนวทางการดำเนินการของภาคเอกชน

แนวทางการดำเนินการในการแก้ไขปัญหา

- ความชัดเจนของสถานการณ์ทางการเมืองในการจัดตั้งรัฐบาลชุดใหม่ และความพร้อมในการดำเนินนโยบายทางด้านเศรษฐกิจ
- การดูแลบริหารจัดการสภาพภูมิอากาศที่เปลี่ยนแปลงไป ซึ่งจะส่งผลกระทบต่อภาคการเกษตร และการดำเนินชีวิตในประจำวัน
- ผลักดันการเจรจาเพื่อเปิดตลาดใหม่และเพิ่มโอกาสทางการแข่งขันให้กับผู้ส่งออกไทย เพื่อทดแทนการส่งออกในประเทศหลัก โดยเฉพาะสหรัฐอเมริกาและสหภาพยุโรป
- เร่งลดต้นทุนการผลิตที่เกี่ยวข้องกับการดำเนินกิจกรรมทางธุรกิจ ที่ปรับสูงขึ้นและอาจเสียเปรียบคู่ค้าคู่แข่งที่สำคัญ
- การปราบปราม และควบคุมการทุจริตคอร์รัปชันของหน่วยงานภาครัฐอย่างจริงจัง