



**UTCC** University of  
the Thai Chamber  
of Commerce  
มหาวิทยาลัยหอการค้าไทย



**UTCC**  
Center for Economic  
and Business Forecasting  
ศูนย์พยากรณ์เศรษฐกิจและธุรกิจ



ดัชนีความเชื่อมั่นหอการค้าไทย : TCC CONFIDENCE INDEX



**UTCC** University of  
the Thai Chamber  
of Commerce  
มหาวิทยาลัยหอการค้าไทย



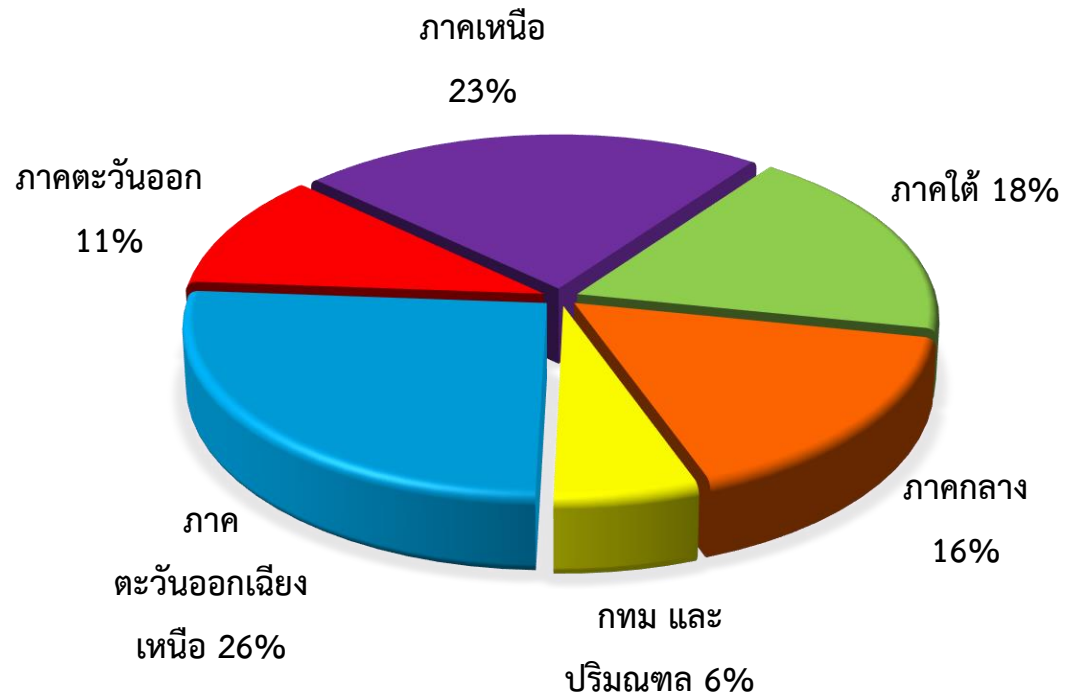
**UTCC**  
Center for Economic  
and Business Forecasting  
ศูนย์พยากรณ์เศรษฐกิจและธุรกิจ

# ดัชนีความเชื่อมั่นหอการค้าไทย ประจำเดือนกรกฎาคม 2566 (TCC CONFIDENCE INDEX)

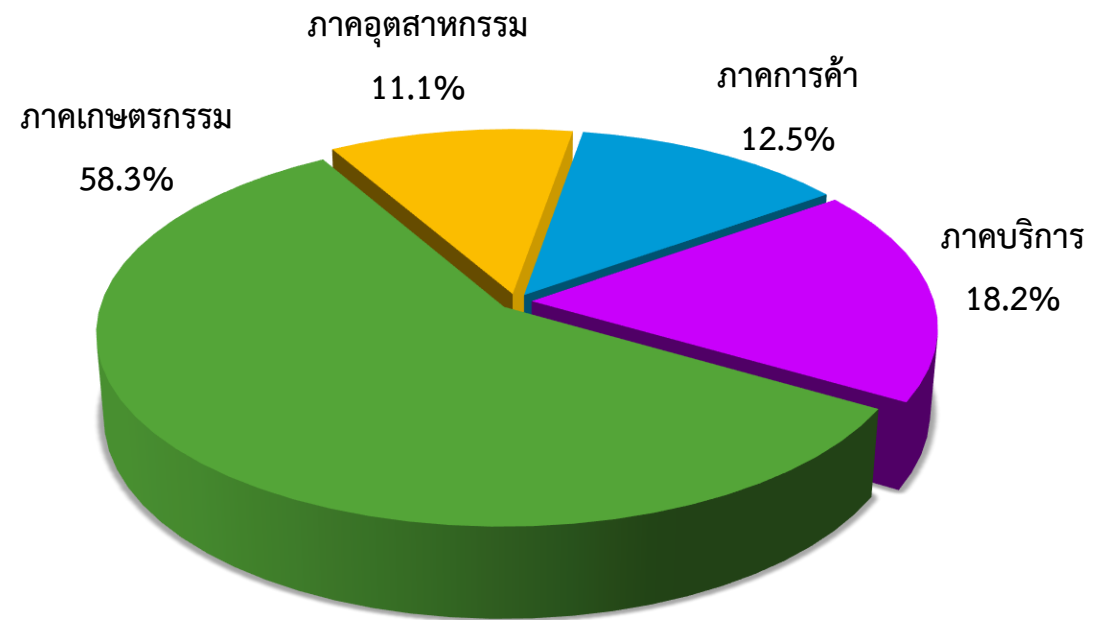
หอการค้าไทย ร่วมกับ ศูนย์พยากรณ์เศรษฐกิจและธุรกิจ มหาวิทยาลัยหอการค้าไทย

# สัดส่วนของกลุ่มตัวอย่าง

## จำแนกตามภูมิภาค



## ภาคเศรษฐกิจที่เด่นของจังหวัด



ช่วงที่สำรวจข้อมูล: 24-31 กรกฎาคม 2566

จำนวนตัวอย่าง: 369 ตัวอย่าง

# ปัจจัยที่มีผลกระทบต่อดัชนีความเชื่อมั่นของหอการค้าไทย

## ปัจจัยด้านลบ

- กนง. มีมติเป็นเอกฉันท์ ปรับขึ้นอัตราดอกเบี้ยนโยบายอีก 0.25% ต่อปี อยู่ที่ 2.25% ต่อปี
- สถานการณ์ทางการเมืองยังมีความไม่แน่นอนสูงจากการจัดตั้งรัฐบาล และการดำเนินการในนโยบายต่างๆ ในการแก้ไขปัญหาเศรษฐกิจของประเทศ
- ภาวะเศรษฐกิจโลกที่ยังชะลอตัวอยู่ ทำให้การฟื้นตัวของเศรษฐกิจคู่ค้าหลักยังคงมีความไม่แน่นอนสูง อาทิ จีน สหรัฐ และยุโรป
- ราคาพลังงาน และเชื้อเพลิงในตลาดโลกยังอยู่ในระดับสูง ทำให้ต้นทุนการผลิตยังคงอยู่ในระดับสูง อาทิ ค่าไฟฟ้า วัตถุดิบการผลิต ส่งผลต่อความสามารถทางการแข่งขันของไทย
- อัตราดอกเบี้ยทั่วโลกยังคงทรงตัวอยู่ในระดับสูง
- ความกังวลต่อสถานการณ์เอลนีโญ และภัยแล้ง ที่จะส่งผลกระทบต่อความต้องการใช้น้ำในภาคการเกษตร และเพื่อการอุปโภค-บริโภค
- การส่งออกของไทยเดือน มิ.ย. 66 หดตัวร้อยละ 3.1 มูลค่าอยู่ที่ 24,826.04 ล้านดอลลาร์สหรัฐฯ ขณะที่การนำเข้าลดลงร้อยละ 10.26 มีมูลค่าอยู่ที่ 24,768.35 ล้านดอลลาร์สหรัฐฯ ส่งผลให้เกินดุลการค้า 57.69 ล้านดอลลาร์สหรัฐฯ
- ความวิตกกังวลต่อสถานการณ์การแพร่ระบาดของไวรัส COVID-19 ที่เกิดขึ้นและมีแนวโน้มที่จะสูงขึ้น จากการดำเนินชีวิตประจำวัน
- ราคาน้ำมันขายปลีกแก๊สโซฮอล์ ออกเทน 91 (E10) และแก๊สโซฮอล์ ออกเทน 95 ในประเทศปรับตัวเพิ่มขึ้นโดยปรับตัวเพิ่มขึ้นประมาณ 3.20 บาทต่อลิตร ณ สิ้นเดือน ก.ค. 66

## ปัจจัยด้านบวก

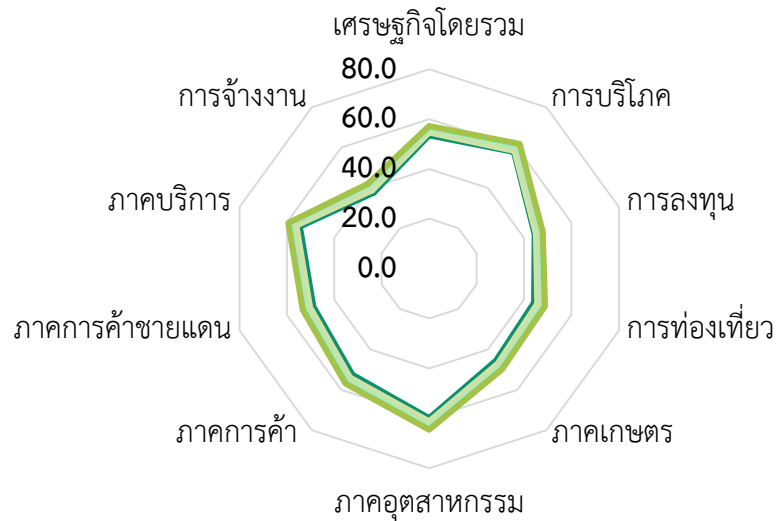
- จำนวนนักท่องเที่ยวไทยเพิ่มขึ้นอย่างต่อเนื่อง โดยเฉพาะนักท่องเที่ยวจีนที่เริ่มทยอยกลับเข้ามายังประเทศไทย
- SET Index เดือน ก.ค. 66 ปรับตัวเพิ่มขึ้น 52.96 จุด จาก 1,503.10 ณ สิ้นเดือน มิ.ย. 66 เป็น 1,556.06 ณ สิ้นเดือน ก.ค. 66
- ภาคธุรกิจเริ่มฟื้นตัวบางส่วนสามารถขยายการลงทุน และมีการจ้างงานเพิ่มขึ้นทำให้อัตราการว่างงานลดลง
- ราคาน้ำมันดีเซลขายปลีกในประเทศ อยู่ในระดับทรงตัวจากเดือนที่ผ่านมา
- ค่าเงินบาทปรับตัวแข็งค่าขึ้นเล็กน้อยจากระดับ 34.932 ฿/\$ ณ สิ้นเดือน มิ.ย. 66 เป็น 34.627 ฿/\$ ณ สิ้นเดือน ก.ค. 66 สะท้อนว่ามีการไหลเข้าสุทธิของเงินตราต่างประเทศ
- ราคาพืชผลทางการเกษตรหลายรายการปรับตัวดีขึ้นหรือทรงตัวส่งผลให้เกษตรกรเริ่มมีรายได้สูงขึ้น และมีกำลังซื้อในต่างจังหวัดเริ่มปรับตัวดีขึ้น



# สถานการณ์เศรษฐกิจของจังหวัด ประจำเดือนกรกฎาคม 2566

ประเด็น	ปัจจุบัน			คาดการณ์ 6 เดือนข้างหน้า		
	แย่ง	ไม่เปลี่ยนแปลง	ดีขึ้น	แย่ง	ไม่เปลี่ยนแปลง	ดีขึ้น
เศรษฐกิจของจังหวัดโดยรวม	23.0	39.7	37.3	27.3	24.5	48.2
การบริโภคภายในจังหวัด	25.1	26.2	48.7	36.4	12.1	51.5
การลงทุนของภาคเอกชนในจังหวัด	44.3	15.6	40.1	38.1	14.2	47.7
การท่องเที่ยวภายในจังหวัด	49.5	3.3	47.2	47.7	5.2	47.1
ภาคเกษตรกรรมของจังหวัด	48.2	4.0	47.8	42.5	12.2	45.3
ภาคอุตสาหกรรมของจังหวัด	30.5	9.8	59.7	36.2	14.3	49.5
ภาคการค้าของจังหวัด	35.3	15.4	49.3	38.1	8.4	53.5
ภาคการค้าชายแดนของจังหวัด	45.1	3.1	51.8	30.1	25.1	44.8
ภาคบริการของจังหวัดปัจจุบัน	33.2	14.8	52.0	34.8	6.2	59.0
การจ้างงานในจังหวัดปัจจุบัน	54.2	7.5	38.3	18.6	39.5	41.9

# ดัชนีความเชื่อมั่นของหอการค้าไทย

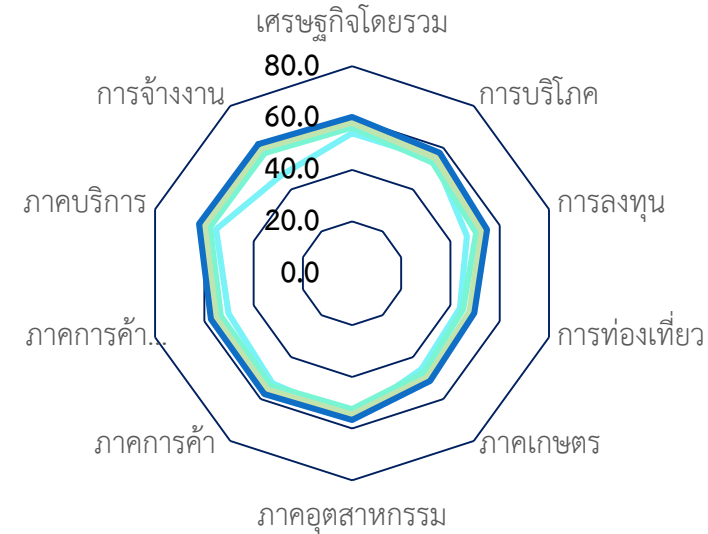


**ปัจจุบัน**

- มี.ค.-66
- เม.ย.-66
- พ.ค.-66
- มิ.ย.-66
- ก.ค.-66



**โดยรวม**



- มี.ค.-66
- เม.ย.-66
- พ.ค.-66
- มิ.ย.-66
- ก.ค.-66

**อนาคต**

	เศรษฐกิจโดยรวม	การบริโภค	การลงทุน	การท่องเที่ยว	ภาคเกษตร	ภาคอุตสาหกรรม	ภาคการค้าชายแดน	ภาคบริการ	การจ้างงาน
เม.ย.-66	55.5	55.6	47.8	45.3	47.1	56.9	53.7	51.7	48.1
พ.ค.-66	57.1	57.5	49.5	47.4	48.9	58.7	55.3	53.4	50.0
มิ.ย.-66	58.5	59.3	51.0	49.0	50.3	60.3	56.9	60.4	51.5
ก.ค.-66	58.8	59.7	51.4	49.3	50.6	60.6	57.4	60.8	51.9
ผลต่าง mom	0.3	0.4	0.4	0.3	0.3	0.3	0.5	0.4	0.3

# ดัชนีความเชื่อมั่นหอการค้าไทย (Thai Chamber of Commerce Confidence Index)

Month	ปัจจุบัน	อนาคต	TCC-CI
ก.ค.-65	36.7	39.1	37.9
ส.ค.-65	38.6	41.4	40.0
ก.ย.-65	40.9	44.1	42.5
ต.ค.-65	42.0	44.2	43.1
พ.ย.-65	43.5	44.4	43.9
ธ.ค.-65	45.2	45.7	45.5
ม.ค.-66	47.2	47.6	47.4
ก.พ.-66	49.4	50.1	49.7
มี.ค.-66	49.9	51.1	50.5
เม.ย.-66	51.1	52.7	51.9
พ.ค.-66	52.5	54.8	53.6
มิ.ย.-66	54.0	56.5	55.2
ก.ค.-66	54.2	56.9	55.6

# สถานการณ์เศรษฐกิจของจังหวัดในปัจจุบันและคาดการณ์ 6 เดือนข้างหน้า ประจำเดือนกรกฎาคม 2566





# กรุงเทพฯ และปริมณฑล

## ปัจจัยบวกที่สำคัญของ กทม. และปริมณฑล

1. ภาคบริการและภาคค้าปลีกเพิ่มขึ้นเนื่องจากจำนวนนักท่องเที่ยวทั้งในประเทศและต่างประเทศเพิ่มขึ้น
2. การจ้างงานที่มีแนวโน้มดีขึ้นเนื่องจากคาดว่าผู้ประกอบการบางรายในพื้นที่ที่มีแนวโน้มจะขยายกิจการ ทำให้มีความต้องการแรงงานเพิ่มขึ้น

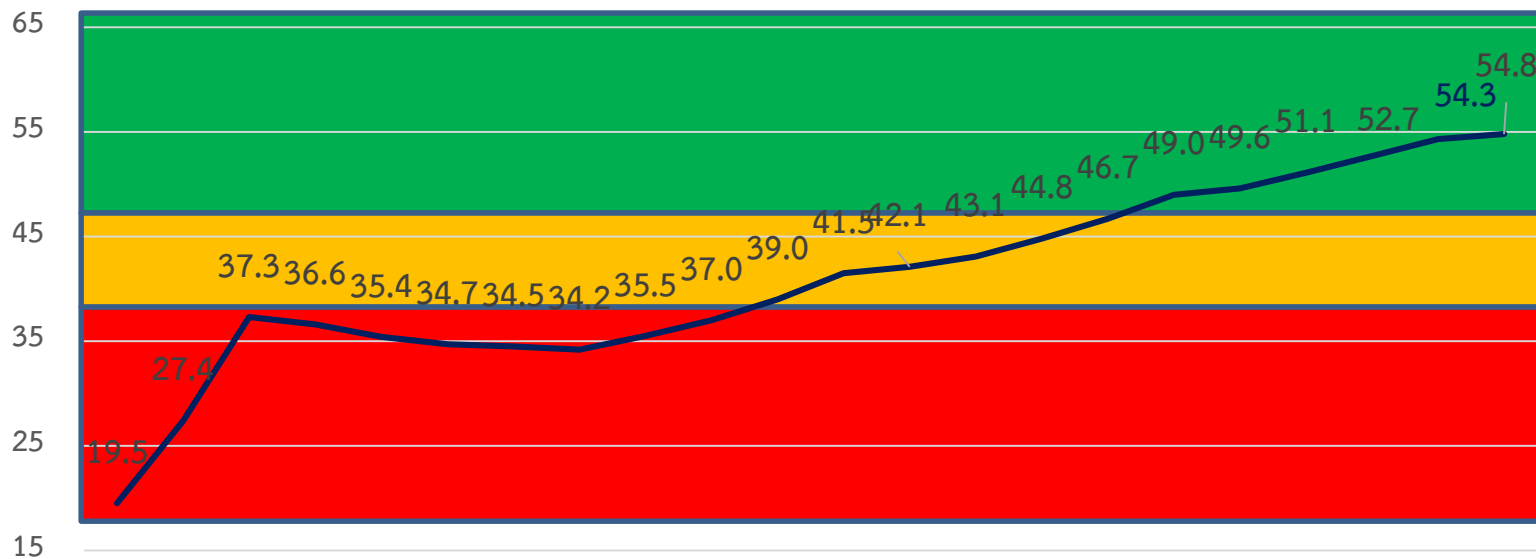
## ปัจจัยลบที่สำคัญของ กทม. และปริมณฑล

1. ความกังวลเรื่องของสถานการณ์การเมืองที่ไม่แน่นอน และยังไม่มีความชัดเจนของการจัดตั้งรัฐบาล
2. ปัญหาหนี้สินที่เพิ่มขึ้น จากการพยุงตัวของธุรกิจให้สามารถดำเนินกิจกรรมได้อย่างต่อเนื่อง
3. ระดับต้นทุนสินค้าที่จำเป็น และค่าไฟฟ้าที่ปรับตัวสูงขึ้น จนส่งผลทำให้รายจ่ายของธุรกิจเพิ่มสูงขึ้น
4. ต้นทุนทางการเงินเพิ่มขึ้น
5. ความกังวลเกี่ยวกับสถานการณ์โควิด 19 ที่ยังคงมีอยู่อย่างต่อเนื่องจากการดำเนินชีวิตประจำวัน

## สิ่งที่ต้องการให้เร่งแก้ไข

1. เร่งจัดตั้งรัฐบาล ดำเนินการเบิกจ่ายงบประมาณเพื่อแก้ไขปัญหาเศรษฐกิจของประเทศให้ฟื้นตัว
2. การบริหารจัดการต่างๆ ในเรื่องของการแปรปรวนสภาพภูมิอากาศ

	เศรษฐกิจของจังหวัด	การบริโภค	การลงทุน	ท่องเที่ยว	เกษตรกรรม	อุตสาหกรรม	การค้า	การค้าชายแดน	ภาคบริการ	การจ้างงาน
มิ.ย.	58.0	56.8	48.9	47.1	49.7	60.6	57.5	55.0	58.1	51.7
ก.ค.	58.4	57.2	49.4	47.5	50.1	61.0	58.1	55.4	58.6	52.2
mom	0.4	0.4	0.5	0.4	0.4	0.4	0.6	0.4	0.5	0.5



	ก.ค.-65	ส.ค.-65	ก.ย.-65	ต.ค.-65	พ.ย.-65	ธ.ค.-65	ม.ค.-66	ก.พ.-66	มี.ค.-66	เม.ย.-66	พ.ค.-66	มิ.ย.-66	ก.ค.-66
ปัจจุบัน	33.3	35.1	37.4	38.5	40.1	42.1	44.3	46.5	46.9	48.1	49.5	51.1	51.4
อนาคต	40.6	42.9	45.6	45.7	46.1	47.5	49.1	51.5	52.3	54.1	55.9	57.5	58.1

# ภาคกลาง

## ปัจจัยบวกที่สำคัญของ ภาคกลาง

1. การจัดกิจกรรมส่งเสริมการท่องเที่ยวจากหน่วยงานภาครัฐ และเอกชนในพื้นที่เพิ่มขึ้น
2. ความต้องการสินค้าอุตสาหกรรมเพิ่มขึ้นต่อเนื่อง โดยเฉพาะกลุ่มสินค้าเกษตรแปรรูป

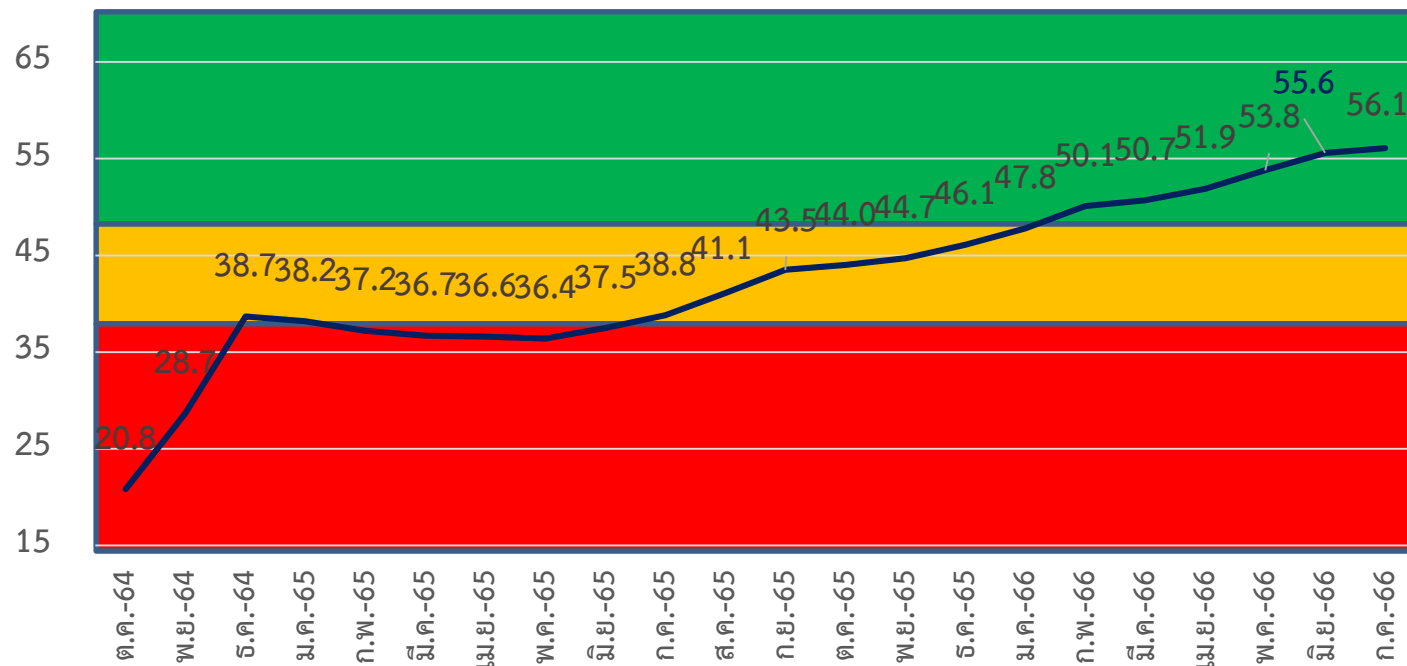
## ปัจจัยลบที่สำคัญของ ภาคกลาง

1. ความกังวลเรื่องของสถานการณ์การเมืองที่ไม่แน่นอน และยังไม่มีความชัดเจนของการจัดตั้งรัฐบาล
2. ภาระต้นทุนที่สูงขึ้นจากการลงทุน หรือขยายกิจการธุรกิจ
3. ความกังวลต่อปริมาณน้ำ ที่คาดว่าจะไม่เพียงพอต่อการเพาะปลูกในอนาคต
4. ความกังวลต่อการขึ้นดอกเบี้ยทำให้เกิดปัญหาด้านหนี้สินจากรายจ่ายที่เพิ่มขึ้น
5. ความกังวลเกี่ยวกับสถานการณ์โควิด 19

## สิ่งที่ต้องการให้เร่งแก้ไข

1. มาตรการปรับโครงสร้างหนี้ของธุรกิจที่ไม่มีสภาพคล่องทางการเงิน
2. การบริหารจัดการน้ำในเรื่องของอุปโภค บริโภค และการเกษตร

	เศรษฐกิจของจังหวัด	การบริโภค	การลงทุน	ท่องเที่ยว	เกษตรกรรม	อุตสาหกรรม	การค้า	การค้าชายแดน	ภาคบริการ	การจ้างงาน
มิ.ย.	61.0	58.7	51.7	48.5	49.0	60.9	57.4	56.0	60.1	50.1
ก.ค.	61.5	59.3	52.1	48.9	49.4	61.4	58.0	56.4	60.6	50.6
mom	0.5	0.6	0.4	0.4	0.4	0.5	0.6	0.4	0.5	0.5



	ก.ค. -65	ส.ค.-65	ก.ย.-65	ต.ค.-65	พ.ย.-65	ธ.ค.-65	ม.ค.-66	ก.พ.-66	มี.ค.-66	เม.ย.-66	พ.ค.-66	มิ.ย.-66	ก.ค.-66
ปัจจุบัน	37.0	39.0	41.2	42.1	43.4	44.9	46.7	48.9	49.2	50.2	51.8	53.6	54.0
อนาคต	40.6	43.1	45.7	45.8	45.9	47.2	48.8	51.2	52.1	53.5	55.7	57.5	58.1

# ภาคตะวันออก

## ปัจจัยบวกที่สำคัญ ภาคตะวันออก

1. การจัดกิจกรรมส่งเสริมการท่องเที่ยวจากหน่วยงานภาครัฐและภาคเอกชนในพื้นที่ต่อเนื่อง
2. ผู้ประกอบการมีแนวโน้มจะขยายกิจการของตนเองมากขึ้น โดยเฉพาะในเขตพัฒนาพิเศษภาคตะวันออก

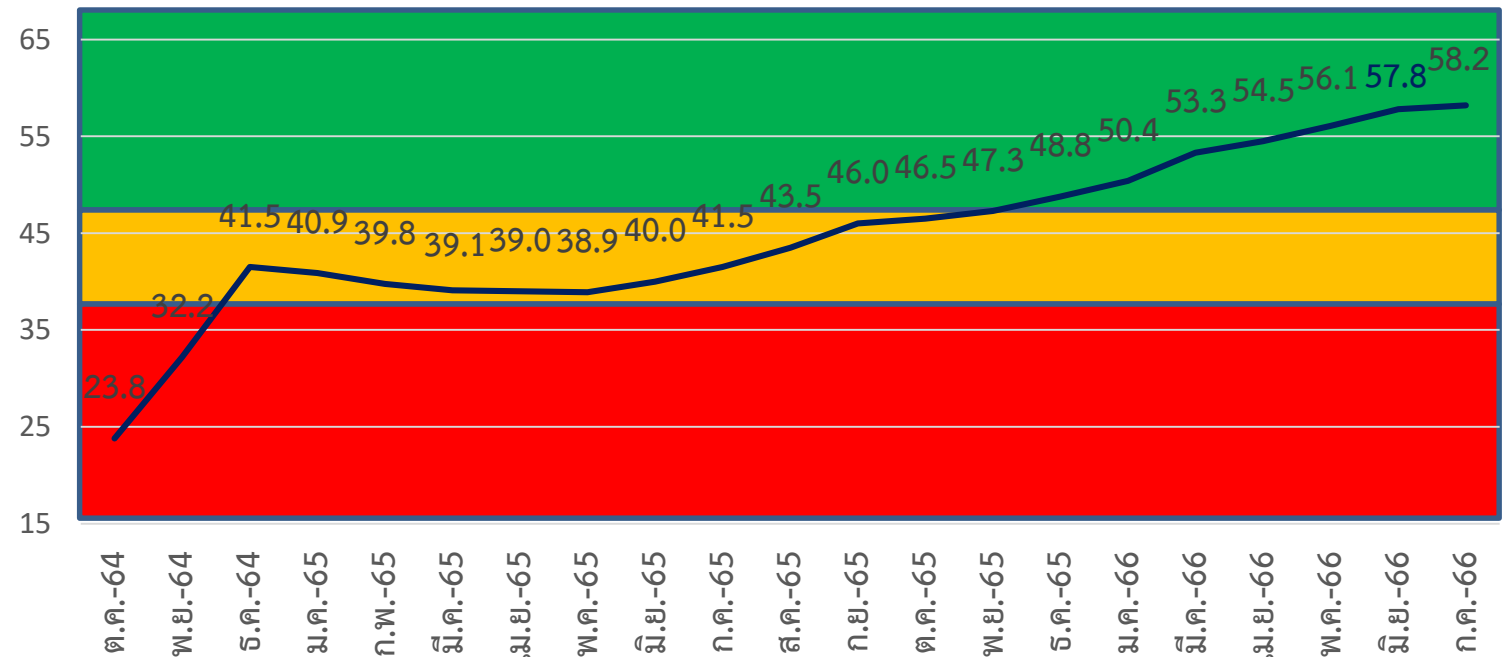
## ปัจจัยลบที่สำคัญ ภาคตะวันออก

1. ความกังวลต่อสภาพอากาศที่ค่อนข้างจะแปรปรวน และไม่สามารถควบคุมบริหารจัดการได้
2. ความกังวลเรื่องสถานการณ์การเมืองที่ไม่แน่นอน และยังไม่มีความชัดเจนของการจัดตั้งรัฐบาล
3. ปัญหาเศรษฐกิจโลกที่ยังคงชะลอตัวที่ส่งผลกระทบกับการค้าไทยทั้งการส่งออก และการนำเข้าสินค้าที่ลดลง
4. ราคาน้ำมันและพลังงานโลกยังทรงตัวสูง และกระทบต่อต้นทุนการผลิตสินค้า
5. ความกังวลเกี่ยวกับสถานการณ์โควิด 19 ที่ยังมีอยู่ต่อเนื่อง

## สิ่งที่ต้องการให้เร่งแก้ไข

1. การควบคุมต้นทุนทางด้านเกษตรกร และแผนการบริหารจัดการทรัพยากรน้ำอย่างมีประสิทธิภาพ
2. การดึงดูดนักลงทุนเพื่อให้เข้ามามีส่วนร่วมช่วยพัฒนาด้านเศรษฐกิจของประเทศ

	เศรษฐกิจของจังหวัด	การบริโภค	การลงทุน	ท่องเที่ยว	เกษตรกรรม	อุตสาหกรรม	การค้า	การค้าชายแดน	ภาคบริการ	การจ้างงาน
มิ.ย.	63.2	64.4	56.5	51.7	57.1	60.8	60.3	56.3	60.2	52.2
ก.ค.	63.7	64.7	56.9	52.2	57.3	61.1	60.7	56.9	60.6	52.5
mom	0.5	0.3	0.4	0.5	0.2	0.3	0.4	0.6	0.4	0.3



	ก.ค.-65	ส.ค.-65	ก.ย.-65	ต.ค.-65	พ.ย.-65	ธ.ค.-65	ม.ค.-66	ก.พ.-66	มี.ค.-66	เม.ย.-66	พ.ค.-66	มิ.ย.-66	ก.ค.-66
ปัจจุบัน	40.2	42.0	44.3	45.1	46.6	48.3	50.0	52.2	52.6	53.6	55.0	56.6	56.9
อนาคต	42.7	45.0	47.7	47.8	47.9	49.3	50.7	53.1	53.9	55.3	57.1	58.9	59.4

# ภาคตะวันออกเฉียงเหนือ

## ปัจจัยบวกที่สำคัญ ภาคตะวันออกเฉียงเหนือ

1. จำนวนนักท่องเที่ยวทั้งในประเทศและต่างประเทศจะเพิ่มขึ้นต่อเนื่องทำให้มีการใช้จ่ายใช้สอยในพื้นที่มากขึ้น
2. ผู้ประกอบการภาคอุตสาหกรรมในพื้นที่แนวโน้มจะขยายกิจการของตนเองมากขึ้น

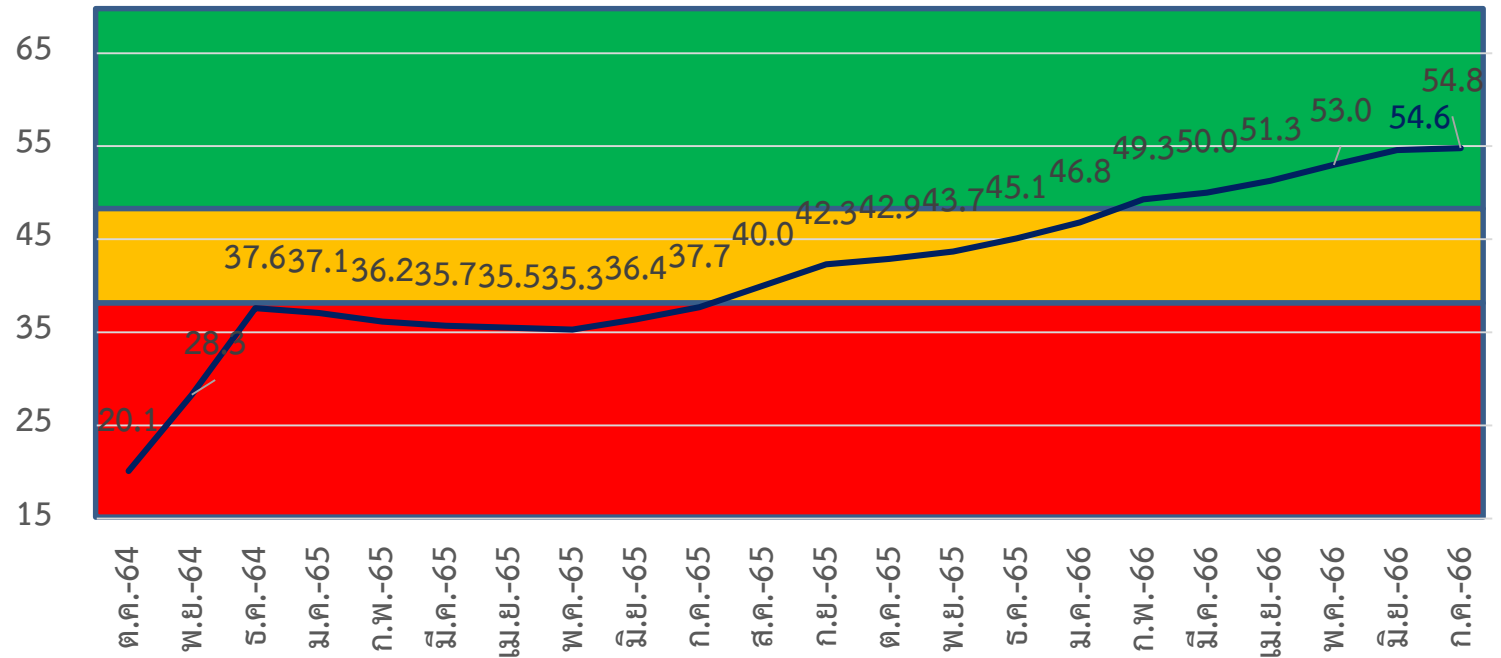
## ปัจจัยลบที่สำคัญ ภาคตะวันออกเฉียงเหนือ

1. ความกังวลต่อสภาพอากาศที่ค่อนข้างจะแปรปรวน และไม่สามารถควบคุมบริหารจัดการได้
2. ความกังวลเรื่องของสถานการณ์การเมืองที่ไม่แน่นอน และยังไม่มีความชัดเจนของการจัดตั้งรัฐบาล
3. ราคาน้ำมันและพลังงานโลกยังทรงตัวสูง และกระทบต่อต้นทุนการผลิตสินค้า
4. ต้นทุนทางการเงินเพิ่มขึ้น จากการขึ้นอัตราดอกเบี้ย
5. ปัญหาสภาพคล่องและภาระหนี้สินของกิจการ
6. ความกังวลเกี่ยวกับสถานการณ์โควิด 19 ที่ยังมีอยู่

## สิ่งที่ต้องการให้เร่งแก้ไข

1. มาตรการช่วยปรับลดอัตราดอกเบี้ยเอื้อให้ต้นทุนการเงินของภาคธุรกิจที่ขาดสภาพคล่อง
2. การจัดสรรงบประมาณของแต่ละหน่วยงานภาครัฐให้มีประสิทธิภาพมากที่สุด

	เศรษฐกิจของจังหวัด	การบริโภค	การลงทุน	ท่องเที่ยว	เกษตรกรรม	อุตสาหกรรม	การค้า	การค้าชายแดน	ภาคบริการ	การจ้างงาน
มิ.ย.	59.3	56.9	51.0	45.5	54.5	58.8	55.2	54.0	57.0	50.9
ก.ค.	59.5	57.2	51.2	45.7	54.8	59.0	55.4	54.3	57.2	51.1
mom	0.2	0.3	0.2	0.2	0.3	0.2	0.2	0.3	0.2	0.2



	ก.ค. -65	ส.ค.-65	ก.ย.-65	ต.ค.-65	พ.ย.-65	ธ.ค.-65	ม.ค.-66	ก.พ.-66	มี.ค.-66	เม.ย.-66	พ.ค.-66	มิ.ย.-66	ก.ค.-66
ปัจจุบัน	36.1	38.2	40.4	41.5	42.9	44.4	46.2	48.5	49.1	50.3	51.8	53.2	53.3
อนาคต	39.3	41.7	44.2	44.3	44.5	45.8	47.4	50.0	50.9	52.3	54.2	56.0	56.3



# ภาคเหนือ

## ปัจจัยบวกที่สำคัญของ ภาคเหนือ

1. ภาคอุตสาหกรรมเริ่มมีแนวโน้มดีขึ้น เนื่องจากมีการผลิตสินค้าอุตสาหกรรมเพิ่มขึ้น โดยเฉพาะกลุ่มสินค้าผลไม้แปรรูป
2. จำนวนนักท่องเที่ยวทั้งในประเทศและต่างประเทศเพิ่มขึ้นต่อเนื่อง ประกอบกับภาคเหนือกำลังจะเข้าสู่ฤดูกาลท่องเที่ยว

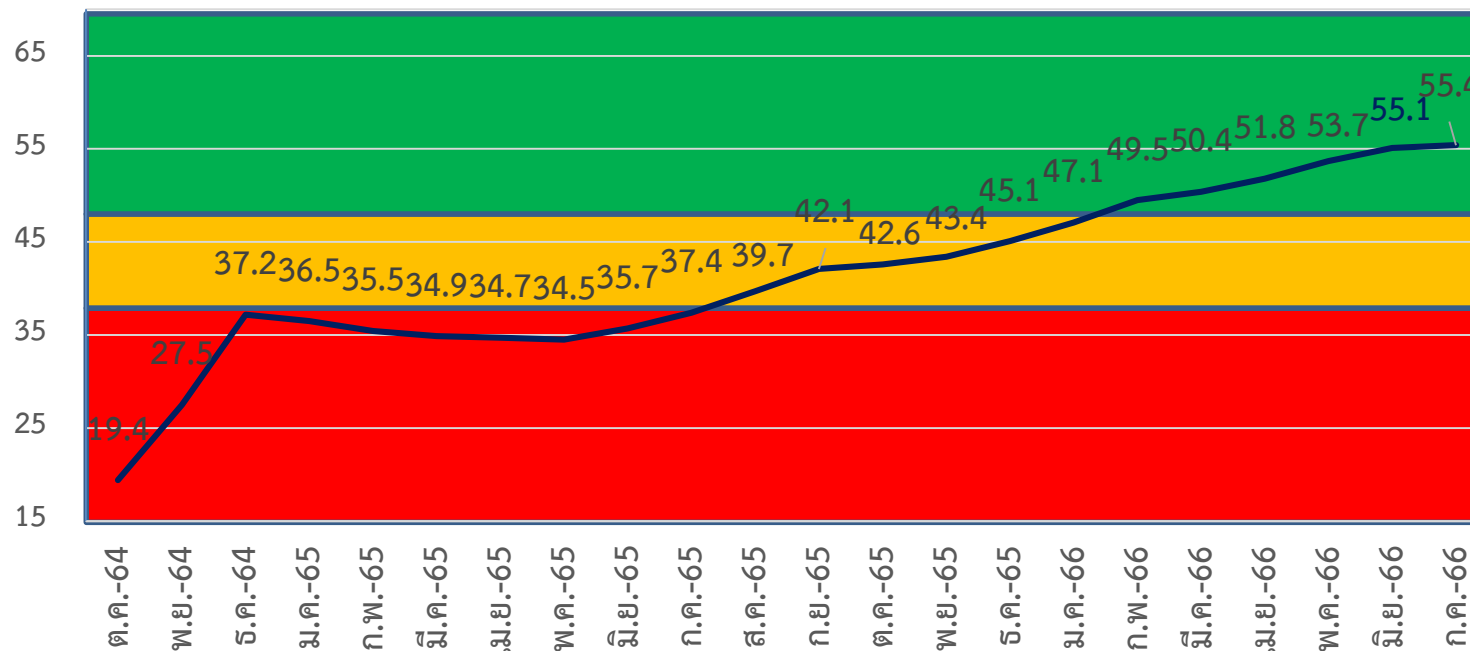
## ปัจจัยลบที่สำคัญของ ภาคเหนือ

1. สภาพอากาศแปรปรวนซึ่งไม่เอื้อต่อการเพาะปลูก โดยในบางพื้นที่อาจจะฝนตกหนัก และน้ำป่าไหลหลาก
2. ความกังวลเรื่องของการสถานการณ์การเมืองที่ไม่แน่นอน และยังไม่มีความชัดเจนของการจัดตั้งรัฐบาล
3. ราคาน้ำมันและพลังงานโลกยังทรงตัวสูง และกระทบต่อต้นทุนการผลิตสินค้า
4. สถานการณ์ของภาวะเศรษฐกิจโลกที่ยังชะลอตัวอย่างต่อเนื่องซึ่งส่งผลต่อการส่งออกสินค้าของไทย
5. ความกังวลเกี่ยวกับสถานการณ์โควิด 19 ที่ยังมีอยู่

## สิ่งที่ต้องการให้เร่งแก้ไข

1. มาตรการช่วยเหลือและควบคุมต้นทุนของภาคธุรกิจ และภาคการเกษตร
2. นโยบายการดูแลอัตราดอกเบี้ยสำหรับสินเชื่อธุรกิจ

	เศรษฐกิจของจังหวัด	การบริโภค	การลงทุน	ท่องเที่ยว	เกษตรกรรม	อุตสาหกรรม	การค้า	การค้าชายแดน	ภาคบริการ	การจ้างงาน
มิ.ย.	60.1	60.5	51.5	50.7	53.0	60.2	56.4	54.5	59.1	50.5
ก.ค.	60.2	60.7	51.8	51.0	53.4	60.4	56.8	54.9	59.4	50.8
mom	0.1	0.2	0.3	0.3	0.4	0.2	0.4	0.4	0.3	0.3



	ก.ค.-65	ส.ค.-65	ก.ย.-65	ต.ค.-65	พ.ย.-65	ธ.ค.-65	ม.ค.-66	ก.พ.-66	มี.ค.-66	เม.ย.-66	พ.ค.-66	มิ.ย.-66	ก.ค.-66
ปัจจุบัน	36.6	38.4	40.9	41.8	43.2	45.1	47.1	49.3	49.9	51.1	52.5	53.8	54.0
อนาคต	38.1	40.6	43.2	43.4	43.6	45.1	47.0	49.6	50.9	52.5	54.8	56.3	56.7

# ภาคใต้

## ปัจจัยบวกที่สำคัญ ภาคใต้

1. ภาคบริการมีการฟื้นตัวเนื่องจากหน่วยงานภาครัฐและภาคเอกชนในพื้นที่มีการจัดกิจกรรมส่งเสริมการท่องเที่ยวเพิ่มขึ้นต่อเนื่อง ประกอบกับบางพื้นที่มีการจัดงานประเพณีประจำท้องถิ่น
2. ผู้ประกอบการภาคบริการในพื้นที่มีแนวโน้มจะขยายกิจการมากขึ้น

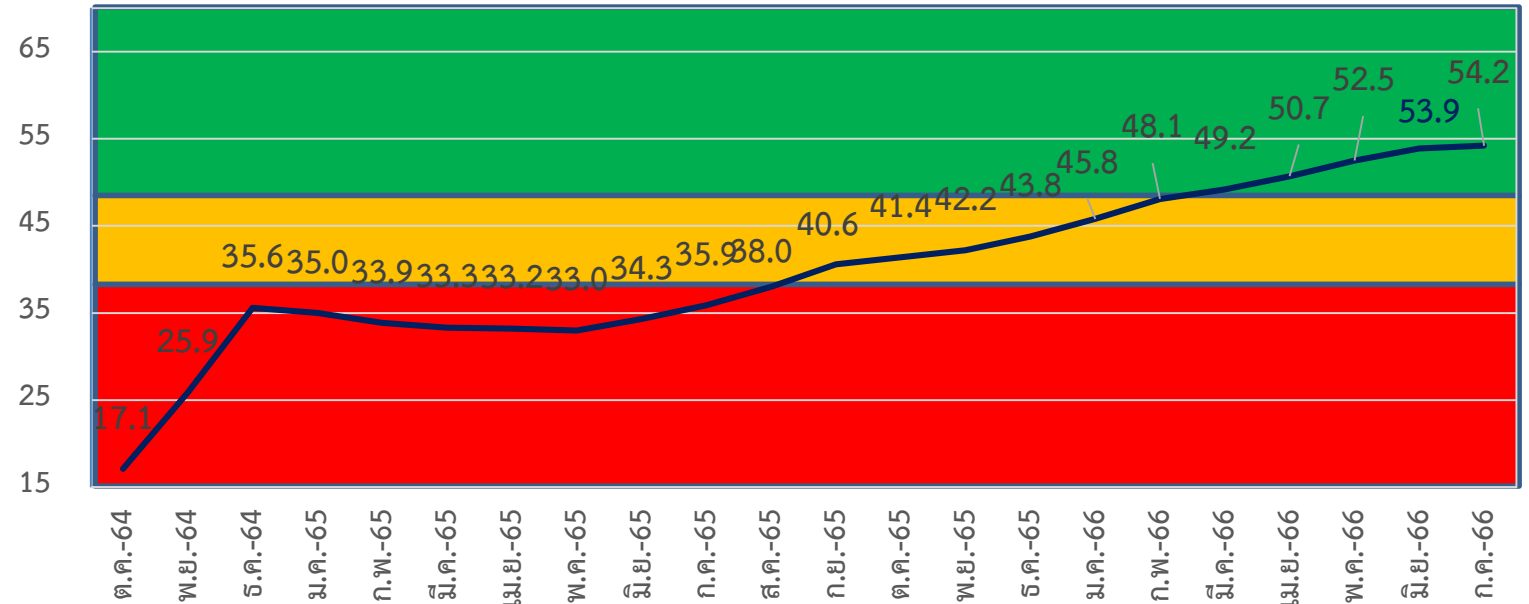
## ปัจจัยลบที่สำคัญ ภาคใต้

1. สภาพอากาศแปรปรวนซึ่งไม่เอื้อต่อการเพาะปลูก โดยในบางพื้นที่อาจจะฝนตกหนัก
2. ความกังวลเรื่องของสถานการณ์การเมืองที่ไม่แน่นอนและยังไม่มี ความชัดเจนของการจัดตั้งรัฐบาล
3. สถานการณ์ของเศรษฐกิจโลกยังชะลอตัว และอัตราดอกเบี้ยยังคงสูงขึ้นอย่างต่อเนื่อง
4. ความกังวลเกี่ยวกับสถานการณ์โควิด 19 ที่ยังมีอยู่ต่อเนื่อง

## สิ่งที่ต้องการให้เร่งแก้ไข

1. การแก้ไขปัญหาทุจริตคอร์รัปชันภาพรวมของประเทศให้มีประสิทธิภาพ
2. ส่งเสริมการลงทุนจากต่างประเทศให้เข้ามาร่วมลงทุนภายในประเทศมากขึ้น

	เศรษฐกิจของจังหวัด	การบริโภค	การลงทุน	ท่องเที่ยว	เกษตรกรรม	อุตสาหกรรม	การค้า	การค้าชายแดน	ภาคบริการ	การจ้างงาน
มิ.ย.	59.7	57.5	50.2	51.8	43.1	58.3	53.1	53.4	58.8	51.9
ก.ค.	59.9	57.8	50.6	52.0	43.4	58.6	53.6	53.8	59.2	52.1
mom	0.2	0.3	0.4	0.2	0.3	0.3	0.5	0.4	0.4	0.2



	ก.ค. -65	ส.ค.-65	ก.ย.-65	ต.ค.-65	พ.ย.-65	ธ.ค.-65	ม.ค.-66	ก.พ.-66	มี.ค.-66	เม.ย.-66	พ.ค.-66	มิ.ย.-66	ก.ค.-66
ปัจจุบัน	35.5	37.3	39.7	41.2	42.8	44.7	46.7	48.9	49.5	50.8	52.1	53.4	53.5
อนาคต	36.3	38.6	41.4	41.5	41.6	42.9	44.8	47.3	48.8	50.5	52.9	54.4	54.8



ข้อเสนอแนะต่อภาครัฐ  
และแนวทางการดำเนินการของภาคเอกชน

# แนวทางการดำเนินการในการแก้ไขปัญหา

- ความชัดเจนของสถานการณ์ทางการเมืองในการจัดตั้งรัฐบาลชุดใหม่ และความพร้อมในการดำเนินนโยบายเพื่อแก้ไขปัญหาของประเทศผ่านกลไกการทำงานของภาครัฐ
- สนับสนุนการดำเนินมาตรการปรับโครงสร้างหนี้อย่างต่อเนื่อง รวมทั้งมาตรการเฉพาะจุดและแนวทางแก้ปัญหาหนี้ โดยเฉพาะมาตรการการให้สินเชื่ออย่างรับผิดชอบและเป็นธรรม
- การดูแลต้นทุนภาคการผลิตที่เกี่ยวข้องกับการดำเนินกิจกรรมทางธุรกิจ ที่ปรับสูงขึ้นอย่างต่อเนื่องจนเสียโอกาสทางการค้า
- การดูแลและจัดสรรทรัพยากรที่มีประสิทธิภาพในภาวะที่สภาพภูมิอากาศที่เปลี่ยนแปลงอยู่ตลอดเวลา เพื่อให้ภาคเกษตรและประชาชนได้รับผลกระทบน้อยที่สุด