



UTCC University of
the Thai Chamber
of Commerce
มหาวิทยาลัยหอการค้าไทย



UTCC
Center for Economic
and Business Forecasting
ศูนย์พยากรณ์เศรษฐกิจและธุรกิจ



ดัชนีความเชื่อมั่นหอการค้าไทย : TCC CONFIDENCE INDEX



UTCC University of
the Thai Chamber
of Commerce
มหาวิทยาลัยหอการค้าไทย



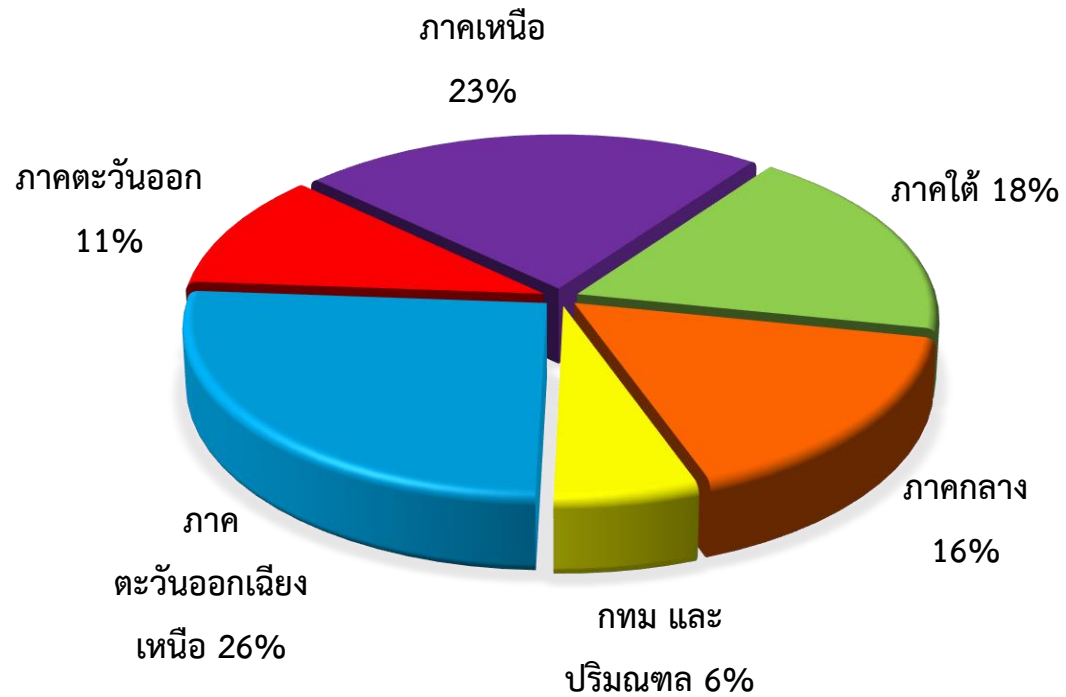
UTCC
Center for Economic
and Business Forecasting
ศูนย์พยากรณ์เศรษฐกิจและธุรกิจ

ดัชนีความเชื่อมั่นหอการค้าไทย ประจำเดือนกันยายน 2566 (TCC CONFIDENCE INDEX)

หอการค้าไทย ร่วมกับ ศูนย์พยากรณ์เศรษฐกิจและธุรกิจ มหาวิทยาลัยหอการค้าไทย

สัดส่วนของกลุ่มตัวอย่าง

จำแนกตามภูมิภาค



ภาคเศรษฐกิจที่เด่นของจังหวัด



ช่วงที่สำรวจข้อมูล: 25-29 กันยายน 2566

จำนวนตัวอย่าง: 369 ตัวอย่าง

ปัจจัยที่มีผลกระทบต่อดัชนีความเชื่อมั่นของหอการค้าไทย

ปัจจัยด้านลบ

- กนง. มีมติปรับขึ้นอัตราดอกเบี้ยอีก 0.25% จาก 2.25% เป็น 2.50% ต่อปี ปรับลดคาดการณ์อัตราการขยายตัวทางเศรษฐกิจ (GDP) ของไทยในปี 66 เหลือ 2.8% จากเดิม 3.6% ก่อนจะพุ่งเป็น 4.4% ในปี 67
- ความกังวลเกี่ยวกับการดำเนินงานตามนโยบายให้เห็นเป็นรูปธรรม
- ปัญหาน้ำท่วมไหลหลากที่สร้างความเสียหายในบางพื้นที่ ทำให้ประชาชนได้รับความเดือดร้อน
- ภาวะเศรษฐกิจโลกที่ยังชะลอตัวอยู่ ทำให้การฟื้นตัวของเศรษฐกิจคู่ค้าหลักยังคงมีความไม่แน่นอนสูง อาทิ จีน สหรัฐ และยุโรป
- เศรษฐกิจของจีนที่เผชิญกับความท้าทาย เนื่องจากข้อมูลแสดงให้เห็นว่าดัชนียอดค้าปลีก ผลผลิตภาคอุตสาหกรรมและการลงทุนเติบโตในอัตราที่ช้าลง ทำให้ส่งผลกระทบต่อการท่องเที่ยวและการส่งออกของไทย
- SET Index เดือน ก.ย. 66 ปรับตัวลดลง 94.51 จุด จาก 1,565.94 ณ สิ้นเดือน ส.ค. 66 เป็น 1,471.43 ณ สิ้นเดือน ก.ย. 66
- ความกังวลต่อมาตรการของภาครัฐที่จะกระทบต่อต้นทุนของภาคธุรกิจโดยเฉพาะการขึ้นค่าแรงขั้นต่ำที่ยังไม่มีความชัดเจน
- ความกังวลต่อสถานการณ์เอลนีโญ และภัยแล้ง ที่จะส่งผลกระทบต่อความต้องการใช้น้ำในภาคการเกษตร และเพื่อการอุปโภค-บริโภค

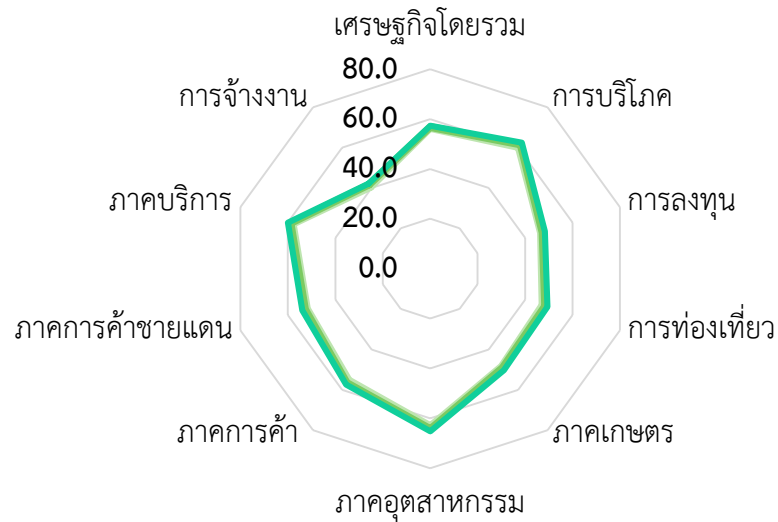
ปัจจัยด้านบวก

- นายกรัฐมนตรี แถลงนโยบายของคณะรัฐมนตรีต่อรัฐสภาเมื่อวันที่ 11 กันยายน 2566 ทำให้เห็นภาพการทำงานของคณะรัฐมนตรีชุดใหม่อย่างเป็นรูปธรรมมากขึ้น
- มาตรการกระตุ้นเศรษฐกิจและเยียวยาประชาชนออกมา โดยเฉพาะการปรับลดค่าไฟฟ้าลงเหลือ 3.99 บาทต่อกิโลวัตต์ต่อชั่วโมง รวมถึงลดราคาน้ำมันดีเซลให้ต่ำกว่า 30 บาทต่อลิตร
- การส่งออกของไทยเดือน ส.ค. 66 ขยายตัวร้อยละ 2.6 มูลค่าอยู่ที่ 24,279.6 ล้านดอลลาร์สหรัฐฯ ขณะที่การนำเข้าลดลงร้อยละ 12.8 มีมูลค่าอยู่ที่ 23,919.7 ล้านดอลลาร์สหรัฐฯ ส่งผลให้เกิดดุลการค้า 359.9 ล้านดอลลาร์สหรัฐฯ
- การยกเลิกวีซ่าให้กับประเทศจีน คาดว่านักท่องเที่ยวจะเพิ่มมากขึ้นโดยเฉพาะในช่วงวันหยุดยาวของประเทศจีน (วันชาติ)
- ธุรกิจที่เกี่ยวข้องกับการท่องเที่ยว และบริการมีแนวโน้มฟื้นตัวขึ้นสามารถขยายการลงทุนและมีการจ้างงานเพิ่มขึ้นเพื่อรองรับกับความต้องการของนักท่องเที่ยว
- ราคาน้ำมันขายปลีกแก๊สโซฮอล์ ออกเทน 91 (E10) และแก๊สโซฮอล์ ออกเทน 95 ในประเทศปรับตัวลดลงโดยปรับตัวลดลงประมาณ 0.6 บาทต่อลิตร และราคาน้ำมันดีเซลขายปลีกในประเทศ ปรับตัวลดลงประมาณ 2.0 บาทต่อลิตร ณ สิ้นเดือน ก.ย. 66
- ค่าเงินบาทปรับตัวอ่อนค่าลงเล็กน้อยจากระดับ 35.047 ฿/\$ ณ สิ้นเดือน ส.ค. 66 เป็น 35.8465 ฿/\$ ณ สิ้นเดือน ก.ย. 66 สะท้อนว่ามีการไหลเข้าสุทธิของเงินตราต่างประเทศ
- ราคาพืชผลทางการเกษตรหลายรายการปรับตัวดีขึ้นหรือทรงตัวส่งผลให้เกษตรกรเริ่มมีรายได้สูงขึ้น และมีกำลังซื้อในต่างจังหวัดเริ่มปรับตัวดีขึ้น

สถานการณ์เศรษฐกิจของจังหวัด ประจำเดือนกันยายน 2566

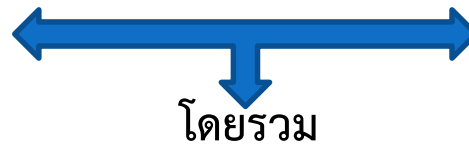
ประเด็น	ปัจจุบัน			คาดการณ์ 6 เดือนข้างหน้า		
	แย่งลง	ไม่เปลี่ยนแปลง	ดีขึ้น	แย่งลง	ไม่เปลี่ยนแปลง	ดีขึ้น
เศรษฐกิจของจังหวัดโดยรวม	23.1	39.0	37.9	27.8	22.5	49.7
การบริโภคภายในจังหวัด	24.5	26.0	49.5	36.4	10.7	52.9
การลงทุนของภาคเอกชนในจังหวัด	43.8	15.6	40.6	38.2	12.9	48.9
การท่องเที่ยวภายในจังหวัด	49.3	2.5	48.2	46.9	5.0	48.1
ภาคเกษตรกรรมของจังหวัด	47.9	3.6	48.5	42.1	11.7	46.2
ภาคอุตสาหกรรมของจังหวัด	30.1	9.3	60.6	35.9	13.1	51.0
ภาคการค้าของจังหวัด	35.1	15.0	49.9	38.1	7.0	54.9
ภาคการค้าชายแดนของจังหวัด	44.6	3.1	52.3	29.6	24.5	45.9
ภาคบริการของจังหวัดปัจจุบัน	32.1	15.9	52.0	34.4	5.5	60.1
การจ้างงานในจังหวัดปัจจุบัน	54.8	6.2	39.0	18.1	38.7	43.2

ดัชนีความเชื่อมั่นของหอการค้าไทย

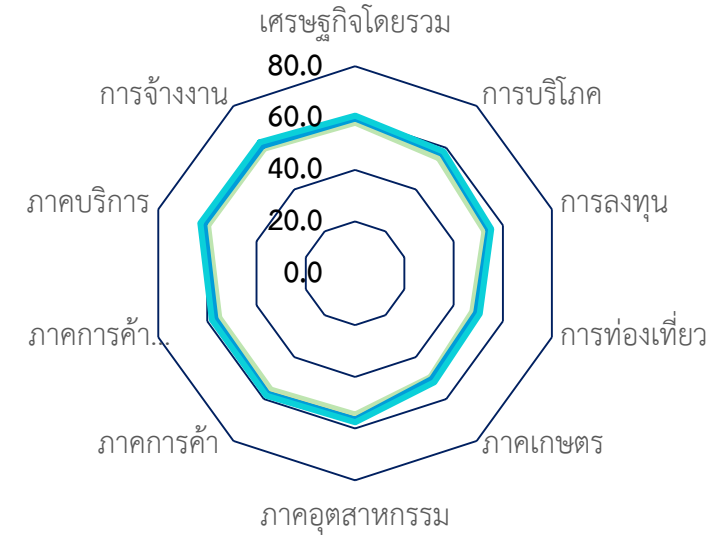


ปัจจุบัน

- พ.ค.-66
- มี.ย.-66
- ก.ค.-66
- ส.ค.-66
- ก.ย.-66



โดยรวม



อนาคต

- พ.ค.-66
- มี.ย.-66
- ก.ค.-66
- ส.ค.-66
- ก.ย.-66

	เศรษฐกิจโดยรวม	การบริโภค	การลงทุน	การท่องเที่ยว	ภาคเกษตร	ภาคอุตสาหกรรม	ภาคการค้าชายแดน	ภาคบริการ	การจ้างงาน	
มี.ย.-66	58.5	59.3	51.0	49.0	50.3	60.3	56.9	55.0	60.4	51.5
ก.ค.-66	58.8	59.7	51.4	49.3	50.6	60.6	57.4	55.4	60.8	51.9
ส.ค.-66	59.2	60.2	51.7	49.9	51.0	61.2	57.8	55.7	61.2	52.3
ก.ย.-66	59.2	60.4	51.9	50.0	51.2	61.4	57.9	56.0	61.4	52.3
ผลต่าง mom	0.0	0.2	0.2	0.1	0.2	0.3	0.2	0.3	0.2	0.0

ดัชนีความเชื่อมั่นหอการค้าไทย (Thai Chamber of Commerce Confidence Index)

Month	ปัจจุบัน	อนาคต	TCC-CI
ก.ย.-65	40.9	44.1	42.5
ต.ค.-65	42.0	44.2	43.1
พ.ย.-65	43.5	44.4	43.9
ธ.ค.-65	45.2	45.7	45.5
ม.ค.-66	47.2	47.6	47.4
ก.พ.-66	49.4	50.1	49.7
มี.ค.-66	49.9	51.1	50.5
เม.ย.-66	51.1	52.7	51.9
พ.ค.-66	52.5	54.8	53.6
มิ.ย.-66	54.0	56.5	55.2
ก.ค.-66	54.2	56.9	55.6
ส.ค.-66	54.5	57.5	56.0
ก.ย.-66	54.7	57.7	56.2

สถานการณ์เศรษฐกิจของจังหวัดในปัจจุบันและคาดการณ์ 6 เดือนข้างหน้า ประจำเดือนกันยายน 2566



กรุงเทพฯ และปริมณฑล

ปัจจัยบวกที่สำคัญของ กทม. และปริมณฑล

1. เสถียรภาพทางการเมืองและการออกมาตรการบรรเทาภาระค่าครองชีพของรัฐบาลชุดใหม่
2. ภาคท่องเที่ยวมีแนวโน้มที่ดีขึ้น เนื่องจากมีการดำเนินกิจกรรมส่งเสริมการท่องเที่ยวจากการเปิดพรีวีซ่า
3. มีการขยายการลงทุนเพื่อรองรับแนวโน้มการเติบโตทางเศรษฐกิจในอนาคต

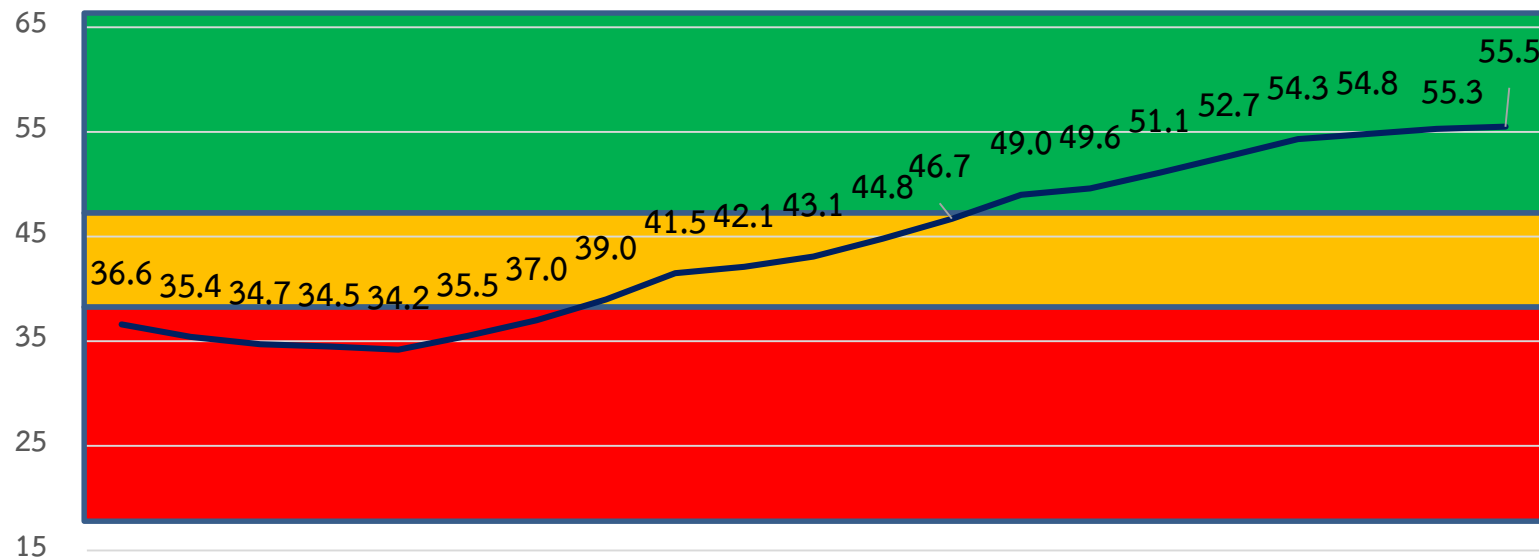
ปัจจัยลบที่สำคัญของ กทม. และปริมณฑล

1. ความกังวลในการดำเนินนโยบายของรัฐบาลชุดใหม่ที่เข้ามาปฏิบัติหน้าที่
2. ความกังวลเกี่ยวกับมาตรการของการขึ้นค่าจ้างงานที่จะกระทบต่อต้นทุนของธุรกิจที่เพิ่มขึ้น
3. ต้นทุนสินค้าที่จำเป็นในการทำธุรกิจที่ยังอยู่ในระดับสูง ทำให้รายจ่ายยังคงอยู่ในระดับที่สูงอย่างต่อเนื่อง
4. ต้นทุนทางการเงินที่ปรับตัวสูงขึ้นอย่างต่อเนื่อง
5. ความกังวลของจำนวนนักท่องเที่ยวที่จะเข้ามาในประเทศช่วงปลายปี

สิ่งที่ต้องการให้เร่งแก้ไข

1. ปฏิบัติงานตามนโยบายที่ได้ระบุไว้เพื่อแก้ไขปัญหาให้กับประชาชน และขับเคลื่อนเศรษฐกิจภายในประเทศให้ฟื้นตัว

	เศรษฐกิจของจังหวัด	การบริโภค	การลงทุน	ท่องเที่ยว	เกษตรกรรม	อุตสาหกรรม	การค้า	การค้าชายแดน	ภาคบริการ	การจ้างงาน
ส.ค.	58.8	57.8	49.8	48.2	50.6	61.6	58.6	55.9	59.1	52.8
ก.ย.	58.9	58.1	50.1	48.4	50.9	62.0	58.9	56.2	59.4	52.6
mom	0.1	0.3	0.3	0.2	0.3	0.4	0.3	0.3	0.3	-0.2



	ก.ย.-65	ต.ค.-65	พ.ย.-65	ธ.ค.-65	ม.ค.-66	ก.พ.-66	มี.ค.-66	เม.ย.-66	พ.ค.-66	มิ.ย.-66	ก.ค.-66	ส.ค.-66	ก.ย.-66
ปัจจุบัน	37.4	38.5	40.1	42.1	44.3	46.5	46.9	48.1	49.5	51.1	51.4	51.8	51.9
อนาคต	45.6	45.7	46.1	47.5	49.1	51.5	52.3	54.1	55.9	57.5	58.1	58.7	59.0

ภาคกลาง

ปัจจัยบวกที่สำคัญของ ภาคกลาง

1. มาตรการต่างๆ จากทางภาครัฐที่มีความชัดเจนมากขึ้น จากการได้แต่งตั้งคณะรัฐมนตรีชุดใหม่
2. กิจกรรมส่งเสริมการท่องเที่ยวจากหน่วยงานภาครัฐและภาคเอกชนในหลายจังหวัดของพื้นที่อย่างต่อเนื่อง
3. ภาคอุตสาหกรรมเริ่มฟื้นตัวเป็นผลมาจากมาตรการลดภาระค่าใช้จ่ายด้านพลังงาน

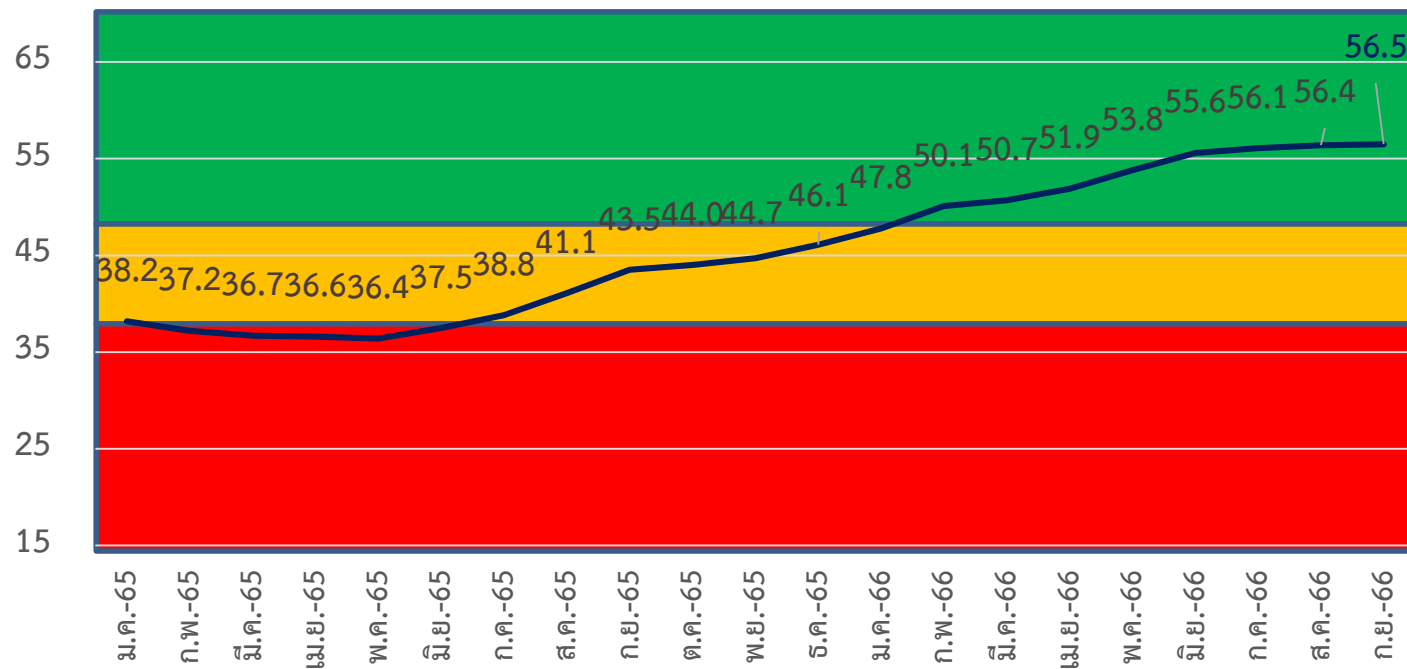
ปัจจัยลบที่สำคัญของ ภาคกลาง

1. ความกังวลต่อสถานการณ์น้ำที่ทะเลและกระทบสร้างความเสียหายกับประชาชน
2. ความสามารถในการชำระหนี้สินของธุรกิจที่ยังไม่คล่องตัว
3. ต้นทุนทางการเงินที่อยู่ในระดับที่สูง
4. ผลกระทบจากสภาพอากาศที่แปรปรวนทำให้ผลผลิตน้อยกว่าที่คาด
5. หนี้ภาคครัวเรือนเพิ่มขึ้นอย่างต่อเนื่อง

สิ่งที่ต้องการให้เร่งแก้ไข

1. แผนการบริหารจัดการน้ำอย่างเหมาะสมและเป็นรูปธรรม
2. ควบคุมราคาผลผลิต แก้ปัญหาการกดราคาจากพ่อค้าคนกลาง

	เศรษฐกิจของจังหวัด	การบริโภค	การลงทุน	ท่องเที่ยว	เกษตรกรรม	อุตสาหกรรม	การค้า	การค้าชายแดน	ภาคบริการ	การจ้างงาน
ส.ค.	61.7	59.6	52.2	49.3	49.7	61.8	58.3	56.7	60.9	51.0
ก.ย.	61.5	59.7	52.4	49.2	49.5	62.0	58.4	57.0	60.8	51.2
mom	-0.2	0.1	0.2	-0.1	-0.2	0.2	0.1	0.3	-0.1	0.2



	ก.ย.-65	ต.ค.-65	พ.ย.-65	ธ.ค.-65	ม.ค.-66	ก.พ.-66	มี.ค.-66	เม.ย.-66	พ.ค.-66	มิ.ย.-66	ก.ค.-66	ส.ค.-66	ก.ย.-66
ปัจจุบัน	41.2	42.1	43.4	44.9	46.7	48.9	49.2	50.2	51.8	53.6	54.0	54.2	54.3
อนาคต	45.7	45.8	45.9	47.2	48.8	51.2	52.1	53.5	55.7	57.5	58.1	58.5	58.6

ภาคตะวันออก

ปัจจัยบวกที่สำคัญ ภาคตะวันออก

1. นโยบายส่งเสริมการท่องเที่ยวของรัฐบาล ทำให้จำนวนนักท่องเที่ยวต่างชาติที่มีแนวโน้มเพิ่มมากขึ้น
2. ทิศทางนโยบายส่งเสริมการลงทุนของรัฐบาลทำให้นักลงทุนมีความมั่นใจมากขึ้น

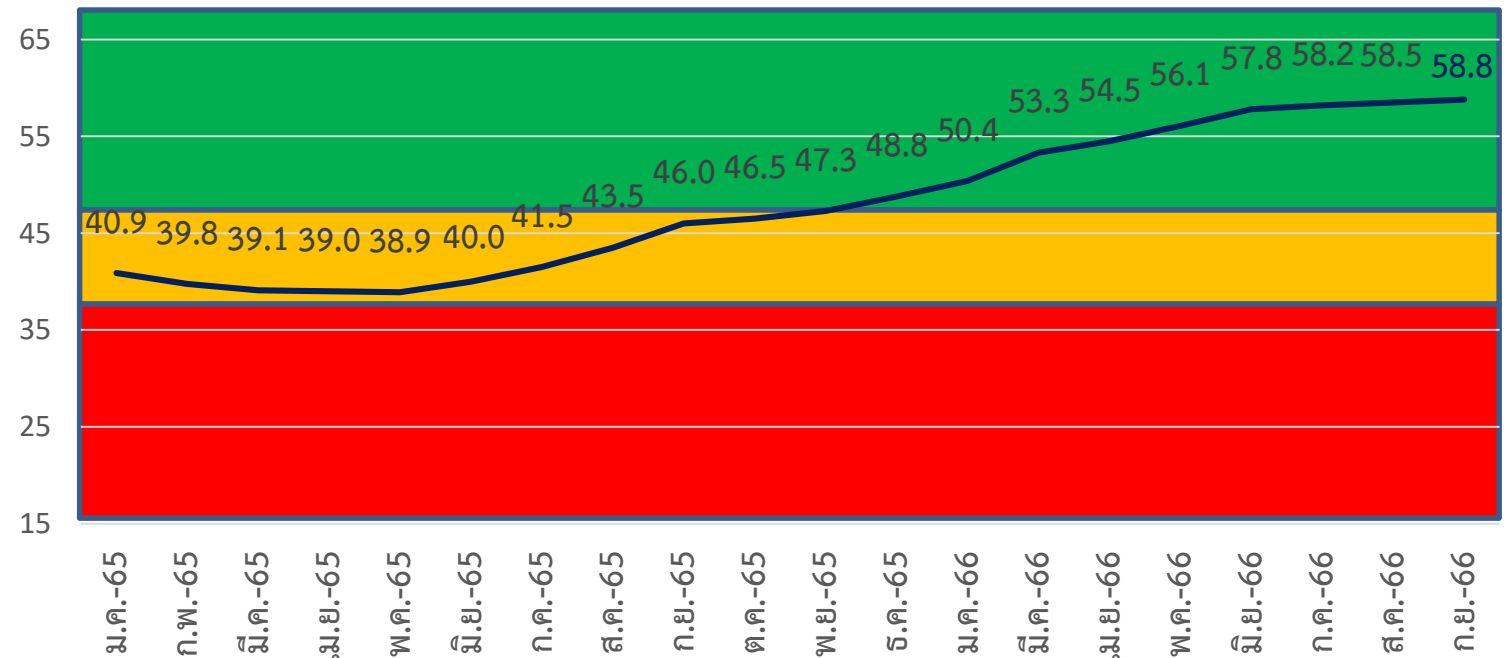
ปัจจัยลบที่สำคัญ ภาคตะวันออก

1. ความกังวลเรื่องของการดำเนินนโยบายของภาครัฐ
2. ปัญหาเศรษฐกิจโลกที่ยังคงชะลอตัวที่จะส่งผลกระทบกับการส่งออกของไทยที่ยังชะลอตัวอย่างต่อเนื่อง
3. ความกังวลเรื่องการขึ้นค่าแรงที่จะส่งผลกระทบต่อสภาพคล่องทางการเงินของธุรกิจ
4. ต้นทุนการประกอบกิจการต่างๆ ทั้งการบริหารจัดการ และต้นทุนด้านการเงิน เพิ่มสูงขึ้น
5. จำนวนนักท่องเที่ยวจากจีนเข้ามาจำนวนไม่มากจากข่าวลือด้านลบเกี่ยวกับประเทศไทย
6. ภาระหนี้ภาคธุรกิจเพิ่มสูงขึ้น จากต้นทุนทางการเงินที่เพิ่มสูงขึ้น

สิ่งที่ต้องการให้เร่งแก้ไข

1. มาตรการช่วยเหลือเรื่องหนี้สินในภาคธุรกิจขนาดเล็ก ให้มีสภาพคล่องมากขึ้น

	เศรษฐกิจของจังหวัด	การบริโภค	การลงทุน	ท่องเที่ยว	เกษตรกรรม	อุตสาหกรรม	การค้า	การค้าชายแดน	ภาคบริการ	การจ้างงาน
ส.ค.	64.0	65.0	57.1	52.6	57.6	61.4	60.9	57.3	60.8	52.9
ก.ย.	64.1	65.3	57.4	52.8	57.9	61.7	61.1	57.7	61.1	53.0
mom	0.1	0.3	0.3	0.2	0.3	0.3	0.2	0.4	0.3	0.1



	ก.ย.-65	ต.ค.-65	พ.ย.-65	ธ.ค.-65	ม.ค.-66	ก.พ.-66	มี.ค.-66	เม.ย.-66	พ.ค.-66	มิ.ย.-66	ก.ค.-66	ส.ค.-66	ก.ย.-66
ปัจจุบัน	44.3	45.1	46.6	48.3	50.0	52.2	52.6	53.6	55.0	56.6	56.9	57.2	57.4
อนาคต	47.7	47.8	47.9	49.3	50.7	53.1	53.9	55.3	57.1	58.9	59.4	59.7	60.1

ภาคตะวันออกเฉียงเหนือ

ปัจจัยบวกที่สำคัญ ภาคตะวันออกเฉียงเหนือ

1. ภาคอุตสาหกรรมมีแนวโน้มดีขึ้นเนื่องจากมีความต้องการของตลาดต่างประเทศที่เพิ่มสูงขึ้น
2. การจัดกิจกรรมส่งเสริมการท่องเที่ยวจากหน่วยงานภาครัฐและภาคเอกชนในหลายจังหวัดของพื้นที่เพื่อรองรับนักท่องเที่ยวต่างชาติในช่วงฤดูการท่องเที่ยว

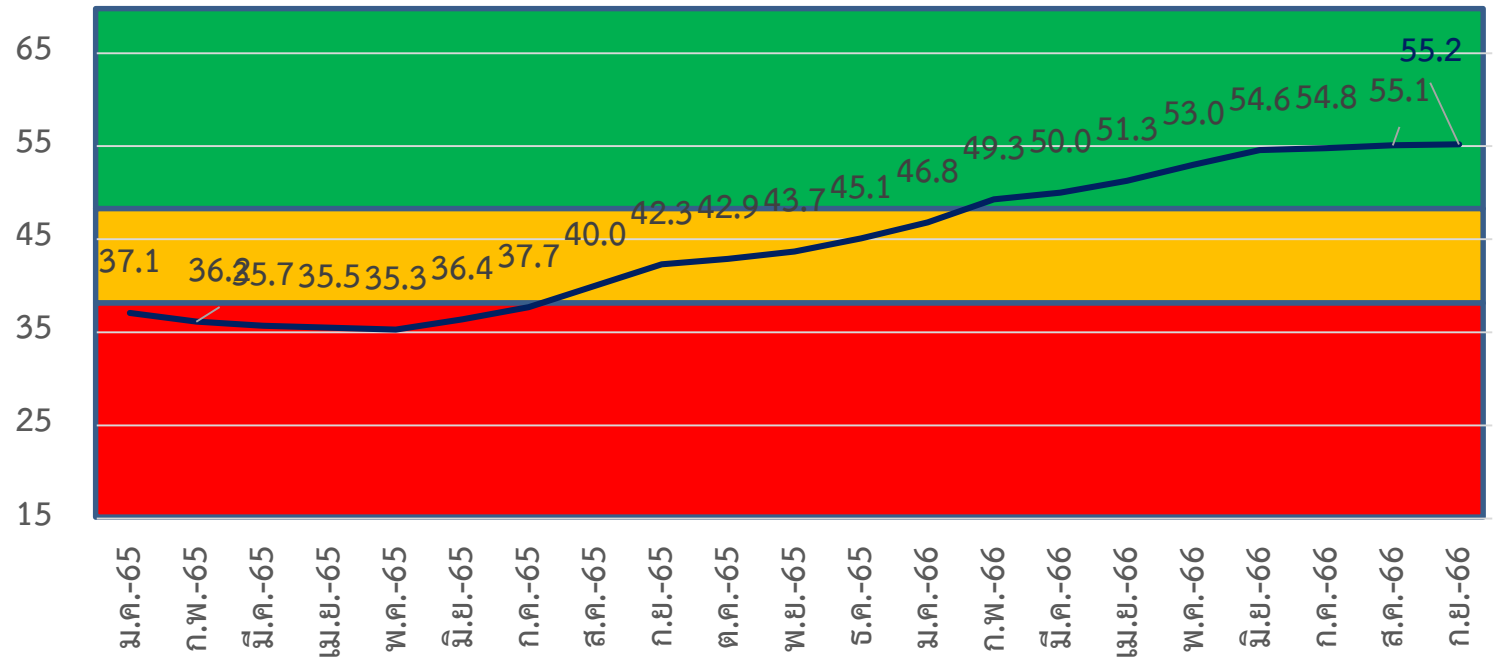
ปัจจัยลบที่สำคัญ ภาคตะวันออกเฉียงเหนือ

1. ความกังวลต่อการรับมือสถานการณ์น้ำไหลหลาก จนสร้างความเสียหายให้กับประชาชน
2. ความกังวลเรื่องของสถานการณ์การเมืองที่มีต่อการดำเนินงานตามนโยบายของรัฐบาลชุดใหม่
3. มาตรการขึ้นค่าแรงขั้นต่ำให้กับแรงงานภาคธุรกิจ
4. หนี้ครัวเรือนเพิ่มสูงขึ้นอย่างต่อเนื่อง
5. ต้นทุนการประกอบธุรกิจเพิ่มขึ้นจากราคาสินค้าต้นทุนที่ยังอยู่ในระดับสูง

สิ่งที่ต้องการให้เร่งแก้ไข

1. แผนการบริหารจัดการน้ำอย่างเป็นระบบ และชัดเจนแก้ไขปัญหาได้อย่างเป็นรูปธรรม
2. ส่งเสริมตลาดสำหรับการส่งออกสินค้าของไทยให้มีความยั่งยืน

	เศรษฐกิจของจังหวัด	การบริโภค	การลงทุน	ท่องเที่ยว	เกษตรกรรม	อุตสาหกรรม	การค้า	การค้าชายแดน	ภาคบริการ	การจ้างงาน
ส.ค.	59.7	57.6	51.4	46.2	55.0	59.3	55.7	54.6	57.5	51.4
ก.ย.	59.6	57.8	51.5	46.0	55.1	59.5	55.9	54.5	57.7	51.3
mom	-0.1	0.2	0.1	-0.2	0.1	0.2	0.2	-0.1	0.2	-0.1



	ก.ย.-65	ต.ค.-65	พ.ย.-65	ธ.ค.-65	ม.ค.-66	ก.พ.-66	มี.ค.-66	เม.ย.-66	พ.ค.-66	มิ.ย.-66	ก.ค.-66	ส.ค.-66	ก.ย.-66
ปัจจุบัน	40.4	41.5	42.9	44.4	46.2	48.5	49.1	50.3	51.8	53.2	53.3	53.5	53.6
อนาคต	44.2	44.3	44.5	45.8	47.4	50.0	50.9	52.3	54.2	56.0	56.3	56.7	56.8

ภาคเหนือ

ปัจจัยบวกที่สำคัญของ ภาคเหนือ

1. ความเชื่อมั่นของประเทศกลับมาเนื่องจากมีการจัดตั้งรัฐบาล และแถลงนโยบายการทำงานต่อรัฐสภา
2. กิจกรรมส่งเสริมการท่องเที่ยวเพื่อรองรับการเดินทางของนักท่องเที่ยวชาวไทยและชาวต่างชาติที่เดินทางมาสัมผัสอากาศหนาว

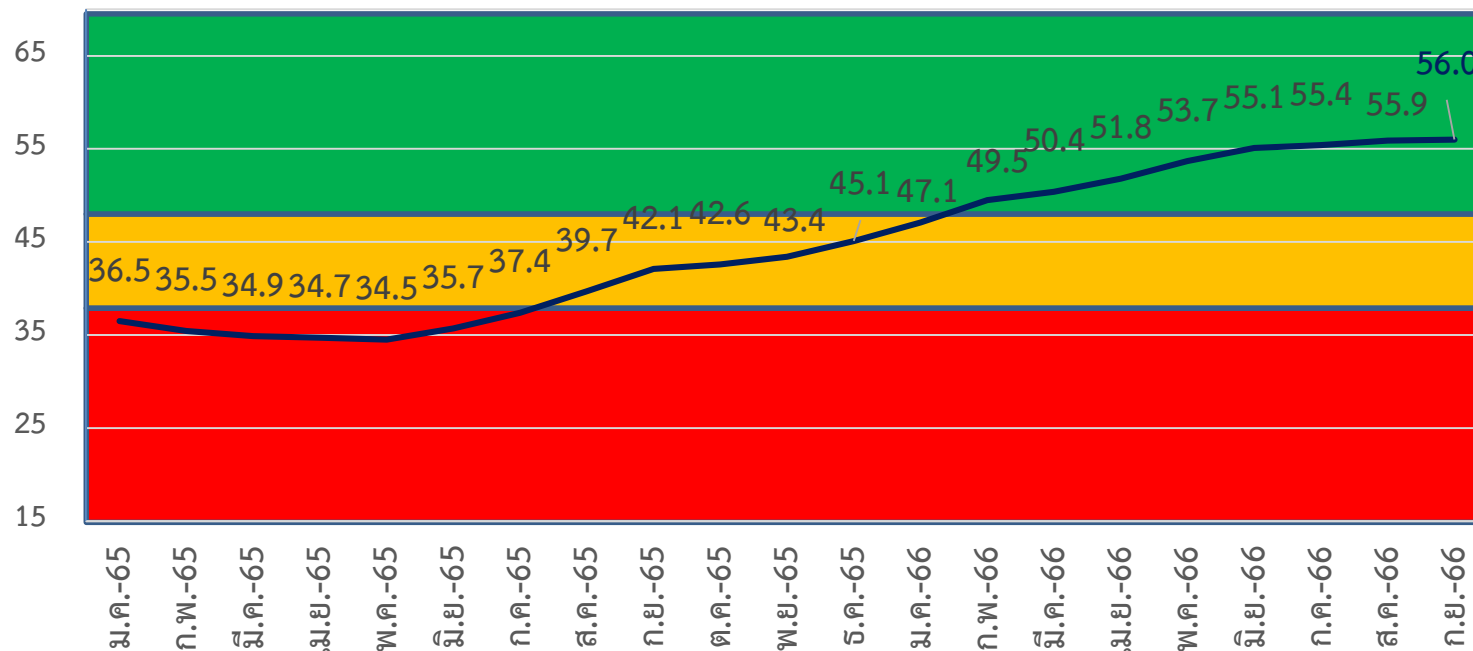
ปัจจัยลบที่สำคัญของ ภาคเหนือ

1. ความกังวลเกี่ยวกับผลผลิตการเกษตรในขนาดจากภาวะภัยแล้งที่เกิดขึ้นในพื้นที่
2. ความกังวลต่อการจัดการปริมาณน้ำที่จะไม่เพียงพอต่อภาคเกษตร และการบริโภคกับความต้องการ
3. สถานการณ์ของภาวะเศรษฐกิจโลกที่ยังชะลอตัวอย่างต่อเนื่องซึ่งส่งผลกระทบต่อส่งออกสินค้าของไทย
4. ความกังวลต่อการเพิ่มค่าแรงซึ่งจะส่งผลถึงต้นทุนของธุรกิจที่มากขึ้น
5. ภาระค่าใช้จ่ายต่างๆ ของธุรกิจยังคงอยู่ในระดับสูง
6. หนี้ครัวเรือนเพิ่มสูงขึ้น ทำให้กำลังซื้อไม่สูง
7. หนี้ภาคเกษตรยังคงอยู่ในระดับที่สูง จากปริมาณพืชผลทางการเกษตรที่ไม่เป็นไปตามเป้าหมาย

สิ่งที่ต้องการให้เร่งแก้ไข

1. มาตรการช่วยเหลือเยียวยาความเสียหายของประชาชนที่ได้รับผลกระทบจากน้ำท่วม

	เศรษฐกิจของจังหวัด	การบริโภค	การลงทุน	ท่องเที่ยว	เกษตรกรรม	อุตสาหกรรม	การค้า	การค้าชายแดน	ภาคบริการ	การจ้างงาน
ส.ค.	60.7	61.3	52.2	51.6	54.0	61.1	57.3	55.4	60.0	51.4
ก.ย.	60.6	61.4	52.3	51.7	54.1	61.3	57.4	55.6	60.2	51.2
mom	-0.1	0.1	0.1	0.1	0.1	0.2	0.1	0.2	0.2	-0.2



	ก.ย.-65	ต.ค.-65	พ.ย.-65	ธ.ค.-65	ม.ค.-66	ก.พ.-66	มี.ค.-66	เม.ย.-66	พ.ค.-66	มิ.ย.-66	ก.ค.-66	ส.ค.-66	ก.ย.-66
ปัจจุบัน	40.9	41.8	43.2	45.1	47.1	49.3	49.9	51.1	52.5	53.8	54.0	54.4	54.5
อนาคต	43.2	43.4	43.6	45.1	47.0	49.6	50.9	52.5	54.8	56.3	56.7	57.4	57.5

ภาคใต้

ปัจจัยบวกที่สำคัญ ภาคใต้

1. จำนวนนักท่องเที่ยวชาวต่างชาติที่เพิ่มขึ้นในช่วงฤดูการท่องเที่ยว และจากการเปิดพริวีซ่าในบางประเทศ
2. ความเชื่อมั่นของประเทศกลับมาทำให้ผู้ประกอบการมีแนวโน้มที่จะขยายการลงทุนเพื่อรองรับภาคบริการที่ขยายตัว

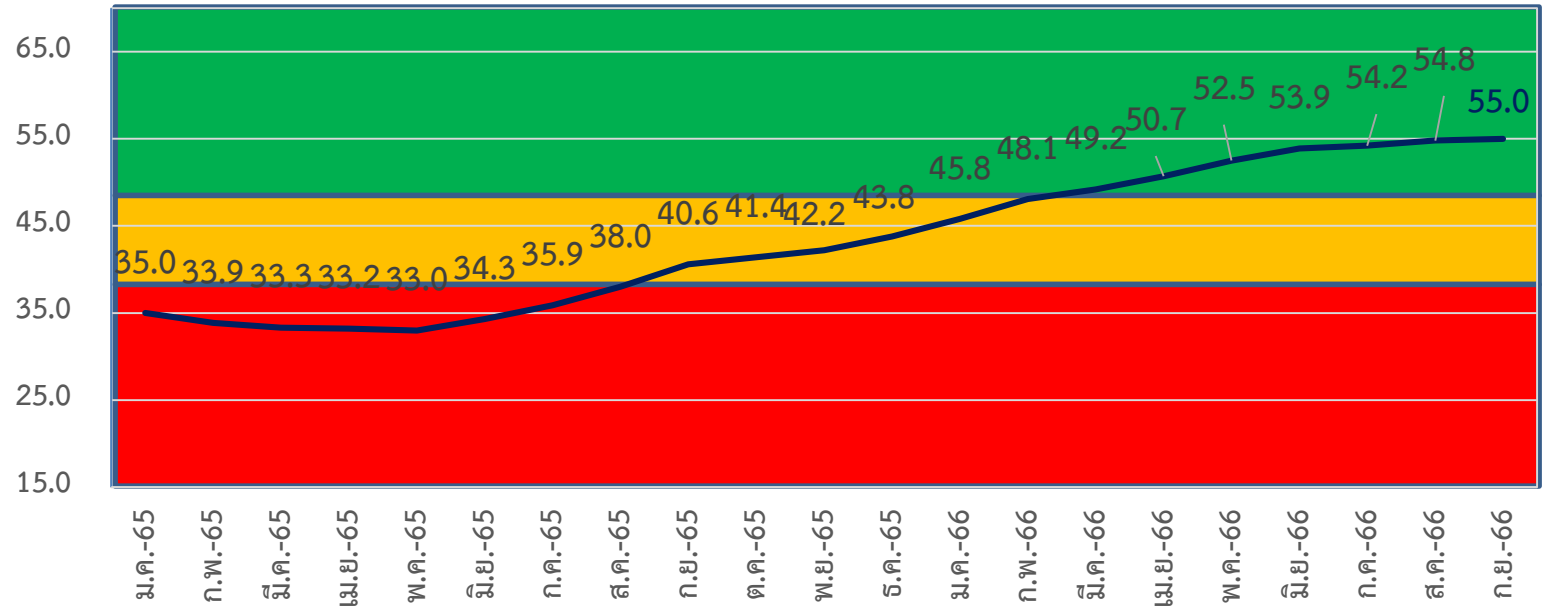
ปัจจัยลบที่สำคัญ ภาคใต้

1. ความกังวลเกี่ยวกับค่าจ้างขั้นต่ำที่รัฐบาลจะดำเนินการ
2. สภาพอากาศแปรปรวนโดยในพื้นที่อาจจะฝนตกหนักทำให้ประชาชนได้รับความเสียหาย
3. ราคาสินค้าเกษตรบางชนิดยังอยู่ในระดับต่ำ
4. ค่าครองชีพในพื้นที่เพิ่มสูงขึ้นอย่างต่อเนื่อง
5. ความกังวลต่อจำนวนนักท่องเที่ยวที่จะเข้ามาน้อยกว่าการคาดการณ์
6. กำลังซื้อในพื้นที่ยังไม่สูง

สิ่งที่ต้องการให้เร่งแก้ไข

1. ควบคุมราคาผลผลิต แก้ปัญหาการกดราคาจากพ่อค้าคนกลาง
2. เร่งแก้ไขปัญหากับประชาชน และขับเคลื่อนเศรษฐกิจภายในประเทศให้ฟื้นตัว

	เศรษฐกิจของจังหวัด	การบริโภค	การลงทุน	ท่องเที่ยว	เกษตรกรรม	อุตสาหกรรม	การค้า	การค้าชายแดน	ภาคบริการ	การจ้างงาน
ส.ค.	60.4	58.4	51.1	52.7	43.9	59.2	54.2	54.3	59.7	52.7
ก.ย.	60.6	58.7	51.4	52.9	44.2	59.6	54.6	54.7	60.1	52.9
mom	0.2	0.3	0.3	0.2	0.3	0.4	0.4	0.4	0.4	0.2



	ก.ย.-65	ต.ค.-65	พ.ย.-65	ธ.ค.-65	ม.ค.-66	ก.พ.-66	มี.ค.-66	เม.ย.-66	พ.ค.-66	มิ.ย.-66	ก.ค.-66	ส.ค.-66	ก.ย.-66
ปัจจุบัน	39.7	41.2	42.8	44.7	46.7	48.9	49.5	50.8	52.1	53.4	53.5	54.0	54.2
อนาคต	41.4	41.5	41.6	42.9	44.8	47.3	48.8	50.5	52.9	54.4	54.8	55.5	55.8



ข้อเสนอแนะต่อภาครัฐ
และแนวทางการดำเนินการของภาคเอกชน

แนวทางการดำเนินการในการแก้ไขปัญหา

- ดูแลเสถียรภาพทางการเงินซึ่งได้รับผลกระทบจากเงินเฟ้อ และการชะลอตัวของเศรษฐกิจ รักษาอัตราดอกเบี้ยที่อยู่ในทิศทางที่เหมาะสม และปล่อยสินเชื่อกับผู้ประกอบการมากขึ้น
- การดูแลบริหารจัดการน้ำอย่างเป็นระบบ และมีการจัดสรรน้ำให้เหมาะสมอย่างยั่งยืน รวมถึงเร่งเยียวยาผู้ที่ได้รับผลกระทบจากน้ำท่วมในบางพื้นที่
- สนับสนุนสินค้าของไทยให้มีความสามารถในการแข่งขันกับนานาชาติได้ เพื่อสร้างรายได้ให้กับธุรกิจที่มีแนวโน้มเติบโตและเป็นที่ต้องการของตลาด
- สร้างแนวทางตลาดส่งออกใหม่ของประเทศไทย เพื่อเพิ่มทางเลือกให้กับผู้ประกอบการ
- สร้างความเชื่อมั่นกับนักลงทุนต่างชาติเพื่อดึงเม็ดเงินเข้ามาในประเทศ เพื่อขับเคลื่อนเศรษฐกิจให้ฟื้นตัว