



UTCC University of
the Thai Chamber
of Commerce
มหาวิทยาลัยหอการค้าไทย



UTCC
Center for Economic
and Business Forecasting
ศูนย์พยากรณ์เศรษฐกิจและธุรกิจ



ดัชนีความเชื่อมั่นหอการค้าไทย : TCC CONFIDENCE INDEX



UTCC University of
the Thai Chamber
of Commerce
มหาวิทยาลัยหอการค้าไทย



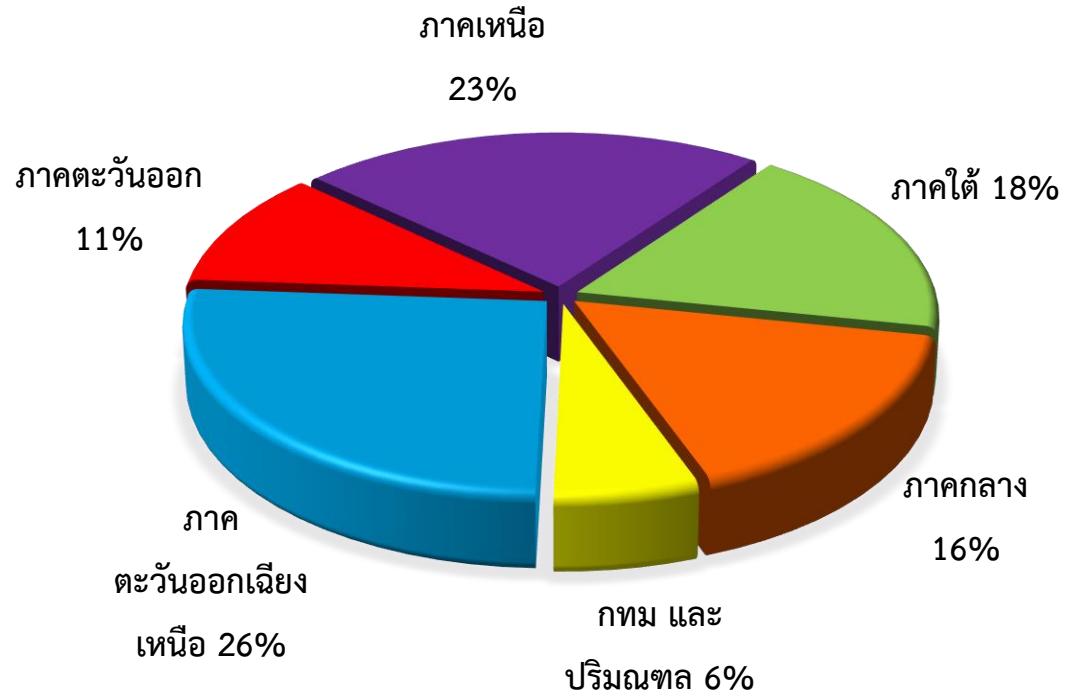
UTCC
Center for Economic
and Business Forecasting
ศูนย์พยากรณ์เศรษฐกิจและธุรกิจ

ดัชนีความเชื่อมั่นหอการค้าไทย ประจำเดือนสิงหาคม 2567 (TCC CONFIDENCE INDEX)

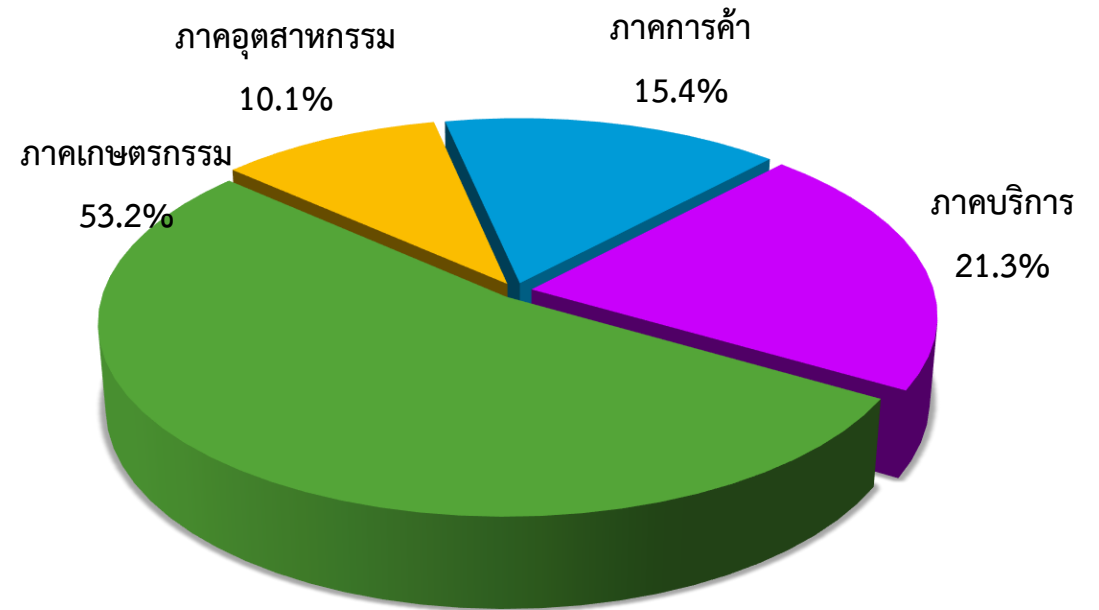
หอการค้าไทย ร่วมกับ ศูนย์พยากรณ์เศรษฐกิจและธุรกิจ มหาวิทยาลัยหอการค้าไทย

สัดส่วนของกลุ่มตัวอย่าง

จำแนกตามภูมิภาค



ภาคเศรษฐกิจที่เด่นของจังหวัด



ช่วงที่สำรวจข้อมูล: 26-30 สิงหาคม 2567

จำนวนตัวอย่าง: 369 ตัวอย่าง

ปัจจัยที่มีผลกระทบต่อดัชนีความเชื่อมั่นของหอการค้าไทย

ปัจจัยด้านลบ

- ตุลาการศาลรัฐธรรมนูญ มีมติ 5:4 ให้นายเศรษฐา ทวีสิน พ้นจากตำแหน่งนายกรัฐมนตรี รวมถึงการยุบพรรคก้าวไกล
- กนง. มีมติ 6 ต่อ 1 เสียง ให้คงอัตราดอกเบี้ยนโยบายไว้ที่ 2.50% ต่อปี โดยเห็นว่าเศรษฐกิจไทยมีแนวโน้มขยายตัวตามที่ประเมินไว้ จากการท่องเที่ยวและอุปสงค์ในประเทศ ขณะที่การส่งออกโดยรวมฟื้นตัวอย่างค่อยเป็นค่อยไป
- ความกังวลต่อเสถียรภาพทางการเมืองของประเทศไทยที่ยังมีความไม่แน่นอน ตลอดจนนโยบายด้านเศรษฐกิจของภาครัฐยังไม่มีความชัดเจน
- สภาพอากาศที่แปรปรวนส่งผลให้บางพื้นที่ของประเทศไทยได้รับความเสียหายจากภัยธรรมชาติ น้ำท่วม น้ำป่าไหลหลาก จนทำให้ประชาชนและภาคธุรกิจได้รับความเดือดร้อน รวมถึงผลผลิตทางการเกษตร
- ความขัดแย้งทางภูมิรัฐศาสตร์ที่ยังคงอยู่ สงครามกลางเมืองในหลายประเทศ
- ความกังวลจากความตึงเครียดในตะวันออกกลางที่ยังคงอยู่อย่างต่อเนื่อง ส่งผลกระทบต่อสภาพคล่องของกองทุนน้ำมันเชื้อเพลิงทำให้มีการปรับราคาน้ำมันเชื้อเพลิง
- ความกังวลจากการดำเนินนโยบายกระตุ้นเศรษฐกิจของภาครัฐที่ยังมีความไม่แน่นอน ทำให้ประชาชนและผู้ประกอบการเกิดความไม่สบายใจในการเตรียมความพร้อม
- ค่าเงินบาทปรับตัวแข็งค่าขึ้นเล็กน้อยจากระดับ 36.295 ฿/\$ ณ สิ้นเดือน ก.ค. 67 เป็น 34.755 ฿/\$ ณ สิ้นเดือน ส.ค. 67 สะท้อนว่ามีการไหลออกสุทธิของเงินตราต่างประเทศ

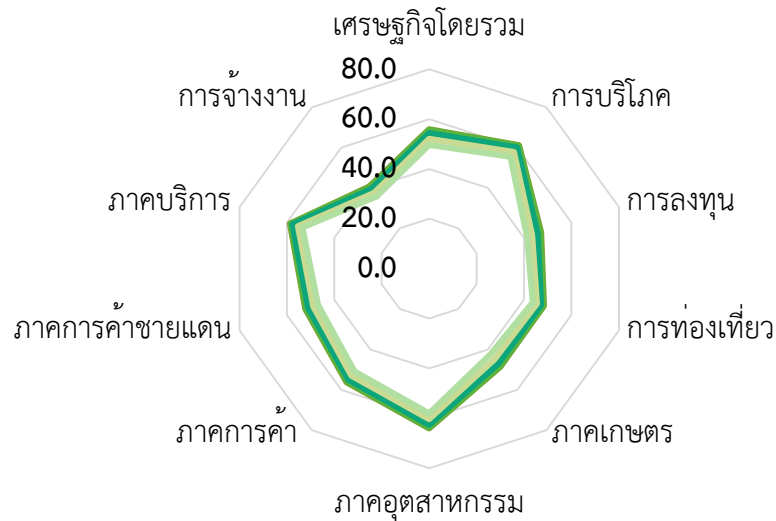
ปัจจัยด้านบวก

- การเมืองในประเทศเริ่มมีความชัดเจนขึ้น หลังจากมีพระบรมราชโองการโปรดเกล้าฯ แต่งตั้งนางสาวแพทองธาร ชินวัตร เป็นนายกรัฐมนตรี เมื่อวันที่ 16 สิงหาคม 2567 ซึ่งจะหนุนความเชื่อมั่น บรรยากาศการลงทุน และภาวะเศรษฐกิจโดยรวม
- สศช. เผยเศรษฐกิจไทยในไตรมาสที่ 2 ปี 2567 ขยายตัว 2.3% เติบโตขึ้นจากการขยายตัว 1.6% ในไตรมาสแรกของปี 2567 รวมครึ่งแรกของปี 2567 เศรษฐกิจไทยขยายตัว 1.9%
- ภาครัฐออกมาตรการภาษีเพื่อกระตุ้นการท่องเที่ยวในเมืองรอง 55 จังหวัด ในช่วงระหว่างวันที่ 1 พ.ค. – 30 พ.ย. 2567
- นักท่องเที่ยวต่างชาติเข้ามาท่องเที่ยวในประเทศไทยจำนวนมาก หลังการเปิดประเทศ ตลอดจนยกเว้นการยื่นวีซ่านักท่องเที่ยว รวมการขยายระยะเวลาการพำนักของนักท่องเที่ยว
- ราคาพืชผลทางการเกษตรหลายรายการปรับตัวดีขึ้นหรือทรงตัวส่งผลให้เกษตรกรเริ่มมีรายได้สูงขึ้น และมีกำลังซื้อในต่างจังหวัดเริ่มปรับตัวดีขึ้น
- การส่งออกของไทยเดือน ก.ค. 67 ขยายตัวร้อยละ 15.23 มูลค่าอยู่ที่ 25,720.60 ล้านดอลลาร์สหรัฐฯ และการนำเข้าเพิ่มขึ้นร้อยละ 13.10 มีมูลค่าอยู่ที่ 27,093.84 ล้านดอลลาร์สหรัฐฯ ส่งผลให้ขาดดุลการค้า 1,373.24 ล้านดอลลาร์สหรัฐฯ
- SET Index เดือน ส.ค. 67 ปรับตัวเพิ่มขึ้น 38.21 จุด จาก 1,320.86 ณ สิ้นเดือน ก.ค. 67 เป็น 1,359.07 ณ สิ้นเดือน ส.ค. 67
- ราคาน้ำมันขายปลีกแก๊สโซฮอล์ ออกเทน 91 (E10) และแก๊สโซฮอล์ ออกเทน 95 ในประเทศปรับตัวลดลงประมาณ 2.00 บาทต่อลิตร อยู่ที่ระดับ 35.98 และ 36.35 บาทต่อลิตร ขณะที่ราคาน้ำมันดีเซลขายปลีกในประเทศ ยังคงทรงตัวจากเดือนที่ผ่านมา

สถานการณ์เศรษฐกิจของจังหวัด ประจำเดือนสิงหาคม 2567

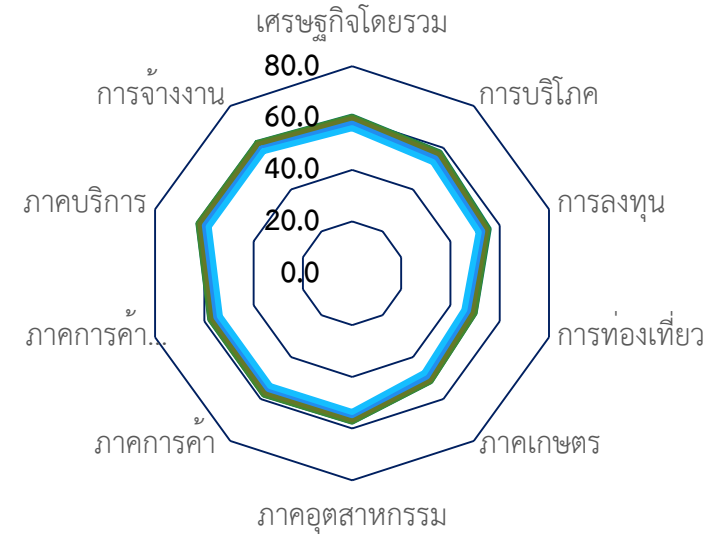
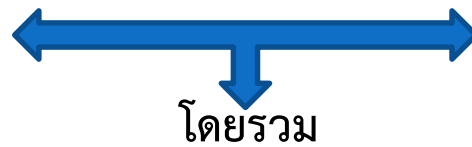
ประเด็น	ปัจจุบัน			คาดการณ์ 6 เดือนข้างหน้า		
	แย่งลง	ไม่เปลี่ยนแปลง	ดีขึ้น	แย่งลง	ไม่เปลี่ยนแปลง	ดีขึ้น
เศรษฐกิจของจังหวัดโดยรวม	32.3	36.1	31.6	34.4	18.9	46.7
การบริโภคภายในจังหวัด	34.4	20.2	45.4	42.9	7.9	49.2
การลงทุนของภาคเอกชนในจังหวัด	52.8	11.9	35.3	43.2	10.7	46.1
การท่องเที่ยวภายในจังหวัด	56.1	0.3	43.6	52.9	2.9	44.2
ภาคเกษตรกรรมของจังหวัด	56.6	2.4	41.0	48.3	8.2	43.5
ภาคอุตสาหกรรมของจังหวัด	39.2	5.6	55.2	41.2	10.4	48.4
ภาคการค้าของจังหวัด	43.6	11.0	45.4	45.9	0.5	53.6
ภาคการค้าชายแดนของจังหวัด	53.1	0.2	46.7	35.4	21.9	42.7
ภาคบริการของจังหวัดปัจจุบัน	39.5	14.0	46.5	41.0	1.4	57.6
การจ้างงานในจังหวัดปัจจุบัน	63.6	1.3	35.1	24.5	34.3	41.2

ดัชนีความเชื่อมั่นของหอการค้าไทย



ปัจจุบัน

- เม.ย.-67
- พ.ค.-67
- มิ.ย.-67
- ก.ค.-67
- ส.ค.-67



อนาคต

- เม.ย.-67
- พ.ค.-67
- มิ.ย.-67
- ก.ค.-67
- ส.ค.-67

	เศรษฐกิจโดยรวม	การบริโภค	การลงทุน	การท่องเที่ยว	ภาคเกษตร	ภาคอุตสาหกรรม	ภาคการค้าขายแดน	ภาคการค้า	ภาคบริการ	การจ้างงาน
พ.ค.-67	58.0	59.2	51.0	48.9	49.9	60.5	56.9	54.8	60.4	51.3
มิ.ย.-67	57.0	58.4	50.0	48.0	49.0	59.6	56.0	53.8	59.5	50.4
ก.ค.-67	55.0	56.3	48.2	46.3	47.0	57.6	54.1	52.0	57.5	48.6
ส.ค.-67	52.9	54.3	46.4	44.7	44.9	55.8	52.4	50.2	55.9	47.1
ผลต่าง mom	-2.1	-2.0	-1.8	-1.6	-2.1	-1.8	-1.7	-1.8	-1.7	-1.6

ดัชนีความเชื่อมั่นหอการค้าไทย (Thai Chamber of Commerce Confidence Index)

Month	ปัจจุบัน	อนาคต	TCC-CI
ส.ค.-66	54.5	57.5	56.0
ก.ย.-66	54.7	57.7	56.2
ต.ค.-66	53.8	57.0	55.4
พ.ย.-66	52.4	56.2	54.3
ธ.ค.-66	52.6	56.7	54.7
ม.ค.-67	52.8	56.9	54.8
ก.พ.-67	52.9	57.1	55.0
มี.ค.-67	53.1	57.3	55.2
เม.ย.-67	53.3	57.2	55.3
พ.ค.-67	53.1	57.1	55.1
มิ.ย.-67	52.0	56.3	54.2
ก.ค.-67	49.9	54.6	52.2
ส.ค.-67	47.7	53.2	50.5

สถานการณ์เศรษฐกิจของจังหวัดในปัจจุบันและคาดการณ์ 6 เดือนข้างหน้า ประจำเดือนสิงหาคม 2567



ภาคกลาง

ปัจจัยบวกที่สำคัญของ ภาคกลาง

1. มาตรการช่วยเหลือเกษตรกรของภาครัฐ และเข้าสู่ฤดูการเพาะปลูก ซึ่งจะช่วยเพิ่มปริมาณผลผลิตเพื่อรองรับความต้องการสินค้าเกษตรที่สูงขึ้น
2. มาตรการส่งเสริมการท่องเที่ยวเมื่อนำเที่ยว (เมืองรอง)

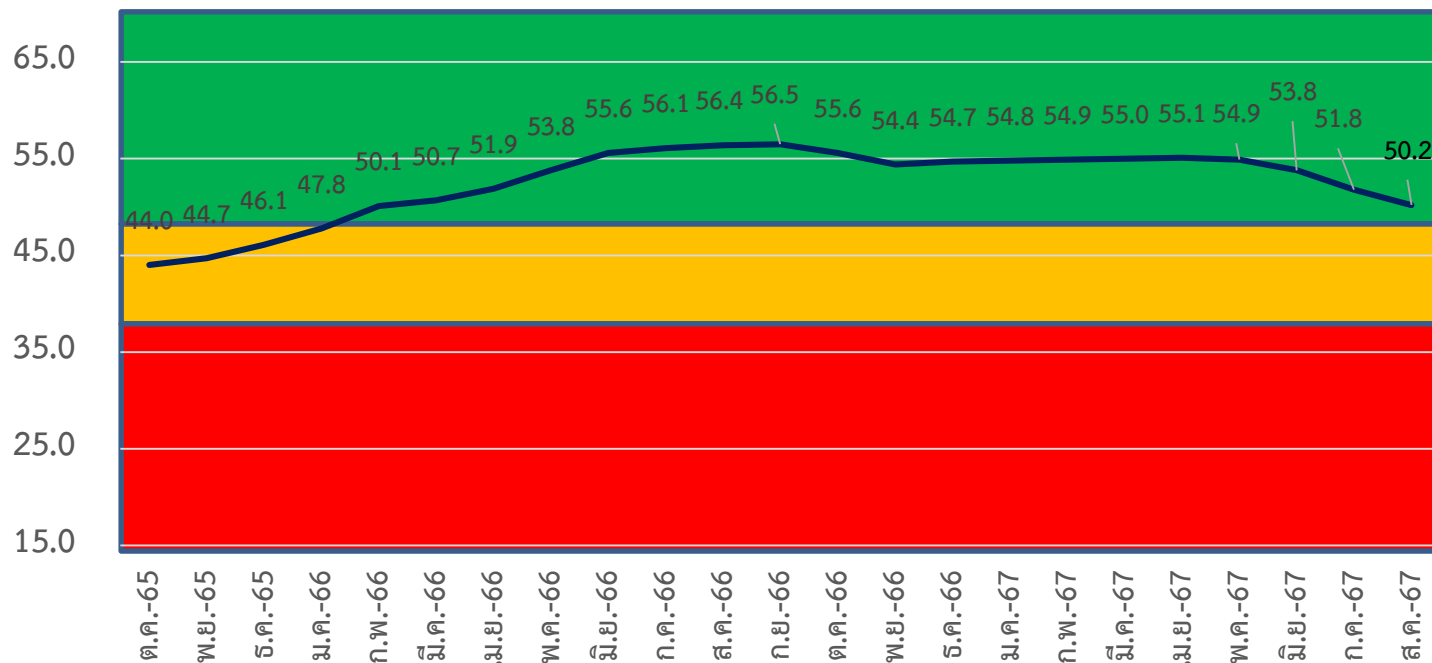
ปัจจัยลบที่สำคัญของ ภาคกลาง

1. สถานการณ์ภาวะเศรษฐกิจโลกที่ยังคงชะลอตัวรวมถึงปัญหาความขัดแย้งระหว่างประเทศ
2. ความกังวลเกี่ยวกับสถานการณ์ทางการเมืองภายในประเทศ
3. กำลังซื้อในพื้นที่น้อยลง
4. ความแปรปรวนของสภาพอากาศที่จะส่งผลกระทบต่อบ้านเรือนและธุรกิจในพื้นที่
5. ความกังวลเกี่ยวกับปริมาณน้ำที่สูงขึ้น จากปริมาณน้ำในอ่างเก็บน้ำที่สูงขึ้น และการปล่อย
6. หนี้ครัวเรือนเพิ่มสูงขึ้นที่อาจส่งผลกระทบต่ออุปสงค์ของสินค้าและบริการ

สิ่งที่ต้องการให้เร่งแก้ไข

1. แนวทางการรับมือปัญหาน้ำท่วมจากสภาพอากาศที่แปรปรวน
2. มาตรการกระตุ้นการใช้จ่ายของภาคประชาชน

	เศรษฐกิจของจังหวัด	การบริโภค	การลงทุน	ท่องเที่ยว	เกษตรกรรม	อุตสาหกรรม	การค้า	การค้าชายแดน	ภาคบริการ	การจ้างงาน
ก.ค.	56.7	54.6	48.0	44.8	44.5	57.7	54.2	52.5	56.0	46.9
ส.ค.	54.8	52.7	46.3	43.3	42.6	55.9	52.7	51.0	54.4	45.4
mom	-1.9	-1.9	-1.7	-1.5	-1.9	-1.8	-1.5	-1.5	-1.6	-1.5



	ส.ค.-66	ก.ย.-66	ต.ค.-66	พ.ย.-66	ธ.ค.-66	ม.ค.-67	ก.พ.-67	มี.ค.-67	เม.ย.-67	พ.ค.-67	มิ.ย.-67	ก.ค.-67	ส.ค.-67
ปัจจุบัน	54.2	54.3	53.3	51.8	51.9	52.0	52.1	52.2	52.3	52.0	50.9	48.6	46.8
อนาคต	58.5	58.6	57.8	56.9	57.4	57.5	57.6	57.7	57.8	57.7	56.7	55.0	53.5

ภาคตะวันออก

ปัจจัยบวกที่สำคัญ ภาคตะวันออก

1. มาตรการส่งเสริมการท่องเที่ยวจากภาครัฐและเอกชน และ มาตรการกระตุ้นเศรษฐกิจ
2. การฟื้นตัวลงทุนในอุตสาหกรรมใหม่ โดยเฉพาะโรงงานผลิต แบตเตอรี่กราฟีนสำหรับรถยนต์ไฟฟ้าในพื้นที่ EEC

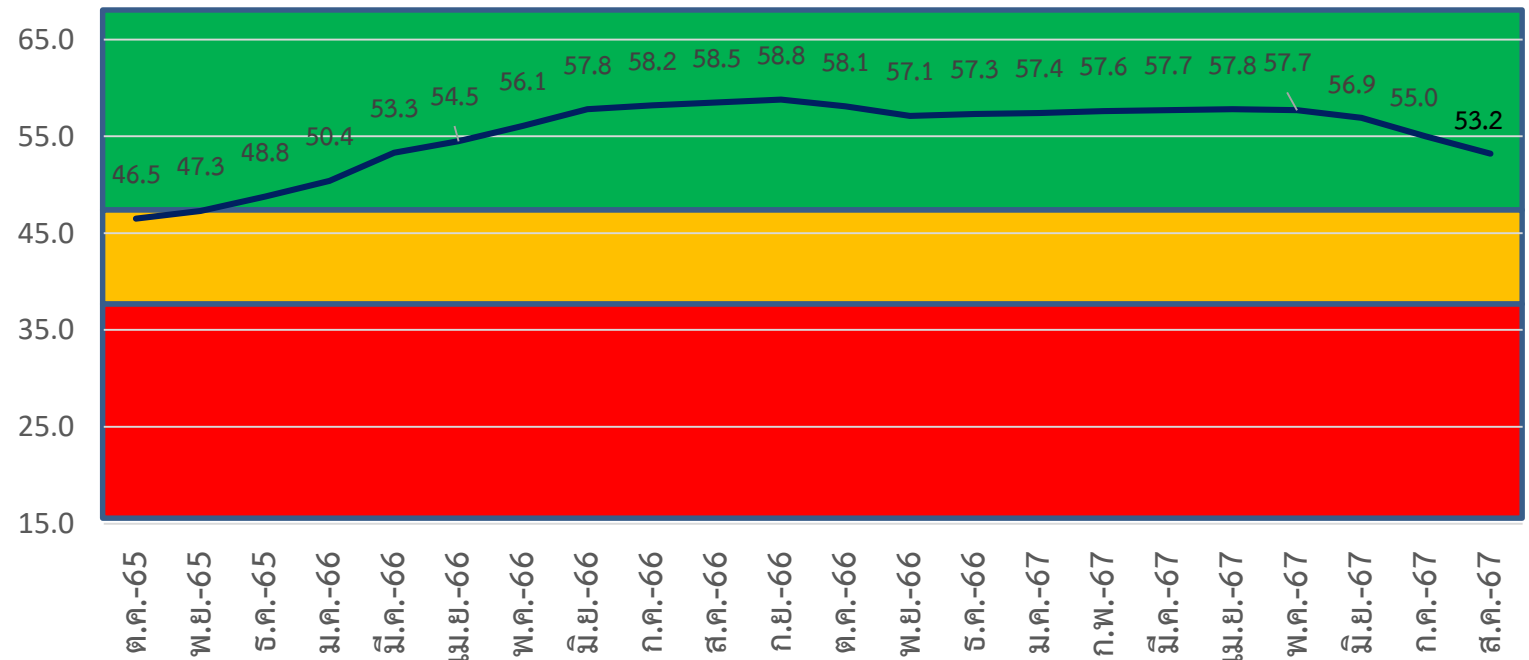
ปัจจัยลบที่สำคัญ ภาคตะวันออก

1. การเข้ามาของสินค้าจีน ทำให้การแข่งขันของไทยสู้ไม่ได้เนื่องจาก ราคาถูกกว่า
2. สถานการณ์ทางการเมืองที่มีความไม่แน่นอนส่งผลต่อการดำเนิน นโยบายของรัฐบาล
3. สภาพอากาศที่มีความแปรปรวนทำให้บางพื้นที่ได้รับความเสียหายจากอุทกภัย
4. หนี้สินของครัวเรือนเพิ่มสูงขึ้น จากภาระค่าใช้จ่ายที่เพิ่มขึ้น
5. สภาพาคล่องของธุรกิจ SMEs ยังคงประสบปัญหา
6. ความกังวลของราคาน้ำมันโลก และเสถียรภาพค่าเงินบาท ที่จะส่งผลกระทบต่อปัจจัยการผลิต

สิ่งที่ต้องการให้เร่งแก้ไข

1. มาตรการควบคุมราคา และปริมาณของสินค้าจีนที่เข้ามามากขึ้นอย่างต่อเนื่อง
2. แนวทางการฟื้นตัวของกำลังซื้อในกลุ่มผู้มีรายได้น้อย-ปานกลาง

	เศรษฐกิจของจังหวัด	การบริโภค	การลงทุน	ท่องเที่ยว	เกษตรกรรม	อุตสาหกรรม	การค้า	การค้าชายแดน	ภาคบริการ	การจ้างงาน
ก.ค.	60.1	61.3	54.3	49.4	54.0	57.9	57.4	54.4	57.4	50.0
ส.ค.	58.0	59.3	52.5	47.8	52.0	56.3	55.8	52.6	55.9	48.4
mom	-2.1	-2.0	-1.8	-1.6	-2.0	-1.6	-1.6	-1.8	-1.5	-1.6



	ส.ค.-66	ก.ย.-66	ต.ค.-66	พ.ย.-66	ธ.ค.-66	ม.ค.-67	ก.พ.-67	มี.ค.-67	เม.ย.-67	พ.ค.-67	มิ.ย.-67	ก.ค.-67	ส.ค.-67
ปัจจุบัน	57.2	57.4	56.8	55.6	55.7	55.8	55.9	56.0	55.9	55.8	54.9	52.7	50.7
อนาคต	59.7	60.1	59.3	58.5	58.9	59.0	59.2	59.4	59.6	59.5	58.9	57.2	55.7

ภาคตะวันออกเฉียงเหนือ

ปัจจัยบวกที่สำคัญ ภาคตะวันออกเฉียงเหนือ

1. จำนวนนักท่องเที่ยวและกำลังซื้อในพื้นที่เพิ่มมากขึ้น โดยเฉพาะในช่วงฤดูการท่องเที่ยว
2. ภาคเกษตรเริ่มเข้าสู่ฤดูการเก็บเกี่ยวผลผลิตเกษตรสำคัญ อาทิ ข้าว มันสำปะหลัง และอ้อย

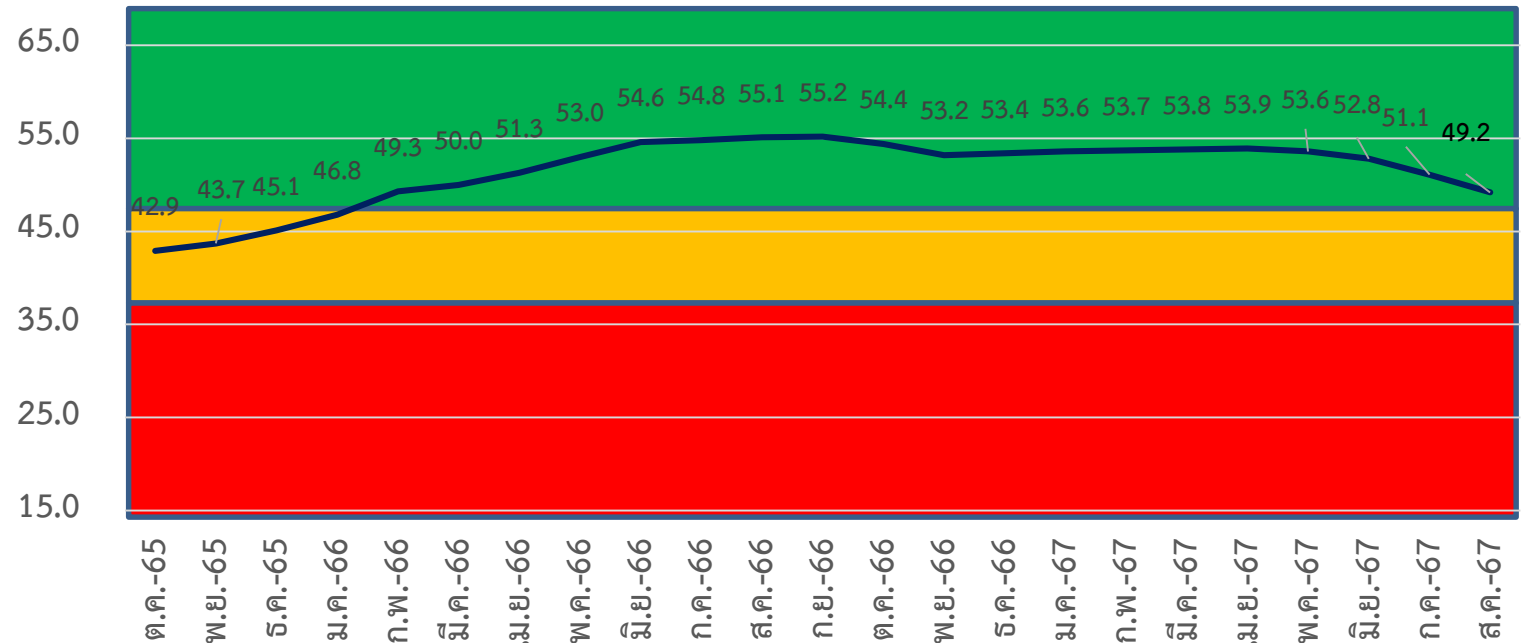
ปัจจัยลบที่สำคัญ ภาคตะวันออกเฉียงเหนือ

1. เศรษฐกิจประเทศโลกชะลอตัว และปัญหาความขัดแย้งระหว่างประเทศ
2. สถานการณ์ทางการเมืองที่มีความไม่แน่นอนส่งผลต่อการดำเนินนโยบายของรัฐบาล
3. สภาพอากาศที่มีความแปรปรวนทำให้บางพื้นที่ได้รับความเสียหายจากอุทกภัย
4. ความกังวลของราคาน้ำมันโลก และเสถียรภาพค่าเงินบาท
5. ภาระหนี้ครัวเรือนอยู่ในระดับสูง ส่งผลทำให้มีการระมัดระวังในการปล่อยสินเชื่อมากขึ้น
6. ปัญหาผลผลิตทางการเกษตรที่ลดต่ำลง จากปัจจัยทางธรรมชาติ

สิ่งที่ต้องการให้เร่งแก้ไข

1. แนวทางการช่วยเหลือในพื้นที่ที่ได้รับความเสียหายจากสภาพอากาศที่แปรปรวน
2. มาตรการรักษาเสถียรภาพทางการเงิน และการปล่อยสินเชื่อให้กับธุรกิจที่มีความต้องการ

	เศรษฐกิจของจังหวัด	การบริโภค	การลงทุน	ท่องเที่ยว	เกษตรกรรม	อุตสาหกรรม	การค้า	การค้าชายแดน	ภาคบริการ	การจ้างงาน
ก.ค.	54.9	53.8	47.5	41.9	51.0	55.2	51.8	50.3	53.3	47.7
ส.ค.	52.6	51.7	45.6	40.2	48.7	53.3	50.0	48.4	51.4	46.1
mom	-2.3	-2.1	-1.9	-1.7	-2.3	-1.9	-1.8	-1.9	-1.9	-1.6



	ส.ค.-66	ก.ย.-66	ต.ค.-66	พ.ย.-66	ธ.ค.-66	ม.ค.-67	ก.พ.-67	มี.ค.-67	เม.ย.-67	พ.ค.-67	มิ.ย.-67	ก.ค.-67	ส.ค.-67
ปัจจุบัน	53.5	53.6	52.7	51.2	51.4	51.5	51.6	51.7	51.9	51.6	50.8	48.8	46.7
อนาคต	56.7	56.8	56.0	55.1	55.4	55.7	55.8	55.9	55.8	55.6	54.8	53.3	51.7

ภาคเหนือ

ปัจจัยบวกที่สำคัญของ ภาคเหนือ

1. กิจกรรมกระตุ้นและส่งเสริมการท่องเที่ยวในพื้นที่ และการเข้าสู่ฤดูการท่องเที่ยวในช่วงปลายปี
2. ภาคอุตสาหกรรมได้รับปัจจัยสนับสนุนจากการส่งออกที่ฟื้นตัว และนโยบายกระตุ้นเศรษฐกิจของรัฐบาล

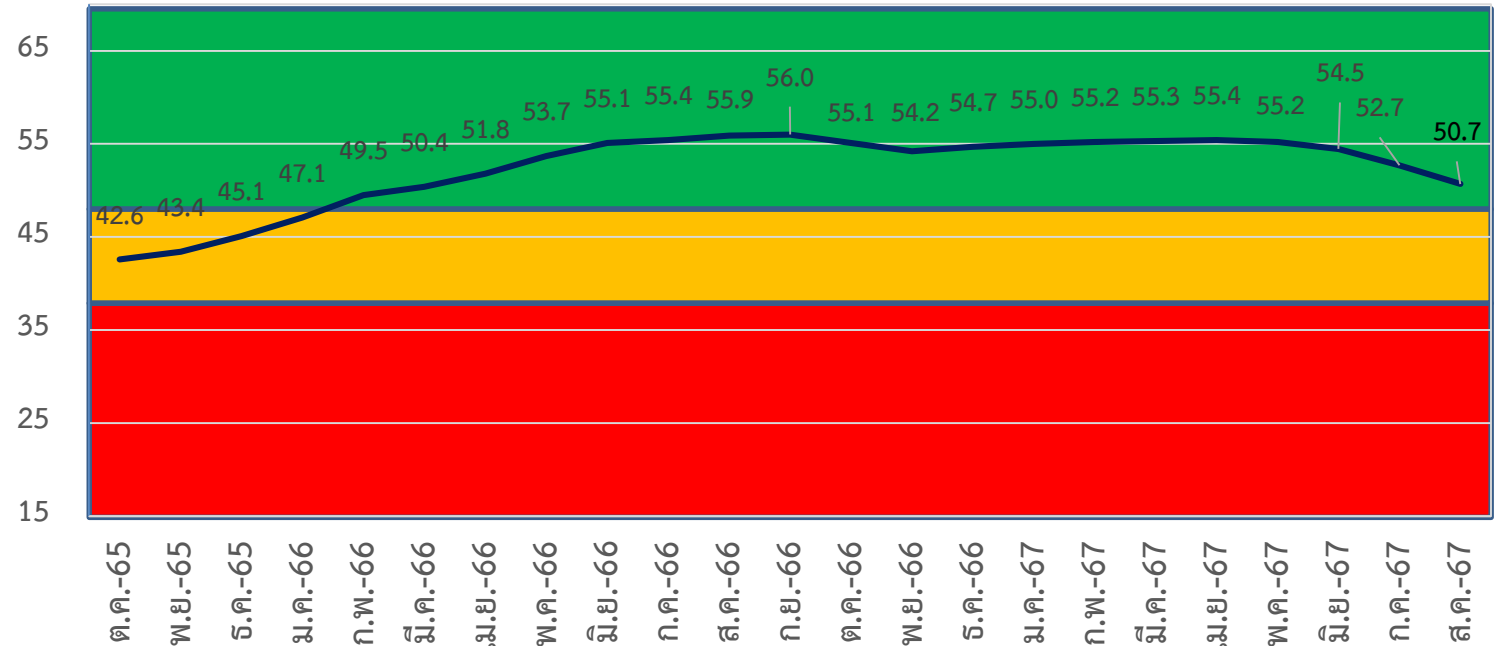
ปัจจัยลบที่สำคัญของ ภาคเหนือ

1. ความเสียหายที่เกิดจากอุทกภัยที่ทำให้บ้านเรือนและธุรกิจในพื้นที่ได้รับความเสียหาย
2. ความกังวลต่อสถานการณ์ทางการเมือง และการดำเนินนโยบายการกระตุ้นเศรษฐกิจของภาครัฐ
3. เศรษฐกิจประเทศขนาดใหญ่ชะลอตัว และปัญหาความขัดแย้งระหว่างประเทศ
4. หนี้ครัวเรือนเพิ่มสูงขึ้น ทำให้มีการระมัดระวังการใช้จ่าย
5. กำลังซื้อของภาคประชาชนจำกัดส่งผลกระทบต่อรายได้ของธุรกิจที่ลดน้อยลง

สิ่งที่ต้องการให้เร่งแก้ไข

1. การช่วยเหลือในพื้นที่ที่ได้รับความเสียหายจากน้ำท่วมและน้ำป่าไหลหลาก
2. แนวทางกระตุ้นนักท่องเที่ยวในช่วงปลายปีที่เป็นฤดูกาลของการท่องเที่ยวและเทศกาลวันหยุด

	เศรษฐกิจของจังหวัด	การบริโภค	การลงทุน	ท่องเที่ยว	เกษตรกรรม	อุตสาหกรรม	การค้า	การค้าชายแดน	ภาคบริการ	การจ้างงาน
ก.ค.	56.9	58.3	49.1	48.5	50.4	57.9	54.0	51.8	56.9	48.0
ส.ค.	54.6	56.2	47.1	46.8	48.1	55.9	52.2	49.8	55.0	46.0
mom	-2.3	-2.1	-2.0	-1.7	-2.3	-2.0	-1.8	-2.0	-1.9	-2.0



	ส.ค.-66	ก.ย.-66	ต.ค.-66	พ.ย.-66	ธ.ค.-66	ม.ค.-67	ก.พ.-67	มี.ค.-67	เม.ย.-67	พ.ค.-67	มิ.ย.-67	ก.ค.-67	ส.ค.-67
ปัจจุบัน	54.4	54.5	53.5	52.4	52.8	53.1	53.3	53.4	53.7	53.4	52.7	50.7	48.4
อนาคต	57.4	57.5	56.7	56.0	56.5	56.8	57.0	57.1	57.0	56.9	56.2	54.7	53.0

ภาคใต้

ปัจจัยบวกที่สำคัญ ภาคใต้

1. จำนวนนักท่องเที่ยวทั้งในและต่างประเทศที่คาดว่าจะเพิ่มมากขึ้นในช่วงปลายปี และมีมาตรการส่งเสริมการท่องเที่ยวทั้งจากภาครัฐและเอกชน
2. มาตรการส่งเสริมการลงทุนและมาตรการกระตุ้นการท่องเที่ยวของภาครัฐช่วยให้นักลงทุนมีความเชื่อมั่นในการลงทุนมากขึ้น

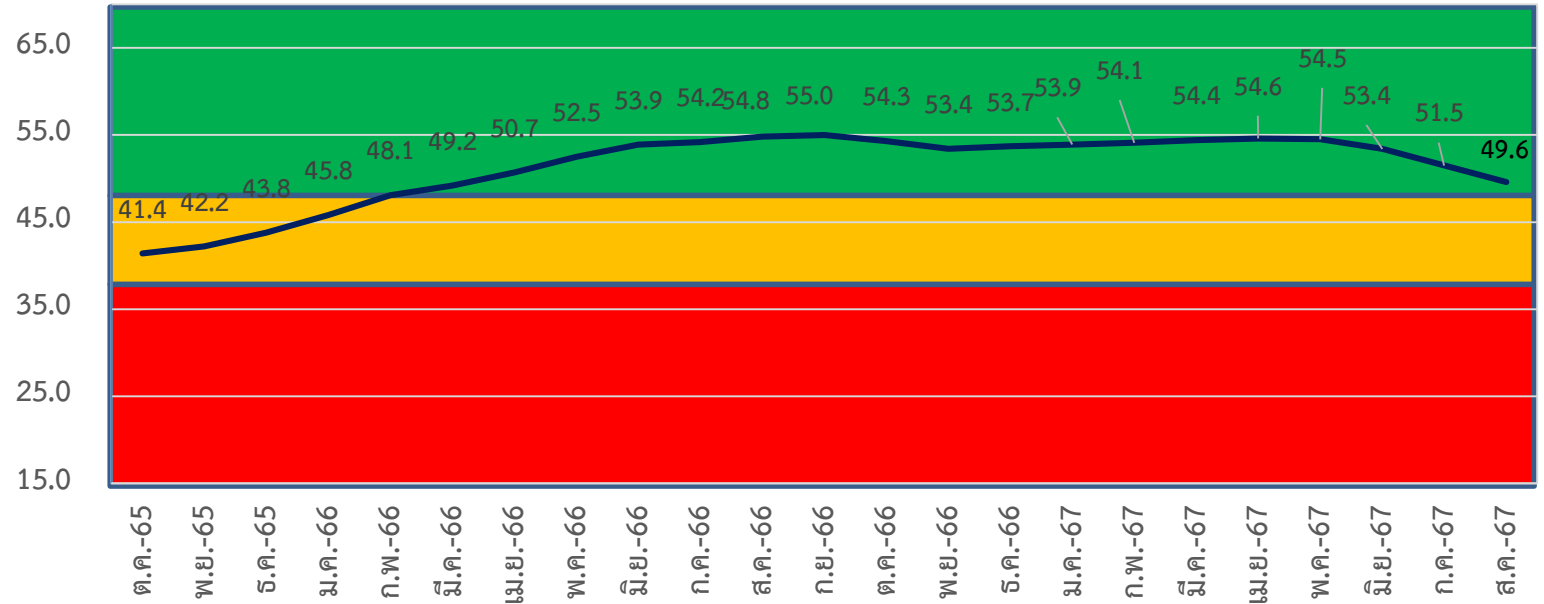
ปัจจัยลบที่สำคัญ ภาคใต้

1. เศรษฐกิจโลกที่ชะลอตัว
2. สถานการณ์ทางการเมืองที่มีความไม่แน่นอนส่งผลกระทบต่อดำเนินนโยบายของรัฐบาล
3. บางพื้นที่ได้รับความเสียหายจากอุทกภัยที่เกิดขึ้นทำให้ธุรกิจต้องหยุดดำเนินกิจการชั่วคราว
4. สภาพคล่องทางการเงินที่หลายธุรกิจยังคงประสบปัญหาอย่างต่อเนื่อง
5. หนี้ครัวเรือนเพิ่มสูงขึ้น ทำให้มีการระมัดระวังการใช้จ่ายส่งผลกระทบต่อรายได้ของธุรกิจ
6. ต้นทุนค่าครองชีพสูง

สิ่งที่ต้องการให้เร่งแก้ไข

1. มาตรการกระตุ้นเศรษฐกิจ และส่งเสริมการท่องเที่ยวในช่วงปลายปีให้มากขึ้น
2. แนวทางการปล่อยสินเชื่อให้กับธุรกิจที่ขาดสภาพคล่อง

	เศรษฐกิจของจังหวัด	การบริโภค	การลงทุน	ท่องเที่ยว	เกษตรกรรม	อุตสาหกรรม	การค้า	การค้าชายแดน	ภาคบริการ	การจ้างงาน
ก.ค.	56.8	55.4	48.1	49.8	40.7	56.1	51.3	51.0	56.5	49.7
ส.ค.	54.6	53.3	46.1	48.1	38.5	54.1	49.5	49.2	54.7	47.9
mom	-2.2	-2.1	-2.0	-1.7	-2.2	-2.0	-1.8	-1.8	-1.8	-1.8



	ส.ค.-66	ก.ย.-66	ต.ค.-66	พ.ย.-66	ธ.ค.-66	ม.ค.-67	ก.พ.-67	มี.ค.-67	เม.ย.-67	พ.ค.-67	มิ.ย.-67	ก.ค.-67	ส.ค.-67
ปัจจุบัน	54.0	54.2	53.4	52.2	52.5	52.7	53.0	53.3	53.8	53.7	52.6	50.4	48.2
อนาคต	55.5	55.8	55.2	54.6	54.9	55.0	55.2	55.4	55.3	55.2	54.2	52.5	51.0



ข้อเสนอแนะต่อภาครัฐ
และแนวทางการดำเนินการของภาคเอกชน

แนวทางการดำเนินการในการแก้ไขปัญหา

- การบริหารจัดการน้ำเน้นการวางแผนระยะยาวเพื่อเพิ่มประสิทธิภาพการบริหารจัดการน้ำ เพื่อป้องกันไม่ให้เกิดเหตุการณ์น้ำท่วมซ้ำซาก
- เร่งดำเนินนโยบายต่างๆ ในการกระตุ้นเศรษฐกิจโดยการเพิ่มกำลังซื้อให้กับประชาชน การส่งเสริมการท่องเที่ยวทั่วไทยในช่วงปลายปี
- ส่งเสริมสินค้าของไทยให้มีความสามารถในการแข่งขันกับตลาดโลกได้ และดึงดูดนักลงทุนต่างชาติให้เข้ามาลงทุนขยายฐานการผลิตในประเทศไทย
- การควบคุมต้นทุนราคาที่เป็นปัจจัยการผลิตเพื่อไม่ให้ส่งผลกระทบต่อค่าใช้จ่ายของผู้ประกอบการ
- มาตรการควบคุมตลาดขายสินค้าออนไลน์ และปริมาณของสินค้าจีนที่เข้ามาเพิ่มขึ้นอย่างต่อเนื่อง
- การรักษาเสถียรภาพของค่าเงินบาทให้อยู่ในระดับที่เหมาะสมต่อภาวะเศรษฐกิจในปัจจุบัน