



**UTCC** University of  
the Thai Chamber  
of Commerce  
มหาวิทยาลัยหอการค้าไทย



**UTCC**  
Center for Economic  
and Business Forecasting  
ศูนย์พยากรณ์เศรษฐกิจและธุรกิจ



ดัชนีความเชื่อมั่นหอการค้าไทย : TCC CONFIDENCE INDEX



**UTCC** University of  
the Thai Chamber  
of Commerce  
มหาวิทยาลัยหอการค้าไทย



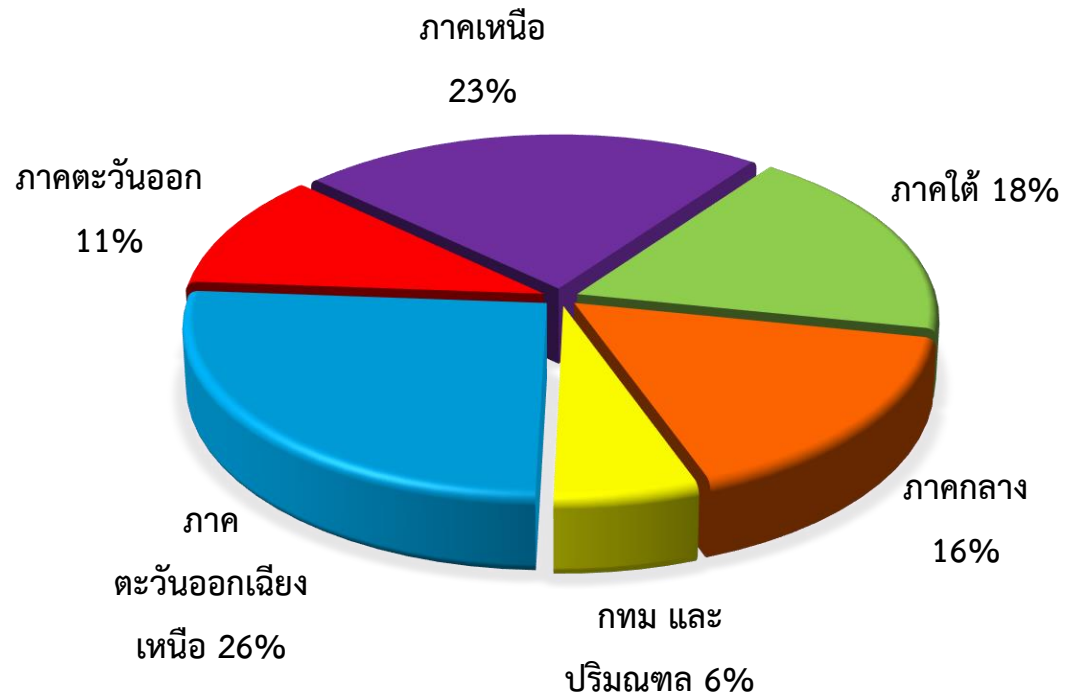
**UTCC**  
Center for Economic  
and Business Forecasting  
ศูนย์พยากรณ์เศรษฐกิจและธุรกิจ

# ดัชนีความเชื่อมั่นหอการค้าไทย ประจำเดือนกันยายน 2567 (TCC CONFIDENCE INDEX)

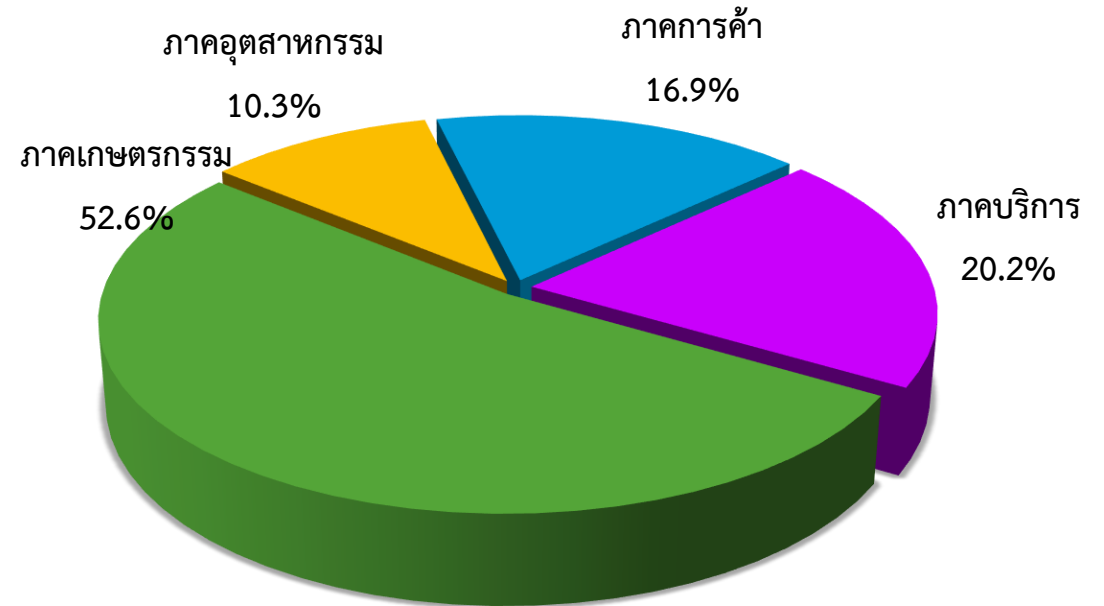
หอการค้าไทย ร่วมกับ ศูนย์พยากรณ์เศรษฐกิจและธุรกิจ มหาวิทยาลัยหอการค้าไทย

# สัดส่วนของกลุ่มตัวอย่าง

## จำแนกตามภูมิภาค



## ภาคเศรษฐกิจที่เด่นของจังหวัด



ช่วงที่สำรวจข้อมูล: 23-27 กันยายน 2567

จำนวนตัวอย่าง: 369 ตัวอย่าง

# ปัจจัยที่มีผลกระทบต่อดัชนีความเชื่อมั่นของหอการค้าไทย

## ปัจจัยด้านลบ

- อัตราแลกเปลี่ยนที่แข็งค่าขึ้นเมื่อเทียบกับประเทศคู่แข่ง ทำให้ผู้ประกอบการส่งออกประสบปัญหาความสามารถในการแข่งขัน
- ต้นทุนทางด้านการเงินยังคงทรงตัวอยู่ในระดับสูง รวมทั้งสภาพคล่องของธุรกิจที่มีไม่มาก
- สภาพอากาศที่แปรปรวนส่งผลให้บางพื้นที่ของประเทศไทยได้รับความเสียหายจากภัยธรรมชาติน้ำท่วม น้ำป่าไหลหลาก จนทำให้ประชาชนและภาคธุรกิจได้รับความเดือดร้อน รวมถึงผลผลิตทางการเกษตร
- ความเสียหายของภาคธุรกิจและประชาชนที่ได้รับผลกระทบจากภัยธรรมชาติน้ำท่วมหนักในบางพื้นที่ ทำให้ต้องหยุดดำเนินกิจการและขาดรายได้ อีกทั้งยังต้องซ่อมแซมอาคารบ้านเรือนที่เกิดความเสียหาย
- ความกังวลต่อเสถียรภาพทางการเมืองของประเทศไทยที่ยังมีความไม่แน่นอน ตลอดจนนโยบายด้านเศรษฐกิจของภาครัฐยังไม่มีความชัดเจน
- ความกังวลจากความตึงเครียดในตะวันออกกลางที่ยังคงอยู่อย่างต่อเนื่อง ส่งผลกระทบต่อสภาพคล่องของกองทุนน้ำมันเชื้อเพลิงทำให้มีการปรับราคาน้ำมันเชื้อเพลิง
- ความผันผวนของค่าเงินบาทที่ปรับตัวแข็งค่าสูง ทำให้ผู้ประกอบการบางรายเกิดความกังวล โดยเฉพาะผู้ส่งออกสินค้าไทยที่อาจจะมิต้นทุนที่เพิ่มขึ้น
- ความกังวลจากการดำเนินนโยบายกระตุ้นเศรษฐกิจของภาครัฐที่ยังมีความไม่แน่นอน ทำให้ประชาชนและผู้ประกอบการเกิดความไม่สบายใจในการเตรียมความพร้อม
- ค่าเงินบาทปรับตัวแข็งค่าขึ้นเล็กน้อยจากระดับ 34.755 ฿/\$ ณ สิ้นเดือน ส.ค. 67 เป็น 33.356 ฿/\$ ณ สิ้นเดือน ก.ย. 67 สะท้อนว่ามีการไหลออกสุทธิของเงินตราต่างประเทศ

## ปัจจัยด้านบวก

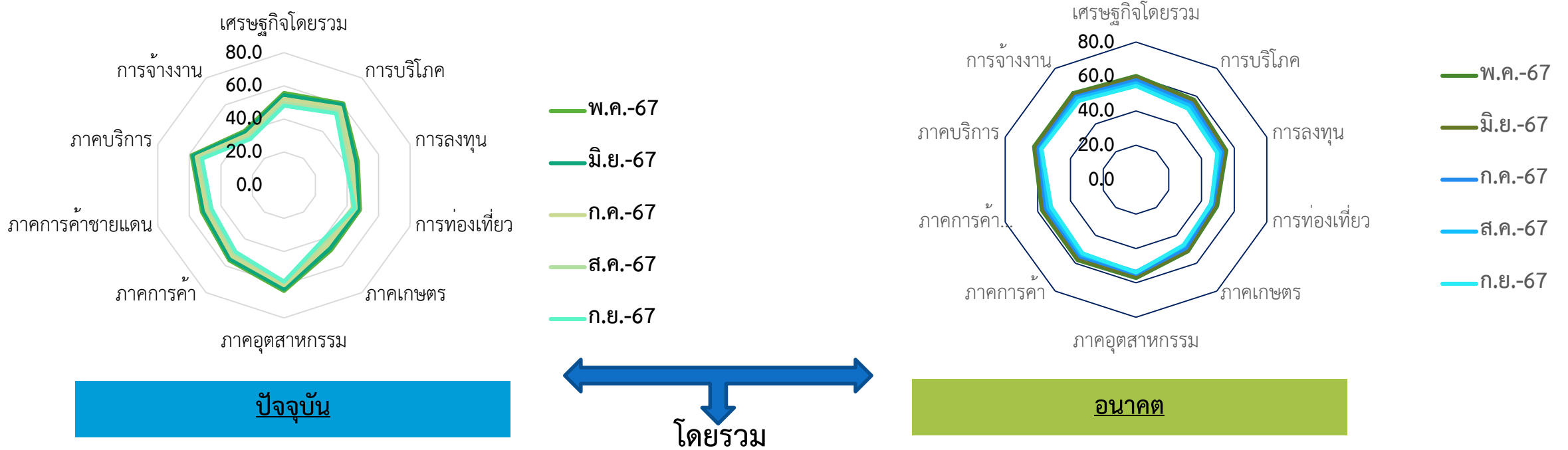
- มาตรการความคืบหน้าของภาครัฐในโครงการกระตุ้นเศรษฐกิจ ปี 2567 เงิน 10,000 บาท เฟสแรกผ่านผู้มีบัตรสวัสดิการแห่งรัฐและคนพิการที่พร้อมมอบให้ประชาชนผู้มีสิทธิในช่วงปลายเดือนกันยายนที่ผ่านมา
- จำนวนนักท่องเที่ยวต่างชาติเข้ามาท่องเที่ยวในประเทศไทยเพิ่มขึ้นอย่างต่อเนื่อง ซึ่งส่วนหนึ่งเป็นผลมาจากการยกเว้นการยื่นวีซ่านักท่องเที่ยว รวมการขยายระยะเวลาการพำนักของนักท่องเที่ยว
- ราคาพืชผลทางการเกษตรหลายรายการปรับตัวดีขึ้นหรือทรงตัวส่งผลให้เกษตรกรเริ่มมีรายได้สูงขึ้น และมีกำลังซื้อในต่างจังหวัดเริ่มปรับตัวดีขึ้น
- การส่งออกของไทยเดือน ส.ค. 67 ขยายตัวร้อยละ 7.0 มูลค่าอยู่ที่ 26,182.3 ล้านดอลลาร์สหรัฐฯ และการนำเข้าเพิ่มขึ้นร้อยละ 8.9 มีมูลค่าอยู่ที่ 25,917.4 ล้านดอลลาร์สหรัฐฯ ส่งผลให้เกินดุลการค้า 264.9 ล้านดอลลาร์สหรัฐฯ
- SET Index เดือน ก.ย. 67 ปรับตัวเพิ่มขึ้น 89.76 จุด จาก 1,359.07 ณ สิ้นเดือน ส.ค. 67 เป็น 1,448.83 ณ สิ้นเดือน ก.ย. 67
- ราคาน้ำมันขายปลีกแก๊สโซฮอล์ ออกเทน 91 (E10) และแก๊สโซฮอล์ ออกเทน 95 ในประเทศปรับตัวลดลงประมาณ 1.10 บาทต่อลิตร อยู่ที่ระดับ 34.88 และ 35.25 บาทต่อลิตร ขณะที่ราคาน้ำมันดีเซลขายปลีกในประเทศ ยังคงทรงตัวจากเดือนที่ผ่านมา

# สถานการณ์เศรษฐกิจของจังหวัด ประจำเดือนกันยายน 2567

ประเด็น	ปัจจุบัน			คาดการณ์ 6 เดือนข้างหน้า		
	แย่ง	ไม่เปลี่ยนแปลง	ดีขึ้น	แย่ง	ไม่เปลี่ยนแปลง	ดีขึ้น
เศรษฐกิจของจังหวัดโดยรวม	34.1	35.9	30.0	36.2	18.7	45.1
การบริโภคภายในจังหวัด	36.5	19.9	43.6	44.9	7.8	47.3
การลงทุนของภาคเอกชนในจังหวัด	55.1	11.2	33.7	45.0	10.6	44.4
การท่องเที่ยวภายในจังหวัด	54.8	0.8	44.4	53.4	1.2	45.4
ภาคเกษตรกรรมของจังหวัด	58.4	2.2	39.4	49.1	7.8	43.1
ภาคอุตสาหกรรมของจังหวัด	40.1	3.6	56.3	41.7	8.7	49.6
ภาคการค้าของจังหวัด	45.5	9.8	44.7	46.2	1.8	52.0
ภาคการค้าชายแดนของจังหวัด	53.8	0.4	45.8	36.5	23.3	40.2
ภาคบริการของจังหวัดปัจจุบัน	41.3	13.3	45.4	41.8	0.8	57.4
การจ้างงานในจังหวัดปัจจุบัน	65.3	0.4	34.3	26.4	33.9	39.7



# ดัชนีความเชื่อมั่นของหอการค้าไทย



	เศรษฐกิจโดยรวม	การบริโภค	การลงทุน	การท่องเที่ยว	ภาคเกษตร	ภาคอุตสาหกรรม	ภาคการค้า	ภาคการค้าชายแดน	ภาคบริการ	การจ้างงาน
มิ.ย.-67	57.0	58.4	50.0	48.0	49.0	59.6	56.0	53.8	59.5	50.4
ก.ค.-67	55.0	56.3	48.2	46.3	47.0	57.6	54.1	52.0	57.5	48.6
ส.ค.-67	52.9	54.3	46.4	44.7	44.9	55.8	52.4	50.2	55.9	47.1
ก.ย.-67	51.2	52.4	44.5	45.4	43.8	56.0	51.3	48.9	54.9	45.6
ผลต่าง mom	-1.7	-2.0	-1.9	0.7	-1.2	0.2	-1.1	-1.3	-1.0	-1.5

# ดัชนีความเชื่อมั่นหอการค้าไทย (Thai Chamber of Commerce Confidence Index)

Month	ปัจจุบัน	อนาคต	TCC-CI
ก.ย.-66	54.7	57.7	56.2
ต.ค.-66	53.8	57.0	55.4
พ.ย.-66	52.4	56.2	54.3
ธ.ค.-66	52.6	56.7	54.7
ม.ค.-67	52.8	56.9	54.8
ก.พ.-67	52.9	57.1	55.0
มี.ค.-67	53.1	57.3	55.2
เม.ย.-67	53.3	57.2	55.3
พ.ค.-67	53.1	57.1	55.1
มิ.ย.-67	52.0	56.3	54.2
ก.ค.-67	49.9	54.6	52.2
ส.ค.-67	47.7	53.2	50.5
ก.ย.-67	46.6	52.2	49.4

# สถานการณ์เศรษฐกิจของจังหวัดในปัจจุบันและคาดการณ์ 6 เดือนข้างหน้า ประจำเดือนกันยายน 2567





# กรุงเทพฯ และปริมณฑล

## ปัจจัยบวกที่สำคัญของ กทม. และปริมณฑล

1. จำนวนนักท่องเที่ยวต่างชาติที่เพิ่มมากขึ้นในช่วงฤดูการท่องเที่ยวทำให้ช่วยกระตุ้นภาคการท่องเที่ยวและบริการ
2. ภาคอุตสาหกรรมที่ฟื้นตัวขึ้นจากอุปสงค์สินค้าอุตสาหกรรมที่มีอยู่ต่อเนื่อง จากคู่ค้าทั้งในและต่างประเทศ

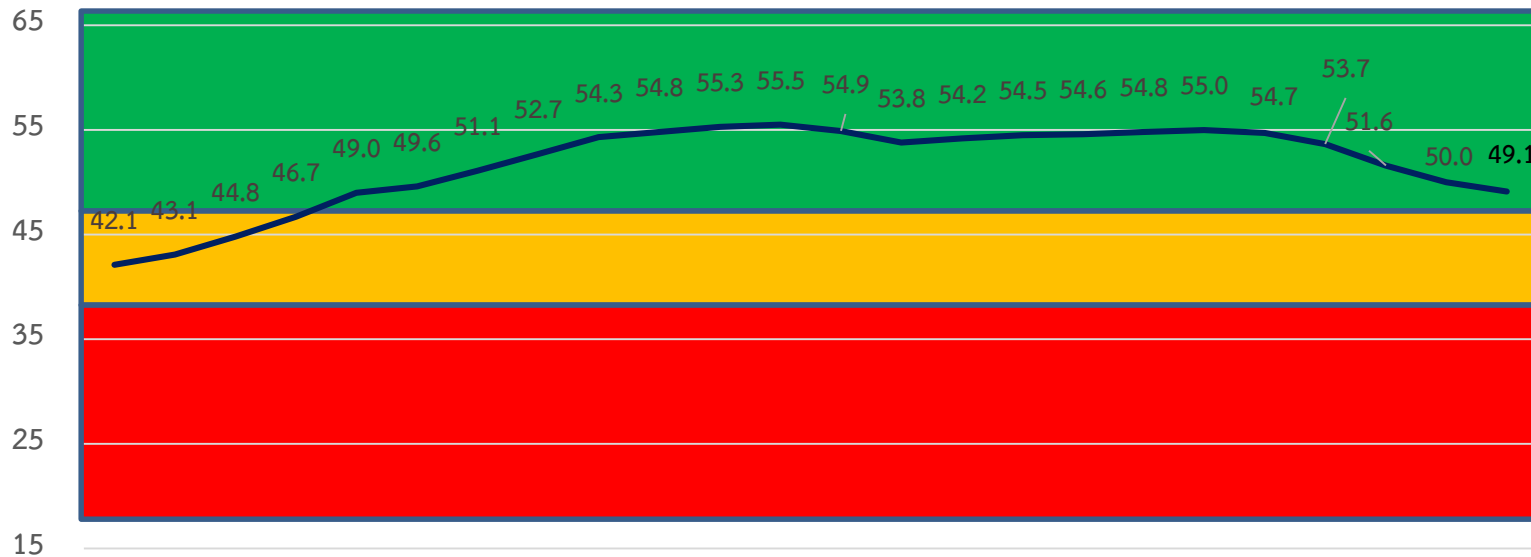
## ปัจจัยลบที่สำคัญของ กทม. และปริมณฑล

1. ผู้ประกอบการบางส่วน ยังมีความกังวลต่อสถานะเศรษฐกิจไทย ความไม่มั่นใจต่อสถานการณ์ทางการเมืองและนโยบายกระตุ้นเศรษฐกิจของภาครัฐที่ยังไม่มีความแน่นอน
2. ความกังวลต่อสภาพอากาศที่แปรปรวน อาจจะทำให้บางพื้นที่ได้รับผลกระทบจากน้ำท่วมเหมือนกับปี 54
3. ผู้ประกอบการบางส่วนยังมีความกังวลต่อกำลังซื้อของผู้บริโภคที่ชะลอลงแม้จะเริ่มความชัดเจนของนโยบายกระตุ้นเศรษฐกิจจากภาครัฐในเฟสแรกก็ตาม
4. หนี้สินของครัวเรือนเพิ่มสูงขึ้น รายได้ไม่เพียงพอต่อภาระค่าใช้จ่าย และเสถียรภาพค่าเงินบาท
5. ระดับอัตราแลกเปลี่ยนที่แข็งค่า และอัตราดอกเบี้ยที่ทรงตัวสูง

## สิ่งที่ต้องการให้เร่งแก้ไข

1. แนวทางป้องกันและมาตรการที่มีความชัดเจนในการบริหารจัดการน้ำ และสัญญาณเตือนภัยเพื่อให้ประชาชนเตรียมพร้อมรับมือกับสถานการณ์ที่จะเกิดขึ้น

	เศรษฐกิจของจังหวัด	การบริโภค	การลงทุน	ท่องเที่ยว	เกษตรกรรม	อุตสาหกรรม	การค้า	การค้าชายแดน	ภาคบริการ	การจ้างงาน
ส.ค.	52.8	52.6	45.1	43.5	44.5	56.5	53.5	50.5	54.2	47.3
ก.ย.	51.2	50.8	43.5	44.3	43.4	56.6	52.5	49.7	53.4	46.1
mom	-1.6	-1.8	-1.6	0.8	-1.1	0.1	-1.0	-0.8	-0.8	-1.2



	ก.ย.-66	ต.ค.-66	พ.ย.-66	ธ.ค.-66	ม.ค.-67	ก.พ.-67	มี.ค.-67	เม.ย.-67	พ.ค.-67	มิ.ย.-67	ก.ค.-67	ส.ค.-67	ก.ย.-67
ปัจจุบัน	51.9	51.2	49.7	50.0	50.2	50.3	50.6	51.2	50.8	49.6	47.2	45.3	44.6
อนาคต	59.0	58.5	57.8	58.4	58.7	58.8	59.0	58.7	58.6	57.7	56.0	54.6	53.6

# ภาคกลาง

## ปัจจัยบวกที่สำคัญของ ภาคกลาง

1. มาตรการส่งเสริมการท่องเที่ยวจากภาครัฐและเอกชน และ มาตรการกระตุ้นเศรษฐกิจ
2. การจ้างงานในภาคบริการบางพื้นที่เริ่มปรับตัวดีขึ้นจาก สถานการณ์การท่องเที่ยว

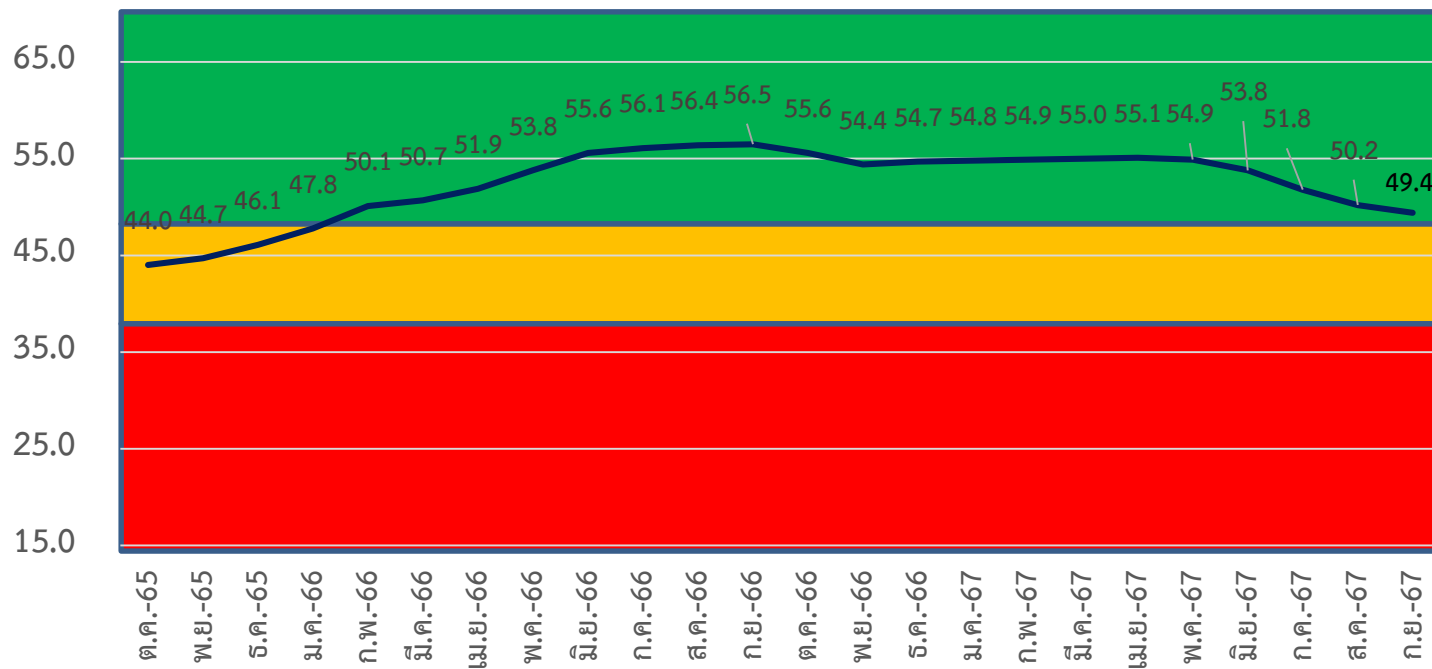
## ปัจจัยลบที่สำคัญของ ภาคกลาง

1. สถานการณ์ภาวะเศรษฐกิจโลกที่ยังคงชะลอตัวรวมถึงปัญหา ความขัดแย้งระหว่างประเทศ
2. อัตราแลกเปลี่ยนที่แข็งค่าขึ้น ส่งผลกระทบต่อส่งออก
3. ความกังวลต่อปัญหาน้ำท่วมซึ่งที่อาจเกิดขึ้นในภาคกลาง จาก การบริหารหรือการปล่อยน้ำ
4. ความกังวลเกี่ยวกับสถานการณ์ทางการเมือง และความ ชัดเจนของการดำเนินนโยบายภาครัฐ
5. หนี้ครัวเรือนเพิ่มสูงขึ้นที่อาจส่งผลกระทบต่ออุปสงค์ของสินค้าและ บริการ
6. ต้นทุนการประกอบการที่อยู่ในระดับที่สูง

## สิ่งที่ต้องการให้เร่งแก้ไข

1. การดูแลรักษาเสถียรภาพค่าเงินให้เหมาะสม

	เศรษฐกิจ ของจังหวัด	การบริโภค	การลงทุน	ท่องเที่ยว	เกษตรกรรม	อุตสาหกรรม	การค้า	การค้า ชายแดน	ภาคบริการ	การจ้างงาน
ส.ค.	54.8	52.7	46.3	43.3	42.6	55.9	52.7	51.0	54.4	45.4
ก.ย.	53.4	51.0	44.6	44.2	41.7	56.3	51.8	50.4	53.5	44.3
mom	-1.4	-1.7	-1.7	0.9	-0.9	0.4	-0.9	-0.6	-0.9	-1.1



	ก.ย.-66	ต.ค.-66	พ.ย.-66	ธ.ค.-66	ม.ค.-67	ก.พ.-67	มี.ค.-67	เม.ย.-67	พ.ค.-67	มิ.ย.-67	ก.ค.-67	ส.ค.-67	ก.ย.-67
ปัจจุบัน	54.3	53.3	51.8	51.9	52.0	52.1	52.2	52.3	52.0	50.9	48.6	46.8	46.2
อนาคต	58.6	57.8	56.9	57.4	57.5	57.6	57.7	57.8	57.7	56.7	55.0	53.5	52.6

# ภาคตะวันออก

## ปัจจัยบวกที่สำคัญ ภาคตะวันออก

1. จำนวนนักท่องเที่ยวเพิ่มมากขึ้น
2. การจ้างงานมีแนวโน้มปรับตัวดีขึ้น ตามแนวโน้มการฟื้นตัวของภาคธุรกิจบริการ และอุตสาหกรรมบางส่วน

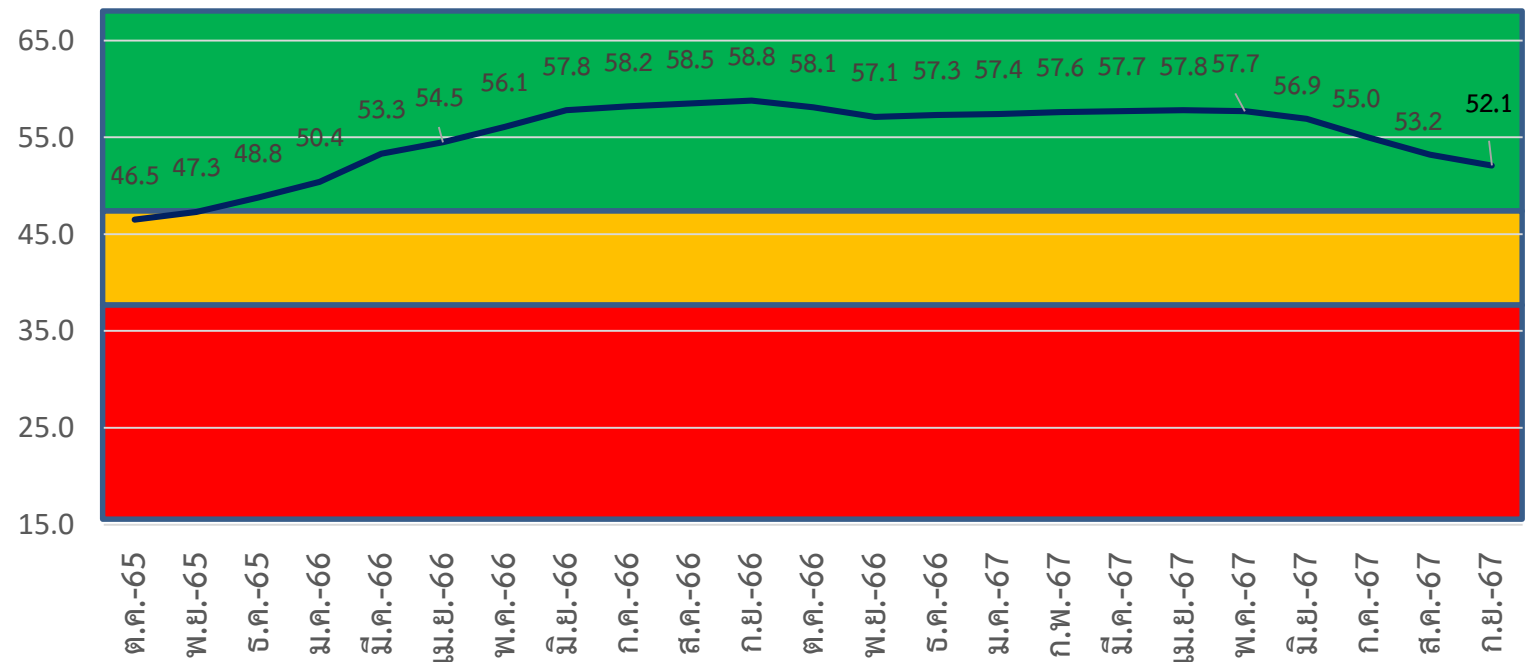
## ปัจจัยลบที่สำคัญ ภาคตะวันออก

1. อัตราแลกเปลี่ยนที่แข็งค่าขึ้น ส่งผลต่อการส่งออกและจำนวนนักท่องเที่ยวของภูมิภาค
2. ต้นทุนการประกอบการที่สูงขึ้น รวมทั้งสถานการณ์อัตราดอกเบี้ยที่อยู่ในระดับสูง
3. สภาพอากาศที่มีความแปรปรวนทำให้บางพื้นที่ได้รับความเสียหายจากอุทกภัย
4. หนี้สินของครัวเรือนเพิ่มสูงขึ้น จากภาระค่าใช้จ่ายที่เพิ่มขึ้นและรายได้ที่ไม่เหมาะสม
5. ค่าพลังงานที่ยังคงมีแนวโน้มทรงตัวอยู่ในระดับที่สูง
6. ความกังวลต่อสถานการณ์ทางด้านของตะวันออกกลาง

## สิ่งที่ต้องการให้เร่งแก้ไข

1. มาตรการช่วยกระตุ้นการลงทุนของนักลงทุนทั้งในประเทศและต่างประเทศ
2. แนวทางกระตุ้นเศรษฐกิจต่างๆ ในช่วงสิ้นปีควรจะมีให้เห็นเป็นรูปธรรม

	เศรษฐกิจของจังหวัด	การบริโภค	การลงทุน	ท่องเที่ยว	เกษตรกรรม	อุตสาหกรรม	การค้า	การค้าชายแดน	ภาคบริการ	การจ้างงาน
ส.ค.	58.0	59.3	52.5	47.8	52.0	56.3	55.8	52.6	55.9	48.4
ก.ย.	56.4	57.4	50.7	48.4	51.0	56.6	54.5	51.2	54.9	46.9
mom	-1.6	-1.9	-1.8	0.6	-1.0	0.3	-1.3	-1.4	-1.0	-1.5



	ก.ย.-66	ต.ค.-66	พ.ย.-66	ธ.ค.-66	ม.ค.-67	ก.พ.-67	มี.ค.-67	เม.ย.-67	พ.ค.-67	มิ.ย.-67	ก.ค.-67	ส.ค.-67	ก.ย.-67
ปัจจุบัน	57.4	56.8	55.6	55.7	55.8	55.9	56.0	55.9	55.8	54.9	52.7	50.7	49.5
อนาคต	60.1	59.3	58.5	58.9	59.0	59.2	59.4	59.6	59.5	58.9	57.2	55.7	54.7

# ภาคตะวันออกเฉียงเหนือ

## ปัจจัยบวกที่สำคัญ ภาคตะวันออกเฉียงเหนือ

1. ภาคเกษตรเริ่มมีผลผลิตจากการเก็บเกี่ยวผลผลิตเกษตรสำคัญ อาทิ ข้าว มันสำปะหลัง และอ้อย
2. นโยบายกระตุ้นเศรษฐกิจของรัฐบาลที่จะช่วยเพิ่มกำลังซื้อ ประกอบกับมาตรการส่งเสริมการท่องเที่ยวในหลายพื้นที่

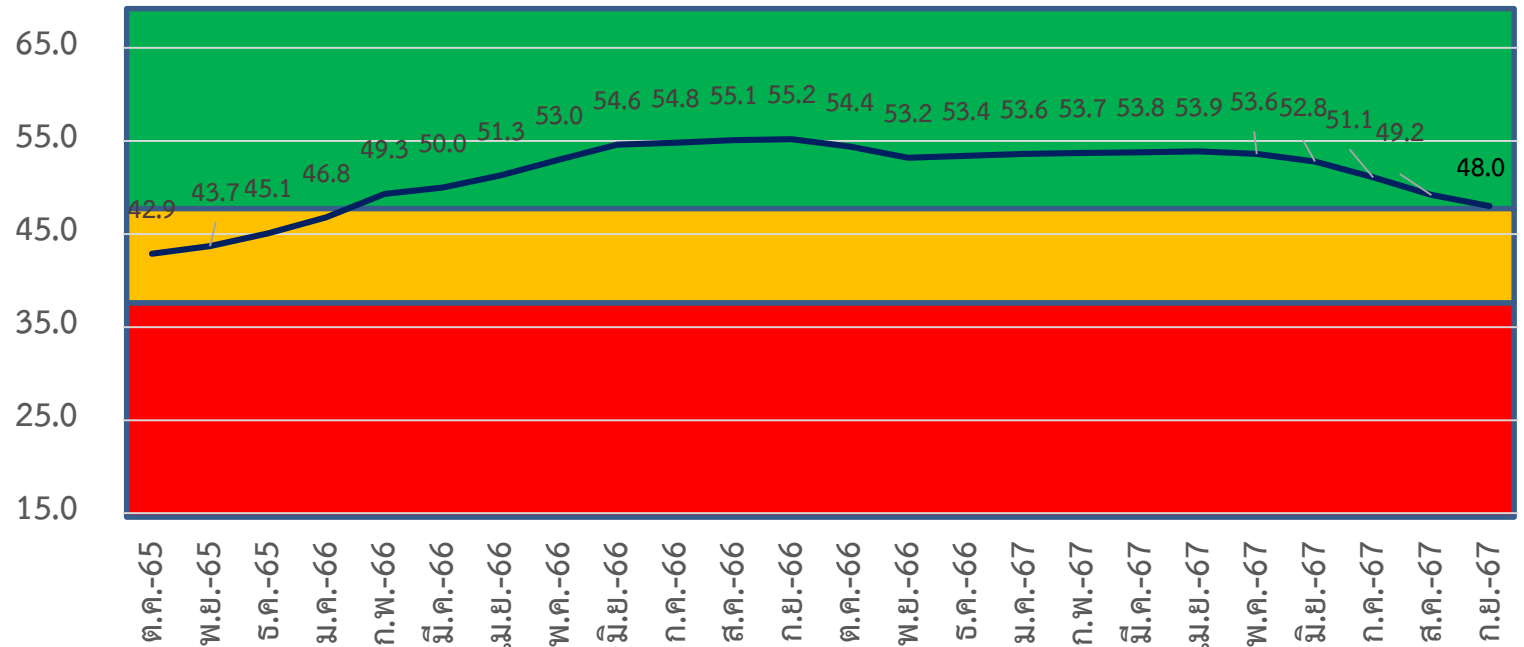
## ปัจจัยลบที่สำคัญ ภาคตะวันออกเฉียงเหนือ

1. สภาพอากาศที่มีความแปรปรวนทำให้บางพื้นที่ได้รับความเสียหายจากอุทกภัย
2. ความกังวลของผู้ประกอบการบางรายต่อเสถียรภาพค่าเงินบาท
3. ภาระหนี้ครัวเรือนอยู่ในระดับสูง ส่งผลทำให้ประชาชนระมัดระวังการใช้จ่ายมากขึ้น กระทบต่อยอดขายของธุรกิจ
4. สภาพคล่องของธุรกิจ รวมทั้งต้นทุนทางการเงินที่ยังทรงตัวสูง
5. ปัญหาผลผลิตทางการเกษตรที่ลดต่ำลง ที่เกิดจากได้รับความเสียหายทางธรรมชาติ
6. อัตราแลกเปลี่ยนที่ส่งผลต่อภาคอุตสาหกรรมการส่งออกของภูมิภาค

## สิ่งที่ต้องการให้เร่งแก้ไข

1. แนวทางการช่วยเหลือเยียวยาประชาชนและผู้ประกอบการในพื้นที่ที่ได้รับความเสียหายจากน้ำท่วม
2. มาตรการช่วยกระตุ้นเศรษฐกิจในพื้นที่ในช่วงฤดูการท่องเที่ยวปลายปี

	เศรษฐกิจของจังหวัด	การบริโภค	การลงทุน	ท่องเที่ยว	เกษตรกรรม	อุตสาหกรรม	การค้า	การค้าชายแดน	ภาคบริการ	การจ้างงาน
ส.ค.	52.6	51.7	45.6	40.2	48.7	53.3	50.0	48.4	51.4	46.1
ก.ย.	50.6	49.7	43.4	41.0	47.3	53.5	48.6	46.9	50.2	44.5
mom	-2.0	-2.0	-2.2	0.8	-1.4	0.2	-1.4	-1.5	-1.2	-1.6



	ก.ย.-66	ต.ค.-66	พ.ย.-66	ธ.ค.-66	ม.ค.-67	ก.พ.-67	มี.ค.-67	เม.ย.-67	พ.ค.-67	มิ.ย.-67	ก.ค.-67	ส.ค.-67	ก.ย.-67
ปัจจุบัน	53.6	52.7	51.2	51.4	51.5	51.6	51.7	51.9	51.6	50.8	48.8	46.7	45.2
อนาคต	56.8	56.0	55.1	55.4	55.7	55.8	55.9	55.8	55.6	54.8	53.3	51.7	50.8



# ภาคเหนือ

## ปัจจัยบวกที่สำคัญของ ภาคเหนือ

1. ท่องเที่ยวและบริการดีขึ้นจากการจัดกิจกรรมกระตุ้นและส่งเสริมการท่องเที่ยวและเศรษฐกิจในพื้นที่ โดยเฉพาะในช่วงฤดูการท่องเที่ยว ส่งผลไปถึงการจ้างงานในพื้นที่ด้วย
2. ภาคอุตสาหกรรมยังคงขยายตัวได้เล็กน้อย จากยอดรับคำสั่งซื้อที่เพิ่มขึ้น

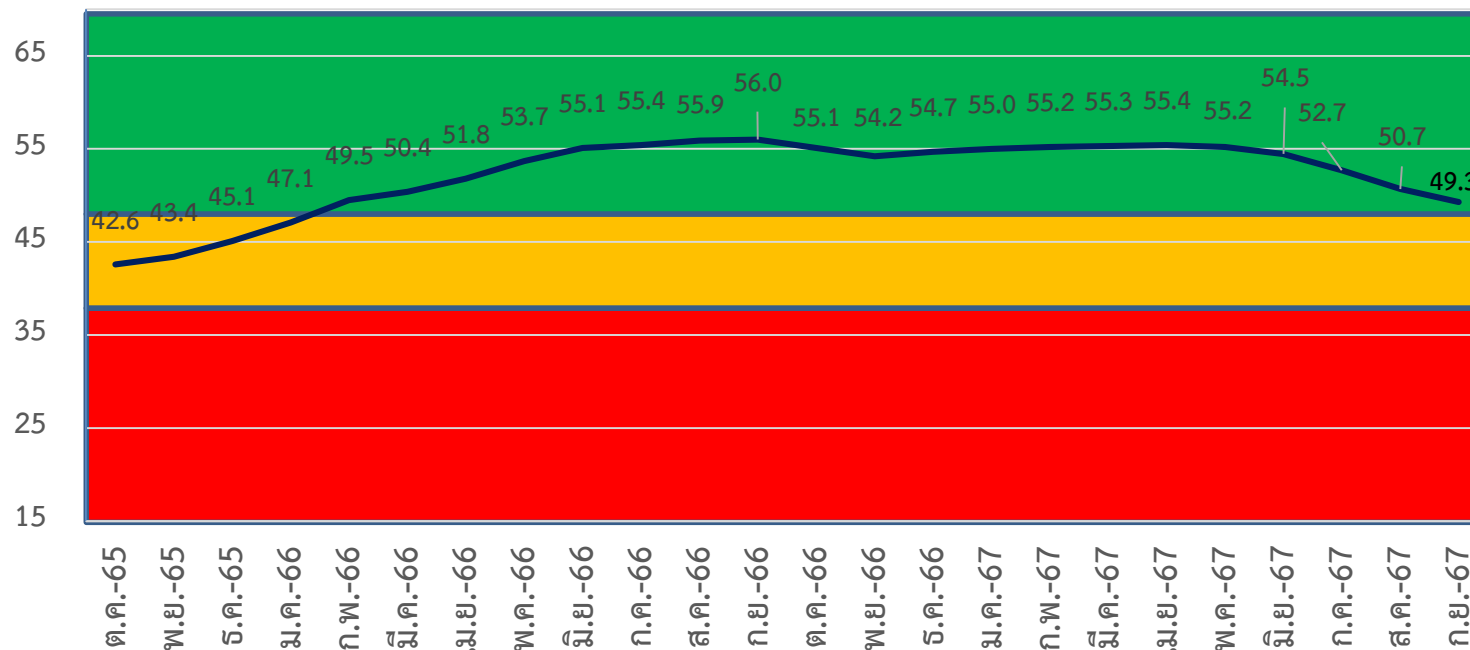
## ปัจจัยลบที่สำคัญของ ภาคเหนือ

1. ความเสียหายที่เกิดจากอุทกภัยที่ทำให้บ้านเรือนและธุรกิจในพื้นที่ได้รับความเสียหายอย่างหนัก
2. ความกังวลต่อสถานการณ์ทางการเมือง และการดำเนินนโยบายการกระตุ้นเศรษฐกิจของภาครัฐ
3. เศรษฐกิจประเทศขนาดใหญ่ชะลอตัว และปัญหาความขัดแย้งระหว่างประเทศ
4. ภาระหนี้สินครัวเรือนที่เพิ่มขึ้นจากปัญหาภัยธรรมชาติ
5. อัตราดอกเบี้ยอยู่ในระดับสูง
6. กำลังซื้อของภาคประชาชนจำกัดส่งผลกระทบต่อรายได้ของธุรกิจที่ลดน้อยลง

## สิ่งที่ต้องการให้เร่งแก้ไข

1. ความช่วยเหลือในพื้นที่ที่ได้รับความเสียหายจากน้ำท่วมและน้ำป่าไหลหลาก
2. มาตรการกระตุ้นเศรษฐกิจจากการท่องเที่ยวในช่วงปลายปีที่เป็นรูปธรรมพร้อมฟื้นฟูธรรมชาติให้กลับมาสวยงามรับนักท่องเที่ยว

	เศรษฐกิจของจังหวัด	การบริโภค	การลงทุน	ท่องเที่ยว	เกษตรกรรม	อุตสาหกรรม	การค้า	การค้าชายแดน	ภาคบริการ	การจ้างงาน
ส.ค.	54.6	56.2	47.1	46.8	48.1	55.9	52.2	49.8	55.0	46.2
ก.ย.	52.4	53.9	44.7	47.5	46.6	56.1	50.7	48.1	53.6	44.5
mom	-2.2	-2.3	-2.4	0.7	-1.5	0.2	-1.5	-1.7	-1.4	-1.7



	ก.ย.-66	ต.ค.-66	พ.ย.-66	ธ.ค.-66	ม.ค.-67	ก.พ.-67	มี.ค.-67	เม.ย.-67	พ.ค.-67	มิ.ย.-67	ก.ค.-67	ส.ค.-67	ก.ย.-67
ปัจจุบัน	54.5	53.5	52.4	52.8	53.1	53.3	53.4	53.7	53.4	52.7	50.7	48.4	46.8
อนาคต	57.5	56.7	56.0	56.5	56.8	57.0	57.1	57.0	56.9	56.2	54.7	53.0	51.8

# ภาคใต้

## ปัจจัยบวกที่สำคัญ ภาคใต้

1. ท่องเที่ยวและบริการดีขึ้นจากจำนวนนักท่องเที่ยวทั้งชาวไทยและชาวต่างชาติ ที่คาดว่าจะเพิ่มมากขึ้นในช่วงฤดูการท่องเที่ยว
2. อุตสาหกรรมเริ่มดีขึ้นตามอุปสงค์สินค้าอุตสาหกรรมที่มีอยู่ต่อเนื่อง จากคู่ค้าทั้งในและต่างประเทศ

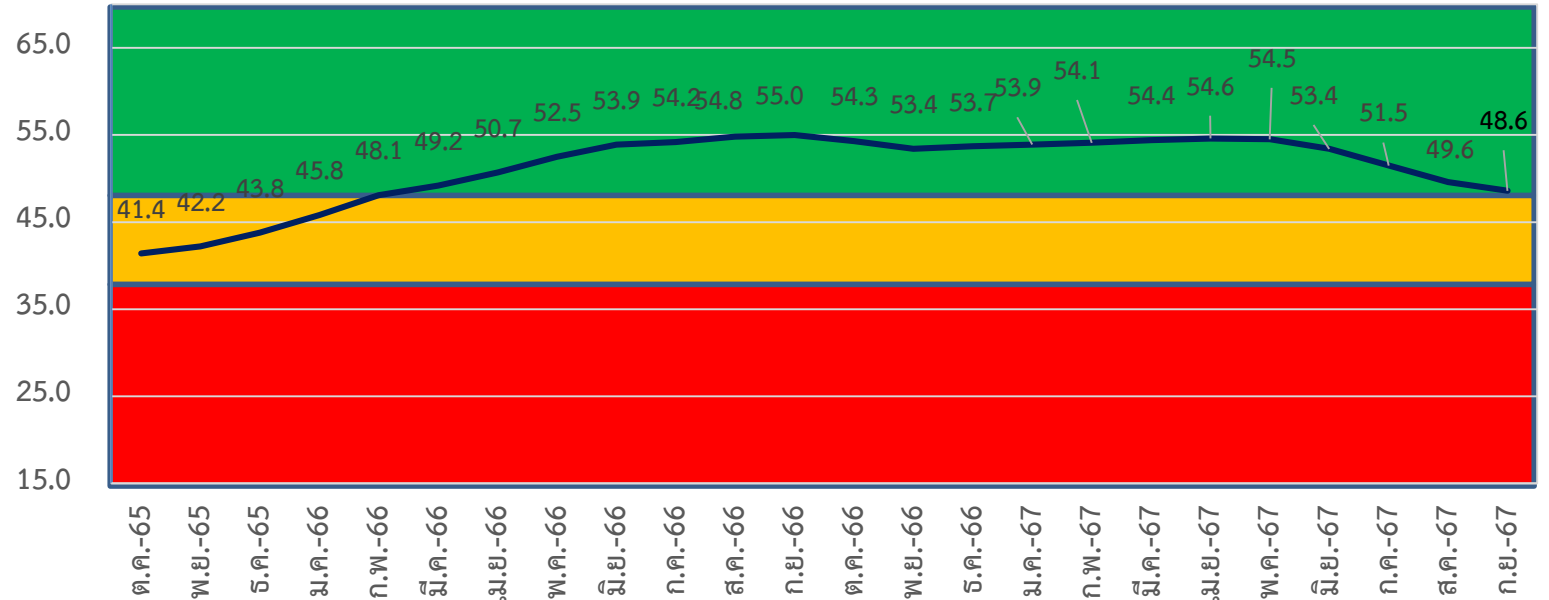
## ปัจจัยลบที่สำคัญ ภาคใต้

1. อัตราแลกเปลี่ยนแข็งค่าขึ้น
2. เศรษฐกิจประเทศขนาดใหญ่ชะลอตัว และปัญหาความขัดแย้งระหว่างประเทศ
3. บางพื้นที่ได้รับความเสียหายจากอุทกภัยที่เกิดขึ้นทำให้ธุรกิจต้องหยุดดำเนินการชั่วคราว
4. สภาพคล่องทางการเงินที่หลายธุรกิจยังคงประสบปัญหาอย่างต่อเนื่อง
5. หนี้ครัวเรือนเพิ่มสูงขึ้น ทำให้มีการระมัดระวังการใช้จ่ายส่งผลกระทบต่อรายได้ของธุรกิจ
6. ต้นทุนของปัจจัยการผลิตเพิ่มสูงขึ้นต่อเนื่อง

## สิ่งที่ต้องการให้เร่งแก้ไข

1. มาตรการส่งเสริมการลงทุนจากต่างประเทศให้เข้ามา
2. รักษาเสถียรภาพของค่าเงินให้เหมาะสม

	เศรษฐกิจของจังหวัด	การบริโภค	การลงทุน	ท่องเที่ยว	เกษตรกรรม	อุตสาหกรรม	การค้า	การค้าชายแดน	ภาคบริการ	การจ้างงาน
ส.ค.	54.6	53.3	46.1	48.1	38.5	54.1	49.5	49.2	54.7	47.9
ก.ย.	53.0	51.3	44.2	48.7	37.2	54.3	48.9	47.7	53.8	46.3
mom	-1.6	-2.0	-1.9	0.6	-1.3	0.2	-0.6	-1.5	-0.9	-1.6



	ก.ย.-66	ต.ค.-66	พ.ย.-66	ธ.ค.-66	ม.ค.-67	ก.พ.-67	มี.ค.-67	เม.ย.-67	พ.ค.-67	มิ.ย.-67	ก.ค.-67	ส.ค.-67	ก.ย.-67
ปัจจุบัน	54.2	53.4	52.2	52.5	52.7	53.0	53.3	53.8	53.7	52.6	50.4	48.2	47.2
อนาคต	55.8	55.2	54.6	54.9	55.0	55.2	55.4	55.3	55.2	54.2	52.5	51.0	49.9



ข้อเสนอแนะต่อภาครัฐ  
และแนวทางการดำเนินการของภาคเอกชน

# แนวทางการดำเนินการในการแก้ไขปัญหา

- การรักษาเสถียรภาพของค่าเงินบาทให้อยู่ในระดับที่เหมาะสมต่อภาวะเศรษฐกิจในปัจจุบัน
- การช่วยเหลือผู้ประสบภัยอย่างเร่งด่วน และการบริหารจัดการน้ำในช่วงไตรมาสที่ 4 ปริมาณน้ำฝนที่มากกว่าระดับปกติที่ทำให้เกิดฝนตกหนัก จนทำให้สถานการณ์น้ำท่วมรุนแรงและขยายวงกว้างมากขึ้น
- เร่งดำเนินนโยบายต่างๆ ในการกระตุ้นเศรษฐกิจโดยการเพิ่มกำลังซื้อให้กับประชาชน การส่งเสริมการท่องเที่ยวทั่วไทยในช่วงปลายปี
- การส่งเสริมการลงทุนของผู้ประกอบการภาคเอกชนให้ครอบคลุมรอบด้าน เช่น มาตรการทางภาษีเพื่อดึงดูดการลงทุนจากในประเทศ และต่างชาติ
- มาตรการควบคุมตลาดขายสินค้าออนไลน์ และปริมาณของสินค้าจีนที่เข้ามาเพิ่มขึ้นอย่างต่อเนื่อง