

## ผลการสำรวจภาวะการณ์ทางสังคมของผู้บริโภคประจำเดือนตุลาคม 2567

ศูนย์พยากรณ์เศรษฐกิจและธุรกิจ มหาวิทยาลัยหอการค้าไทย ได้ดำเนินการสำรวจความคิดเห็นทางสังคมของผู้บริโภคร่วมกับการสำรวจความเชื่อมั่นของผู้บริโภคตั้งแต่เดือนพฤษภาคม 2549 เนื่องจากการจัดทำดัชนีความเชื่อมั่นของผู้บริโภคนั้นมีวัตถุประสงค์ที่สำคัญในการวัดการเปลี่ยนแปลงของการบริโภคของภาคเอกชนและการเปลี่ยนแปลงของผลผลิตมวลภายในประเทศ (Gross Domestic Product: GDP) เป็นสำคัญ การจัดทำดัชนีความเชื่อมั่นทางสังคมที่จัดทำขึ้นใหม่ในครั้งนี้มีวัตถุประสงค์เพื่อพัฒนาดัชนีที่ใช้วัดการวัดการเปลี่ยนแปลงของสภาพแวดล้อมทางสังคมและการเปลี่ยนแปลงของความสุขโดยรวมของคนในประเทศ (Gross Domestic Happiness: GDH) สำหรับผลการสำรวจในเดือนตุลาคม 2567 มีดังต่อไปนี้

ตาราง ผลสำรวจความคิดเห็นทางสังคมของผู้บริโภคในเดือนกันยายน และตุลาคม 2567

ความคิดเห็นเกี่ยวกับ	การสำรวจในเดือนตุลาคม 2567							
	ปัจจุบัน (%)				3 เดือนข้างหน้า (%)			
	ดีหรือ มาก/ เหมาะสม	ปานกลาง / พอสมควร	แย่หรือ น้อย/ไม่ เหมาะสม	ดัชนี	ดีหรือ มาก/ เหมาะสม	ปานกลาง / พอสมควร	แย่หรือ น้อย/ไม่ เหมาะสม	ดัชนี
1. ความสุขในการดำเนินชีวิต	9.8	36.4	53.8	<b>56.0</b>	9.6	37.8	52.6	<b>57.0</b>
2. ภาวะค่าครองชีพ	7.7	18.9	73.4	<b>34.3</b>	7.1	27.6	65.3	<b>41.8</b>
3. ปัญหาสุขภาพจิต	5.6	22.3	72.1	<b>33.5</b>	5.9	27.8	66.3	<b>39.6</b>
4. สถานการณ์ทางการเมือง	8.1	41.2	50.7	<b>57.4</b>	7.6	45.2	47.2	<b>60.4</b>

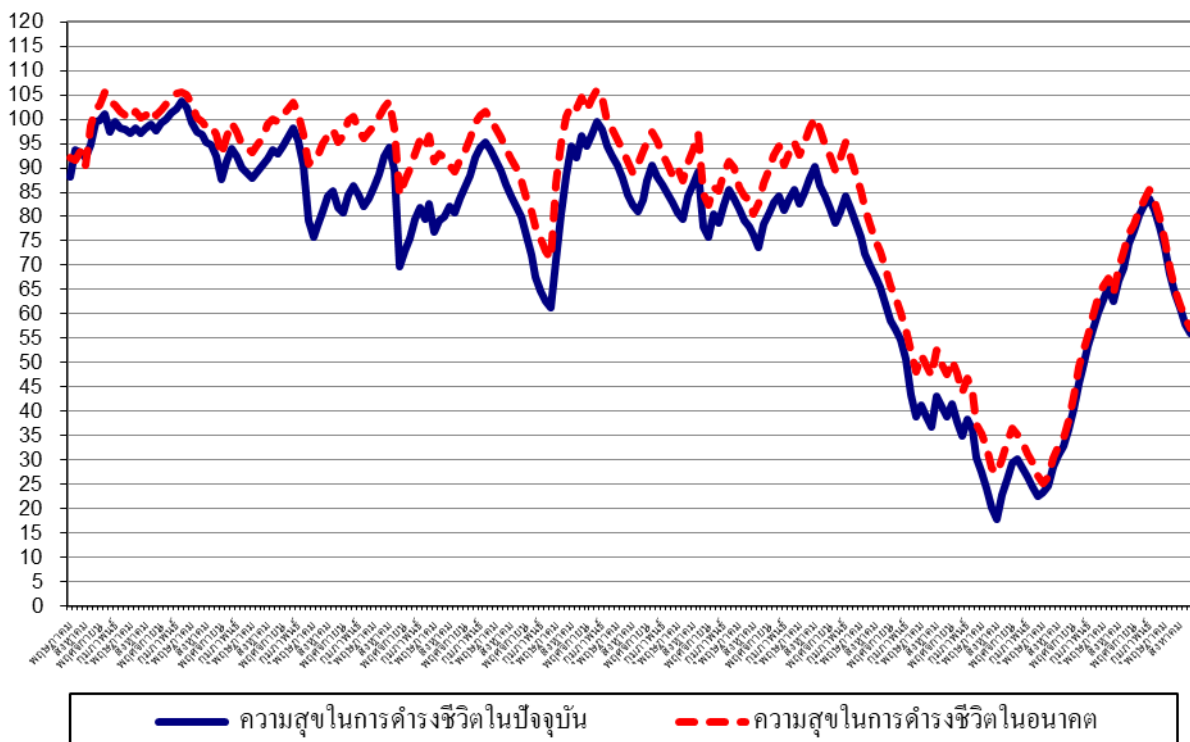
  

ความคิดเห็นเกี่ยวกับ	การสำรวจในเดือนกันยายน							
	ปัจจุบัน (%)				ปัจจุบัน (%)			
	ดีหรือ มาก/ เหมาะสม	ปานกลาง / เหมาะสม	แย่หรือ น้อย/ไม่ เหมาะสม	ดัชนี	ดีหรือ มาก/ เหมาะสม	ปานกลาง / เหมาะสม	แย่หรือ น้อย/ไม่ เหมาะสม	ดัชนี
1. ความสุขในการดำเนินชีวิต	10.3	37.2	52.5	<b>57.8</b>	10.4	38.4	51.2	<b>59.2</b>
2. ภาวะค่าครองชีพ	8.4	19.5	72.1	<b>36.3</b>	7.7	28.3	64.0	<b>43.7</b>
3. ปัญหาสุขภาพจิต	5.4	21.8	72.8	<b>32.6</b>	5.6	26.5	67.9	<b>37.7</b>
4. สถานการณ์ทางการเมือง	7.5	40.1	52.4	<b>55.1</b>	7.1	43.7	49.2	<b>57.9</b>

## 1. ดัชนีวัดความสุขในการดำรงชีวิต

ในเดือนตุลาคม 2567 ดัชนีวัดความสุขในการดำรงชีวิตในปัจจุบันปรับตัวลดลงต่อเนื่องเป็นเดือนที่ 8 และอยู่ในระดับต่ำสุดในรอบ 20 เดือนนับตั้งแต่เดือนมีนาคม 2566 เป็นต้นมา มาอยู่ที่ระดับ 56.0 ทั้งนี้กลุ่มตัวอย่างเห็นว่าในปัจจุบันเป็นช่วงเวลาที่มีความสุขในการดำรงชีวิตในระดับมาก ปานกลาง และน้อยประมาณ 9.8% 36.4% และ 53.8% ตามลำดับ โดยดัชนีวัดความสุขในการดำรงชีวิตในเดือนตุลาคม 2567 ปรับตัวลดลงเมื่อเทียบกับเดือนกันยายน ซึ่งอยู่ที่ระดับ 57.8 ที่กลุ่มตัวอย่างเห็นว่าในปัจจุบันเป็นช่วงเวลาที่มีความสุขในการดำรงชีวิตในระดับมาก ปานกลาง และน้อย 10.3% 37.2% และ 52.5% ตามลำดับ

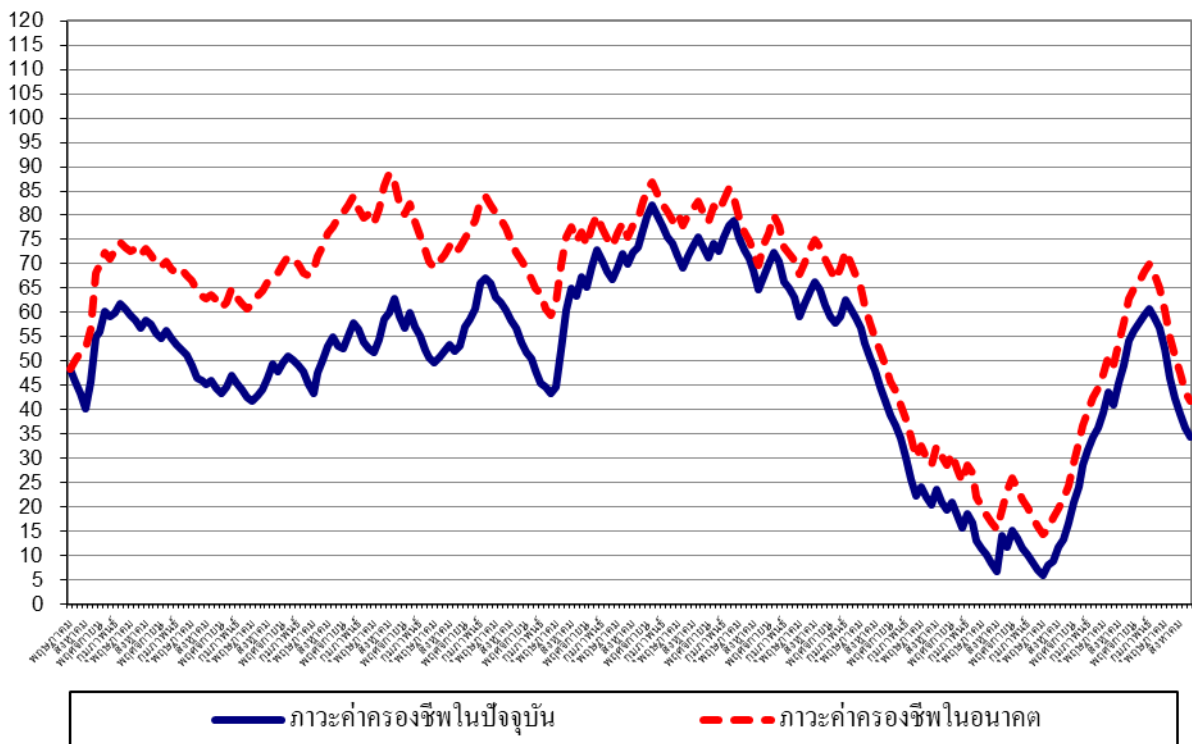
สำหรับการคาดหวังในความสุขในการดำรงชีวิตในช่วง 3 เดือนข้างหน้านั้น ดัชนีวัดความสุขในการดำรงชีวิตในอนาคตปรับตัวลดลงต่อเนื่องเป็นเดือนที่ 8 และอยู่ในระดับต่ำสุดในรอบ 20 เดือนนับตั้งแต่เดือนมีนาคม 2566 เป็นต้นมา โดยปรับตัวลดลงมาอยู่ที่ระดับ 57.0 ทั้งนี้กลุ่มตัวอย่างเห็นว่าในอนาคตเป็นช่วงเวลาที่มีความสุขในการดำรงชีวิตจะอยู่ในระดับมาก ปานกลาง และน้อยประมาณ 9.6% 37.8% และ 52.6% ตามลำดับ เนื่องจากผู้บริโภคเริ่มขาดความมั่นใจในสถานการณ์น้ำท่วมเพื่งคลี่คลายและรู้สึกว่าการฟื้นตัวช้ากว่าที่ควรจะเป็น



## 2. ดัชนีภาวะค่าครองชีพ

ในเดือนตุลาคม 2567 ดัชนีภาวะค่าครองชีพในปัจจุบันปรับตัวลดลงต่อเนื่องเป็นเดือนที่ 8 และอยู่ในระดับต่ำสุดในรอบ 20 เดือนนับตั้งแต่เดือนมีนาคม 2566 เป็นต้นมา โดยปรับตัวลดลงมาอยู่ที่ระดับ 34.3 ทั้งนี้ประชาชนยังรู้สึกว่าการปรับขึ้นของรายได้ยังไม่เหมาะสมกับค่าครองชีพที่สูงกว่าระดับปกติ (ระดับปกติจะมีค่าดัชนีที่ระดับ 100) และการเพิ่มขึ้นของรายได้ยังไม่เหมาะสมกับค่าครองชีพในปัจจุบันเท่าที่ควร ทั้งนี้กลุ่มตัวอย่างเห็นว่าในปัจจุบันเป็นช่วงเวลาที่ภาวะค่าครองชีพอยู่ในระดับดี (เหมาะสม) ปานกลาง และแย่ (ไม่เหมาะสม) ประมาณ 7.7% 18.9% และ 73.4% ตามลำดับ เมื่อเทียบกับเดือนกันยายน ที่ดัชนีภาวะค่าครองชีพในปัจจุบันอยู่ที่ระดับ 36.3 เทียบกับเดือนที่ผ่านมาที่ดัชนีภาวะค่าครองชีพอยู่ในระดับดี (เหมาะสม) ปานกลาง และแย่ (ไม่เหมาะสม) ประมาณ 8.4% 19.5% และ 72.1% ตามลำดับ

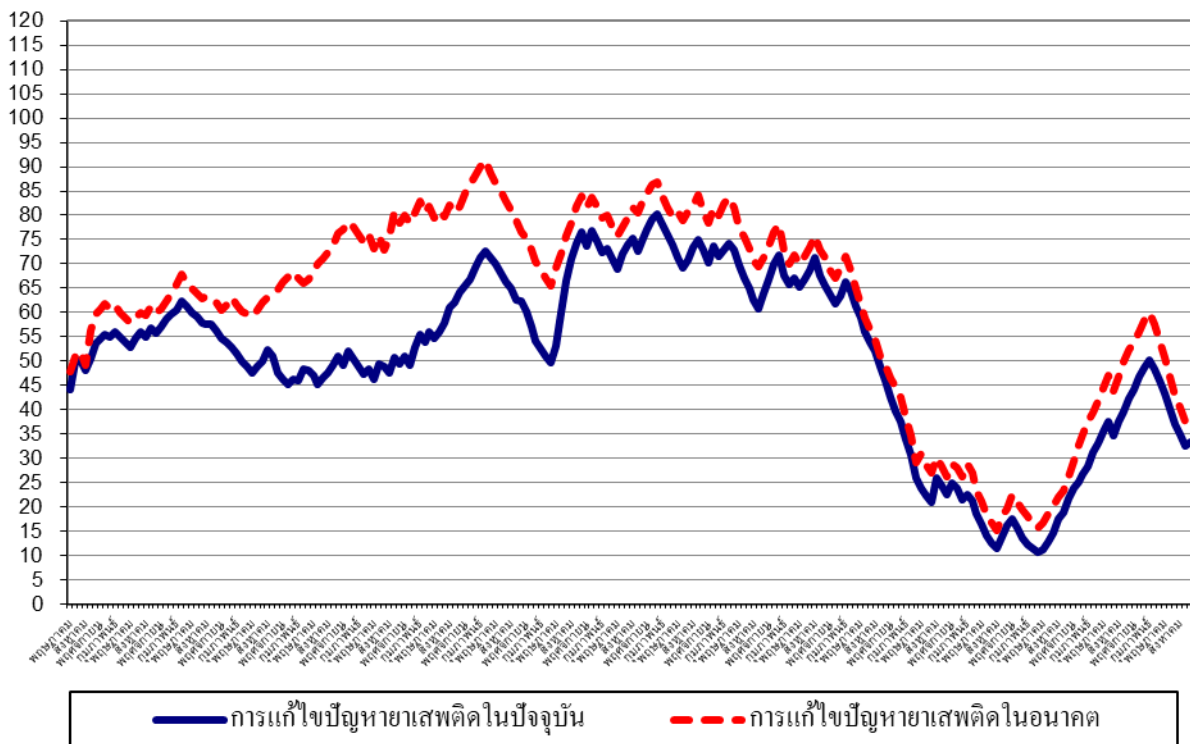
สำหรับดัชนีภาวะค่าครองชีพในช่วง 3 เดือนข้างหน้า นั้น กลุ่มตัวอย่างเห็นว่าในอนาคตภาวะค่าครองชีพอยู่ในระดับดี (เหมาะสม) ปานกลาง และแย่ (ไม่เหมาะสม) ประมาณ 7.1% 27.6% และ 65.3% ตามลำดับ ส่งผลให้ดัชนีภาวะค่าครองชีพในอนาคตปรับตัวลดลงต่อเนื่องเป็นเดือนที่ 8 และอยู่ในระดับต่ำสุดในรอบ 20 เดือนนับตั้งแต่เดือนมีนาคม 2566 เป็นต้นมา โดยปรับตัวลดลงมาอยู่ที่ระดับ 41.8 เทียบกับเดือนที่ผ่านมาที่ดัชนีมีค่าอยู่ที่ระดับ 43.7 อย่างไรก็ตาม การที่ดัชนีภาวะค่าครองชีพในอนาคตยังมีค่าต่ำกว่าระดับปกติ (ที่ระดับ 100) แสดงว่าผู้บริโภครู้สึกว่าคุณค่าครองชีพที่ยังอยู่ในระดับสูงในอนาคตและอาจบั่นทอนอำนาจซื้อในอนาคต



### 3. ดัชนีความคิดเห็นเกี่ยวกับปัญหาหาเสพติด

ในเดือนตุลาคม 2567 ดัชนีความคิดเห็นเกี่ยวกับปัญหาหาเสพติดในปัจจุบันปรับตัวดีขึ้นเป็นครั้งแรกในรอบ 8 เดือน โดยปรับตัวขึ้นมาอยู่ที่ระดับ 33.5 ทั้งนี้ ประชาชนคิดว่าปัญหาหาเสพติดยังอยู่ในระดับที่ต่ำกว่าระดับปกติ (ระดับปกติจะมีค่าดัชนีที่ระดับ 100) โดยกลุ่มตัวอย่างเห็นว่าในปัจจุบันเป็นช่วงเวลาที่ปัญหาหาเสพติดอยู่ในระดับดี (มีปัญหาน้อย) ปานกลาง และแย่ (มีปัญหามาก) ประมาณ 5.6% 22.3% และ 72.1% ตามลำดับ ดัชนีในเดือนนี้ปรับตัวดีขึ้นเมื่อเทียบกับเดือนที่ผ่านมาที่อยู่ในระดับ 32.6 ที่กลุ่มตัวอย่างเห็นว่าในเดือนกันยายน เป็นช่วงเวลาที่ปัญหาหาเสพติดอยู่ในระดับดี (มีปัญหาน้อย) ปานกลาง และแย่ (มีปัญหามาก) ประมาณ 5.4% 21.8% และ 72.8% ตามลำดับ

สำหรับดัชนีความคิดเห็นเกี่ยวกับปัญหาหาเสพติดในช่วง 3 เดือนข้างหน้า นั้น กลุ่มตัวอย่างเห็นว่าในอนาคตปัญหาหาเสพติดอยู่ในระดับดี (มีปัญหาน้อย) ปานกลาง และแย่ (มีปัญหามาก) ประมาณ 5.9% 27.8% และ 66.3% ตามลำดับ ส่งผลให้ดัชนีความคิดเห็นเกี่ยวกับปัญหาหาเสพติดในอนาคตปรับตัวขึ้นเป็นครั้งแรกในรอบ 8 เดือน โดยปรับตัวขึ้นมาอยู่ที่ระดับ 39.6 เทียบกับค่าดัชนีเดือนก่อนที่อยู่ระดับ 37.7 การที่ดัชนียังมีค่าต่ำกว่าระดับ 100 แสดงว่าประชาชนมีความเห็นว่าปัญหาหาเสพติดเป็นปัญหาที่สำคัญสำหรับสังคมไทยที่ต้องเร่งแก้ไข



#### 4. ดัชนีความคิดเห็นเกี่ยวกับสถานการณ์ทางการเมือง

ในเดือนตุลาคม 2567 ดัชนีความคิดเห็นเกี่ยวกับสถานการณ์ทางการเมืองในปัจจุบันปรับตัวดีขึ้นเป็นครั้งแรกในรอบ 8 เดือน โดยปรับตัวดีขึ้นลงมาอยู่ที่ระดับ 57.4 เทียบกับระดับที่ 55.1 ในเดือนกันยายน โดยกลุ่มตัวอย่างเห็นว่าในปัจจุบันเป็นช่วงเวลาที่สถานการณ์ทางการเมืองอยู่ในระดับดี (มีเสถียรภาพ) ปานกลาง และแย่ (ขาดเสถียรภาพ) ประมาณ 8.1% 41.2% และ 50.7% ตามลำดับ ขณะที่เดือนกันยายน กลุ่มตัวอย่างเห็นว่า สถานการณ์ทางการเมืองอยู่ในระดับดี (มีเสถียรภาพ) ปานกลาง และแย่ (ขาดเสถียรภาพ) ประมาณ 7.5% 40.1% และ 52.4% ตามลำดับ อย่างไรก็ตาม กลุ่มตัวอย่างมีความคิดเห็นเกี่ยวกับสถานการณ์ทางการเมืองในปัจจุบันในระดับ “แย่” สูงกว่าระดับ 50.0% ต่อเนื่องเป็นเดือนที่ 5 และความคิดเห็นนี้อยู่ในระดับ “ปานกลาง” ในสัดส่วนที่ต่ำกว่า “แย่” ต่อเนื่องเป็นเดือนที่ 6 สะท้อนว่าการเมืองไทยยังไม่ค่อยมีเสถียรภาพในมุมมองของผู้บริโภค

สำหรับการคาดหว้งในสถานการณ์ทางการเมืองในช่วง 3 เดือนข้างหน้า นั้น กลุ่มตัวอย่างเห็นว่า สถานการณ์ทางการเมืองในอนาคตไม่ค่อยมีเสถียรภาพมากนัก โดยเห็นว่าในอนาคตสถานการณ์ทางการเมืองอยู่ในระดับดี (มีปัญหาน้อย) ปานกลาง และแย่ (มีปัญหามาก) ประมาณ 7.6% 45.2% และ 47.2% ตามลำดับ ทั้งนี้ ดัชนีความคิดเห็นเกี่ยวกับสถานการณ์ทางการเมืองในอนาคตปรับตัวดีขึ้นเป็นครั้งแรกในรอบ 8 เดือน โดยปรับตัวดีขึ้นมาอยู่ที่ระดับ 60.4 เมื่อเทียบกับดัชนีในเดือนกันยายนที่อยู่ระดับ 57.9 การที่ดัชนีความคิดเห็นเกี่ยวกับสถานการณ์ทางการเมืองในอนาคตปรับตัวห่างจากระดับ 100 มากขึ้น แสดงว่า ในมุมมองของผู้บริโภคเห็นว่า สถานการณ์การเมืองของประเทศไทยไม่มีเสถียรภาพ

