



UTCC University of
the Thai Chamber
of Commerce
มหาวิทยาลัยหอการค้าไทย



UTCC
Center for Economic
and Business Forecasting
ศูนย์พยากรณ์เศรษฐกิจและธุรกิจ



ดัชนีความเชื่อมั่นหอการค้าไทย : TCC CONFIDENCE INDEX



UTCC University of
the Thai Chamber
of Commerce
มหาวิทยาลัยหอการค้าไทย



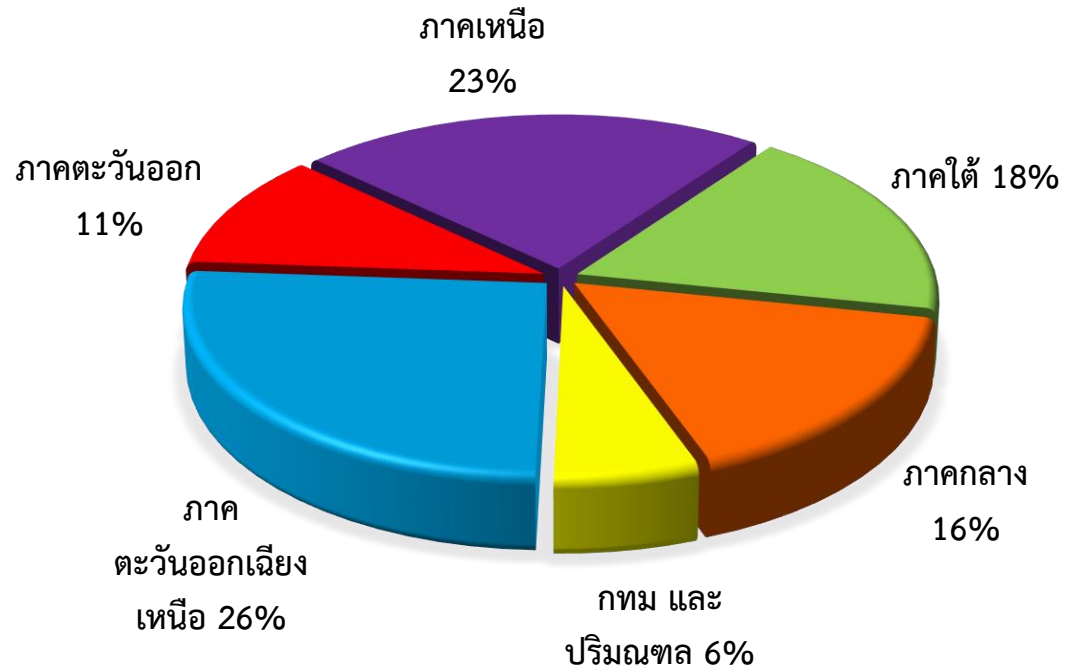
UTCC
Center for Economic
and Business Forecasting
ศูนย์พยากรณ์เศรษฐกิจและธุรกิจ

ดัชนีความเชื่อมั่นหอการค้าไทย ประจำเดือนธันวาคม 2567 (TCC CONFIDENCE INDEX)

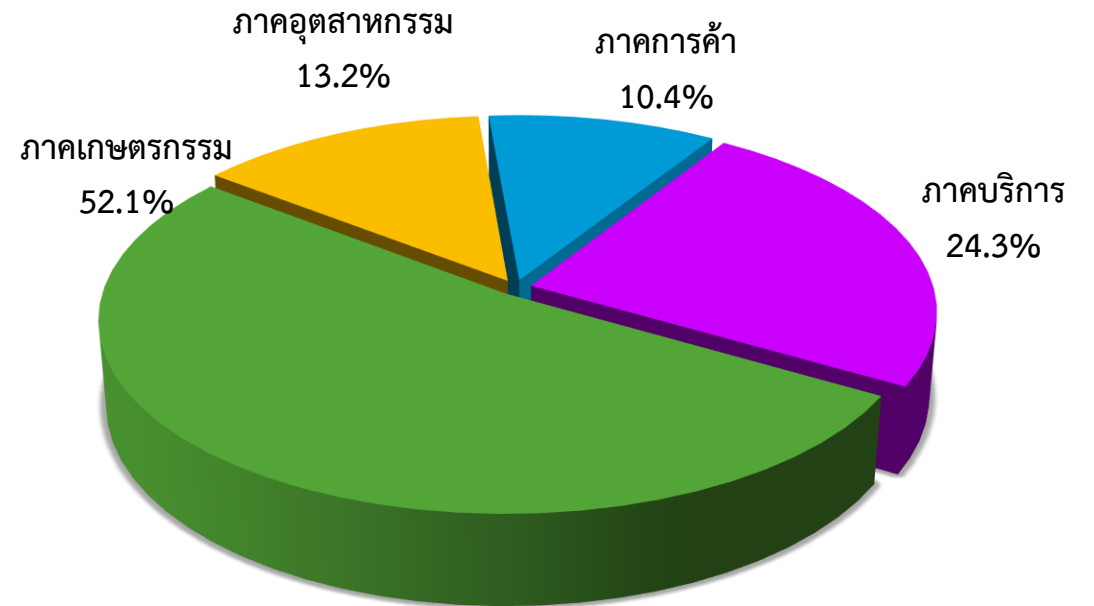
หอการค้าไทย ร่วมกับ ศูนย์พยากรณ์เศรษฐกิจและธุรกิจ มหาวิทยาลัยหอการค้าไทย

สัดส่วนของกลุ่มตัวอย่าง

จำแนกตามภูมิภาค



ภาคเศรษฐกิจที่เด่นของจังหวัด



ช่วงที่สำรวจข้อมูล: 23-27 ธันวาคม 2567

จำนวนตัวอย่าง: 369 ตัวอย่าง

ปัจจัยที่มีผลกระทบต่อดัชนีความเชื่อมั่นของหอการค้าไทย

ปัจจัยด้านลบ

- การฟื้นตัวของระบบเศรษฐกิจโลกให้ช้าลงหรือชะลอตัวลง และอาจส่งผลกระทบต่อ การส่งออกและเศรษฐกิจไทยในอนาคต
- เศรษฐกิจยังฟื้นตัวช้า ตลอดจนปัญหาค่าครองชีพ รวมถึงผู้บริโภคมีการระมัดระวังการจับจ่าย ส่งผลกระทบต่อยอดขายของธุรกิจที่อาจจะไม่เติบโต
- ความกังวลต่อสถานการณ์ความขัดแย้งทางด้านภูมิรัฐศาสตร์ของโลกที่ยังคงยืดเยื้อ ทั้งสถานการณ์สงครามระหว่างรัสเซียและยูเครน การสู้รบระหว่างอิสราเอลกับขบวนการฮามาส (Hamas) ตลอดจนสถานการณ์ความขัดแย้งในตะวันออกกลางที่รุนแรงขึ้น
- ความเสียหายของภาคธุรกิจและประชาชนที่ได้รับผลกระทบจากภัยธรรมชาติน้ำท่วมหนัก ในบางพื้นที่ ทำให้ต้องหยุดดำเนินกิจการและขาดรายได้ อีกทั้งยังต้องซ่อมแซมอาคาร บ้านเรือนที่เกิดความเสียหาย
- SET Index เดือน ธ.ค. 67 ปรับตัวลดลง 27.33 จุด จาก 1,427.54 ณ สิ้นเดือน พ.ย. 67 เป็น 1,400.21 ณ สิ้นเดือน ธ.ค. 67
- ค่าเงินบาทปรับตัวแข็งค่าขึ้นเล็กน้อยจากระดับ 34.448 ฿/\$ ณ สิ้นเดือน พ.ย. 67 เป็น 34.182 ฿/\$ ณ สิ้นเดือน ธ.ค. 67 ทำให้มีความกังวลว่าจะส่งกระทบในเชิงลบต่อความสามารถในการแข่งขันของสินค้าไทยในตลาดโลก

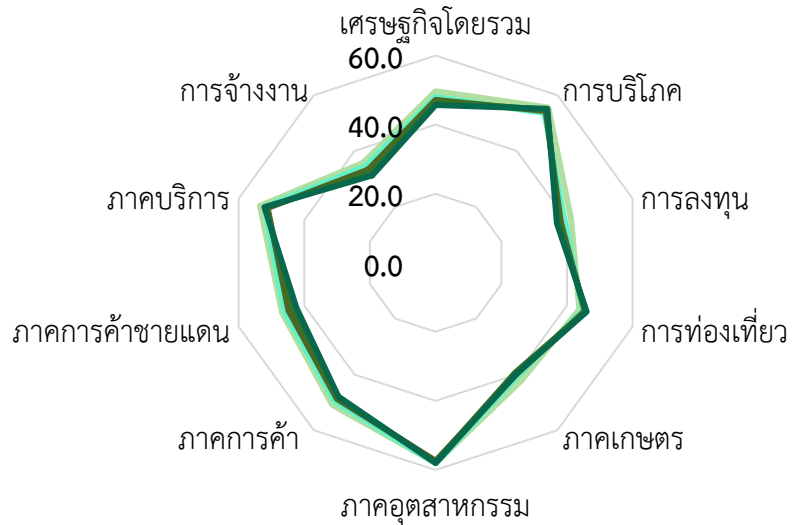
ปัจจัยด้านบวก

- กนง. มีมติเป็นเอกฉันท์ให้คงอัตราดอกเบี้ยนโยบายไว้ที่ 2.25% ต่อปี โดยเห็นว่าอัตราดอกเบี้ยปัจจุบันยังอยู่ในระดับที่สอดคล้องกับแนวโน้มเศรษฐกิจที่ใกล้เคียงกับศักยภาพ
- ดำเนินมาตรการอัดฉีดเม็ดเงินเข้าสู่ระบบเศรษฐกิจ ทั้งการช่วยเหลือชาวนาไร่ละ 1,000 บาท / และการเตรียมแจกเงิน 10,000 ให้กลุ่มคนอายุ 60 ปี ในช่วงเดือนมกราคม 2568
- จำนวนนักท่องเที่ยวต่างชาติเข้ามาท่องเที่ยวในประเทศไทยเพิ่มขึ้นอย่างต่อเนื่องในช่วงฤดูกาลท่องเที่ยวของประเทศไทย ซึ่งส่วนหนึ่งเป็นผลมาจากการยกเว้นการยื่นวีซ่านักท่องเที่ยวรวมการขยายระยะเวลาการพำนักของนักท่องเที่ยว ส่งผลให้เกิดเม็ดเงินหมุนเวียนในประเทศมากขึ้นและกิจกรรมทางเศรษฐกิจในภูมิภาคต่างๆ ปรับตัวดีขึ้น
- การส่งออกของไทยเดือน พ.ย. 67 ขยายตัวร้อยละ 8.17 มูลค่าอยู่ที่ 25,608.16 ล้านดอลลาร์สหรัฐฯ และการนำเข้าเพิ่มขึ้นร้อยละ 0.87 มีมูลค่าอยู่ที่ 25,832.53 ล้านดอลลาร์สหรัฐฯ ส่งผลให้ขาดดุลการค้า 224.37 ล้านดอลลาร์สหรัฐฯ
- ครม. มีมติเห็นชอบขยายเวลาคงอัตราภาษีมูลค่าเพิ่ม (VAT) ไร่ที่ 7% ต่ออีก 1 ปี โดยนับตั้งแต่วันที่ 1 ตุลาคม 2567 ถึง 30 กันยายน 2568 เพื่อส่งเสริมการกระตุ้นเศรษฐกิจของประเทศ
- รัฐบาลประกาศมาตรการกระตุ้นเศรษฐกิจโครงการ Easy E-Receipt โดยมีผลเดือนม.ค.68
- ราคาน้ำมันขายปลีกแก๊สโซฮอล์ ออกเทน 91 (E10) และแก๊สโซฮอล์ ออกเทน 95 ในประเทศปรับตัวลดลงประมาณ 0.10 บาทต่อลิตรจากเดือนที่ผ่านมา อยู่ที่ระดับ 35.88 และ 36.25 บาทต่อลิตร ขณะที่ราคาน้ำมันดีเซลขายปลีกในประเทศ ยังคงทรงตัวจากเดือนที่ผ่านมา
- ราคาพืชผลทางการเกษตรหลายรายการปรับตัวดีขึ้นหรือทรงตัวส่งผลให้เกษตรกรเริ่มมีรายได้สูงขึ้น และมีกำลังซื้อในต่างจังหวัดเริ่มปรับตัวดีขึ้น

สถานการณ์เศรษฐกิจของจังหวัด ประจำเดือนธันวาคม 2567

ประเด็น	ปัจจุบัน			คาดการณ์ 6 เดือนข้างหน้า		
	แย่งลง	ไม่เปลี่ยนแปลง	ดีขึ้น	แย่งลง	ไม่เปลี่ยนแปลง	ดีขึ้น
เศรษฐกิจของจังหวัดโดยรวม	38.1	32.4	29.5	40.4	13.2	46.4
การบริโภคภายในจังหวัด	35.4	19.0	45.6	45.4	5.4	49.2
การลงทุนของภาคเอกชนในจังหวัด	59.1	7.9	33.0	49.8	6.6	43.6
การท่องเที่ยวภายในจังหวัด	53.9	0.2	45.9	49.9	3.2	46.9
ภาคเกษตรกรรมของจังหวัด	59.6	1.3	39.1	52.4	3.3	44.3
ภาคอุตสาหกรรมของจังหวัด	40.2	3.6	56.2	42.5	5.9	51.6
ภาคการค้าของจังหวัด	50.0	4.1	45.9	46.5	4.8	48.7
ภาคการค้าชายแดนของจังหวัด	57.1	1.0	41.9	39.2	19.5	41.3
ภาคบริการของจังหวัดปัจจุบัน	41.3	13.2	45.5	39.0	1.1	59.9
การจ้างงานในจังหวัดปัจจุบัน	68.2	1.2	30.6	31.0	27.4	41.6

ดัชนีความเชื่อมั่นของหอการค้าไทย

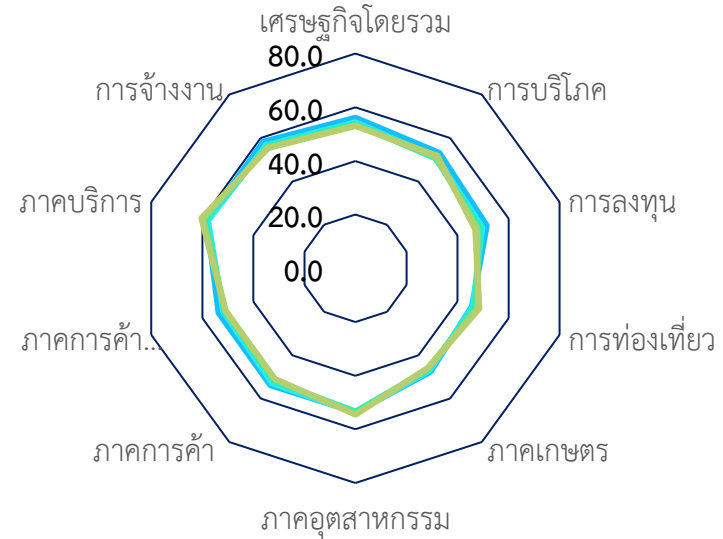


ปัจจุบัน

- ส.ค.-67
- ก.ย.-67
- ต.ค.-67
- พ.ย.-67
- ธ.ค.-67



โดยรวม



อนาคต

- ส.ค.-67
- ก.ย.-67
- ต.ค.-67
- พ.ย.-67
- ธ.ค.-67

	เศรษฐกิจโดยรวม	การบริโภค	การลงทุน	การท่องเที่ยว	ภาคเกษตร	ภาคอุตสาหกรรม	ภาคการค้าชายแดน	การบริการ	การจ้างงาน
ก.ย.-67	51.2	52.4	44.5	45.4	43.8	56.0	51.3	48.9	54.9
ต.ค.-67	50.5	52.5	43.6	46.1	43.2	55.4	50.3	48.1	55.0
พ.ย.-67	50.0	53.0	42.7	46.8	42.6	56.0	49.7	47.2	55.7
ธ.ค.-67	49.4	53.5	41.9	47.3	42.9	56.3	49.5	46.7	56.3
ผลต่าง mom	-0.6	0.5	-0.8	0.5	0.2	0.3	-0.1	-0.5	0.5

ดัชนีความเชื่อมั่นหอการค้าไทย (Thai Chamber of Commerce Confidence Index)

Month	ปัจจุบัน	อนาคต	TCC-CI
ธ.ค.-66	52.6	56.7	54.7
ม.ค.-67	52.8	56.9	54.8
ก.พ.-67	52.9	57.1	55.0
มี.ค.-67	53.1	57.3	55.2
เม.ย.-67	53.3	57.2	55.3
พ.ค.-67	53.1	57.1	55.1
มิ.ย.-67	52.0	56.3	54.2
ก.ค.-67	49.9	54.6	52.2
ส.ค.-67	47.7	53.2	50.5
ก.ย.-67	46.6	52.2	49.4
ต.ค.-67	46.0	51.9	48.9
พ.ย.-67	45.7	51.8	48.8
ธ.ค.-67	45.5	51.9	48.7

กรุงเทพฯ และปริมณฑล

ปัจจัยบวกที่สำคัญของ กทม. และปริมณฑล

1. ภาคท่องเที่ยวและบริการปรับตัวดีจากช่วงเทศกาลวันหยุดยาว และมีกิจกรรมส่งเสริมการท่องเที่ยวจากหน่วยงานภาครัฐและภาคเอกชน เพื่อดึงดูดนักท่องเที่ยวอย่างต่อเนื่อง

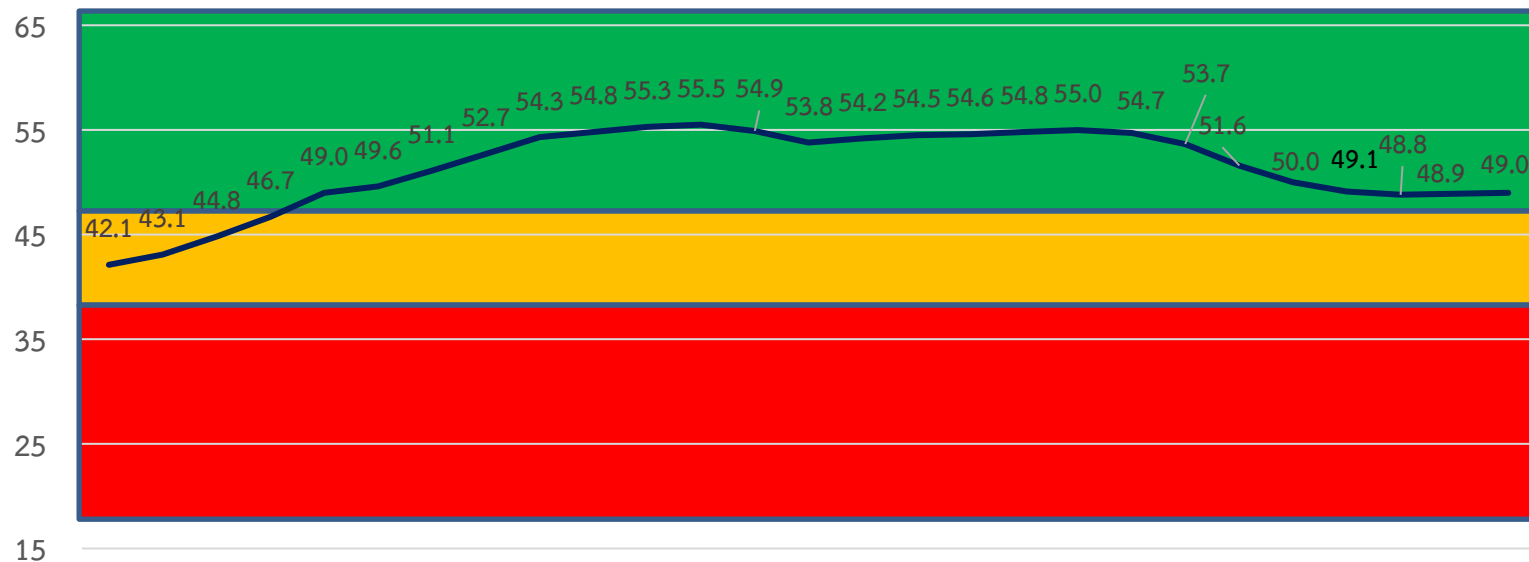
ปัจจัยลบที่สำคัญของ กทม. และปริมณฑล

1. ต้นทุนค่าครองชีพใน กทม. สูง ส่งผลต่อหนี้ครัวเรือนที่ปรับสูง
2. ความกังวลต่อสถานการณ์เศรษฐกิจโลกที่จะส่งผลกระทบต่อผู้ประกอบการในภาคการส่งออก
3. ความกังวลต่อการฟื้นตัวเศรษฐกิจในประเทศที่อาจจะชะลอลงอย่างต่อเนื่อง
4. ความกังวลจากผลกระทบจากภาวะของสภาพอากาศที่เปลี่ยนแปลง
5. ความกังวลต่อรายได้และค่าใช้จ่ายที่ไม่สมดุลกัน
6. ต้นทุนจากการขึ้นค่าแรงขั้นต่ำจะเพิ่มสูงขึ้นในธุรกิจที่จำเป็นต้องใช้แรงงาน

สิ่งที่ต้องการให้เร่งแก้ไข

1. มาตรการกระตุ้นการใช้จ่ายของประชาชนและนักท่องเที่ยวต่างชาติในประเทศ
2. แนวทางลดภาระค่าใช้จ่ายของธุรกิจที่อาจจะต้องมีภาระต้นทุนเพิ่มขึ้น

	เศรษฐกิจของจังหวัด	การบริโภค	การลงทุน	ท่องเที่ยว	เกษตรกรรม	อุตสาหกรรม	การค้า	การค้าชายแดน	ภาคบริการ	การจ้างงาน
พ.ย.	50.4	51.7	41.9	46.1	42.6	56.9	51.3	48.5	54.5	45.1
ธ.ค.	50.1	52.4	41.4	46.7	42.8	57.1	51.2	48.3	55.1	44.5
mom	-0.3	0.7	-0.5	0.6	0.2	0.2	-0.1	-0.2	0.6	-0.6



	ธ.ค.-66	ม.ค.-67	ก.พ.-67	มี.ค.-67	เม.ย.-67	พ.ค.-67	มิ.ย.-67	ก.ค.-67	ส.ค.-67	ก.ย.-67	ต.ค.-67	พ.ย.-67	ธ.ค.-67
ปัจจุบัน	50.0	50.2	50.3	50.6	51.2	50.8	49.6	47.2	45.3	44.6	44.2	44.4	44.3
อนาคต	58.4	58.7	58.8	59.0	58.7	58.6	57.7	56.0	54.6	53.6	53.3	53.2	53.4

ภาคกลาง

ปัจจัยบวกที่สำคัญของ ภาคกลาง

1. รัฐบาลมีมาตรการสนับสนุนเกษตรกร ขณะเดียวกันเกษตรกรมีการนำเทคโนโลยีมาใช้สำหรับเพิ่มประสิทธิภาพ และลดต้นทุนในกระบวนการเพาะปลูกในระยะยาว
2. มีการจัดกิจกรรมส่งเสริมการท่องเที่ยวอย่างต่อเนื่องในหลายพื้นที่

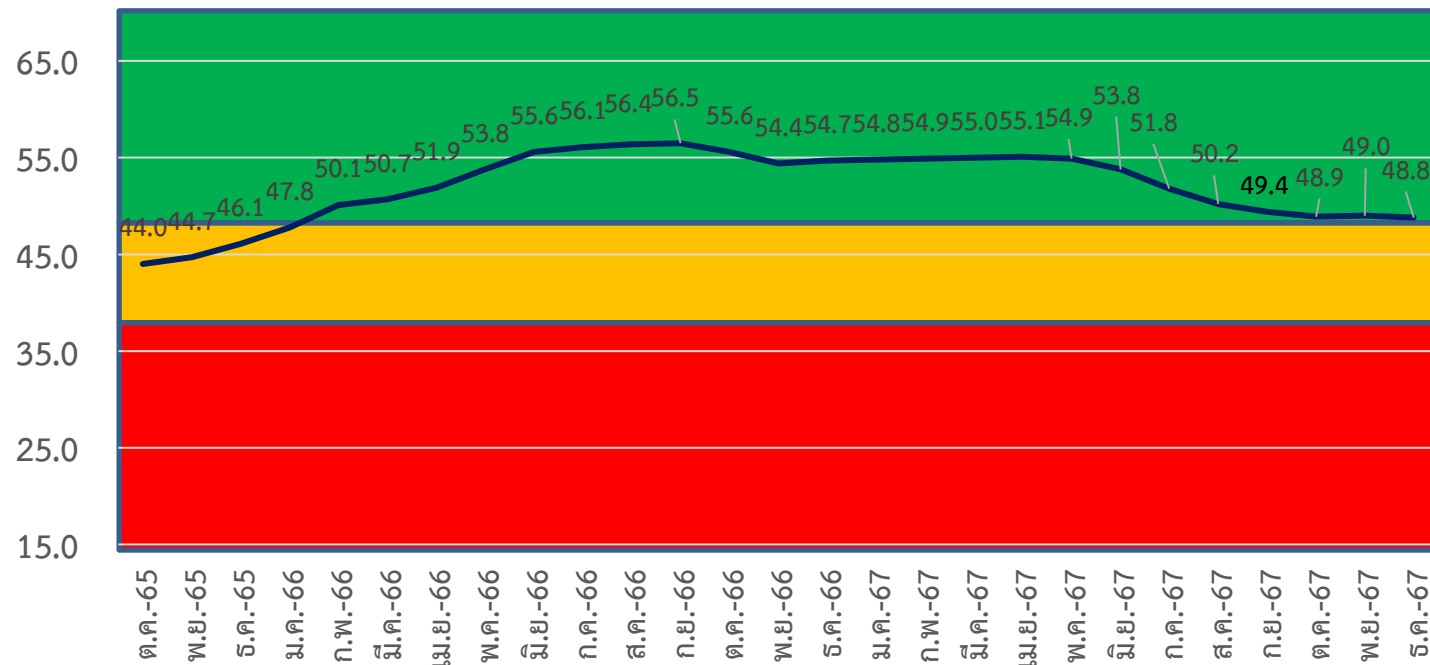
ปัจจัยลบที่สำคัญของ ภาคกลาง

1. ความกังวลเกี่ยวกับสถานการณ์อากาศและฤดูกาลที่อาจส่งผลต่อพืชผลทางการเกษตร
2. ความกังวลเกี่ยวกับสถานการณ์ทางการเมือง และความชัดเจนของการดำเนินนโยบายภาครัฐ
3. ต้นทุนการประกอบการที่อยู่ในระดับที่สูง ทำให้เริ่มขาดสภาพคล่อง
4. ภาพรวมของภาวะเศรษฐกิจที่ยังอยู่ในช่วงชะลอตัว
5. ภาระหนี้ครัวเรือนยังคงอยู่ในระดับสูง
6. ความกังวลต่อความไม่แน่นอนเรื่องสงครามการค้าระหว่างจีนและสหรัฐฯ

สิ่งที่ต้องการให้เร่งแก้ไข

1. มาตรการช่วยเหลือกับธุรกิจที่ขาดสภาพคล่อง และการปรับโครงสร้างหนี้ หรือผ่อนปรนการชำระหนี้
2. มาตรการกระตุ้นเศรษฐกิจในพื้นที่จังหวัดให้ครอบคลุมมากขึ้น

	เศรษฐกิจของจังหวัด	การบริโภค	การลงทุน	ท่องเที่ยว	เกษตรกรรม	อุตสาหกรรม	การค้า	การค้าชายแดน	ภาคบริการ	การจ้างงาน
พ.ย.	52.3	51.5	43.1	45.4	40.6	56.4	50.6	49.0	54.4	43.2
ธ.ค.	51.5	51.8	42.0	45.7	40.7	56.6	50.3	48.7	54.8	42.3
mom	-0.8	0.3	-1.1	0.3	0.1	0.2	-0.3	-0.3	0.4	-0.9



	ธ.ค.-66	ม.ค.-67	ก.พ.-67	มี.ค.-67	เม.ย.-67	พ.ค.-67	มิ.ย.-67	ก.ค.-67	ส.ค.-67	ก.ย.-67	ต.ค.-67	พ.ย.-67	ธ.ค.-67
ปัจจุบัน	51.9	52.0	52.1	52.2	52.3	52.0	50.9	48.6	46.8	46.2	45.7	45.8	45.5
อนาคต	57.4	57.5	57.6	57.7	57.8	57.7	56.7	55.0	53.5	52.6	52.1	52.2	52.1

ภาคตะวันออก

ปัจจัยบวกที่สำคัญ ภาคตะวันออก

1. จำนวนนักท่องเที่ยวเพิ่มสูงขึ้น
2. ความต้องการสินค้าเกษตรที่เพิ่มขึ้นต่อเนื่อง รวมถึงการสนับสนุนจากภาครัฐในการเพิ่มประสิทธิภาพการผลิต และผลักดันการส่งออกสินค้าเกษตร

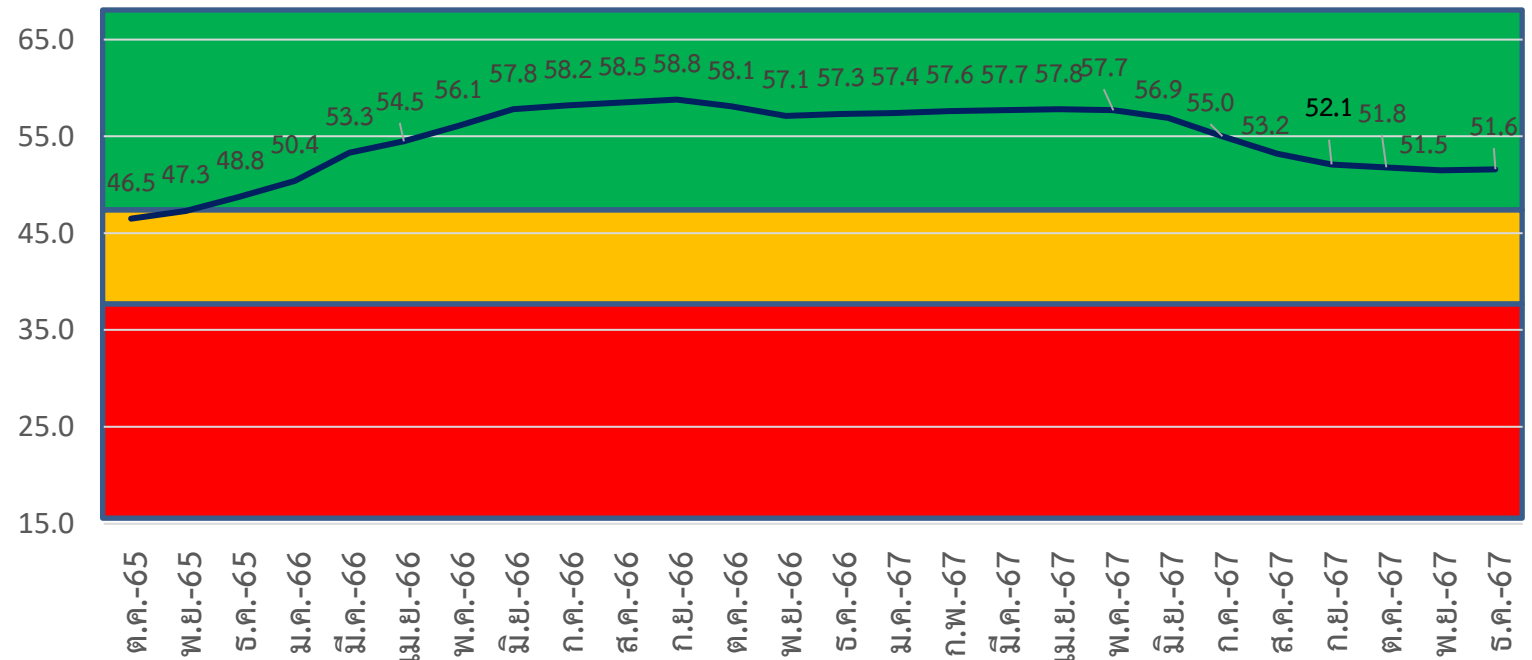
ปัจจัยลบที่สำคัญ ภาคตะวันออก

1. ความกังวลต่อภาระต้นทุนค่าใช้จ่ายของธุรกิจที่เพิ่มขึ้นในเรื่องของการจ่ายค่าแรง
2. ต้นทุนการประกอบการที่สูงขึ้น รวมทั้งสถานการณ์อัตราดอกเบี้ยที่อยู่ในระดับสูง
3. หนี้สินของครัวเรือนเพิ่มสูงขึ้น
4. ความกังวลต่อสถานการณ์ทางด้านของตะวันออกกลาง
5. ความกังวลต่อการใช้จ่ายของประชาชนในพื้นที่ที่ยังคงอยู่ในระดับต่ำ
6. ความกังวลจากการลงทุนของชาวต่างประเทศที่ยังไม่ดีขึ้น
7. ความกังวลเกี่ยวกับราคาพลังงาน

สิ่งที่ต้องการให้เร่งแก้ไข

1. การพัฒนาทักษะแรงงานเพื่อให้ตรงกับตลาดของธุรกิจในปัจจุบัน
2. มาตรการทางการเงินช่วยผู้ประกอบการที่มีความต้องการ

	เศรษฐกิจของจังหวัด	การบริโภค	การลงทุน	ท่องเที่ยว	เกษตรกรรม	อุตสาหกรรม	การค้า	การค้าชายแดน	ภาคบริการ	การจ้างงาน
พ.ย.	55.5	57.9	48.9	49.6	49.8	56.8	52.7	49.6	55.8	45.2
ธ.ค.	55.1	58.5	48.5	50.2	50.2	57.3	52.8	49.1	56.5	44.7
mom	-0.4	0.6	-0.4	0.6	0.4	0.5	0.1	-0.5	0.7	-0.5



	ธ.ค.-66	ม.ค.-67	ก.พ.-67	มี.ค.-67	เม.ย.-67	พ.ค.-67	มิ.ย.-67	ก.ค.-67	ส.ค.-67	ก.ย.-67	ต.ค.-67	พ.ย.-67	ธ.ค.-67
ปัจจุบัน	55.7	55.8	55.9	56.0	55.9	55.8	54.9	52.7	50.7	49.5	49.1	48.7	48.8
อนาคต	58.9	59.0	59.2	59.4	59.6	59.5	58.9	57.2	55.7	54.7	54.4	54.3	54.4

ภาคตะวันออกเฉียงเหนือ

ปัจจัยบวกที่สำคัญ ภาคตะวันออกเฉียงเหนือ

1. มาตรการส่งเสริมการท่องเที่ยว และนโยบายบรรเทาภาระค่าครองชีพให้ประชาชน
2. นโยบายการดันเศรษฐกิจของรัฐบาลทำให้อุปสงค์สินค้าอุตสาหกรรมจะขยายตัวตามกำลังซื้อของประชาชน

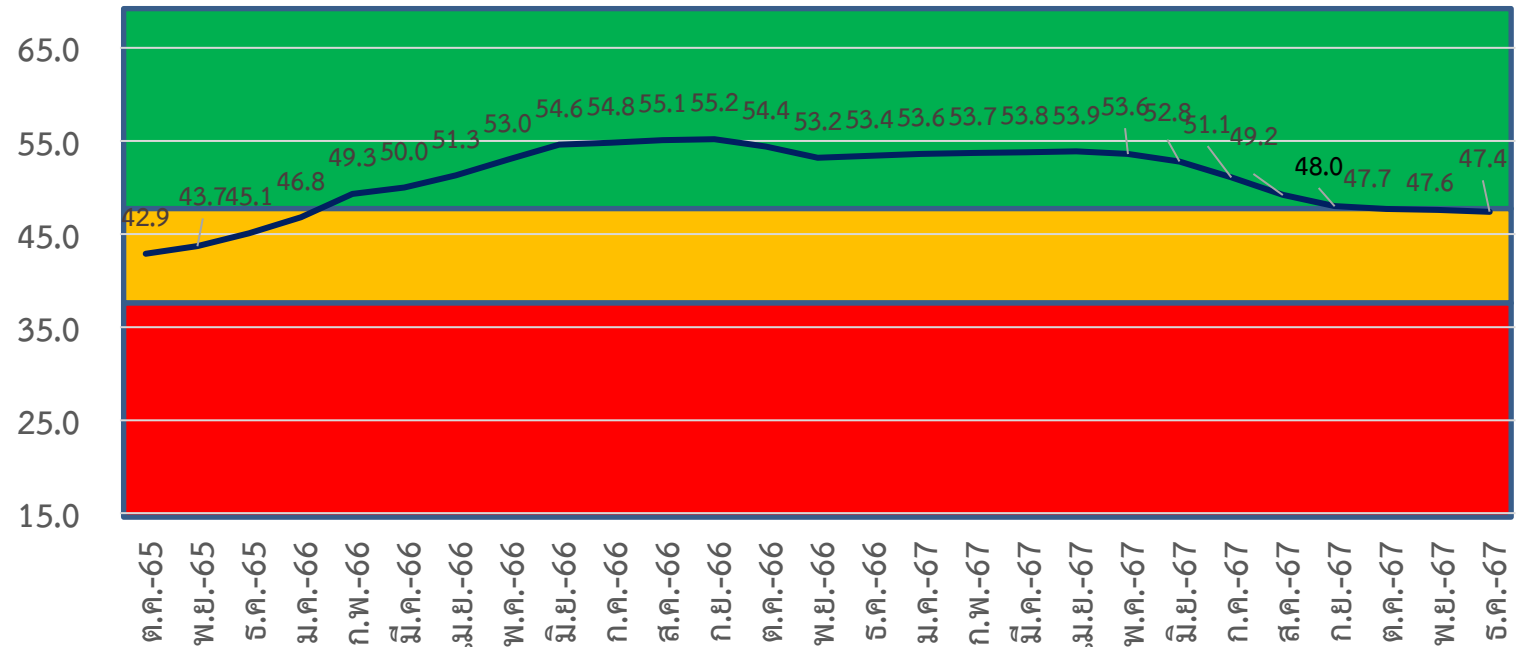
ปัจจัยลบที่สำคัญ ภาคตะวันออกเฉียงเหนือ

1. ผู้ประกอบการบางส่วนมีความกังวลกับการปรับขึ้นค่าแรงขั้นต่ำของรัฐบาล
2. การชะลอของการค้าชายแดน
3. ภาระค่าครองชีพที่อยู่ในระดับสูง
4. สภาพคล่องของธุรกิจ รวมทั้งต้นทุนทางการเงินที่ยังทรงตัวสูง
5. ความกังวลต่อสภาพอากาศที่แปรปรวนทำให้อาจจะกระทบต่อการใช้น้ำเพื่อการเกษตรและอุปโภค-บริโภคของภาคธุรกิจและภาคครัวเรือน

สิ่งที่ต้องการให้เร่งแก้ไข

1. มาตรการช่วยเหลือเรื่องเงินทุนที่ต้องได้รับการสนับสนุนจากแหล่งทุนให้มากขึ้น
2. การเพิ่มมูลค่าของสินค้าเกษตรและยกระดับเกษตรกรไทย ให้สามารถส่งออกได้มากขึ้น

	เศรษฐกิจของจังหวัด	การบริโภค	การลงทุน	ท่องเที่ยว	เกษตรกรรม	อุตสาหกรรม	การค้า	การค้าชายแดน	ภาคบริการ	การจ้างงาน
พ.ย.	49.7	50.7	42.0	42.5	46.5	53.9	47.3	45.6	51.3	43.1
ธ.ค.	49.0	51.0	41.3	42.7	46.7	54.2	47.0	44.9	51.6	42.1
mom	-0.7	0.3	-0.7	0.2	0.2	0.3	-0.3	-0.7	0.3	-1.0



	ธ.ค.-66	ม.ค.-67	ก.พ.-67	มี.ค.-67	เม.ย.-67	พ.ค.-67	มิ.ย.-67	ก.ค.-67	ส.ค.-67	ก.ย.-67	ต.ค.-67	พ.ย.-67	ธ.ค.-67
ปัจจุบัน	51.4	51.5	51.6	51.7	51.9	51.6	50.8	48.8	46.7	45.2	44.8	44.5	44.1
อนาคต	55.4	55.7	55.8	55.9	55.8	55.6	54.8	53.3	51.7	50.8	50.6	50.7	50.8

ภาคเหนือ

ปัจจัยบวกที่สำคัญของ ภาคเหนือ

1. การจัดกิจกรรมส่งเสริมการท่องเที่ยวอย่างต่อเนื่อง โดยเฉพาะแผนกระตุ้นการท่องเที่ยวของรัฐบาล
2. ภาคอุตสาหกรรม ที่คาดว่าจะขยายตัวได้ตามการฟื้นตัวของเศรษฐกิจเป็นสำคัญ

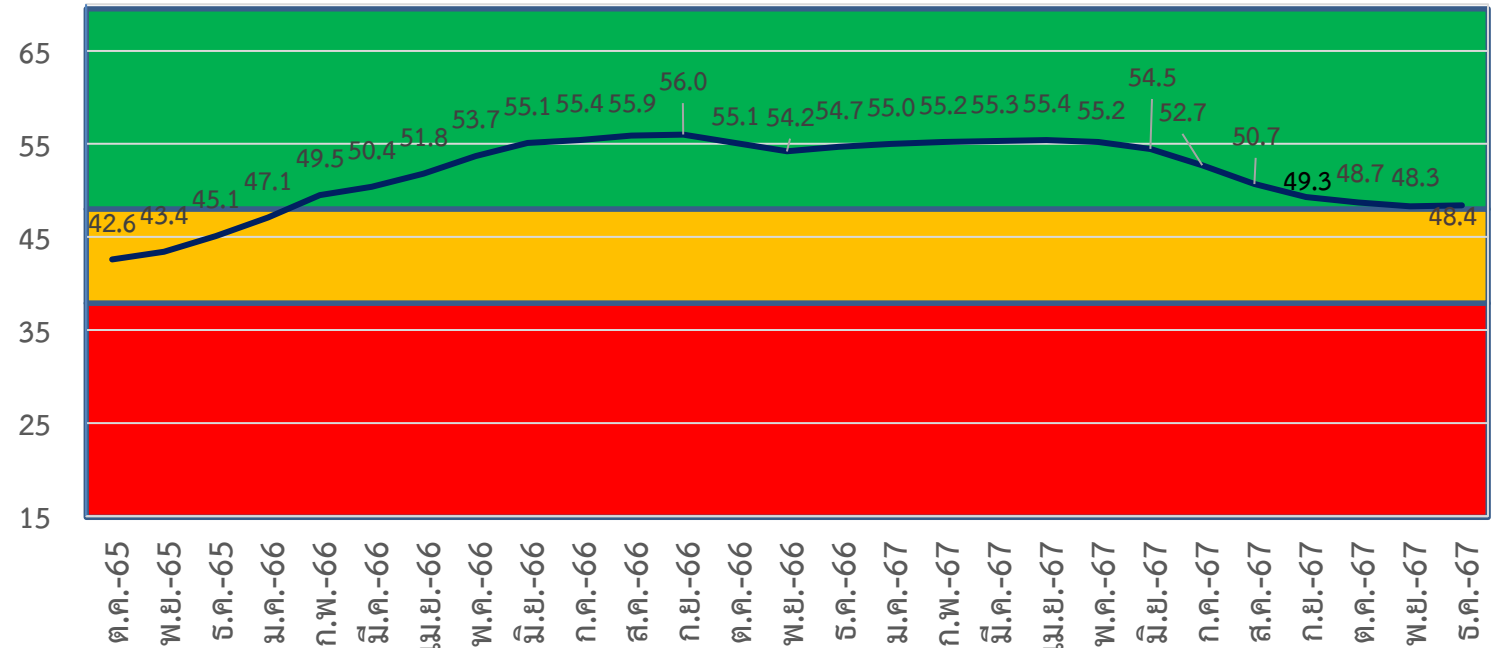
ปัจจัยลบที่สำคัญของ ภาคเหนือ

1. ผู้ประกอบการบางส่วนมีความกังวลกับการปรับขึ้นค่าแรงขั้นต่ำของรัฐบาล
2. เศรษฐกิจโลกอยู่ในช่วงชะลอตัว และกิจกรรมทางเศรษฐกิจยังไม่คึกคัก
3. สภาพอากาศที่แปรปรวนส่งผลกระทบต่อการทำกิจกรรมของภาคเกษตรและภาคธุรกิจ
4. ภาระหนี้สินครัวเรือนที่เพิ่มขึ้นจากปัญหาภัยธรรมชาติ
5. ต้นทุนการประกอบธุรกิจที่ยังอยู่ในระดับสูง จากราคาพลังงานที่ยังมีความผันผวน

สิ่งที่ต้องการให้เร่งแก้ไข

1. มาตรการสนับสนุนส่งเสริมช่วยเหลือธุรกิจที่ยังขาดสภาพคล่อง และต้นทุนที่เพิ่มขึ้นในการดำเนินธุรกิจ
2. มาตรการกระตุ้นเศรษฐกิจในพื้นที่เพื่อดึงนักท่องเที่ยวให้เข้ามา

	เศรษฐกิจของจังหวัด	การบริโภค	การลงทุน	ท่องเที่ยว	เกษตรกรรม	อุตสาหกรรม	การค้า	การค้าชายแดน	ภาคบริการ	การจ้างงาน
พ.ย.	50.8	53.9	42.8	48.6	45.0	55.8	48.6	45.9	54.0	42.4
ธ.ค.	50.3	54.5	42.1	49.3	45.3	56.3	48.7	45.4	54.7	41.8
mom	-0.5	0.6	-0.7	0.7	0.3	0.5	0.1	-0.5	0.7	-0.6



	ธ.ค.-66	ม.ค.-67	ก.พ.-67	มี.ค.-67	เม.ย.-67	พ.ค.-67	มิ.ย.-67	ก.ค.-67	ส.ค.-67	ก.ย.-67	ต.ค.-67	พ.ย.-67	ธ.ค.-67
ปัจจุบัน	52.8	53.1	53.3	53.4	53.7	53.4	52.7	50.7	48.4	46.8	46.0	45.4	45.3
อนาคต	56.5	56.8	57.0	57.1	57.0	56.9	56.2	54.7	53.0	51.8	51.4	51.2	51.5

ภาคใต้

ปัจจัยบวกที่สำคัญ ภาคใต้

1. จำนวนนักท่องเที่ยวที่เพิ่มขึ้น จากฤดูกาลท่องเที่ยวของนักท่องเที่ยวต่างชาติ
2. ภาคอุตสาหกรรมมีแนวโน้มขยายตัวจากคำสั่งซื้อสินค้าอุตสาหกรรมที่เพิ่มขึ้น ตามทิศทางการฟื้นตัวของเศรษฐกิจโลก โดยเฉพาะสินค้าที่เกี่ยวข้องกับยางพารา

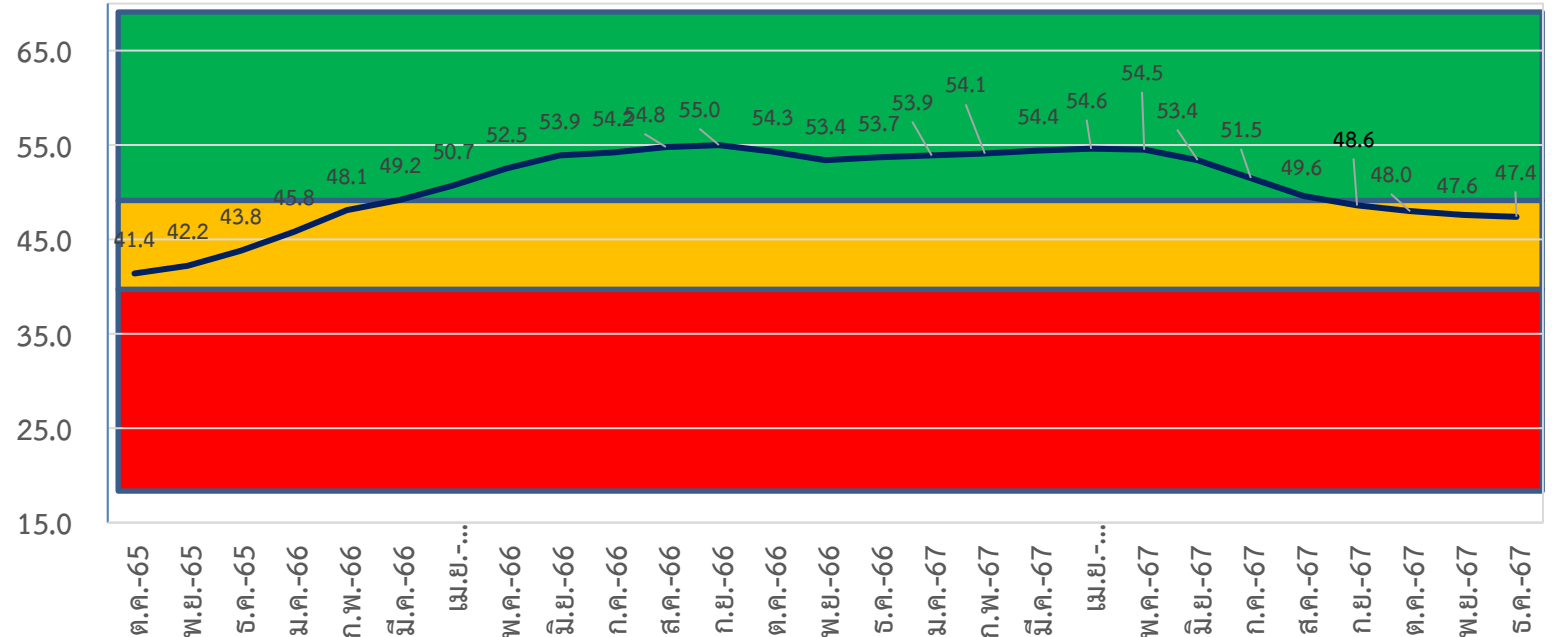
ปัจจัยลบที่สำคัญ ภาคใต้

1. ผู้ประกอบการบางส่วนมีความกังวลกับการปรับขึ้นค่าแรงขั้นต่ำของรัฐบาล
2. เศรษฐกิจโลกอยู่ในช่วงชะลอตัว และกิจกรรมทางเศรษฐกิจยังไม่คึกคัก
3. ความกังวลต่อสถานการณ์ภัยพิบัติทางธรรมชาติที่ส่งผลกระทบต่อบ้านเรือนประชาชน
4. สภาพคล่องของธุรกิจ รวมทั้งต้นทุนทางการเงินที่ยังทรงตัวสูง ทำให้มีการระมัดระวังในการขยายกิจการ
5. ต้นทุนของปัจจัยการผลิตบางอย่างเพิ่มสูงขึ้นต่อเนื่อง
6. ธุรกิจขาดสภาพคล่องจากภัยธรรมชาติ และภาวะเศรษฐกิจที่ชะลอตัว

สิ่งที่ต้องการให้เร่งแก้ไข

1. การดูแลเยียวยาธุรกิจที่ได้รับความเดือดร้อนจากภัยธรรมชาติ
2. กระตุ้นการลงทุนโครงการใหม่ๆ ของภาครัฐให้กระจายลงพื้นที่

	เศรษฐกิจของจังหวัด	การบริโภค	การลงทุน	ท่องเที่ยว	เกษตรกรรม	อุตสาหกรรม	การค้า	การค้าชายแดน	ภาคบริการ	การจ้างงาน
พ.ย.	51.2	51.5	42.0	49.9	35.8	53.9	46.9	45.5	54.4	44.6
ธ.ค.	50.5	51.9	40.8	50.3	35.9	54.1	46.7	44.9	54.9	43.7
mom	-0.7	0.4	-1.2	0.4	0.1	0.2	-0.2	-0.6	0.5	-0.9



	ธ.ค.-66	ม.ค.-67	ก.พ.-67	มี.ค.-67	เม.ย.-67	พ.ค.-67	มิ.ย.-67	ก.ค.-67	ส.ค.-67	ก.ย.-67	ต.ค.-67	พ.ย.-67	ธ.ค.-67
ปัจจุบัน	52.5	52.7	53.0	53.3	53.8	53.7	52.6	50.4	48.2	47.2	46.4	45.9	45.6
อนาคต	54.9	55.0	55.2	55.4	55.3	55.2	54.2	52.5	51.0	49.9	49.5	49.2	49.1



ข้อเสนอแนะต่อภาครัฐ
และแนวทางการดำเนินการของภาคเอกชน

แนวทางการดำเนินการในการแก้ไขปัญหา

- มาตรการส่งเสริมช่วยเหลือผู้ประกอบการที่ขาดสภาพคล่องจากต้นทุนการทำธุรกิจที่สูงขึ้นจากราคาวัตถุดิบหรือค่าจ้างแรงงาน
- เร่งมาตรการกระตุ้นเศรษฐกิจ โดยเฉพาะการกระตุ้นทางด้านการบริโภคของภาคประชาชน
- การปรับโครงสร้างหนี้ของธุรกิจที่ประสบปัญหาอย่างต่อเนื่องโดยเน้นการใช้เทคโนโลยีดิจิทัลเพื่อเพิ่มโอกาสการเข้าถึงแหล่งเงินในระบบ และสร้างความโปร่งใสในการจัดการปัญหาในระยะยาว
- มาตรการป้องกันรับมือกับสภาพอากาศที่แปรปรวนเพื่อให้ทุกภาคส่วนตั้งรับในการเผชิญเหตุการณ์ที่จะเกิดขึ้นได้อย่างรวดเร็ว
- การดูแลเยียวยาช่วยเหลือประชาชนที่ได้รับผลกระทบจากเหตุการณ์ภัยธรรมชาติทั้งที่คลี่คลายไปแล้วและบางพื้นที่กำลังเผชิญอยู่
- รักษาเสถียรภาพทางการเงินให้สมดุลเพื่อรองรับกับการเปลี่ยนแปลงของสถานการณ์เศรษฐกิจโลก