



**UTCC** University of  
the Thai Chamber  
of Commerce  
มหาวิทยาลัยหอการค้าไทย



**UTCC**  
Center for Economic  
and Business Forecasting  
ศูนย์พยากรณ์เศรษฐกิจและธุรกิจ



ดัชนีความเชื่อมั่นหอการค้าไทย : TCC CONFIDENCE INDEX



**UTCC** University of  
the Thai Chamber  
of Commerce  
มหาวิทยาลัยหอการค้าไทย



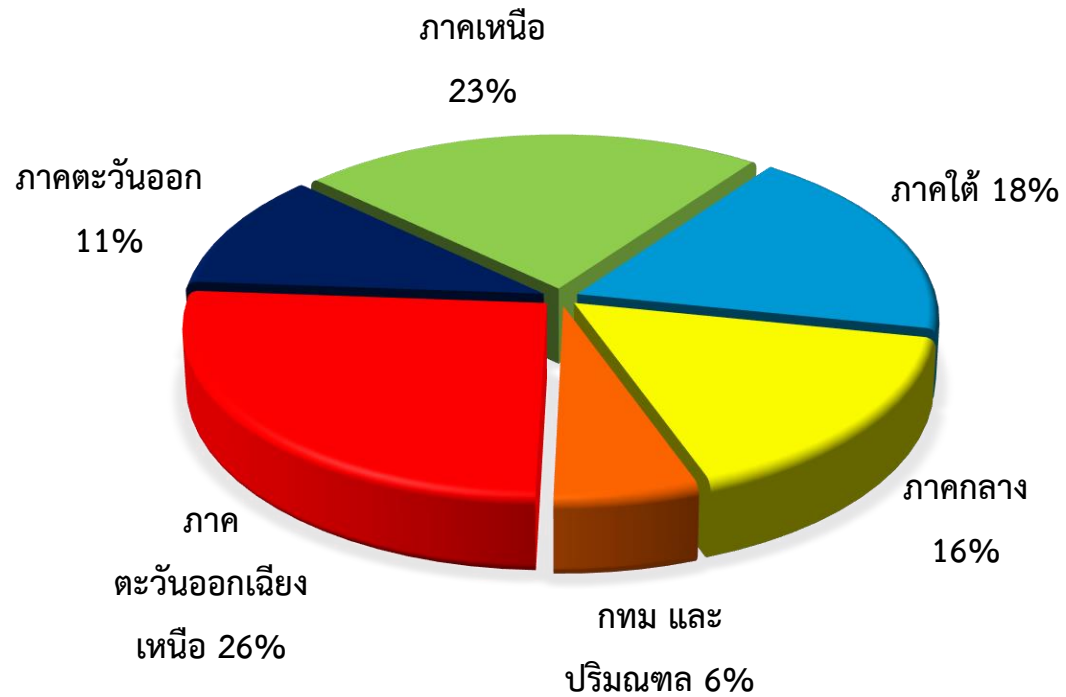
**UTCC**  
Center for Economic  
and Business Forecasting  
ศูนย์พยากรณ์เศรษฐกิจและธุรกิจ

# ดัชนีความเชื่อมั่นหอการค้าไทย ประจำเดือนมีนาคม 2569 (TCC CONFIDENCE INDEX)

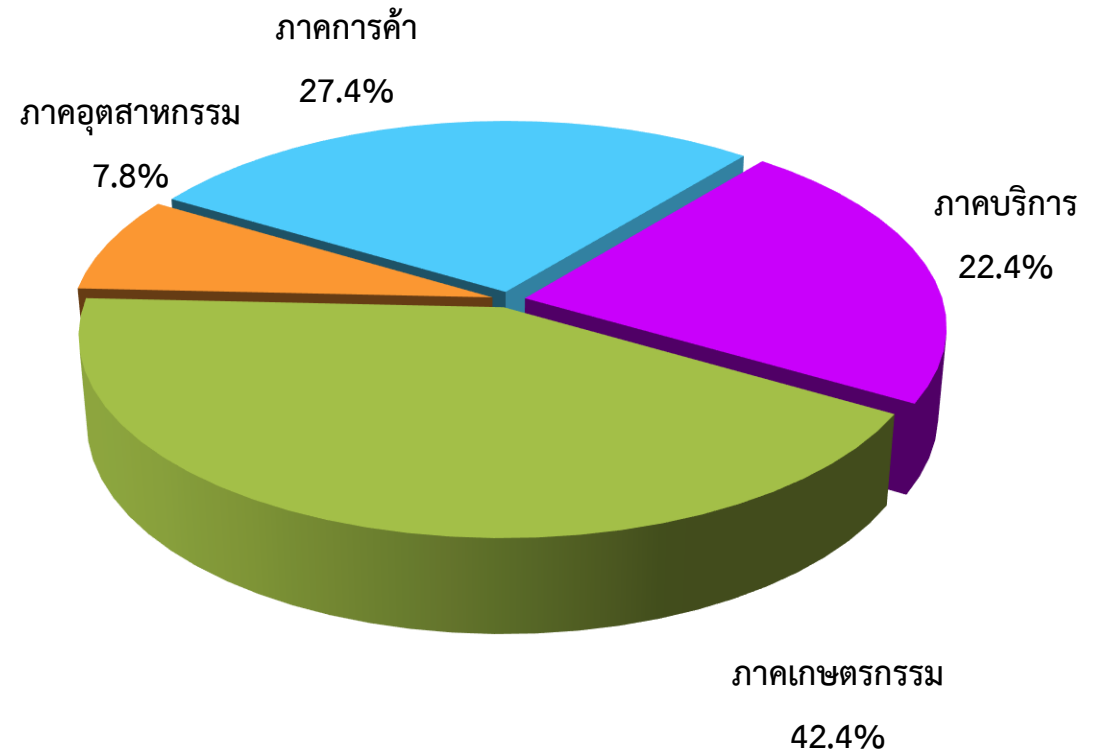
หอการค้าไทย ร่วมกับ ศูนย์พยากรณ์เศรษฐกิจและธุรกิจ มหาวิทยาลัยหอการค้าไทย

# สัดส่วนของกลุ่มตัวอย่าง

## จำแนกตามภูมิภาค



## ภาคเศรษฐกิจที่เด่นของจังหวัด



ช่วงที่สำรวจข้อมูล: 23-30 มีนาคม 2569

จำนวนตัวอย่าง: 369 ตัวอย่าง

# ปัจจัยที่มีผลกระทบต่อดัชนีความเชื่อมั่นของหอการค้าไทย

## ปัจจัยด้านลบ

- ความกังวลต่อสถานการณ์ความขัดแย้งระหว่างสหรัฐฯ อิสราเอล และอิหร่าน ที่เกิดเหตุการณ์การสู้รบในตะวันออกกลาง ซึ่งเป็นแหล่งผลิตน้ำมันและก๊าซธรรมชาติที่สำคัญของโลก ทำให้ราคาน้ำมันและก๊าซธรรมชาติในตลาดโลกได้ปรับตัวราคาขึ้นอย่างรวดเร็ว
- ภาครัฐก็มีความกังวลกับต้นทุนปัจจัยการผลิตที่ปรับตัวสูงขึ้นอย่างรวดเร็ว อาทิ ราคาน้ำมัน ค่าขนส่ง และปุ๋ยทางการเกษตร
- สถานการณ์เศรษฐกิจยังฟื้นตัวช้า ตลอดจนปัญหาค่าครองชีพ รวมถึงทำให้บรรยากาศการจับจ่ายของประชาชนยังไม่คึกคัก เนื่องจากรายได้ในปัจจุบันไม่สอดคล้องกับค่าครองชีพที่ปรับตัวสูงขึ้น
- ราคาข้าวเปลือกเจ้า ข้าวโพดเลี้ยงสัตว์ อ้อยโรงงาน ปาล์มน้ำมัน และยางพารา อยู่ในระดับต่ำกว่าปีที่ผ่านมา ส่งผลให้เกษตรกรมีรายได้เพิ่มขึ้นไม่มากนัก มีผลต่อกำลังซื้อในบางพื้นที่ต่างจังหวัด
- ราคาน้ำมันขายปลีกแก๊สโซฮอล์ ออกเทน 91 (E10) และแก๊สโซฮอล์ ออกเทน 95 ในประเทศปรับตัวเพิ่มขึ้นประมาณ 11.50 บาทต่อลิตรจากเดือนที่ผ่านมา อยู่ที่ระดับ 41.68 และ 42.05 บาทต่อลิตร และราคาน้ำมันดีเซลขายปลีกปรับตัวเพิ่มขึ้น 10.80 บาทต่อลิตรจากเดือนที่ผ่านมา โดยอยู่ที่ระดับ 40.74 บาทต่อลิตร ณ สิ้นเดือน มี.ค. 69
- SET Index เดือน มี.ค. 69 ปรับตัวลดลง 80.12 จุด จาก 1,528.26 ณ สิ้นเดือน ก.พ. 69 เป็น 1,448.14 ณ สิ้นเดือน มี.ค. 69
- เงินบาทปรับตัวอ่อนค่าลงเล็กน้อย จากระดับ 31.254 บาทต่อดอลลาร์สหรัฐฯ ณ สิ้นเดือน ก.พ. 69 เป็น 32.294 บาทต่อดอลลาร์สหรัฐฯ ณ สิ้นเดือน มี.ค. 69 จากความตึงเครียดในตะวันออกกลางส่งผลให้ราคาน้ำมันดิบปรับตัวขึ้น ซึ่งกดดันเงินบาทและสกุลภูมิภาคเอเชียอื่นให้อ่อนค่าลงตาม
- ปัญหาเรื่องปัจจัยต้นทุนการผลิตของผู้ประกอบการที่ปรับตัวสูงขึ้น อาจส่งผลกระทบต่อภาคของการจ้างแรงงานที่อาจจะได้รับผลกระทบจากการปลดออกเพื่อประคองต้นทุนของธุรกิจต่อไป
- ปัญหาฝุ่นละอองขนาดเล็ก PM 2.5 ซึ่งส่งผลกระทบต่อสุขภาพประชาชน และอาจทำให้การท่องเที่ยวในบางพื้นที่ชะลอตัวลง และกระทบต่อการดำเนินชีวิตของประชาชน

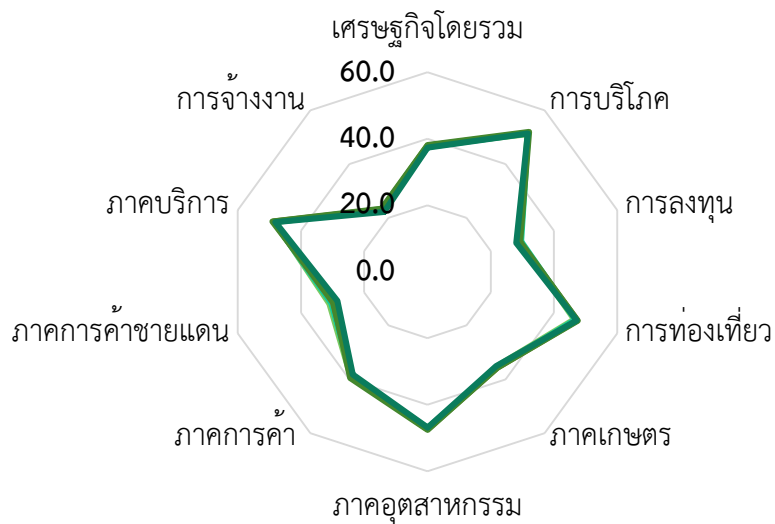
## ปัจจัยด้านบวก

- การเมืองในประเทศเริ่มมีความชัดเจนขึ้นหลังจากมีพระบรมราชโองการโปรดเกล้าฯ แต่งตั้ง นายอนุทิน ชาญวีรกูล เป็นนายกรัฐมนตรี เมื่อวันที่ 19 มี.ค. 69 และมีการประกาศแต่งตั้งคณะรัฐมนตรีเป็นที่เรียบร้อยแล้ว
- ความคาดหวังต่อนโยบายและมาตรการกระตุ้นเศรษฐกิจของรัฐบาลใหม่ที่ชัดเจนขึ้น รวมถึงเสถียรภาพและทิศทางทางการเมือง
- การส่งออกของไทยเดือน ก.พ. 69 ขยายตัวร้อยละ 9.87 มูลค่าอยู่ที่ 29,439.65 ล้านดอลลาร์สหรัฐฯ และการนำเข้าเพิ่มขึ้นร้อยละ 31.81 มีมูลค่าอยู่ที่ 32,273.29 ล้านดอลลาร์สหรัฐฯ ส่งผลให้ไทยขาดดุลการค้าอยู่ที่ 2,833.64 ล้านดอลลาร์
- นักท่องเที่ยวกลุ่มจีน และรวมถึงนักท่องเที่ยวกลุ่มตลาดระยะไกล (Long haul) ฟื้นตัวด้านการเดินทางเช่นกันจากการเพิ่มขึ้นของนักท่องเที่ยวตลาดยุโรป และอเมริกา
- ด้านนโยบายการเงินของภาครัฐที่มีการปรับลดอัตราดอกเบี้ยนโยบายลงมาอยู่ที่ 1% ในช่วงก่อนหน้าได้ช่วยบรรเทาภาระต้นทุนทางการเงินของผู้ประกอบการได้บ้าง

# สถานการณ์เศรษฐกิจของจังหวัด ประจำเดือนมีนาคม 2569

ประเด็น	ปัจจุบัน			คาดการณ์ 6 เดือนข้างหน้า		
	แย่ลง	ไม่เปลี่ยนแปลง	ดีขึ้น	แย่ลง	ไม่เปลี่ยนแปลง	ดีขึ้น
เศรษฐกิจของจังหวัดโดยรวม	49.3	26.8	23.9	52.3	0.8	46.9
การบริโภคภายในจังหวัด	40.7	15.8	43.5	48.6	7.9	43.5
การลงทุนของภาคเอกชนในจังหวัด	67.8	8.3	23.9	58.9	0.3	40.8
การท่องเที่ยวภายในจังหวัด	52.1	1.3	46.6	44.3	7.0	48.7
ภาคเกษตรกรรมของจังหวัด	64.9	0.1	35.0	54.1	0.4	45.5
ภาคอุตสาหกรรมของจังหวัด	48.2	9.9	41.9	45.6	9.1	45.3
ภาคการค้าของจังหวัด	61.5	0.5	38.0	49.7	2.4	47.9
ภาคการค้าชายแดนของจังหวัด	70.0	3.0	27.0	48.4	13.0	38.6
ภาคบริการของจังหวัดปัจจุบัน	44.2	15.3	40.5	42.4	4.2	53.4
การจ้างงานในจังหวัดปัจจุบัน	77.4	0.7	21.9	38.2	23.5	38.3

# ดัชนีความเชื่อมั่นของหอการค้าไทย

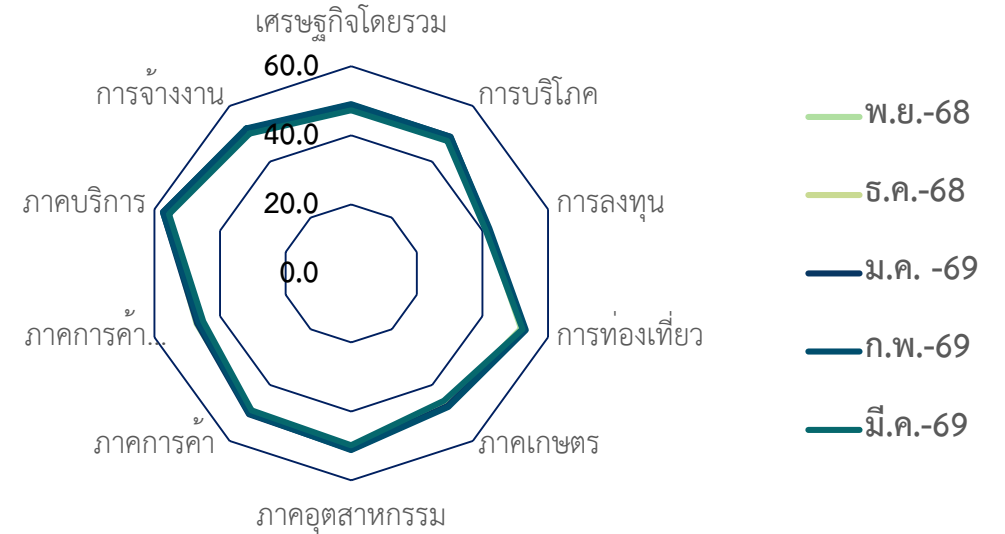


ปัจจุบัน

- พ.ย.-68
- ธ.ค.-68
- ม.ค.-69
- ก.พ.-69
- มี.ค.-69



โดยรวม



อนาคต

- พ.ย.-68
- ธ.ค.-68
- ม.ค.-69
- ก.พ.-69
- มี.ค.-69

	เศรษฐกิจโดยรวม	การบริโภค	การลงทุน	การท่องเที่ยว	ภาคเกษตร	ภาคอุตสาหกรรม	ภาคการค้าชายแดน	ภาคการค้า	การบริการ	การจ้างงาน
ธ.ค.-68	43.0	50.1	35.6	49.6	41.3	48.8	44.3	38.6	52.7	37.1
ม.ค.-69	43.4	50.3	35.5	50.2	41.6	49.2	44.7	38.5	53.1	37.4
ก.พ.-69	43.6	50.5	35.7	50.4	41.7	49.4	44.9	38.1	53.2	37.6
มี.ค.-69	42.3	49.4	34.5	49.7	40.4	48.4	43.7	36.8	51.8	36.2
ผลต่าง mom	-1.3	-1.0	-1.2	-0.6	-1.4	-1.0	-1.2	-1.3	-1.3	-1.5

# ดัชนีความเชื่อมั่นหอการค้าไทย (Thai Chamber of Commerce Confidence Index)

Month	ปัจจุบัน	อนาคต	TCC-CI
มี.ค.-68	45.6	52.3	48.9
เม.ย.-68	45.2	51.4	48.3
พ.ค.-68	44.8	51.0	47.9
มิ.ย.-68	43.0	49.6	46.3
ก.ค.-68	41.7	48.8	45.3
ส.ค.-68	40.0	48.4	44.2
ก.ย.-68	39.3	48.6	44.0
ต.ค.-68	39.2	49.0	44.1
พ.ย.-68	38.9	49.1	44.0
ธ.ค.-68	38.8	49.3	44.1
ม.ค.-69	39.0	49.7	44.4
ก.พ.-69	39.2	49.8	44.5
มี.ค.-69	38.3	48.3	43.3

# สถานการณ์เศรษฐกิจของจังหวัดในปัจจุบันและคาดการณ์ 6 เดือนข้างหน้า ประจำเดือนมีนาคม 2569



# กรุงเทพฯ และปริมณฑล

## ปัจจัยบวกที่สำคัญของ กทม. และปริมณฑล

1. มาตรการกระตุ้นการท่องเที่ยวภายในประเทศนักท่องเที่ยวชาวไทย เน้นส่งเสริมการท่องเที่ยวเชิงชุมชน สอดรับกับพฤติกรรมนักท่องเที่ยวยุคใหม่ที่มีความสำคัญกับความยั่งยืน และอัตลักษณ์ท้องถิ่น

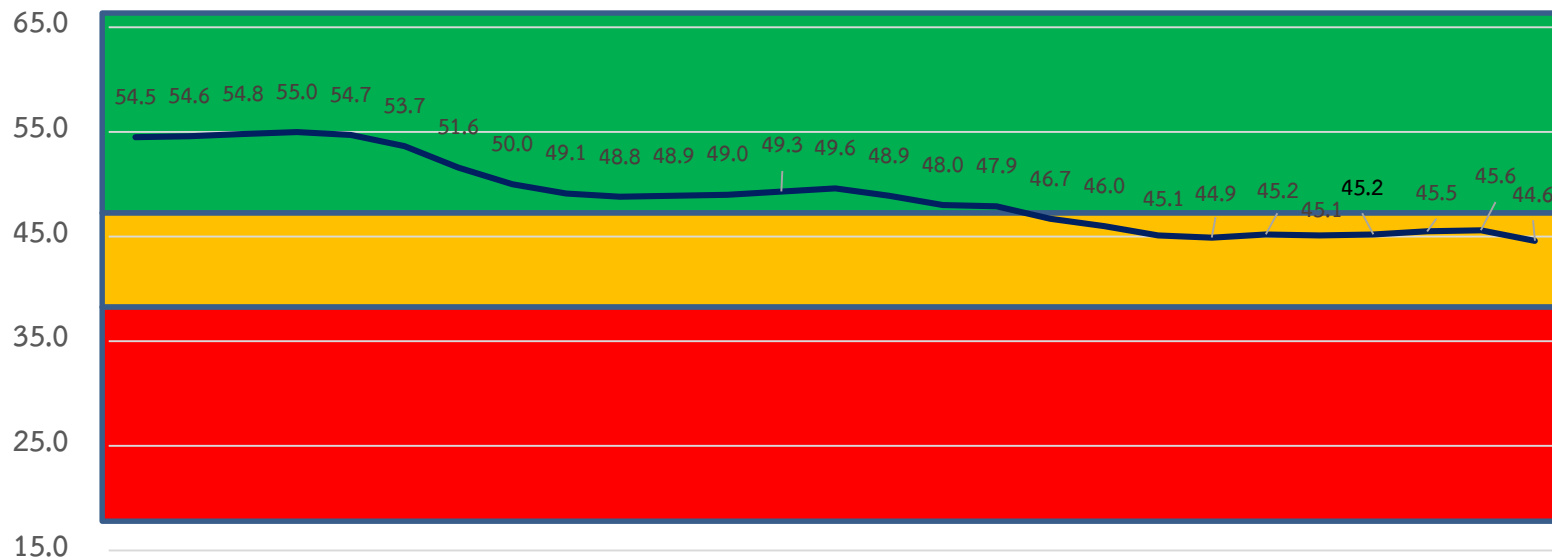
## ปัจจัยลบที่สำคัญของ กทม. และปริมณฑล

1. ความตึงเครียดทางภูมิรัฐศาสตร์ที่เริ่มมีความรุนแรงขึ้น
2. ความผันผวนของภาวะเศรษฐกิจโลก ซึ่งอาจส่งผลกระทบต่อความเชื่อมั่นทางเศรษฐกิจในระยะถัดไป
3. ราคาน้ำมันเชื้อเพลิงปรับตัวสูงขึ้นอย่างต่อเนื่อง ส่งผลทำให้ต้นทุนของภาคธุรกิจเพิ่มสูงขึ้น
4. ค่าครองชีพพุ่งสูงขึ้นอย่างรวดเร็ว
5. ปัญหาการจราจรที่กระทบต่อต้นทุนโลจิสติกส์
6. ความกังวลเรื่องกลุ่มทุนต่างชาติที่เข้ามาแข่งขันในธุรกิจค้าปลีกและอาหาร
7. สภาพคล่องทางการเงินของภาคธุรกิจยังชะลอตัว
8. ทิศทางและแนวโน้มอนาคตของการเมืองไทย รวมถึงนโยบายของภาครัฐ

## สิ่งที่ต้องการให้เร่งแก้ไข

1. มาตรการช่วยเหลือบรรเทาช่วยเหลือค่าครองชีพที่เพิ่มสูงขึ้น
2. มาตรการลดต้นทุนพลังงานสำหรับภาคธุรกิจ

	เศรษฐกิจของจังหวัด	การบริโภค	การลงทุน	ท่องเที่ยว	เกษตรกรรม	อุตสาหกรรม	การค้า	การค้าชายแดน	ภาคบริการ	การจ้างงาน
ก.พ.	44.8	49.8	35.8	49.9	41.4	56.1	47.0	40.4	52.9	39.3
มี.ค.	43.7	49.0	34.7	49.6	40.1	55.3	45.9	39.2	51.8	38.0
mom	-1.1	-0.8	-1.1	-0.3	-1.3	-0.8	-1.1	-1.2	-1.1	-1.3



	มี.ค.-68	เม.ย.-68	พ.ค.-68	มิ.ย.-68	ก.ค.-68	ส.ค.-68	ก.ย.-68	ต.ค.-68	พ.ย.-68	ธ.ค.-68	ม.ค.-69	ก.พ.-69	มี.ค.-69
ปัจจุบัน	44.2	43.6	43.5	42.2	41.2	39.8	39.2	39.1	38.9	38.8	39.0	39.1	38.4
อนาคต	53.6	52.4	52.3	51.2	50.8	50.4	50.6	51.2	51.3	51.5	51.9	52.0	50.7

# ภาคกลาง

## ปัจจัยบวกที่สำคัญของ ภาคกลาง

1. ภาคการผลิตในนิคมอุตสาหกรรม โดยเฉพาะกลุ่มยานยนต์ไฟฟ้า (EV) ที่ขยายตัวอย่างต่อเนื่อง

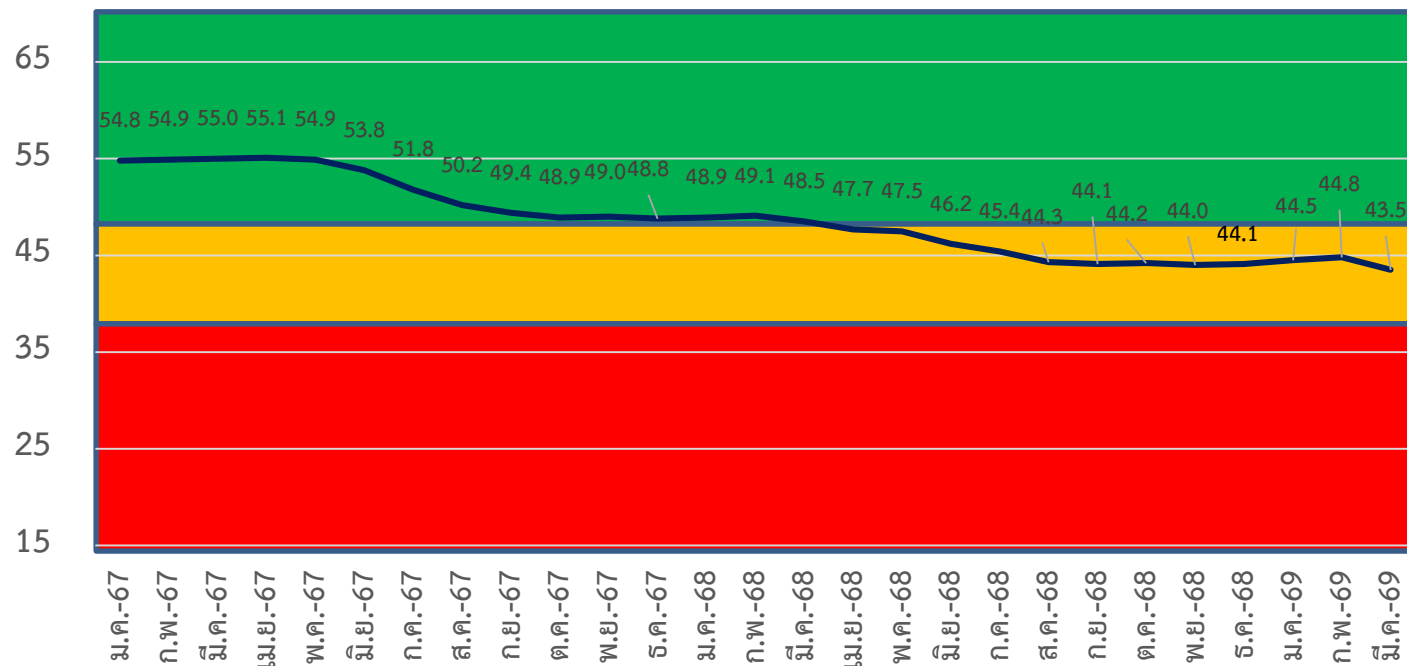
## ปัจจัยลบที่สำคัญของ ภาคกลาง

1. ความตึงเครียดทางภูมิรัฐศาสตร์ที่เริ่มมีความรุนแรงขึ้น และส่งผลทำให้ราคาของน้ำมันเชื้อเพลิงจะเพิ่มสูงขึ้น
2. ราคาน้ำมันเชื้อเพลิงปรับตัวสูงขึ้นอย่างต่อเนื่อง ส่งผลทำให้ต้นทุนของภาคธุรกิจเพิ่มสูงขึ้น
3. สภาพอากาศที่ร้อนมากกระทบต่อพื้นที่เกษตรกรรม และปัญหาต้นทุนพลังงานที่กระทบเครื่องจักรทางการเกษตร
4. ความกังวลต่อปริมาณน้ำสำหรับการบริโภคและเกษตรกรรม ที่อาจจะไม่เพียงพอต่อความต้องการ
5. ภาระหนี้สินภาคธุรกิจและประชาชนยังคงสูง
6. ความกังวลต่อเสถียรภาพค่าเงินบาท และราคาทองคำที่ผันผวน
7. ปัญหาความขาดแคลนแรงงานทักษะเฉพาะด้าน

## สิ่งที่ต้องการให้เร่งแก้ไข

1. แนวทางดูแลบริหารจัดการน้ำเพื่อเตรียมรับมือภัยแล้ง
2. แนวทางช่วยเหลือเกษตรกรเรื่องต้นทุนปุ๋ยและน้ำมัน
3. กระตุ้นการจ้างงานในนิคมอุตสาหกรรม

	เศรษฐกิจของจังหวัด	การบริโภค	การลงทุน	ท่องเที่ยว	เกษตรกรรม	อุตสาหกรรม	การค้า	การค้าชายแดน	ภาคบริการ	การจ้างงาน
ก.พ.	45.4	48.3	35.3	48.5	39.0	55.4	45.3	40.3	51.2	35.7
มี.ค.	44.0	47.6	33.9	48.0	37.7	54.3	43.9	38.9	49.8	34.1
mom	-1.4	-0.7	-1.4	-0.5	-1.3	-1.1	-1.4	-1.4	-1.4	-1.6



	มี.ค.-68	เม.ย.-68	พ.ค.-68	มิ.ย.-68	ก.ค.-68	ส.ค.-68	ก.ย.-68	ต.ค.-68	พ.ย.-68	ธ.ค.-68	ม.ค.-69	ก.พ.-69	มี.ค.-69
ปัจจุบัน	45.3	44.8	44.7	43.2	42.0	40.0	39.3	39.0	38.9	38.8	39.1	39.5	38.5
อนาคต	51.7	50.6	50.3	49.1	48.7	48.5	48.8	49.2	49.1	49.4	49.9	50.0	48.5

# ภาคตะวันออก

## ปัจจัยบวกที่สำคัญ ภาคตะวันออก

1. ภาคเกษตรกรรมที่เข้าสู่ฤดูกาลเก็บเกี่ยวผลไม้สำคัญ ส่งผลให้ผู้ประกอบการเพิ่มกำลังการผลิตเพื่อรองรับตลาด
2. กิจกรรมส่งเสริมการท่องเที่ยวที่มีความต่อเนื่อง ตามนโยบายส่งเสริมการท่องเที่ยวทำให้ภาคบริการขยายตัว
3. ภาคอุตสาหกรรมที่มีการลงทุนของกลุ่ม EV เพิ่มขึ้น

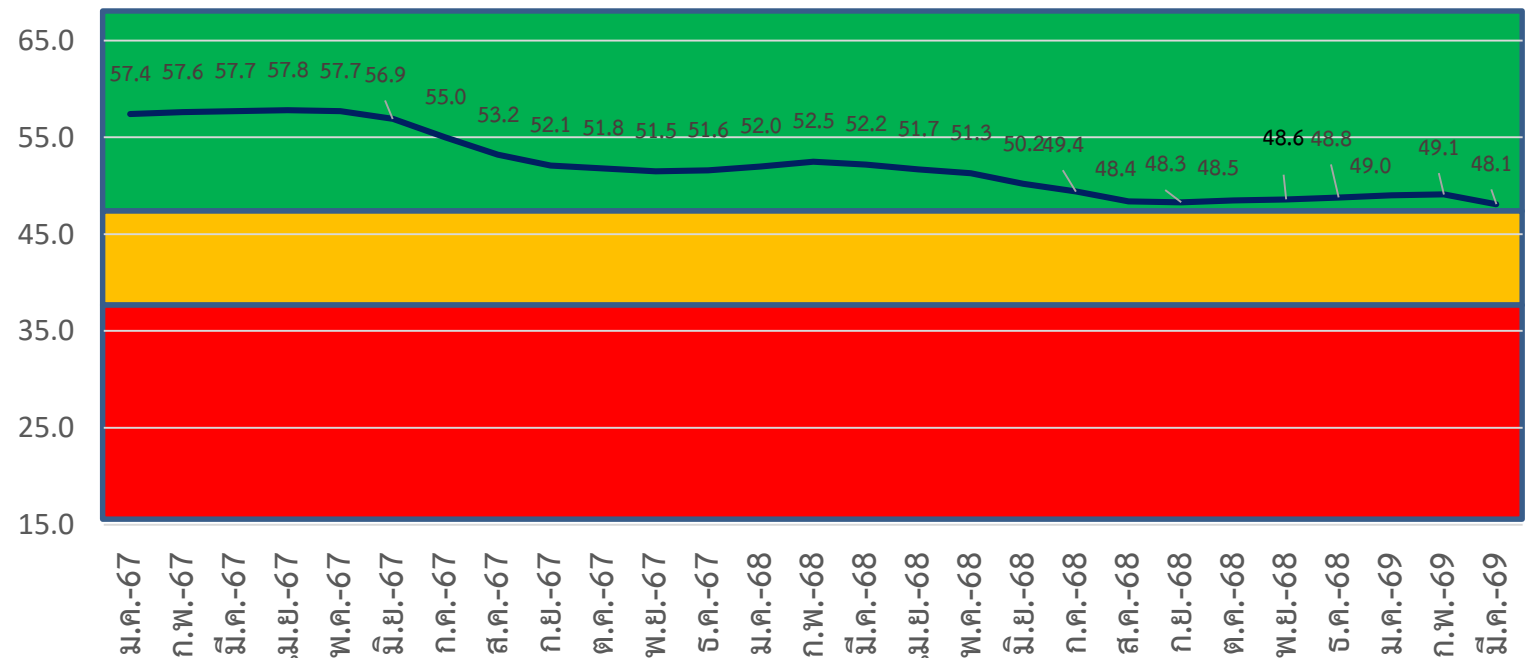
## ปัจจัยลบที่สำคัญ ภาคตะวันออก

1. ความตึงเครียดทางภูมิรัฐศาสตร์ที่เริ่มมีความรุนแรงขึ้น และส่งผลทำให้ราคาของน้ำมันเชื้อเพลิงเพิ่มสูงขึ้น
2. ต้นทุนของภาคธุรกิจ และค่าครองชีพของประชาชนเพิ่มสูงขึ้น
3. สถานการณ์ตึงเครียดที่ชายแดนไทย-กัมพูชา ที่ยังคงตึงเครียดเป็นระยะ
4. สภาพคล่องของภาคธุรกิจบางประเภทเริ่มตึงตัว
5. ค่าเงินบาทที่ผันผวนตามนโยบายเศรษฐกิจโลก ทำให้กระทบกับธุรกิจที่นำเข้าวัตถุดิบหรือส่งออก
6. ปัญหาความขาดแคลนแรงงานทักษะเฉพาะด้าน และความขัดแย้งเชิงพื้นที่ในเรื่องการจัดการขยะอุตสาหกรรม

## สิ่งที่ต้องการให้เร่งแก้ไข

1. ควบคุมต้นทุนค่าขนส่งโลจิสติกส์ให้กระทบผู้ประกอบการรายเล็กให้น้อยที่สุด
2. แก้ไขปัญหาขาดแคลนแรงงานทักษะสูง
3. พัฒนาโครงสร้างพื้นฐาน EEC ให้ต่อเนื่อง

	เศรษฐกิจของจังหวัด	การบริโภค	การลงทุน	ท่องเที่ยว	เกษตรกรรม	อุตสาหกรรม	การค้า	การค้าชายแดน	ภาคบริการ	การจ้างงาน
ก.พ.	50.9	56.6	43.5	54.2	50.9	57.6	49.3	40.8	54.7	40.3
มี.ค.	49.8	55.7	42.6	53.8	49.4	56.7	48.4	39.7	53.5	38.9
mom	-1.1	-0.9	-0.9	-0.4	-1.5	-0.9	-0.9	-1.1	-1.2	-1.4



	มี.ค.-68	เม.ย.-68	พ.ค.-68	มิ.ย.-68	ก.ค.-68	ส.ค.-68	ก.ย.-68	ต.ค.-68	พ.ย.-68	ธ.ค.-68	ม.ค.-69	ก.พ.-69	มี.ค.-69
ปัจจุบัน	49.1	48.9	48.7	47.5	46.4	44.8	44.4	44.2	44.1	44.2	44.3	44.6	44.0
อนาคต	55.2	54.4	53.8	52.9	52.3	51.9	52.1	52.8	53.0	53.3	53.6	53.5	52.1

# ภาคตะวันออกเฉียงเหนือ

## ปัจจัยบวกที่สำคัญ ภาคตะวันออกเฉียงเหนือ

1. กิจกรรมส่งเสริมการท่องเที่ยวของเศรษฐกิจฐานรากจากการท่องเที่ยวเมืองรอง
2. การส่งออกสินค้าเกษตรไปยังลาวและจีนผ่านรถไฟความเร็วสูงที่เพิ่มมากขึ้น

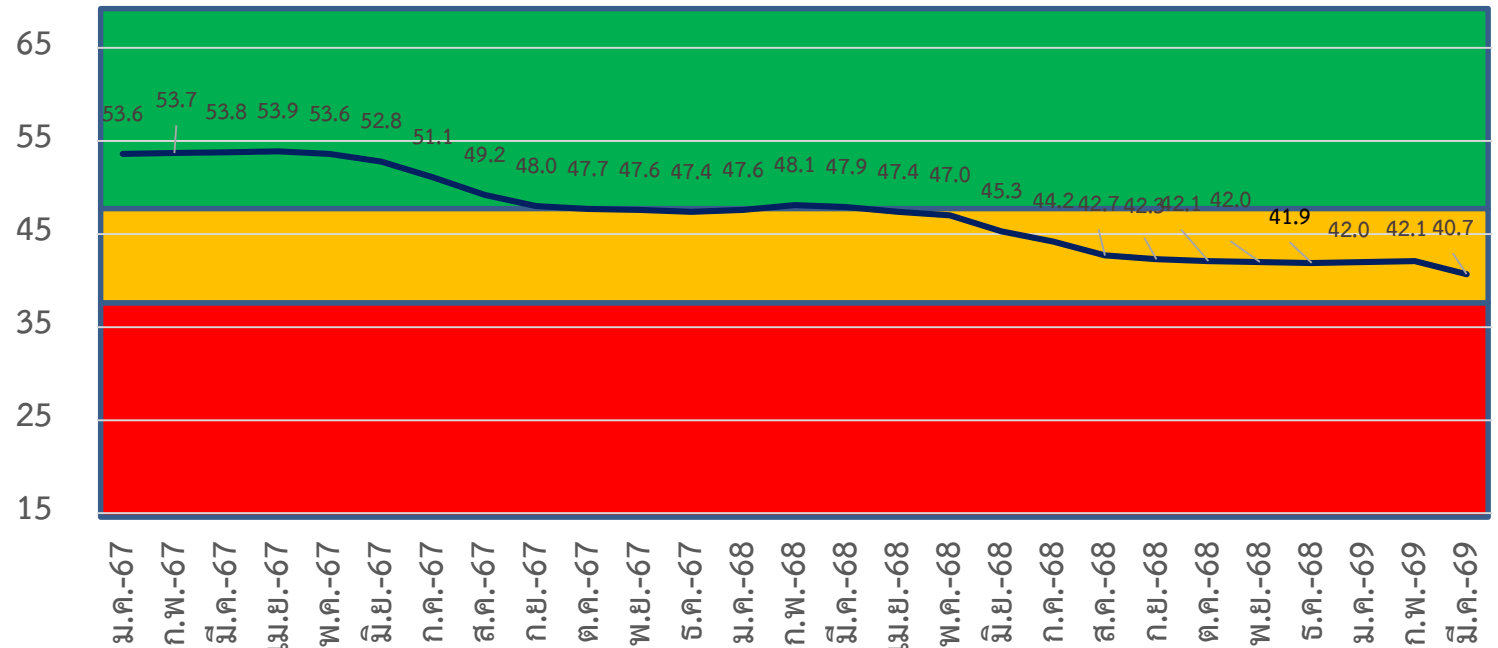
## ปัจจัยลบที่สำคัญ ภาคตะวันออกเฉียงเหนือ

1. สถานการณ์ความตึงเครียดจากการปะทะกันที่ชายแดนไทย-กัมพูชาที่ยังคงยืดเยื้อและไม่แน่นอนสูง
2. ความตึงเครียดทางภูมิรัฐศาสตร์ที่เริ่มมีความรุนแรงขึ้น และส่งผลทำให้ราคาของน้ำมันเชื้อเพลิงเพิ่มสูงขึ้น
3. ความกังวลของประชาชนและเกษตรกรเกี่ยวกับปริมาณน้ำฝนที่อาจจะไม่มีเพียงพอ
4. ภาระหนี้ครัวเรือนที่สูงและหนี้เสียที่มีแนวโน้มเพิ่มขึ้น ทำให้กำลังซื้อสินค้าซบเซาอย่างมาก
5. ราคาของต้นทุนปัจจัยการผลิตที่อาจจะเพิ่มสูงขึ้น
6. ปริมาณน้ำในเขื่อนสำคัญลดลง อาจกระทบต่อการทำนาปรังและพืชฤดูแล้ง ทำให้ต้นทุนการผลิตสูงขึ้นและผลผลิตอาจลดลง

## สิ่งที่ต้องการให้เร่งแก้ไข

1. แก้ปัญหาความยากจนและหนี้สินของเกษตรกร รวมถึงการควบคุมราคาของปัจจัยการผลิตโดยเฉพาะปุ๋ยกับน้ำมันเชื้อเพลิง
2. การบริหารจัดการแหล่งน้ำเพื่อการเกษตรให้เพียงพอกับความต้องการ

	เศรษฐกิจของจังหวัด	การบริโภค	การลงทุน	ท่องเที่ยว	เกษตรกรรม	อุตสาหกรรม	การค้าชายแดน	การค้าภายใน	ภาคบริการ	การจ้างงาน
ก.พ.	41.4	45.4	32.5	43.9	43.6	51.1	40.3	34.2	46.9	35.1
มี.ค.	39.9	43.9	31.0	42.8	42.0	49.8	38.8	32.6	45.3	33.4
mom	-1.5	-1.5	-1.5	-1.1	-1.6	-1.3	-1.5	-1.6	-1.6	-1.7



	มี.ค.-68	เม.ย.-68	พ.ค.-68	มี.ย.-68	ก.ค.-68	ส.ค.-68	ก.ย.-68	ต.ค.-68	พ.ย.-68	ธ.ค.-68	ม.ค.-69	ก.พ.-69	มี.ค.-69
ปัจจุบัน	44.3	44.2	43.9	42.2	40.8	38.3	37.5	37.1	36.7	36.3	36.4	36.5	35.3
อนาคต	51.4	50.6	50.0	48.3	47.6	47.0	47.1	47.2	47.3	47.5	47.6	47.7	46.0

# ภาคเหนือ

## ปัจจัยบวกที่สำคัญของ ภาคเหนือ

1. ภาคอุตสาหกรรมมีสัญญาณจากการลงทุนของกลุ่มอุตสาหกรรมยานยนต์ไฟฟ้า (EV) และเตรียมการขยายพื้นที่นิคมอุตสาหกรรม
2. กิจกรรมส่งเสริมการท่องเที่ยวที่มีความต่อเนื่อง ตามนโยบายส่งเสริมการท่องเที่ยวทำให้ภาคบริการขยายตัว

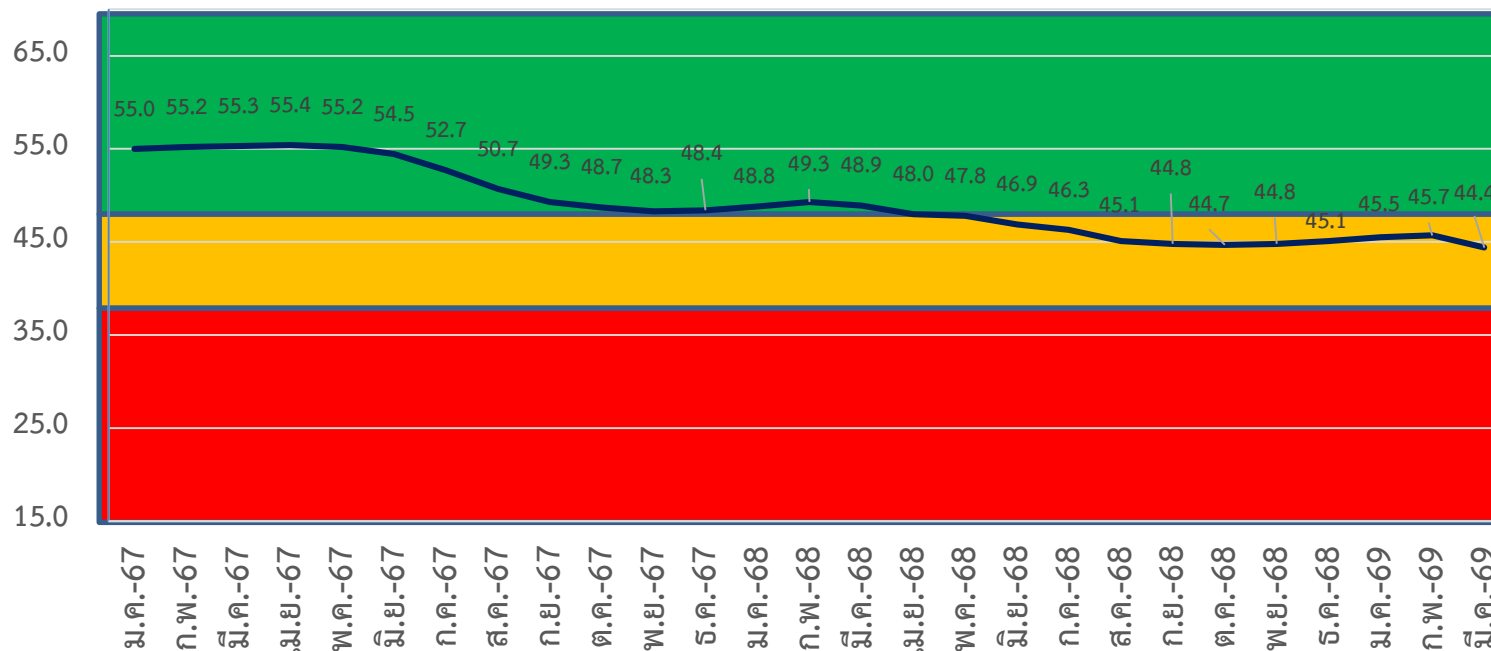
## ปัจจัยลบที่สำคัญของ ภาคเหนือ

1. ความขัดแย้งในตะวันออกกลางดันราคาน้ำมันดิบในตลาดโลกให้สูงขึ้น กระทบต่อค่าขนส่งและต้นทุนการผลิต
2. วิกฤตฝุ่น PM 2.5 ที่รุนแรงจากการเผาป่า ส่งผลให้กระทบต่อสุขภาพของประชาชนในพื้นที่
3. ราคาของต้นทุนปัจจัยการผลิตที่อาจจะเพิ่มสูงขึ้น ซึ่งกระทบต่อรายได้ของภาคธุรกิจโดยตรง
4. สภาพคล่องและต้นทุนธุรกิจ ที่เพิ่มสูงขึ้นอย่างมาก
5. ค่าเงินบาทที่ผันผวนตามนโยบายเศรษฐกิจโลก ทำให้กระทบกับธุรกิจที่นำเข้าวัตถุดิบหรือส่งออก
6. ภาระค่าครองชีพ และหนี้สินที่ยังอยู่ในระดับสูง

## สิ่งที่ต้องการให้เร่งแก้ไข

1. การบังคับใช้กฎหมายอากาศสะอาดและแก้ปัญหาไฟป่าข้ามพรมแดน
2. กิจกรรมส่งเสริมการท่องเที่ยวชุมชนเพื่อสร้างรายได้ในพื้นที่
3. เร่งดูแลราคาพลังงาน และความเพียงพอด้านพลังงาน ในช่วงเทศกาลสงกรานต์

	เศรษฐกิจของจังหวัด	การบริโภค	การลงทุน	ท่องเที่ยว	เกษตรกรรม	อุตสาหกรรม	การค้า	การค้าชายแดน	ภาคบริการ	การจ้างงาน
ก.พ.	45.3	52.5	37.3	52.6	44.8	56.2	44.6	38.2	52.7	37.5
มี.ค.	43.9	51.3	35.9	51.6	43.3	54.8	43.2	36.8	51.3	36.0
mom	-1.4	-1.2	-1.4	-1.0	-1.5	-1.4	-1.4	-1.4	-1.4	-1.5



	มี.ค.-68	เม.ย.-68	พ.ค.-68	มิ.ย.-68	ก.ค.-68	ส.ค.-68	ก.ย.-68	ต.ค.-68	พ.ย.-68	ธ.ค.-68	ม.ค.-69	ก.พ.-69	มี.ค.-69
ปัจจุบัน	45.5	44.9	44.7	43.3	42.4	40.4	39.9	39.5	39.3	39.6	39.9	40.2	39.1
อนาคต	52.2	51.1	50.9	50.4	50.1	49.7	49.8	50.0	50.3	50.5	51.0	51.2	49.6

# ภาคใต้

## ปัจจัยบวกที่สำคัญ ภาคใต้

1. กิจกรรมส่งเสริมการท่องเที่ยวของจังหวัด และภาคเอกชนส่งผลให้นักท่องเที่ยวเดินทางเข้าพื้นที่เพิ่มขึ้น โดยเฉพาะฝั่งอันดามันที่เติบโตแบบก้าวกระโดดจากนักท่องเที่ยวรัสเซียและยุโรป
2. ราคายางพาราที่ปรับตัวสูงขึ้นตามความต้องการตลาดโลก

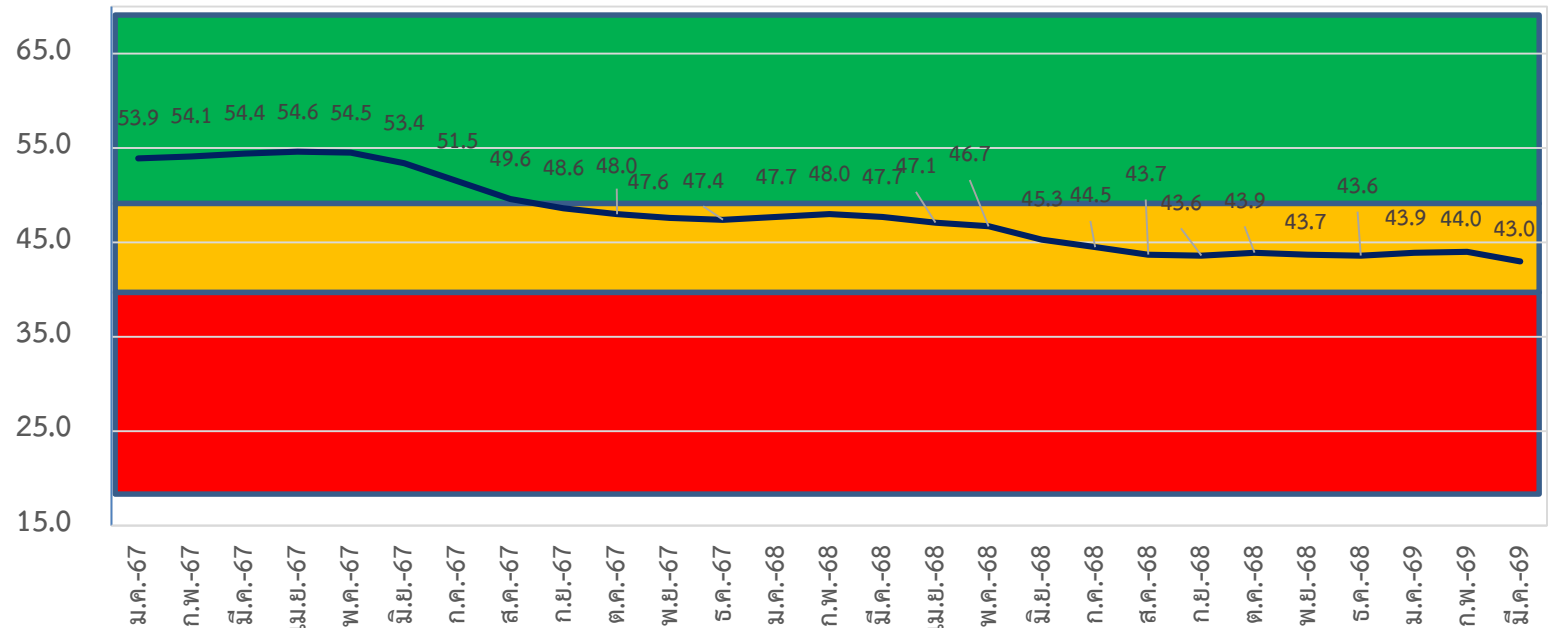
## ปัจจัยลบที่สำคัญ ภาคใต้

1. ความตึงเครียดทางภูมิรัฐศาสตร์ที่เริ่มมีความรุนแรงขึ้น และส่งผลทำให้ราคาของน้ำมันเชื้อเพลิงเพิ่มสูงขึ้น
2. นักท่องเที่ยวลดลง จากสถานการณ์สู้รบของสหรัฐฯ กับอิหร่าน
3. ต้นทุนการทำประมงสูงขึ้น และไม่คุ้มกับการเดินเรือ
4. สภาพแวดล้อมของภาคธุรกิจ และมีต้นทุนการเงินที่สูง
5. ต้นทุนค่าขนส่งสินค้าอุปโภคบริโภคจากภาคกลางลงสู่ภาคใต้ที่เพิ่มขึ้น
6. ภาวะหนี้ครัวเรือนเพิ่มขึ้น ทำให้ประชาชนจำกัดการใช้จ่าย
7. เสถียรภาพของค่าเงินบาทส่งผลกระทบต่อความสามารถในการแข่งขันของสินค้าเกษตรแปรรูป
8. ความผันผวนของเศรษฐกิจโลก ค่าเงินบาท และความต่อเนื่องของนโยบายภาครัฐภายหลังการจัดตั้งรัฐบาลใหม่
9. ความล่าช้าในการพัฒนาโครงสร้างพื้นฐานเพื่อรองรับการท่องเที่ยว

## สิ่งที่ต้องการให้เร่งแก้ไข

1. ยกระดับความปลอดภัยให้นักท่องเที่ยวโดยการพัฒนาโครงสร้างพื้นฐานเพื่อรองรับการขยายตัวของเมืองท่องเที่ยว
2. แก้ไขต้นทุนพลังงาน รวมทั้งแก้ไขปัญหานักท่องเที่ยวต่างชาติลดลง

	เศรษฐกิจของจังหวัด	การบริโภค	การลงทุน	ท่องเที่ยว	เกษตรกรรม	อุตสาหกรรม	การค้า	การค้าชายแดน	ภาคบริการ	การจ้างงาน
ก.พ.	44.5	49.2	34.9	53.2	34.6	53.4	42.7	36.7	51.5	38.4
มี.ค.	43.4	48.3	33.8	52.7	33.2	52.7	41.6	35.6	50.4	37.1
mom	-1.1	-0.9	-1.1	-0.5	-1.4	-0.7	-1.1	-1.1	-1.1	-1.3



	มี.ค.-68	เม.ย.-68	พ.ค.-68	มิ.ย.-68	ก.ค.-68	ส.ค.-68	ก.ย.-68	ต.ค.-68	พ.ย.-68	ธ.ค.-68	ม.ค.-69	ก.พ.-69	มี.ค.-69
ปัจจุบัน	45.8	45.3	44.9	43.3	42.3	41.0	40.6	40.5	40.0	39.7	39.9	40.0	39.2
อนาคต	49.5	48.9	48.5	47.3	46.7	46.4	46.6	47.2	47.4	47.5	47.9	48.0	46.8



ข้อเสนอแนะต่อภาครัฐ  
และแนวทางการดำเนินการของภาคเอกชน

# แนวทางการดำเนินการในการแก้ไขปัญหา

- แนวทางรับมือกับวิกฤตความตึงเครียดในตะวันออกกลางที่ส่งผลกระทบต่อปริมาณ และราคาพลังงานโลก
- การบริหารจัดการต้นทุนของปัจจัยการผลิตโดยเฉพาะราคาน้ำมันเชื้อเพลิงภายในประเทศ และราคาปุ๋ยทางการเกษตร
- การบริหารจัดการน้ำเพื่อรับมือภัยแล้งในพื้นที่ภาคกลางและภาคอีสาน เพื่อรับประกันว่าจะมีน้ำเพียงพอสำหรับทั้งภาคการเกษตรและการอุปโภคบริโภคในช่วงฤดูแล้งที่รุนแรงขึ้นในปีนี้
- การสร้างโอกาสให้ธุรกิจเข้าถึงสินเชื่อได้ง่ายขึ้น รวมทั้งการอุดหนุนต้นทุนการทำธุรกิจที่เพิ่มขึ้น
- การคุ้มครองผู้ประกอบการไทยจากทุนต่างชาติเพื่อป้องกันการท่วมตลาดจากสินค้าและธุรกิจต่างชาติที่เข้ามาแข่งขันอย่างไม่เป็นธรรม โดยเฉพาะในกลุ่มธุรกิจค้าปลีก ร้านอาหาร
- แนวทางแก้ไขความขัดแย้งบริเวณพื้นที่ชายแดนไทย-กัมพูชา เพื่อความปลอดภัยของประชาชน และทำให้เศรษฐกิจในพื้นที่ให้กลับมาฟื้นตัว
- มาตรการแก้หนี้ครัวเรือนและหนี้เสีย (NPL) เพื่อให้ประชาชนกลับมามีกำลังซื้อและเข้าถึงสินเชื่อใหม่ได้
- การยกระดับแรงงานทักษะสูงให้ตรงตามความต้องการของอุตสาหกรรมเป้าหมาย เช่น ยานยนต์ไฟฟ้า (EV) และเศรษฐกิจดิจิทัล เพื่อลดปัญหาขาดแคลนแรงงาน
- การรักษาเสถียรภาพของค่าเงินบาทให้อยู่ในระดับที่เหมาะสมต่อการส่งออกและภาวะเศรษฐกิจในปัจจุบัน