



UTCC University of
the Thai Chamber
of Commerce
มหาวิทยาลัยหอการค้าไทย



UTCC
Center for Economic
and Business Forecasting
ศูนย์พยากรณ์เศรษฐกิจและธุรกิจ



ดัชนีความเชื่อมั่นหอการค้าไทย : TCC CONFIDENCE INDEX



UTCC University of
the Thai Chamber
of Commerce
มหาวิทยาลัยหอการค้าไทย



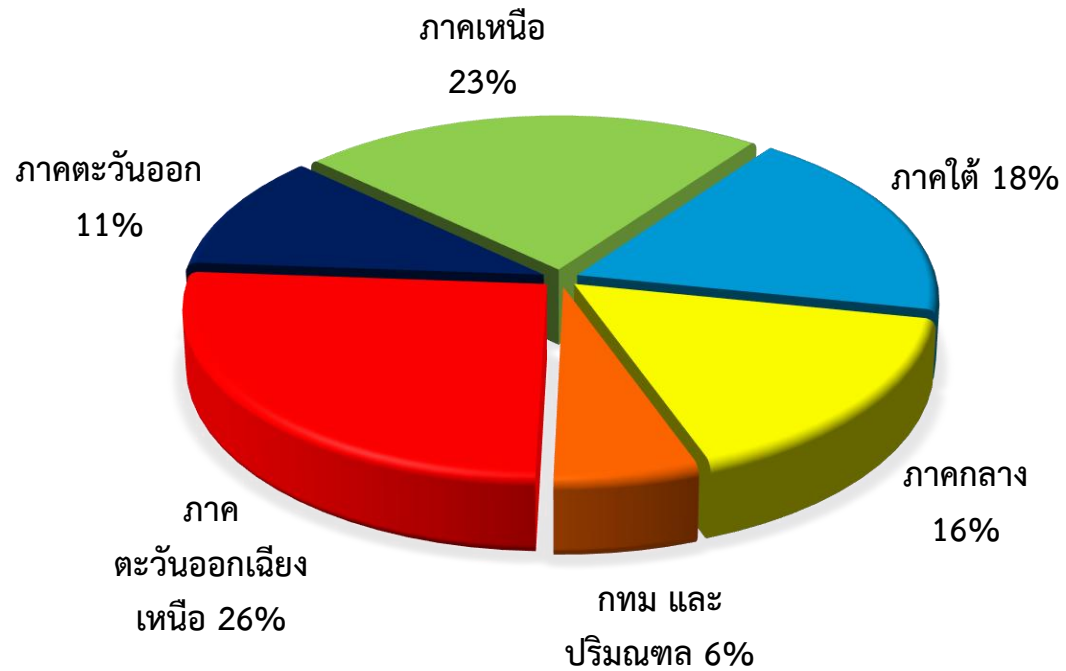
UTCC
Center for Economic
and Business Forecasting
ศูนย์พยากรณ์เศรษฐกิจและธุรกิจ

ดัชนีความเชื่อมั่นหอการค้าไทย ประจำเดือนเมษายน 2569 (TCC CONFIDENCE INDEX)

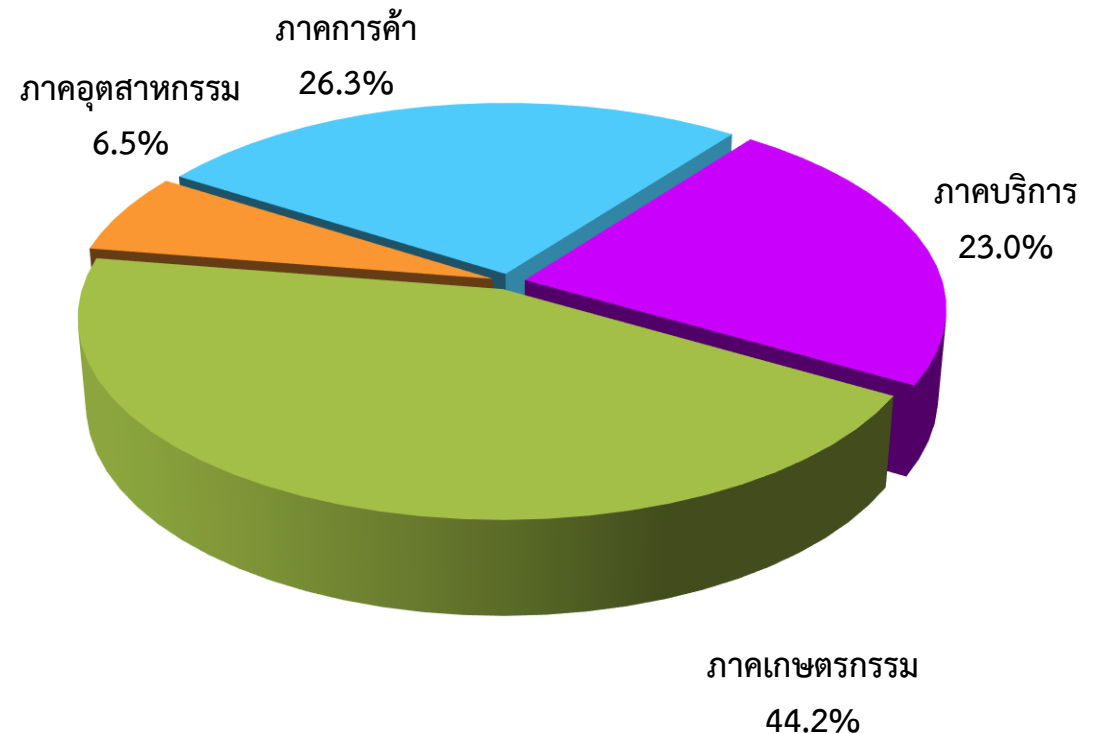
หอการค้าไทย ร่วมกับ ศูนย์พยากรณ์เศรษฐกิจและธุรกิจ มหาวิทยาลัยหอการค้าไทย

สัดส่วนของกลุ่มตัวอย่าง

จำแนกตามภูมิภาค



ภาคเศรษฐกิจที่เด่นของจังหวัด



ช่วงที่สำรวจข้อมูล: 24-30 เมษายน 2569

จำนวนตัวอย่าง: 369 ตัวอย่าง

ปัจจัยที่มีผลกระทบต่อดัชนีความเชื่อมั่นของหอการค้าไทย

ปัจจัยด้านลบ

- ความกังวลต่อสถานการณ์ความขัดแย้งระหว่างสหรัฐฯ อิสราเอล และอิหร่าน ที่เกิดเหตุการณ์การสู้รบในตะวันออกกลาง ซึ่งเป็นแหล่งผลิตน้ำมันและก๊าซธรรมชาติที่สำคัญของโลก ทำให้ราคาน้ำมันและก๊าซธรรมชาติในตลาดโลกได้ปรับตัวราคาขึ้นอย่างรวดเร็ว ให้นักลงทุนขนส่งเพิ่มสูงขึ้น ส่งผลกระทบต่อทั่วโลก รวมถึงประเทศไทย
- สศค. ปรับลดคาดการณ์เศรษฐกิจไทยปี 2569 จะขยายตัว 1.6% เนื่องจากได้รับผลของสถานการณ์ความขัดแย้งในภูมิภาคตะวันออกกลาง ที่ส่งผลกระทบต่อต้นทุนราคาพลังงาน
- กนง. ได้คงอัตราการขยายตัว GDP ของไทยในปี 2569 ไว้เท่าเดิมที่ 1.5% แต่ในปี 2570 ได้ปรับลด GDP ลงเหลือ 2.0% จากที่เคยคาดไว้ 2.3%
- ภาคธุรกิจมีความกังวลกับต้นทุนปัจจัยการผลิตที่ปรับตัวสูงขึ้นอย่างรวดเร็ว อาทิ ราคาน้ำมัน ค่าขนส่ง และปุ๋ยทางการเกษตร
- ราคาข้าวเปลือกเจ้า ข้าวโพดเลี้ยงสัตว์ อยู่ในระดับต่ำกว่าปีที่ผ่านมา ส่งผลให้เกษตรกรมีรายได้เพิ่มขึ้นไม่มากนัก มีผลต่อกำลังซื้อในบางพื้นที่ต่างจังหวัดในระยะนี้
- ราคาน้ำมันขายปลีกแก๊สโซฮอล ออกเทน 91 (E10) และแก๊สโซฮอล ออกเทน 95 ในประเทศปรับตัวเพิ่มขึ้นประมาณ 0.40 บาทต่อลิตรจากเดือนที่ผ่านมา อยู่ที่ระดับ 42.08 และ 42.45 บาทต่อลิตร ส่วนราคาน้ำมันดีเซลขายปลีกปรับตัวลดลง 0.54 บาทต่อลิตรจากเดือนที่ผ่านมา โดยอยู่ที่ระดับ 40.20 บาทต่อลิตร ณ สิ้นเดือน เม.ย. 69
- เงินบาทปรับตัวอ่อนค่าลงเล็กน้อย จากระดับ 32.294 บาทต่อดอลลาร์สหรัฐฯ ณ สิ้นเดือน มี.ค. 69 เป็น 32.347 บาทต่อดอลลาร์สหรัฐฯ ณ สิ้นเดือน เม.ย. 69 จากความตึงเครียดในตะวันออกกลางส่งผลให้ราคาน้ำมันดิบปรับตัวขึ้น ซึ่งกดดันเงินบาทและสกุลภูมิภาคเอเชียอื่นให้อ่อนค่าลงตาม
- ปัญหาเรื่องปัจจัยต้นทุนการผลิตของผู้ประกอบการที่ปรับตัวสูงขึ้น อาจส่งผลกระทบต่อภาคของการจ้างแรงงานที่อาจจะได้รับผลกระทบจากการปลดออกเพื่อประคองต้นทุนของธุรกิจต่อไป
- ปัญหาฝุ่นละอองขนาดเล็ก PM 2.5 ซึ่งส่งผลกระทบต่อสุขภาพประชาชน และอาจทำให้การท่องเที่ยวในบางพื้นที่ชะลอตัวลง และกระทบต่อการดำเนินชีวิตของประชาชน

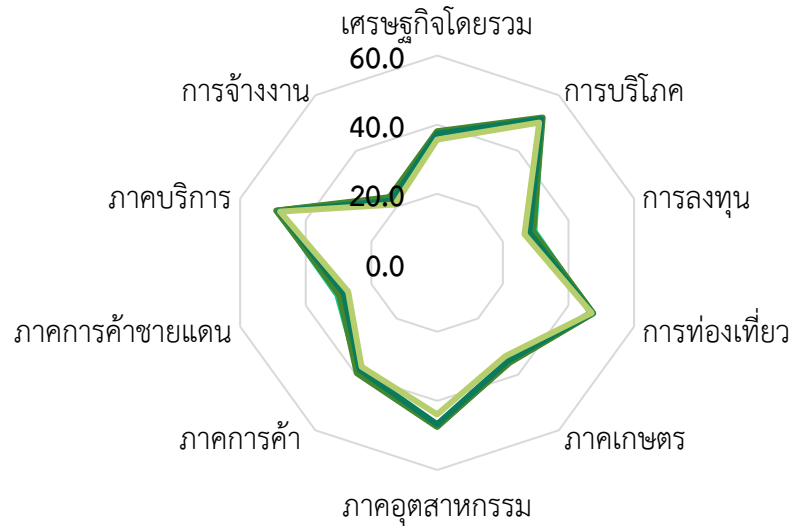
ปัจจัยด้านบวก

- ความคาดหวังต่อนโยบายและมาตรการกระตุ้นเศรษฐกิจของรัฐบาลใหม่ที่ชัดเจนขึ้น รวมถึงเสถียรภาพและทิศทางทางการเมือง
- กนง. มีมติเป็นเอกฉันท์ 6 ต่อ 0 เสียง ให้คงอัตราดอกเบี้ยนโยบายไว้ที่ 1.00% ต่อปี เนื่องจากเศรษฐกิจไทยมีแนวโน้มขยายตัวชะลอลงจากสงครามในตะวันออกกลาง
- การส่งออกของไทยเดือน มี.ค. 69 ขยายตัวร้อยละ 18.67 มูลค่าอยู่ที่ 35,157.14 ล้านดอลลาร์สหรัฐฯ และการนำเข้าเพิ่มขึ้นร้อยละ 35.73 มีมูลค่าอยู่ที่ 38,496.64 ล้านดอลลาร์สหรัฐฯ ส่งผลให้ไทยขาดดุลการค้าอยู่ที่ 3,339.50 ล้านดอลลาร์
- นักท่องเที่ยวกลุ่มจีน และรวมถึงนักท่องเที่ยวกลุ่มตลาดระยะไกล (Long haul) พื้นที่ด้านการเดินทางเช่นกันจากการเพิ่มขึ้นของนักท่องเที่ยวตลาดยุโรป และอเมริกา โดยเฉพาะจากเทศกาลวันหยุดยาวในช่วงสงกรานต์
- SET Index เดือน เม.ย. 69 ปรับตัวเพิ่มขึ้น 45.55 จุด จาก 1,448.14 ณ สิ้นเดือน มี.ค. 69 เป็น 1,493.69 ณ สิ้นเดือน เม.ย. 69

สถานการณ์เศรษฐกิจของจังหวัด ประจำเดือนเมษายน 2569

ประเด็น	ปัจจุบัน			คาดการณ์ 6 เดือนข้างหน้า		
	แย่ลง	ไม่เปลี่ยนแปลง	ดีขึ้น	แย่ลง	ไม่เปลี่ยนแปลง	ดีขึ้น
เศรษฐกิจของจังหวัดโดยรวม	51.9	24.8	23.3	53.4	0.2	46.4
การบริโภคภายในจังหวัด	42.8	14.0	43.2	49.4	7.5	43.1
การลงทุนของภาคเอกชนในจังหวัด	70.3	6.3	23.4	60.0	0.5	39.5
การท่องเที่ยวภายในจังหวัด	52.4	1.2	46.4	44.0	8.2	47.8
ภาคเกษตรกรรมของจังหวัด	66.1	0.8	33.1	54.3	0.6	45.1
ภาคอุตสาหกรรมของจังหวัด	49.7	12.7	37.6	46.3	9.1	44.6
ภาคการค้าของจังหวัด	62.7	0.2	37.1	50.9	2.6	46.5
ภาคการค้าชายแดนของจังหวัด	71.9	2.0	26.1	49.5	13.2	37.3
ภาคบริการของจังหวัดปัจจุบัน	44.5	15.2	40.3	43.6	3.9	52.5
การจ้างงานในจังหวัดปัจจุบัน	78.9	0.6	20.5	39.3	23.7	37.0

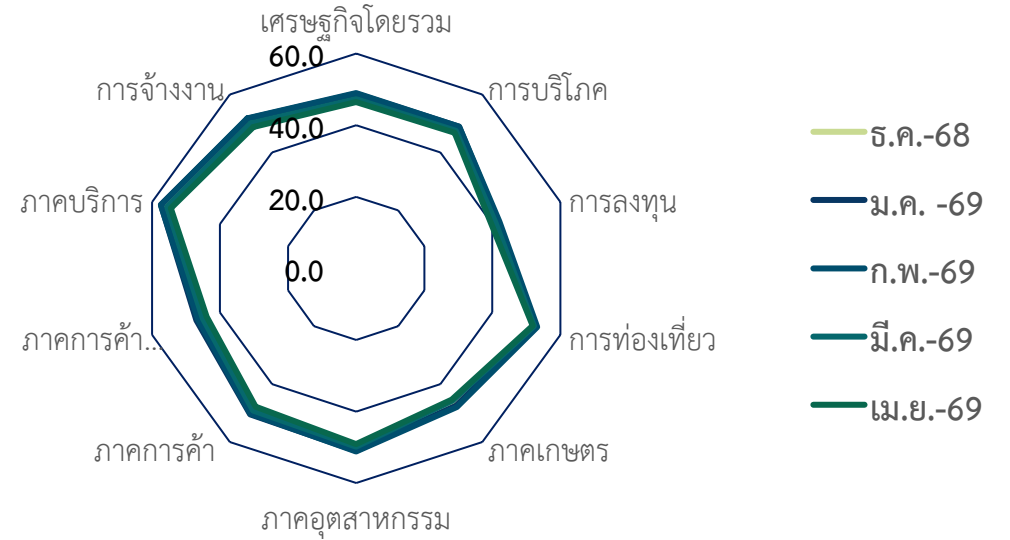
ดัชนีความเชื่อมั่นของหอการค้าไทย



ปัจจุบัน



โดยรวม



อนาคต

	เศรษฐกิจ โดยรวม	การบริโภค	การลงทุน	การท่องเที่ยว	ภาคเกษตร	ภาคอุตสาหกรรม	ภาคการค้า ชายแดน	ภาคบริการ	การจ้างงาน	
ม.ค.-69	43.4	50.3	35.5	50.2	41.6	49.2	44.7	38.5	53.1	37.4
ก.พ.-69	43.6	50.5	35.7	50.4	41.7	49.4	44.9	38.1	53.2	37.6
มี.ค.-69	42.3	49.4	34.5	49.7	40.4	48.4	43.7	36.8	51.8	36.2
เม.ย.-69	41.1	48.5	33.2	49.5	39.5	46.6	42.5	35.5	51.2	34.8
ผลต่าง mom	-1.2	-0.9	-1.3	-0.3	-0.9	-1.8	-1.2	-1.3	-0.6	-1.3

ดัชนีความเชื่อมั่นหอการค้าไทย (Thai Chamber of Commerce Confidence Index)

Month	ปัจจุบัน	อนาคต	TCC-CI
เม.ย.-68	45.2	51.4	48.3
พ.ค.-68	44.8	51.0	47.9
มิ.ย.-68	43.0	49.6	46.3
ก.ค.-68	41.7	48.8	45.3
ส.ค.-68	40.0	48.4	44.2
ก.ย.-68	39.3	48.6	44.0
ต.ค.-68	39.2	49.0	44.1
พ.ย.-68	38.9	49.1	44.0
ธ.ค.-68	38.8	49.3	44.1
ม.ค.-69	39.0	49.7	44.4
ก.พ.-69	39.2	49.8	44.5
มี.ค.-69	38.3	48.3	43.3
เม.ย.-69	37.0	47.5	42.2

กรุงเทพฯ และปริมณฑล

ปัจจัยบวกที่สำคัญของ กทม. และปริมณฑล

1. ภาคบริการและการท่องเที่ยวภายในประเทศฟื้นตัวต่อเนื่องในช่วงเทศกาลวันหยุดยาวสงกรานต์
2. นโยบาย "ไทยช่วยไทย" ของรัฐบาลที่มีแนวโน้มในการกระตุ้นเศรษฐกิจและการบริโภคได้มากขึ้น

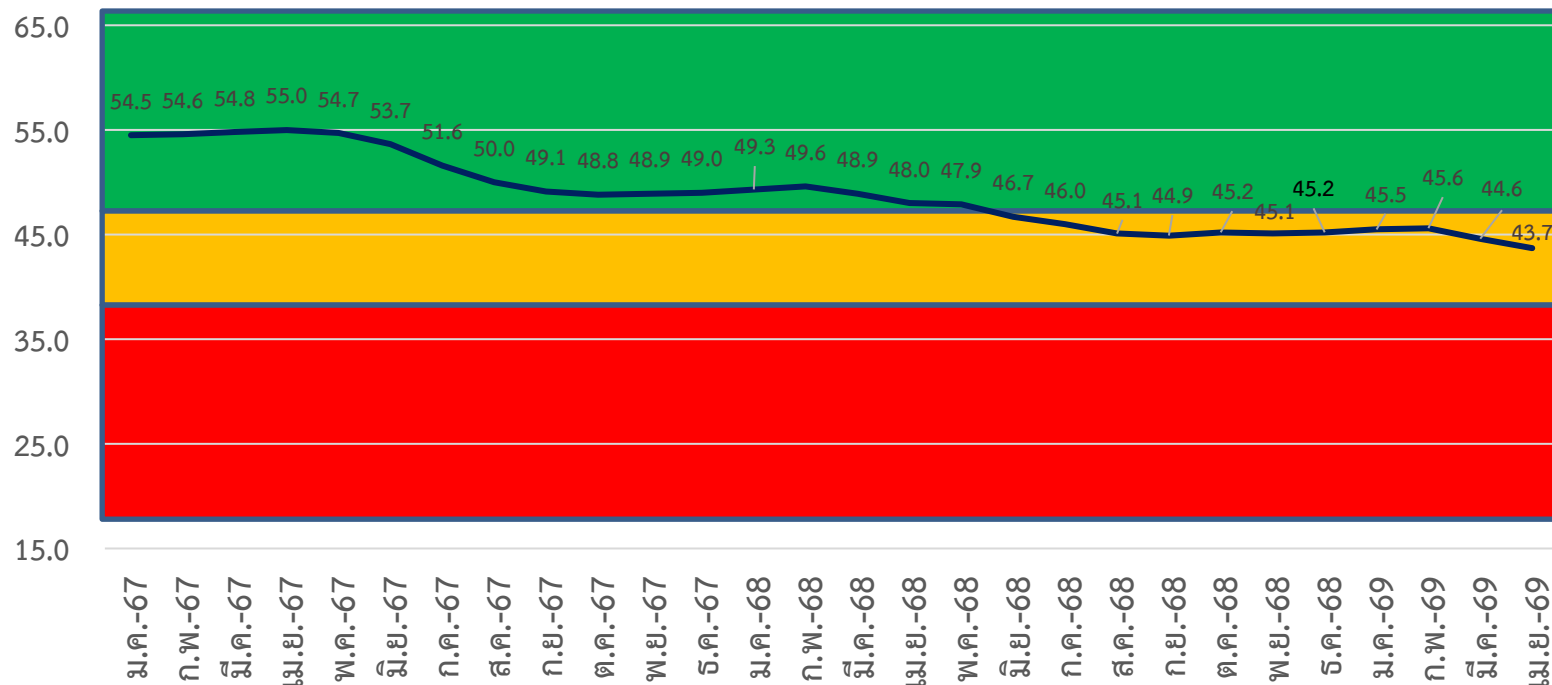
ปัจจัยลบที่สำคัญของ กทม. และปริมณฑล

1. สงครามตะวันออกกลางส่งผลให้ราคาพลังงานพุ่ง กระทบต้นทุนดำเนินงานของธุรกิจในเมือง
2. ราคาน้ำมันเชื้อเพลิงปรับตัวสูงขึ้นอย่างต่อเนื่อง ส่งผลทำให้ต้นทุนของภาคธุรกิจ และค่าครองชีพเพิ่มสูงขึ้น
3. ปัญหาการจราจรที่กระทบต่อต้นทุนโลจิสติกส์
4. ความกังวลเรื่องกลุ่มทุนต่างชาติที่เข้ามาแข่งขันในธุรกิจค้าปลีกและอาหาร
5. หนี้ครัวเรือนอยู่ในระดับสูง จำกัดกำลังซื้อผู้บริโภค โดยเฉพาะกลุ่มรายได้ปานกลาง
6. สภาพคล่องทางการเงินของภาคธุรกิจยังชะลอตัว
7. ความกังวลในเรื่องข้อเสนอปรับ VAT เป็น 10% สร้างความกังวลกดดันค่าครองชีพในเขตเมือง

สิ่งที่ต้องการให้เร่งแก้ไข

1. มาตรการดูแลค่าครองชีพและพลังงาน ป้องกันเงินเฟ้อที่อาจกดดันกำลังซื้อและการบริโภค
2. ความชัดเจนในนโยบายภาษี VAT เพื่อลดความไม่แน่นอนที่กระทบความเชื่อมั่นผู้บริโภคและนักลงทุน

	เศรษฐกิจของจังหวัด	การบริโภค	การลงทุน	ท่องเที่ยว	เกษตรกรรม	อุตสาหกรรม	การค้า	การค้าชายแดน	ภาคบริการ	การจ้างงาน
มี.ค.	43.7	49.0	34.7	49.6	40.1	55.3	45.9	39.2	51.8	38.0
เม.ย.	42.6	48.3	33.5	49.5	39.4	53.7	44.8	38.0	51.5	36.8
mom	-1.1	-0.7	-1.2	-0.1	-0.7	-1.6	-1.1	-1.2	-0.3	-1.2



	เม.ย.-68	พ.ค.-68	มี.ย.-68	ก.ค.-68	ส.ค.-68	ก.ย.-68	ต.ค.-68	พ.ย.-68	ธ.ค.-68	ม.ค.-69	ก.พ.-69	มี.ค.-69	เม.ย.-69
ปัจจุบัน	43.6	43.5	42.2	41.2	39.8	39.2	39.1	38.9	38.8	39.0	39.1	38.4	37.2
อนาคต	52.4	52.3	51.2	50.8	50.4	50.6	51.2	51.3	51.5	51.9	52.0	50.7	50.1

ภาคกลาง

ปัจจัยบวกที่สำคัญของ ภาคกลาง

1. การท่องเที่ยวช่วงสงกรานต์ในจังหวัดท่องเที่ยวทางประวัติศาสตร์ ทำให้มีรายได้มากขึ้นในพื้นที่
2. มาตรการกระตุ้นการลงทุนและส่งเสริมผู้ประกอบการของภาครัฐ

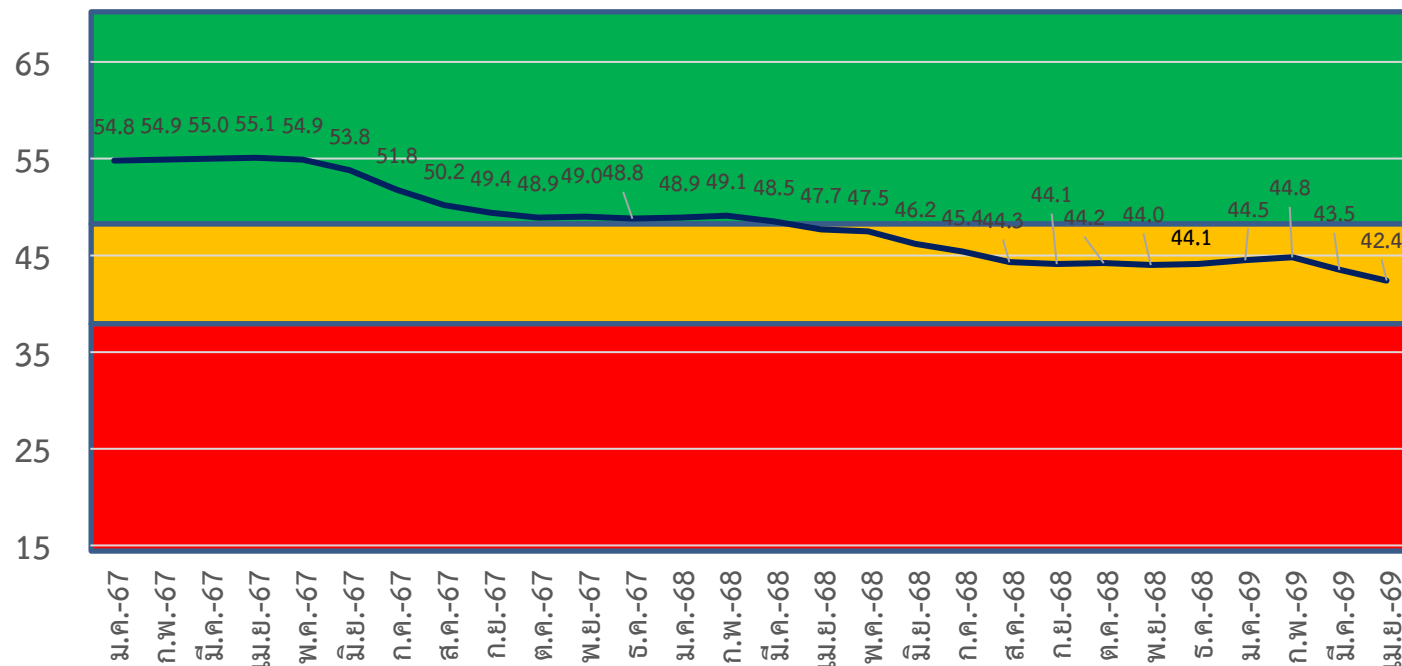
ปัจจัยลบที่สำคัญของ ภาคกลาง

1. ความตึงเครียดทางภูมิรัฐศาสตร์ที่เริ่มมีความรุนแรงขึ้น และส่งผลทำให้ราคาของน้ำมันเชื้อเพลิงจะเพิ่มสูงขึ้น
2. ราคาน้ำมันเชื้อเพลิงปรับตัวสูงขึ้นอย่างต่อเนื่อง ส่งผลทำให้ต้นทุนของภาคธุรกิจเพิ่มสูงขึ้น
3. ต้นทุนพลังงานและราคาปุ๋ยพุ่งสูงตามสถานการณ์ตะวันออกกลาง
4. สภาพอากาศที่ร้อนมากกระทบต่อพื้นที่เกษตรกรรม
5. ความกังวลต่อปริมาณน้ำสำหรับการบริโภคและเกษตรกรรม ที่อาจจะไม่เพียงพอต่อความต้องการ
6. ภาระหนี้สินภาคธุรกิจและประชาชนยังคงสูง
7. สินค้านำเข้าจากจีนแข่งขันสูง กระทบภาคอุตสาหกรรมการผลิต

สิ่งที่ต้องการให้เร่งแก้ไข

1. สนับสนุนเกษตรกรปรับพันธุ์พืชและลดต้นทุนปุ๋ยผ่านมาตรการอุดหนุนลดการพึ่งพาวัตถุดิบนำเข้า
2. ผลักดันอุตสาหกรรมแปรรูปมูลค่าสูงเพื่อหนีการแข่งขันกับสินค้าจีน และเพิ่มมูลค่าส่งออก
3. พัฒนาระบบชลประทานเพื่อลดความเสี่ยงผลกระทบต่อฤดูกาลเพาะปลูก

	เศรษฐกิจของจังหวัด	การบริโภค	การลงทุน	ท่องเที่ยว	เกษตรกรรม	อุตสาหกรรม	การค้า	การค้าชายแดน	ภาคบริการ	การจ้างงาน
มี.ค.	44.0	47.6	33.9	48.0	37.7	54.3	43.9	38.9	49.8	34.1
เม.ย.	42.6	46.8	32.5	47.5	36.9	52.4	42.5	37.5	49.3	32.7
mom	-1.4	-0.8	-1.4	-0.5	-0.8	-1.9	-1.4	-1.4	-0.5	-1.4



	เม.ย.-68	พ.ค.-68	มิ.ย.-68	ก.ค.-68	ส.ค.-68	ก.ย.-68	ต.ค.-68	พ.ย.-68	ธ.ค.-68	ม.ค.-69	ก.พ.-69	มี.ค.-69	เม.ย.-69
ปัจจุบัน	44.8	44.7	43.2	42.0	40.0	39.3	39.0	38.9	38.8	39.1	39.5	38.5	37.1
อนาคต	50.6	50.3	49.1	48.7	48.5	48.8	49.2	49.1	49.4	49.9	50.0	48.5	47.6

ภาคตะวันออก

ปัจจัยบวกที่สำคัญ ภาคตะวันออก

1. การพัฒนาแหล่งท่องเที่ยวใหม่ และการท่องเที่ยวเชิงธรรมชาติ และการท่องเที่ยวชายทะเลยังได้รับความนิยมจากนักท่องเที่ยวต่างชาติ
2. การส่งออกสินค้าขยายตัวดีตามความต้องการของตลาด โดยเฉพาะเทคโนโลยีและอิเล็กทรอนิกส์ และผลไม้ตามฤดูกาล

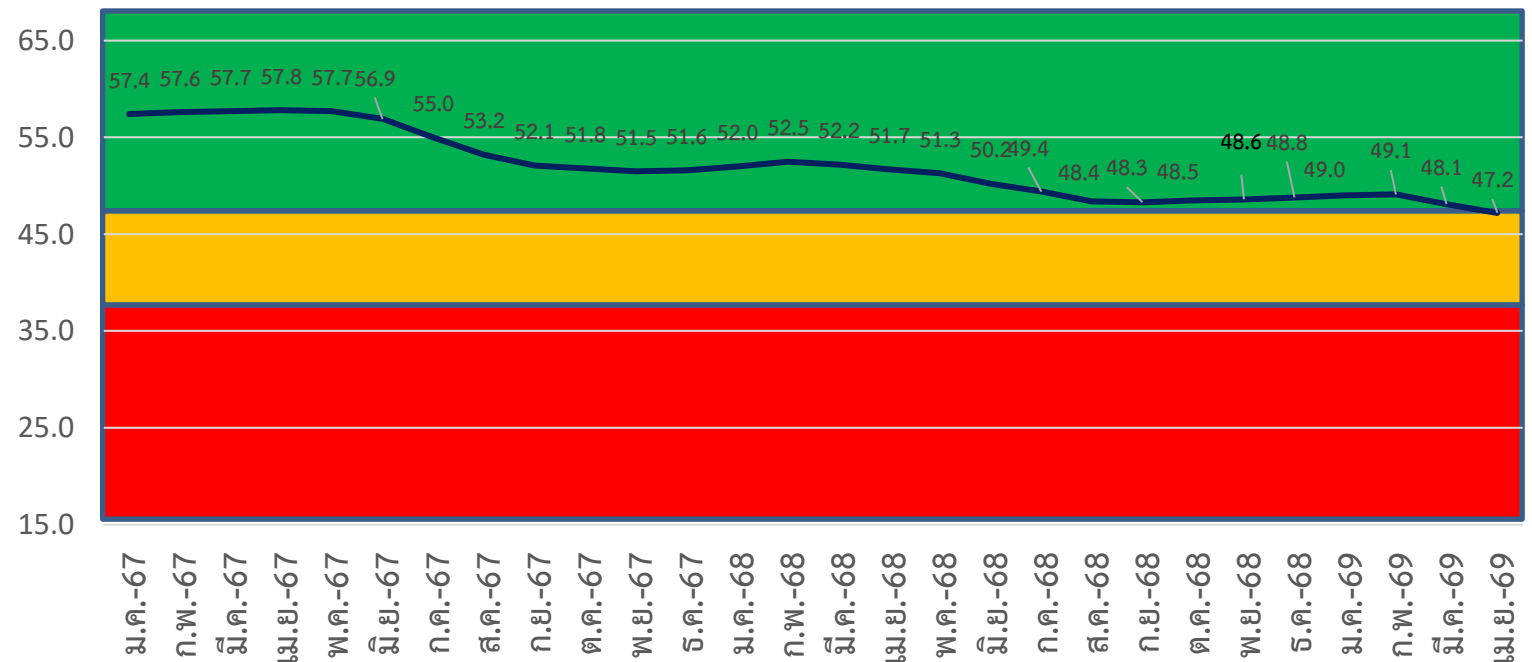
ปัจจัยลบที่สำคัญ ภาคตะวันออก

1. ความตึงเครียดทางภูมิรัฐศาสตร์ที่เริ่มมีความรุนแรงขึ้นทำให้ต้นทุนพลังงานพุ่งสูงจากวิกฤตตะวันออกกลาง กระทบโดยตรงต่ออุตสาหกรรมปิโตรเคมีและโลหะ
2. สถานการณ์ที่ชายแดนไทย-กัมพูชา ที่ยังคงตึงเครียดเป็นระยะ
3. สภาพคล่องของภาครัฐกิจบางประเภทเริ่มตึงตัว
4. ค่าเงินบาทที่ผันผวนตามนโยบายเศรษฐกิจโลก ทำให้กระทบกับธุรกิจที่นำเข้าวัตถุดิบหรือส่งออก
5. ภาษีนำเข้าสำหรับรัฐฯ กระทบการส่งออกสินค้าอิเล็กทรอนิกส์และยานยนต์ที่ตลาดสหรัฐเป็นปลายทาง
6. การแข่งขันจากสินค้า EV จีนกดดันอุตสาหกรรมยานยนต์ดั้งเดิม และซัพพลายเออร์ในพื้นที่

สิ่งที่ต้องการให้เร่งแก้ไข

1. สนับสนุนอุตสาหกรรมยานยนต์ปรับเปลี่ยนสู่ EV อย่างเป็นระบบ ลดผลกระทบต่อแรงงานและ Tier 2-3
2. มาตรการบรรเทาผลกระทบจากราคาพลังงานสูงสำหรับอุตสาหกรรมพลังงานเข้มข้นในพื้นที่

	เศรษฐกิจของจังหวัด	การบริโภค	การลงทุน	ท่องเที่ยว	เกษตรกรรม	อุตสาหกรรม	การค้า	การค้าชายแดน	ภาคบริการ	การจ้างงาน
มี.ค.	49.8	55.7	42.6	53.8	49.4	56.7	48.4	39.7	53.5	38.9
เม.ย.	48.9	55.1	41.5	53.6	48.8	54.9	47.5	38.6	53.1	37.8
mom	-0.9	-0.6	-1.1	-0.2	-0.6	-1.8	-0.9	-1.1	-0.4	-1.1



	เม.ย.-68	พ.ค.-68	มี.ย.-68	ก.ค.-68	ส.ค.-68	ก.ย.-68	ต.ค.-68	พ.ย.-68	ธ.ค.-68	ม.ค.-69	ก.พ.-69	มี.ค.-69	เม.ย.-69
ปัจจุบัน	48.9	48.7	47.5	46.4	44.8	44.4	44.2	44.1	44.2	44.3	44.6	44.0	43.0
อนาคต	54.4	53.8	52.9	52.3	51.9	52.1	52.8	53.0	53.3	53.6	53.5	52.1	51.3

ภาคตะวันออกเฉียงเหนือ

ปัจจัยบวกที่สำคัญ ภาคตะวันออกเฉียงเหนือ

1. การท่องเที่ยวเชิงวัฒนธรรม (อีสานซอฟต์แวร์) เริ่มเห็นการฟื้นตัวในช่วงเทศกาลสงกรานต์
2. เข้าสู่ฤดูการเก็บเกี่ยวข้าวนาปีซึ่งเป็นพืชเศรษฐกิจหลัก ทำให้ผลผลิตทยอยออกสู่ตลาด

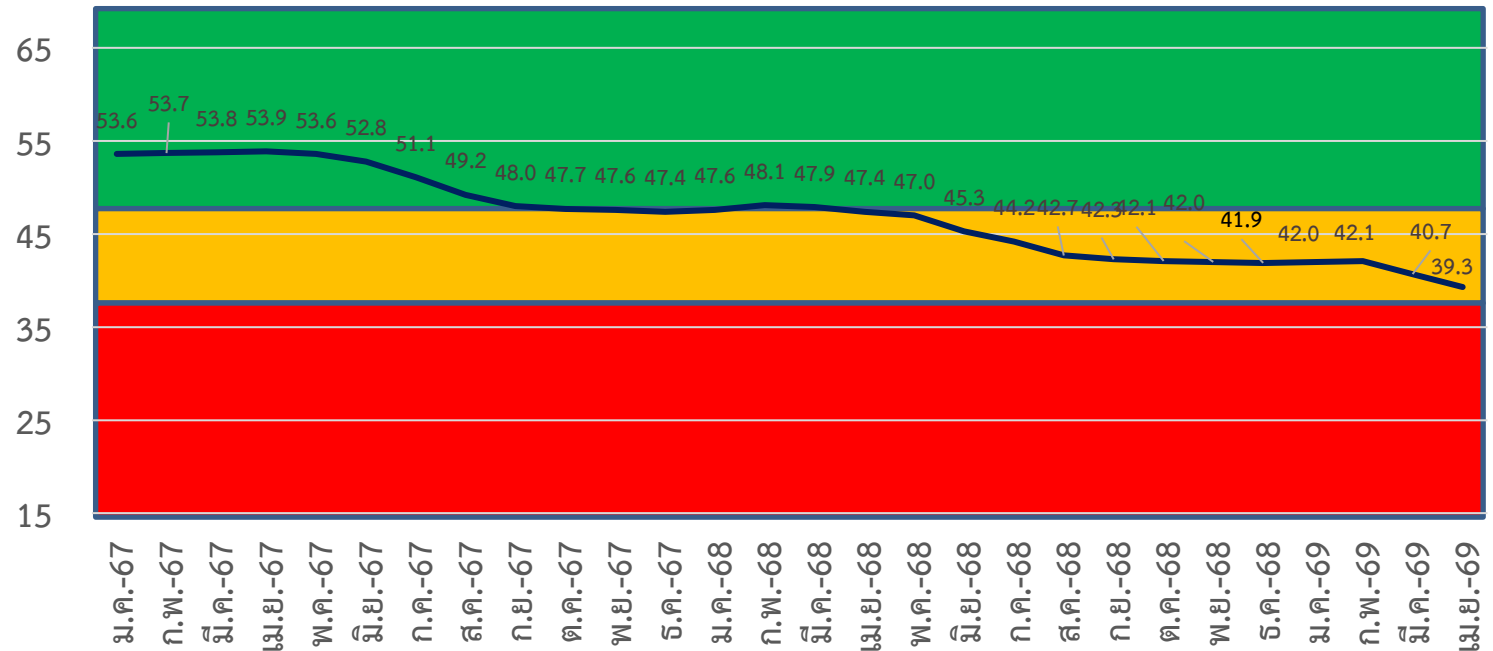
ปัจจัยลบที่สำคัญ ภาคตะวันออกเฉียงเหนือ

1. สถานการณ์ความตึงเครียดจากการปะทะกันที่ชายแดนไทย-กัมพูชาที่ยังคงยืดเยื้อและมีความไม่แน่นอนสูง
2. ความตึงเครียดทางภูมิรัฐศาสตร์ที่เริ่มมีความรุนแรงขึ้น และส่งผลทำให้ราคาของน้ำมันเชื้อเพลิงเพิ่มสูงขึ้น
3. ความกังวลของประชาชนและเกษตรกรเกี่ยวกับปริมาณน้ำฝนที่อาจจะไม่เพียงพอ
4. หนี้ครัวเรือนเกษตรกรสูง ค่าครองชีพและราคาพลังงานพุ่ง กัดดันกำลังซื้อในพื้นที่
5. ความกังวลต่อปริมาณน้ำที่ใช้ในการทำเกษตรอาจมีไม่เพียงพอทำให้ต้นทุนการผลิตสูงขึ้นและผลผลิตอาจลดลง
6. การจ้างงานลดลงในอุตสาหกรรมที่พึ่งพาตลาดส่งออกสหรัฐอเมริกา กระทบผู้ใช้แรงงานในนิคมอุตสาหกรรม

สิ่งที่ต้องการให้เร่งแก้ไข

1. แก้ปัญหาหนี้เกษตรกรรายย่อยผ่านโครงการพักชำระหนี้ ปรับโครงสร้าง และเพิ่มรายได้
2. ยกระดับทักษะแรงงานให้รองรับอุตสาหกรรมใหม่ เพิ่มทางเลือกรายได้นอกภาคเกษตร

	เศรษฐกิจของจังหวัด	การบริโภค	การลงทุน	ท่องเที่ยว	เกษตรกรรม	อุตสาหกรรม	การค้า	การค้าชายแดน	ภาคบริการ	การจ้างงาน
มี.ค.	39.9	43.9	31.0	42.8	42.0	49.8	38.8	32.6	45.3	33.4
เม.ย.	38.4	42.8	29.4	42.3	40.9	47.8	37.3	31.0	44.2	31.8
mom	-1.5	-1.1	-1.6	-0.5	-1.1	-2.0	-1.5	-1.6	-1.1	-1.6



	เม.ย.-68	พ.ค.-68	มิ.ย.-68	ก.ค.-68	ส.ค.-68	ก.ย.-68	ต.ค.-68	พ.ย.-68	ธ.ค.-68	ม.ค.-69	ก.พ.-69	มี.ค.-69	เม.ย.-69
ปัจจุบัน	44.2	43.9	42.2	40.8	38.3	37.5	37.1	36.7	36.3	36.4	36.5	35.3	33.8
อนาคต	50.6	50.0	48.3	47.6	47.0	47.1	47.2	47.3	47.5	47.6	47.7	46.0	44.8

ภาคเหนือ

ปัจจัยบวกที่สำคัญของ ภาคเหนือ

1. ภาคบริการและการท่องเที่ยวภายในประเทศฟื้นตัวต่อเนื่องในช่วงเทศกาลวันหยุดยาวสงกรานต์
2. กลุ่มธุรกิจระดับโลก อุตสาหกรรมสร้างสรรค์และงานคราฟต์ ที่โตต่อเนื่อง

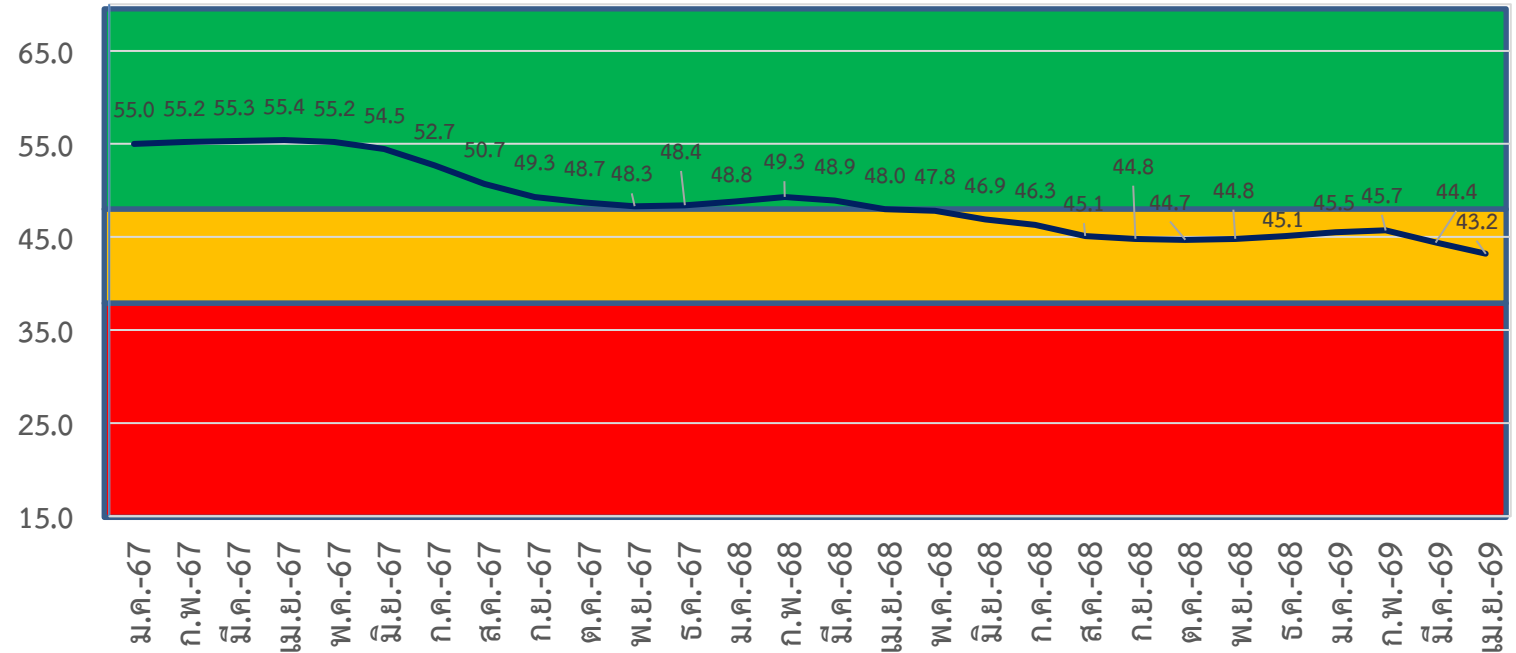
ปัจจัยลบที่สำคัญของ ภาคเหนือ

1. ความขัดแย้งในตะวันออกกลางดันราคาน้ำมันดิบในตลาดโลกให้สูงขึ้น กระทบต่อค่าขนส่งและต้นทุนการผลิต
2. วิกฤตฝุ่น PM 2.5 ที่ส่งผลกระทบต่อภาคท่องเที่ยวทำให้ลดความต้องการท่องเที่ยว และสุขภาพแรงงาน
3. ต้นทุนค่าขนส่งสินค้าเกษตรไปยังส่วนกลางเพิ่มขึ้น
4. ค่าเงินบาทที่ผันผวนตามนโยบายเศรษฐกิจโลก ทำให้กระทบกับธุรกิจที่นำเข้าวัตถุดิบหรือส่งออก
5. ภาวะค่าครองชีพ และหนี้สินที่ยังอยู่ในระดับสูง
6. ภาวะเงินฝืดในบางพื้นที่เนื่องจากคนไม่กล้าใช้จ่าย

สิ่งที่ต้องการให้เร่งแก้ไข

1. แก้ปัญหาฝุ่นควันข้ามพรมแดนอย่างเร่งด่วน และมาตรการควบคุมการเผา
2. ส่งเสริมการท่องเที่ยวในร่มและเทศกาลวัฒนธรรมทดแทนช่วงฝุ่นควัน ลดการสูญเสียรายได้ท่องเที่ยว

	เศรษฐกิจของจังหวัด	การบริโภค	การลงทุน	ท่องเที่ยว	เกษตรกรรม	อุตสาหกรรม	การค้า	การค้าชายแดน	ภาคบริการ	การจ้างงาน
มี.ค.	43.9	51.3	35.9	51.6	43.3	54.8	43.2	36.8	51.3	36.0
เม.ย.	42.5	50.2	34.5	51.4	42.2	52.9	41.8	35.4	50.3	34.6
mom	-1.4	-1.1	-1.4	-0.2	-1.1	-1.9	-1.4	-1.4	-1.0	-1.4



	เม.ย.-68	พ.ค.-68	มิ.ย.-68	ก.ค.-68	ส.ค.-68	ก.ย.-68	ต.ค.-68	พ.ย.-68	ธ.ค.-68	ม.ค.-69	ก.พ.-69	มี.ค.-69	เม.ย.-69
ปัจจุบัน	44.9	44.7	43.3	42.4	40.4	39.9	39.5	39.3	39.6	39.9	40.2	39.1	37.7
อนาคต	51.1	50.9	50.4	50.1	49.7	49.8	50.0	50.3	50.5	51.0	51.2	49.6	48.7

ภาคใต้

ปัจจัยบวกที่สำคัญ ภาคใต้

1. ผลผลิตทุเรียนและราคายางพาราและปาล์มน้ำมันปรับตัวดีขึ้น ตามทิศทางราคาน้ำมันดิบในตลาดโลก
2. คำสั่งซื้อจากประเทศคู่ค้าที่มีแนวโน้มเพิ่มขึ้น และอุปสงค์ในกลุ่มอุตสาหกรรมน้ำมันปาล์มและยางพาราแปรรูปที่ขยายตัว

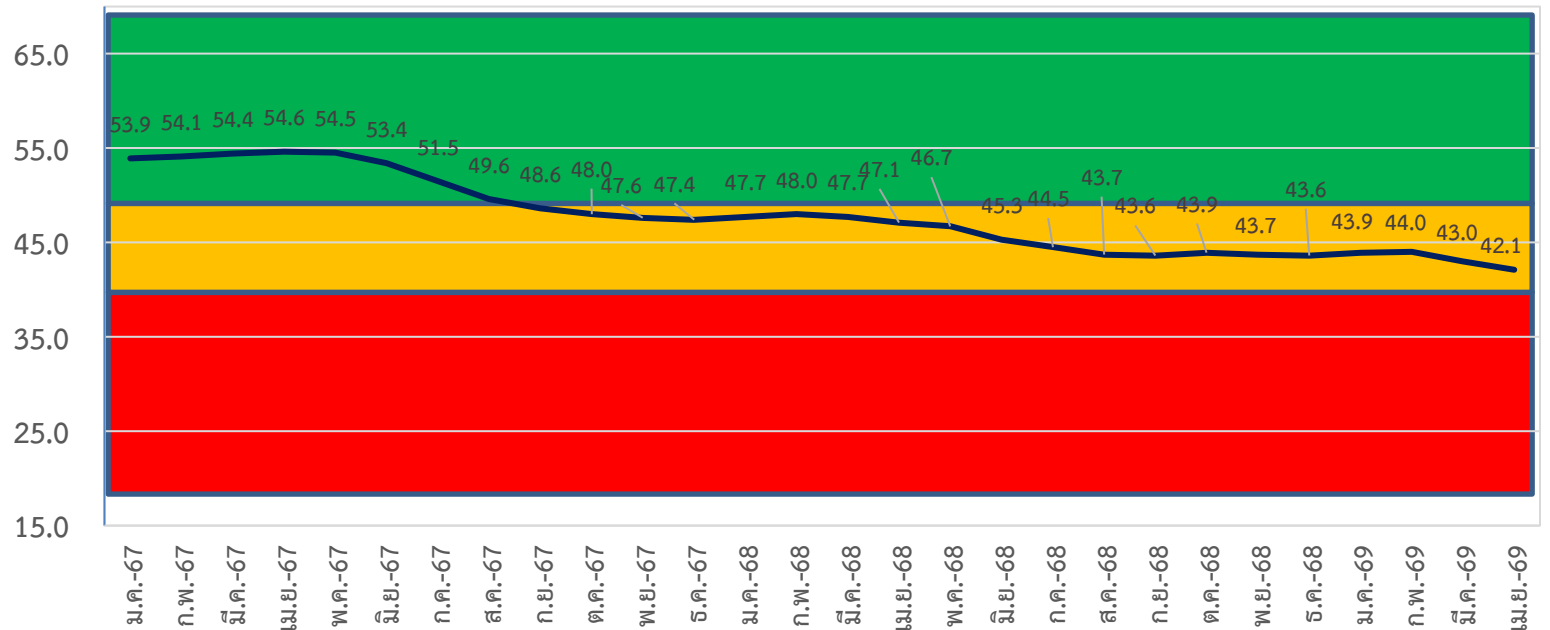
ปัจจัยลบที่สำคัญ ภาคใต้

1. สงครามตะวันออกกลางทำให้เที่ยวบินลดลง ต้นทุนขนส่งพุ่งกระทบท่องเที่ยวและการส่งออกทางเรือ
2. สภาพแวดล้อมของภาคธุรกิจ และมีต้นทุนการเงินที่สูง
3. ราคาน้ำมันและราคาปุ๋ยที่เพิ่มขึ้นกดดันต้นทุนเกษตร ข้ำเติมกำลังซื้อครัวเรือน
4. ภาวะหนี้ครัวเรือนเพิ่มขึ้น ทำให้ประชาชนจำกัดการใช้จ่าย
5. ความล่าช้าในการพัฒนาโครงสร้างพื้นฐานเพื่อรองรับการท่องเที่ยว
6. ปัญหาขาดแคลนแรงงานในภาคบริการและประมง

สิ่งที่ต้องการให้เร่งแก้ไข

1. มาตรการบรรเทาต้นทุนพลังงานและค่าขนส่งสำหรับภาคการท่องเที่ยวและประมง เพื่อรักษาการจ้างงาน
2. การพัฒนาโครงสร้างพื้นฐานด้านความปลอดภัยและการเดินทางเชื่อมต่อระหว่างแหล่งท่องเที่ยว

	เศรษฐกิจของจังหวัด	การบริโภค	การลงทุน	ท่องเที่ยว	เกษตรกรรม	อุตสาหกรรม	การค้า	การค้าชายแดน	ภาคบริการ	การจ้างงาน
มี.ค.	43.4	48.3	33.8	52.7	33.2	52.7	41.6	35.6	50.4	37.1
เม.ย.	42.3	47.4	32.7	52.4	32.3	51.0	40.5	34.5	49.9	36.0
mom	-1.1	-0.9	-1.1	-0.3	-0.9	-1.7	-1.1	-1.1	-0.5	-1.1



	เม.ย.-68	พ.ค.-68	มิ.ย.-68	ก.ค.-68	ส.ค.-68	ก.ย.-68	ต.ค.-68	พ.ย.-68	ธ.ค.-68	ม.ค.-69	ก.พ.-69	มี.ค.-69	เม.ย.-69
ปัจจุบัน	45.3	44.9	43.3	42.3	41.0	40.6	40.5	40.0	39.7	39.9	40.0	39.2	38.1
อนาคต	48.9	48.5	47.3	46.7	46.4	46.6	47.2	47.4	47.5	47.9	48.0	46.8	46.1



ข้อเสนอแนะต่อภาครัฐ
และแนวทางการดำเนินการของภาคเอกชน

แนวทางการดำเนินการในการแก้ไขปัญหา

- แนวทางรับมือกับวิกฤตต้นทุนพลังงานและค่าไฟฟ้าทำให้ภาคธุรกิจกังวลเรื่องการปรับตัวของค่า Ft และราคาพลังงานโลกที่ยังผันผวน ซึ่งส่งผลกระทบต่อต้นทุนการผลิต
- การบริหารจัดการน้ำเพื่อรับมือภัยแล้งเนื่องจากมีความกังวลเรื่องปริมาณน้ำในเขื่อนหลักที่ไม่เพียงพอต่อการจัดสรรน้ำให้ทั้งภาคการผลิตและการเกษตร
- แนวทางแก้ไขความขัดแย้งบริเวณพื้นที่ชายแดนไทย-กัมพูชา เพื่อความปลอดภัยของประชาชน และทำให้เศรษฐกิจในพื้นที่ให้กลับมาฟื้นตัว
- กำหนดทิศทางการนโยบายกระตุ้นเศรษฐกิจที่ชัดเจน ซึ่งจะส่งผลต่อการตัดสินใจลงทุนใหม่ของนักลงทุนต่างชาติ
- มาตรการแก้หนี้ครัวเรือนและหนี้เสีย (NPL) เพื่อให้ประชาชนกลับมามีกำลังซื้อและเข้าถึงสินเชื่อใหม่ได้ เนื่องจากการจับจ่ายใช้สอยในช่วงที่ผ่านมาไม่คึกคักเท่าที่ควร ผู้บริโภคระมัดระวังการใช้จ่ายในสินค้าที่ไม่จำเป็น
- การยกระดับแรงงานทักษะสูงให้ตรงตามความต้องการของอุตสาหกรรมเป้าหมาย เช่น ยานยนต์ไฟฟ้า (EV) และเศรษฐกิจดิจิทัล เพื่อลดปัญหาขาดแคลนแรงงาน
- การรักษาเสถียรภาพของค่าเงินบาทให้อยู่ในระดับที่เหมาะสมต่อการส่งออกและภาวะเศรษฐกิจในปัจจุบัน
- ลดอัตราดอกเบี้ยและความเข้มงวดในการปล่อยสินเชื่อของธนาคาร เพื่อให้ธุรกิจขนาดกลางและขนาดย่อม (SMEs) ที่ประสบปัญหาขาดสภาพคล่องสามารถเข้าถึงสินเชื่อได้