



UTCC University of
the Thai Chamber
of Commerce
มหาวิทยาลัยหอการค้าไทย



UTCC
Center for Economic
and Business Forecasting
ศูนย์พยากรณ์เศรษฐกิจและธุรกิจ



ดัชนีความเชื่อมั่นหอการค้าไทย : TCC CONFIDENCE INDEX



UTCC University of
the Thai Chamber
of Commerce
มหาวิทยาลัยหอการค้าไทย



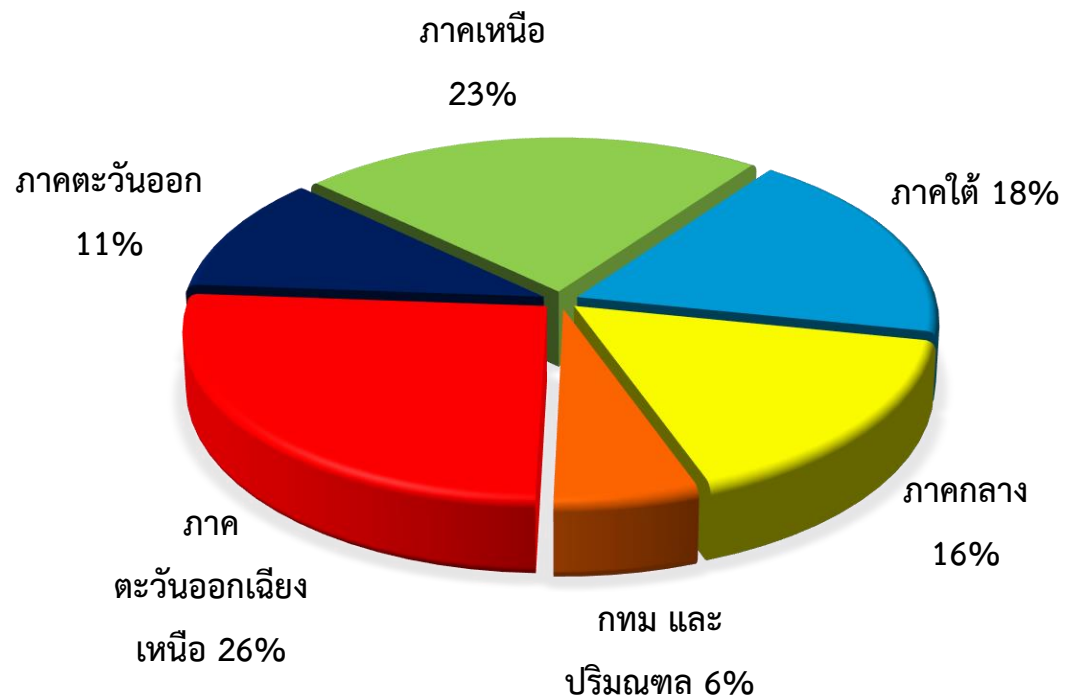
UTCC
Center for Economic
and Business Forecasting
ศูนย์พยากรณ์เศรษฐกิจและธุรกิจ

ดัชนีความเชื่อมั่นหอการค้าไทย ประจำเดือนพฤษภาคม 2569 (TCC CONFIDENCE INDEX)

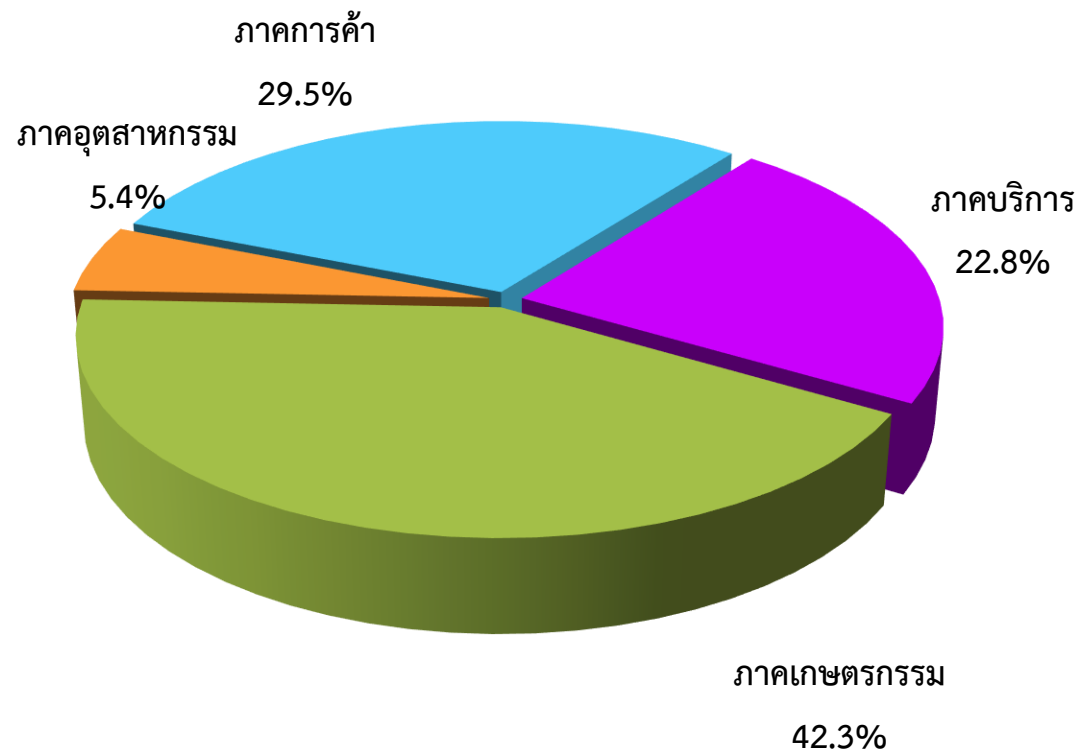
หอการค้าไทย ร่วมกับ ศูนย์พยากรณ์เศรษฐกิจและธุรกิจ มหาวิทยาลัยหอการค้าไทย

สัดส่วนของกลุ่มตัวอย่าง

จำแนกตามภูมิภาค



ภาคเศรษฐกิจที่เด่นของจังหวัด



ช่วงที่สำรวจข้อมูล: 25-29 พฤษภาคม 2569

จำนวนตัวอย่าง: 369 ตัวอย่าง

ปัจจัยที่มีผลกระทบต่อดัชนีความเชื่อมั่นของหอการค้าไทย

ปัจจัยด้านลบ

- ความกังวลต่อสถานการณ์ความขัดแย้งระหว่างสหรัฐฯ อิสราเอล และอิหร่าน ที่เกิดเหตุการณ์การสู้รบในตะวันออกกลาง ซึ่งเป็นแหล่งผลิตน้ำมันและก๊าซธรรมชาติที่สำคัญของโลก ทำให้ราคาน้ำมันและก๊าซธรรมชาติรวมถึงสิ่งที่ได้จากการผลิตน้ำมันก๊าซธรรมชาติ เช่น ปุ๋ย เม็ดพลาสติก ในตลาดโลกได้ปรับตัวราคาขึ้นอย่างรวดเร็ว
- ราคาน้ำมันชายปลีกแก๊สโซฮอล ออกเทน 91 (E10) และแก๊สโซฮอล ออกเทน 95 ในประเทศปรับตัวเพิ่มขึ้นประมาณ 0.45 บาทต่อลิตรจากเดือนที่ผ่านมา อยู่ที่ระดับ 42.53 และ 42.90 บาทต่อลิตร และราคาน้ำมันดีเซลชายปลีกปรับตัวเพิ่มขึ้น 0.50 บาทต่อลิตรจากเดือนที่ผ่านมา โดยอยู่ที่ระดับ 40.70 บาทต่อลิตร ณ สิ้นเดือน พ.ค. 69
- เงินบาทปรับตัวอ่อนค่าลงเล็กน้อย จากระดับ 32.347 บาทต่อดอลลาร์สหรัฐฯ ณ สิ้นเดือน เม.ย. 69 เป็น 32.527 บาทต่อดอลลาร์สหรัฐฯ ณ สิ้นเดือน พ.ค. 69 จากความตึงเครียดในตะวันออกกลางส่งผลให้ราคาน้ำมันดิบปรับตัวขึ้น ซึ่งกดดันเงินบาทและสกุลภูมิภาคเอเชียอื่นให้อ่อนค่าลงตาม
- ปัญหาเรื่องปัจจัยต้นทุนการผลิตของผู้ประกอบการที่ปรับตัวสูงขึ้น อาจส่งผลกระทบต่อภาคของการจ้างแรงงานที่อาจจะได้รับผลกระทบจากการปลดออกเพื่อระดมทุนของธุรกิจต่อไป
- ปัญหาฝุ่นละอองขนาดเล็ก PM 2.5 ซึ่งส่งผลกระทบต่อสุขภาพประชาชน และอาจทำให้การท่องเที่ยวในบางพื้นที่ชะลอตัวลง และกระทบต่อการดำเนินชีวิตของประชาชน
- ราคาข้าวเปลือกเจ้า ข้าวโพดเลี้ยงสัตว์ อยู่ในระดับต่ำกว่าปีที่ผ่านมา ส่งผลให้เกษตรกรมีรายได้เพิ่มขึ้นไม่มากนัก มีผลต่อกำลังซื้อในบางพื้นที่ต่างจังหวัดในระยะนี้
- ภาคธุรกิจมีความกังวลกับต้นทุนปัจจัยการผลิตที่ปรับตัวสูงขึ้นอย่างรวดเร็ว อาทิ ราคาน้ำมัน ค่าขนส่ง และปุ๋ยทางการเกษตร

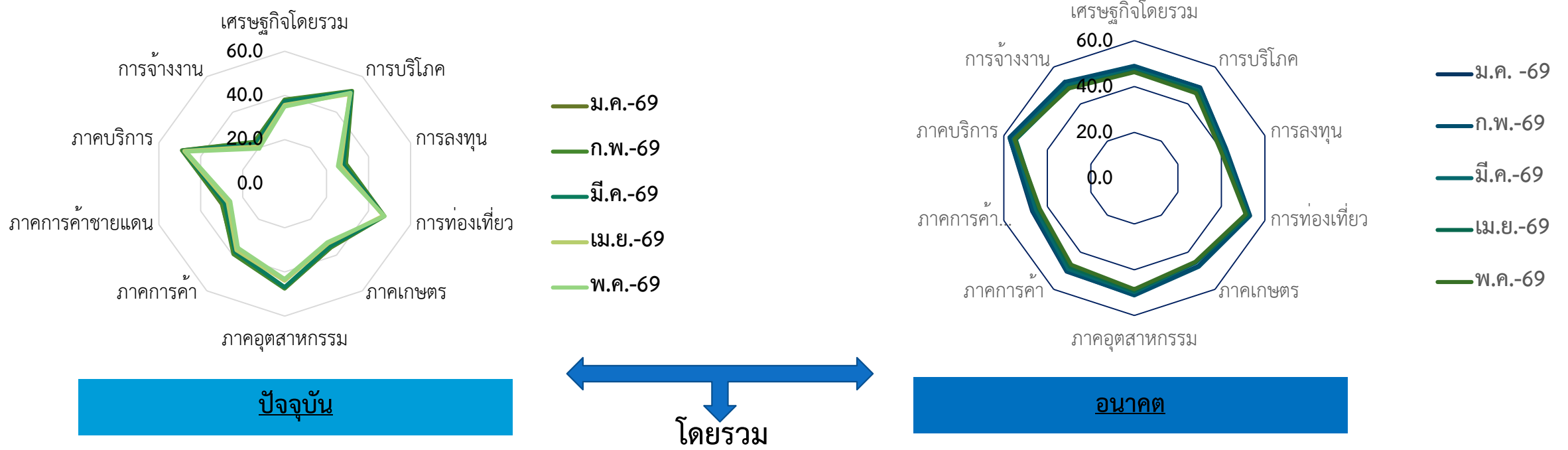
ปัจจัยด้านบวก

- ภาครัฐดำเนินมาตรการกระตุ้นเศรษฐกิจผ่านโครงการ “ไทยช่วยไทย พัส 60/40” เพื่อกระตุ้นการใช้จ่ายภายในประเทศและช่วยบรรเทาภาระค่าครองชีพของประชาชน โดยได้มีเปิดให้ลงทะเบียนเมื่อวันที่ 25 พ.ค. 2569 และจะเริ่มใช้สิทธิวันที่ 1 มิ.ย. – 30 ก.ย. 2569
- สศช. เผยอัตราการขยายตัวของเศรษฐกิจไทยในไตรมาส 1 ปี 2569 ยังขยายตัวได้ 2.8% ต่อปี
- การส่งออกของไทยเดือน เม.ย. 69 ขยายตัวร้อยละ 23.12 มูลค่าอยู่ที่ 31,582.99 ล้านดอลลาร์สหรัฐฯ และการนำเข้าเพิ่มขึ้นร้อยละ 45.02 มีมูลค่าอยู่ที่ 41,604.29 ล้านดอลลาร์สหรัฐฯ ส่งผลให้ไทยขาดดุลการค้าอยู่ที่ 10,021.30 ล้านดอลลาร์
- SET Index เดือน พ.ค. 69 ปรับตัวเพิ่มขึ้น 74.68 จุด จาก 1,493.69 ณ สิ้นเดือน เม.ย. 69 เป็น 1,568.37 ณ สิ้นเดือน พ.ค. 69
- แรงหนุนจากผลผลิตทางการเกษตรบางชนิด ที่มีผลผลิตสินค้าเกษตรบางชนิดเข้าสู่ฤดูกาลเก็บเกี่ยวและส่งออกไปยังตลาดที่ต้องการซึ่งช่วยสร้างรายได้เสริมให้เกษตรกร
- นักท่องเที่ยวกลุ่มจีน และรวมถึงนักท่องเที่ยวกลุ่มตลาดระยะไกล (Long haul) พื้นตัวด้านการเดินทางเช่นกันจากการเพิ่มขึ้นของนักท่องเที่ยวตลาดยุโรป และอเมริกา

สถานการณ์เศรษฐกิจของจังหวัด ประจำเดือนพฤษภาคม 2569

ประเด็น	ปัจจุบัน			คาดการณ์ 6 เดือนข้างหน้า		
	แย่ลง	ไม่เปลี่ยนแปลง	ดีขึ้น	แย่ลง	ไม่เปลี่ยนแปลง	ดีขึ้น
เศรษฐกิจของจังหวัดโดยรวม	53.0	24.2	22.8	53.6	0.3	46.1
การบริโภคภายในจังหวัด	42.3	13.5	44.2	50.9	6.5	42.6
การลงทุนของภาคเอกชนในจังหวัด	71.4	6.5	22.1	60.2	0.6	39.2
การท่องเที่ยวภายในจังหวัด	52.1	0.6	47.3	43.6	10.6	45.8
ภาคเกษตรกรรมของจังหวัด	66.9	0.4	32.7	54.5	0.7	44.8
ภาคอุตสาหกรรมของจังหวัด	50.4	12.7	36.9	48.2	6.5	45.3
ภาคการค้าของจังหวัด	63.8	0.4	35.8	51.2	3.9	44.9
ภาคการค้าชายแดนของจังหวัด	73.0	2.2	24.8	50.9	11.4	37.7
ภาคบริการของจังหวัดปัจจุบัน	45.3	15.3	39.4	42.8	4.3	52.9
การจ้างงานในจังหวัดปัจจุบัน	80.0	0.8	19.2	40.1	22.8	37.1

ดัชนีความเชื่อมั่นของหอการค้าไทย



	เศรษฐกิจโดยรวม	การบริโภค	การลงทุน	การท่องเที่ยว	ภาคเกษตร	ภาคอุตสาหกรรม	ภาคการค้าชายแดน	ภาคบริการ	การจ้างงาน	
ก.พ.-69	43.6	50.5	35.7	50.4	41.7	49.4	44.9	38.1	53.2	37.6
มี.ค.-69	42.3	49.4	34.5	49.7	40.4	48.4	43.7	36.8	51.8	36.2
เม.ย.-69	41.1	48.5	33.2	49.5	39.5	46.6	42.5	35.5	51.2	34.8
พ.ค.-69	40.6	48.4	32.4	49.4	39.0	45.9	41.4	34.7	51.0	34.1
ผลต่าง mom	-0.5	-0.1	-0.7	-0.1	-0.4	-0.7	-1.1	-0.8	-0.1	-0.8

ดัชนีความเชื่อมั่นหอการค้าไทย (Thai Chamber of Commerce Confidence Index)

Month	ปัจจุบัน	อนาคต	TCC-CI
พ.ค.-68	44.8	51.0	47.9
มิ.ย.-68	43.0	49.6	46.3
ก.ค.-68	41.7	48.8	45.3
ส.ค.-68	40.0	48.4	44.2
ก.ย.-68	39.3	48.6	44.0
ต.ค.-68	39.2	49.0	44.1
พ.ย.-68	38.9	49.1	44.0
ธ.ค.-68	38.8	49.3	44.1
ม.ค.-69	39.0	49.7	44.4
ก.พ.-69	39.2	49.8	44.5
มี.ค.-69	38.3	48.3	43.3
เม.ย.-69	37.0	47.5	42.2
พ.ค.-69	36.3	47.0	41.7

สถานการณ์เศรษฐกิจของจังหวัดในปัจจุบันและคาดการณ์ 6 เดือนข้างหน้า ประจำเดือนพฤษภาคม 2569



ภาคกลาง

ปัจจัยบวกที่สำคัญของ ภาคกลาง

1. การเปิดให้ลงทะเบียนโครงการไทยช่วยไทย พลาสติก เริ่มส่งสัญญาณที่ดี
2. มาตรการช่วยเหลือภาคขนส่งและโลจิสติกส์ของภาครัฐ มีการสนับสนุนค่าน้ำมันช่วยบรรเทาภาระต้นทุนผู้ประกอบการ

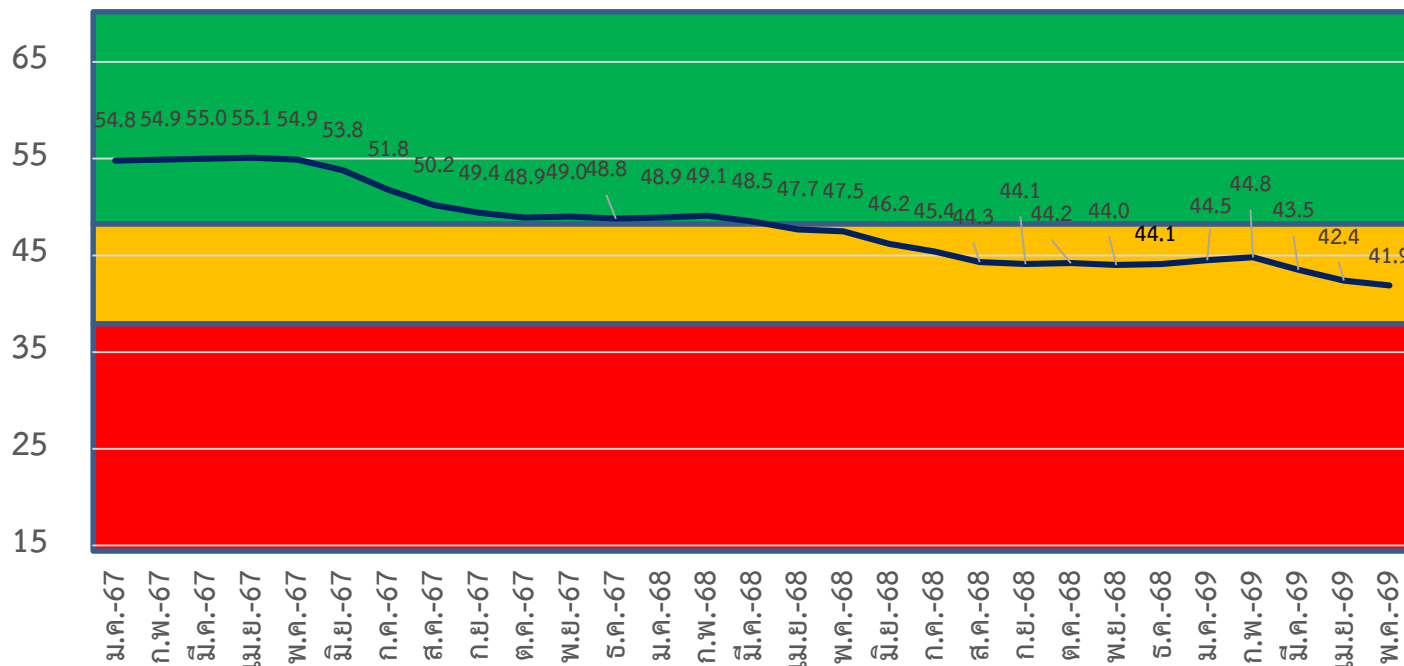
ปัจจัยลบที่สำคัญของ ภาคกลาง

1. วิกฤตราคาพลังงานและราคาน้ำมันเชื้อเพลิงจากผลกระทบยืดเยื้อของสงครามตะวันออกกลางและการปิดช่องแคบฮอร์มุซ
2. ต้นทุนทางด้านภาษีปรับตัวเพิ่มสูงขึ้น
3. ต้นทุนวัตถุดิบภาคอุตสาหกรรมปรับตัวสูงขึ้น โดยเฉพาะอุตสาหกรรมที่ต้องใช้เม็ดพลาสติก บรรจุภัณฑ์ และวัสดุก่อสร้าง ซึ่งผันผวนตามราคาพลังงานโลก
4. สภาพอากาศแปรปรวนส่งผลกระทบต่อผลผลิตและสร้างแรงกดดันต่อราคาสินค้าเกษตร
5. ความกังวลต่อปริมาณน้ำสำหรับการบริโภคและเกษตรกรรม ที่อาจจะไม่เพียงพอต่อความต้องการ
6. ภาวะหนี้สินและข้อจำกัดด้านสินเชื่อโดยสถาบันการเงินยังคงมีความเข้มงวดในการปล่อยสินเชื่อ

สิ่งที่ต้องการให้เร่งแก้ไข

1. ควบคุมและบริหารจัดการต้นทุนพลังงานในประเทศไม่ให้ราคาดีเซลขายปลีกส่งผลกระทบต่อต้นทุนไปยังค่าขนส่งมวลชนและราคาสินค้า
2. การจัดการปุ๋ยเคมีเกษตรที่ได้รับผลกระทบจากห่วงโซ่อุปทานในตะวันออกกลาง รวมถึงเตรียมระบบชลประทานรองรับภัยแล้ง

	เศรษฐกิจของจังหวัด	การบริโภค	การลงทุน	ท่องเที่ยว	เกษตรกรรม	อุตสาหกรรม	การค้า	การค้าชายแดน	ภาคบริการ	การจ้างงาน
เม.ย.	42.6	46.8	32.5	47.5	36.9	52.4	42.5	37.5	49.3	32.7
พ.ค.	42.3	46.9	31.6	47.6	36.8	51.5	41.4	36.6	49.4	31.8
mom	-0.3	0.1	-0.9	0.1	-0.1	-0.9	-1.2	-0.9	0.1	-0.9



	พ.ค.-68	มิ.ย.-68	ก.ค.-68	ส.ค.-68	ก.ย.-68	ต.ค.-68	พ.ย.-68	ธ.ค.-68	ม.ค.-69	ก.พ.-69	มี.ค.-69	เม.ย.-69	พ.ค.-69
ปัจจุบัน	44.7	43.2	42.0	40.0	39.3	39.0	38.9	38.8	39.1	39.5	38.5	37.1	36.4
อนาคต	50.3	49.1	48.7	48.5	48.8	49.2	49.1	49.4	49.9	50.0	48.5	47.6	47.3

ภาคตะวันออก

ปัจจัยบวกที่สำคัญ ภาคตะวันออก

1. การจัดกิจกรรมส่งเสริมการบริโภค และการท่องเที่ยวในพื้นที่อย่างต่อเนื่อง
2. ความต้องการสินค้าเกษตรกรรมยังอยู่ในเกณฑ์ที่ได้รับประโยชน์จากปริมาณความต้องการซื้อสินค้าเกษตรในตลาดโดยเฉพาะผลไม้ทุเรียน

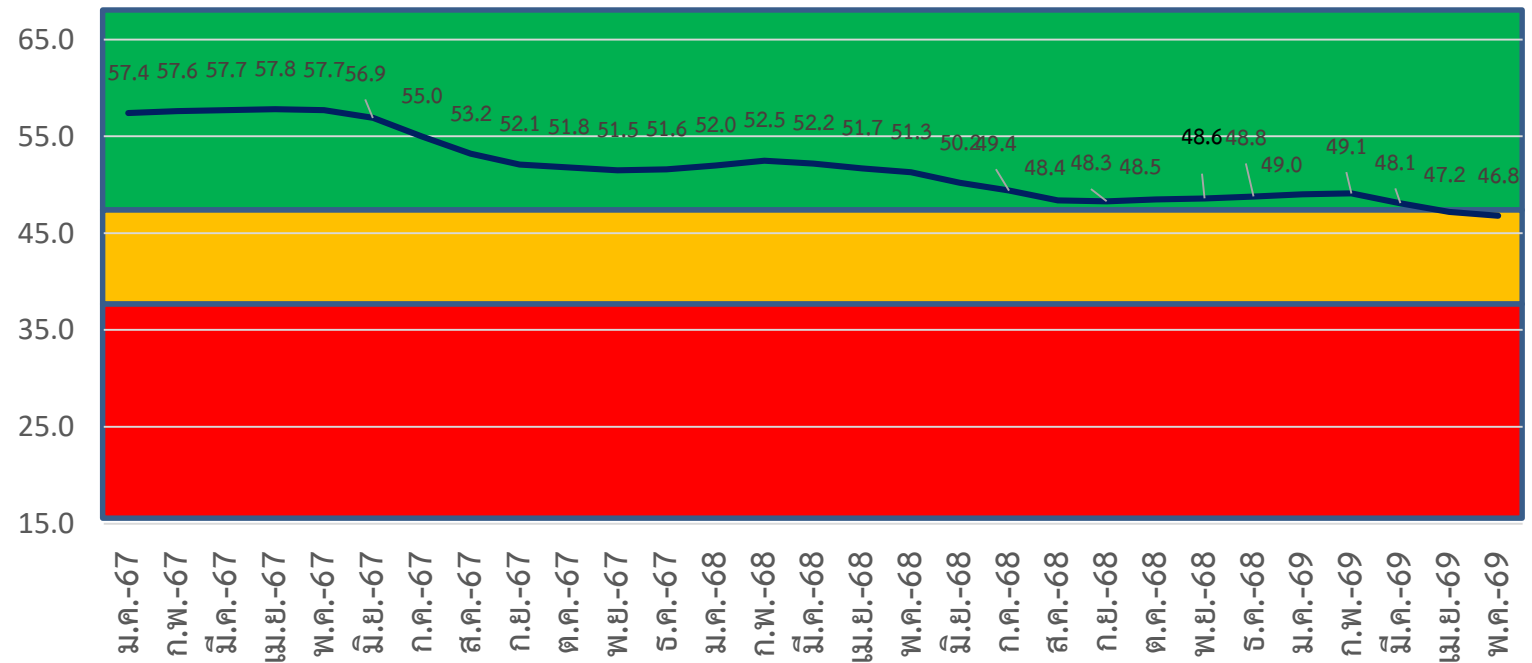
ปัจจัยลบที่สำคัญ ภาคตะวันออก

1. ความตึงเครียดทางภูมิรัฐศาสตร์ส่งผลกระทบต่อราคาพลังงาน ต้นทุนการผลิต และต้นทุนการขนส่งของภาคธุรกิจ
2. สถานการณ์ที่ชายแดนไทย-กัมพูชา ที่ยังคงตึงเครียดเป็นระยะ
3. สภาพคล่องของภาคธุรกิจบางประเภทเริ่มตึงตัว
4. ความไม่แน่นอนของเศรษฐกิจโลกและการกีดกันทางการค้าส่งผลกระทบต่อภาคการส่งออกและอุตสาหกรรมหลักในพื้นที่
5. สภาพอากาศที่แปรปรวนและภัยแล้งเป็นปัจจัยเสี่ยงสำคัญที่กดดันขีดความสามารถและผลผลิตในภาคการเกษตร

สิ่งที่ต้องการให้เร่งแก้ไข

1. จัดการต้นทุนพลังงานและพุงค่าครองชีพเพื่อไม่ให้กระทบต่อต้นทุนการผลิตของโรงงานอุตสาหกรรมและค่าครองชีพของประชาชน
2. ส่งเสริมการพัฒนาเทคโนโลยีและนวัตกรรมในนิคมอุตสาหกรรมเพื่อยกระดับสินค้าส่งออกและกระแสการกีดกันทางการค้าระดับโลก

	เศรษฐกิจของจังหวัด	การบริโภค	การลงทุน	ท่องเที่ยว	เกษตรกรรม	อุตสาหกรรม	การค้า	การค้าชายแดน	ภาคบริการ	การจ้างงาน
เม.ย.	48.9	55.1	41.5	53.6	48.8	54.9	47.5	38.6	53.1	37.8
พ.ค.	48.5	54.9	41.1	53.4	48.1	54.5	46.6	38.2	52.9	37.4
mom	-0.4	-0.2	-0.4	-0.2	-0.7	-0.4	-0.9	-0.4	-0.2	-0.4



	พ.ค.-68	มิ.ย.-68	ก.ค.-68	ธ.ค.-68	ก.ย.-68	ต.ค.-68	พ.ย.-68	ธ.ค.-68	ม.ค.-69	ก.พ.-69	มี.ค.-69	เม.ย.-69	พ.ค.-69
ปัจจุบัน	48.7	47.5	46.4	44.8	44.4	44.2	44.1	44.2	44.3	44.6	44.0	43.0	42.6
อนาคต	53.8	52.9	52.3	51.9	52.1	52.8	53.0	53.3	53.6	53.5	52.1	51.3	50.9

ภาคตะวันออกเฉียงเหนือ

ปัจจัยบวกที่สำคัญ ภาคตะวันออกเฉียงเหนือ

1. ภาคเกษตรกรรมได้รับแรงหนุนจากการเริ่มต้นฤดูกาลเพาะปลูกข้าวนาปีซึ่งเป็นพืชเศรษฐกิจหลักของภาค
2. การฟื้นตัวของภาคบริการและท่องเที่ยวซึ่งมีการจัดกิจกรรมส่งเสริมการท่องเที่ยวขนาดใหญ่ภายในจังหวัดต่าง ๆ ในพื้นที่

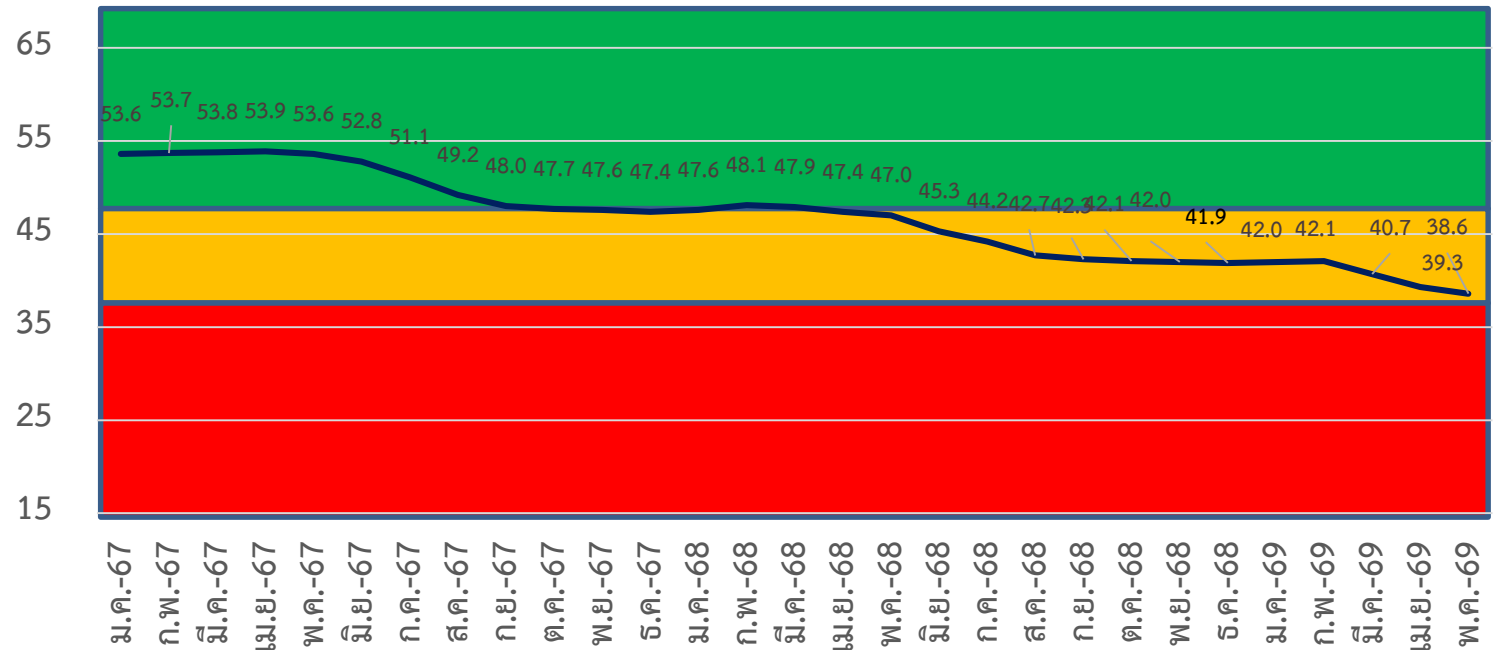
ปัจจัยลบที่สำคัญ ภาคตะวันออกเฉียงเหนือ

1. สถานการณ์ความตึงเครียดจากการปะทะกันที่ชายแดนไทย-กัมพูชาที่ยังคงยืดเยื้อและไม่แน่นอนสูง
2. ความตึงเครียดทางภูมิรัฐศาสตร์ที่เริ่มมีความรุนแรงขึ้น และส่งผลทำให้ราคาของน้ำมันเชื้อเพลิงเพิ่มสูงขึ้น
3. กำลังซื้อระดับฐานรากอ่อนแรงและเปราะบางทำให้การใช้จ่ายของประชาชนแผ่วลงและใช้จ่ายอย่างระมัดระวังมากขึ้น
4. วิฤตต้นทุนการผลิตภาคเกษตรพุ่งสูงซึ่งแบกรับต้นทุนปุ๋ยยูเรียที่ปรับราคาสูงขึ้น
5. ความเสี่ยงจากสภาพอากาศแปรปรวนซึ่งกระทบต่อปริมาณน้ำและสร้างความเสี่ยงให้ภาคการเกษตร

สิ่งที่ต้องการให้เร่งแก้ไข

1. บรรเทาภาระเกษตรกรจากปัญหาราคापุ๋ย และต้นทุนพลังงานที่พุ่งสูง ควบคู่กับการพยุงราคาสินค้าเกษตรหลักเพื่อดึงกำลังซื้อกลับมา
2. เตรียมความพร้อมด้านระบบชลประทานเพื่อลดความเสี่ยงจากภัยแล้งที่จะกระทบต่อฤดูกาลเพาะปลูก

	เศรษฐกิจของจังหวัด	การบริโภค	การลงทุน	ท่องเที่ยว	เกษตรกรรม	อุตสาหกรรม	การค้า	การค้าชายแดน	ภาคบริการ	การจ้างงาน
เม.ย.	38.4	42.8	29.4	42.3	40.9	47.8	37.3	31.0	44.2	31.8
พ.ค.	37.6	42.4	28.3	41.9	40.8	46.7	35.9	29.9	43.8	30.7
mom	-0.8	-0.4	-1.1	-0.4	-0.1	-1.1	-1.4	-1.1	-0.4	-1.1



	พ.ค.-68	มิ.ย.-68	ก.ค.-68	ส.ค.-68	ก.ย.-68	ต.ค.-68	พ.ย.-68	ธ.ค.-68	ม.ค.-69	ก.พ.-69	มี.ค.-69	เม.ย.-69	พ.ค.-69
ปัจจุบัน	43.9	42.2	40.8	38.3	37.5	37.1	36.7	36.3	36.4	36.5	35.3	33.8	33.0
อนาคต	50.0	48.3	47.6	47.0	47.1	47.2	47.3	47.5	47.6	47.7	46.0	44.8	44.1

ภาคเหนือ

ปัจจัยบวกที่สำคัญของ ภาคเหนือ

1. การเปิดให้ลงทะเบียนโครงการไทยช่วยไทย พลัส เริ่มส่งสัญญาณที่ดี
2. การส่งออกและภาคอุตสาหกรรมบางกลุ่มยังขยายตัวได้ดี โดยเฉพาะอุตสาหกรรมชิ้นส่วนอิเล็กทรอนิกส์

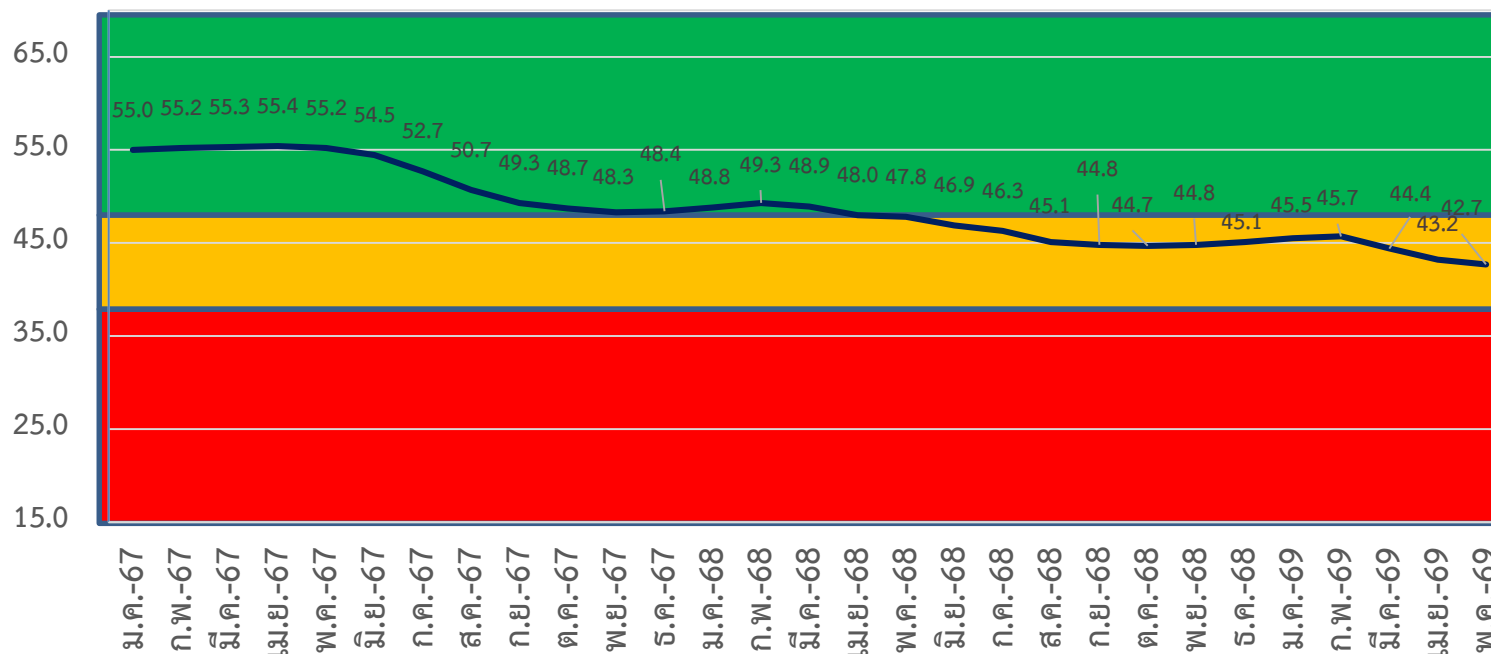
ปัจจัยลบที่สำคัญของ ภาคเหนือ

1. ความขัดแย้งในตะวันออกกลางดันราคาน้ำมันดิบในตลาดโลกให้สูงขึ้น กระทบต่อค่าขนส่งและต้นทุนการผลิต
2. ปัญหามลพิษฝุ่นควันยังคงเป็นปัจจัยสำคัญทางฤดูกาลที่ส่งผลกระทบต่อตรงทำให้นักท่องเที่ยวลดลงในช่วงที่ผ่านมา
3. ต้นทุนการผลิตและค่าครองชีพพุ่งสูงขึ้นอย่างต่อเนื่อง ส่งผลกดดันต่อกำลังซื้อของภาคครัวเรือน ทำให้ประชาชนและผู้บริโภคในพื้นที่ต้องระมัดระวังการใช้จ่าย
4. ธุรกิจมีสัญญาณของการขาดสภาพคล่อง
5. ฝุ่น PM 2.5 ยังเป็นปัจจัยที่น่ากังวล

สิ่งที่ต้องการให้เร่งแก้ไข

1. แก้ปัญหาฝุ่นควันและมาตรการควบคุมการเผา เพื่อลดผลกระทบต่อปัญหาสุขภาพของประชาชน
2. มาตรการบรรเทาผลกระทบจากราคาน้ำมันและค่าครองชีพที่กดดันกำลังซื้อของประชาชนและผู้ประกอบการรายย่อย

	เศรษฐกิจของจังหวัด	การบริโภค	การลงทุน	ท่องเที่ยว	เกษตรกรรม	อุตสาหกรรม	การค้า	การค้าชายแดน	ภาคบริการ	การจ้างงาน
เม.ย.	42.5	50.2	34.5	51.4	42.2	52.9	41.8	35.4	50.3	34.6
พ.ค.	42.0	50.3	33.5	51.5	41.8	51.9	40.6	34.4	50.4	33.6
mom	-0.5	0.1	-1.0	0.1	-0.4	-1.0	-1.2	-1.0	0.1	-1.0



	พ.ค.-68	มิ.ย.-68	ก.ค.-68	ส.ค.-68	ก.ย.-68	ต.ค.-68	พ.ย.-68	ธ.ค.-68	ม.ค.-69	ก.พ.-69	มี.ค.-69	เม.ย.-69	พ.ค.-69
ปัจจุบัน	44.7	43.3	42.4	40.4	39.9	39.5	39.3	39.6	39.9	40.2	39.1	37.7	37.0
อนาคต	50.9	50.4	50.1	49.7	49.8	50.0	50.3	50.5	51.0	51.2	49.6	48.7	48.3

ภาคใต้

ปัจจัยบวกที่สำคัญ ภาคใต้

1. ราคาขายพาราและปาล์มน้ำมันปรับตัวดีขึ้นตามทิศทางราคาน้ำมันดิบโลก รวมถึงมีรายได้เสริมจากผลผลิตทุเรียนนอกฤดูกาลที่เพิ่มขึ้น
2. มาตรการกระตุ้นและบรรเทาค่าครองชีพจากภาครัฐช่วยพยุงและประคองความเชื่อมั่นผู้บริโภคในพื้นที่

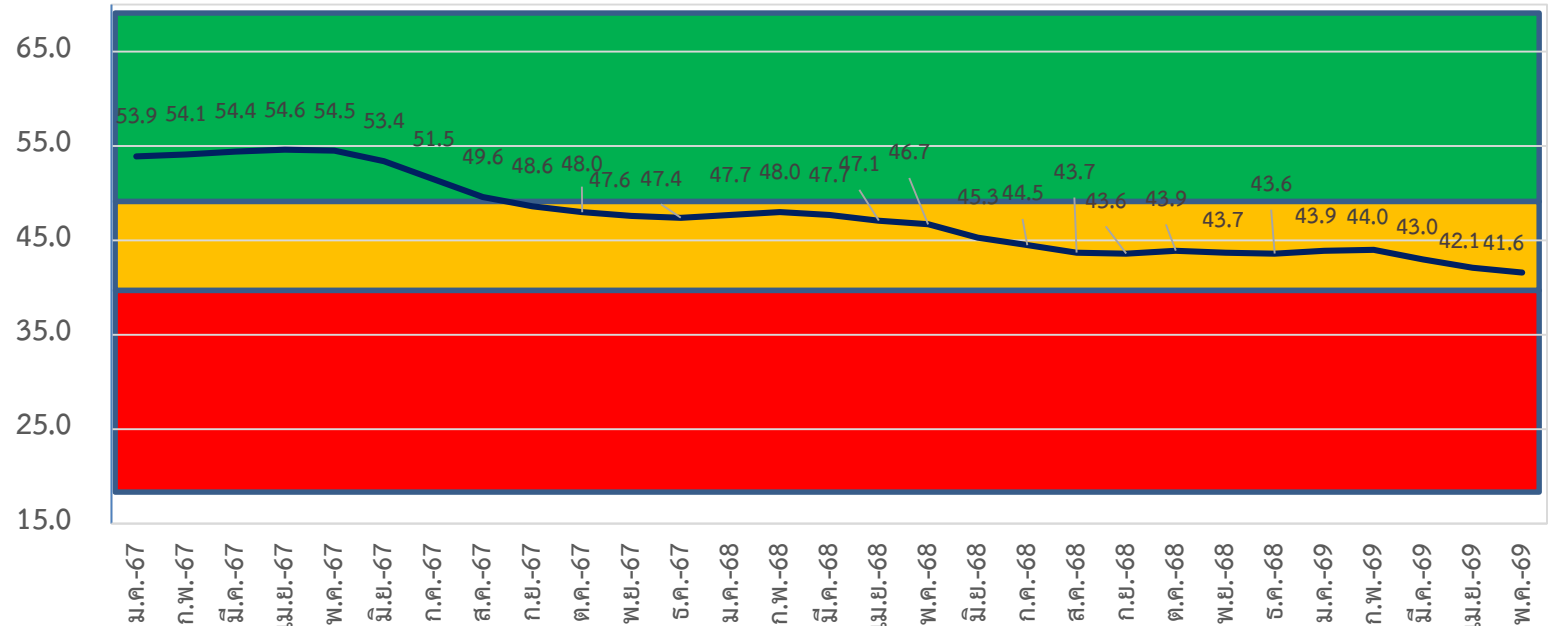
ปัจจัยลบที่สำคัญ ภาคใต้

1. สงครามตะวันออกกลางทำให้เที่ยวบินลดลง ต้นทุนขนส่งพุ่งกระทบท่องเที่ยวและการส่งออกทางเรือ
2. ภาวะราคาปุ๋ยและต้นทุนสินค้าปรับตัวสูงขึ้น ข้าเต็มและกีดกันกำลังซื้อที่แท้จริงของครัวเรือนเกษตรกร
3. ภาคการท่องเที่ยวชะลอตัวลงได้รับผลกระทบทางอ้อมจากสถานการณ์โลก ทำให้จำนวนเที่ยวบินและนักท่องเที่ยวต่างชาติบางกลุ่มปรับตัวลดลง
4. ภาวะหนี้ครัวเรือนเพิ่มขึ้น ทำให้ประชาชนจำกัดการใช้จ่าย
5. ต้นทุนที่สูงขึ้นในหลายธุรกิจเริ่มส่งผลกระทบต่อเนื่องถึงแนวโน้มการจ้างงานในพื้นที่

สิ่งที่ต้องการให้เร่งแก้ไข

1. มาตรการช่วยเหลือลูกหนี้และเติมสภาพคล่องให้แก่ลูกหนี้รายย่อยและกลุ่ม SMEs ที่ได้รับผลกระทบจากราคาพลังงาน
2. ควบคุมและพยุงราคาสินค้าจำเป็นเพื่อไม่ให้ต้นทุนการทำเกษตรและค่าครองชีพของประชาชนสูงจนเกินไป

	เศรษฐกิจของจังหวัด	การบริโภค	การลงทุน	ท่องเที่ยว	เกษตรกรรม	อุตสาหกรรม	การค้า	การค้าชายแดน	ภาคบริการ	การจ้างงาน
เม.ย.	42.3	47.4	32.7	52.4	32.3	51.0	40.5	34.5	49.9	36.0
พ.ค.	41.8	47.2	32.2	52.2	32.0	50.5	39.5	33.8	49.7	35.3
mom	-0.5	-0.2	-0.5	-0.2	-0.3	-0.5	-1.0	-0.7	-0.2	-0.7



	พ.ค.-68	มิ.ย.-68	ก.ค.-68	ส.ค.-68	ก.ย.-68	ต.ค.-68	พ.ย.-68	ธ.ค.-68	ม.ค.-69	ก.พ.-69	มี.ค.-69	เม.ย.-69	พ.ค.-69
ปัจจุบัน	44.9	43.3	42.3	41.0	40.6	40.5	40.0	39.7	39.9	40.0	39.2	38.1	37.6
อนาคต	48.5	47.3	46.7	46.4	46.6	47.2	47.4	47.5	47.9	48.0	46.8	46.1	45.6



ข้อเสนอแนะต่อภาครัฐ
และแนวทางการดำเนินการของภาคเอกชน

แนวทางการดำเนินการในการแก้ไขปัญหา

- แนวทางรับมือกับวิกฤตต้นทุนพลังงานโดยจำเป็นต้องตรึงราคาหรือพยุงราคาน้ำมันดีเซลและก๊าซหุงต้มอย่างต่อเนื่องเพื่อลดภาระต้นทุนภาคขนส่งมวลชนและขนส่งสินค้า
- เร่งรัดเตรียมความพร้อมระบบชลประทาน และจัดหาแหล่งกักเก็บน้ำชุมชนรองรับภัยแล้ง พร้อมส่งเสริมและให้ความรู้เกษตรกรในการปรับเปลี่ยนมาปลูกพืชใช้น้ำน้อย หรือวางแผนการเพาะปลูกให้สอดคล้องกับปริมาณน้ำในพื้นที่
- มาตรการแก้หนี้สินโดยขยายหรือสานต่อโครงการปรับโครงสร้างหนี้ พักชำระหนี้ หรือมาตรการช่วยเหลือลูกหนี้รายย่อยและกลุ่ม SMEs ที่ได้รับผลกระทบจากต้นทุนพลังงาน
- บังคับใช้มาตรการควบคุมการเผาในพื้นที่เกษตรอย่างเข้มงวดเพื่อแก้ปัญหาฝุ่นควันพร้อมสร้างแรงจูงใจแก่พื้นที่ที่ร่วมมือ
- ส่งเสริมการท่องเที่ยวและกระตุ้นการบริโภคภายในประเทศอย่างต่อเนื่องเพื่อพยุงภาคบริการและการจ้างงานในพื้นที่ให้ยังคงเติบโต
- การรักษาเสถียรภาพของค่าเงินบาทให้อยู่ในระดับที่เหมาะสมต่อการส่งออกและภาวะเศรษฐกิจในปัจจุบัน