



UTCC

มหาวิทยาลัยหอการค้าไทย



## Chamber Business Poll

ผลกระทบจากวิกฤติปัญหาฝุ่นละออง PM 2.5  
การแพร่ระบาดของไวรัสโคโรน่า และปัญหาภัยแล้ง

สำรวจระหว่างวันที่ 26 - 28 มกราคม 2563

จำนวน 800 ตัวอย่าง ทั่วประเทศและพื้นที่ที่ได้รับผลกระทบ

30 มกราคม 2563



# ข้อมูลทั่วไป



## เพศ

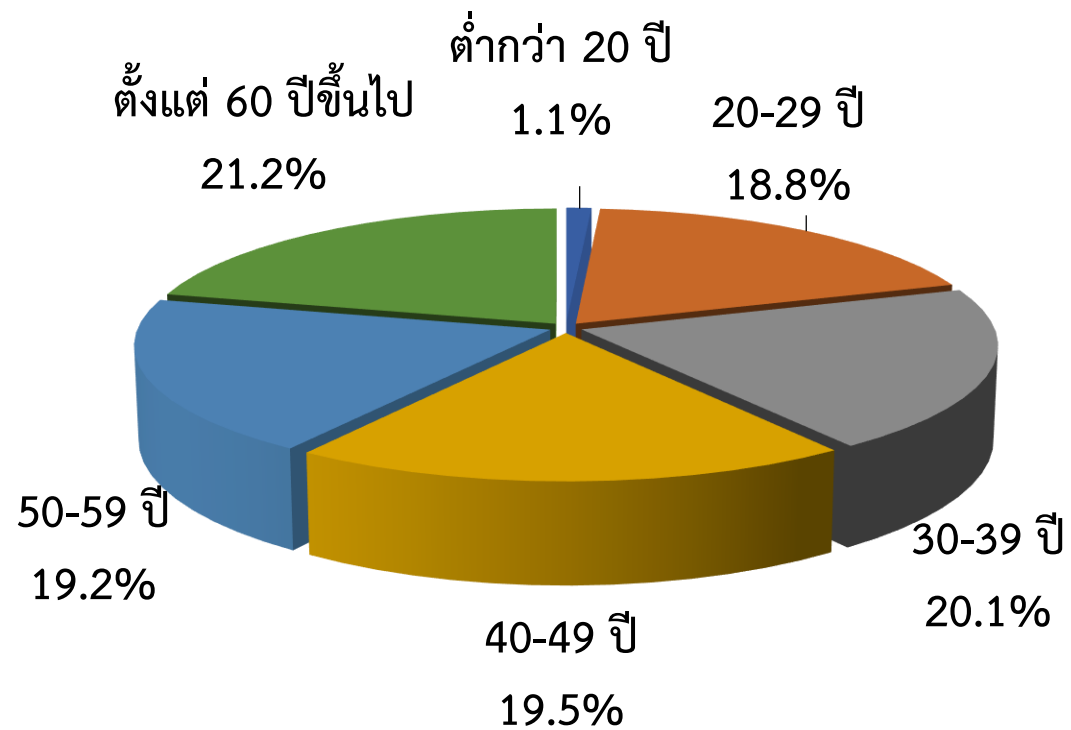


45.7%



54.3%

## อายุ





# ข้อมูลทั่วไป

## ระดับการศึกษา

	ร้อยละ
ประถม	3.0
มัธยมต้น	8.9
มัธยมปลาย/ปวช.	18.4
อนุปริญญา/ปวส.	19.9
ปริญญาตรี	48.5
สูงกว่าปริญญาตรี	1.3

## รายได้

	ร้อยละ
ต่ำกว่า 5,000 บาท	8.6
5,001 – 10,000 บาท	20.4
10,001 – 20,000 บาท	34.3
20,001 – 30,000 บาท	14.7
30,001 – 40,000 บาท	13.7
มากกว่า 40,000 บาทขึ้นไป	8.4



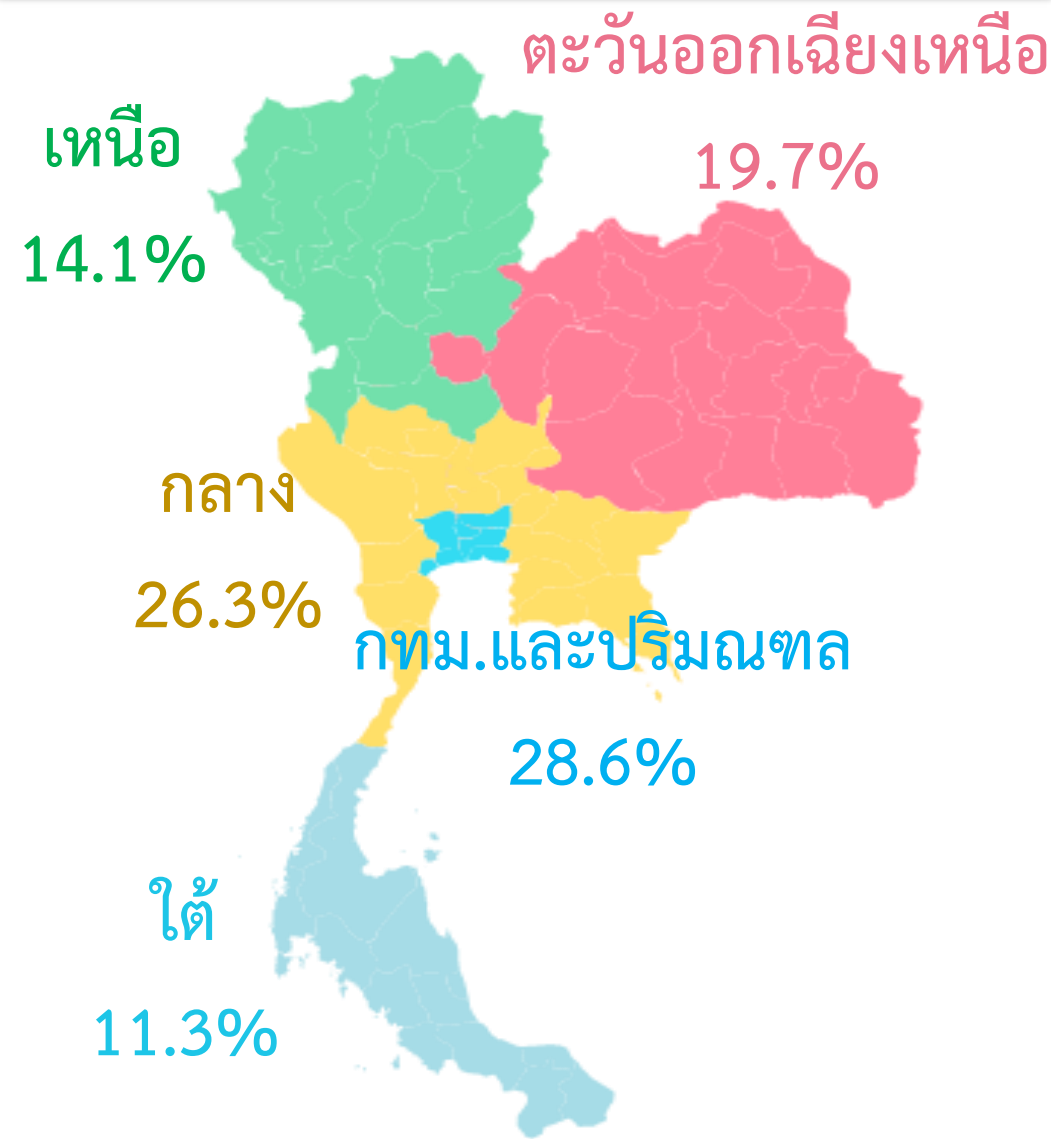


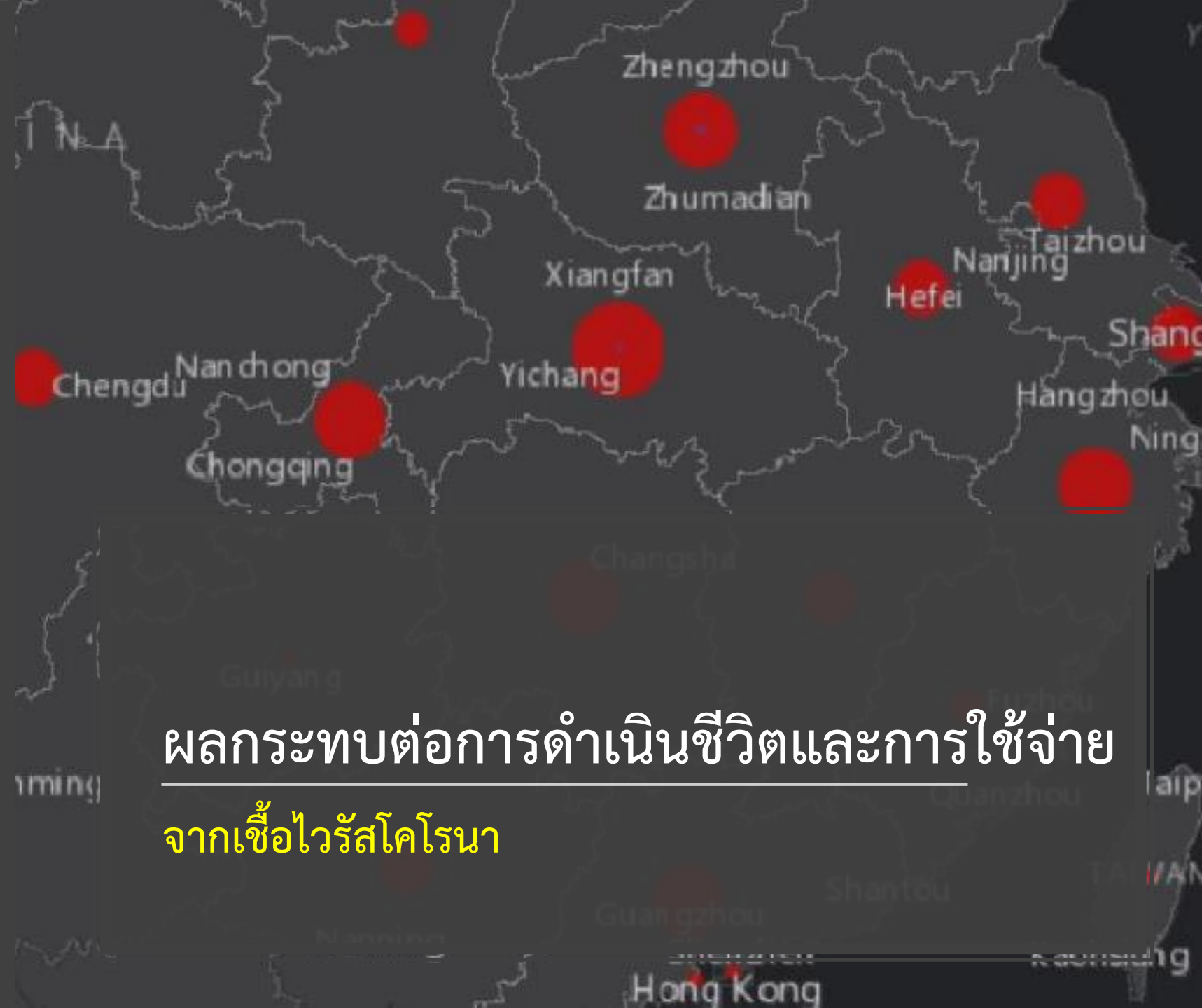
# ข้อมูลทั่วไป

## อาชีพ

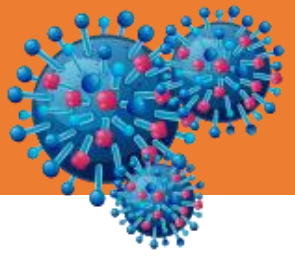
	ร้อยละ
กำลังศึกษา	4.7
ไม่ได้ทำงาน	17.0
รับจ้างรายวัน	14.6
พนักงานเอกชน	23.3
รับราชการ/รัฐวิสาหกิจ	14.2
เจ้าของกิจการ	17.8
เป็นเกษตรกร/รับจ้างภาคการเกษตร	8.5

## ภูมิภาค

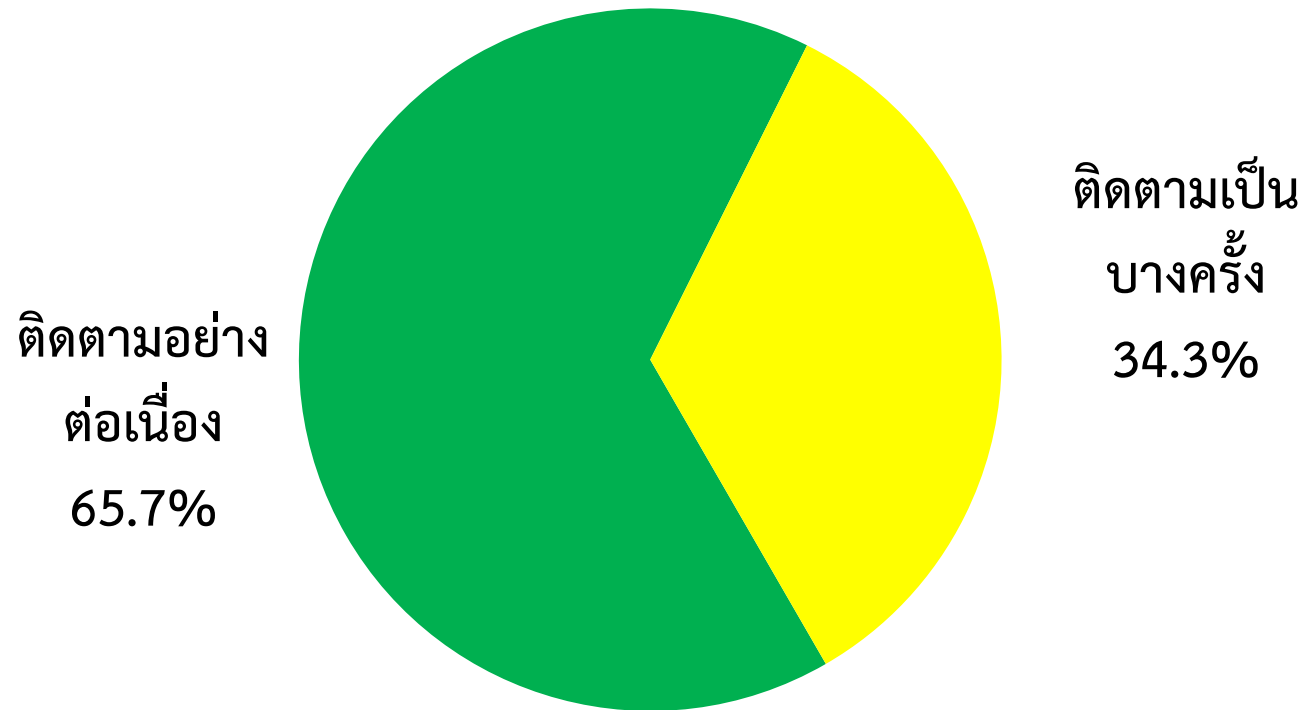




ผลกระทบต่อการดำเนินชีวิตและการใช้จ่าย  
จากเชื้อไวรัสโคโรนา



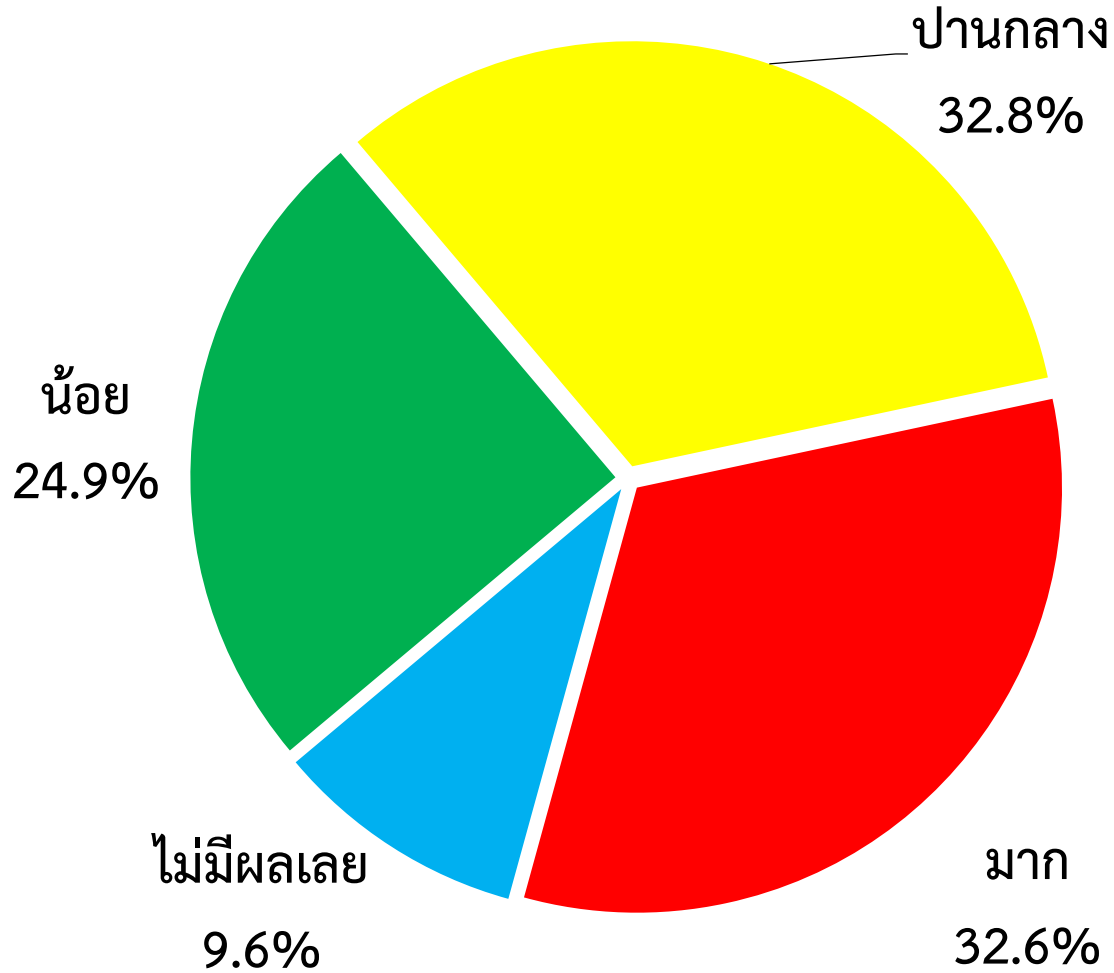
# ความสนใจและติดตามการแพร่ระบาดของไวรัสโคโรนา



## ช่องทางในการติดตามข้อมูลข่าวสาร

	ร้อยละของผู้ตอบ
Social Media	70.5
โทรทัศน์	56.9
วิทยุ	16.9
หนังสือพิมพ์	11.1
แอปพลิเคชัน	4.8

# การแพร่ระบาดของไวรัสโคโรนาส่งผลต่อพฤติกรรมการใช้ชีวิตในปัจจุบันมากน้อยเพียงใด



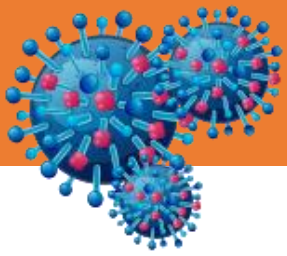
## แนวทางการปรับตัวจากปัญหาดังกล่าว

แนวทางการปรับตัว	ร้อยละ
สวมใส่หน้ากากอนามัย	68.2
ไม่ไปที่แออัดหรือที่เสี่ยง (ที่มีคนจีน)	22.8
กินของร้อนปรุงสุกใหม่และล้างมือบ่อยๆ	18.3
อื่นๆ (หาข้อมูลเพิ่มเติม/ฆ่าเชื้อด้วยน้ำยา)	0.7

# ระดับผลกระทบที่เกิดขึ้นต่อการดำเนินชีวิตในปัจจุบันต่อตัวเองและคนใกล้ตัว

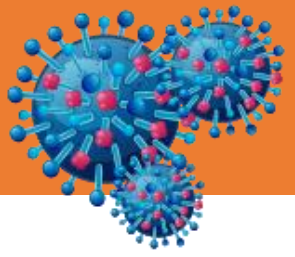
ประเด็น	ตัวเอง (ร้อยละ)			ระดับ ผลกระทบ (เต็ม 10 คะแนน)	คนใกล้ตัว (ร้อยละ)			ระดับ ผลกระทบ (เต็ม 10 คะแนน)
	น้อย	เท่าเดิม	มาก		น้อย	เท่าเดิม	มาก	
สุขภาพ	9.8	27.3	62.9	8.43	11.8	41.4	46.8	7.84
ความไม่ปลอดภัยจากการเดินทางออกนอกบ้าน	10.0	27.5	62.5	8.42	11.6	41.6	46.8	7.84
ออกไปทานอาหารนอกบ้าน	12.6	24.5	62.9	8.34	13.9	42.5	43.6	7.66
ความวิตกกังวล/ความเครียด	10.2	31.8	58.0	8.26	9.7	44.7	45.6	7.87
การท่องเที่ยว	11.6	30.1	58.3	8.23	11.9	43.1	45.0	7.77
การเจ็บไข้ได้ป่วย	12.1	29.4	58.5	8.21	11.5	41.9	46.6	7.84
การกักตุนสินค้าจำเป็น	12.1	43.1	44.8	7.76	12.3	44.2	43.5	7.71
เศรษฐกิจโดยรวม	30.2	28.8	41.0	7.03	11.9	50.9	37.2	7.51





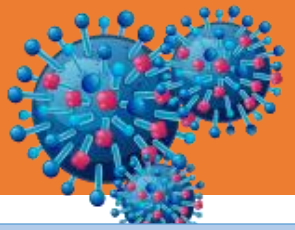
# ระดับความวิตกกังวลจากการแพร่ระบาดของไวรัสโคโรนา

ประเด็น	ระดับความกังวล (เต็ม 10 คะแนน)
สุขภาพ	5.26
ความวิตกกังวล/ความเครียด	5.16
ออกไปทานอาหารนอกบ้าน	5.14
การเจ็บไข้ได้ป่วย	5.13
การท่องเที่ยว	5.08
ความไม่ปลอดภัยจากการเดินทางออกนอกบ้าน	5.06
การกักตุนสินค้าจำเป็น	4.92
เศรษฐกิจโดยรวม	4.71



# การแพร่ระบาดของไวรัสโคโรนามีผลต่อการใช้จ่ายในปัจจุบันอย่างไร

การใช้จ่าย	ผลต่อการใช้จ่าย (ร้อยละ)			% การเปลี่ยนแปลง ของมูลค่าการใช้จ่าย
	ลดลง	ไม่เปลี่ยนแปลง	เพิ่มขึ้น	
ค่าใช้จ่ายเกี่ยวกับ (หน้ากาก)	7.6	38.2	54.2	18.4
ค่าใช้จ่ายในการเดินทางออกจากบ้าน	4.5	69.3	26.2	17.7
การเลือกซื้อสินค้าอุปโภคบริโภค	4.9	65.4	29.7	19.1



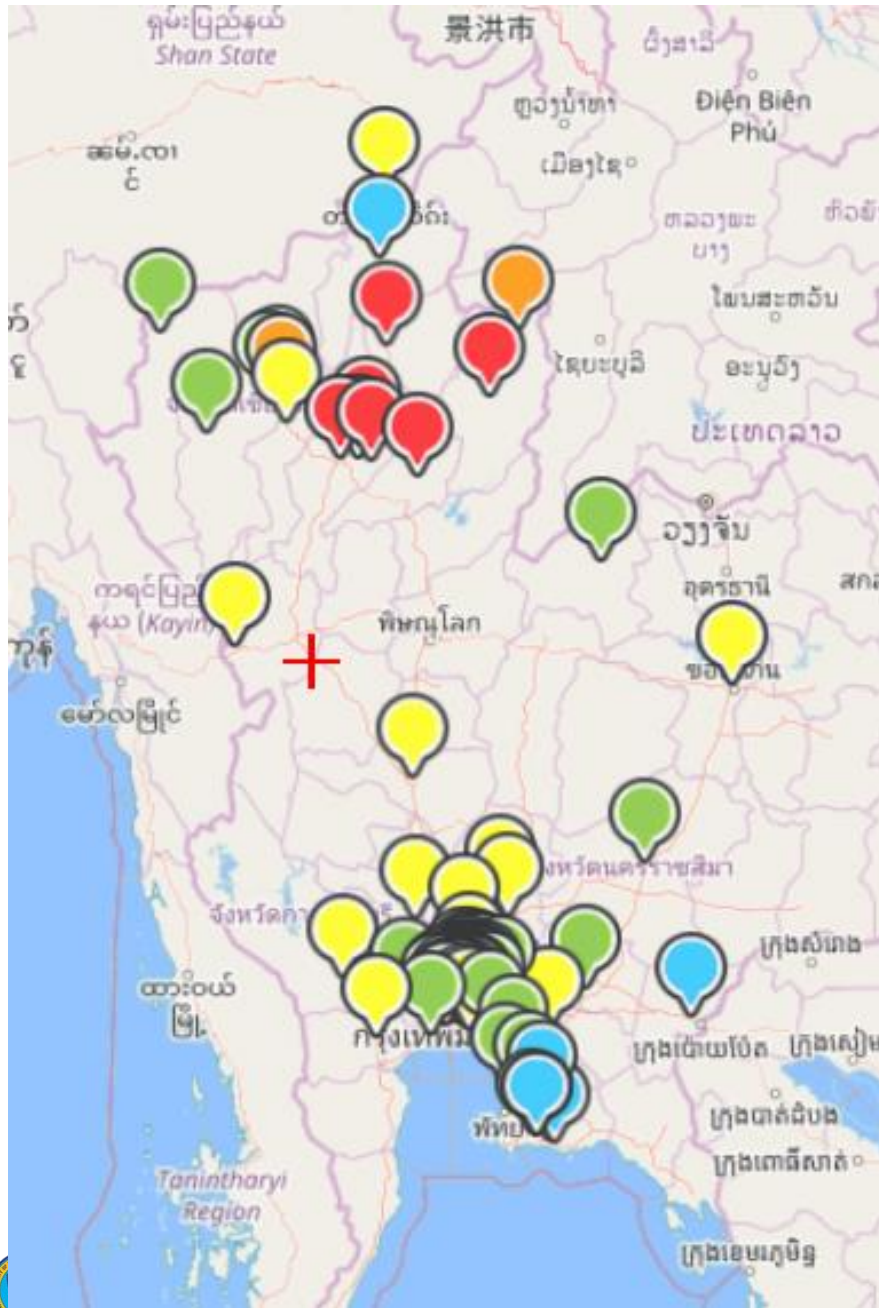
# ค่าใช้จ่ายจากการแพร่ระบาดของไวรัสโคโรนา



**UTCC**  
Center for Economic  
and Business Forecasting  
ศูนย์พยากรณ์เศรษฐกิจและธุรกิจ

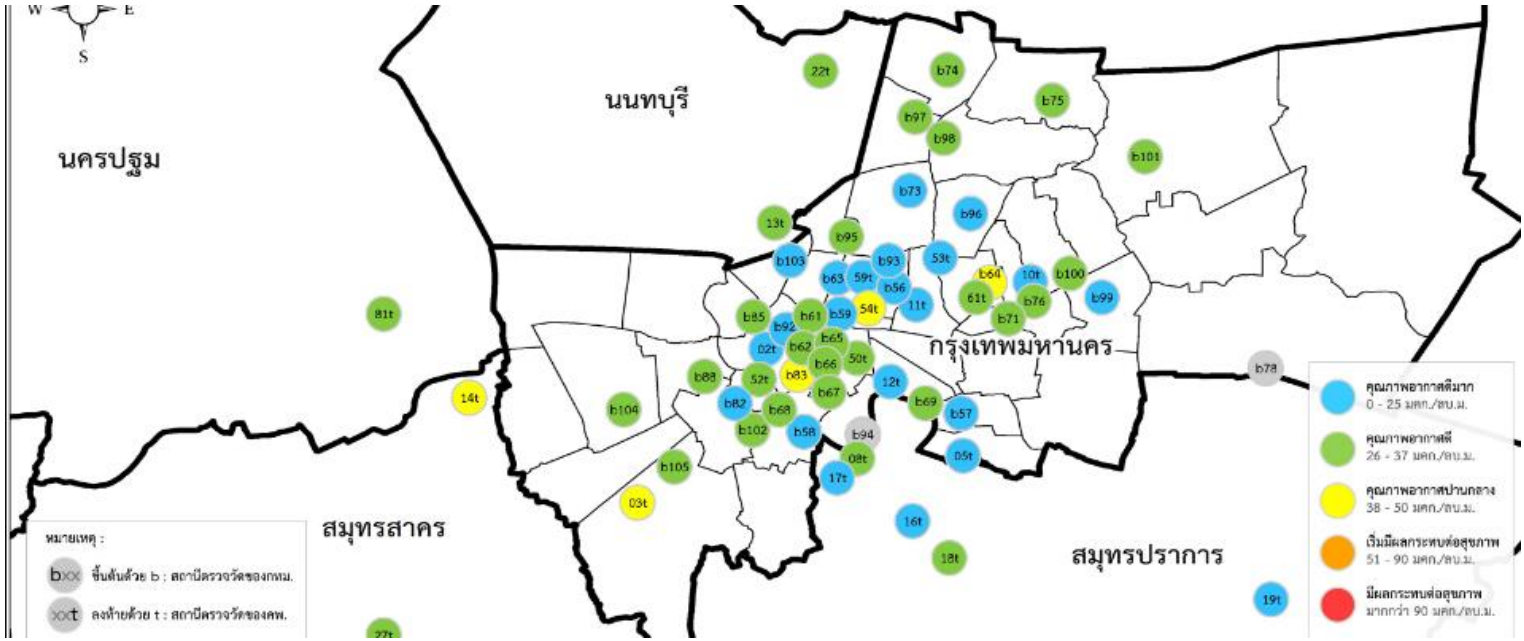
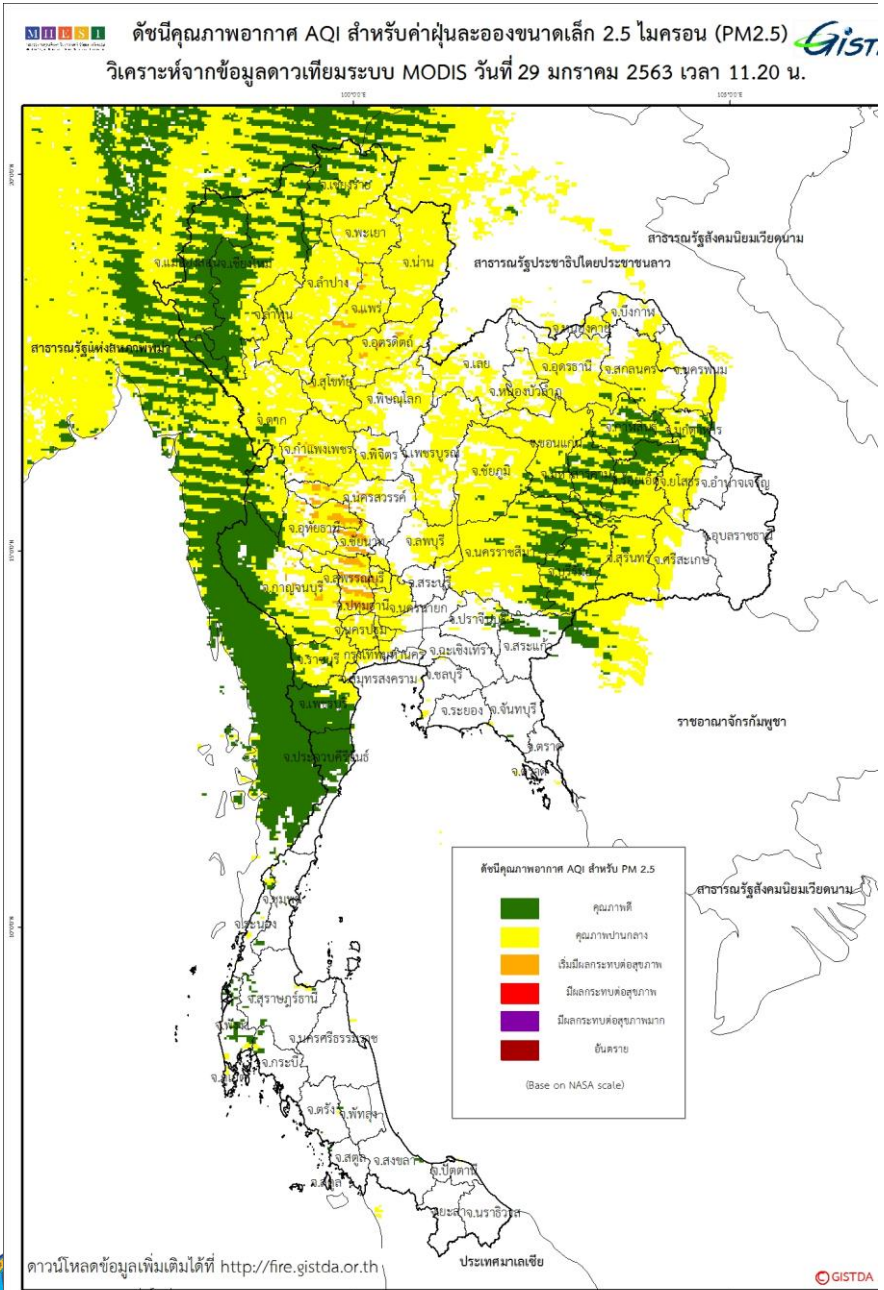
หากต้องการข้อมูลเพิ่มเติม  
กรุณาติดต่อ ศูนย์พยากรณ์เศรษฐกิจและธุรกิจ  
มหาวิทยาลัยหอการค้าไทย  
TEL. 0-2697-6341 FAX. 0-2697-6342  
หรือส่งข้อความขออนุญาตข้อมูลมาที่  
E-Mail: [utcccebf@yahoo.com](mailto:utcccebf@yahoo.com)  
(โดยระบุชื่อหน่วยงาน ชื่อผู้ขอ หัวข้อที่ต้องการ  
และการนำข้อมูลไปใช้ต่อ)





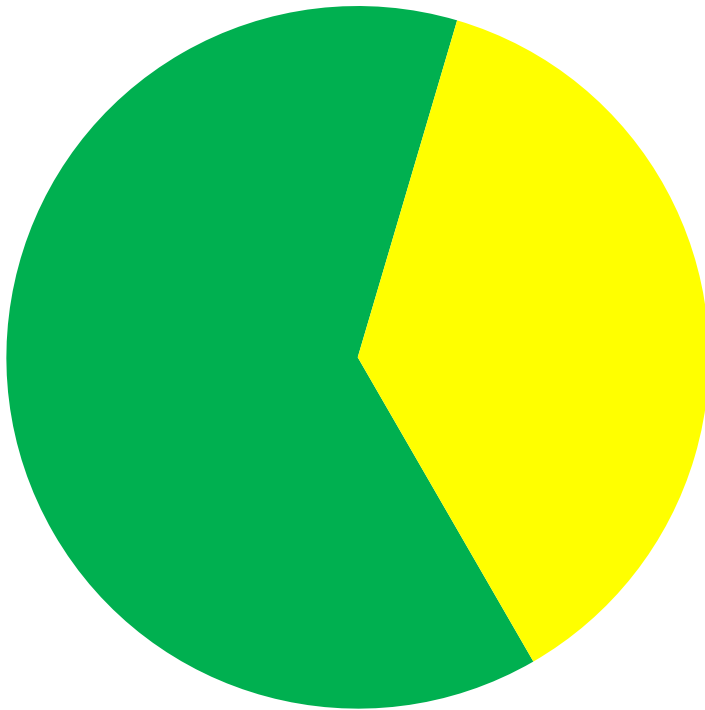
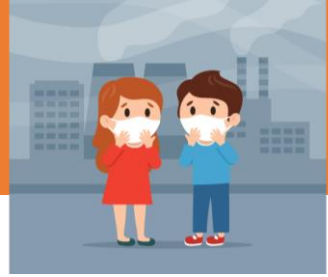
ผลกระทบต่อการดำเนินชีวิตและการใช้จ่าย  
 จากปัญหาฝุ่นละอองขนาดเล็ก (PM 2.5)





# สถานการณ์ฝุ่นละอองขนาดเล็ก

# ความสนใจและติดตามปัญหาฝุ่นละออง PM 2.5



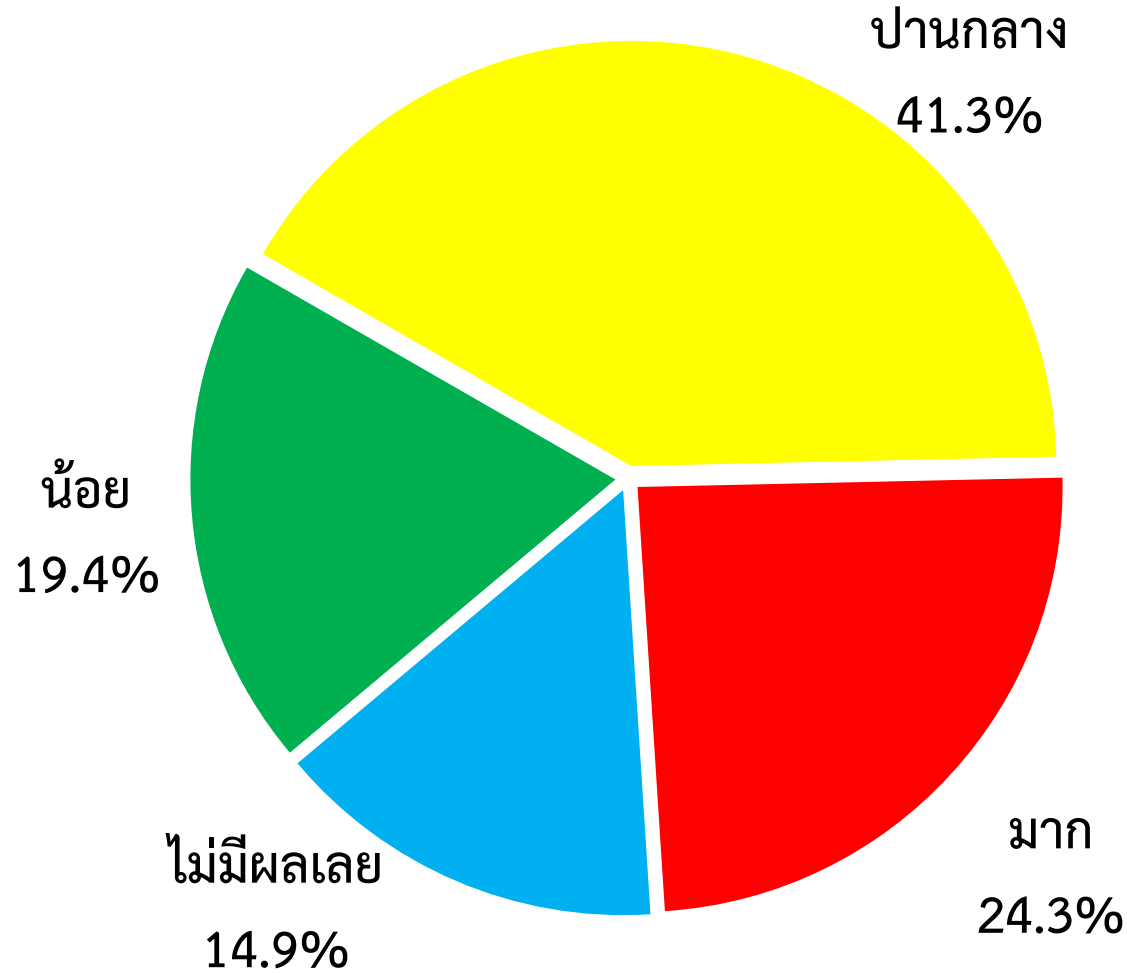
ติดตามอย่าง  
ต่อเนื่อง  
62.9%

ติดตามเป็น  
บางครั้ง  
37.1%

## ช่องทางในการติดตามข้อมูลข่าวสาร

	ร้อยละของผู้ตอบ
Social Media	70.9
โทรทัศน์	55.8
วิทยุ	15.4
หนังสือพิมพ์	10.7
แอปพลิเคชัน	5.0
อื่นๆ (คนรอบข้าง)	0.6

# ปัญหาฝุ่นละออง PM 2.5 ส่งผลต่อพฤติกรรมการใช้ชีวิตในปัจจุบันมากน้อยเพียงใด



## แนวทางการปรับตัวจากปัญหาดังกล่าว

แนวทางการปรับตัว	ร้อยละ
ใช้หน้ากากป้องกันฝุ่น PM2.5	60.3
ใช้เครื่องฟอกอากาศ	13.4
หลีกเลี่ยงการทำกิจกรรมกลางแจ้ง/สถานที่ทำงาน	12.3
ไม่ออกนอกบ้าน	9.7
ไม่เผาขยะ/เผาป่า	2.6
อื่นๆ (ฉีบน้ำลดฝุ่น/ใช้รถน้อยลง/ใช้รถไฟฟ้า)	1.7

# ปัญหาฝุ่นละออง PM 2.5 ส่งผลต่อพฤติกรรมการใช้ชีวิตในปัจจุบันมากน้อยเพียงใด

หน่วย:ร้อยละ

พื้นที่	น้อย	ปานกลาง	มาก	ไม่มีผลเลย	รวม
ได้รับผล	18.4	44.7	26.9	10.0	100.0
ไม่ได้รับผล	21.5	34.9	19.3	24.3	100.0



# ระดับผลกระทบที่เกิดขึ้นต่อการดำเนินชีวิตในปัจจุบันต่อตัวเองและคนใกล้ตัว

ประเด็น	ตัวเอง (ร้อยละ)			ระดับ ผลกระทบ (เต็ม 10 คะแนน)	คนใกล้ตัว (ร้อยละ)			ระดับ ผลกระทบ (เต็ม 10 คะแนน)
	น้อย	เท่าเดิม	มาก		น้อย	เท่าเดิม	มาก	
สุขภาพ	11.9	37.1	51.0	7.97	11.9	50.2	37.9	7.53
ความวิตกกังวล/ความเครียด	13.0	39.0	48.0	7.83	12.5	48.0	39.5	7.57
ออกไปทานอาหารนอกบ้าน	15.1	37.6	47.3	7.74	14.2	48.0	37.8	7.45
การเจ็บไข้ได้ป่วย	15.9	36.6	47.5	7.72	14.6	47.6	37.8	7.44
ความไม่ปลอดภัยจากการเดินทางออกนอกบ้าน	15.0	38.5	46.5	7.71	15.2	49.8	34.8	7.32
การท่องเที่ยว	16.7	40.0	43.3	7.56	17.6	48.6	33.8	7.20
การกักตุนสินค้าจำเป็น	17.8	41.6	40.6	7.43	19.1	50.4	30.5	7.05
เศรษฐกิจโดยรวม	31.9	29.4	38.7	6.89	20.6	52.0	27.4	6.89



# ระดับความวิตกกังวลจากวิกฤตปัญหาฝุ่นละออง PM 2.5

(เต็ม 10 คะแนน)

ประเด็น	พื้นที่ที่ได้รับผลกระทบ	พื้นที่ที่ไม่ได้รับผลกระทบ
สุขภาพ	4.81	4.32
ความวิตกกังวล/ความเครียด	4.78	4.05
การเจ็บไข้ได้ป่วย	4.69	4.03
ออกไปทานอาหารนอกบ้าน	4.61	4.03
ความไม่ปลอดภัยจากการเดินทางออกนอกบ้าน	4.61	3.97
การท่องเที่ยว	4.61	3.91
การกักตุนสินค้าจำเป็น	4.44	3.83
เศรษฐกิจโดยรวม	4.29	3.66





# วิกฤตปัญหาฝุ่นละออง PM 2.5 มีผลต่อการใช้จ่ายในปัจจุบันอย่างไร

การใช้จ่าย	ผลต่อการใช้จ่าย (ร้อยละ)			% การเปลี่ยนแปลงของมูลค่าการใช้จ่าย
	ลดลง	ไม่เปลี่ยนแปลง	เพิ่มขึ้น	
ค่าใช้จ่ายเกี่ยวกับ (หน้ากาก)	18.6	35.0	46.4	11.7
ค่าใช้จ่ายเกี่ยวกับ (เครื่องฟอกอากาศ)	9.0	55.2	35.8	15.5
ค่าใช้จ่ายรักษาพยาบาล (จากฝุ่นละออง)	10.3	43.6	46.1	15.5
ค่าใช้จ่ายในการเดินทางออกจากบ้าน	11.8	65.8	22.4	10.8
การเลือกซื้อสินค้าอุปโภคบริโภค	17.0	55.3	27.7	10.5

# ค่าใช้จ่ายจากวิกฤตปัญหาฝุ่นละออง PM 2.5



**UTCC**  
Center for Economic  
and Business Forecasting  
ศูนย์พยากรณ์เศรษฐกิจและธุรกิจ

หากต้องการข้อมูลเพิ่มเติม  
กรุณาติดต่อ ศูนย์พยากรณ์เศรษฐกิจและธุรกิจ  
มหาวิทยาลัยหอการค้าไทย  
TEL. 0-2697-6341 FAX. 0-2697-6342  
หรือส่งข้อความขออนุญาตขอข้อมูลมาที่  
E-Mail: [utcccebf@yahoo.com](mailto:utcccebf@yahoo.com)  
(โดยระบุชื่อหน่วยงาน ชื่อผู้ขอ หัวข้อที่ต้องการ  
และการนำข้อมูลไปใช้ต่อ)

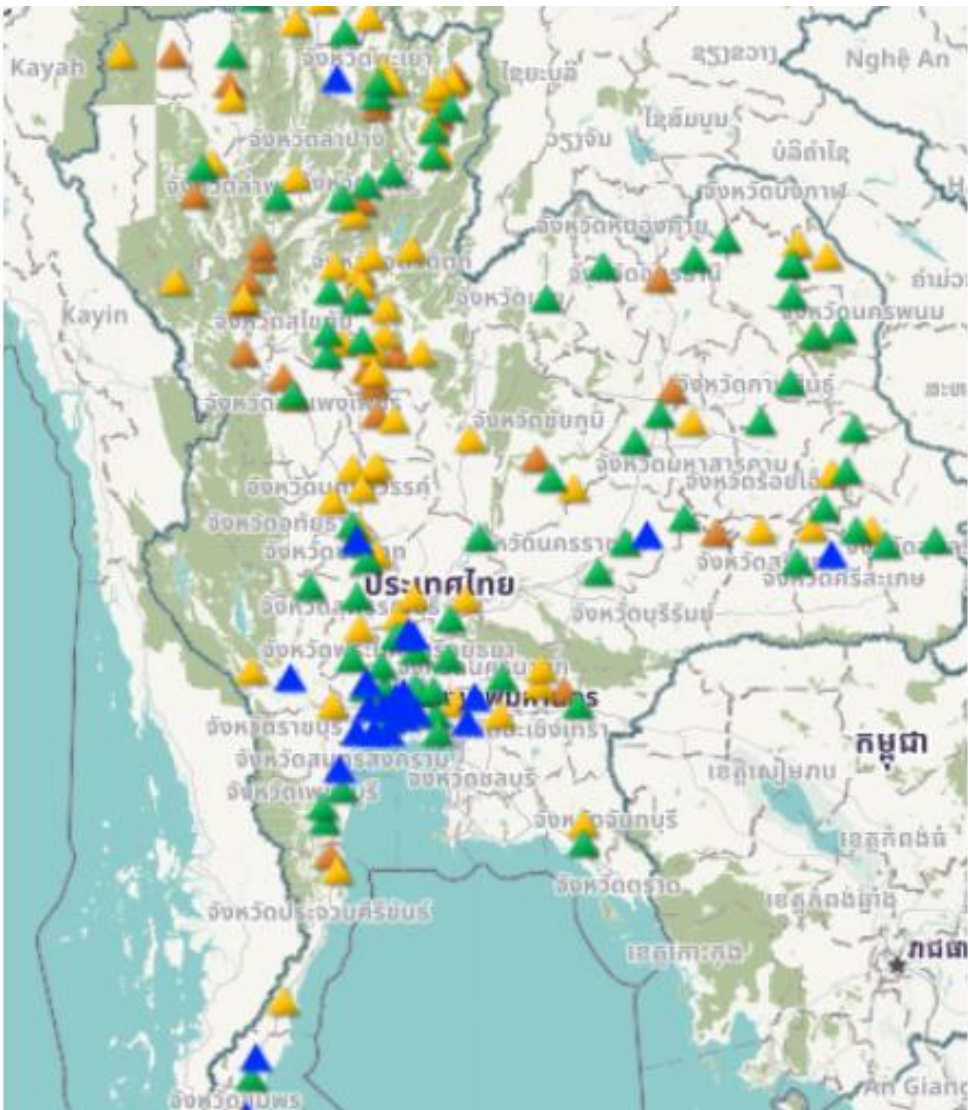




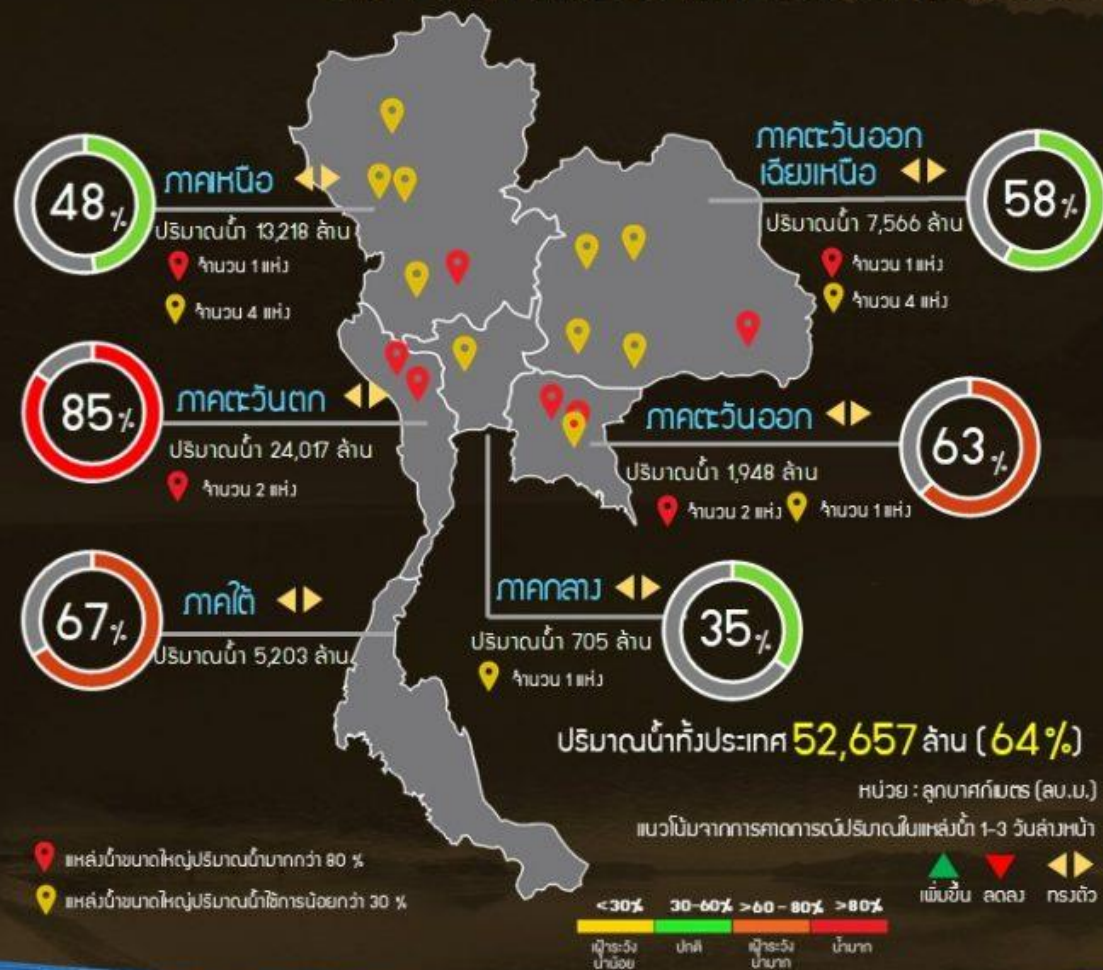


ผลกระทบต่อการดำเนินชีวิตและ  
การใช้จ่ายจากปัญหาภัยแล้ง





# สถานการณ์แหล่งน้ำทั่วประเทศ



**แหล่งน้ำขนาดใหญ่ 38 แหล่ง**  
(ความจุมากกว่า 100 ล้าน ลบ.ม.)

ภาคเหนือ	11 แหล่ง
ภาคอีสาน	13 แหล่ง
ภาคกลาง	2 แหล่ง
ภาคตะวันออก	6 แหล่ง
ภาคตะวันตก	4 แหล่ง
ภาคใต้	2 แหล่ง

ปริมาณน้ำ 46,831 ล้าน ลบ.ม.

**แหล่งน้ำขนาดกลาง 354 แหล่ง**  
(ความจุ 2-100 ล้าน ลบ.ม.)

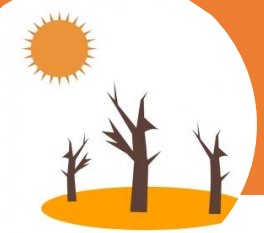
ภาคเหนือ	73 แหล่ง
ภาคอีสาน	185 แหล่ง
ภาคกลาง	9 แหล่ง
ภาคตะวันออก	44 แหล่ง
ภาคตะวันตก	23 แหล่ง
ภาคใต้	20 แหล่ง

(ข้อมูลเดือนกุมภาพันธ์ 2560 จากทั้งหมด 660 แหล่ง)  
ปริมาณน้ำ 3,340 ล้าน ลบ.ม.

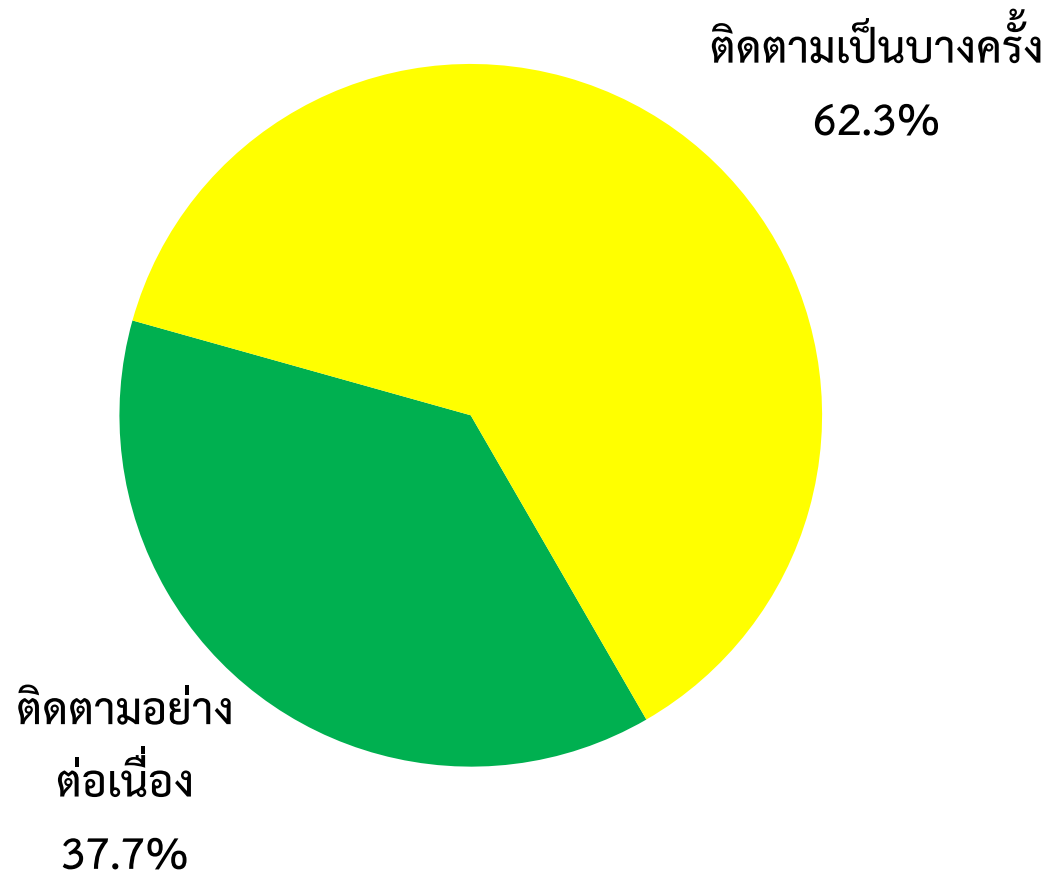
**แหล่งน้ำขนาดเล็ก 14,109 แหล่ง**  
(ความจุไม่เกิน 2 ล้าน ลบ.ม.)

ภาคเหนือ	34,358 แหล่ง
ภาคอีสาน	64,144 แหล่ง
ภาคกลาง	15,205 แหล่ง
ภาคตะวันออก	14,510 แหล่ง
ภาคตะวันตก	7,337 แหล่ง
ภาคใต้	5,543 แหล่ง

ปริมาณน้ำ 2,486 ล้าน ลบ.ม.



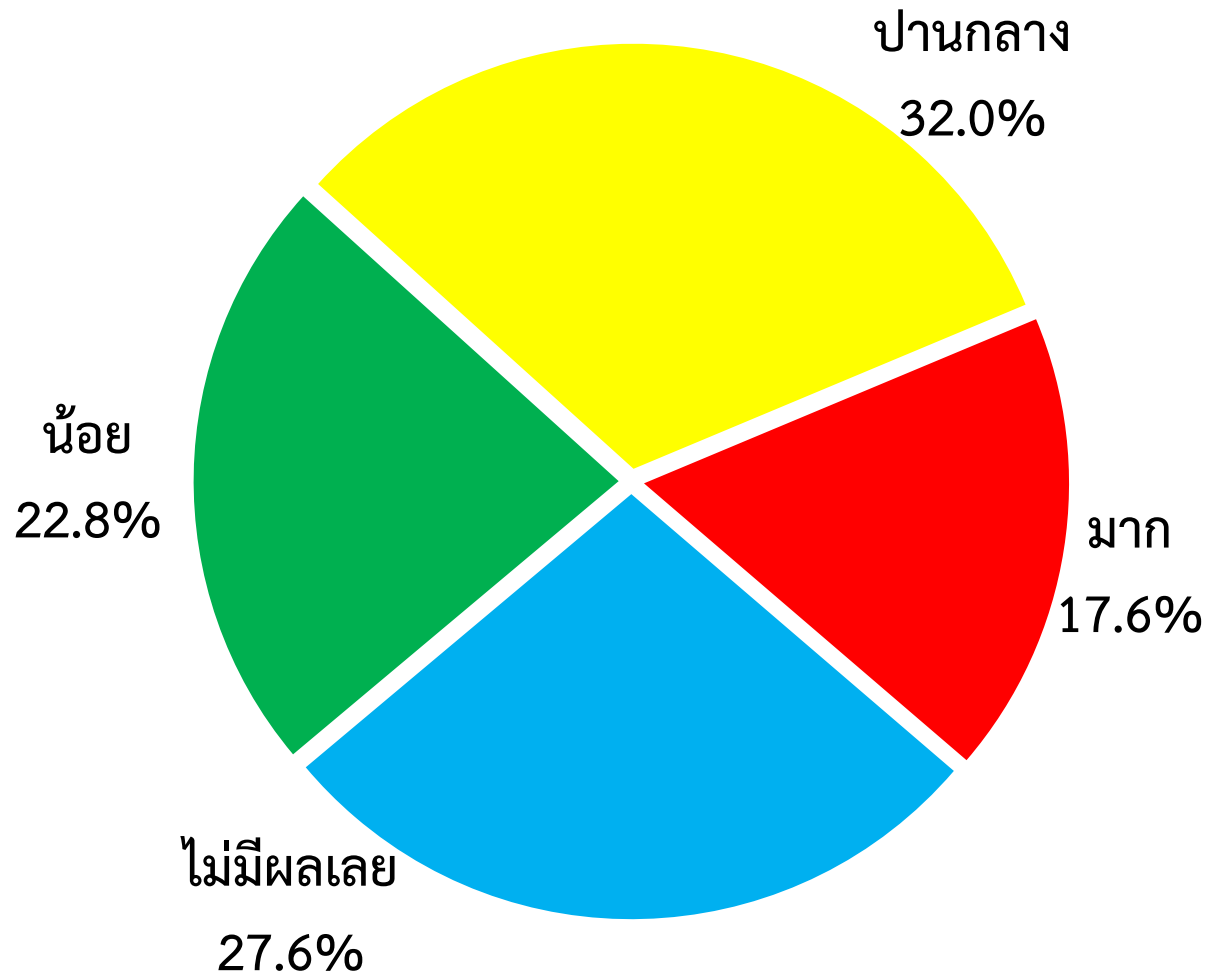
# ความสนใจและติดตามปัญหาภัยแล้ง



## ช่องทางในการติดตามข้อมูลข่าวสาร

	ร้อยละของผู้ตอบ
Social Media	65.7
โทรทัศน์	52.6
วิทยุ	16.1
หนังสือพิมพ์	11.9
แอปพลิเคชัน	1.8
อื่นๆ (คนรอบข้าง)	0.4

# ปัญหาภัยแล้งส่งผลต่อพฤติกรรมการใช้ชีวิตในปัจจุบันมากน้อยเพียงใด



## แนวทางการปรับตัวจากปัญหาดังกล่าว

แนวทางการปรับตัว	ร้อยละ
ขุดบ่อบาดาล	39.0
ประหยัด/ลดการใช้น้ำ	38.6
กักเก็บน้ำไว้ใช้	11.0
อื่นๆ	11.4

# ปัญหาภัยแล้งส่งผลกระทบต่อพฤติกรรมการใช้ชีวิตในปัจจุบันมากน้อยเพียงใดจำแนกอาชีพ

หน่วย:ร้อยละ

อาชีพ	น้อย	ปานกลาง	มาก	ไม่มีผลเลย	รวม
กำลังศึกษา	12.0	32.0	8.0	48.0	100.0
ไม่ได้ทำงาน	32.3	30.0	13.3	24.4	100.0
รับจ้างรายวัน	28.4	21.6	21.6	28.4	100.0
พนักงานเอกชน	18.9	39.3	15.6	26.2	100.0
รับราชการ/รัฐวิสาหกิจ	17.5	23.0	9.5	50.0	100.0
เจ้าของกิจการ	31.5	38.0	12.0	18.5	100.0
เกษตรกร/ รับจ้างภาคการเกษตร	2.3	34.9	58.1	4.7	100.0



# ค่าใช้จ่ายจากภัยแล้ง



**UTCC**  
Center for Economic  
and Business Forecasting  
ศูนย์พยากรณ์เศรษฐกิจและธุรกิจ

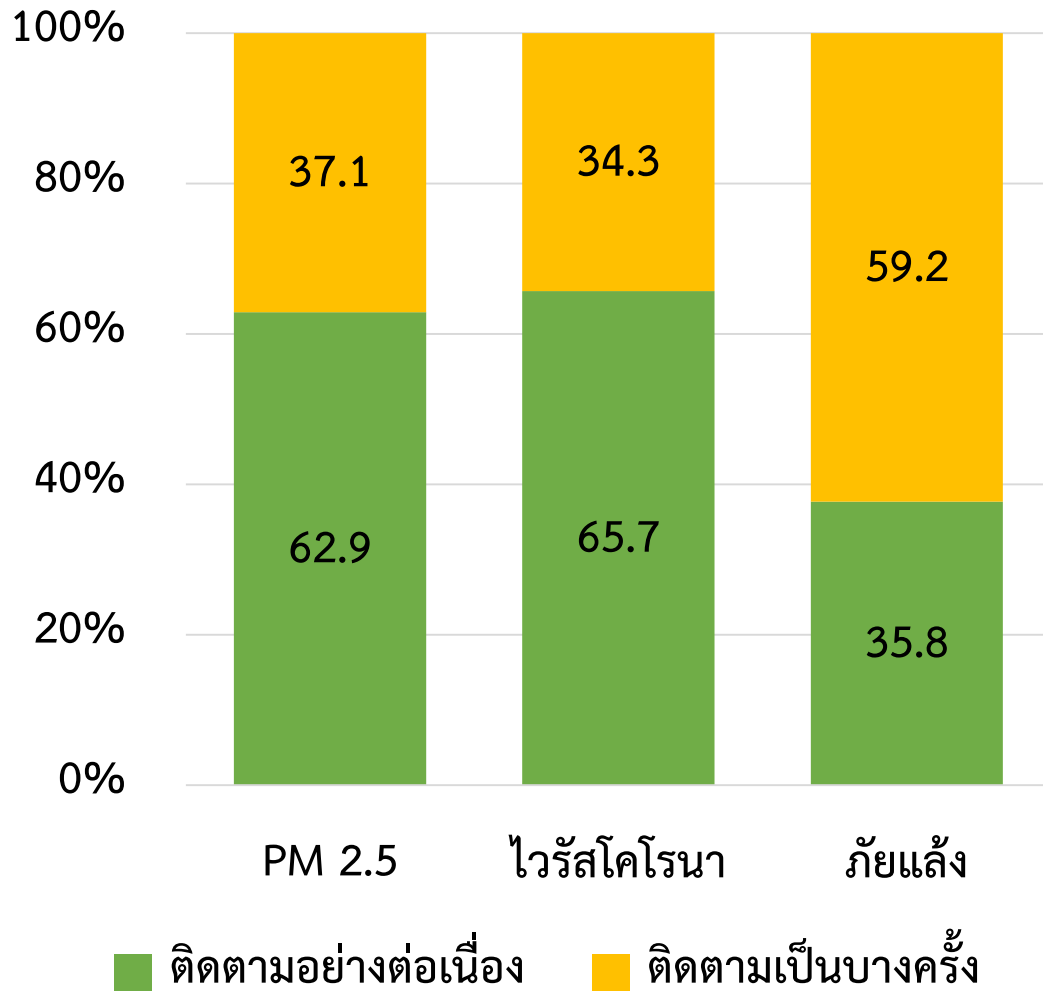
หากต้องการข้อมูลเพิ่มเติม  
กรุณาติดต่อ ศูนย์พยากรณ์เศรษฐกิจและธุรกิจ  
มหาวิทยาลัยหอการค้าไทย  
TEL. 0-2697-6341 FAX. 0-2697-6342  
หรือส่งข้อความขออนุญาตขอข้อมูลมาที่  
E-Mail: [utcccebf@yahoo.com](mailto:utcccebf@yahoo.com)  
(โดยระบุชื่อหน่วยงาน ชื่อผู้ขอ หัวข้อที่ต้องการ  
และการนำข้อมูลไปใช้ต่อ)





เปรียบเทียบผลกระทบ  
จากวิกฤติปัญหาฝุ่นละออง PM 2.5  
การแพร่ระบาดของไวรัสโคโรน่า และปัญหาภัยแล้ง

# ความสนใจและติดตาม



## ช่องทางในการติดตามข้อมูลข่าวสาร

หน่วย: ร้อยละของผู้ตอบ

	PM 2.5	ไวรัสโคโรนา	ภัยแล้ง
Social Media	70.9	70.5	65.7
โทรทัศน์	55.8	56.9	52.6
วิทยุ	15.4	16.9	16.1
หนังสือพิมพ์	10.7	11.1	11.9
แอปพลิเคชัน	5.0	4.8	1.8
อื่นๆ (คนรอบข้าง)	0.6	0.0	0.4

# ผลกระทบต่อพฤติกรรมการใช้ชีวิตจากวิกฤติการณ์ในปัจจุบัน



แนวทางการปรับตัว	ร้อยละ
ชุดบ่อบาดาล	39.0
ประหยัด/ลดการใช้น้ำ	38.6
กักเก็บน้ำไว้ใช้	11.0
อื่นๆ	11.4



ภัยแล้ง

ไวรัสโคโรนา



แนวทางการปรับตัว	ร้อยละ
สวมใส่หน้ากากอนามัย	68.2
ไม่ไปที่แออัดหรือที่เสี่ยง (ที่มีคนจีน)	22.8
กินของร้อนปรุงสุกใหม่และล้างมือบ่อยๆ	18.3
อื่นๆ (หาข้อมูลเพิ่มเติม/ฆ่าเชื้อด้วยน้ำยา)	0.7

PM 2.5



แนวทางการปรับตัว	ร้อยละ
ใช้หน้ากากป้องกันฝุ่น PM2.5	60.3
ใช้เครื่องฟอกอากาศ	13.4
หลีกเลี่ยงการทำกิจกรรมกลางแจ้ง/สถานที่ทำงาน	12.3
ไม่ออกนอกบ้าน	9.7
ไม่เผาขยะ/เผาป่า	2.6
อื่นๆ (ฉีดน้ำลดฝุ่น/ใช้รถน้อยลง/ใช้รถไฟฟ้า)	1.7

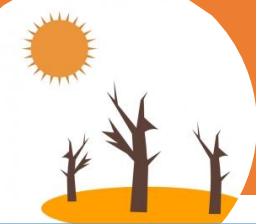
■ น้อย ■ ปานกลาง ■ มาก ■ ไม่มีผลเลย

# ความวิตกกังวลจากการแพร่ระบาดของไวรัสโคโรนาและปัญหา PM 2.5

(เต็ม 10 คะแนน)

ประเด็น	ไวรัสโคโรนา	PM 2.5
สุขภาพ	5.26	4.64 (1)
ความวิตกกังวล/ความเครียด	5.16	4.52 (2)
ออกไปทานอาหารนอกบ้าน	5.14	4.41 (4)
การเจ็บไข้ได้ป่วย	5.13	4.46 (3)
การท่องเที่ยว	5.08	4.37
ความไม่ปลอดภัยจากการเดินทางออกนอกบ้าน	5.06	4.39
การกักตุนสินค้าจำเป็น	4.92	4.23
เศรษฐกิจโดยรวม	4.71	4.08





# ค่าใช้จ่ายจากผลกระทบต่างๆ



**UTCC**  
Center for Economic  
and Business Forecasting  
ศูนย์พยากรณ์เศรษฐกิจและธุรกิจ

หากต้องการข้อมูลเพิ่มเติม  
กรุณาติดต่อ ศูนย์พยากรณ์เศรษฐกิจและธุรกิจ  
มหาวิทยาลัยหอการค้าไทย  
TEL. 0-2697-6341 FAX. 0-2697-6342  
หรือส่งข้อความขออนุญาตข้อมูลมาที่  
E-Mail: [utcccebf@yahoo.com](mailto:utcccebf@yahoo.com)  
(โดยระบุชื่อหน่วยงาน ชื่อผู้ขอ หัวข้อที่ต้องการ  
และการนำข้อมูลไปใช้ต่อ)





**UTCC** University of  
the Thai Chamber  
of Commerce

มหาวิทยาลัยหอการค้าไทย



**UTCC**  
Center for Economic  
and Business Forecasting  
ศูนย์พยากรณ์เศรษฐกิจและธุรกิจ

ผลการสำรวจทัศนคติของผู้ประกอบการ  
ต่อสถานการณ์ฝุ่นละออง PM 2.5 ปี 2563  
และสถานการณ์การแพร่ระบาดของไวรัสโคโรนาสายพันธุ์ใหม่

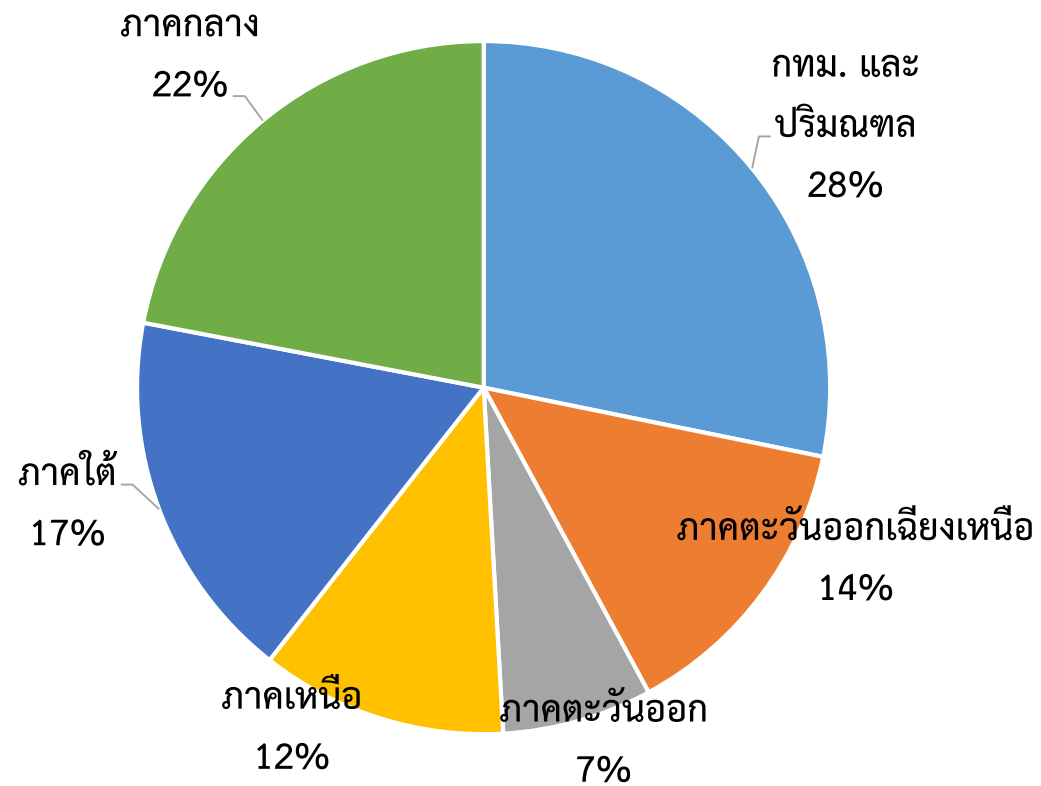
สำรวจระหว่างวันที่ 28-29 มกราคม 2563

จำนวน 287 ตัวอย่าง

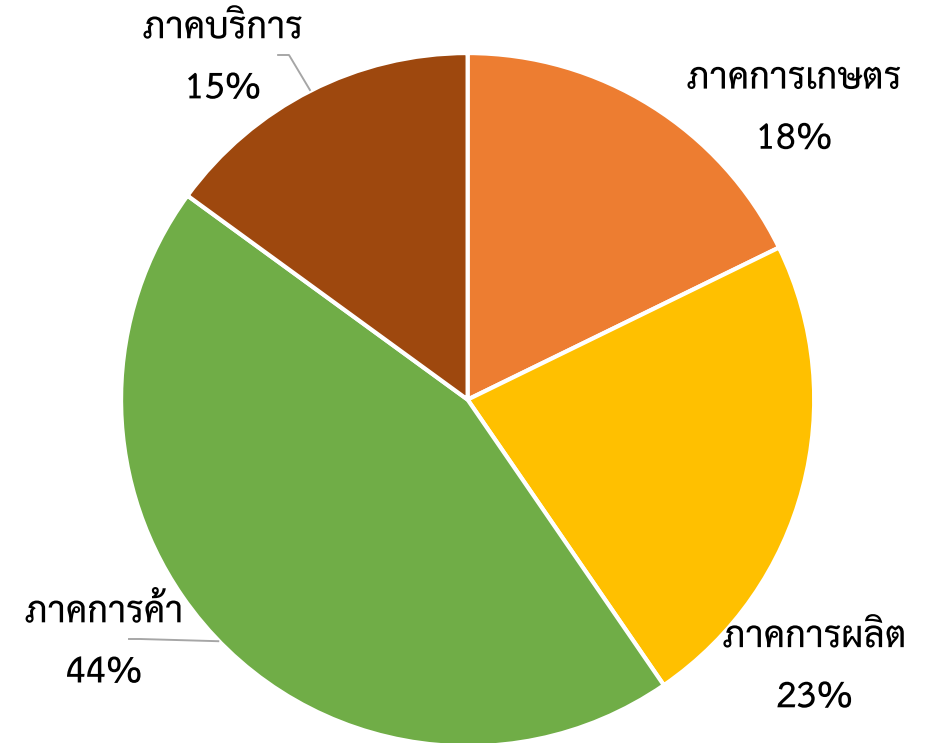
ประเมินผลสำรวจผู้ประกอบการ  
สถานการณ์ฝุ่นละออง PM 2.5 ปี 2563



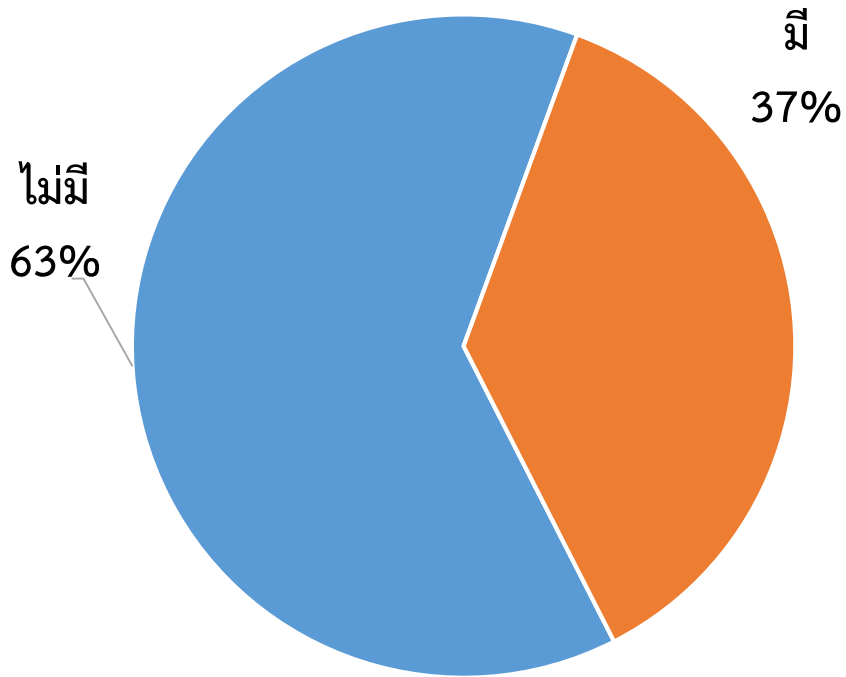
## จำแนกตามภูมิภาค



## ประเภทธุรกิจ



# ธุรกิจของท่านมีการนำเข้าและส่งออกหรือไม่

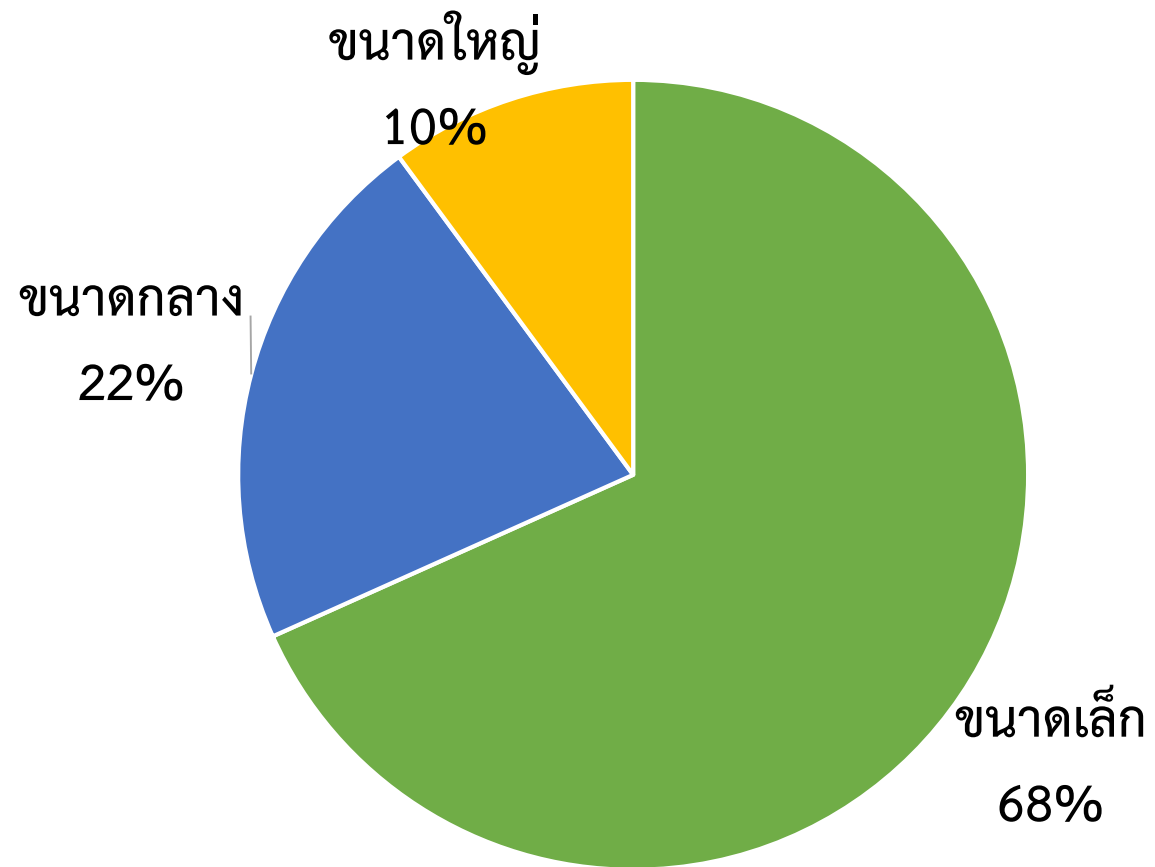


ส่งออก	30%
นำเข้า	48%
ทั้งส่งออกและนำเข้า	22%

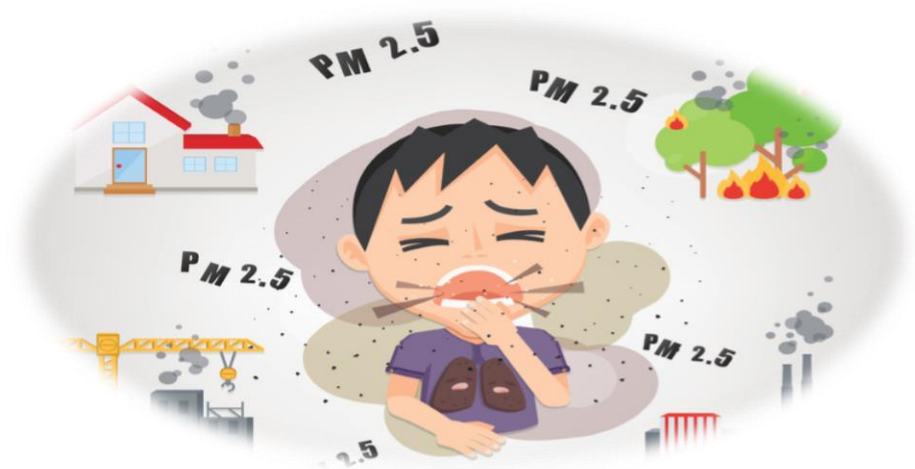
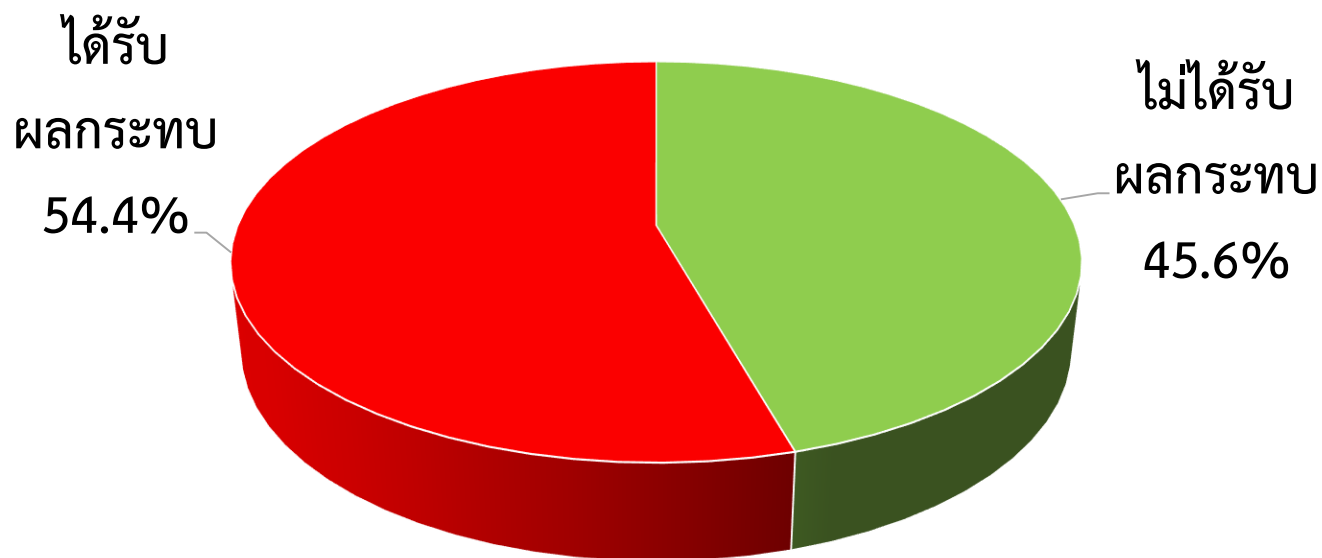




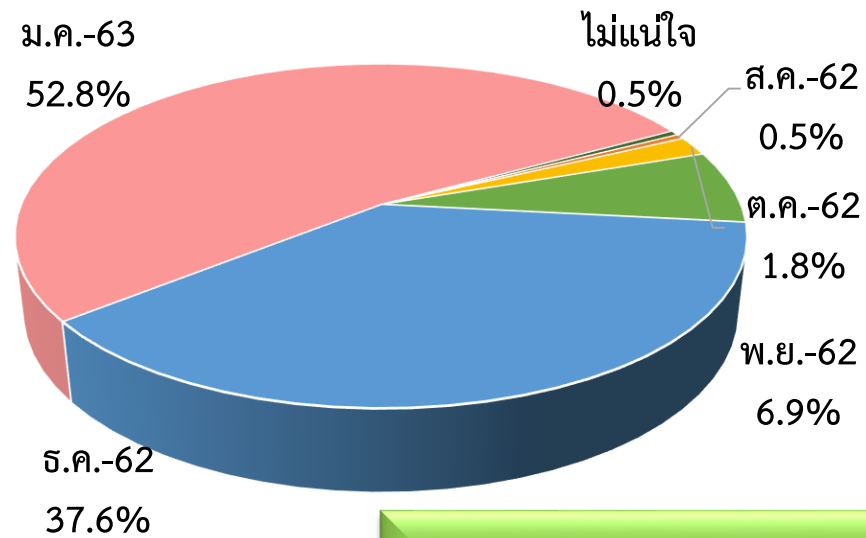
# ขนาดธุรกิจ



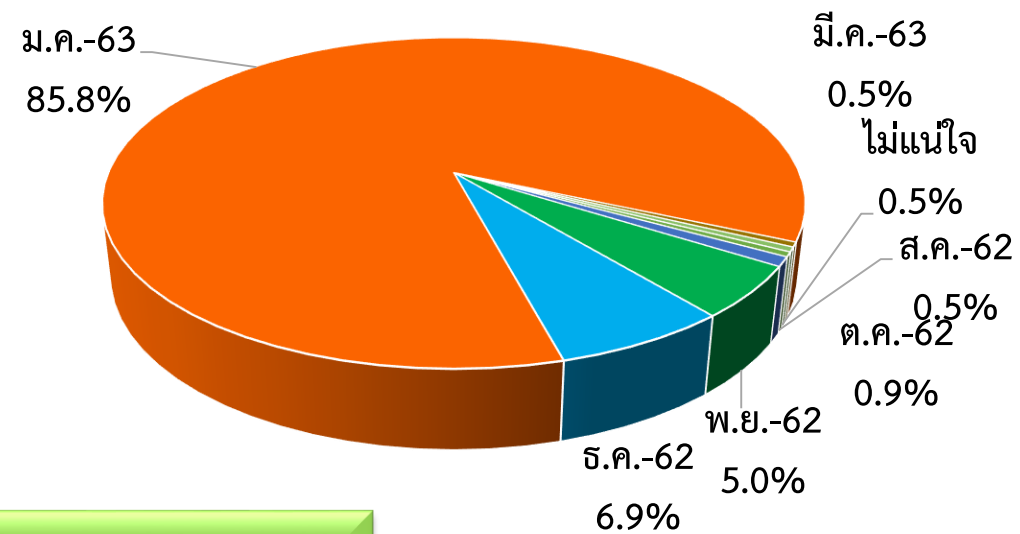
# ปัจจุบันในจังหวัดของท่านได้รับผลกระทบจากสถานการณ์ฝุ่น PM 2.5 หรือไม่



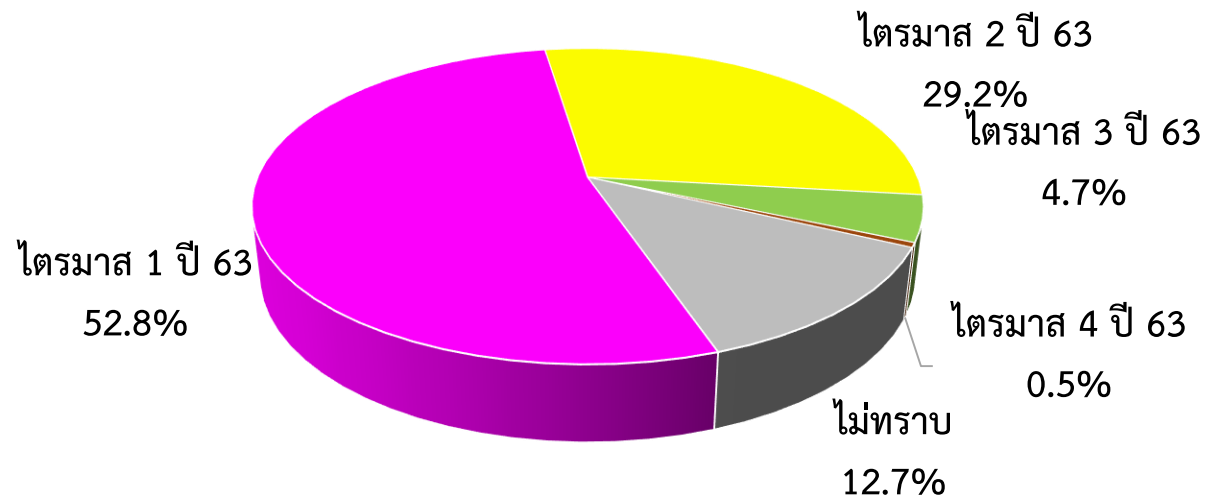
สถานการณ์ฝุ่น PM 2.5 ที่เกิดขึ้นในพื้นที่ของท่านเริ่มต้นตั้งแต่เมื่อใด



เริ่มส่งผลกระทบต่อพื้นที่ (จังหวัด) ของท่านเมื่อใด



ท่านคิดว่าสถานการณ์ฝุ่น PM 2.5 จะสิ้นสุดลงเมื่อใด



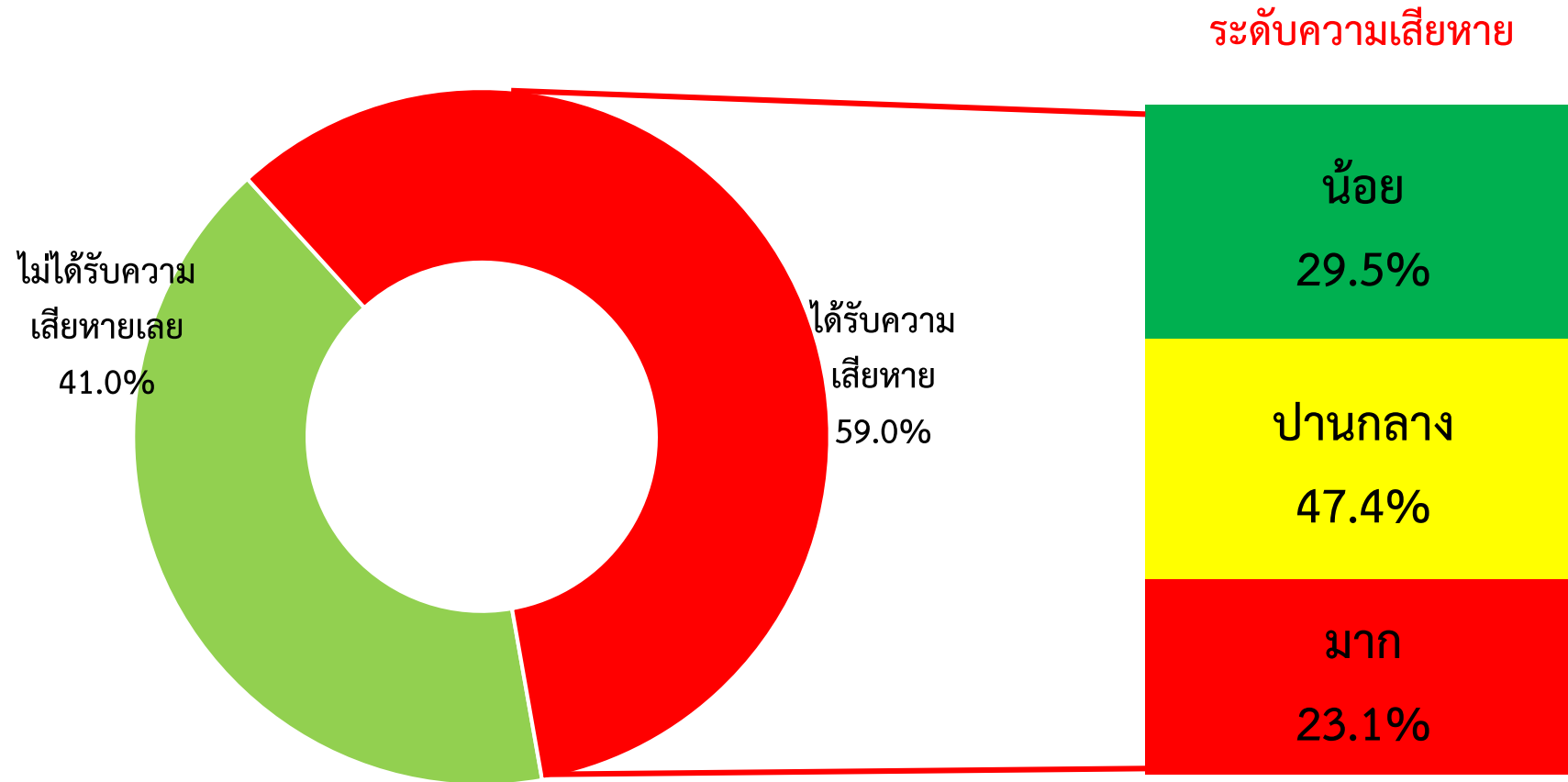
# สถานการณ์ฝุ่น PM 2.5 ที่เกิดขึ้นส่งผลกระทบต่อธุรกิจของท่านในเรื่องต่อไปนี้อย่างไร



**UTCC**  
**Center for Economic  
and Business Forecasting**  
ศูนย์พยากรณ์เศรษฐกิจและธุรกิจ

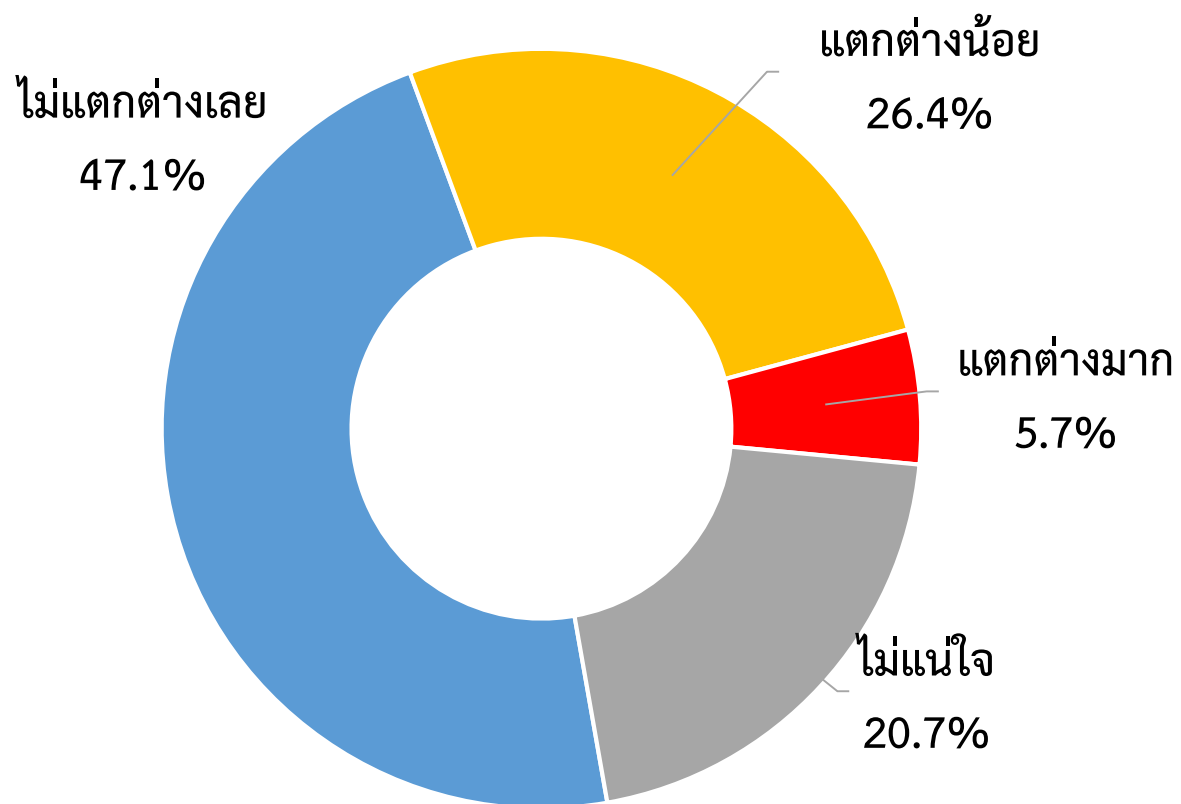
หากต้องการข้อมูลเพิ่มเติม  
กรุณาติดต่อ ศูนย์พยากรณ์เศรษฐกิจและธุรกิจ  
มหาวิทยาลัยหอการค้าไทย  
TEL. 0-2697-6341 FAX. 0-2697-6342  
หรือส่งข้อความขออนุเคราะห์ข้อมูลมาที่  
E-Mail: [utcccebf@yahoo.com](mailto:utcccebf@yahoo.com)  
(โดยระบุชื่อหน่วยงาน ชื่อผู้ขอ หัวข้อที่ต้องการ  
และการนำข้อมูลไปใช้ต่อ)

# ธุรกิจของท่านได้รับความเสียหายจากสถานการณ์ฝุ่น PM 2.5 ที่เกิดขึ้นหรือไม่





# เป้าหมายของธุรกิจท่านกับรายได้ที่ได้รับในช่วง PM2.5 แตกต่างกันมากน้อยเพียงใด



# ธุรกิจของท่านมีการปรับตัวอย่างไรกับสถานการณ์ฝุ่นละออง PM 2.5 อย่างไร

- ทำการตลาดออนไลน์เพิ่มขึ้น เป็นการเข้าถึงลูกค้าโดยไม่ต้องอาศัยหน้าร้าน
- รักษาความสะอาดในการทำงานและบริเวณที่ทำงาน ฉีดน้ำลดฝุ่น และมีการแจกหน้ากากอนามัย ป้องกันฝุ่น PM 2.5 แก่พนักงาน
- ลดการใช้เชื้อเพลิงน้อยลง และปรับเปลี่ยนมาใช้ระบบไฟฟ้าให้มากขึ้น
- ติดตั้งเครื่องดูดฝุ่นและพัดลมระบายอากาศในโรงงานเพิ่ม รวมถึงติดเครื่องกรองอากาศ
- ให้ความรู้เรื่องการใช้ชีวิตและหลักสุขอนามัยให้กับพนักงานภายในองค์กร



# แนวทางการบริหารจัดการแก้ไขปัญหาสถานการณ์ฝุ่นละออง PM 2.5 ที่หน่วยงานภาครัฐควรดำเนินการอย่างเร่งด่วน

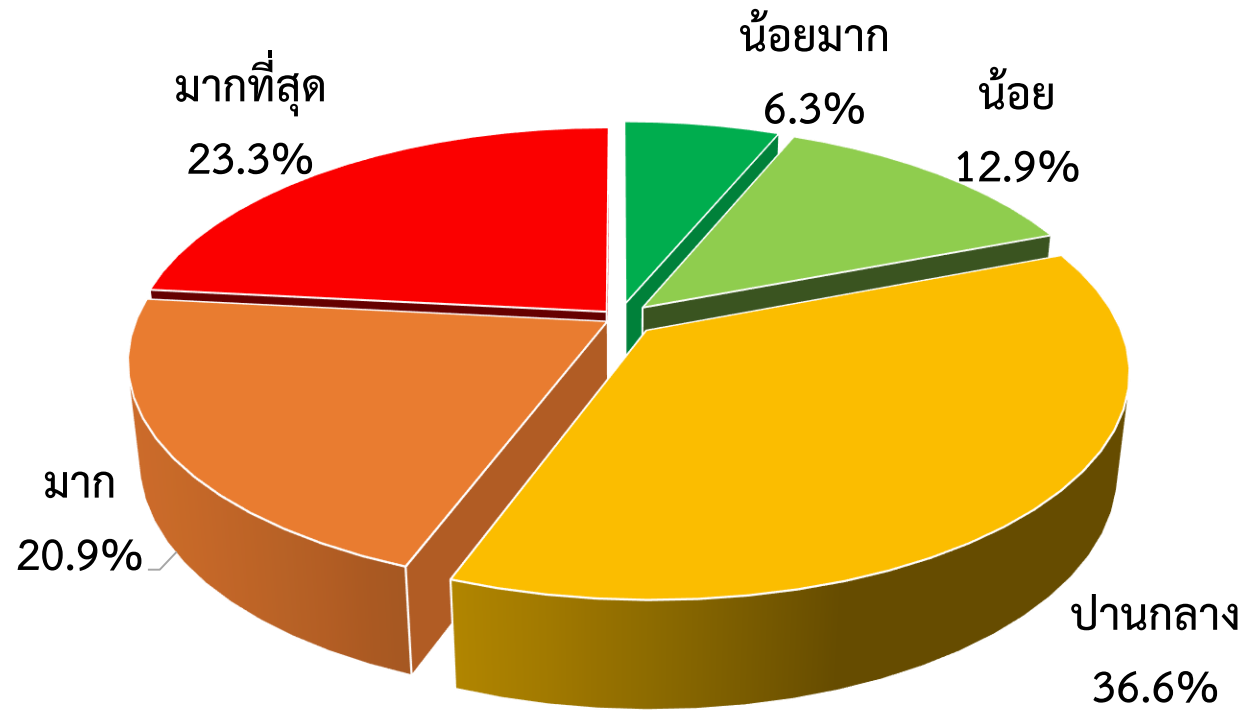
- ปรับปรุงระบบการขนส่งมวลชนให้มีคุณภาพและรองรับกับความต้องการของประชาชน เพื่อลดการใช้รถยนต์ส่วนตัวเพิ่มขึ้น
- แจกหน้ากากอนามัยป้องกันฝุ่นละออง PM 2.5 ให้กับประชาชน ณ จุดสำคัญให้ครอบคลุมทุกพื้นที่
- ภาครัฐเข้มงวดการใช้มาตรการและกฎหมายที่เกี่ยวข้องกับฝุ่นอย่างจริงจัง เช่น ควบคุมและกำกับดูแลการก่อสร้างของหน่วยงานภาครัฐและภาคเอกชน
- ลดกิจกรรมต่างๆ ของโรงงานที่ก่อให้เกิดมลพิษสู่บรรยากาศ
- หาแนวทางหรือมาตรการ/นโยบายสำหรับการแก้ไขปัญหาระยะยาวอย่างเป็นรูปธรรม



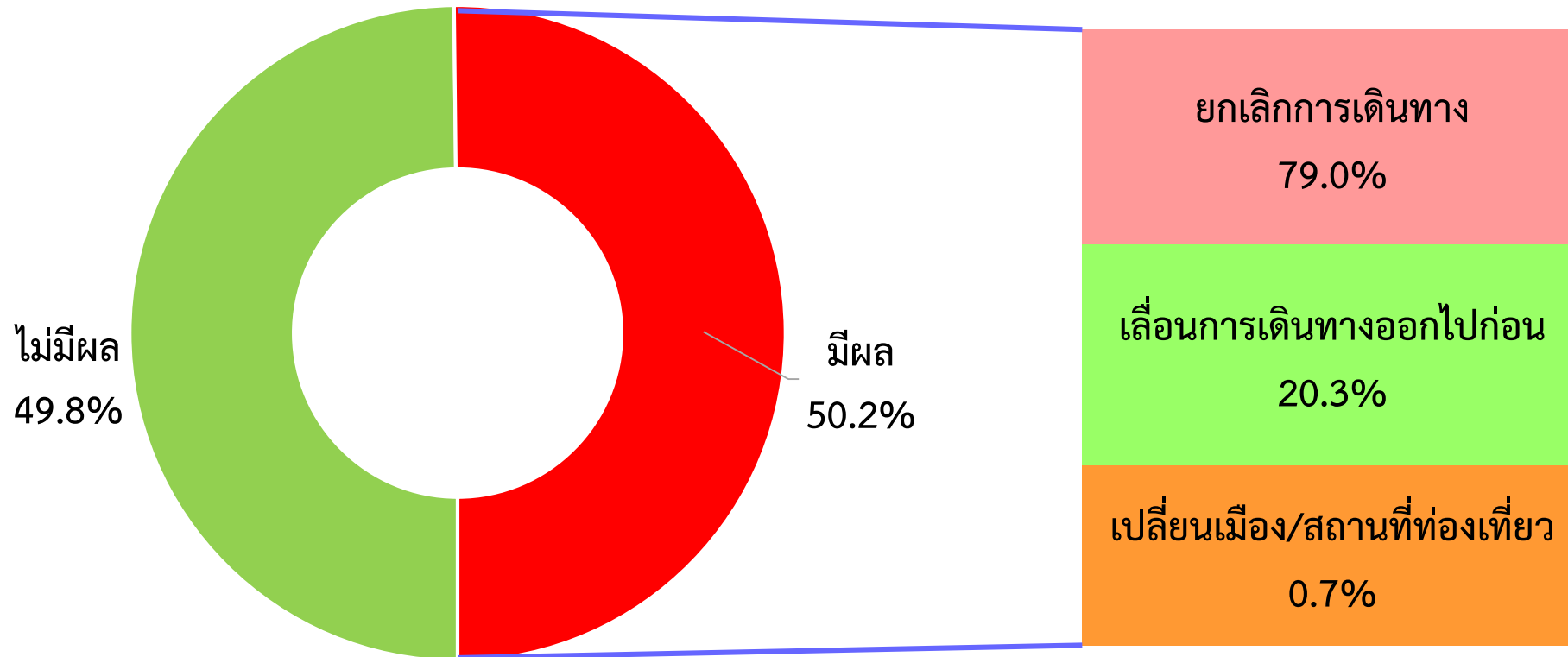


สถานการณ์การแพร่ระบาดของ  
ไวรัสโคโรนาสายพันธุ์ใหม่

# ท่านมีความวิตกกังวลต่อสถานการณ์แพร่ระบาดของไวรัสโคโรนาสายพันธุ์ใหม่ มากน้อยเพียงใด



# สถานการณ์แพร่ระบาดของไวรัสโคโรนาสายพันธุ์ใหม่ มีผลต่อการตัดสินใจเดินทางไปท่องเที่ยวประเทศจีนหรือไม่ อย่างไร?





ธุรกิจของท่านได้รับความเสียหาย  
จากสถานการณ์แพร่ระบาดของไวรัสโคโรนาสายพันธุ์ใหม่ ที่เกิดขึ้นหรือไม่



UTCC  
Center for Economic  
and Business Forecasting  
ศูนย์พยากรณ์เศรษฐกิจและธุรกิจ

หากต้องการข้อมูลเพิ่มเติม  
กรุณาติดต่อ ศูนย์พยากรณ์เศรษฐกิจและธุรกิจ  
มหาวิทยาลัยหอการค้าไทย  
TEL. 0-2697-6341 FAX. 0-2697-6342  
หรือส่งข้อความขออนุเคราะห์ข้อมูลมาที่  
E-Mail: [utcccebf@yahoo.com](mailto:utcccebf@yahoo.com)  
(โดยระบุชื่อหน่วยงาน ชื่อผู้ขอ หัวข้อที่ต้องการ  
และการนำข้อมูลไปใช้ต่อ)

# ธุรกิจของท่านมีการปรับตัวอย่างไรกับการแพร่ระบาดของไวรัสโคโรนาสายพันธุ์ใหม่

- ติดตามข่าวสารจากหน่วยงานที่มีหน้าที่รับผิดชอบอย่างใกล้ชิด
- ระมัดระวังในการค้าขาย หรือนำเข้าสินค้าที่มาจากประเทศจีน
- รักษาสุขภาพและดูแลสุขอนามัยของพนักงานภายในธุรกิจ
- งดการเดินทางไปประเทศจีนในช่วงระยะเวลานี้
- พ่นน้ำยาฆ่าเชื้อโรคบริเวณภายในสถานที่ทำงาน
- มีมาตรการป้องกันและดูแลลูกค้าโดยเฉพาะชาวจีน



# แนวทางการบริหารจัดการแก้ไขปัญหาการแพร่ระบาดของไวรัสโคโรนาสายพันธุ์ใหม่ ที่หน่วยงานภาครัฐควรดำเนินการอย่างเร่งด่วน

- เพิ่มความเข้มงวดในเรื่องของการตรวจคนเข้าเมืองโดยเฉพาะที่มาจากประเทศจีน
- มีมาตรการควบคุมอย่างเข้มข้นในการเดินทางเข้ามาของประชาชนชาวจีน
- ควบคุมการแพร่กระจายของเชื้อโรคและตรวจคัดกรองผู้ติดเชื้อ
- ให้ความรู้/คำแนะนำแก่ประชาชนในการป้องกันและในการดำเนินชีวิตประจำวัน
- เผยแพร่ข่าวสารที่เกี่ยวข้องอย่างถูกต้องและรวดเร็ว

# ผลการสำรวจทัศนระของหน่วยงานต่างๆ ต่อสถานการณ์ภัยแล้งปี 2563

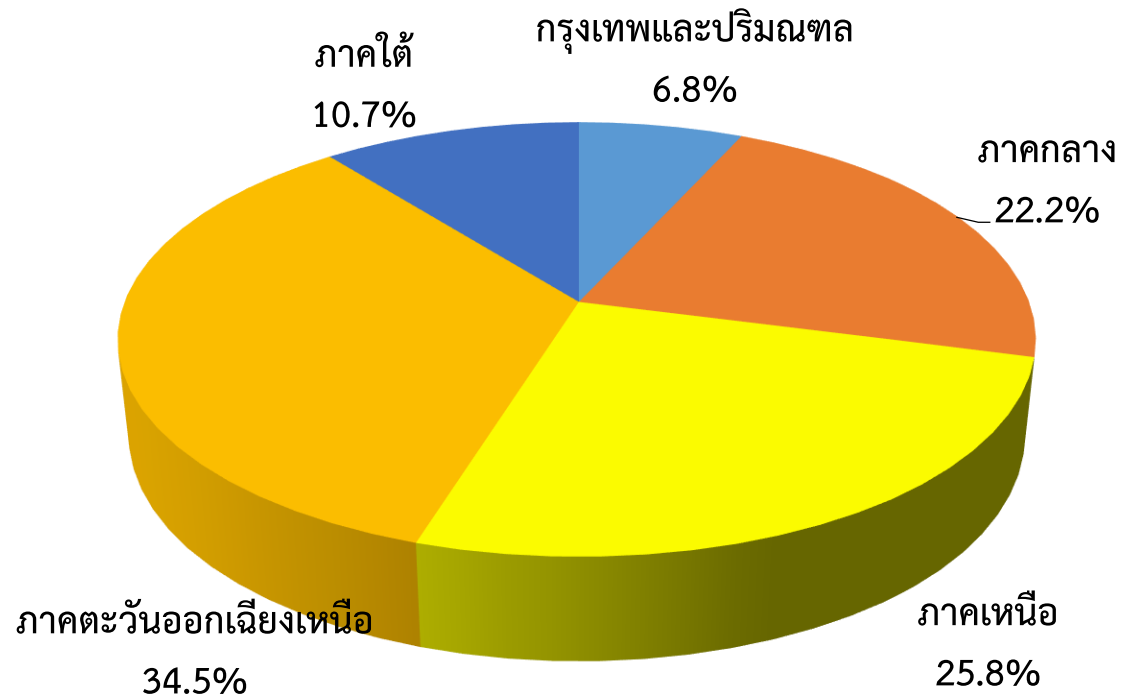
---

สำรวจระหว่างวันที่ 28-29 มกราคม 2563

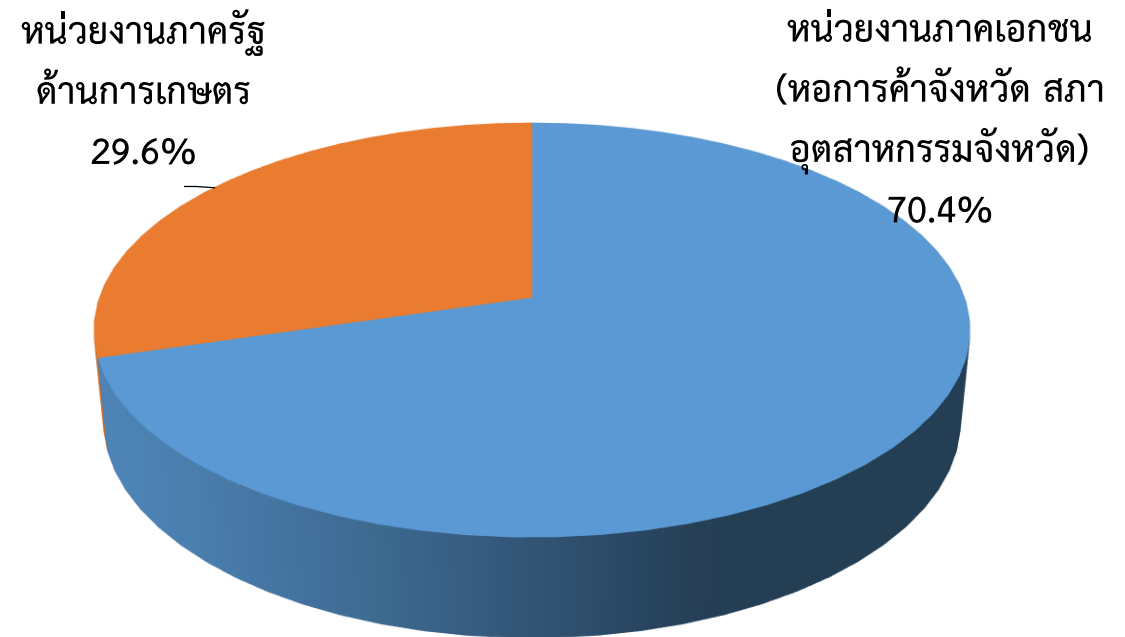
ผู้แทนหน่วยงานด้านการเกษตร และผู้แทนหน่วยงานเอกชนทั่วประเทศ

จำนวน 108 ตัวอย่าง

## จำแนกตามภูมิภาค



## กลุ่มของหน่วยงาน



# ปัจจุบันในจังหวัดของท่านได้รับผลกระทบจากสถานการณ์ภัยแล้งหรือไม่



**UTCC**  
**Center for Economic  
and Business Forecasting**  
ศูนย์พยากรณ์เศรษฐกิจและธุรกิจ

หากต้องการข้อมูลเพิ่มเติม  
กรุณาติดต่อ ศูนย์พยากรณ์เศรษฐกิจและธุรกิจ  
มหาวิทยาลัยหอการค้าไทย  
TEL. 0-2697-6341 FAX. 0-2697-6342  
หรือส่งข้อความขออนุญาตรหัสข้อมูลมาที่  
E-Mail: [utcccebf@yahoo.com](mailto:utcccebf@yahoo.com)  
(โดยระบุชื่อหน่วยงาน ชื่อผู้ขอ หัวข้อที่ต้องการ  
และการนำข้อมูลไปใช้ต่อ)



# ภัยแล้งส่งผลกระทบต่อภาคธุรกิจในจังหวัดท่านหรือไม่



**UTCC**  
**Center for Economic  
and Business Forecasting**  
ศูนย์พยากรณ์เศรษฐกิจและธุรกิจ

หากต้องการข้อมูลเพิ่มเติม  
กรุณาติดต่อ ศูนย์พยากรณ์เศรษฐกิจและธุรกิจ  
มหาวิทยาลัยหอการค้าไทย  
TEL. 0-2697-6341 FAX. 0-2697-6342  
หรือส่งข้อความขออนุเคราะห์ข้อมูลมาที่  
E-Mail: [utcccebf@yahoo.com](mailto:utcccebf@yahoo.com)  
(โดยระบุชื่อหน่วยงาน ชื่อผู้ขอ หัวข้อที่ต้องการ  
และการนำข้อมูลไปใช้ต่อ)

# สถานการณ์ภัยแล้งจะส่งผลกระทบต่อ GPP และธุรกิจในจังหวัดของท่านอย่างไร



**UTCC**  
**Center for Economic  
and Business Forecasting**  
ศูนย์พยากรณ์เศรษฐกิจและธุรกิจ

หากต้องการข้อมูลเพิ่มเติม  
กรุณาติดต่อ ศูนย์พยากรณ์เศรษฐกิจและธุรกิจ  
มหาวิทยาลัยหอการค้าไทย  
TEL. 0-2697-6341 FAX. 0-2697-6342  
หรือส่งข้อความขออนุญาตรหัสข้อมูลมาที่  
E-Mail: [utcccebf@yahoo.com](mailto:utcccebf@yahoo.com)  
(โดยระบุชื่อหน่วยงาน ชื่อผู้ขอ หัวข้อที่ต้องการ  
และการนำข้อมูลไปใช้ต่อ)

# หน่วยงานของท่านมีวิธีแก้ไขหรือการจัดการปัญหาภัยแล้งในจังหวัดอย่างไร

วิธีแก้ไขหรือการจัดการปัญหา	ร้อยละ
หาแหล่งน้ำให้เพียงพอต่อการทำเกษตรและอุปโภคประชาชน	39.1
ให้ประชาสัมพันธ์หรือเตรียมมาตรการรองรับต่อภัยแล้ง	26.2
การหาอาชีพเสริมให้ประชาชนระหว่างช่วงภัยแล้ง	13.0
ลดการปลูกพืช หรือแนะนำปลูกพืชอื่น	13.0
ขึ้นทะเบียนเกษตรกรผู้ปลูกพืชฤดูแล้ง เพื่อเตรียมข้อมูลในการจัดการน้ำในช่วงภัยแล้ง	8.7

# หน่วยงานของท่านได้ให้ความช่วยเหลือเกษตรกร/ผู้ประกอบการในด้านใดบ้าง

การให้ความช่วยเหลือเกษตรกร/ผู้ประกอบการ	ร้อยละ
ดูแลจัดสรรน้ำให้เพียงพอต่อการทำเกษตร	29.2
ช่วยสนับสนุน/ควบคุมราคาสินค้าทางการเกษตร	25.0
ช่วยเหลือการฟื้นฟูในการทำเกษตร	16.6
ประชาสัมพันธ์ให้เกษตรกรงด/ลดพื้นที่เพาะปลูกในช่วงที่ขาดแคลนน้ำ	12.5
ให้เงินชดเชยต่อเกษตรกรที่ได้รับผลของภัยแล้ง	12.5
ส่งเสริมให้ความรู้ในการประกอบอาชีพเสริม	4.2