



Chamber Business Poll

มหาวิทยาลัยหอการค้าไทย และหอการค้าไทย

โทรศัพท์ 0-2697-6341 FAX. 0-2697-6342

E-mail utcccebf@utcc.ac.th



รมต. กระทรวงแรงงานย้ำชัดประกาศขึ้นค่าแรงขั้นต่ำ 400 บาท ทั่วประเทศภายในปีนี้

เว็บไซต์กระทรวงแรงงาน : www.mol.go.th



เส้นทางสู่ค่าแรง 400 บาท เตรียมประกาศใช้ ต.ค. 67

- 8 ต.ค. 66 → บอร์ดค่าจ้างมีมติปรับค่าจ้างขั้นต่ำ ปี 2567 ในอัตราวันละ 2-16 บาท
- 26 มี.ค. 67 → บอร์ดค่าจ้างมีมติปรับค่าจ้างขั้นต่ำปี 2567 ครั้งที่ 2 เป็นวันละ 400 บาท เฉพาะโรงงาน 4 สาขาขึ้นไป เฉพาะบางพื้นที่ใน 10 จังหวัด
- 17 เม.ย. 67 → บอร์ดค่าจ้างให้อำนาจ ค่าจ้างจังหวัดชลบุรี ชลบุรีเป็นไปได้อีก ในทางปรับค่าจ้างเป็น 400 บาท
- 22 เม.ย. 67 → ศักดิ์สยาม รมว.แรงงาน ประกาศขอมติของที่ปรึกษาหารือช่วยผู้ใช้แรงงานในวันแรงงาน 1 พ.ค. มีข่าวว่าของจะรัฐที่เตรียมไว้ดีค่าแรงทั่วประเทศ 400 บาท
- 14 พ.ค. 67 → บอร์ดค่าจ้างมีมติประชุม

“พิพัฒน์” ย้ำชัดประกาศแน่ ทำเร็วขึ้น ค่าแรงขั้นต่ำ 400 บาท ทั่วประเทศ

สถานีวิทยุกระจายเสียงแห่งประเทศไทย จ. สุรินทร์

บิ๊กเซอร์ไพรส์วันแรงงาน ล่อขึ้นค่าแรงขั้นต่ำ 400 บาททั่วประเทศ




ขึ้นค่าแรงขั้นต่ำ 400 บาท ทั่วประเทศ มีผล 1 ต.ค. 67

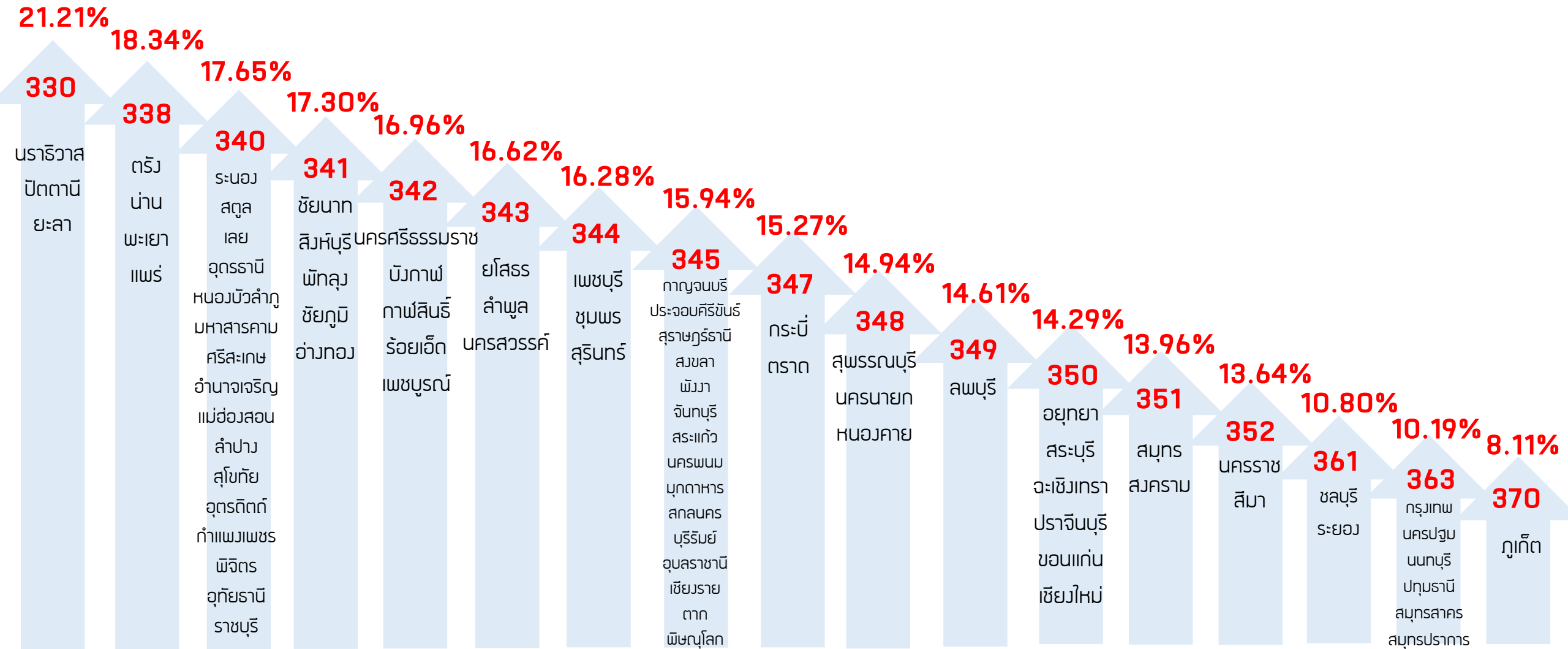
ลูกค้าขึ้นค่าจ้างขั้นต่ำ 400 บาททั่วประเทศ 14 พ.ค. 67 | ข่าวเที่ยง | 28 ...

Thai PBS - Thai PBS - 29 (v.a. 2567)

ครั้งที่ 3

17 เม.ย. 67	ค่าจ้างขั้นต่ำวันละ 400 บาท ทั่วประเทศ
1 พ.ค. 67	แถลงนโยบาย
14 พ.ค. 67	ประชุมบอร์ดค่าจ้าง
1 ต.ค. 67	ประกาศความชัดเจน

การปรับค่าแรงขั้นต่ำ 400 บาททั่วประเทศ





**สถานภาพแรงงานไทย:
กรณีศึกษาผู้ที่มีรายได้ไม่เกิน 15,000 บาท**

**สำรวจทั่วประเทศ จำนวน 1,259 ตัวอย่าง
ระหว่างวันที่ 19 – 25 เมษายน 2567**

ข้อมูลทั่วไป

เพศ

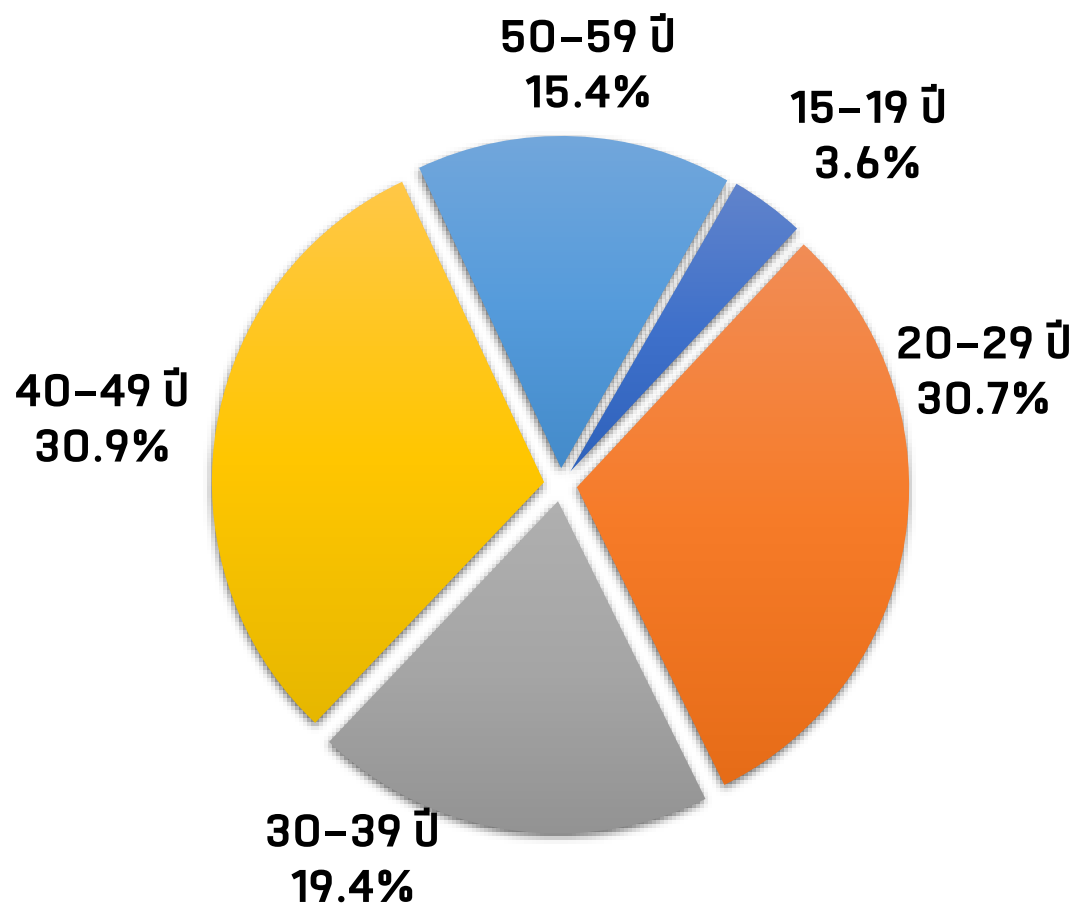


47.2%



52.8%

อายุ



ข้อมูลทั่วไป

Generation



22.6%



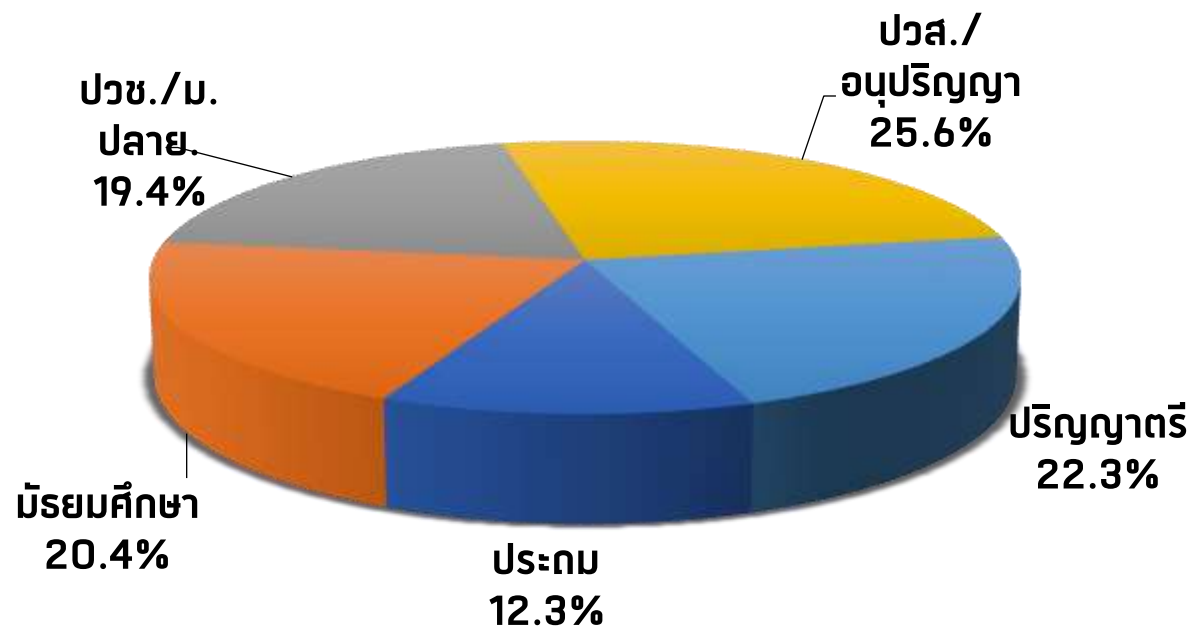
47.5%



29.9%

ช่วงอายุ : Gen Z (14 – 24 ปี) Gen Y (25 – 44 ปี) Gen X (45 – 59 ปี)

การศึกษา

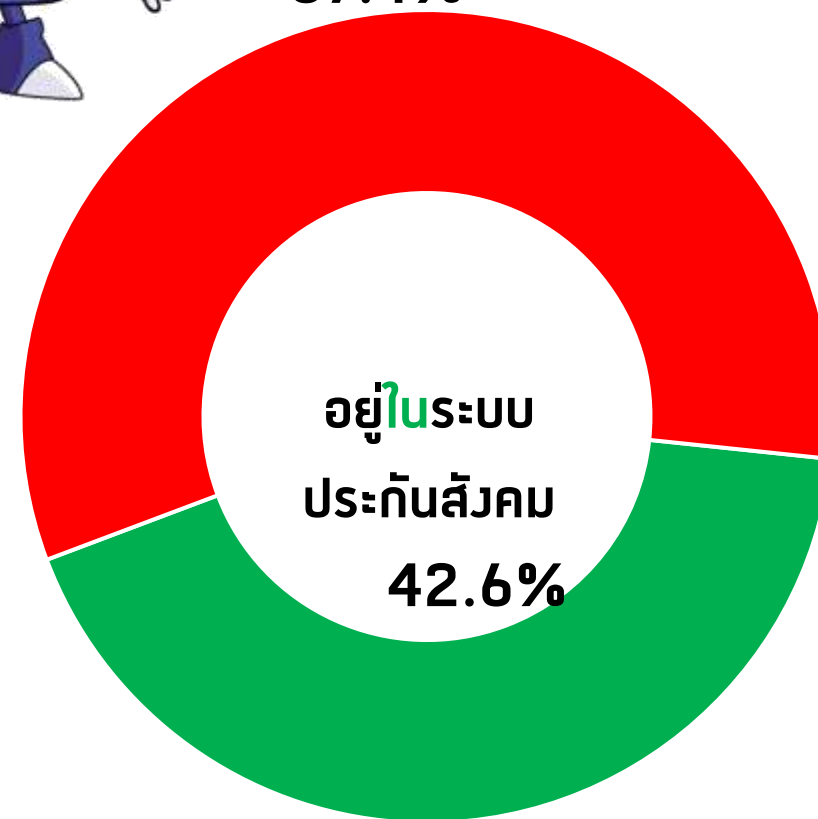


ข้อมูลทั่วไป

อาชีพ	ร้อยละ
ลูกจ้างราชการ/รัฐวิสาหกิจ	10.4
พนักงานภาคเอกชน	24.3
รับจ้าง (ได้เงินเดือนเป็นรายเดือน)	26.1
รับจ้างรายวัน/รายสัปดาห์/เป็นชิ้นงาน	23.8
อาชีพอิสระ	15.3
อื่นๆ	0.1



อยู่นอกระบบ
ประกันสังคม
57.4%



ข้อมูลทั่วไป

ลักษณะงาน	ร้อยละ
งานสายอำนวยการ/พนักงานในสำนักงาน	25.0
แรงงานระดับปฏิบัติการ	24.3
แรงงานมีฝีมือ เช่น ช่างซ่อม ช่างเทคนิค เสมียน กู๊ก เป็นต้น	16.3
ใช้แรงงานในโรงงาน	15.0
ใช้แรงงานภาคบริการ/ร้านอาหาร	13.1
ใช้แรงงานด้านอื่นๆ	6.1
อื่นๆ	0.2

สถานที่ทำงาน	ร้อยละ
ร้านค้า	25.8
ในสำนักงาน	26.6
ในโรงงาน/ไซต์งาน	33.7
บ้านนายจ้าง	12.3
ร้านให้บริการอื่น	1.6

รูปแบบของรายได้	ร้อยละ
รายวันสูงกว่าค่าแรงขั้นต่ำ	79.7
รายวันเท่ากับค่าแรงขั้นต่ำ	17.7
รายวันต่ำกว่าค่าแรงขั้นต่ำ	2.6



ข้อมูลทั่วไป

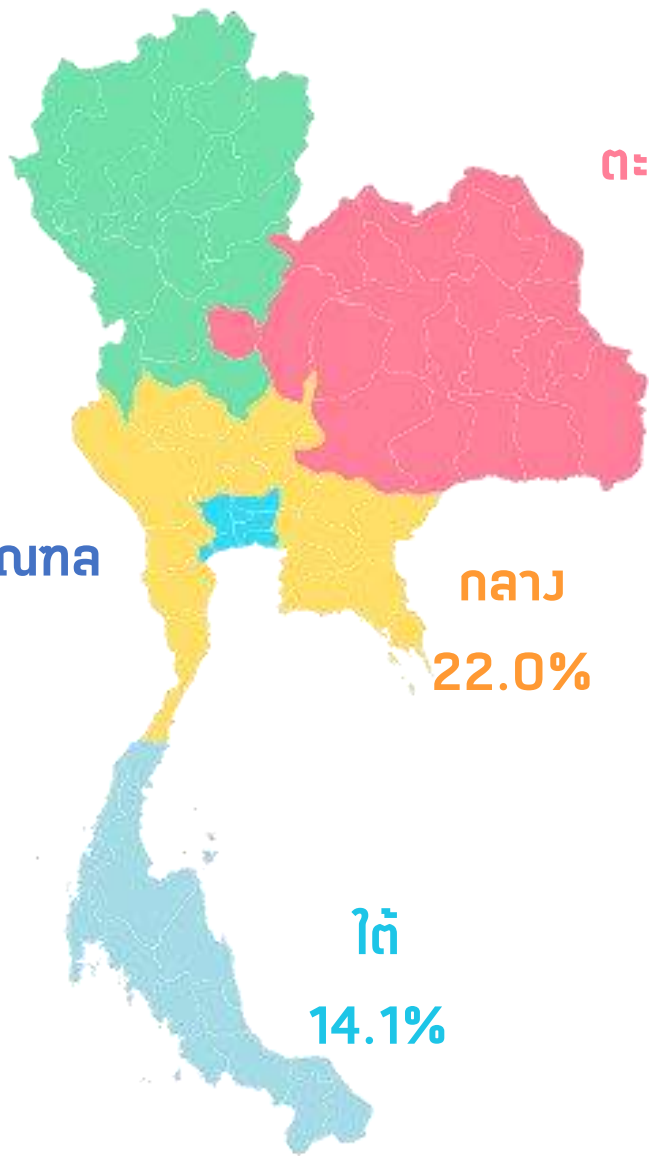
ภูมิภาค

เหนือ
18.1%

กทม.และปริมณฑล
16.9%

กลาง
22.0%

ใต้
14.1%



ตะวันออกเฉียงเหนือ
28.9%

ทำงานนอกพื้นที่ตนเอง

ภูมิภาค ภูมิสำเนา	ภูมิภาค กรุงเทพฯ และ ปริมณฑล	ตะวันออก เฉียงเหนือ	กลาง	เหนือ	ใต้	ภาพรวม
กรุงเทพฯ และปริมณฑล	15.4	24.5	24.4	10.0	5.0	17.6
ตะวันออกเฉียงเหนือ	61.5	51.0	22.0	7.5	5.0	30.7
กลาง	7.7	6.1	17.1	7.5	0.2	8.5
เหนือ	3.8	14.3	14.6	70.0	0.1	23.9
ใต้	11.5	4.1	22.0	5.0	90.0	19.3
รวม	100.0	100.0	100.0	100.0	100.0	100.0





คนในครอบครัวและอัตราการพึ่งพิง

ช่วงคนในครอบครัว	รวม (ร้อยละ)	อัตราการพึ่งพา ผู้ไม่มีรายได้/ผู้มีรายได้ (ร้อยละ)
1-2 คน	10.3	96.9
3-4 คน	44.5	53.9
5-6 คน	28.9	51.2
มากกว่า 6 คนขึ้นไป	16.3	33.6
รวม	100.0	49.6

ปี 66
40.0%





รายได้เฉลี่ย

	ตัวเอง (ร้อยละ)						ครัวเรือน (ร้อยละ)					
	61	62	64	65	66	67	61	62	64	65	66	67
ต่ำกว่า 5,000 บาท	45.4	1.2	0.9	0.4	0.3	0.1	0.5	0.2	0.3	-	-	-
5,000-10,000 บาท	40.4	26.4	25.7	24.0	13.5	19.4	10.2	2.8	2.5	2.9	0.4	1.1
10,001-15,000 บาท	14.2	72.4	73.4	75.6	86.2	80.5	15.7	4.9	6.9	8.7	3.3	2.8
15,001-30,000 บาท	-	-	-	-	-	-	60.4	43.2	31.7	24.5	31.4	21.5
30,001-60,000 บาท	-	-	-	-	-	-	11.8	33.3	32.1	44.9	49.0	50.2
สูงกว่า 60,000 บาทขึ้นไป	-	-	-	-	-	-	1.4	15.6	26.5	18.9	26.0	24.4



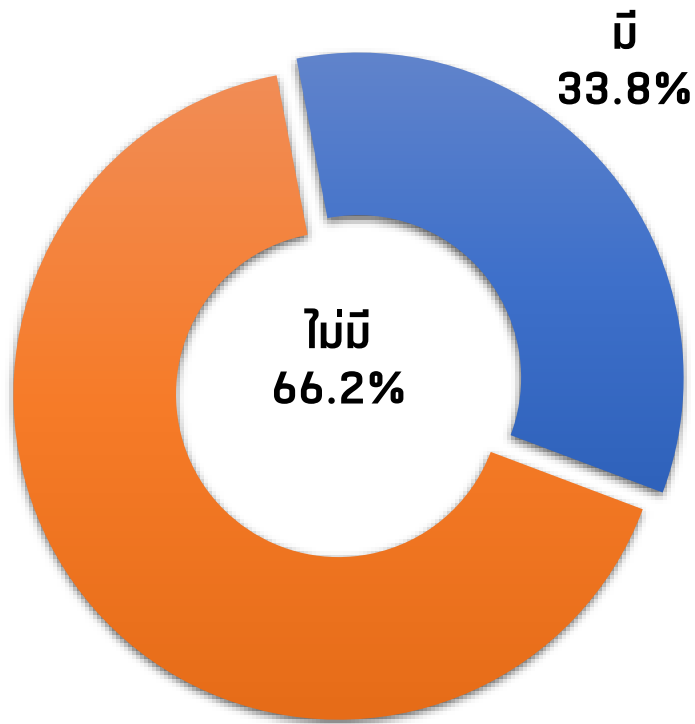
รายจ่ายเฉลี่ย

ตัวเอง (ร้อยละ)

ครัวเรือน (ร้อยละ)

	61	62	64	65	66	67	61	62	64	65	66	67
ต่ำกว่า 5,000 บาท	5.0	6.4	5.2	9.6	0.6	1.6	1.3	2.0	1.1	2.3	0.5	0.3
5,000–10,000 บาท	31.0	37.9	57.7	34.7	36.5	46.4	2.9	3.9	8.6	9.5	3.9	4.0
10,001–15,000 บาท	49.7	46.0	34.7	44.9	61.4	51.6	5.5	6.8	11.0	24.8	7.7	5.9
15,001–30,000 บาท	13.6	9.3	2.4	10.8	0.5	0.3	44.9	43.0	38.1	16.5	22.8	20.8
30,001–60,000 บาท	0.3	0.2	–	–	–	0.1	31.7	29.2	22.9	30.1	21.1	24.5
สูงกว่า 60,000 บาทขึ้นไป	0.4	0.2	–	–	1.0	–	13.7	15.1	18.3	16.8	44.0	44.5

การเก็บออม/เก็บเพื่อยามฉุกเฉินในปัจจุบันของแรงงาน



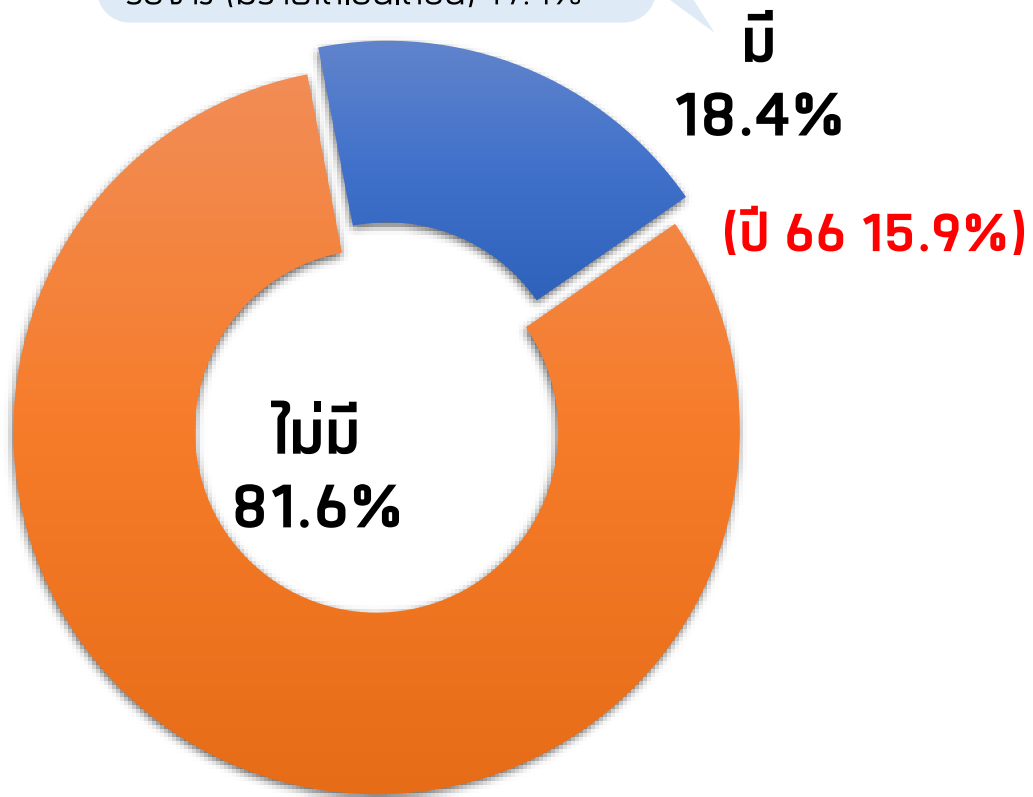
มีเงินออมคิดเป็นร้อยละ 7.5 ของรายได้



เงินออมต่อเดือน	ร้อยละ
ต่ำกว่า 500 บาท	23.6
500-1,000 บาท	40.2
1,001-2,500 บาท	31.5
2,001-3,000 บาท	2.8
มากกว่า 3,000 บาทขึ้นไป	1.9
รวมเฉลี่ยต่อเดือน (บาท)	868

อาชีพเสริมในปัจจุบันของแรงงาน

ลูกจ้างข้าราชการ 26.0%
พนักงานเอกชน 22.8%
รับจ้าง (มีรายได้เป็นเดือน) 19.4%

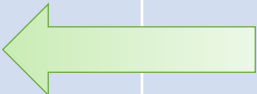
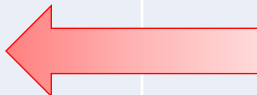
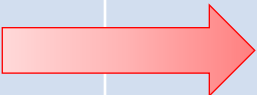
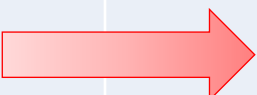
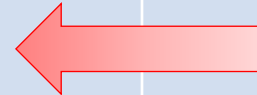


รายได้ต่อเดือน	ร้อยละ
500-1,000 บาท	7.6
1,001-2,000 บาท	38.2
2,001-3,000 บาท	26.7
มากกว่า 3,000 บาทขึ้นไป	27.5
รวมรายได้เสริมเฉลี่ยต่อเดือน	2,755



เปรียบเทียบประเด็นต่างๆ กับช่วงปี 2566

หน่วย: ร้อยละ

	เพิ่มขึ้น/ดีขึ้น	เท่าเดิม	ลดลง/แย่ลง
รายได้	33.3 	58.0	8.6
รายจ่าย	70.0 	27.2	2.8
ชั่วโมงการทำงาน	8.9	74.5	16.6 
การเก็บออม	7.1	63.2	29.7 
ภาระหนี้	50.9 	45.9	3.2

สถานการณ์ ของแรงงานไทย



ปัจจุบันครัวเรือนของท่านมีหนี้สินหรือไม่

หน่วย: ร้อยละ



หนี้สินของครัวเรือน

2562

2564

2565

2566

2567



UTCC
Center for Economic
and Business Forecasting
ศูนย์พยากรณ์เศรษฐกิจและธุรกิจ

หากต้องการข้อมูลเพิ่มเติม
กรุณาติดต่อ ศูนย์พยากรณ์เศรษฐกิจและธุรกิจ
มหาวิทยาลัยหอการค้าไทย

TEL. 0-2697-6341 FAX. 0-2697-6342

หรือส่งข้อความขออนุเคราะห์ข้อมูลมาที่

E-Mail: utcccebf@utcc.ac.th

(โดยระบุชื่อหน่วยงาน ชื่อผู้ขอ หัวข้อที่ต้องการ และการนำข้อมูลไปใช้ต่อ)



Cen
and
ศูนย์พยากรณ์เศรษฐกิจและธุรกิจ

รวม

100.0

100.0

100.0

100.0

100.0

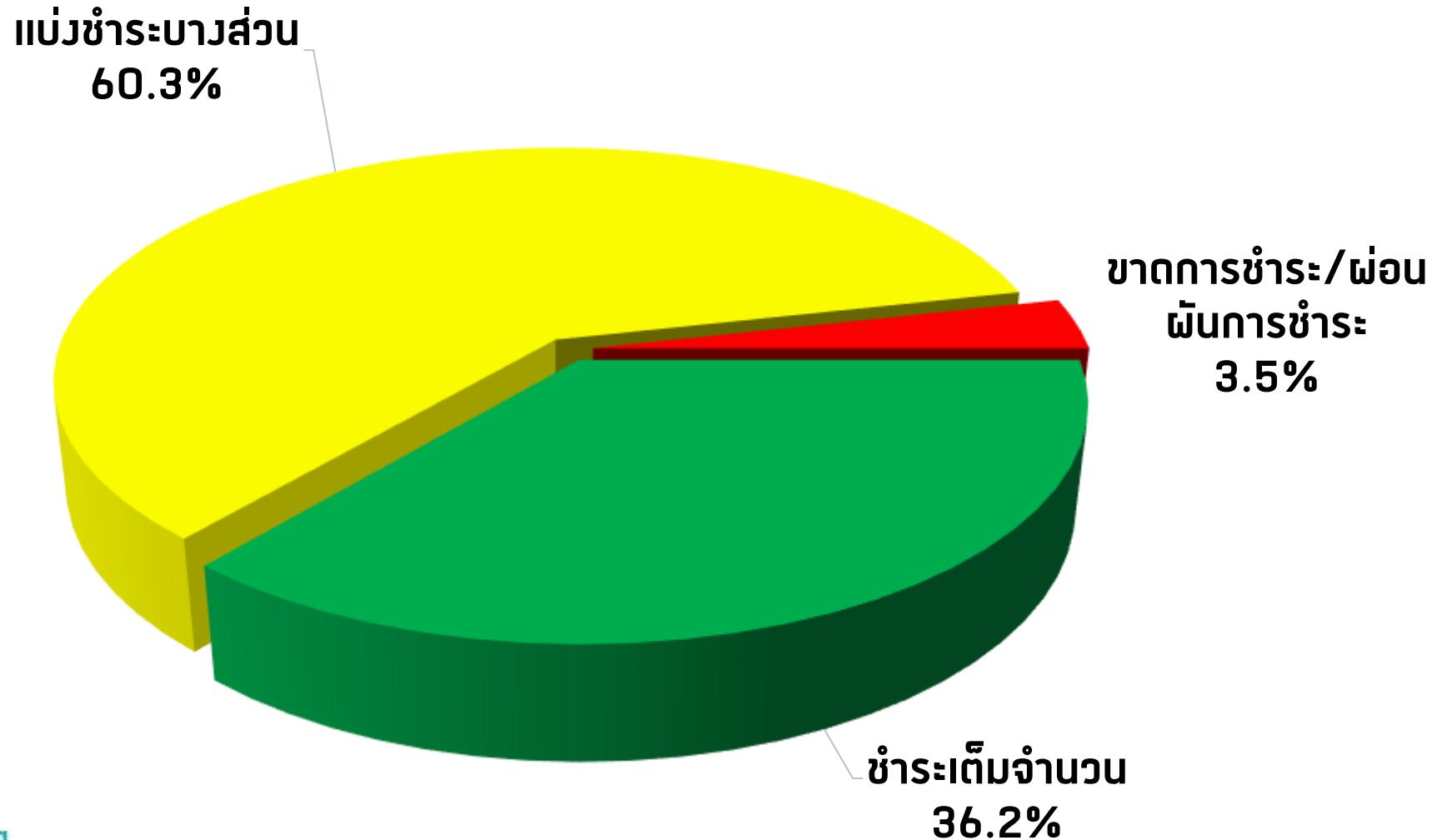
100.0

หนี้ส่วนบุคคลหรือหนี้บัตรเครดิตส่วนใหญ่ นำไปใช้จ่ายในเรื่องใดมากที่สุด



ประเภทการใช้จ่าย	66	67
อุปโภคบริโภค	41.4	42.0 ▲
ที่อยู่อาศัย	10.8	16.2 ▲
ใช้หนี้เดิม	21.6	15.6
ยานพาหนะ	8.9	12.1 ▲
หมุนเวียนธุรกิจ	2.9	5.3 ▲
โทรศัพท์/Tablet	2.3	2.8 ▲
ค่ารักษาพยาบาล	2.0	2.3 ▲
ลงทุน	0.7	1.5 ▲
สินค้าคงทน	6.0	0.8
สินค้าฟุ่มเฟือย	1.6	0.8
อุปกรณ์การเรียน	0.2	0.4 ▲
ค่าเล่าเรียน	1.4	0.3
อื่นๆ	0.2	Na.

ลักษณะการชำระหนี้บัตรเครดิตในแต่ละเดือน





ภาระหนี้ของครัวเรือน



UTCC
Center for Economic
and Business Forecasting
ศูนย์พยากรณ์เศรษฐกิจและธุรกิจ

หากต้องการข้อมูลเพิ่มเติม
กรุณาติดต่อ ศูนย์พยากรณ์เศรษฐกิจและธุรกิจ
มหาวิทยาลัยหอการค้าไทย

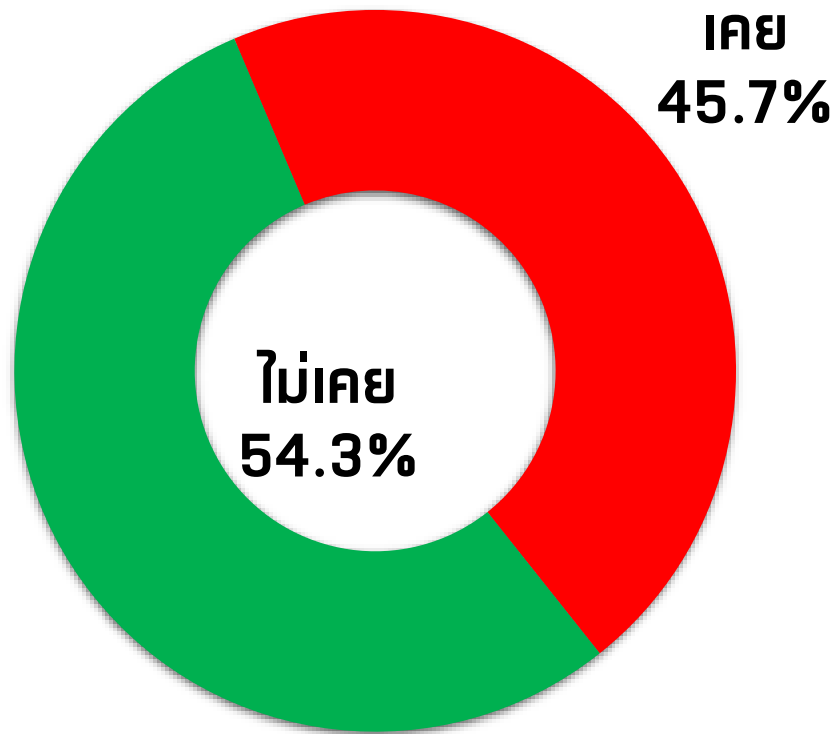
TEL. 0-2697-6341 FAX. 0-2697-6342

หรือส่งข้อความขออนุเคราะห์ข้อมูลมาที่

E-Mail: utcccebf@utcc.ac.th

(โดยระบุชื่อหน่วยงาน ชื่อผู้ขอ หัวข้อที่ต้องการ และการนำข้อมูลไปใช้ต่อ)

ในช่วง 1 ปีที่ผ่านมา ท่านเคยประสบปัญหาปิดนัดการผ่อนชำระ หรือไม่



สาเหตุ	ร้อยละ
รายได้ไม่เพียงพอกับค่าใช้จ่าย	34.5
คนในครอบครัวตกงาน/ เกษียณอายุ	10.5
มีเหตุฉุกเฉินทำให้เงินขาดมือ	0.7

การผ่อนชำระต่อเดือนต่อรายได้ต่อเดือน



UTCC
Center for Economic
and Business Forecasting
ศูนย์พยากรณ์เศรษฐกิจและธุรกิจ

หากต้องการข้อมูลเพิ่มเติม
กรุณาติดต่อ ศูนย์พยากรณ์เศรษฐกิจและธุรกิจ
มหาวิทยาลัยหอการค้าไทย

TEL. 0-2697-6341 FAX. 0-2697-6342

หรือส่งข้อความขออนุเคราะห์ข้อมูลมาที่

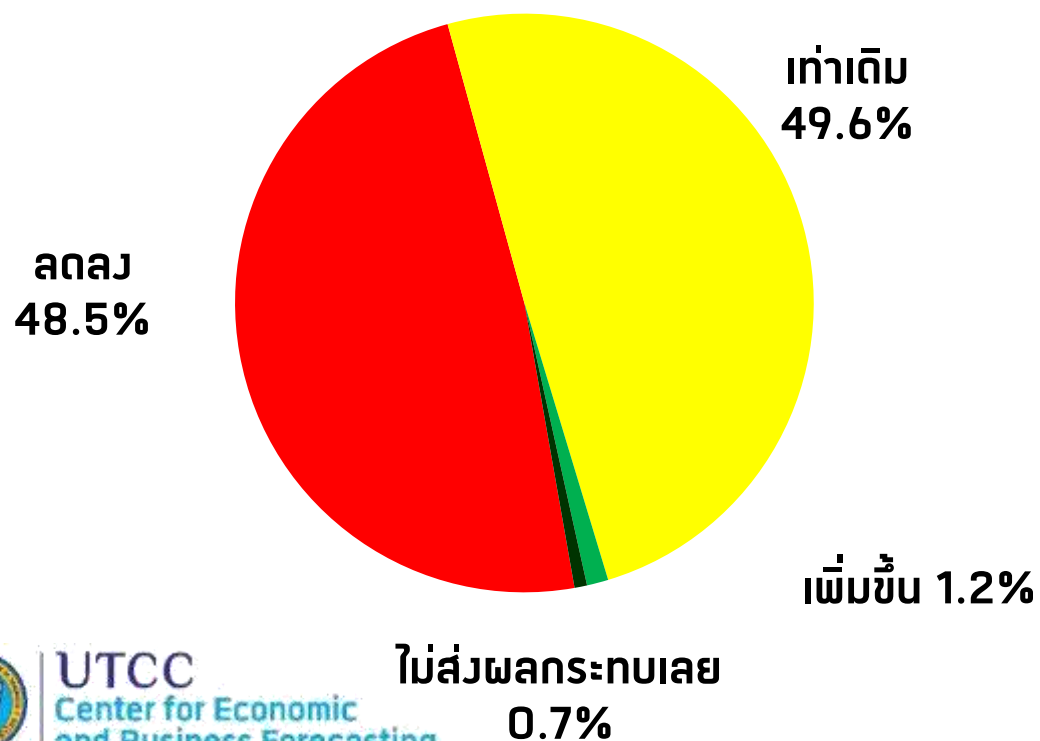
E-Mail: utcccebf@utcc.ac.th

(โดยระบุชื่อหน่วยงาน ชื่อผู้ขอ หัวข้อที่ต้องการ และการนำข้อมูลไปใช้ต่อ)

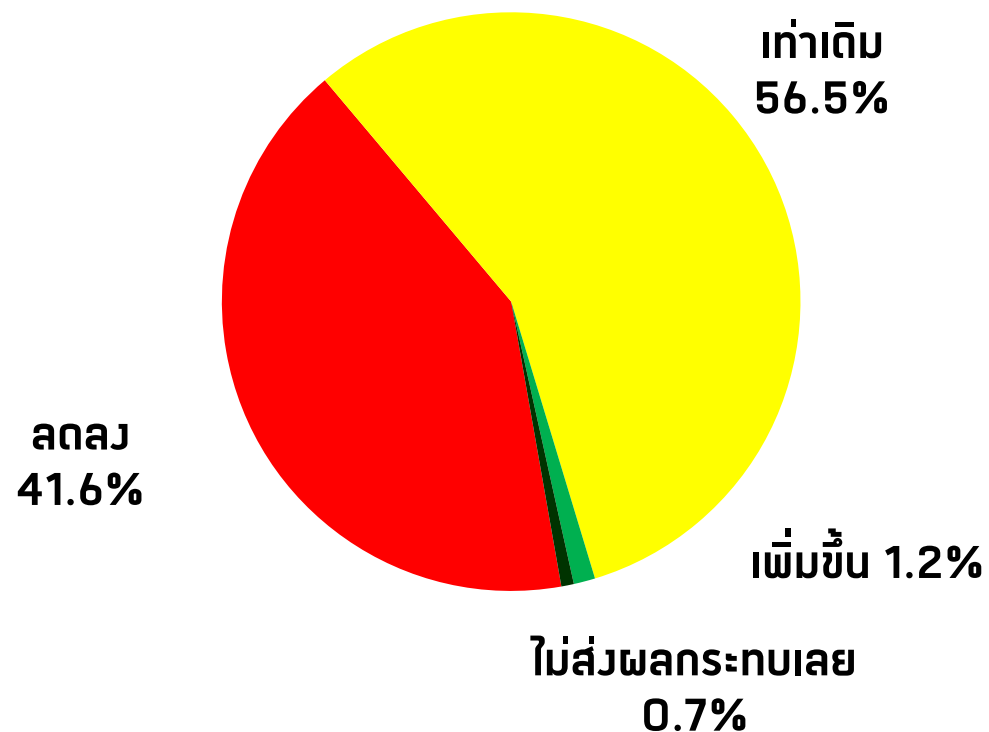


การระเหินสินในบัจจุบันส่งผลต่อการใช้จ่ายโดยรวมอย่างไร

การใช้จ่ายในบัจจุบัน



การใช้จ่ายในอีก 3 เดือนข้างหน้า



สถานภาพทางการเงินของแรงงาน: **การมีปัญหารายได้ไม่พอกับรายจ่ายในปัจจุบัน**



UTCC
Center for Economic
and Business Forecasting
ศูนย์พยากรณ์เศรษฐกิจและธุรกิจ

หากต้องการข้อมูลเพิ่มเติม
กรุณาติดต่อ ศูนย์พยากรณ์เศรษฐกิจและธุรกิจ
มหาวิทยาลัยหอการค้าไทย

TEL. 0-2697-6341 FAX. 0-2697-6342

หรือส่งข้อความขออนุเคราะห์ข้อมูลมาที่

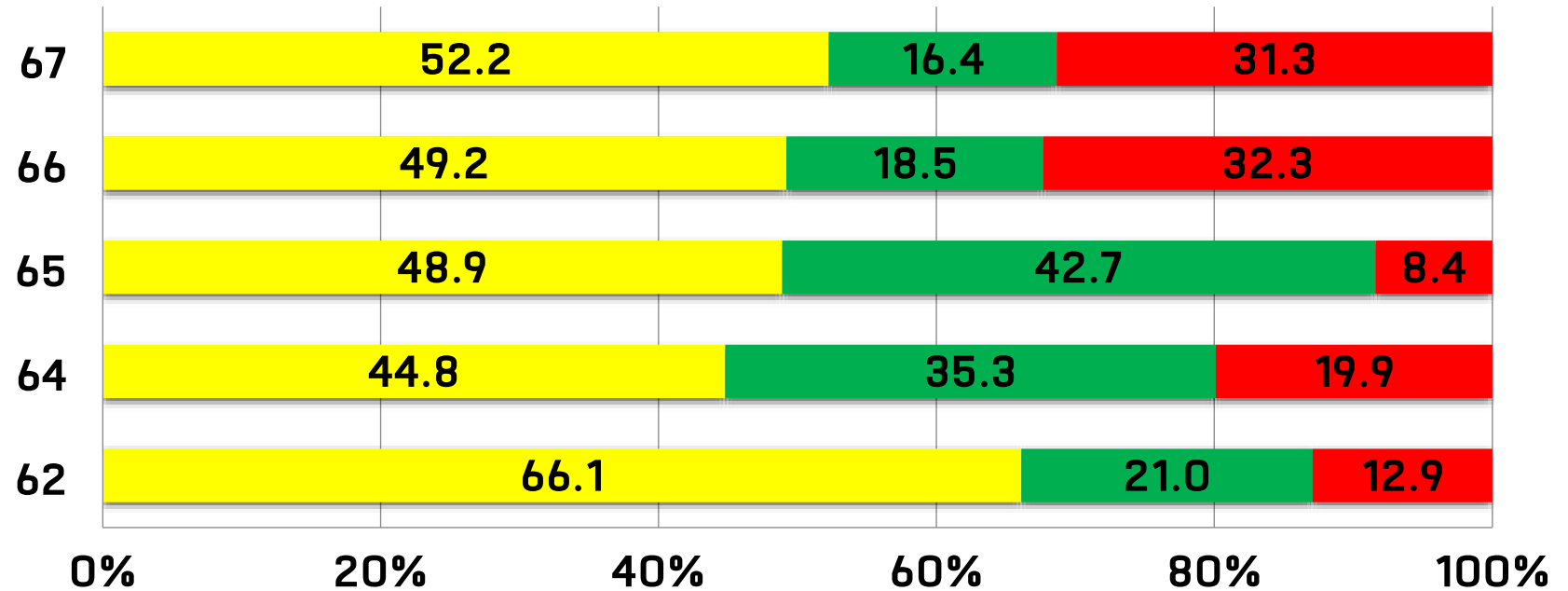
E-Mail: utcccebf@utcc.ac.th

(โดยระบุชื่อหน่วยงาน ชื่อผู้ขอ หัวข้อที่ต้องการ และการนำข้อมูลไปใช้ต่อ)



พฤติกรรมการใช้จ่ายในปัจจุบัน

ในปัจจุบันนี้ท่านมีการใช้จ่ายอย่างไรเมื่อเทียบกับรายได้ที่ได้รับ



	62	64	65	66	67
■ ใช้จ่าย "เท่ากับ" รายได้ที่ได้รับ	66.1	44.8	48.9	49.2	52.2
■ ใช้จ่าย "น้อยกว่า" รายได้ที่ได้รับ	21.0	35.3	42.7	18.5	16.4
■ ใช้จ่าย "มากกว่า" รายได้ที่ได้รับ	12.9	19.9	8.4	32.3	31.3



สถานการณ์ทางการเงินของแรงงาน: การใช้จ่ายอย่างไรเมื่อเทียบกับรายได้ที่ได้รับ

ใช้จ่ายเท่ากับรายได้
(52.2%)



สาเหตุ	ร้อยละ
มีภาระหนี้เดิม	34.2
ประหยัด	30.3
ของแพง	22.4
ไม่อยากเป็นหนี้	13.2

ใช้จ่ายน้อยกว่ารายได้
(16.4%)



สาเหตุ	ร้อยละ
ประหยัด	50.0
วางแผนการใช้จ่าย	20.0
ต้องการเก็บเงิน	16.7
กันเงินไว้ยามฉุกเฉิน	10.0
ไม่อยากก่อหนี้	3.3

ใช้จ่ายมากกว่ารายได้
(31.3%)



สาเหตุ	ร้อยละ
ค่าครองชีพสูง	64.3
ค่าใช้จ่ายเพิ่มขึ้น	20.7
ต้องใช้หนี้เก่า	15.0

สัดส่วนค่าใช้จ่ายต่อเดือนในปัจจุบัน

หน่วย: ร้อยละ

ค่าใช้จ่าย

62

64

65

66

67



UTCC
Center for Economic
and Business Forecasting
ศูนย์พยากรณ์เศรษฐกิจและธุรกิจ

หากต้องการข้อมูลเพิ่มเติม
กรุณาติดต่อ ศูนย์พยากรณ์เศรษฐกิจและธุรกิจ
มหาวิทยาลัยหอการค้าไทย

TEL. 0-2697-6341 FAX. 0-2697-6342

หรือส่งข้อความขออนุเคราะห์ข้อมูลมาที่

E-Mail: utcccebf@utcc.ac.th

(โดยระบุชื่อหน่วยงาน ชื่อผู้ขอ หัวข้อที่ต้องการ และการนำข้อมูลไปใช้ต่อ)

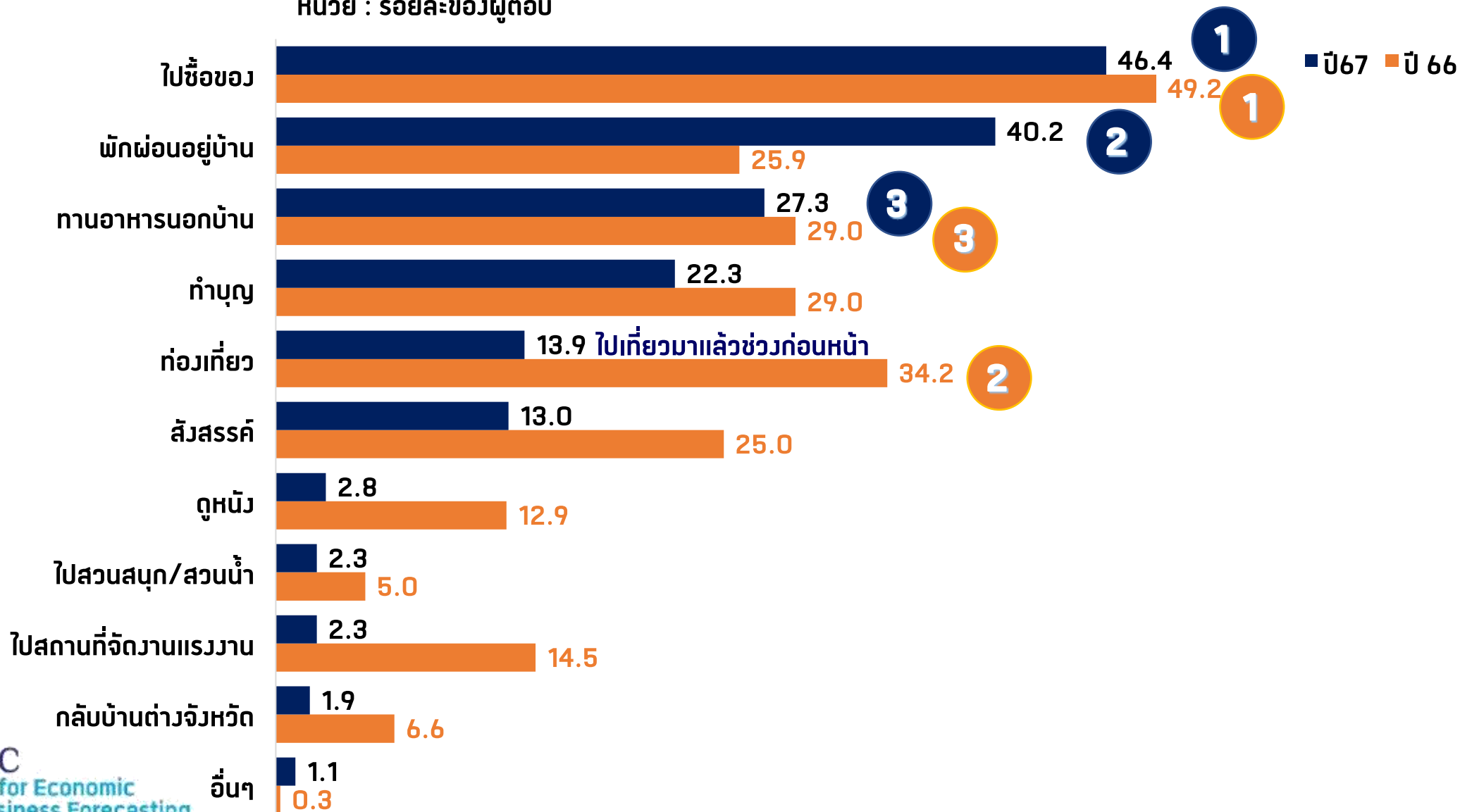


กิจกรรมในวันหยุดแรงงาน



กิจกรรมในช่วงวันหยุดแรงงาน

หน่วย : ร้อยละของผู้ตอบ



การใช้จ่ายในช่วงวันหยุดแรงงาน

หน่วย: ร้อยละ

กิจกรรม	จำนวนเงินเฉลี่ย:บาท	เพิ่มขึ้น	ลดลง	เท่าเดิม
---------	---------------------	-----------	------	----------



UTCC
Center for Economic
and Business Forecasting
ศูนย์พยากรณ์เศรษฐกิจและธุรกิจ

หากต้องการข้อมูลเพิ่มเติม
กรุณาติดต่อ ศูนย์พยากรณ์เศรษฐกิจและธุรกิจ
มหาวิทยาลัยหอการค้าไทย

TEL. 0-2697-6341 FAX. 0-2697-6342

หรือส่งข้อความขออนุเคราะห์ข้อมูลมาที่

E-Mail: utcccebf@utcc.ac.th

(โดยระบุชื่อหน่วยงาน ชื่อผู้ขอ หัวข้อที่ต้องการ และการนำข้อมูลไปใช้ต่อ)



UTCC
Center for Economic
and Business Forecasting
ศูนย์พยากรณ์เศรษฐกิจและธุรกิจ

เปรียบเทียบการใช้จ่ายในช่วงวันแรงงานกับช่วงเดียวกันของปีที่ผ่านมา

มูลค่าการใช้จ่าย

จำนวน/ปริมาณการซื้อ



UTCC
Center for Economic
and Business Forecasting
ศูนย์พยากรณ์เศรษฐกิจและธุรกิจ

หากต้องการข้อมูลเพิ่มเติม
กรุณาติดต่อ ศูนย์พยากรณ์เศรษฐกิจและธุรกิจ
มหาวิทยาลัยหอการค้าไทย

TEL. 0-2697-6341 FAX. 0-2697-6342

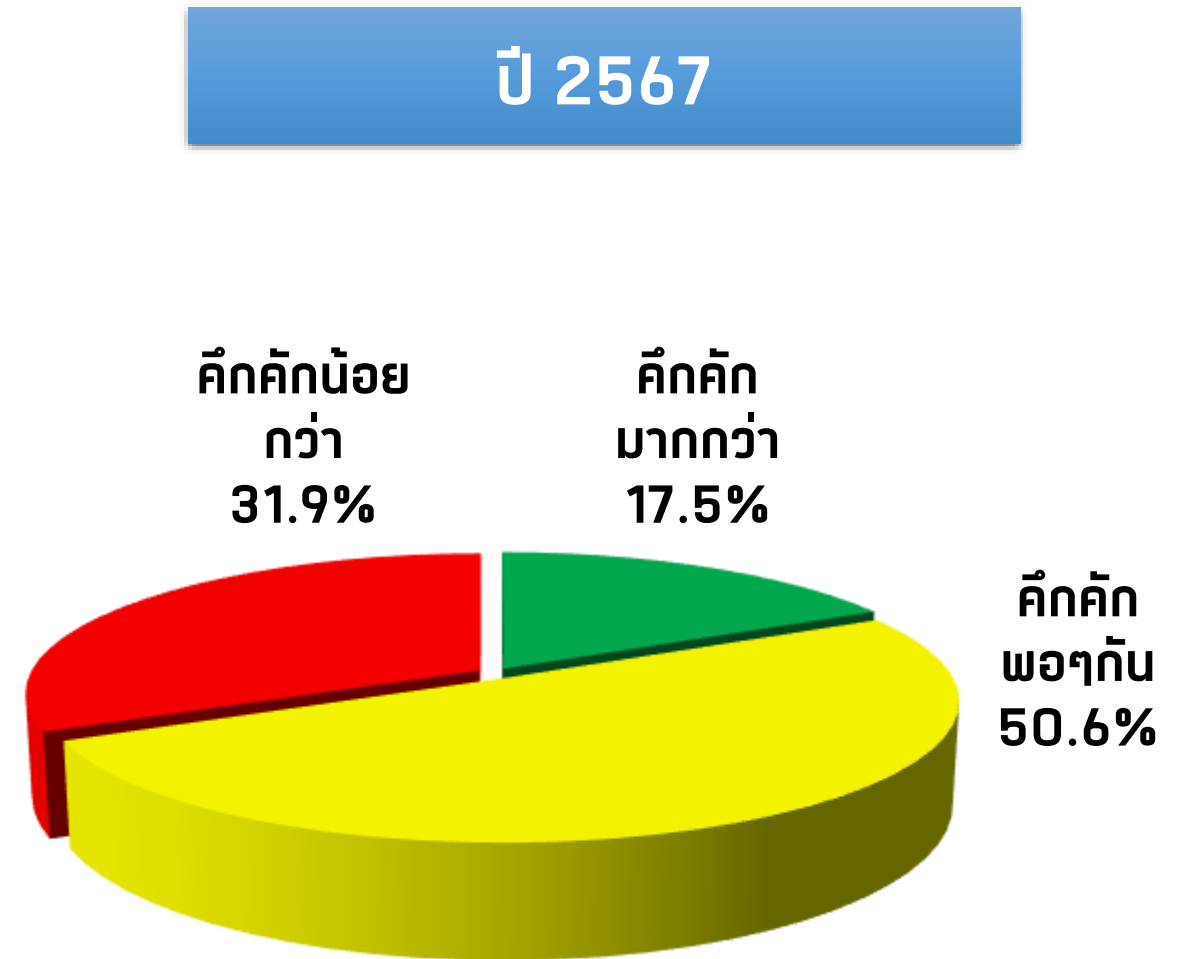
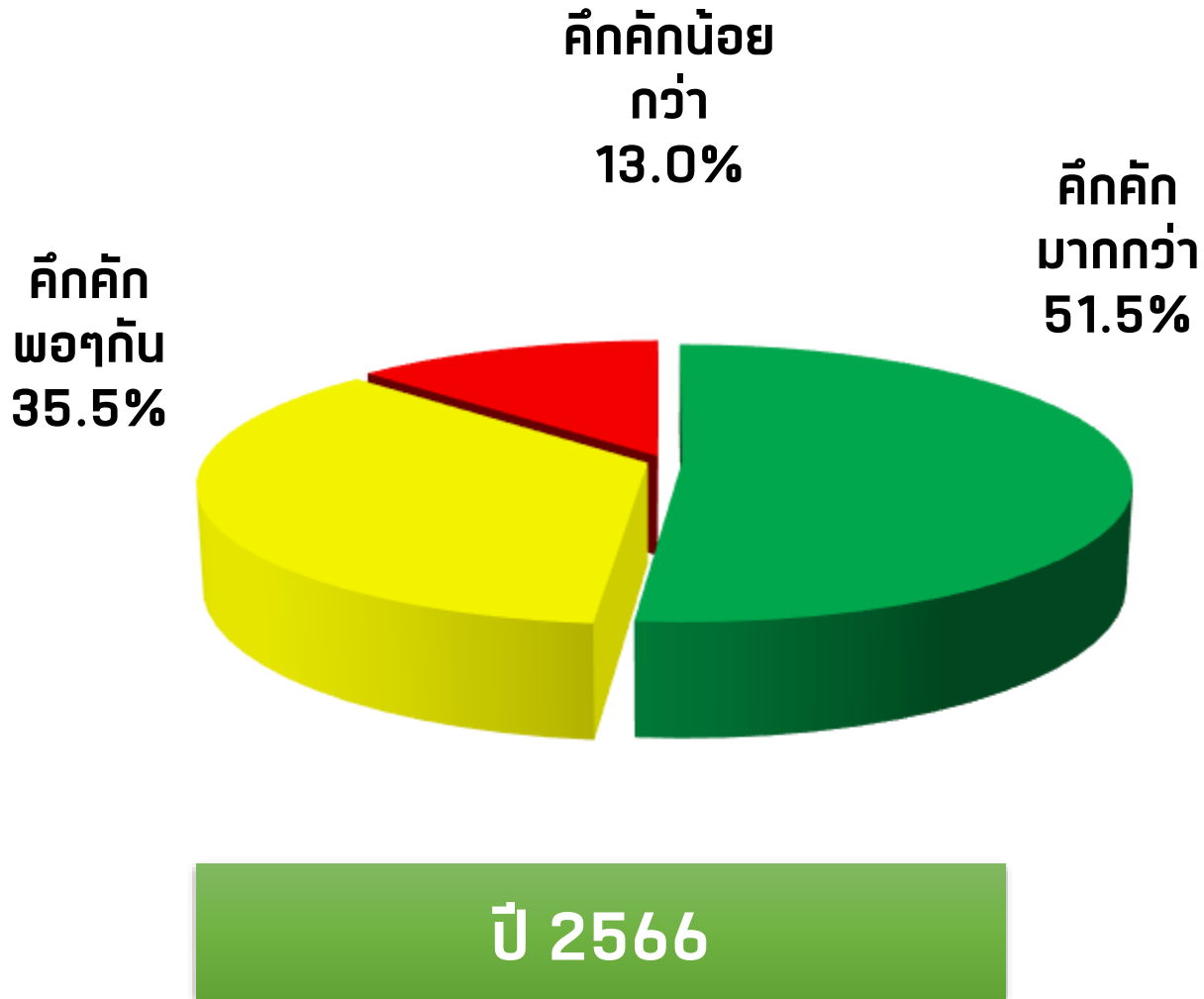
หรือส่งข้อความขออนุญาตขอข้อมูลมาที่

E-Mail: utcccebf@utcc.ac.th

(โดยระบุชื่อหน่วยงาน ชื่อผู้ขอ หัวข้อที่ต้องการ และการนำข้อมูลไปใช้ต่อ)



บรรยากาศวันแรงงานเทียบกับปีที่ผ่านมา



ทิศนะท้วไปของแรงแวงไทย ในปัจจุบัน

ท่านคิดว่าค่าจ้างขั้นต่ำในปัจจุบันมีความเหมาะสมมากน้อยเพียงใด



UTCC
Center for Economic
and Business Forecasting
ศูนย์พยากรณ์เศรษฐกิจและธุรกิจ

หากต้องการข้อมูลเพิ่มเติม
กรุณาติดต่อ ศูนย์พยากรณ์เศรษฐกิจและธุรกิจ
มหาวิทยาลัยหอการค้าไทย

TEL. 0-2697-6341 FAX. 0-2697-6342

หรือส่งข้อความขออนุเคราะห์ข้อมูลมาที่

E-Mail: utcccebf@utcc.ac.th

(โดยระบุชื่อหน่วยงาน ชื่อผู้ขอ หัวข้อที่ต้องการ และการนำข้อมูลไปใช้ต่อ)



ในกรณีที่หากไม่สามารถปรับเพิ่มค่าแรงได้อย่างที่คาดหวังไว้ท่านจะปรับเพิ่มอย่างไร



UTCC
Center for Economic
and Business Forecasting
ศูนย์พยากรณ์เศรษฐกิจและธุรกิจ

หากต้องการข้อมูลเพิ่มเติม
กรุณาติดต่อ ศูนย์พยากรณ์เศรษฐกิจและธุรกิจ
มหาวิทยาลัยหอการค้าไทย

TEL. 0-2697-6341 FAX. 0-2697-6342

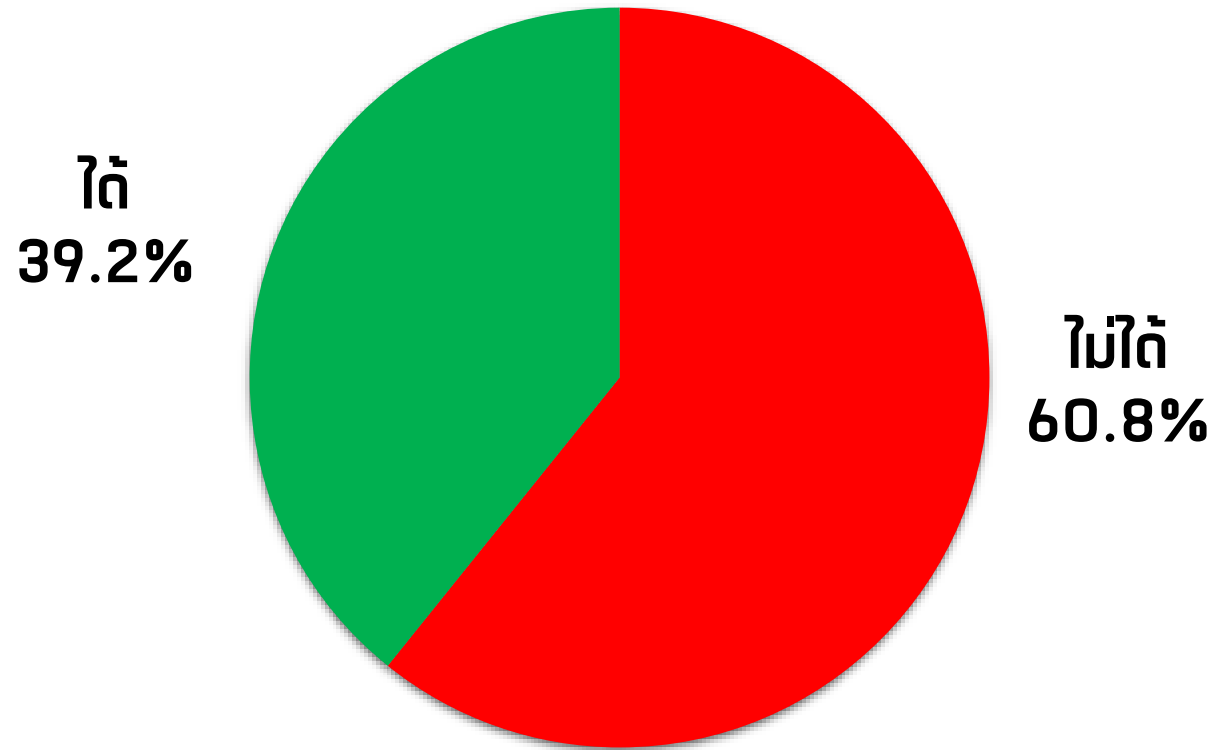
หรือส่งข้อความขออนุเคราะห์ข้อมูลมาที่

E-Mail: utcccebf@utcc.ac.th

(โดยระบุชื่อหน่วยงาน ชื่อผู้ขอ หัวข้อที่ต้องการ และการนำข้อมูลไปใช้ต่อ)



ผลจากการปรับขึ้นค่าจ้างขั้นต่ำ อาจส่งผลให้ราคาสินค้าปรับเพิ่มสูงขึ้น กว่าที่เป็นอยู่ในปัจจุบัน ท่านยอมรับได้หรือไม่



แนวทางเพื่อแก้ไขปัญหาระง่อนราคาหรือค่าครองชีพ

- ช่วยเหลือค่าครองชีพกลุ่มเปราะบาง
- กระตุ้นเศรษฐกิจแรงงานจะได้มีรายได้เพิ่ม
- ให้นายจ้างช่วยค่าอาหาร
- ช่วยเหลือให้เงินอุดหนุนค่าสาธารณูปโภค
- กระตุ้นเศรษฐกิจภูมิภาคให้แรงงานกลับถิ่น
- มีสวัสดิการค่าเดินทางให้กับแรงงานรายได้น้อย

ทัศนคติต่องานที่ท่านทำอยู่ในปัจจุบัน

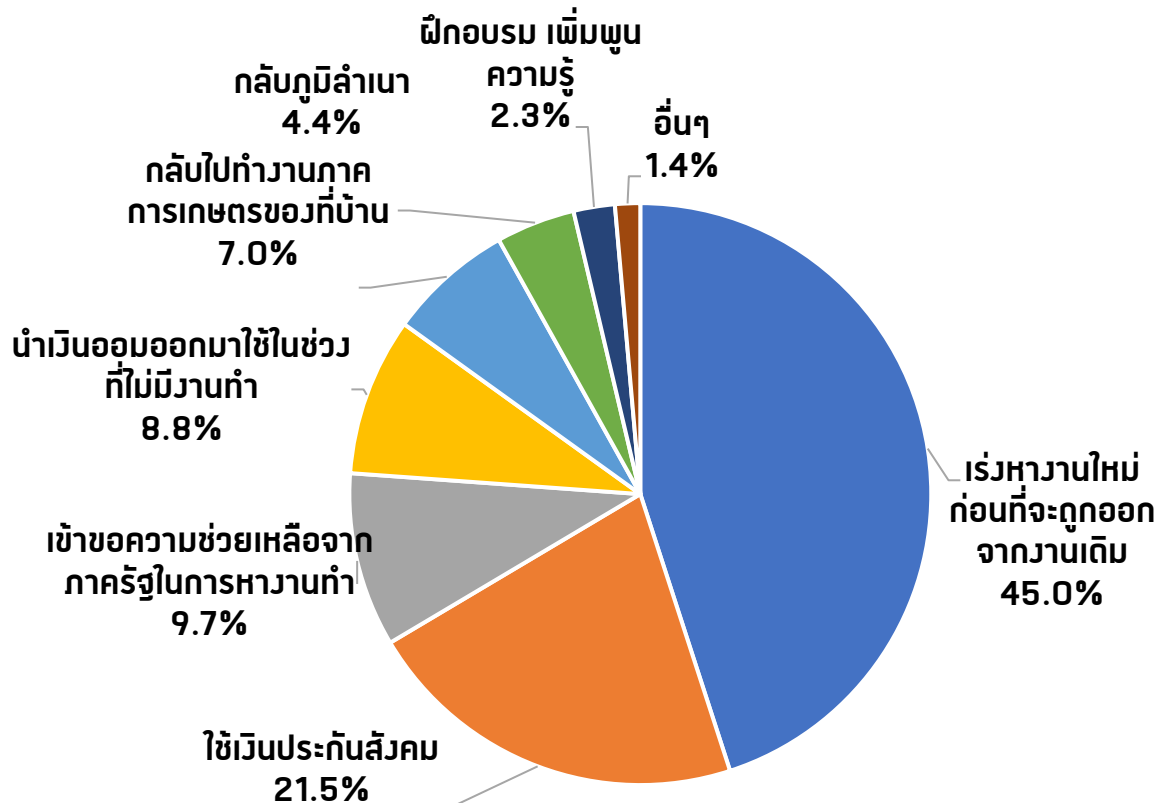
หน่วย: ร้อยละ

อาชีพ	มั่นคง	ไม่มั่นคง	ไม่แน่ใจ	รวม
ลูกจ้างราชการ/รัฐวิสาหกิจ	61.0	11.7	27.3	100.0
พนักงานภาคเอกชน	57.5	13.8	28.7	100.0
รับจ้าง (ได้รับเงินเป็นเงินเดือน)	65.6	10.1	24.3	100.0
รับจ้างเป็นรายวัน/รายสัปดาห์/เป็นชิ้นงาน	63.8	10.9	25.3	100.0
อาชีพอิสระ	57.3	18.2	24.5	100.0
ภาพรวม	61.5	12.6	26.0	100.0



ในกรณีที่มีความกังวลในเรื่องของการตกงาน

ท่านมีแผนรองรับความเสี่ยงอย่างไร



เงินที่มีอยู่ในปัจจุบัน ท่านคิดว่าจะสามารถดำเนิน ชีวิตประจำวันของท่านได้นาน เดือน

ระยะเวลา	ร้อยละ
ไม่เกิน 3 เดือน	81.3
4-6 เดือน	16.9
7-9 เดือน	1.6
10-12 เดือน	0.2
เฉลี่ย	3 เดือน

รับจ้าง 44.3%
พนักงานเอกชน 28.5%



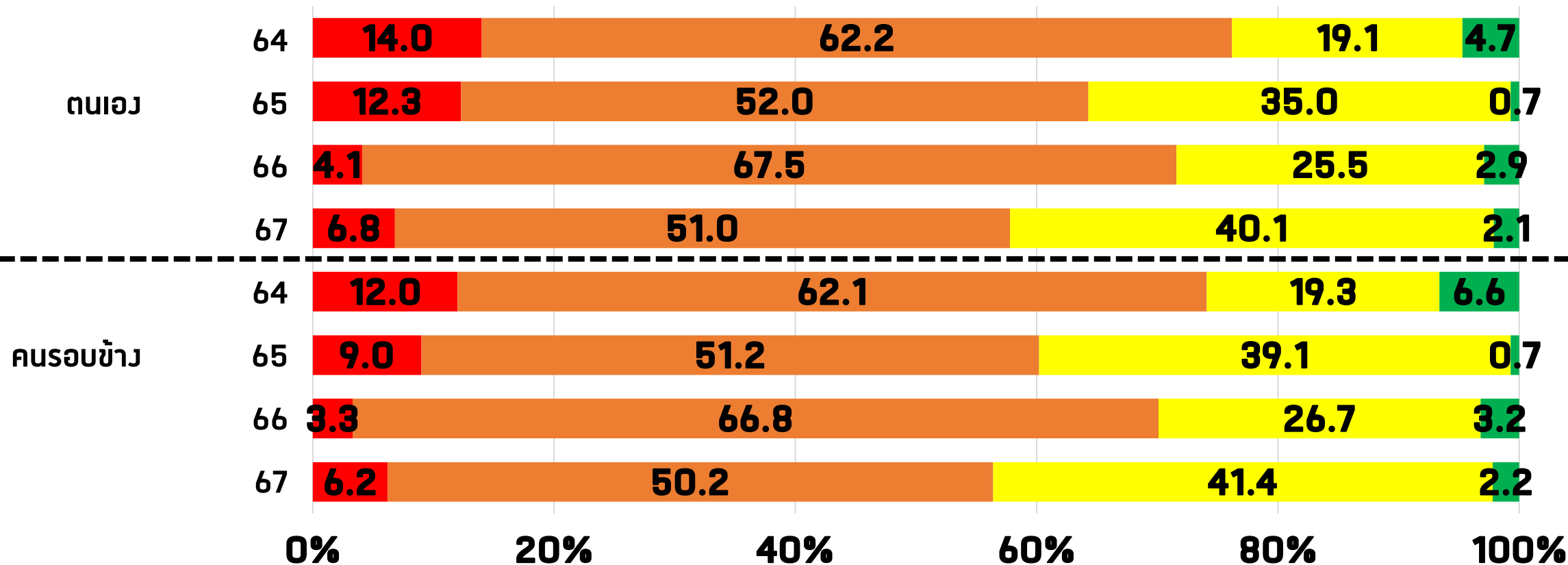
ทัศนคติต่อโอกาสในการ**ตกงาน**

หน่วย: ร้อยละ

โอกาสในการตกงาน	58	59	60	61	62	64	65	66	67
ไม่มีโอกาสเกิดเลย	0.8	1.8	17.5	17.4	29.9	15.8	16.8	26.3	22.0
น้อย	0.4	5.6	20.2	19.2	19.8	24.5	23.6	17.1	11.5
น้อยมาก	9.9	9.4	18.4	13.5	20.3	20.5	17.8	24.5	7.9
ปานกลาง	39.4	29.0	29.6	30.5	24.9	2.0	29.8	20.3	30.7
มาก	30.9	44.1	11.2	14.6	4.7	23.9	11.0	11.5	27.8
มากที่สุด	18.6	10.1	3.1	4.8	0.4	13.3	0.9	0.3	0.0

- ลูกจ้างราชการ / รัฐวิสาหกิจ 39.7%
- พนักงานเอกชน 31.3%
- รับจ้างแบบได้รับเงินเดือน 29.0%

หากมีการเปลี่ยนงานใหม่ในขณะนี้ ท่านคิดว่าจะหางานทำได้ยากง่ายเพียงใด



■ ไม่มีโอกาสได้งานเลย ■ ยาก ■ ปานกลาง ■ ง่าย



ทักษะต่อประเด็นต่างๆ

ความกังวลในประเด็นต่างๆ ในปัจจุบัน



UTCC
Center for Economic
and Business Forecasting
ศูนย์พยากรณ์เศรษฐกิจและธุรกิจ

หากต้องการข้อมูลเพิ่มเติม
กรุณาติดต่อ ศูนย์พยากรณ์เศรษฐกิจและธุรกิจ
มหาวิทยาลัยหอการค้าไทย

TEL. 0-2697-6341 FAX. 0-2697-6342

หรือส่งข้อความขออนุญาตขอข้อมูลมาที่

E-Mail: utcccebf@utcc.ac.th

(โดยระบุชื่อหน่วยงาน ชื่อผู้ขอ หัวข้อที่ต้องการ และการนำข้อมูลไปใช้ต่อ)

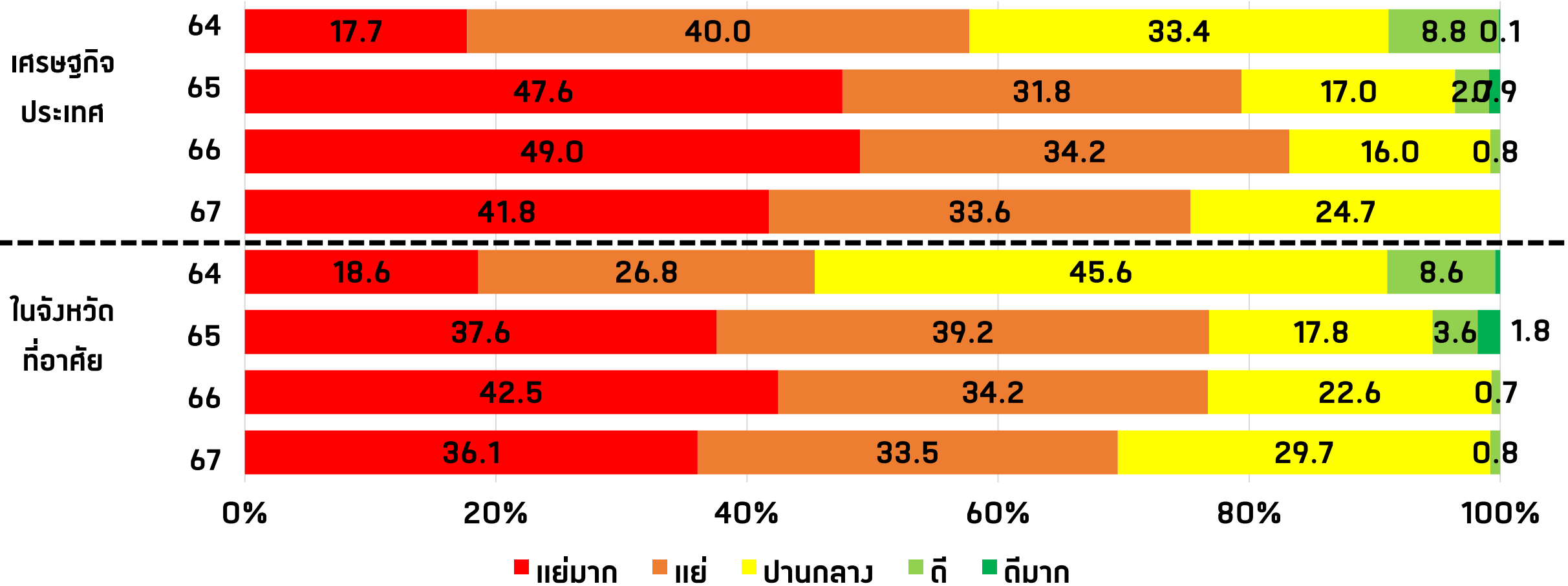
0% 10% 20% 30% 40% 50% 60% 70% 80% 90% 100%

■ ไม่มีความกังวลเลย ■ น้อย ■ ปานกลาง ■ มาก



UTCC
Center for Economic
and Business Forecasting
ศูนย์พยากรณ์เศรษฐกิจและธุรกิจ

หากประเมินสถานการณ์เศรษฐกิจ ท่านคิดว่าสถานการณ์เป็นอย่างไร



ประเด็นที่รัฐบาลควรดูแลกับแรงงาน



UTCC
Center for Economic
and Business Forecasting
ศูนย์พยากรณ์เศรษฐกิจและธุรกิจ

หากต้องการข้อมูลเพิ่มเติม
กรุณาติดต่อ ศูนย์พยากรณ์เศรษฐกิจและธุรกิจ
มหาวิทยาลัยหอการค้าไทย

TEL. 0-2697-6341 FAX. 0-2697-6342

หรือส่งข้อความขออนุเคราะห์ข้อมูลมาที่

E-Mail: utcccebf@utcc.ac.th

(โดยระบุชื่อหน่วยงาน ชื่อผู้ขอ หัวข้อที่ต้องการ และการนำข้อมูลไปใช้ต่อ)

■ ไม่ต้องการเลย ■ น้อย ■ ปานกลาง ■ มาก



ระดับราคาสินค้าในปัจจุบัน กระทบต่อการดำเนินชีวิตของท่านหรือไม่



หน่วย: ร้อยละ

	ไม่กระทบเลย	กระทบ			รวม
		น้อย	ปานกลาง	มาก	
ต่ำกว่า 5,000 บาท	0.0	0.0	0.0	100.0	100.0
5,001-10,000 บาท	0.0	3.5	26.4	70.2	100.0
10,001-15,000 บาท	0.2	2.2	34.1	63.6	100.0
ภาพรวม	0.1	2.4	32.6	64.9	100.0

กระทบมากแก้ไขโดย

แก้ไขโดย	ร้อยละ	แก้ไขโดย	ร้อยละ
ประหยัด ใช้จ่ายเท่าที่มี	60.4	งดเว้นสลดจากบัตรเครดิต	9.9
กู้ยืมมาใช้ในช่วงที่ราคาสินค้าแพง	11.6	จำหน่าย/ขายทรัพย์สิน	7.1
ขอยืมญาติ พี่น้อง คนสนิท	10.5	เบิกค่าจ้างล่วงหน้า	0.4

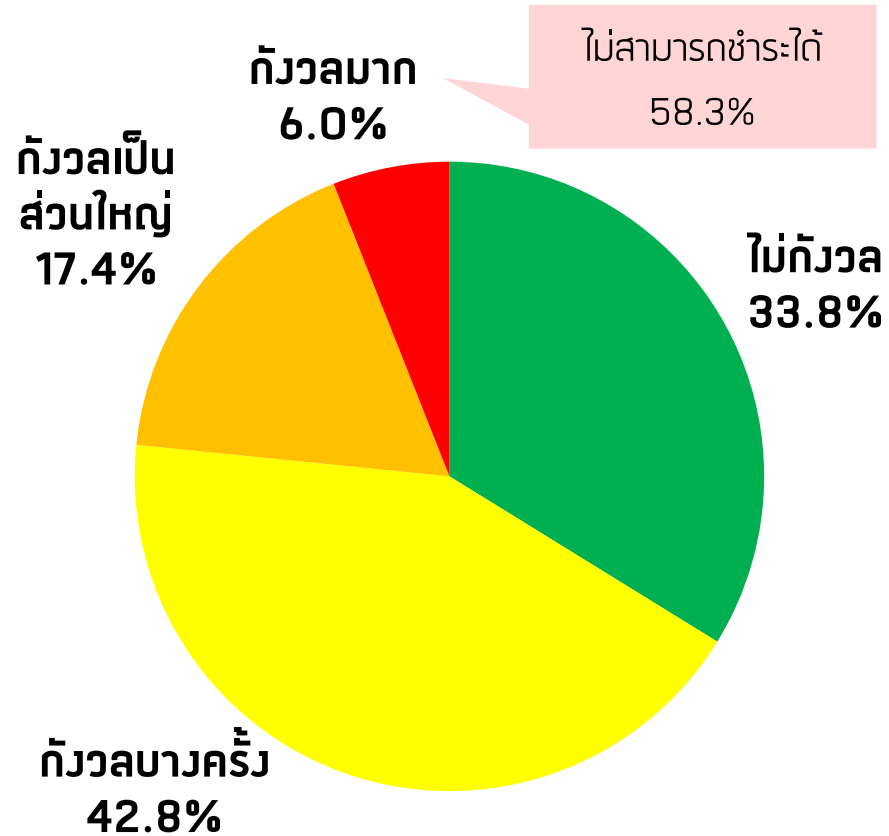


เฉพาะกลุ่มตัวอย่างรับจ้าง

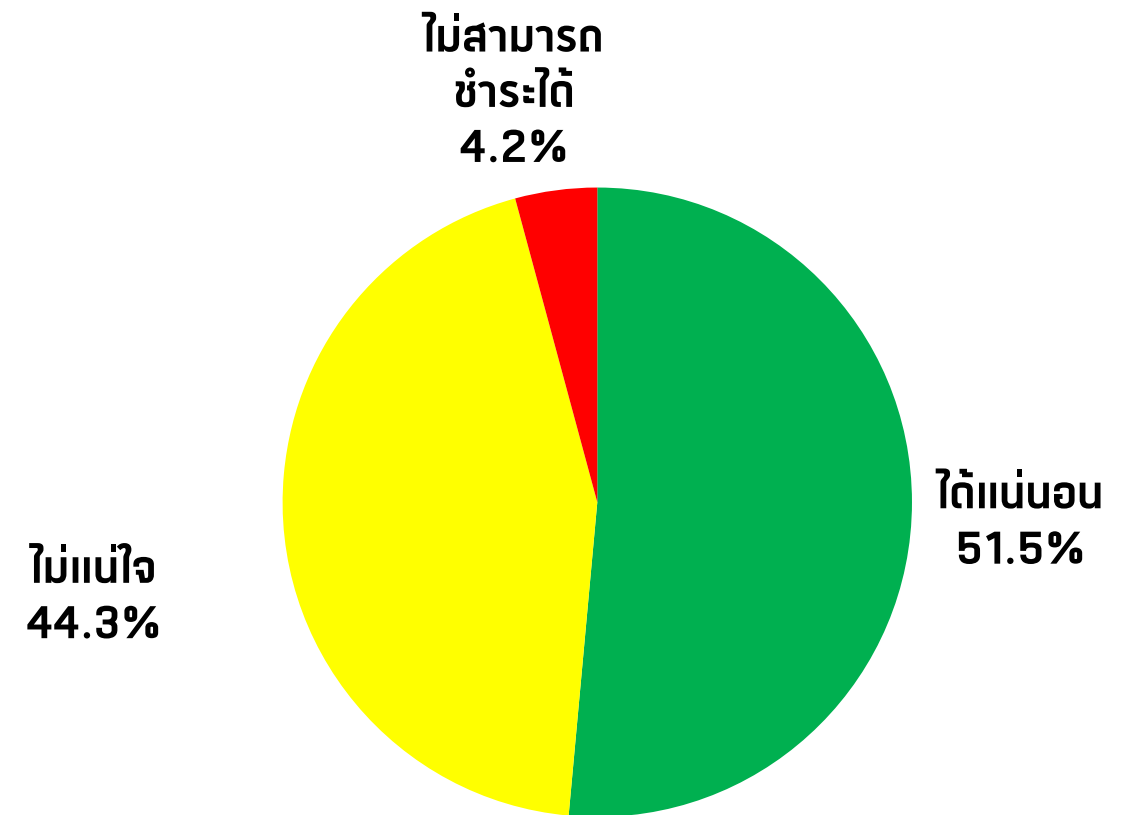


ท่านมีความกังวลต่อหนี้ที่อยู่ในปัจจุบันหรือไม่อย่างไร

ความกังวลต่อหนี้

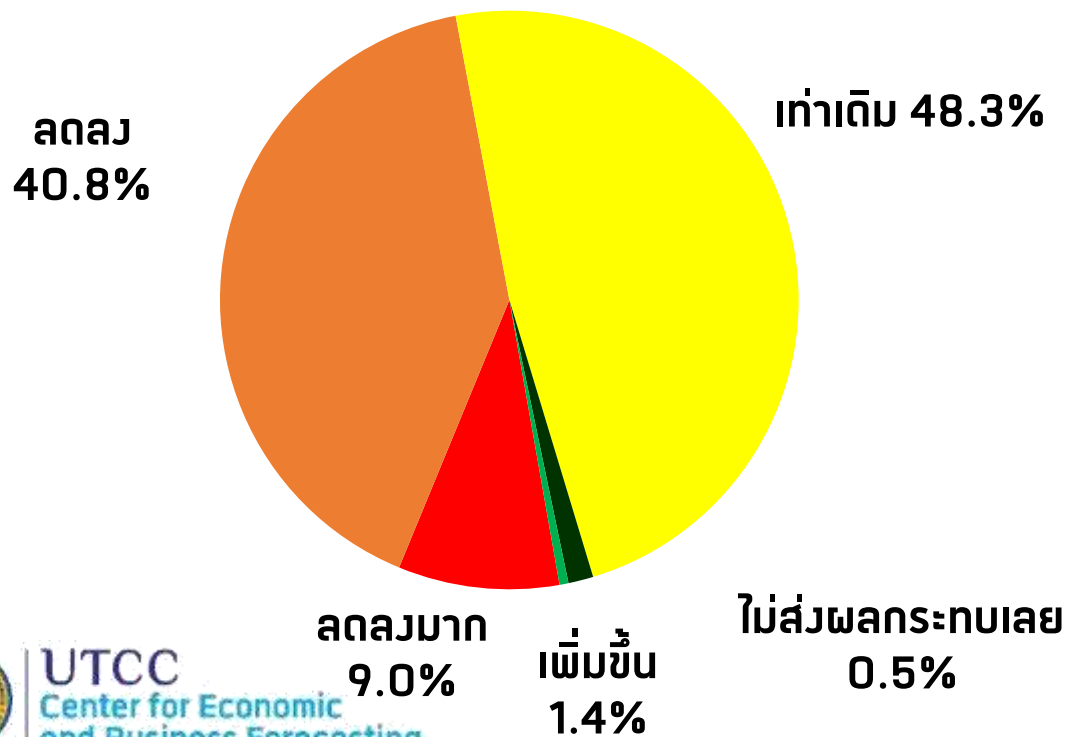


ความสามารถในการชำระหนี้ก่อนดังกล่าว

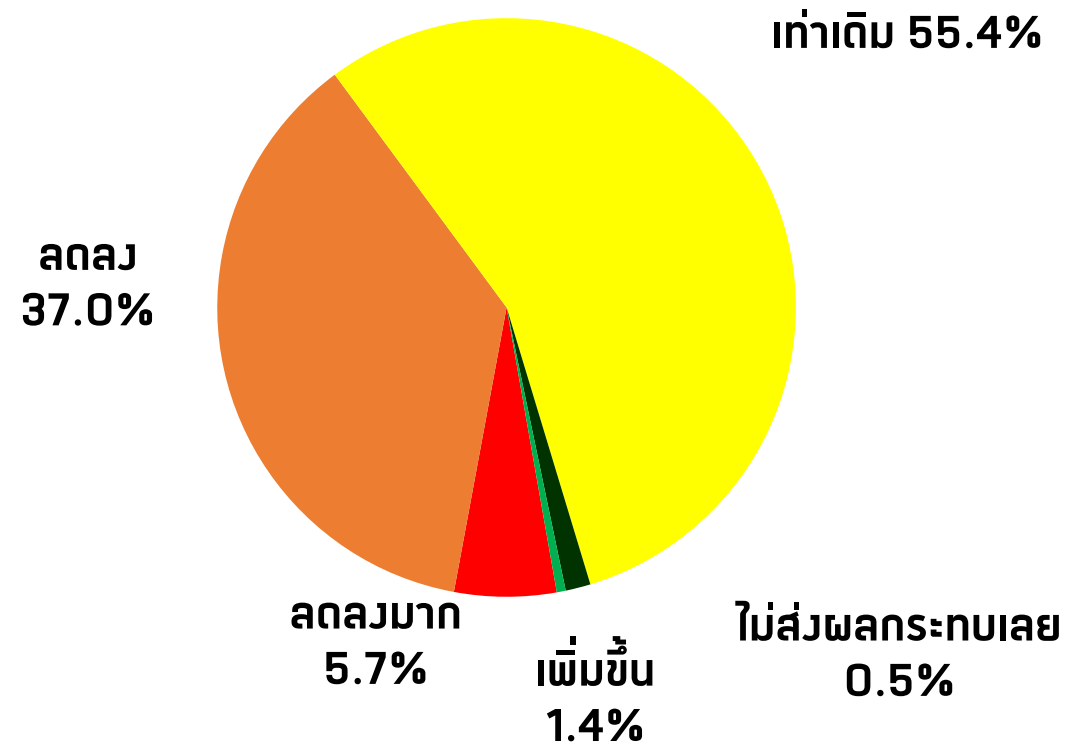


ภาระหนี้สินในปัจจุบันส่งผลต่อการใช้จ่ายโดยรวมอย่างไร

การใช้จ่ายในปัจจุบัน



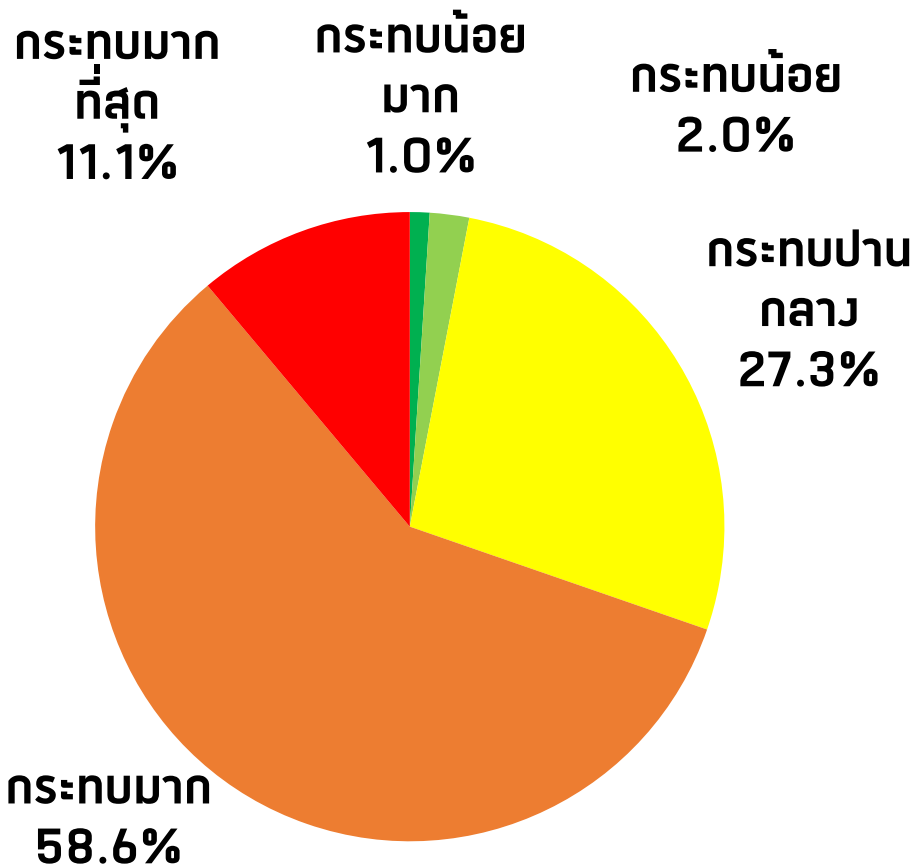
การใช้จ่ายในอีก 3 เดือนข้างหน้า



ระดับราคาสินค้าในปัจจุบัน กระทบต่อการดำเนินชีวิตของท่านหรือไม่



กระทบมากแก้ไขโดย



แก้ไขโดย	ร้อยละ
ประหยัด ใช้จ่ายเท่าที่มี	59.3
กู้ยืมมาใช้ในช่วงที่ราคาสินค้าแพง	12.5
กดเว้นสตจากบัตรเครดิต	12.5
ขอยืมญาติ พี่น้อง คนสนิท	9.7
จำหน่าย/ขายทรัพย์สิน	5.5
เบิกค่าจ้างล่วงหน้า	0.6



ท่านคิดว่าค่าจ้างขั้นต่ำในปัจจุบันมีความเหมาะสมมากน้อยเพียงใด



UTCC
Center for Economic
and Business Forecasting
ศูนย์พยากรณ์เศรษฐกิจและธุรกิจ

หากต้องการข้อมูลเพิ่มเติม
กรุณาติดต่อ ศูนย์พยากรณ์เศรษฐกิจและธุรกิจ
มหาวิทยาลัยหอการค้าไทย

TEL. 0-2697-6341 FAX. 0-2697-6342

หรือส่งข้อความขออนุเคราะห์ข้อมูลมาที่

E-Mail: utcccebf@utcc.ac.th

(โดยระบุชื่อหน่วยงาน ชื่อผู้ขอ หัวข้อที่ต้องการ และการนำข้อมูลไปใช้ต่อ)



ท่านเห็นด้วยกับการขึ้นค่าแรงขั้นต่ำ 400 บาทต่อวันทั่วประเทศหรือไม่



UTCC
Center for Economic
and Business Forecasting
ศูนย์พยากรณ์เศรษฐกิจและธุรกิจ

หากต้องการข้อมูลเพิ่มเติม
กรุณาติดต่อ ศูนย์พยากรณ์เศรษฐกิจและธุรกิจ
มหาวิทยาลัยหอการค้าไทย

TEL. 0-2697-6341 FAX. 0-2697-6342

หรือส่งข้อความขออนุเคราะห์ข้อมูลมาที่

E-Mail: utcccebf@utcc.ac.th

(โดยระบุชื่อหน่วยงาน ชื่อผู้ขอ หัวข้อที่ต้องการ และการนำข้อมูลไปใช้ต่อ)



ท่านมีความกังวลในเรื่องใด หากมีการปรับขึ้นค่าจ้างขั้นต่ำ 400 บาททั่วประเทศ

ประเด็นที่แรงงานมีความกังวล	ร้อยละ
ราคาสินค้าปรับเพิ่มสูงขึ้นกว่าราคาค่าแรงที่เพิ่มสูงขึ้น	30.7
ความเป็นอยู่ไม่ได้ดีขึ้นอย่างที่คาดไว้	29.4
มีแรงงานนอกระบบเพิ่มขึ้นมาแทนแรงงานเดิม	15.1
ตกงานจากรัฐกิจปิดกิจการ	13.5
เกิดการย้ายพื้นที่ทำงานที่ให้ค่าจ้างตามค่าครองชีพ	10.0
สมัครเข้าทำงานยากขึ้นและต้องใช้ความสามารถมากขึ้น	1.3



เปรียบเทียบระหว่างปี 2552-2567

*หมายเหตุ ปี 63 มีการใช้มาตรการป้องกันการแพร่ระบาดของโควิด-19 (ล็อกดาวน์) จึงไม่มีการสำรวจ

อาชีพเสริม



UTCC
Center for Economic
and Business Forecasting
ศูนย์พยากรณ์เศรษฐกิจและธุรกิจ

หากต้องการข้อมูลเพิ่มเติม
กรุณาติดต่อ ศูนย์พยากรณ์เศรษฐกิจและธุรกิจ
มหาวิทยาลัยหอการค้าไทย

TEL. 0-2697-6341 FAX. 0-2697-6342

หรือส่งข้อความขออนุเคราะห์ข้อมูลมาที่

E-Mail: utcccebf@utcc.ac.th

(โดยระบุชื่อหน่วยงาน ชื่อผู้ขอ หัวข้อที่ต้องการ และการนำข้อมูลไปใช้ต่อ)



ภาระหน้าที่ของแรงงานไทย



UTCC
Center for Economic
and Business Forecasting
ศูนย์พยากรณ์เศรษฐกิจและธุรกิจ

หากต้องการข้อมูลเพิ่มเติม
กรุณาติดต่อ ศูนย์พยากรณ์เศรษฐกิจและธุรกิจ
มหาวิทยาลัยหอการค้าไทย

TEL. 0-2697-6341 FAX. 0-2697-6342

หรือส่งข้อความขออนุเคราะห์ข้อมูลมาที่

E-Mail: utcccebf@utcc.ac.th

(โดยระบุชื่อหน่วยงาน ชื่อผู้ขอ หัวข้อที่ต้องการ และการนำข้อมูลไปใช้ต่อ)



วัตถุประสงค์ในการกู้

หน่วย: ร้อยละ



UTCC
Center for Economic
and Business Forecasting
ศูนย์พยากรณ์เศรษฐกิจและธุรกิจ

หากต้องการข้อมูลเพิ่มเติม
กรุณาติดต่อ ศูนย์พยากรณ์เศรษฐกิจและธุรกิจ
มหาวิทยาลัยหอการค้าไทย

TEL. 0-2697-6341 FAX. 0-2697-6342

หรือส่งข้อความขออนุเคราะห์ข้อมูลมาที่

E-Mail: utcccebf@utcc.ac.th

(โดยระบุชื่อหน่วยงาน ชื่อผู้ขอ หัวข้อที่ต้องการ และการนำข้อมูลไปใช้ต่อ)

รวม

100.0 100.0 100.0 100.0 100.0 100.0 100.0 100.0 100.0 100.0 100.0 100.0 100.0 100.0 100.0

ภาระหน้าที่ของครัวเรือนของแรงงานไทย



UTCC
Center for Economic
and Business Forecasting
ศูนย์พยากรณ์เศรษฐกิจและธุรกิจ

หากต้องการข้อมูลเพิ่มเติม
กรุณาติดต่อ ศูนย์พยากรณ์เศรษฐกิจและธุรกิจ
มหาวิทยาลัยหอการค้าไทย

TEL. 0-2697-6341 FAX. 0-2697-6342

หรือส่งข้อความขออนุเคราะห์ข้อมูลมาที่

E-Mail: utcccebf@utcc.ac.th

(โดยระบุชื่อหน่วยงาน ชื่อผู้ขอ หัวข้อที่ต้องการ และการนำข้อมูลไปใช้ต่อ)



ภาระหน้าที่ของครัวเรือนของแรงงานไทย



UTCC
Center for Economic
and Business Forecasting
ศูนย์พยากรณ์เศรษฐกิจและธุรกิจ

หากต้องการข้อมูลเพิ่มเติม
กรุณาติดต่อ ศูนย์พยากรณ์เศรษฐกิจและธุรกิจ
มหาวิทยาลัยหอการค้าไทย

TEL. 0-2697-6341 FAX. 0-2697-6342

หรือส่งข้อความขออนุเคราะห์ข้อมูลมาที่

E-Mail: utcccebf@utcc.ac.th

(โดยระบุชื่อหน่วยงาน ชื่อผู้ขอ หัวข้อที่ต้องการ และการนำข้อมูลไปใช้ต่อ)



ความสามารถในการชำระหนี้ในรอบปีที่ผ่านมา



UTCC
Center for Economic
and Business Forecasting
ศูนย์พยากรณ์เศรษฐกิจและธุรกิจ

หากต้องการข้อมูลเพิ่มเติม
กรุณาติดต่อ ศูนย์พยากรณ์เศรษฐกิจและธุรกิจ
มหาวิทยาลัยหอการค้าไทย

TEL. 0-2697-6341 FAX. 0-2697-6342

หรือส่งข้อความขออนุเคราะห์ข้อมูลมาที่

E-Mail: utcccebf@utcc.ac.th

(โดยระบุชื่อหน่วยงาน ชื่อผู้ขอ หัวข้อที่ต้องการ และการนำข้อมูลไปใช้ต่อ)



การอบรม



UTCC
Center for Economic
and Business Forecasting
ศูนย์พยากรณ์เศรษฐกิจและธุรกิจ

หากต้องการข้อมูลเพิ่มเติม
กรุณาติดต่อ ศูนย์พยากรณ์เศรษฐกิจและธุรกิจ
มหาวิทยาลัยหอการค้าไทย

TEL. 0-2697-6341 FAX. 0-2697-6342

หรือส่งข้อความขออนุเคราะห์ข้อมูลมาที่

E-Mail: utcccebf@utcc.ac.th

(โดยระบุชื่อหน่วยงาน ชื่อผู้ขอ หัวข้อที่ต้องการ และการนำข้อมูลไปใช้ต่อ)



พฤติกรรมการใช้จ่ายในปัจจุบัน

หมายเหตุ: ข้อมูล



UTCC
Center for Economic
and Business Forecasting
ศูนย์พยากรณ์เศรษฐกิจและธุรกิจ

หากต้องการข้อมูลเพิ่มเติม
กรุณาติดต่อ ศูนย์พยากรณ์เศรษฐกิจและธุรกิจ
มหาวิทยาลัยหอการค้าไทย

TEL. 0-2697-6341 FAX. 0-2697-6342

หรือส่งข้อความขออนุเคราะห์ข้อมูลมาที่

E-Mail: utcccebf@utcc.ac.th

(โดยระบุชื่อหน่วยงาน ชื่อผู้ขอ หัวข้อที่ต้องการ และการนำข้อมูลไปใช้ต่อ)



UTCC
Center for Economic
and Business Forecasting
ศูนย์พยากรณ์เศรษฐกิจและธุรกิจ

*หมายเหตุ ปี 63 มีการใช้มาตรการป้องกันการแพร่ระบาดของโควิด-19 (ล็อกดาวน์) จึงไม่มีการสำรวจ

มูลค่าการใช้จ่ายในวันแรงงาน



UTCC
Center for Economic
and Business Forecasting
ศูนย์พยากรณ์เศรษฐกิจและธุรกิจ

หากต้องการข้อมูลเพิ่มเติม
กรุณาติดต่อ ศูนย์พยากรณ์เศรษฐกิจและธุรกิจ
มหาวิทยาลัยหอการค้าไทย

TEL. 0-2697-6341 FAX. 0-2697-6342

หรือส่งข้อความขออนุเคราะห์ข้อมูลมาที่

E-Mail: utcccebf@utcc.ac.th

(โดยระบุชื่อหน่วยงาน ชื่อผู้ขอ หัวข้อที่ต้องการ และการนำข้อมูลไปใช้ต่อ)