

ประมาณการเศรษฐกิจไทยปี 2567-2568

ศูนย์พยากรณ์เศรษฐกิจและธุรกิจ มหาวิทยาลัยหอการค้าไทย

การเปลี่ยนแปลงที่สำคัญที่มีผลต่อประมาณการ ณ มี.ค. 2567

ตารางสรุปประมาณการ GDP ด้านรายจ่ายในปี 2567 (ณ มี.ค. 2567)

เครื่องบ่งชี้ทางเศรษฐกิจ	หน่วย	2564	2565	2566	2567F*	
					(ณ ม.ค. 67)	(ณ มี.ค. 67)
ผลิตภัณฑ์มวลรวมในประเทศ (GDP)	%YoY	1.6	2.5	1.9	3.2	2.6
GDP ณ ราคาประจำปี (Nominal GDP)	ล้านล้านบาท	16.19	17.38	17.92	19.15	18.41
- GDP ภาคเกษตร	%YoY	2.2	2.5	2.0	1.8	2.0
- GDP นอกภาคเกษตร	%YoY	1.5	2.5	1.9	3.3	2.8
การอุปโภคบริโภคของภาคเอกชน	%YoY	0.6	6.2	7.1	3.2	2.8
การอุปโภคบริโภคของรัฐบาล	%YoY	3.7	0.1	-4.6	2.5	1.5
การลงทุนรวม	%YoY	3.1	2.3	1.2	3.0	2.4
- การลงทุนของภาคเอกชน	%YoY	2.9	4.7	3.2	3.4	3.1
- การลงทุนของภาครัฐ	%YoY	3.5	-3.9	-4.6	1.7	-1.0
การส่งออกสินค้าในรูปดอลลาร์สหรัฐฯ	%YoY	17.4	5.7	-1.0	3.0	2.8
การนำเข้าสินค้าในรูปดอลลาร์สหรัฐฯ	%YoY	29.5	12.8	-3.7	3.8	3.8
รายได้จากนักท่องเที่ยวต่างชาติ	ล้านบาท	0.04	0.44	1.31	1.49	1.61
อัตราเงินเฟ้อทั่วไป	%YoY	1.2	6.1	1.2	2.0	1.0
อัตราการว่างงาน	%	1.93	1.32	0.98	0.90	1.10
สัดส่วนหนี้สินภาคครัวเรือนต่อจีดีพี	% ต่อ GDP	94.6	91.6	91.4	87.8	89.8

ที่มา: คำนวณโดยศูนย์พยากรณ์เศรษฐกิจและธุรกิจ ม.หอการค้าไทย, หมายเหตุ: *ยังไม่รวมผลของโครงการ Digital Wallet (DW)
 ©2567 ศูนย์พยากรณ์เศรษฐกิจและธุรกิจ มหาวิทยาลัยหอการค้าไทย

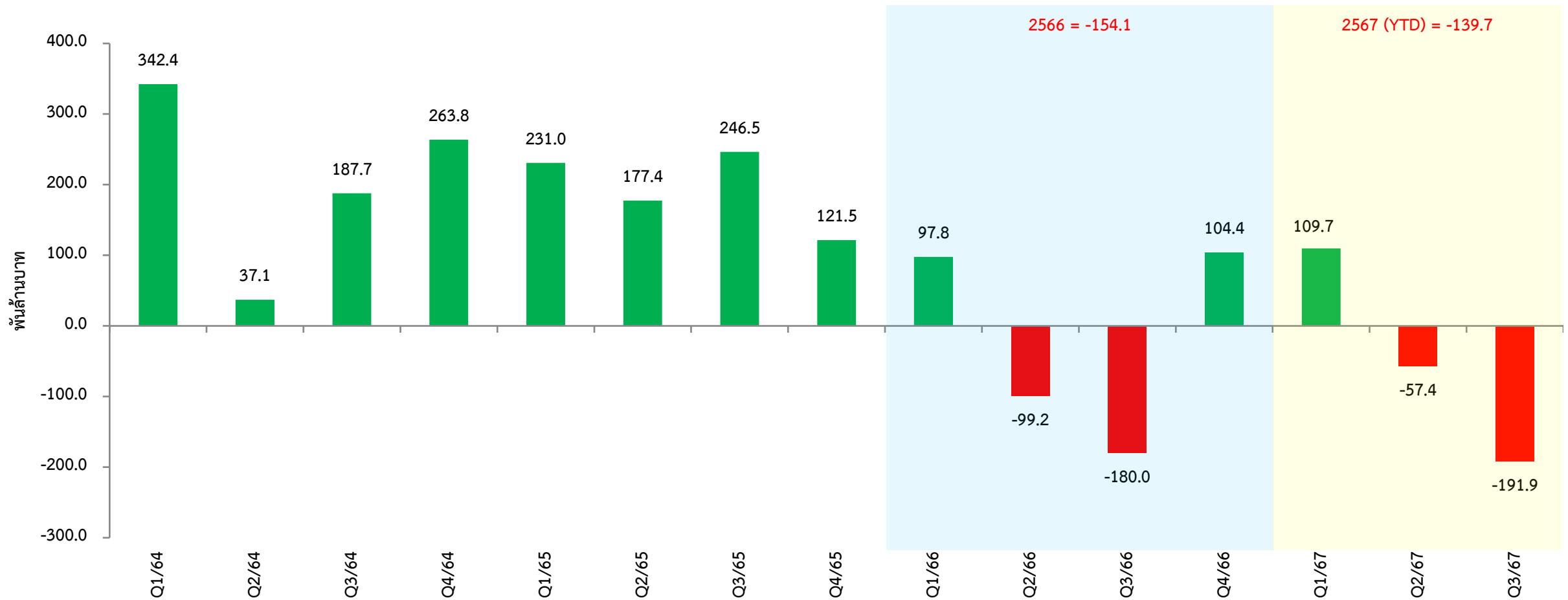
2567(YTD): การบริโภคเอกชนขยายตัวสูงกว่าคาด ในขณะที่การลงทุนรวมขยายตัวต่ำกว่าคาด

เครื่องบ่งชี้ทางเศรษฐกิจ	หน่วย	Q1/2567	Q2/2567	Q3/2567	3Q/2567 (YTD)	หมายเหตุ
การอุปโภคบริโภคของภาคเอกชน	%YoY	6.9	4.9	3.4	5.1	สูงกว่าคาด
การอุปโภคบริโภคของรัฐบาล	%YoY	-2.1	0.3	6.3	1.5	ตามคาด
การลงทุนรวม	%YoY	-4.2	-6.1	5.2	-1.7	ต่ำกว่าคาด
- การลงทุนของภาคเอกชน	%YoY	4.6	-6.8	-2.5	-1.6	ต่ำกว่าคาด
- การลงทุนของภาครัฐ	%YoY	-27.7	-4.0	25.9	-1.9	ตามคาด
การส่งออกสินค้า (USD)	%YoY	-0.3	4.3	7.5	3.8	สูงกว่าคาด
จำนวนนักท่องเที่ยวต่างชาติ	ล้านคน	9.4	8.1	8.6	26.1	ตามคาด
การนำเข้าสินค้า (USD)	%YoY	3.9	2.2	10.6	5.6	สูงกว่าคาด
ผลิตภัณฑ์มวลรวมในประเทศ (GDP)	%YoY	1.3	2.4	3.1	2.3	ต่ำกว่าคาด

ที่มา: สำนักงานสภาพัฒนาการเศรษฐกิจและสังคมแห่งชาติ และกระทรวงพาณิชย์

สินค้าคงคลังไตรมาสที่ 3/67 ลดลงต่อเนื่อง ส่งผลให้มียอดลดลงสะสม -139.7 พลบ. (YTD)

การเปลี่ยนแปลงสินค้าคงคลัง (Change in Inventories)



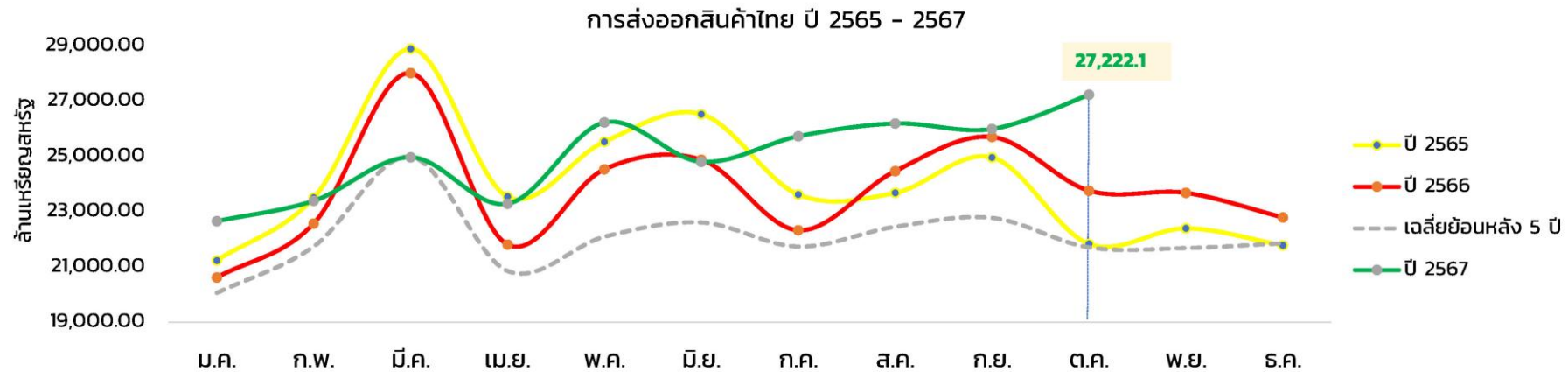
ที่มา: สำนักงานสภาพัฒนาการเศรษฐกิจและสังคมแห่งชาติ

การส่งออกสินค้าในช่วง 10 เดือนแรกของปี 2567 ขยายตัวสูงกว่าคาดที่ระดับ 4.9%

ภาพรวมการส่งออกไทย (เหรียญสหรัฐ)

การส่งออกเดือนตุลาคม 2567 มีมูลค่า 27,222.1 ล้านเหรียญสหรัฐ (896,735 ล้านบาท) ขยายตัวร้อยละ 14.6 หากหักสินค้าเกี่ยวเนื่องกับน้ำมัน ทองคำ และยุทธปัจจัย ขยายตัวที่ร้อยละ 10.7 การส่งออกขยายตัวต่อเนื่อง เป็นเดือนที่ 4 ทำมูลค่าสูงสุดในรอบ 19 เดือน ปัจจัยบวกมาจากการส่งออก สินค้ากลุ่มเทคโนโลยีที่เติบโตในระดับสูง สอดรับกับกระแสการพัฒนา เทคโนโลยีดิจิทัลที่เติบโตอย่างรวดเร็ว หลายประเทศเร่งนำเข้าเครื่องจักร สำหรับการผลิต รองรับการฟื้นตัวของภาคการผลิตและเตรียมความพร้อม เชิงกลยุทธ์เพื่อรับมือกับความท้าทายด้านการค้าระหว่างประเทศที่อาจเกิดขึ้นในอนาคต รวมถึงความต้องการสินค้าเกษตรและอาหารในตลาดโลก ทั้งนี้ การส่งออกไทย 10 เดือนแรกของปี 2567 ขยายตัวร้อยละ 4.9 และเมื่อหัก สินค้าเกี่ยวเนื่องกับน้ำมัน ทองคำ และยุทธปัจจัย ขยายตัวร้อยละ 4.8

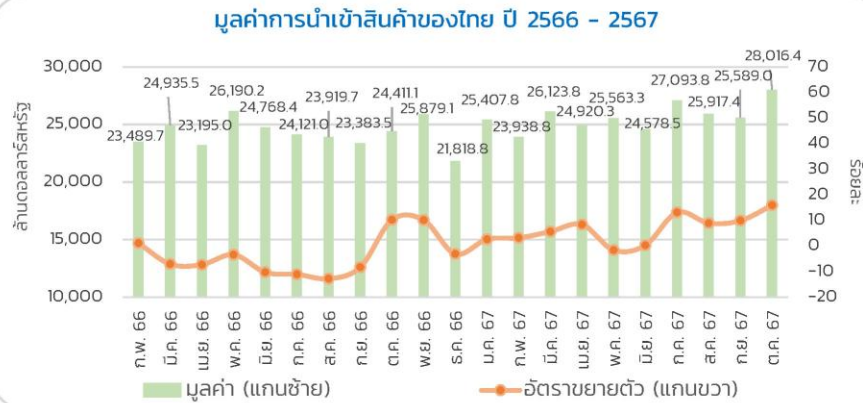
รายการ	2567 ต.ค.	2567 ม.ค. - ต.ค.
มูลค่าส่งออกรวม (ล้านเหรียญสหรัฐ)	27,222.1	250,398.0
อัตราขยายตัว (%YoY)	+14.6%	+4.9%
- หักเกี่ยวเนื่องกับน้ำมัน	+16.9%	+5.6%
- หักเกี่ยวเนื่องกับน้ำมันและทองคำ	+10.7%	+4.7%
หักเกี่ยวเนื่องกับน้ำมัน ทองคำ และยุทธปัจจัย	+10.7%	+4.8%



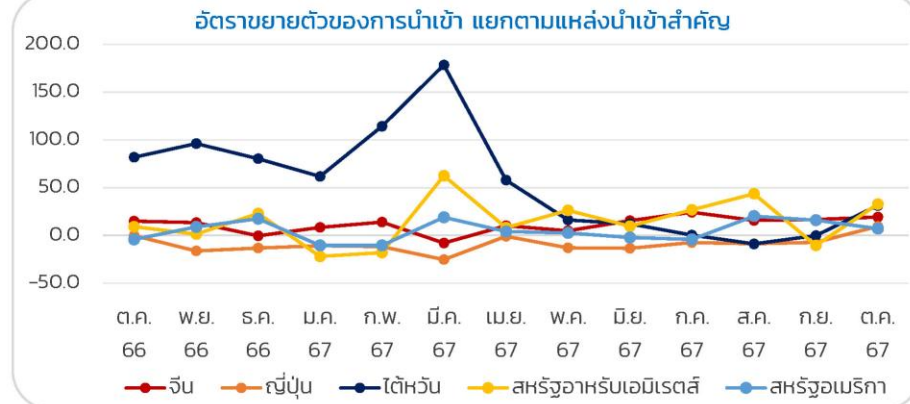
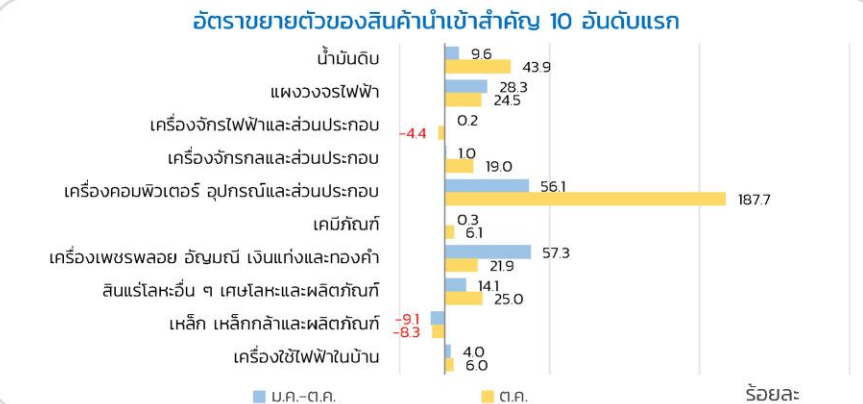
การนำเข้าสินค้าในช่วง 10 เดือนแรกของปี 2567 ขยายตัวสูงกว่าคาดที่ระดับ 6.6%

การนำเข้า เดือนตุลาคม 2567

การนำเข้า มูลค่า 28,016.4 ล้านดอลลาร์สหรัฐ
ขยายตัว 15.9% (YoY)



หมวดสินค้า	ต.ค. 67	ม.ค. - ต.ค. 67
การนำเข้ารวม	28,016.4 (+15.9%)	257,149.2 (+6.6%)
สินค้าเชื้อเพลิง	4,696.4 (+22.2%)	43,717.4 (+0.6%)
สินค้าทุน	7,606.9 (+25.7%)	63,842.3 (+11.4%)
สินค้าวัตถุดิบและกึ่งสำเร็จรูป	10,839.6 (+13.9%)	106,859.9 (+11.3%)
สินค้าอุปโภคบริโภค	3,425.6 (+16.2%)	29,208.7 (+5.7%)
สินค้านานาพหุและอุปกรณ์การขนส่ง	1,127.9 (-22.1%)	9,971.7 (-25.5%)
สินค้าอื่น ๆ	319.9 (-13.2%)	3,549.3 (+0.8%)



การแจกเงิน 10,000 บาท เฟส 1 จะช่วยขับเคลื่อนเศรษฐกิจในไตรมาสที่ 4/2567

วันจ่ายเงินดิจิทัลวอลเล็ต กลุ่มเปราะบาง

ที่มา: กระทรวงการคลัง

วันที่โอนเงิน	25 ก.ย. 67	26 ก.ย. 67	27 ก.ย. 67	30 ก.ย. 67
จำนวนรวม	3.28 ล้านคน	4.51 ล้านคน	4.51 ล้านคน	2.26 ล้านคน
ผู้มีสิทธิ	คนพิการ (2.15 ล้านคน) + ผู้ถือบัตรสวัสดิการฯ	ผู้ถือบัตรสวัสดิการฯ	ผู้ถือบัตรสวัสดิการฯ	ผู้ถือบัตรสวัสดิการฯ
เลขหลักสุดท้าย ของบัตรประชาชน เฉพาะผู้ถือบัตรสวัสดิการฯ	0 (1.13 ล้านราย)	1-3 (4.51 ล้านราย)	4-7 (4.51 ล้านราย)	8-9 (2.26 ล้านราย)

หมายเหตุ

กรณีจ่ายเงินให้กลุ่มเป้าหมายไม่สำเร็จในครั้งแรก จะมีการดำเนินการจ่ายเงินซ้ำ (Retry) จำนวน 3 ครั้ง
ครั้งที่ 1 ภายใน 22 ต.ค. 2567 ครั้งที่ 2 ภายใน 22 พ.ย. 2567 ครั้งที่ 3 ภายใน 22 ธ.ค. 2567

หากพ้นกำหนดการ Retry ครั้งที่ 3 แล้ว จะยุติการจ่ายเงินให้กลุ่มเป้าหมาย ถือว่าไม่ประสงค์รับเงินภายใต้โครงการ

ประมาณการเศรษฐกิจไทยปี 2567 (ณ พ.ย. 2567)

สรุปผลกระทบของการเปลี่ยนแปลงสำคัญที่มีผลต่อประมาณการ GDP ปี 2567 (ณ มี.ค. 2567)

การเปลี่ยนแปลงที่สำคัญ		ขนาดของผลกระทบ				หมายเหตุ
		มูลค่า (ล้านบาท)		%GDP		
ด้านบวก	การส่งออกสินค้าเพิ่มขึ้น	173,635	429,430	0.99	2.46	+4,925.8 ล้านบาท จากประมาณการครั้งก่อน
	มาตรการแจกเงิน 10,000 บาท เฟส 1 (กลุ่มเปราะบาง)	109,145		0.62		
	การบริโภคภาคเอกชนเพิ่มขึ้น	103,612		0.59		
	รายรับจากนักท่องเที่ยวต่างชาติเพิ่มขึ้น	21,935		0.13		+0.5 ล้านคน (จาก 35.0 เป็น 35.5 ล้านคน)
	การลงทุนภาครัฐเพิ่มขึ้น	19,952		0.11		
	การบริโภครัฐบาลเพิ่มขึ้น	1,151		0.01		
ด้านลบ	การนำเข้าสินค้าเพิ่มขึ้น	-155,112	-424,361	-0.89	-2.43	+4,400.3 ล้านบาท จากประมาณการครั้งก่อน
	การนำเข้าบริการเพิ่มขึ้น (การท่องเที่ยว ตปท.)	-79,442		-0.45		+2,253.7 ล้านบาท จากประมาณการครั้งก่อน
	สถานการณ์น้ำท่วมปี 2567	-73,858		-0.42		
	การลงทุนภาคเอกชนลดลง	-69,449		-0.40		
	การสะสมสินค้าคงเหลือลดลง	-46,500		-0.27		
ผลกระทบสุทธิ		5,069		0.03		

ที่มา: คำนวณโดยศูนย์พยากรณ์เศรษฐกิจและธุรกิจ ม.หอการค้าไทย

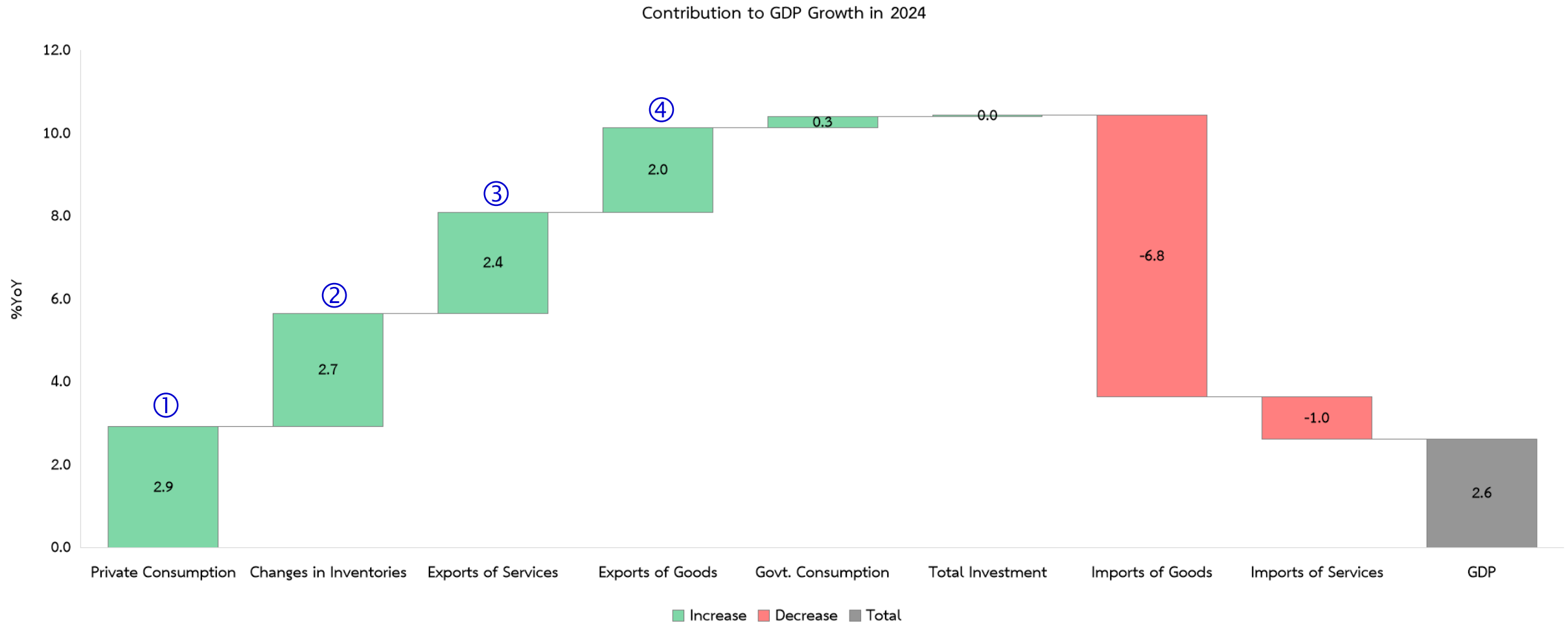
ตารางสรุปประมาณการ GDP ด้านรายจ่ายในปี 2567 (ณ พ.ย. 2567)

เครื่องบ่งชี้ทางเศรษฐกิจ	หน่วย	2564	2565	2566	2567F	
					(ณ มี.ค. 67)	(ณ พ.ย. 67)
ผลิตภัณฑ์มวลรวมในประเทศ (GDP)	%YoY	1.6	2.5	1.9	2.6	2.6 ↔
GDP ณ ราคาประจำปี (Nominal GDP)	ล้านล้านบาท	16.19	17.38	17.92	18.41	18.46 ↔
- GDP ภาคเกษตร	%YoY	2.2	2.5	2.0	2.0	-0.8 ↓
- GDP นอกภาคเกษตร	%YoY	1.5	2.5	1.9	2.8	2.9 ↔
การอุปโภคบริโภคของภาคเอกชน	%YoY	0.6	6.2	7.1	2.8	5.0 ↑
การอุปโภคบริโภคของรัฐบาล	%YoY	3.7	0.1	-4.6	1.5	1.6 ↔
การลงทุนรวม	%YoY	3.1	2.3	1.2	2.4	0.1 ↓
- การลงทุนของภาคเอกชน	%YoY	2.9	4.7	3.2	3.1	-0.4 ↓
- การลงทุนของภาครัฐ	%YoY	3.5	-3.9	-4.6	-1.0	2.0 ↑
การส่งออกสินค้าในรูปดอลลาร์สหรัฐฯ	%YoY	17.4	5.7	-1.0	2.8	4.6 ↑
การนำเข้าสินค้าในรูปดอลลาร์สหรัฐฯ	%YoY	29.5	12.8	-3.7	3.8	5.3 ↑
รายได้จากนักท่องเที่ยวต่างชาติ	ล้านล้านบาท	0.04	0.44	1.31	1.61	1.64 ↔
อัตราเงินเฟ้อทั่วไป	%YoY	1.2	6.1	1.2	1.0	0.5 ↓
อัตราว่างงาน	%	1.93	1.32	0.98	1.10	1.02 ↔
สัดส่วนหนี้สินภาคครัวเรือนต่อจีดีพี	% ต่อ GDP	94.6	91.6	91.4	89.8	87.4 ↓

ตารางสรุปข้อสมมติประกอบการประมาณการเศรษฐกิจไทยปี 2567 (ณ พ.ย. 2567)

ตัวแปรภายนอก/ตัวแปรนโยบาย	หน่วย	2563	2564	2565	2566	2567F	
						(ณ มี.ค. 67)	(ณ พ.ย. 67)
ปริมาณการค้าโลก	%YoY	-8.5	10.8	5.7	0.8	3.3	3.1
เศรษฐกิจโลก (GDP โลก)	%YoY	-2.7	6.6	3.6	3.3	3.1	3.2
จำนวนนักท่องเที่ยวต่างชาติ	ล้านคน	6.7	0.4	11.1	28.2	35.0 (32.5-37.5)	35.5 (35.0-36.0)
อัตราแลกเปลี่ยน	บาทต่อดอลลาร์ สหรัฐฯ	31.30	32.00	35.07	34.80	34.75 (34.25-35.25)	35.25 (34.75-35.75)
ราคาน้ำมันดิบตลาดดูไบ	ดอลลาร์สหรัฐฯ ต่อบาร์เรล	42.2	68.8	97.1	81.98	87.5 (77.5-97.5)	80.0 (75.0-85.0)
รายจ่ายภาคสาธารณสุข	ล้านล้านบาท	3.80	4.01	4.12	3.99	4.08	4.14
อัตราดอกเบี้ยนโยบายของประเทศไทย	ร้อยละต่อปี	0.65	0.50	0.50-1.25	1.25-2.50	2.00-2.50	2.25-2.50
อัตราดอกเบี้ยนโยบายของประเทศไทย	ร้อยละต่อปี	0.38	0.25	0.25-4.50	4.50-5.50	4.75-5.50	4.50-5.50

แหล่งที่มาในการขยายตัวของ GDP (Contribution to Growth) ด้านรายจ่ายในปี 2567

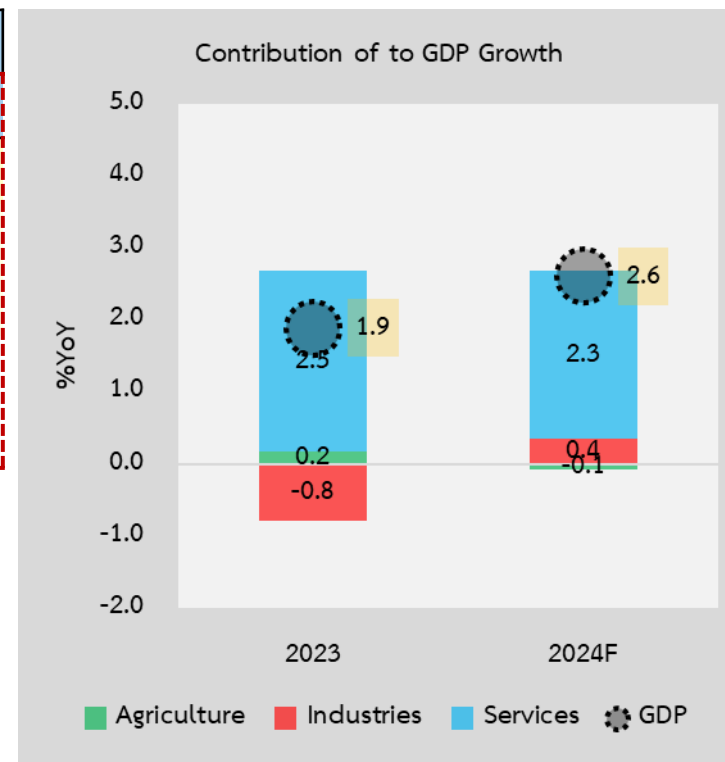


ที่มา: คำนวณโดยศูนย์พยากรณ์เศรษฐกิจและธุรกิจ ม.หอการค้าไทย

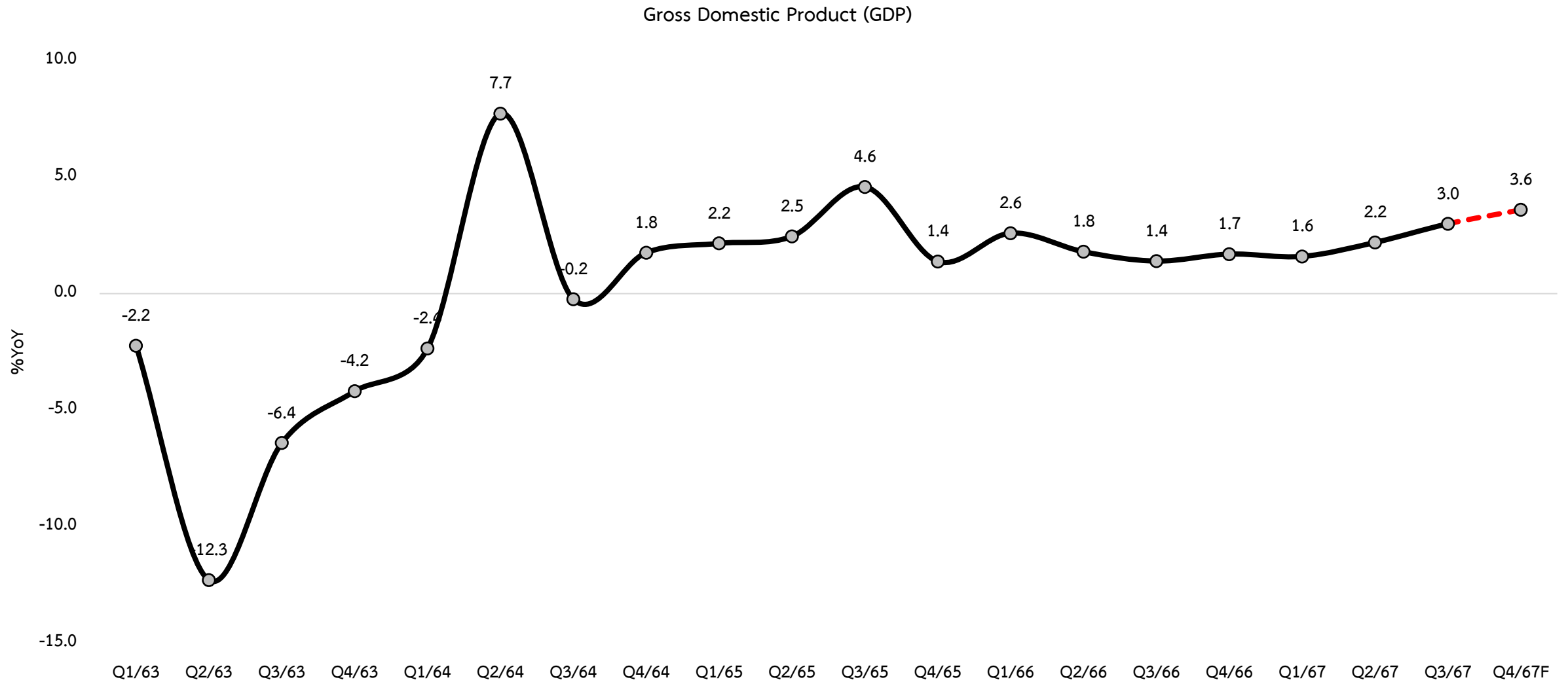
ตารางสรุปประมาณการ GDP ด้านการผลิตในปี 2567 (ณ พ.ย. 2567)

เครื่องบ่งชี้ทางเศรษฐกิจ	หน่วย	2564	2565	2566	2567F	
					(ณ มี.ค. 67)	(ณ พ.ย. 67)
ผลิตภัณฑ์มวลรวมในประเทศ (GDP)	%YoY	1.6	2.5	1.9	2.6	2.6
- GDP ภาคเกษตร	%YoY	2.2	2.5	2.0	2.0	-0.8
- GDP นอกภาคเกษตร	%YoY	1.5	2.5	1.9	2.8	2.9
+ GDP ภาคอุตสาหกรรม	%YoY	3.8	-0.5	-2.4	1.4	1.2
+ GDP ภาคบริการ	%YoY	0.4	4.3	4.3	3.3	3.8

ที่มา: คำนวณโดยศูนย์พยากรณ์เศรษฐกิจและธุรกิจ ม.หอการค้าไทย



GDP Growth ของไทยมีโอกาที่จะเร่งตัวขึ้นสู่ระดับ 3.6% ในไตรมาสที่ 4/2567



สรุปสาระสำคัญ (Key Takeaways) สำหรับประมาณการเศรษฐกิจไทยปี 2567

การเติบโตทางเศรษฐกิจมีแนวโน้มแข็งแกร่งขึ้น

- ศูนย์พยากรณ์ฯ คาดว่า GDP จะเติบโต 2.6% ในปี 2567 (โดยคาดว่า GDP ในไตรมาสที่ 4/2567 จะเร่งตัวขึ้นเป็น 3.6%)
- ภาคบริการถือเป็นแรงขับเคลื่อนหลัก โดยขยายตัว 3.8% ในปี 2567 นำโดยการท่องเที่ยวที่คาดว่าจะมีนักท่องเที่ยวต่างชาติ 35-36 ล้านคน
- การบริโภคภาคเอกชนมีแนวโน้มขยายตัวแข็งแกร่งที่ 5.0% สนับสนุนโดยมาตรการแจกเงิน 10,000 บาท เฟส 1 (กลุ่มเปราะบาง)

การส่งออกฟื้นตัวแต่การลงทุนยังอ่อนแอ

- การส่งออกสินค้าคาดว่าจะขยายตัว 4.6% ในปี 2567
- การลงทุนรวมขยายตัวเพียง 0.1% โดยการลงทุนภาคเอกชนหดตัว -0.4% แม้การลงทุนภาครัฐจะขยายตัว 2.0%

ความเสี่ยงทางเศรษฐกิจที่ต้องติดตาม

- สินค้าคงคลังยังลดลงต่อเนื่อง โดยในช่วง 3 ไตรมาสแรกของปี 2567 มียอดลดลงสะสม -139.7 พันล้านบาท
- ถึงแม้ว่าหนี้สินภาคครัวเรือนจะมีแนวโน้มลดลง แต่สัดส่วนหนี้สินภาคครัวเรือนต่อจีดีพี ณ สิ้นปี 2567 ยังอยู่ในระดับสูงที่ 87.4%
- อัตราเงินเฟ้อคาดว่าจะอยู่ในระดับต่ำที่ 0.5% ซึ่งสะท้อนว่ากำลังซื้อยังไม่เข้มแข็งมากนัก

ปัจจัยบวกที่สนับสนุนการเติบโตของ GDP เมื่อเทียบกับประมาณการครั้งก่อน (Net Positive Impact +0.03% ต่อ GDP)

- ด้านบวก: การส่งออกสินค้า (+0.99%) มาตรการภาครัฐ (+0.62%) และการบริโภคเอกชน (+0.59%)
- ด้านลบ: การนำเข้าสินค้า (-0.89%) การนำเข้าบริการ (-0.45%) และสถานการณ์น้ำท่วมปี 2567 (-0.42%)

ประมาณการเศรษฐกิจไทยปี 2568 (ณ พ.ย. 2567)

ปัจจัยสนับสนุนต่อเศรษฐกิจไทยในปี 2568



การเพิ่มขึ้นของ
แรงสนับสนุนจาก
รายจ่ายภาครัฐ



การขยายตัวของ
อุปสงค์
ภาคเอกชนใน
ประเทศ



การฟื้นตัวอย่าง
ต่อเนื่องของภาค
การท่องเที่ยว



การขยายตัวอย่าง
ต่อเนื่องของการ
ส่งออกสินค้า



อัตราเงินเฟ้อที่มี
แนวโน้มชะลอตัว
และมีเสถียรภาพ

ข้อจำกัดและปัจจัยเสี่ยงต่อเศรษฐกิจไทยปี 2568



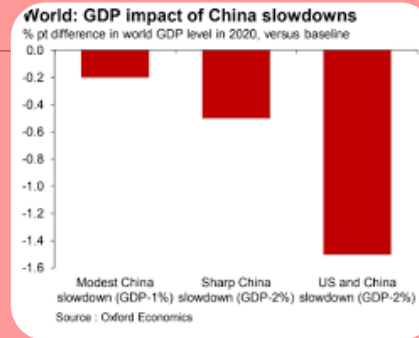
ความเสี่ยงจาก
แนวโน้มการ
ขยายตัวต่ำกว่าที่
คาดของเศรษฐกิจ
โลกและปริมาณ
การค้าโลก



ภาระหนี้สินของ
ครัวเรือนและภาค
ธุรกิจที่อยู่ใน
ระดับสูง



ความเสี่ยงจาก
ความผันผวนใน
ภาคการเกษตร



ความเสี่ยงจาก
การชะลอตัวของ
เศรษฐกิจจีน



ความเสี่ยงจาก
ความขัดแย้งทาง
ภูมิรัฐศาสตร์

ตารางสรุปข้อสมมติประกอบการประมาณการเศรษฐกิจไทยปี 2568 (ณ พ.ย. 2567)

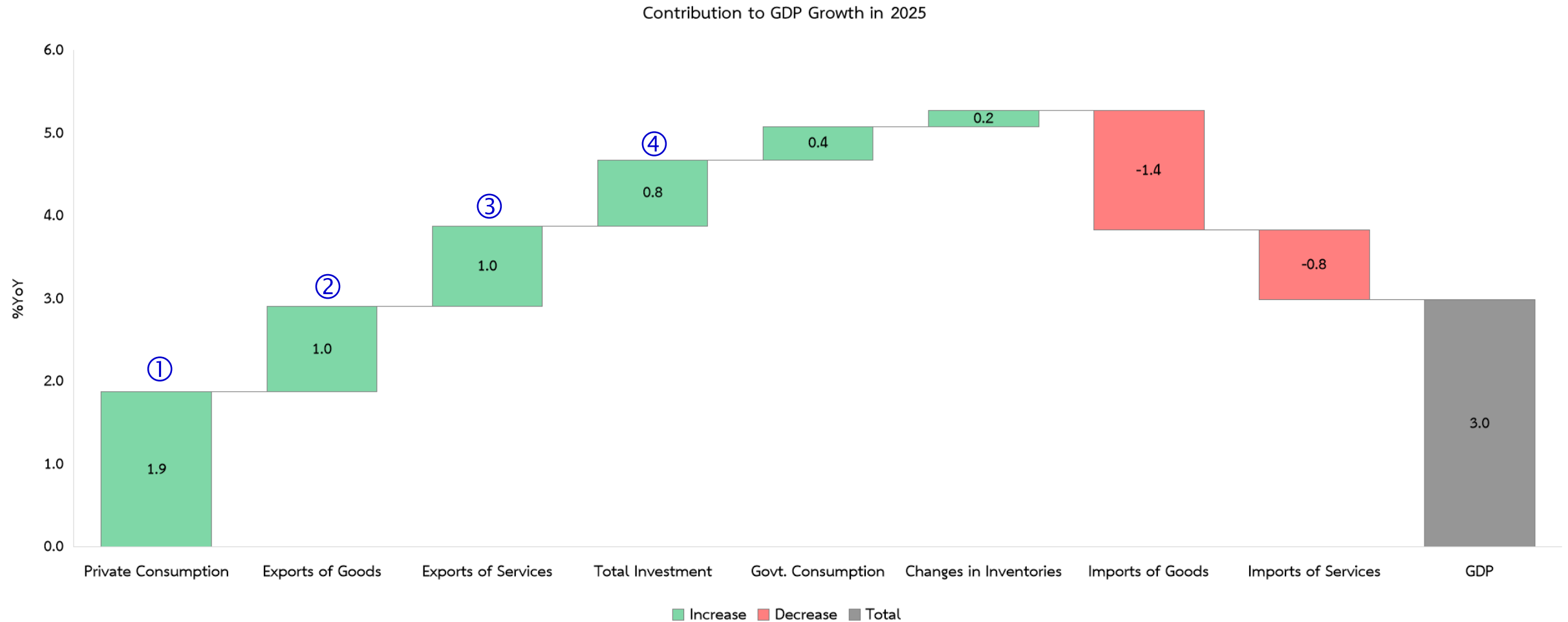
ตัวแปรภายนอก/ตัวแปรนโยบาย	หน่วย	2563	2564	2565	2566	2567F	2568F
						(ณ พ.ย. 67)	(ณ พ.ย. 67)
ปริมาณการค้าโลก	%YoY	-8.5	10.8	5.7	0.8	3.1	3.2
เศรษฐกิจโลก (GDP โลก)	%YoY	-2.7	6.6	3.6	3.3	3.2	3.2
จำนวนนักท่องเที่ยวต่างชาติ	ล้านคน	6.7	0.4	11.1	28.2	35.5 (35.0-36.0)	40.0 (38.0-42.0)
อัตราแลกเปลี่ยน	บาทต่อดอลลาร์ สหรัฐฯ	31.30	32.00	35.07	34.80	35.25 (34.75-35.75)	35.00 (34.50-35.50)
ราคาน้ำมันดิบตลาดดูไบ	ดอลลาร์สหรัฐฯ ต่อบาร์เรล	42.2	68.8	97.1	81.98	80.0 (75.0-85.0)	80.0 (75.0-85.0)
รายจ่ายภาคสาธารณสุข	ล้านล้านบาท	3.80	4.01	4.12	3.99	4.14	4.23
อัตราดอกเบี้ยนโยบายของประเทศไทย	ร้อยละต่อปี	0.65	0.50	0.50-1.25	1.25-2.50	2.25-2.50	1.75-2.25
อัตราดอกเบี้ยนโยบายของประเทศไทย	ร้อยละต่อปี	0.38	0.25	0.25-4.50	4.50-5.50	4.50-5.50	3.50-4.50

ตารางสรุปประมาณการ GDP ด้านรายจ่ายในปี 2568 (ณ พ.ย. 2567)

เครื่องบ่งชี้ทางเศรษฐกิจ	หน่วย	2564	2565	2566	2567F	2568F
					(ณ พ.ย. 67)	(ณ พ.ย. 67)
ผลิตภัณฑ์มวลรวมในประเทศ (GDP)	%YoY	1.6	2.5	1.9	2.6	3.0
GDP ณ ราคาประจำปี (Nominal GDP)	ล้านล้านบาท	16.19	17.38	17.92	18.46	19.18
- GDP ภาคเกษตร	%YoY	2.2	2.5	2.0	-0.8	1.6
- GDP นอกภาคเกษตร	%YoY	1.5	2.5	1.9	2.9	3.2
การอุปโภคบริโภคของภาคเอกชน	%YoY	0.6	6.2	7.1	5.0	3.1
การอุปโภคบริโภคของรัฐบาล	%YoY	3.7	0.1	-4.6	1.6	2.4
การลงทุนรวม	%YoY	3.1	2.3	1.2	0.1	3.5
- การลงทุนของภาคเอกชน	%YoY	2.9	4.7	3.2	-0.4	2.8
- การลงทุนของภาครัฐ	%YoY	3.5	-3.9	-4.6	2.0	5.0
การส่งออกสินค้าในรูปดอลลาร์สหรัฐฯ	%YoY	17.4	5.7	-1.0	4.6	2.5
การนำเข้าสินค้าในรูปดอลลาร์สหรัฐฯ	%YoY	29.5	12.8	-3.7	5.3	3.1
รายได้จากนักท่องเที่ยวต่างชาติ	ล้านล้านบาท	0.04	0.44	1.31	1.64	1.85
อัตราเงินเฟ้อทั่วไป	%YoY	1.2	6.1	1.2	0.5	1.2
อัตราการว่างงาน	%	1.93	1.32	0.98	1.02	1.00
สัดส่วนหนี้สินภาคครัวเรือนต่อจีดีพี	% ต่อ GDP	94.6	91.6	91.4	87.4	84.2

ที่มา: คำนวณโดยศูนย์พยากรณ์เศรษฐกิจและธุรกิจ ม.หอการค้าไทย,หมายเหตุ: *ยังไม่รวมผลของมาตรการกระตุ้นเศรษฐกิจ
 ©2567 ศูนย์พยากรณ์เศรษฐกิจและธุรกิจ มหาวิทยาลัยหอการค้าไทย

แหล่งที่มาในการขยายตัวของ GDP (Contribution to Growth) ด้านรายจ่ายในปี 2568*

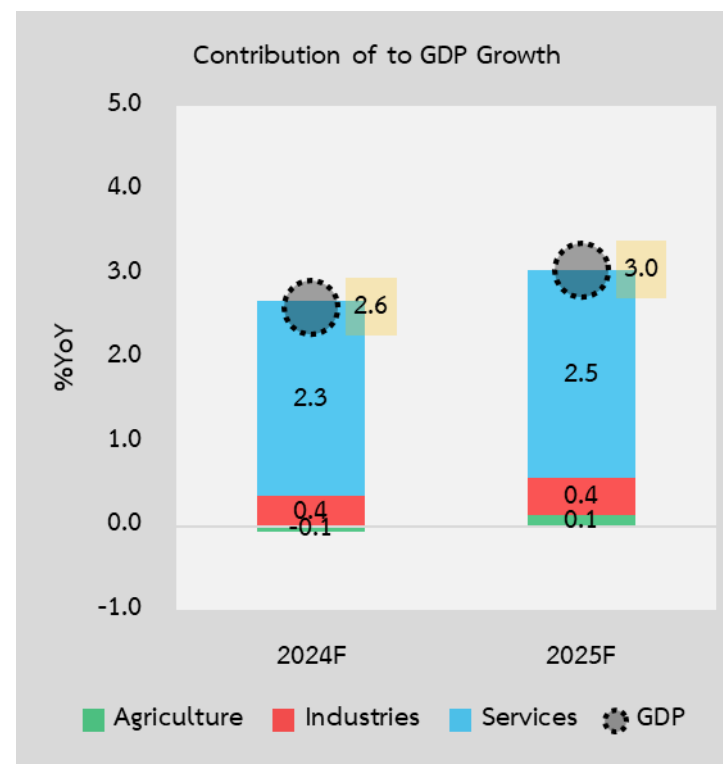


ที่มา: จำนวนโดยศูนย์พยากรณ์เศรษฐกิจและธุรกิจ ม.หอการค้าไทย, หมายเหตุ: *ยังไม่รวมผลของมาตรการกระตุ้นเศรษฐกิจ

ตารางสรุปประมาณการ GDP ด้านการผลิตในปี 2568* (ณ พ.ย. 2567)

เครื่องบ่งชี้ทางเศรษฐกิจ	หน่วย	2564	2565	2566	2567F	2568F
					(ณ พ.ย. 67)	(ณ พ.ย. 67)
ผลิตภัณฑ์มวลรวมในประเทศ (GDP)	%YoY	1.6	2.5	1.9	2.6	3.0
- GDP ภาคเกษตร	%YoY	2.2	2.5	2.0	-0.8	1.6
- GDP นอกภาคเกษตร	%YoY	1.5	2.5	1.9	2.9	3.2
+ GDP ภาคอุตสาหกรรม	%YoY	3.8	-0.5	-2.4	1.2	1.5
+ GDP ภาคบริการ	%YoY	0.4	4.3	4.3	3.8	4.0

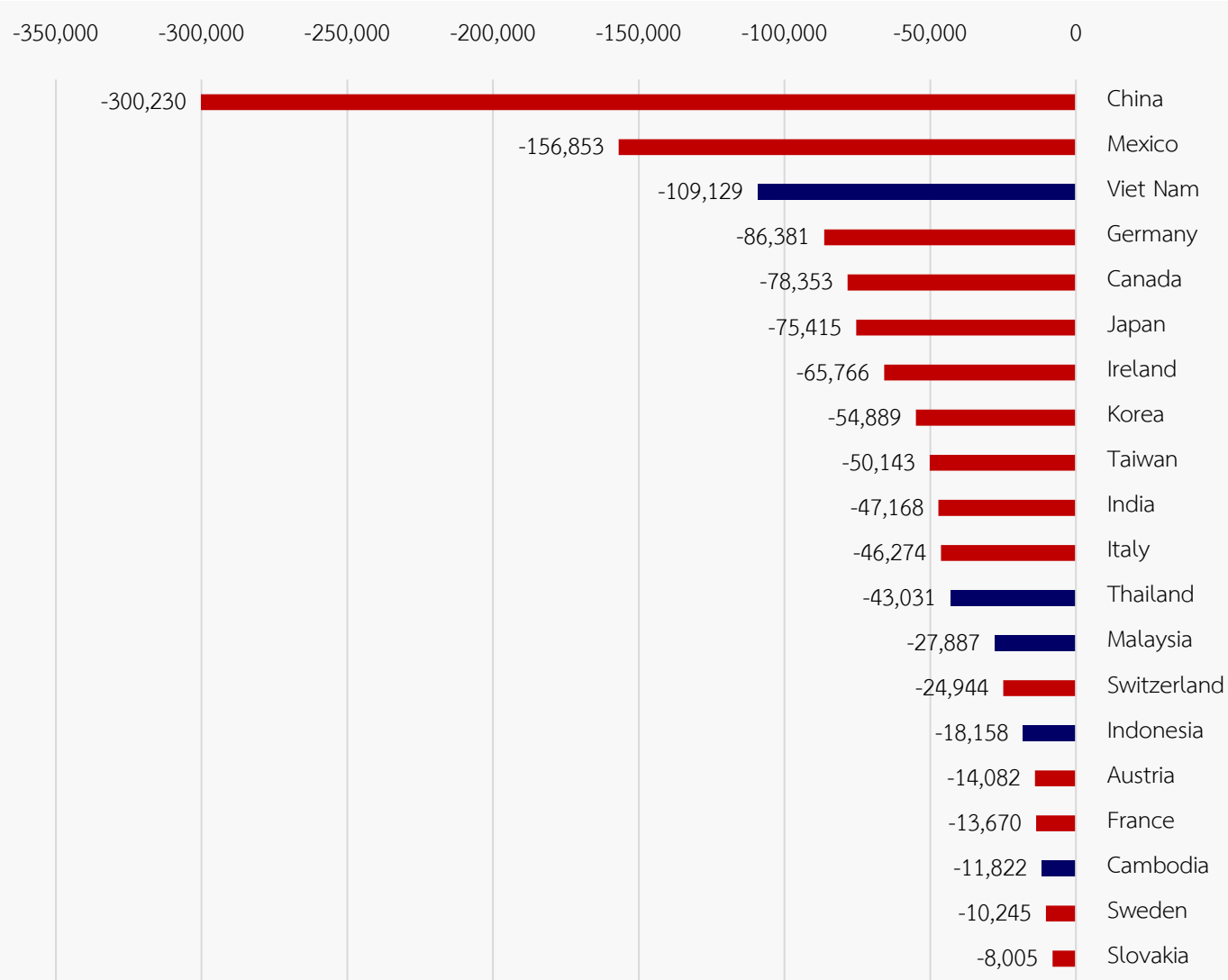
ที่มา: คำนวณโดยศูนย์พยากรณ์เศรษฐกิจและธุรกิจ ม.หอการค้าไทย, หมายเหตุ: *ยังไม่รวมผลของมาตรการกระตุ้นเศรษฐกิจ



ข้อสมมติประกอบการวิเคราะห์สถานการณ์ (Scenario Analysis) ในปี 2568

ข้อสมมติ	สถานการณ์ (Scenario)		
	กรณีที่ 1 (แย่ที่สุด)	กรณีที่ 2 (ดีกว่า)	กรณีที่ 3 (ดีที่สุด)
มาตรการกระตุ้นเศรษฐกิจ	○	○	○
ไทยถูกสหรัฐฯ ขึ้นภาษี 10%		○	○
ไทยถูกสหรัฐฯ ขึ้นภาษี 15%	○		
สงครามยูเครนขยายตัวสู่ระดับโลก	○		
เวียดนามถูกสหรัฐฯ ขึ้นภาษี 20%			○
สงครามยูเครนได้ข้อยุติ			○

เวียดนามเกินดุลการค้ากับสหรัฐฯ เป็นอันดับ 3 ในปี 2566 (รองจากจีน และเม็กซิโก)



อันดับ	ประเทศ/เขต ศก.	ดุลการค้า (ล้านดอลลาร์)	อัตราที่อาจจะเป็น (คำนวณ)
1	China	-300,230	60.0%
2	Mexico	-156,853	31.3%
3	Viet Nam	-109,129	21.8%
4	Germany	-86,381	17.3%
5	Canada	-78,353	15.7%
6	Japan	-75,415	15.1%
7	Ireland	-65,766	13.1%
8	Korea	-54,889	11.0%
9	Taiwan	-50,143	10.0%
10	India	-47,168	
11	Italy	-46,274	
12	Thailand	-43,031	
13	Malaysia	-27,887	
14	Switzerland	-24,944	
15	Indonesia	-18,158	
16	Austria	-14,082	
17	France	-13,670	
18	Cambodia	-11,822	
19	Sweden	-10,245	
20	Slovakia	-8,005	

ข้อสมมติประกอบการวิเคราะห์สถานการณ์ฯ จำแนกตามแหล่งที่มาและลักษณะของผลกระทบ

แหล่งที่มา	ลักษณะของผลกระทบ	
	ผลกระทบเชิงบวก	ผลกระทบเชิงลบ
ภายในประเทศ	<ul style="list-style-type: none"> ■ มาตรการกระตุ้นเศรษฐกิจ (มาตรการแจกเงิน 10,000 บาท เฟส 2, มาตรการแก้ไขปัญหาหนี้เสีย (NPL) และมาตรการช่วยเหลือชาวนา (ไร่ละ 1,000 บาท) 	
ภายนอกประเทศ	<ul style="list-style-type: none"> ■ เวียดนามถูกสหรัฐฯ ขึ้นภาษี 20% ■ สงครามยูเครนได้ข้อยุติ 	<ul style="list-style-type: none"> ■ ไทยถูกสหรัฐฯ ขึ้นภาษี 10% ■ ไทยถูกสหรัฐฯ ขึ้นภาษี 15% ■ สงครามยูเครนขยายตัวสู่ระดับโลก

ที่ประชุมคณะกรรมการกระตุ้นเศรษฐกิจ (19 พ.ย. 2567) เห็นชอบ 3 มาตรการกระตุ้นเศรษฐกิจ

1

มาตรการแจกเงิน 10,000 บาท

เฟส 2

- แจกเงิน 10,000 บาท เป็นเงินสดให้กับผู้สูงอายุ 60 ปีขึ้นไป
- จำนวนทั้งสิ้น 4 ล้านคน วงเงินประมาณ 40,000 ล้านบาท
- ผู้ที่ได้รับเงินจะได้รับก่อนวันตรุษจีนปี 2568 (29 ม.ค. 2568)

มาตรการกระตุ้นเศรษฐกิจ

2

มาตรการแก้ไขปัญหาหนี้เสีย (NPL)

- แก้ปัญหาหนี้ครัวเรือนให้กับกลุ่มที่เป็นหนี้เสียไม่เกิน 1 ปี ซึ่งมีวงเงินรวมกันประมาณ 1.31 ล้านล้านบาท
- ช่วยเหลือในลักษณะของการพักจ่ายดอกเบี้ย 3 ปี

3

มาตรการช่วยเหลือชาวนา (ไร่ละ 1,000 บาท)

- ที่ประชุม นบข. มีมติเห็นชอบเงินช่วยเหลือชาวนาไร่ละ 1,000 บาท ไม่เกิน 10 ไร่
- ครอบคลุมเกษตรกร 4,680,000 ครัวเรือน วงเงิน 3.8 หมื่นล้านบาท

การวิเคราะห์มูลค่าของผลกระทบฯ จาก “มาตรการแจกเงิน 10,000 บาท เฟส 2”

เงิน 10,000 บาท
เฟส 2 คาดแจกไม่เกินตรุษจีน
กรอบวงเงิน 40,000 ล้านบาท

19 พ.ย. 2567 *today*

-  **อายุ 60 ปี ขึ้นไป**
(จำนวนไม่เกิน 4 ล้านคน)
-  **ลงทะเบียนแล้วตั้งแต่เฟสแรก**
ผ่าน แอปทางรัฐ
-  **ไม่ซ้ำกับกลุ่มที่เคยได้รับแล้ว**
(รายได้ต่ำกว่า 70,000 บาท/ปี
และมีเงินเก็บไม่เกินเกณฑ์ที่กำหนด)
-  **คาดว่าจะจ่ายก่อนตรุษจีน 2568**
(ไม่เกินไตรมาส 1 ปี 2568)

ที่มา: การแถลงหลังประชุม ครม. ของ พิชัย ชุณหวัชร สบว.คลัง และ จุลพันธ์ อมรวิวัฒน์ สมช.คลัง

รายละเอียดของมาตรการโดยสังเขป:

- เป็นมาตรการแจกเงิน 10,000 บาท สำหรับผู้สูงอายุ 60 ปีขึ้นไป
- กลุ่มเป้าหมายประมาณ 4 ล้านคน
- ใช้งบประมาณทั้งสิ้น 40,000 ล้านบาท
- กำหนดจ่ายเงินก่อนตรุษจีน 2568 (ก่อน 29 ม.ค. 2568)

คุณสมบัติผู้มีสิทธิรับเงิน:

- อายุ 60 ปีขึ้นไปที่เป็นกลุ่มเปราะบาง และต้องลงทะเบียนผ่านแอปพลิเคชัน "ทางรัฐ" เท่านั้น
- มีรายได้ไม่เกิน 840,000 บาทต่อปี และมีเงินในบัญชีธนาคารไม่เกิน 500,000 บาท

ข้อสมมติประกอบการวิเคราะห์

- ผู้สูงอายุที่ได้รับเงินช่วยเหลือจำนวน 45.7% จะนำเงินที่ได้ไปใช้จ่ายทั้งหมดโดยไม่มีภาระเก็บออม ส่วนที่เหลืออีก 54.3% จะมีการเก็บออมเงินไว้บางส่วน (ร้อยละ 20) และนำเงินที่ได้รับส่วนใหญ่ (ร้อยละ 80) ไปใช้จ่ายทั้งหมด (หมายเหตุ: อ้างอิงข้อมูลพฤติกรรมการออมและการใช้จ่ายของผู้สูงอายุจากการสำรวจประชากรสูงอายุในประเทศไทย พ.ศ. 2564)

ผลการวิเคราะห์

- มาตรการนี้จะอัดฉีดเงินเข้าสู่ระบบเศรษฐกิจประมาณ 35,656 ล้านบาท และจะมีส่วนช่วยกระตุ้นเศรษฐกิจในปี 2568 ได้ 0.20% ต่อ GDP

การวิเคราะห์มูลค่าของผลกระทบฯ จาก “มาตรการแก้ไขปัญหาหนี้เสีย (NPL)”



รายละเอียดของมาตรการโดยสังเขป:

- รัฐบาลประกาศแผนช่วยเหลือลูกหนี้ที่ผิดนัดชำระไม่เกิน 1 ปี จำนวน 2.3 ล้านราย วงเงินรวม 1.31 ล้านล้านบาท
- กำหนดวันตัดยอด (Cut-off date) ไม่เกินวันที่ 31 ต.ค. 2567
- มีมาตรการพักชำระดอกเบี้ยเป็นระยะเวลา 3 ปี

กลุ่มเป้าหมายและเงื่อนไข:

- หนี้บ้าน: วงเงินไม่เกิน 3 ล้านบาท และเป็น NPL ไม่เกิน 1 ปี
- หนี้รถยนต์: วงเงินไม่เกิน 800,000 บาทต่อคัน และเป็น NPL ไม่เกิน 1 ปี
- หนี้ SMEs: วงเงินไม่เกิน 3 ล้านบาทต่อราย และเป็น NPL ไม่เกิน 1 ปี

ข้อสมมติประกอบการวิเคราะห์

- ในการคำนวณมูลค่าของดอกเบี้ยที่ได้รับการพักจ่ายจะใช้อัตราดอกเบี้ยเงินกู้ขั้นต่ำที่ธนาคารเรียกเก็บจากลูกค้ารายย่อยชั้นดี (MRR) ที่อัตราร้อยละ 7.0 ต่อปี
- ลูกหนี้ NPL ที่ได้รับเงินช่วยเหลือจะนำเงินที่ได้ไปใช้จ่ายทั้งหมดโดยไม่มีการเก็บออม

ผลการวิเคราะห์

- มาตรการนี้จะอัดฉีดเงินเข้าสู่ระบบเศรษฐกิจประมาณ 91,700 ล้านบาท และจะมีส่วนช่วยกระตุ้นเศรษฐกิจในปี 2568 ได้ 0.51% ต่อ GDP

การวิเคราะห์มูลค่าของผลกระทบฯ จาก “มาตรการช่วยเหลือชาวนา (ไร่ละ 1,000 บาท)”



รายละเอียดของมาตรการโดยสังเขป:

- ที่ประชุม นบข. มีมติเห็นชอบให้สนับสนุนเงินแก่ชาวนา
- จำนวนเงินช่วยเหลือ 1,000 บาทต่อไร่ ไม่เกิน 10 ไร่ต่อครัวเรือน
- ครอบคลุมเกษตรกร 4.68 ล้านครัวเรือน วงเงินรวม 38,578 ล้านบาท

คุณสมบัติผู้มีสิทธิ์รับเงิน:

- เป็นเกษตรกรผู้ปลูกข้าวในปีการผลิต 2566/67 รอบที่ 1
- ต้องมีการขึ้นทะเบียนเป็นปัจจุบันในปี 2567 กับกรมส่งเสริมการเกษตร

การดำเนินการและกำหนดการ:

- จะเสนอเข้า ครม. วันที่ 29 พ.ย. 2567
- คาดว่าจะโอนเงินภายในเดือน ธ.ค. 2567
- ธ.ก.ส. จะเป็นผู้ดำเนินการโอนเงิน

ข้อสมมติประกอบการวิเคราะห์

- ผู้ที่ได้รับเงินช่วยเหลือจะนำเงินที่ได้ไปใช้จ่ายทั้งหมดโดยไม่มีการเก็บออม ผลการวิเคราะห์
- มาตรการนี้จะอัดฉีดเงินเข้าสู่ระบบเศรษฐกิจประมาณ 38,578 ล้านบาท และจะมีส่วนช่วยกระตุ้นเศรษฐกิจในปี 2568 ได้ 0.22% ต่อ GDP

รัฐบาลจ่ายไร่ละ 1,000

"จุลพันธ์" ยันรัฐบาลพร้อมจ่ายไร่ละพันบาท

ขนาดของผลกระทบจากมาตรการกระตุ้นเศรษฐกิจที่อาจมีต่อเศรษฐกิจไทยปี 2568

มาตรการ	มูลค่าของเม็ดเงินที่เข้าสู่ระบบเศรษฐกิจ (ล้านบาท)	ขนาดของผลกระทบ (%/GDP)
มาตรการแจกเงิน 10,000 บาท เฟส 2	35,656	0.20
มาตรการแก้ไขปัญหาหนี้เสีย (NPL)	91,700	0.51
มาตรการช่วยเหลือชาวนา (ไร่ละ 1,000 บาท)	38,578	0.22
รวม	165,934	0.93

ที่มา: คำนวณโดยศูนย์พยากรณ์เศรษฐกิจและธุรกิจ ม.หอการค้าไทย

การวิเคราะห์ทิศทางของผลกระทบภายนอกที่อาจมีต่อเศรษฐกิจไทยปี 2568 ผ่านช่องทางต่างๆ

ข้อสมมติ	ช่องทางในการส่งผ่านผลกระทบทางตรง		
	การส่งออกสินค้า	การนำเข้าพลังงาน	การลงทุนทางตรง
ไทยถูกสหรัฐฯ ขึ้นภาษี 10%	ลดลง (ลบ)	ลดลง (บวก)	ลดลง (ลบ)
ไทยถูกสหรัฐฯ ขึ้นภาษี 15%	ลดลง (ลบ)	ลดลง (บวก)	ลดลง (ลบ)
สงครามยูเครนขยายตัวสู่ระดับโลก	ลดลง (ลบ)	เพิ่มขึ้น (ลบ)	ลดลง (ลบ)
เวียดนามถูกสหรัฐฯ ขึ้นภาษี 20%	N/A	N/A	เพิ่มขึ้น (บวก)
สงครามยูเครนได้ข้อยุติ	เพิ่มขึ้น (บวก)	ลดลง (บวก)	เพิ่มขึ้น (บวก)

ขนาดของผลกระทบภายนอกที่อาจมีต่อเศรษฐกิจไทยปี 2568 ผ่านช่องทางต่างๆ

ข้อสมมติ (หน่วย: ล้านบาท)	ช่องทางในการส่งผ่านผลกระทบทางตรง			รวม
	การส่งออกสินค้า	การนำเข้าพลังงาน*	การลงทุนทางตรง	
ไทยถูกสหรัฐฯ ขึ้นภาษี 10%	-160,472.0	-53,082.9	-25,092.5	-132,481.6
ไทยถูกสหรัฐฯ ขึ้นภาษี 15%	-214,829.0	-83,416.0	-37,638.8	-169,051.8
สงครามยูเครนขยายตัวสู่ระดับโลก	-97,989.2	219,757.8	-47,300.8	-365,047.8
เวียดนามถูกสหรัฐฯ ขึ้นภาษี 20%			15,607.7	15,607.7
สงครามยูเครนได้ข้อยุติ	64,175.2	-54,939.5	10,455.2	129,569.9

ที่มา: คำนวณโดยศูนย์พยากรณ์เศรษฐกิจและธุรกิจ ม.หอการค้าไทย

หมายเหตุ: *เครื่องหมายติดลบ (การนำเข้าสินค้าลดลง) มีความหมายว่ามีผลบวกต่อเศรษฐกิจ

สรุปผลการวิเคราะห์สถานการณ์สำหรับประมาณการเศรษฐกิจไทยปี 2568

ข้อสมมติ	หน่วย	สถานการณ์ (Scenario)		
		กรณีที่ 1 (แย่ที่สุด)	กรณีที่ 2 (ดีกว่า)	กรณีที่ 3 (ดีที่สุด)
มาตรการกระตุ้นเศรษฐกิจ	ล้านบาท	165,934.0	165,934.0	165,934.0
ไทยถูกสหรัฐฯ ขึ้นภาษี 10%	ล้านบาท		-132,481.6	-132,481.6
ไทยถูกสหรัฐฯ ขึ้นภาษี 15%	ล้านบาท	-169,051.8		
สงครามยูเครนขยายตัวสู่ระดับโลก	ล้านบาท	-365,047.8		
เวียดนามถูกสหรัฐฯ ขึ้นภาษี 20%	ล้านบาท			15,607.7
สงครามยูเครนได้ข้อยุติ	ล้านบาท			129,569.9
รวม	ล้านบาท	-368,165.6	33,452.4	178,630.0
%Change เมื่อเทียบกับกรณีฐาน	%/GDP	-2.1	+0.2	+1.0

ที่มา: คำนวณโดยศูนย์พยากรณ์เศรษฐกิจและธุรกิจ ม.หอการค้าไทย

สรุปผลการวิเคราะห์สถานการณ์สำหรับประมาณการเศรษฐกิจไทยปี 2568 (ต่อ)

เครื่องบ่งชี้ทางเศรษฐกิจ	หน่วย	กรณีฐาน (ณ พ.ย. 67)	สถานการณ์ (Scenario)		
			กรณีที่ 1 (แย่ที่สุด)	กรณีที่ 2 (ดีกว่า)	กรณีที่ 3 (ดีที่สุด)
ผลิตภัณฑ์มวลรวมในประเทศ (GDP)	%YoY	3.0	0.9 (-2.1)	3.2 (+0.2)	4.0 (+1.0)
การส่งออกสินค้าในรูปดอลลาร์สหรัฐฯ	%YoY	2.5	0.4 (-2.1)	1.0 (-1.5)	1.6 (-0.9)
อัตราเงินเฟ้อทั่วไป*	%YoY	1.2	2.4 (+1.2)	1.1 (-0.1)	0.8 (-0.4)
สัดส่วนหนี้สินภาคครัวเรือนต่อจีดีพี*	%/GDP	84.2	85.9 (+1.7)	84.0 (-0.2)	82.6 (-1.6)

ที่มา: คำนวณโดยศูนย์พยากรณ์เศรษฐกิจและธุรกิจ ม.หอการค้าไทย

หมายเหตุ: *เครื่องหมายติดลบ (อัตราเงินเฟ้อทั่วไปลดลง หรือสัดส่วนหนี้สินภาคครัวเรือนฯ ลดลง) มีความหมายว่ามีผลบวกต่อเศรษฐกิจ

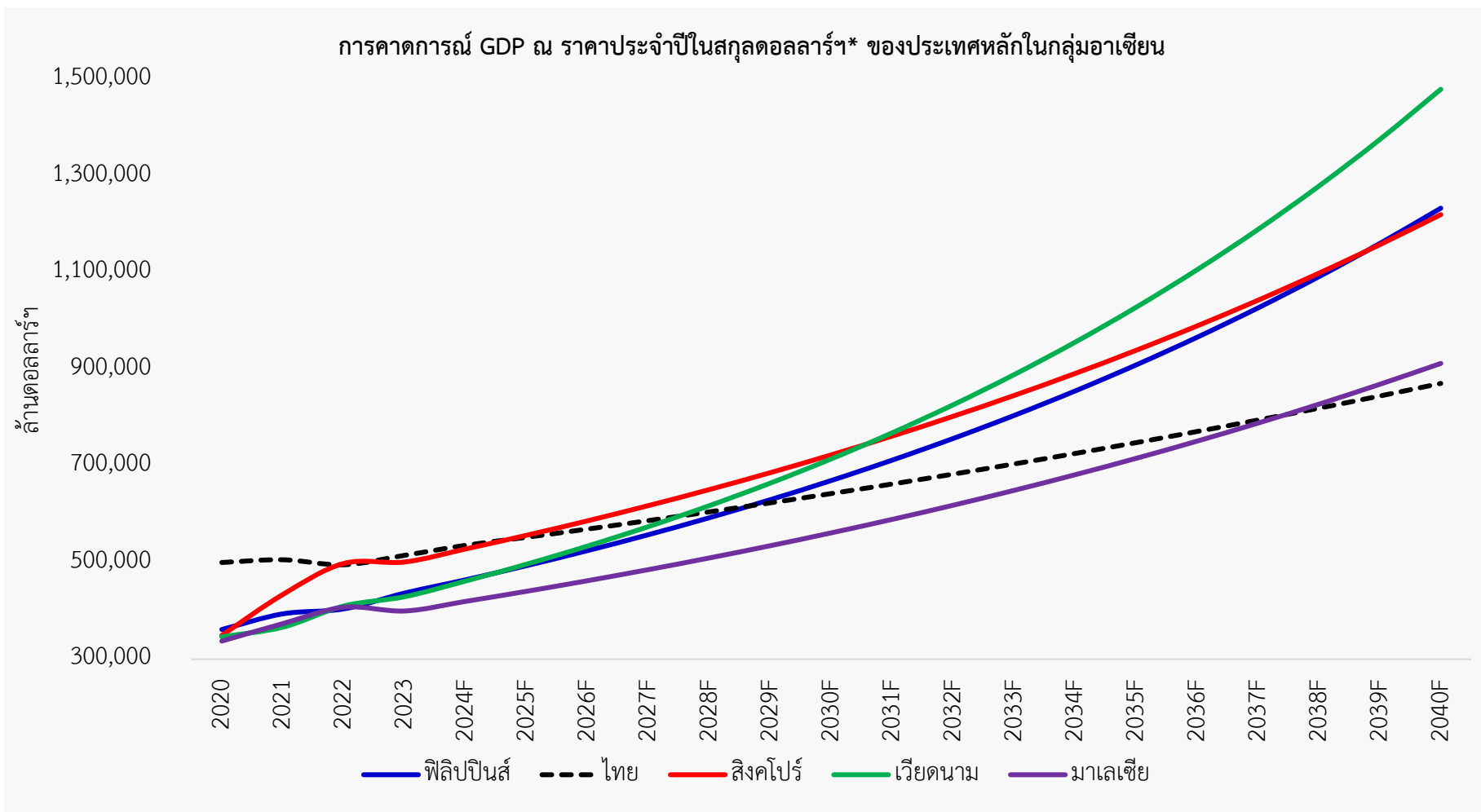
GDP ของไทยมีอัตราการเติบโตต่ำกว่าประเทศหลักในกลุ่มอาเซียนอย่างชัดเจน

ประเทศ	มูลค่า GDP ณ ปี 2023			อัตราการเติบโตต่อปีแบบทบต้น (CAGR) ย้อนหลัง 10 ปี* (%)
	เงินสกุลดอลลาร์ฯ (ล้านดอลลาร์ฯ)	เงินสกุลท้องถิ่น	หน่วย	
อินโดนีเซีย	1,371,171	20,892,376,700	รูเปียห์	3.7
ไทย	515,304	17,922,038	บาท	1.7
สิงคโปร์	501,508	673,300	ดอลลาร์สิงคโปร์	2.6
ฟิลิปปินส์	437,146	24,318,610	เปโซ	4.1
เวียดนาม	429,604	10,221,814,694	ดอง	5.4
มาเลเซีย	400,049	1,822,904	ริงกิต	3.4

ที่มา: CEIC คำนวณโดยศูนย์พยากรณ์เศรษฐกิจและธุรกิจ ม.หอการค้าไทย

หมายเหตุ: *คำนวณโดยใช้ข้อมูล GDP ในสกุลท้องถิ่น

คาดว่าภายใน 15 ปี GDP (ในสกุลดอลลาร์ฯ) ของประเทศหลักในกลุ่มอาเซียนจะแซงไทย



ประเทศ	ปีที่ GDP จะแซงไทย
สิงคโปร์	2025 (2568)
เวียดนาม	2028 (2571)
ฟิลิปปินส์	2030 (2573)
มาเลเซีย	2038 (2581)

ที่มา: CEIC คำนวณโดยศูนย์พยากรณ์เศรษฐกิจและธุรกิจ ม.หอการค้าไทย

หมายเหตุ: *คำนวณโดยใช้ข้อมูล GDP ในสกุลท้องถิ่น แล้วนำมาแปลงให้เป็นเงินสกุลดอลลาร์ฯ

สรุปสาระสำคัญ (Key Takeaways) สำหรับประมาณการเศรษฐกิจไทยปี 2568

การเติบโตทางเศรษฐกิจมีแนวโน้มแข็งแกร่งขึ้น

- GDP คาดว่าจะเติบโต 3.0% ในปี 2568 (เพิ่มขึ้นจาก 2.6% ในปี 2567)
- ภาคบริการเป็นแรงขับเคลื่อนหลัก โดยขยายตัว 4.0% นำโดยการท่องเที่ยวที่คาดว่าจะมีนักท่องเที่ยวต่างชาติ 38-42 ล้านคน

ผลกระทบจากมาตรการกระตุ้นเศรษฐกิจ

- มาตรการรวม 3 โครงการ มูลค่ารวม 165,934 ล้านบาท คิดเป็น +0.9% ต่อ GDP
- ประกอบด้วย: มาตรการแจกเงิน 10,000 บาท เฟส 2, มาตรการแก้ไขปัญหานี้เสีย (NPL), และมาตรการช่วยเหลือชานาไร่ละ 1,000 บาท

ปัจจัยเสี่ยงที่สำคัญ

- ความเสี่ยงจากการที่ไทยถูกสหรัฐฯ ขึ้นภาษี 15% และสงครามยูเครนขยายตัวสู่ระดับโลก อาจส่งผลทำให้ GDP ปรับตัวลดลง -2.1% และทำให้อัตราเงินเฟ้อทั่วไปปรับตัวเพิ่มขึ้น 1.2% เมื่อเทียบกับกรณีฐาน
- ความเสี่ยงจากการชะลอตัวของเศรษฐกิจจีนและสหรัฐฯ เนื่องจากการขึ้นภาษีนำเข้าและการตอบโต้ทางการค้า
- หนี้สินภาคครัวเรือนยังอยู่ในระดับสูงที่ 84.2% ต่อ GDP ถึงแม้ว่าจะมีแนวโน้มลดลง

ความท้าทายเชิงโครงสร้าง

- GDP ไทยมีอัตราการเติบโตต่ำกว่าประเทศหลักในอาเซียนอย่างชัดเจน (CAGR 10 ปี เติบโตเพียงแค่ 1.7%)
- คาดการณ์ว่าภายใน 15 ปี สิงคโปร์ (2568) เวียดนาม (2571) ฟิลิปปินส์ (2573) และมาเลเซีย (2581) จะมี GDP (ในสกุลดอลลาร์ฯ) แซงหน้าไทย