

สรุปภาวะเศรษฐกิจภูมิภาคแนวโน้มเศรษฐกิจภูมิภาค ปี 2550

1. บทนำ

ในปัจจุบันการวิเคราะห์เศรษฐกิจในระดับประเทศถือว่ามีความสำคัญอย่างมากต่อการตัดสินใจในการลงทุนของนักลงทุนต่างๆ รวมทั้งเป็นแนวทางในการดำเนินนโยบายทางด้านเศรษฐกิจของประเทศไทยด้วยเช่นกัน แต่ด้วยสถานการณ์ในปัจจุบัน การวิเคราะห์เศรษฐกิจของประเทศนั้น อาจจะไม่เพียงพอที่จะดำเนินนโยบายทางด้านเศรษฐกิจของประเทศให้ทั่วถึงในทุกภาคส่วน ทั้งนี้เนื่องจากลักษณะเศรษฐกิจไทยในแต่ละภูมิกษณนั้นมีความแตกต่างกันในแต่ละภูมิภาค ดังนั้นดำเนินนโยบายจึงจำเป็นต้องแตกต่างกัน

ด้วยเหตุนี้ทางศูนย์พยากรณ์เศรษฐกิจและธุรกิจ มหาวิทยาลัยหอการค้าไทย จึงได้ทำการร่วมกับกลุ่ม CFO กรมบัญชีกลาง และคลังจังหวัดทุกจังหวัด ในการจัดทำรายงานภาวะเศรษฐกิจรายภาคและแนวโน้มเศรษฐกิจรายภาค ปี 2550 เพื่อเป็นภาคสะท้อนถึงภาวะเศรษฐกิจของแต่ละภูมิภาค รวมทั้งเพื่อเป็นข้อมูลในการตัดสินใจในการดำเนินธุรกิจ และนโยบายของภาครัฐในส่วนภูมิภาคเช่นเดียวกับประเทศ

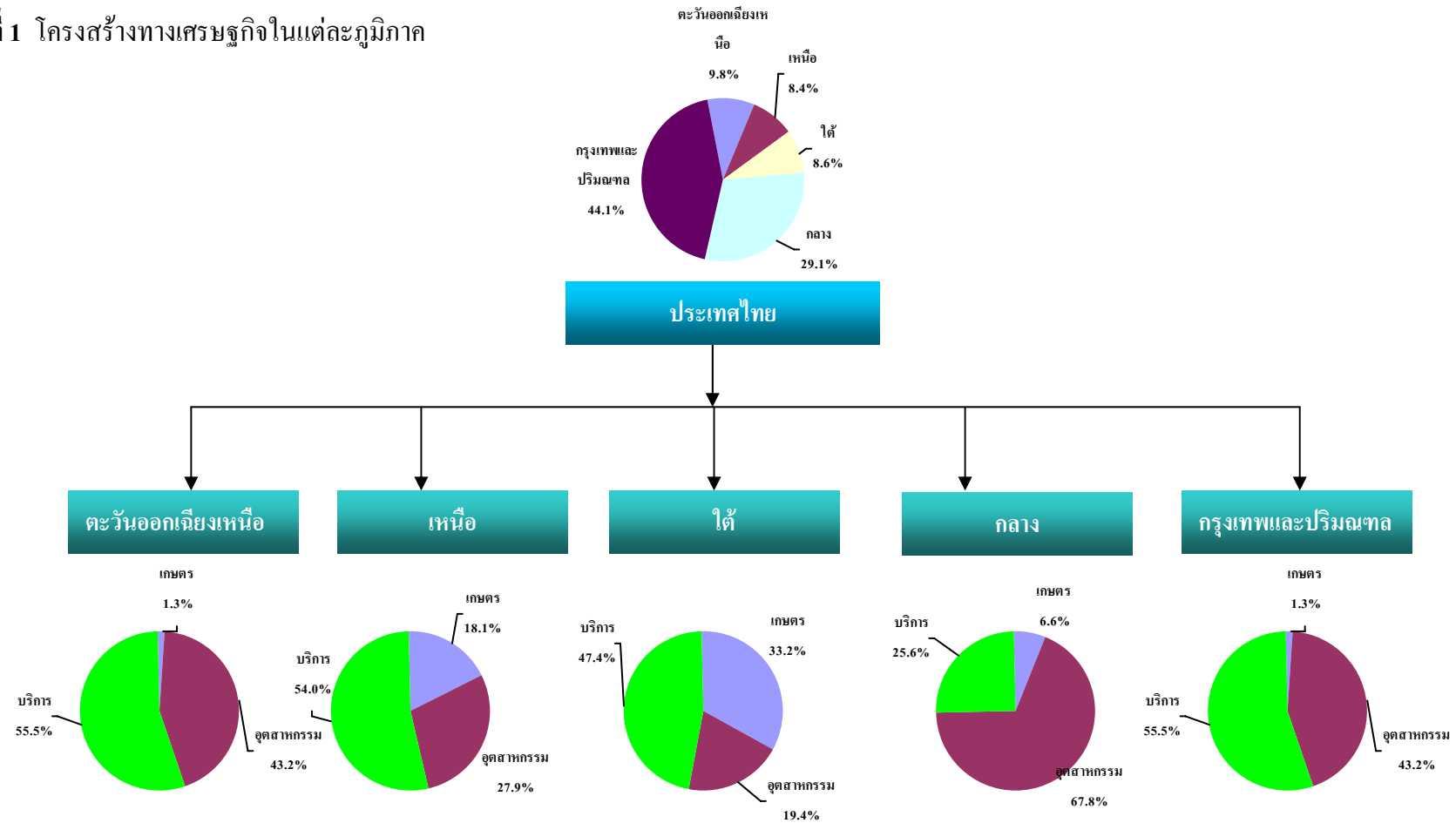
โดยในการวิเคราะห์ภาวะเศรษฐกิจรายภูมิภาคจะทำการวิเคราะห์ 5 ภูมิภาค ได้แก่ ภาคตะวันออกเฉียงเหนือ ภาคเหนือ ภาคใต้ ภาคกลาง และภาคกรุงเทพและปริมณฑล ตามลำดับ ซึ่งในแต่ละภูมิกษณนั้นจะประกอบด้วย ภาวะเศรษฐกิจของแต่ละภูมิภาค ปัจจัยที่ส่งผลกระทบต่อข้อสมมติฐานในการพยากรณ์ภาวะเศรษฐกิจ และผลการพยากรณ์ตามลำดับ

2. โครงสร้างทางเศรษฐกิจของประเทศไทย

เมื่อทำการพิจารณาถึงโครงสร้างเศรษฐกิจของภูมิภาคในปี 2548 จะพบว่า กรุงเทพและปริมณฑลมีส่วนมูลค่าของผลิตภัณฑ์มวลรวมรายภาค(Gross Regional Product: GRP) มากที่สุด คิดเป็นร้อยละ 44.1 ของมูลค่าผลิตภัณฑ์มวลรวมทั้งหมดของประเทศ(Gross Domestic Product: GDP) รองลงมาได้แก่ ภาคกลาง คิดเป็นร้อยละ 29.1 ภาคตะวันออกเฉียงเหนือ ร้อยละ 9.8 ภาคใต้ ร้อยละ 8.6 และภาคเหนือ ร้อยละ 8.4 ตามลำดับ และเมื่อแยกพิจารณาในแต่ละภูมิภาคตามโครงสร้างเศรษฐกิจทางด้านภาคการผลิต พบว่า

- ภาคตะวันออกเฉียงเหนือ เป็นภาคบริการร้อยละ 61.6 ภาคอุตสาหกรรม ร้อยละ 20.0 และภาคเกษตรกรรม ร้อยละ 18.4 (ภาพที่ 1)
- ภาคเหนือ เป็นภาคบริการร้อยละ 54.0 ภาคอุตสาหกรรม ร้อยละ 27.9 และภาคเกษตรกรรม ร้อยละ 18.1 (ภาพที่ 1)
- ภาคใต้ เป็นภาคบริการร้อยละ 47.4 ภาคอุตสาหกรรม ร้อยละ 19.4 และภาคเกษตรกรรม ร้อยละ 33.2 (ภาพที่ 1)
- ภาคกลาง เป็นภาคบริการร้อยละ 25.6 ภาคอุตสาหกรรม ร้อยละ 67.8 และภาคเกษตรกรรม ร้อยละ 6.6 (ภาพที่ 1)
- กรุงเทพและปริมณฑล เป็นภาคบริการร้อยละ 55.5 ภาคอุตสาหกรรม ร้อยละ 43.2 และภาคเกษตรกรรม ร้อยละ 1.3 (ภาพที่ 1)

ภาพที่ 1 โครงสร้างทางเศรษฐกิจในแต่ละภูมิภาค



ที่มา : สำนักงานคณะกรรมการพัฒนาการเศรษฐกิจและสังคมแห่งชาติ (สศช.)

3. สรุปภาวะเศรษฐกิจภูมิภาค ปี 2549

ในการสรุปภาวะเศรษฐกิจภูมิภาคนั้นจะทำการสรุปภาวะเศรษฐกิจใน 5 ภูมิภาค ได้แก่ ภาคตะวันออกเฉียงเหนือ ภาคเหนือ ภาคใต้ ภาคกลาง และกรุงเทพฯและปริมณฑล ซึ่งผลของการสรุปภาวะเศรษฐกิจภูมิภาค เป็นดังนี้

- ภาคตะวันออกเฉียงเหนือ ในปี 2549 ยังคงขยายตัวขึ้นจากปีก่อนเล็กน้อย ทั้งนี้เนื่องจากการขยายตัวของภาคเกษตรกรรมที่ชะลอตัวลงจากช่วงเดียวกันของปีก่อน ส่วนภาคอุตสาหกรรมและการก่อสร้างยังคงขยายตัวจากปีที่แล้ว ขณะที่ภาคการค้าและบริการยังคงทรงตัว สำหรับการลงทุนภาคเอกชนและการบริโภคของภาคเอกชน โดยรวมยังคงชะลอตัวลง แม้ว่าจะมีการลงทุนขนาดใหญ่ที่ได้รับการส่งเสริมการลงทุนในบางพื้นที่
- ภาคเหนือ ในปี 2549 ยังคงขยายตัวเล็กน้อย แต่ภาคบริการ โดยเฉพาะการท่องเที่ยวขยายตัวได้ดีอย่างต่อเนื่องจากการมีพีชสวนโลก แต่อย่างไรก็ตามเมื่อทำการพิจารณาระดับรายได้ของภาคเกษตรกรรม พบว่า รายได้ของเกษตรกรในภาคเหนือยังคงขยายตัว ภาคอุตสาหกรรมขยายตัวในอัตราเร่ง ทั้งนี้มาจากกำลังการผลิตที่นิคมอุตสาหกรรมภาคเหนือที่เพิ่มสูงขึ้น ส่วนทางด้านของการบริโภคของภาคเอกชนนั้นพบว่าชะลอตัวลงเล็กน้อยถึงแม้จะมีพีชสวนโลกก็ตาม ส่วนภาคการลงทุนนั้นยังคงชะลอตัวลงอย่างต่อเนื่องทั้งนี้เป็นผลมาจากปัจจัยทางด้านต้นทุน โดยเฉพาะน้ำมันเป็นสำคัญ
- ภาคใต้ ในปี 2549 ยังคงขยายตัว ทั้งนี้เนื่องจากการขยายตัวของภาคการผลิต ไม่ว่าจะเป็นเกษตรกรรม ที่ระดับราคาสินค้าเพิ่มสูงขึ้นทำให้เกษตรกรมีรายได้เพิ่มขึ้น นอกจากนี้ภาคบริการ โดยเฉพาะสาขาท่องเที่ยวที่จำนวนนักท่องเที่ยวมากขึ้น ส่งผลให้ประชาชนในภูมิภาคมีระดับรายได้ที่เพิ่มขึ้น ส่งผลให้การบริโภคของภาคเอกชนขยายตัวในอัตราที่เร่งขึ้น ขณะเดียวกัน การลงทุนภาคเอกชนปรับตัวดีขึ้นมาก โดยเฉพาะครึ่งหลังของปี เนื่องจากราคาน้ำมันปรับตัวลดลง อัตราดอกเบี้ยทรงตัว
- ภาคกลาง ในปี 2549 ยังคงขยายตัวได้อย่างต่อเนื่อง ทั้งนี้เนื่องจากการขยายตัวของภาคอุตสาหกรรมเป็นสำคัญ ส่วนภาคเกษตรกรรมที่ยังคงขยายตัวได้ดีนั้นเนื่องมาจากระดับราคาที่เพิ่มสูงขึ้นเช่นกัน ส่วนภาคบริการนั้นมีแนวโน้มของการชะลอตัวลงเล็กน้อย อย่างไรก็ตามเมื่อพิจารณาในด้านของการบริโภคภาคเอกชนพบว่ายังคงขยายตัวได้อย่างต่อเนื่องถึงแม้จะมีแนวโน้มของการชะลอตัวลงบ้างก็ตาม
- กรุงเทพฯและปริมณฑล ในปี 2549 ยังคงขยายตัวได้อย่างต่อเนื่อง ทั้งนี้เนื่องมาจากการขยายตัวของภาคบริการเป็นสำคัญ ส่วนภาคอุตสาหกรรมนั้นชะลอตัวลงเล็กน้อยเมื่อเทียบกับปีก่อนหน้า ทั้งนี้เนื่องจากการต้นทุนการผลิตที่เพิ่มสูงขึ้น ด้านการบริโภคของภาคเอกชนนั้นยังคงขยายตัวได้อย่างต่อเนื่อง ส่วนการลงทุนของภาคเอกชนชะลอตัวลงเล็กน้อย ทั้งนี้เนื่องจากนักลงทุนส่วนใหญ่รอดูสถานการณ์ความแน่นอนของการเมืองไทย รวมทั้งนโยบายทางด้านเศรษฐกิจ

4. ปัจจัยที่ส่งผลกระทบต่อเศรษฐกิจภูมิภาคในปี 2550

จากการสอบถามปัจจัยที่ส่งผลกระทบต่อเศรษฐกิจในแต่ละภูมิภาค จากสำนักงานคลังจังหวัด ซึ่งเป็นหน่วยงานในการรวบรวมและวิเคราะห์ภาวะเศรษฐกิจในแต่ละจังหวัด เป็นดังนี้

ปัจจัยบวกที่โดดเด่นในทุกภูมิภาคในปี 2550 ได้แก่

1. อัตราเงินเฟ้อในแต่ละภูมิภาคมีแนวโน้มปรับตัวลดลง ส่งผลให้สถานการณ์ค่าครองชีพและต้นทุนการผลิตปรับตัวลดลง
2. ราคาน้ำมันทรงตัวอยู่ในระดับต่ำ และมีเสถียรภาพ ทั้งนี้เนื่องจากราคาน้ำมันดิบในปี 2550 คาดว่า จะอยู่ในระดับ 60-65 เหรียญต่อบาร์เรล
3. อัตราดอกเบี้ยที่มีแนวโน้มปรับตัวลดลงอย่างต่อเนื่อง โดยคาดว่าอัตราดอกเบี้ยจะมีการปรับตัวลดลง ประมาณร้อยละ 0.75-1.0
4. ราคาสินค้าเกษตรยังคงทรงตัวอยู่ในระดับที่สูง ส่งผลให้มูลค่าและระดับรายได้ของเกษตรกรเพิ่มขึ้นอย่างต่อเนื่อง
5. จำนวนนักท่องเที่ยวมีแนวโน้มสูงขึ้นอย่างต่อเนื่อง ทั้งนี้เนื่องจากแนวโน้มนโยบายและการส่งเสริมการประชาสัมพันธ์ของการท่องเที่ยวแห่งประเทศไทย รวมทั้งกิจกรรมต่างๆ ที่ทางภูมิภาคได้ดำเนินการตามยุทธศาสตร์ที่ได้วางไว้ จึงคาดว่าจำนวนนักท่องเที่ยวจะยังคงขยายตัวได้อย่างต่อเนื่องทั้งนักท่องเที่ยวชาวไทยและชาวต่างประเทศ

ส่วนปัจจัยบวกด้านต่างในแต่ละภูมิกษณาคนั้นจะแสดงดังตารางที่ 1

ปัจจัยลบที่โดดเด่นในทุกภูมิภาคในปี 2550 ได้แก่

1. ค่าเงินบาทที่แข็งค่าขึ้นจะส่งผลกระทบต่อ การส่งออกสินค้าและการท่องเที่ยว
2. ภัยทางธรรมชาติ โดยเฉพาะในเรื่องของภัยแล้งที่เริ่มเกิดขึ้นในหลายพื้นที่ของประเทศไทย โดยเฉพาะทางภาคตะวันออกเฉียงเหนือของประเทศไทย ซึ่งปัญหาภัยแล้งนี้ถือเป็นปัญหาที่เกิดขึ้นจากปัญหาน้ำท่วมที่เกิดขึ้น ดังนั้นปริมาณผลผลิตในภาคการเกษตรในปี 2550 นั้นอาจได้รับความเสียหาย
3. สถานการณ์ทางการเมืองที่ยังไม่มีเสถียรภาพ หรือไม่มีความแน่นอน โดยเฉพาะในช่วงครึ่งปีหลัง ทั้งนี้เนื่องจากรัฐบาลชุดปัจจุบันจะดำเนินการให้มีการเลือกตั้งรัฐบาลชุดใหม่ที่มาจากการเลือกตั้ง ทำให้หลายฝ่ายมีการจับตาว่าจะมีการเลือกตั้งดังกล่าวหรือไม่
4. สถานการณ์การก่อความไม่สงบ โดยเฉพาะสถานการณ์ไม่สงบในเขต 3 จังหวัดชายแดนภาคใต้
5. สถานการณ์ไข้หวัดนก ที่ยังเกิดขึ้นอย่างสม่ำเสมอในจังหวัดและภูมิภาคที่เคยเกิดอย่างต่อเนื่องในทุกๆ ปี ดังนั้นในปี 2550 จึงมีโอกาสที่จะเกิดขึ้น
6. ความเชื่อมั่นของผู้บริโภคและผู้ประกอบการยังปรับตัวลดลงอย่างต่อเนื่อง

ส่วนปัจจัยลบด้านต่างในแต่ละภูมิกษณาคนั้นจะแสดงดังตารางที่ 2

ตารางที่ 1 ปัจจัยบวกที่ส่งผลกระทบต่อเศรษฐกิจภูมิภาคในปี 2550

ตะวันออกเฉียงเหนือ	เหนือ	ใต้	กลาง	กทม.และปริมณฑล
<ul style="list-style-type: none"> ▪ ราคาน้ำมันทรูงตัวอยู่ในระดับต่ำ ▪ ราคาพืชผลทางการเกษตรยังทรูงสูงขึ้นอย่างต่อเนื่อง ▪ อัตราเงินเฟ้อมีแนวโน้มชะลอตัวลง ▪ การค้าชายแดนขยายตัวขึ้น ▪ จำนวนนักท่องเที่ยวมีแนวโน้มเพิ่มสูงขึ้น จากนโยบายการส่งเสริมการท่องเที่ยว ▪ นโยบายส่งเสริมการลงทุนยังมีอย่างต่อเนื่อง ▪ อัตราการว่างงานอยู่ในระดับต่ำ 	<ul style="list-style-type: none"> ▪ จำนวนนักท่องเที่ยวมีแนวโน้มเพิ่มสูงขึ้น จากนโยบายการส่งเสริมการท่องเที่ยว และผลบวกจากงานพืชสวนโลก ▪ ราคาน้ำมันทรูงตัวอยู่ในระดับต่ำ ▪ อัตราดอกเบี้ยมีแนวโน้มปรับตัวลดลง ▪ ผลของการเร่งรัดการเบิกจ่ายงบประมาณประจำปี 2550 ▪ อัตราเงินเฟ้อมีแนวโน้มชะลอตัวลง ▪ การส่งเสริมการค้าและการลงทุนมีมากขึ้น 	<ul style="list-style-type: none"> ▪ จำนวนนักท่องเที่ยวในฝั่งอันดามันและอ่าวไทยมีแนวโน้มปรับเพิ่มสูงขึ้นอย่างต่อเนื่อง ▪ ผลผลิตยางพาราและปาล์มน้ำมันยังมีแนวโน้มที่ดี ▪ ราคาพืชผลทางการเกษตรยังทรูงสูงขึ้นอย่างต่อเนื่อง ▪ ราคาน้ำมันทรูงตัวอยู่ในระดับต่ำ ▪ อัตราดอกเบี้ยมีแนวโน้มชะลอตัวลง ▪ การพัฒนาเขตเศรษฐกิจพิเศษ 5 จังหวัดภาคใต้ 	<ul style="list-style-type: none"> ▪ ราคาน้ำมันทรูงตัวอยู่ในระดับต่ำ ▪ ราคาพืชผลทางการเกษตรยังทรูงสูงขึ้นอย่างต่อเนื่อง ▪ แนวโน้มการลงทุนยังคงขยายตัวได้อย่างต่อเนื่อง ▪ จำนวนนักท่องเที่ยวมีแนวโน้มเพิ่มสูงขึ้น จากนโยบายการส่งเสริมการท่องเที่ยว ▪ การเปิดเขตการค้าเสรีส่งผลให้มีแนวโน้มของการส่งออกและการลงทุนเพิ่มขึ้น ▪ เป็นศูนย์กลางการพัฒนาพลังงาน 	<ul style="list-style-type: none"> ▪ ราคาน้ำมันทรูงตัวอยู่ในระดับต่ำ ▪ อัตราเงินเฟ้อมีแนวโน้มชะลอตัวลง ▪ อัตราดอกเบี้ยมีแนวโน้มปรับลดลง

ที่มา : จากการสอบถามจากสำนักงานคลังจังหวัด 75 จังหวัดทั่วประเทศ, กรมบัญชีกลาง

รวบรวมโดยศูนย์พยากรณ์เศรษฐกิจและธุรกิจ มหาวิทยาลัยหอการค้าไทย

ตารางที่ 2 ปัจจัยบวกที่ส่งผลกระทบต่อเศรษฐกิจภูมิภาคในปี 2550

ตะวันออกเฉียงเหนือ	เหนือ	ใต้	กลาง	กทม.และปริมณฑล
<ul style="list-style-type: none"> ▪ ภัยธรรมชาติ โดยเฉพาะภัยแล้ง ▪ ค่าเงินบาทที่แข็งค่าขึ้น ▪ สถานการณ์ใช้หวัคตง ▪ สถานการณ์ทางการเมืองยังคงมีความไม่แน่นอน ▪ ความเชื่อมั่นของผู้บริโภคและผู้ประกอบการที่อยู่ในระดับต่ำ 	<ul style="list-style-type: none"> ▪ สถานการณ์ใช้หวัคตง ▪ สถานการณ์การเมืองยังคงมีความไม่แน่นอน ▪ ภัยธรรมชาติ โดยเฉพาะภัยแล้ง ▪ ค่าเงินบาทแข็งค่าขึ้น ▪ ภาวะเศรษฐกิจโลกชะลอตัวส่งผลกระทบต่อส่งออก ▪ ภาวะการแข่งขันทางการค้าระหว่างภูมิภาค และภายในภูมิภาคเดียวกัน ▪ ความเชื่อมั่นของผู้บริโภคและผู้ประกอบการที่อยู่ในระดับต่ำ 	<ul style="list-style-type: none"> ▪ ความไม่สงบในพื้นที่ 3 จังหวัดชายแดน ▪ สถานการณ์ทางการเมืองยังคงมีความไม่แน่นอน ▪ ปริมาณสัตว์น้ำในทะเลลดลง ▪ ภัยธรรมชาติ โดยเฉพาะภัยแล้ง ▪ ขาดแคลนแรงงานที่มีคุณภาพ ▪ ปริมาณการจ้างงานในช่วงนอกฤดูกาลท่องเที่ยวยังคงอยู่ในระดับต่ำ ▪ ภาวะการแข่งขันทางการค้าระหว่างภูมิภาค และภายในภูมิภาคเดียวกัน ▪ ความเชื่อมั่นของผู้บริโภคและผู้ประกอบการที่อยู่ในระดับต่ำ 	<ul style="list-style-type: none"> ▪ สถานการณ์ใช้หวัคตง ▪ สถานการณ์ทางการเมืองยังคงมีความไม่แน่นอน ▪ ค่าเงินบาทแข็งค่าขึ้น ▪ เศรษฐกิจโลกชะลอตัวส่งผลกระทบต่อส่งออก ▪ ภัยธรรมชาติ โดยเฉพาะภัยแล้ง ▪ กระแสข่าวการแก้ไข พรบ. ประกอบธุรกิจคนต่างด้าว ▪ มาตรการสำรองเงินนำเข้าระยะสั้น ▪ ความเชื่อมั่นของผู้บริโภคและผู้ประกอบการที่อยู่ในระดับต่ำ 	<ul style="list-style-type: none"> ▪ ค่าเงินบาทแข็งค่าขึ้น ▪ เศรษฐกิจโลกชะลอตัวส่งผลกระทบต่อส่งออก ▪ สถานการณ์ทางการเมืองยังคงมีความไม่แน่นอน ▪ สถานการณ์ความไม่ปลอดภัยจากการก่อวินาศกรรม ▪ ความเชื่อมั่นของผู้บริโภคและผู้ประกอบการที่อยู่ในระดับต่ำ

ที่มา : จากการสอบถามจากสำนักงานคลังจังหวัด 75 จังหวัดทั่วประเทศ, กรมบัญชีกลาง

รวบรวมโดยศูนย์พยากรณ์เศรษฐกิจและธุรกิจ มหาวิทยาลัยหอการค้าไทย

สรุปแนวโน้มภาวะเศรษฐกิจภูมิภาคปี 2550

จากปัจจัยบวกและปัจจัยลบของเศรษฐกิจโดยรวมของประเทศและปัจจัยเฉพาะแต่ละภูมิภาคในปี 2550 อาทิ เช่น ค่าเงินบาทแข็งค่าขึ้นและเศรษฐกิจชะลอตัวลง ส่งผลให้สินค้าส่งออกของแต่ละภูมิภาคชะลอตัวลง ขณะเดียวกัน ภาวะเศรษฐกิจของประเทศที่ชะลอตัวลงและความเชื่อมั่นของผู้บริโภคและผู้ประกอบการในแต่ละภูมิภาคชะลอตัวลง ส่งผลให้กำลังซื้อในแต่ละภูมิภาคชะลอตัวลง การบริโภคและการลงทุนของภาคเอกชนในแต่ละภูมิภาคชะลอตัวลง ทำให้เศรษฐกิจของแต่ละภูมิภาคในปี 2550 ชะลอตัวตามภาวะเศรษฐกิจไทย

ทั้งนี้ ภายใต้สมมติฐานที่เศรษฐกิจไทยในปี 2550 ขยายตัวประมาณร้อยละ 4.5 คาดว่าเศรษฐกิจของภาคตะวันออกเฉียงเหนือ ภาคเหนือ ภาคใต้ ภาคกลาง และกรุงเทพฯ และปริมณฑล ในปี 2550 จะขยายตัวประมาณร้อยละ 4.03 4.20 4.05 5.27 และ 4.24 ตามลำดับ (ตารางที่ 3)

ตารางที่ 3 ประมาณการอัตราการขยายตัวทางเศรษฐกิจของภาคต่างๆ

ภาค	หน่วย	2547	2548	2549F	2550F
ภาคตะวันออกเฉียงเหนือ	พันล้านบาท	364.03	377.41	392.88	408.71
อัตราการขยายตัว	ร้อยละ	2.40	3.68	4.10	4.03
ภาคเหนือ	พันล้านบาท	306.96	321.95	337.44	351.62
อัตราการขยายตัว	ร้อยละ	1.19	4.88	4.81	4.20
ภาคใต้	พันล้านบาท	327.53	329.93	344.89	358.85
อัตราการขยายตัว	ร้อยละ	4.60	0.73	4.53	4.05
ภาคกลาง	พันล้านบาท	1,059.53	1,118.25	1,183.04	1,245.41
อัตราการขยายตัว	ร้อยละ	8.11	5.54	5.79	5.27
กทม.และปริมณฑล	พันล้านบาท	1,620.46	1,695.19	1,776.61	1,851.87
อัตราการขยายตัว	ร้อยละ	7.13	4.61	4.80	4.24
รวมทั้งประเทศ	พันล้านบาท	3,678.51	3,842.73	4,034.86	4,216.46
อัตราการขยายตัว	ร้อยละ	6.20	4.50	5.00	4.50

ที่มา: สำนักงานคณะกรรมการเศรษฐกิจและสังคมแห่งชาติ

F = ผลการพยากรณ์โดยศูนย์พยากรณ์เศรษฐกิจและธุรกิจ มหาวิทยาลัยหอการค้าไทย

จากปัจจัยบวกและปัจจัยลบดังกล่าวข้างต้นนั้นนั้น ทำให้สามารถประเมินสถานการณ์เศรษฐกิจในแต่ละภูมิภาคได้ดังนี้ คือ

แนวโน้มเศรษฐกิจภาคตะวันออกเฉียงเหนือ

■ แนวโน้มภาวะเศรษฐกิจของภาคตะวันออกเฉียงเหนือในปี 2550 คาดว่าจะขยายตัวประมาณร้อยละ 4.0-4.5 ซึ่งเป็นการขยายตัวในระดับใกล้เคียงกับเศรษฐกิจภาพรวมทั้งประเทศ ภาคการเกษตรยังคงเป็นภาคเศรษฐกิจหลักในการสนับสนุนเศรษฐกิจของภาคตะวันออกเฉียงเหนือ เนื่องจากราคาสินค้าการเกษตรที่อยู่ในเกณฑ์ดี อย่างไรก็ตาม ภาคการเกษตรของภาคตะวันออกเฉียงเหนือมีโอกาสจะประสบกับปัญหาภาวะภัยแล้งและสถานการณ์ไข้หวัดนก ส่งผลให้ผลผลิตภาคการเกษตรชะลอตัวลง

■ การขยายตัวทางการค้าและการลงทุนในจังหวัดชายแดน และการขยายความร่วมมือด้านเศรษฐกิจกับประเทศเพื่อนบ้าน ทั้งความร่วมมือด้านการค้า การลงทุนและการท่องเที่ยวระหว่างกันมากขึ้นภายใต้โครงการ ACMECS: Ayeyawady Chao Praya Mekong Economic Cooperation ส่งผลให้การค้าชายแดนมีการขยายตัว โดยเฉพาะจังหวัดมุกดาหาร ซึ่งเปิดสะพานข้ามแม่น้ำโขงแห่งที่ 2 และจังหวัดใกล้เคียงตลอดจนจังหวัดที่อยู่บนเส้นทาง East-West Economic Corridor จะส่งผลในเชิงบวกต่อภาคการค้าและบริการ และเศรษฐกิจของภาคตะวันออกเฉียงเหนือ

■ ภาคตะวันออกเฉียงเหนือ คาดว่าในปี 2549 จะมีอัตราการขยายตัวร้อยละ 4.10 โดยภาคเกษตรกรรมขยายตัวร้อยละ 3.69 ภาคอุตสาหกรรมขยายตัวร้อยละ 4.53 และภาคบริการขยายตัวร้อยละ 4.08 ส่วนในปี 2550 นั้นคาดว่าอัตราการขยายตัวทางเศรษฐกิจของภาคตะวันออกเฉียงเหนือจะขยายตัวร้อยละ 4.03 โดยภาคเกษตรกรรมขยายตัวร้อยละ 3.27 ภาคอุตสาหกรรมขยายตัวร้อยละ 4.00 และภาคบริการขยายตัวร้อยละ 4.27 (ตารางที่ 4)

ตารางที่ 4 ประมาณการอัตราการขยายตัวทางเศรษฐกิจของภาคตะวันออกเฉียงเหนือ

	หน่วย	2547	2548	2549F	2550F
ภาคเกษตรกรรม	พันล้านบาท	71.12	69.61	72.18	74.54
อัตราการขยายตัว	ร้อยละ	-10.82	-2.11	3.69	3.27
ภาคอุตสาหกรรม	พันล้านบาท	73.35	75.39	78.81	81.96
อัตราการขยายตัว	ร้อยละ	9.57	2.79	4.53	4.00
ภาคบริการ	พันล้านบาท	219.56	232.40	241.89	252.21
อัตราการขยายตัว	ร้อยละ	5.15	5.85	4.08	4.27
GRP	พันล้านบาท	364.03	377.41	392.88	408.71
อัตราการขยายตัว	ร้อยละ	2.40	3.68	4.10	4.03

ที่มา : สำนักงานคณะกรรมการเศรษฐกิจและสังคมแห่งชาติ

F = ผลการพยากรณ์โดยศูนย์พยากรณ์เศรษฐกิจและธุรกิจ มหาวิทยาลัยหอการค้าไทย

แนวโน้มเศรษฐกิจภาคเหนือ

■ แนวโน้มภาวะเศรษฐกิจภาคเหนือในปี 2550 คาดว่าจะขยายตัวประมาณร้อยละ 4.0-4.5 ซึ่งเป็น การขยายตัวในระดับเดียวกับเศรษฐกิจภาพรวมทั้งประเทศ ภาคการเกษตรยังคงเป็นภาคเศรษฐกิจหลักในการ สนับสนุนเศรษฐกิจของภาคเหนือ เนื่องจากราคาสินค้าการเกษตรที่อยู่ในเกณฑ์ดี และภาคการเกษตรของภาคเหนือไม่ น่าจะประสบปัญหาภาวะภัยแล้ง เนื่องจากยังคงมีปริมาณน้ำกักเก็บไว้ในแหล่งต่างๆ จำนวนมาก ซึ่งส่งผลดีต่อการ ผลิตภาคการเกษตรขณะที่การส่งสินค้าออกต่างประเทศ โดยเฉพาะสินค้ากลุ่มอิเล็กทรอนิกส์คาดว่าจะยังคงสามารถ ส่งออกได้ในระดับที่เหมาะสม แม้ว่าจะชะลอตัวลงบ้างเล็กน้อยการบริโภคในต่างประเทศเริ่มอึมครึม สำหรับภาค บริการที่เป็นเศรษฐกิจหลักของภาคเหนือ จะได้รับผลประโยชน์จากกรมพิชสวนโลกอย่างต่อเนื่องน่าจะส่งผลดี ต่อการท่องเที่ยวของภาคเหนือในปี

■ ภาคเหนือ คาดว่าในปี 2549 จะมีอัตราการขยายตัวร้อยละ 4.81 โดยภาคเกษตรกรรมขยายตัวร้อยละ 4.43 ภาคอุตสาหกรรมขยายตัวร้อยละ 4.77 และภาคบริการขยายตัวร้อยละ 4.96 ส่วนในปี 2550 นั้นคาดว่าอัตรา การขยายตัวทางเศรษฐกิจของภาคเหนือจะขยายตัวร้อยละ 4.20 โดยภาคเกษตรกรรมขยายตัวร้อยละ 4.07 ภาคอุตสาหกรรมขยายตัวร้อยละ 4.06 และภาคบริการขยายตัวร้อยละ 4.32 (ตารางที่ 5)

ตารางที่ 5 ประมาณการอัตราการขยายตัวทางเศรษฐกิจของภาคเหนือ

	หน่วย	2547	2548	2549F	2550F
ภาคเกษตรกรรม	พันล้านบาท	56.34	58.17	60.75	63.23
อัตราการขยายตัว	ร้อยละ	-8.48	3.25	4.43	4.08
ภาคอุตสาหกรรม	พันล้านบาท	86.12	89.87	94.16	97.98
อัตราการขยายตัว	ร้อยละ	1.67	4.36	4.77	4.06
ภาคบริการ	พันล้านบาท	164.50	173.91	182.53	190.41
อัตราการขยายตัว	ร้อยละ	4.73	5.72	4.96	4.32
GRP	พันล้านบาท	306.96	321.95	337.44	351.62
อัตราการขยายตัว	ร้อยละ	1.19	4.88	4.81	4.20

ที่มา : สำนักงานคณะกรรมการเศรษฐกิจและสังคมแห่งชาติ

F = ผลการพยากรณ์โดยศูนย์พยากรณ์เศรษฐกิจและธุรกิจ มหาวิทยาลัยหอการค้าไทย

แนวโน้มเศรษฐกิจภาคใต้

- แนวโน้มภาวะเศรษฐกิจภาคใต้ในปี 2550 คาดว่าจะขยายตัวประมาณร้อยละ 4.0-4.5 ซึ่งเป็นการขยายตัวในระดับเดียวกันกับเศรษฐกิจภาพรวมทั้งประเทศ ซึ่งเป็นอัตราที่ชะลอจากปี 2549 เนื่องจากผลผลิตทางเกษตรมีแนวโน้มลดลง จากภาวะภัยแล้ง โดยผลผลิตยางคาดว่า จะเพิ่มขึ้นเพียงร้อยละ 2-3 ส่วนปาล์มน้ำมันผลผลิตใกล้เคียงกับปี 2549 ส่งผลให้การผลิตภาคอุตสาหกรรมชะลอลง สำหรับการท่องเที่ยวของภาคใต้ตอนบน และแหล่งท่องเที่ยวฝั่งอันดามัน ยังคงขยายตัวต่อเนื่อง ซึ่งเป็นแรงผลักดันที่สำคัญในการพยุงเศรษฐกิจไม่ให้ชะลอตัวลงมากนัก
- สถานการณ์ความไม่สงบใน 3 จังหวัดชายแดนภาคใต้ส่งผลกระทบต่อให้การท่องเที่ยวในภาคใต้ตอนล่างชะลอตัวลง นอกจากนี้ยังส่งผลกระทบต่อการใช้จ่ายของประชาชนและภาคธุรกิจเนื่องจากประชาชนระมัดระวังการใช้จ่ายมากขึ้น ขณะที่ภาคธุรกิจชะลอการลงทุน
- ทางด้านอุปโภคบริโภค มีแนวโน้มชะลอลง เนื่องจากราคาสินค้าเกษตรที่สำคัญ คือ ยางพารา และ กุ้งขาวมีแนวโน้มลดลง ประกอบกับความเชื่อมั่นของประชาชนต่อภาวะเศรษฐกิจยังไม่ดีนัก สถานการณ์ความไม่สงบ อย่างไรก็ตามภาวะการท่องเที่ยวฝั่งอันดามันมีแนวโน้มสดใส การลงทุนมีแนวโน้มดีขึ้น อันเป็นผลจากราคาน้ำมันและอัตราดอกเบี้ยลดลง ขณะที่การส่งออกชะลอตัว เนื่องจากเศรษฐกิจของประเทศคู่ค้าชะลอตัว รวมทั้งการแข่งขันที่รุนแรงขึ้นจากประเทศคู่แข่ง
- ภาคใต้ คาดว่าในปี 2549 จะมีอัตราการขยายตัวร้อยละ 4.53 โดยภาคเกษตรกรรมขยายตัวร้อยละ 4.29 ภาคอุตสาหกรรมขยายตัวร้อยละ 3.86 และภาคบริการขยายตัวร้อยละ 4.99 ส่วนในปี 2550 นั้นคาดว่าอัตราการขยายตัวทางเศรษฐกิจของภาคใต้จะขยายตัวร้อยละ 4.05 โดยภาคเกษตรกรรมขยายตัวร้อยละ 3.98 ภาคอุตสาหกรรมขยายตัวร้อยละ 3.77 และภาคบริการขยายตัวร้อยละ 4.20 (ตารางที่ 6)

ตารางที่ 6 ประมาณการอัตราการขยายตัวทางเศรษฐกิจของภาคใต้

	หน่วย	2547	2548	2549F	2550F
ภาคเกษตรกรรม	พันล้านบาท	116.09	109.47	114.16	118.71
อัตราการขยายตัว	ร้อยละ	1.13	-5.70	4.29	3.98
ภาคอุตสาหกรรม	พันล้านบาท	61.99	64.05	66.52	69.03
อัตราการขยายตัว	ร้อยละ	3.19	3.32	3.86	3.77
ภาคบริการ	พันล้านบาท	149.45	156.41	164.21	171.11
อัตราการขยายตัว	ร้อยละ	8.09	4.66	4.99	4.20
GRP	พันล้านบาท	327.53	329.93	344.89	358.85
อัตราการขยายตัว	ร้อยละ	4.60	0.73	4.53	4.05

ที่มา: สำนักงานคณะกรรมการเศรษฐกิจและสังคมแห่งชาติ

F = ผลการพยากรณ์โดยศูนย์พยากรณ์เศรษฐกิจและธุรกิจ มหาวิทยาลัยหอการค้าไทย

แนวโน้มเศรษฐกิจภาคกลาง

■ แนวโน้มภาวะเศรษฐกิจภาคกลางในปี 2550 คาดว่าจะขยายตัวประมาณร้อยละ 5.0-5.5 เนื่องจากภาคอุตสาหกรรมในภาคกลางจะได้รับผลประโยชน์จากราคาน้ำมันที่ไม่สูง ราคาพลังงานที่ทรงตัวต่ำ อัตราดอกเบี้ยมีแนวโน้มลดลง และการส่งออกที่ยังขยายตัวได้ในระดับที่เหมาะสม นอกจากนี้ ภาคการเกษตรของภาคกลางจะได้รับผลประโยชน์จากการที่ราคาสินค้าการเกษตรที่อยู่ในเกณฑ์ดี

■ ภาคกลาง คาดว่าในปี 2549 จะมีอัตราการขยายตัวร้อยละ 5.79 โดยภาคเกษตรกรรมขยายตัวร้อยละ 4.82 ภาคอุตสาหกรรมขยายตัวร้อยละ 6.32 และภาคบริการขยายตัวร้อยละ 4.67 ส่วนในปี 2550 นั้นคาดว่าอัตราการขยายตัวทางเศรษฐกิจของภาคกลางจะขยายตัวร้อยละ 5.27 โดยภาคเกษตรกรรมขยายตัวร้อยละ 4.91 ภาคอุตสาหกรรมขยายตัวร้อยละ 5.14 และภาคบริการขยายตัวร้อยละ 5.72 (ตารางที่ 7)

ตารางที่ 7 ประมาณการอัตราการขยายตัวทางเศรษฐกิจของภาคกลาง

	หน่วย	2547	2548	2549F	2550F
ภาคเกษตรกรรม	พินล้านบาท	75.61	74.07	77.64	81.45
อัตราการขยายตัว	ร้อยละ	-6.49	-2.04	4.82	4.91
ภาคอุตสาหกรรม	พินล้านบาท	714.32	758.23	806.11	847.55
อัตราการขยายตัว	ร้อยละ	10.42	6.15	6.32	5.14
ภาคบริการ	พินล้านบาท	269.59	285.95	299.29	316.41
อัตราการขยายตัว	ร้อยละ	6.86	6.07	4.67	5.72
GRP	พินล้านบาท	1,059.53	1,118.25	1,183.04	1,245.41
อัตราการขยายตัว	ร้อยละ	8.11	5.54	5.79	5.27

ที่มา: สำนักงานคณะกรรมการเศรษฐกิจและสังคมแห่งชาติ

F = ผลการพยากรณ์โดยศูนย์พยากรณ์เศรษฐกิจและธุรกิจ มหาวิทยาลัยหอการค้าไทย

แนวโน้มเศรษฐกิจกรุงเทพและปริมณฑล

■ แนวโน้มภาวะเศรษฐกิจกรุงเทพและปริมณฑลในปี 2550 คาดว่าจะขยายตัวประมาณร้อยละ 4.0-4.5 เนื่องจากภาคอุตสาหกรรมในภาคกลางจะได้รับผลประโยชน์จากราคาน้ำมันที่ไม่สูง ราคาพลังงานที่ทรงตัวต่ำ อัตราดอกเบี้ยมีแนวโน้มลดลง และการส่งออกที่ยังขยายตัวได้ในระดับที่เหมาะสม อย่างไรก็ตาม จากการที่การวางระเบิดในกรุงเทพฯ ในช่วงปลายปีที่แล้ว กอปรกับข่าวลือการลอบวางระเบิดยังคงเกิดขึ้นอย่างต่อเนื่อง ส่งผลให้ความเชื่อมั่นของผู้บริโภคและผู้ประกอบการปรับตัวลดลง จะส่งผลให้การจับจ่ายใช้สอย การลงทุน และการท่องเที่ยวของกรุงเทพและปริมณฑลชะลอตัวลง ทำให้ภาคบริการและภาคอุตสาหกรรมชะลอตัวลง

■ กรุงเทพและปริมณฑล คาดว่าในปี 2549 จะมีอัตราการขยายตัวร้อยละ 4.80 โดยภาคเกษตรกรรมขยายตัวร้อยละ 2.53 ภาคอุตสาหกรรมขยายตัวร้อยละ 5.17 และภาคบริการขยายตัวร้อยละ 4.57 ส่วนในปี 2550 นั้น คาดว่าอัตราการขยายตัวทางเศรษฐกิจของกรุงเทพและปริมณฑลจะขยายตัวร้อยละ 4.24 โดยภาคเกษตรกรรมขยายตัวร้อยละ 2.55 ภาคอุตสาหกรรมขยายตัวร้อยละ 4.55 และภาคบริการขยายตัวร้อยละ 4.03 (ตารางที่ 8)

ตารางที่ 8 ประมาณการอัตราการขยายตัวทางเศรษฐกิจของกรุงเทพและปริมณฑล

	หน่วย	2547	2548	2549F	2550F
ภาคเกษตรกรรม	พันล้านบาท	22.66	22.15	22.71	23.29
อัตราการขยายตัว	ร้อยละ	2.72	-2.27	2.53	2.55
ภาคอุตสาหกรรม	พันล้านบาท	691.99	732.34	770.18	805.25
อัตราการขยายตัว	ร้อยละ	6.40	5.83	5.17	4.55
ภาคบริการ	พันล้านบาท	905.81	940.69	983.72	1,023.33
อัตราการขยายตัว	ร้อยละ	7.81	3.85	4.57	4.03
GRP	พันล้านบาท	1,620.46	1,695.19	1,776.61	1,851.87
อัตราการขยายตัว	ร้อยละ	7.13	4.61	4.80	4.24

ที่มา: สำนักงานคณะกรรมการเศรษฐกิจและสังคมแห่งชาติ

F = ผลการพยากรณ์โดยศูนย์พยากรณ์เศรษฐกิจและธุรกิจ มหาวิทยาลัยหอการค้าไทย