



ศูนย์พยากรณ์เศรษฐกิจและธุรกิจ

The center Economic and Business Forecasting

“คาดการณ์ภาวะเศรษฐกิจครึ่งปีหลัง ตลอดทั้งปี 2556
และคาดการณ์ปี 2557”





ศูนย์พยากรณ์เศรษฐกิจและธุรกิจ

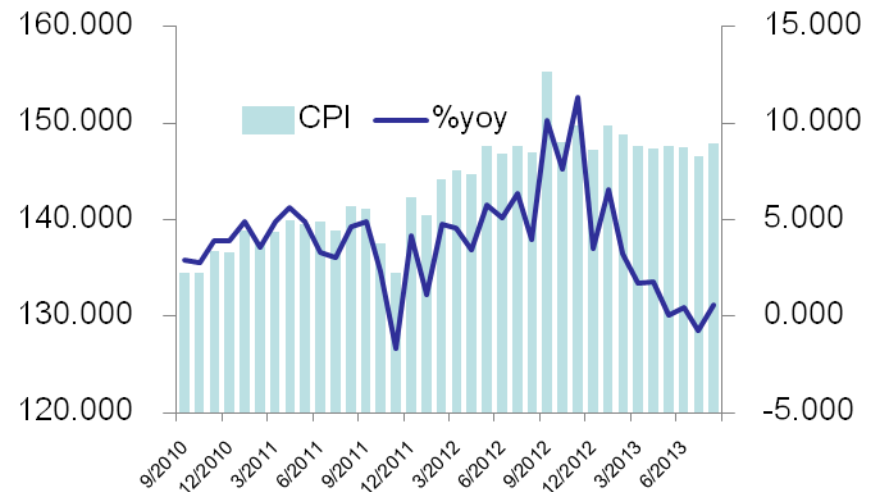
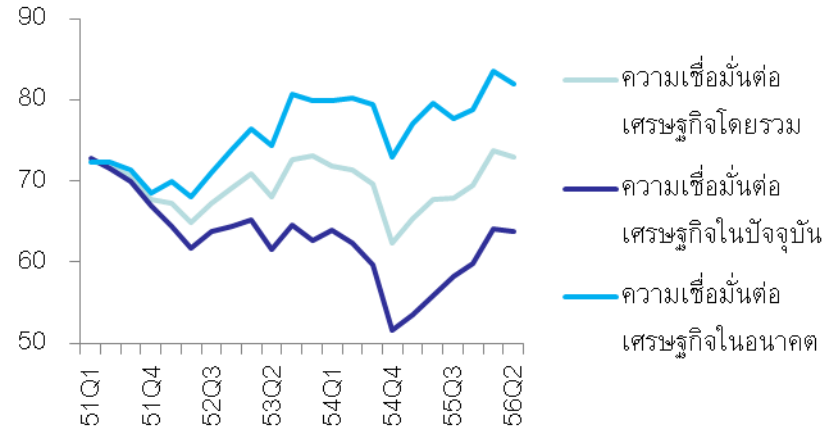
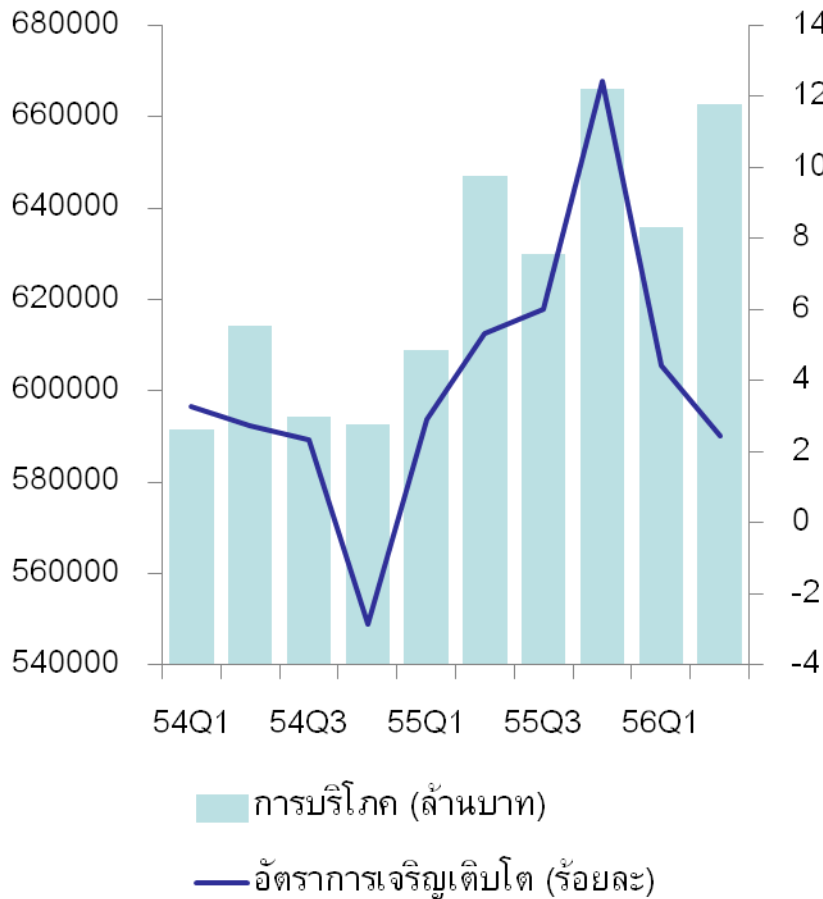
The center Economic and Business Forecasting

ด้านอุปสงค์ของเศรษฐกิจ



การบริโภคภาคเอกชน

การบริโภค ครึ่งปีหลังคาดว่าจะขยายตัวได้ 1.1%



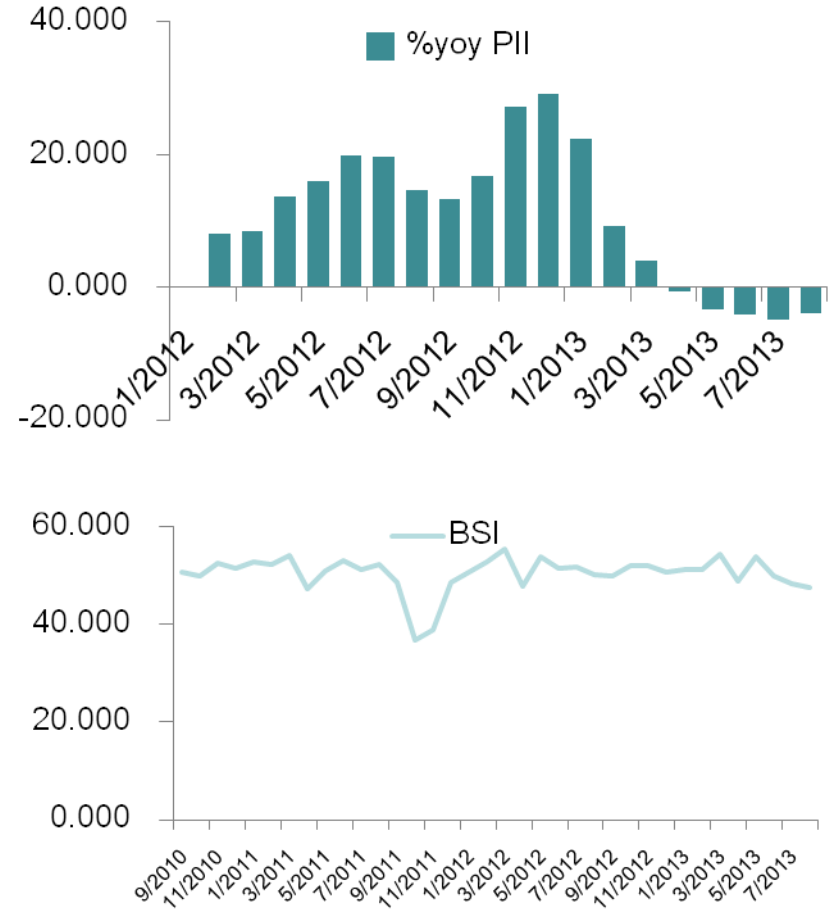
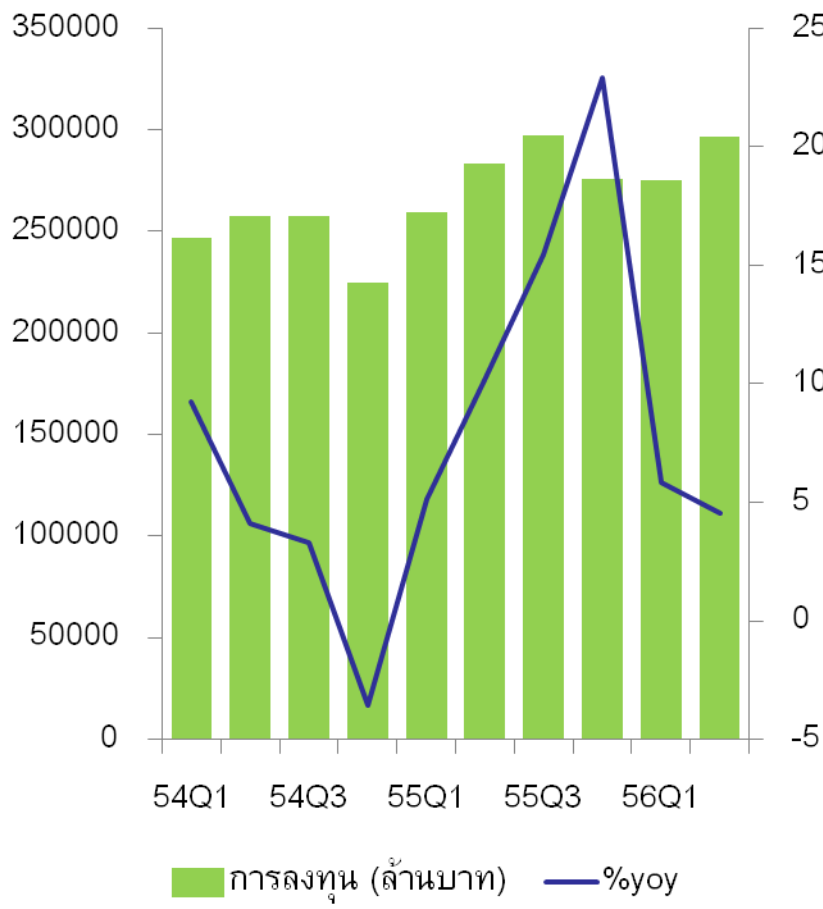
การบริโภคภายในประเทศปี 2556 คาดว่าจะขยายตัวร้อยละ 2.2 ขยายตัวในอัตราที่ชะลอลงจากปีที่ผ่านมา ที่การบริโภคขยายตัวสูงถึงร้อยละ 6.7 เมื่อเทียบกับช่วงเดียวกันของปีก่อนหน้า ขยายตัวในระดับต่ำเป็นผลจากมาตรการกระตุ้นการบริโภคที่ได้ดำเนินการในช่วงปีที่ผ่านมาเริ่มอ่อนแรงลง และรัฐบาลยังไม่มีมาตรการกระตุ้นการบริโภคใหม่ๆ ที่เห็นผลเป็นรูปธรรมชัดเจนในช่วงที่เหลือของปี อีกทั้งสถานการณ์หนี้ครัวเรือนที่อยู่ในระดับสูงส่งผลให้ผู้บริโภคมีความระมัดระวังด้านการใช้จ่ายเพิ่มมากขึ้นอีกด้วย

คาดว่าอัตราการขยายตัวของการบริโภคตลอดทั้งปี 2557 จะขยายตัวที่ประมาณร้อยละ 3.6 ขยายตัวในอัตราที่เร่งตัวขึ้นจากปี 2556 เนื่องจากคาดว่าในปี 2557 สถานการณ์เศรษฐกิจของประเทศน่าจะมีการฟื้นตัวมากขึ้นจากโครงการลงทุนขนาดใหญ่ของภาครัฐที่น่าจะมีเม็ดเงินเข้าสู่ระบบเศรษฐกิจในช่วงเวลาดังกล่าว ซึ่งจะมีส่วนช่วยให้เกิดการจ้างงาน และส่งผลต่อการบริโภคที่น่าจะมีการฟื้นตัวมากขึ้น



การลงทุนของภาคเอกชน

การลงทุน ครึ่งปีหลังคาดว่าจะขยายตัวได้ 3.5 %



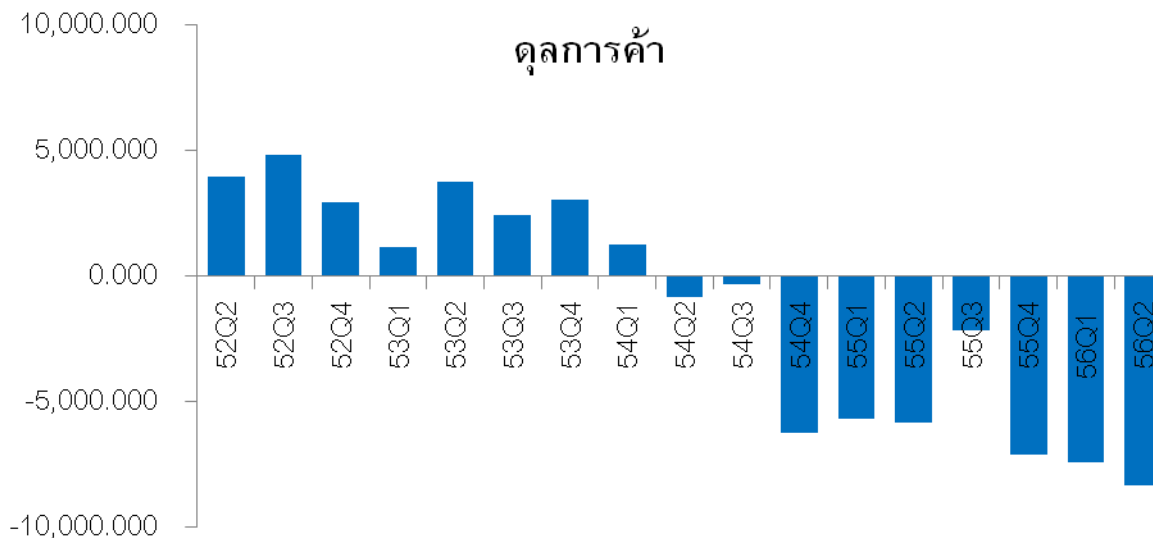
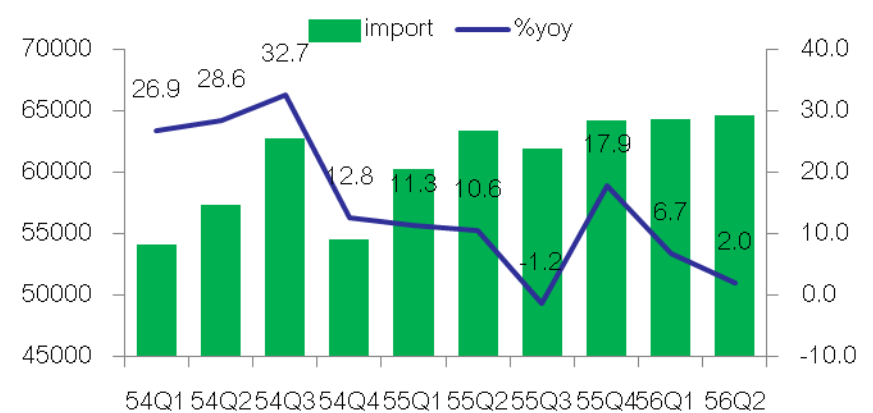
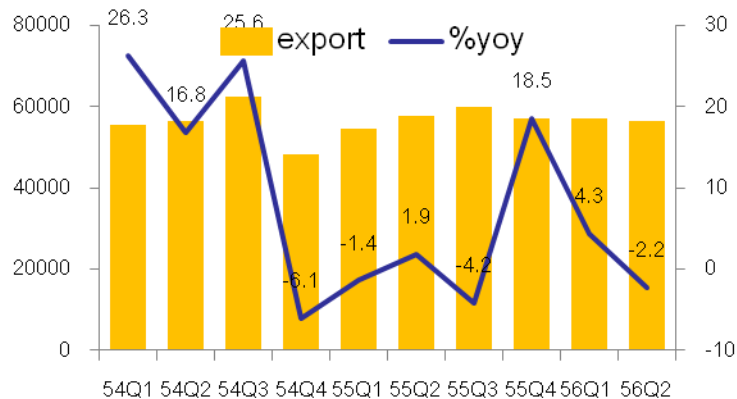
การลงทุนภายในประเทศปี 2556 คาดว่าน่าจะสามารถขยายตัวอยู่ที่ร้อยละ 4.3 ขยายตัวในอัตราที่ชะลอตัวจากในปีที่ผ่านมาที่การลงทุนขยายตัวถึงร้อยละ 13.2 เมื่อเทียบกับช่วงเดียวกันของปีก่อนหน้า ทั้งนี้เป็นผลมาจากการที่ผู้ประกอบการยังคงมีความกังวลต่อสถานการณ์เศรษฐกิจโลก และเศรษฐกิจของประเทศในภาพรวม ภายหลังจากนโยบายกระตุ้นเศรษฐกิจในรูปแบบต่างๆ ของภาครัฐในช่วงที่ผ่านมาเริ่มอ่อนแรงลง รวมถึงปัญหาในด้านของนโยบายการลงทุนของภาครัฐในส่วนของ การลงทุนในโครงการบริหารจัดการน้ำอย่างยั่งยืนที่ยังคงติดปัญหาในข้อกฎหมายส่งผลให้เม็ดเงินเข้าสู่ระบบช้ากว่าที่คาดไว้

คาดว่าอัตราการขยายตัวของการลงทุนปี 2557 น่าจะขยายตัวที่ประมาณร้อยละ 10.3 เมื่อเทียบกับปี 2556 ทั้งนี้คาดว่าในปี 2557 งบประมาณในโครงการลงทุนขนาดใหญ่ของภาครัฐน่าจะมีเม็ดเงินลงสู่ระบบเศรษฐกิจ ซึ่งจะส่งผลให้สถานการณ์ด้านการลงทุนในปี 2557 น่าจะมีความคึกคักเพิ่มมากขึ้น



การค้าระหว่างประเทศ

การส่งออก ครึ่งปีหลังคาดว่าจะขยายตัวได้ 2.9%



ที่มา : กระทรวงพาณิชย์



การส่งออกโดยรวมของประเทศตลอดทั้งปี 2556 คาดว่าจะมีมูลค่าทั้งสิ้นประมาณ 233,636.0 ล้านดอลลาร์สหรัฐฯ ปรับตัวเพิ่มขึ้นร้อยละ 1.9

การนำเข้าปี 2556 คาดว่าจะมีมูลค่าทั้งสิ้นประมาณ 258,983.4 ล้านดอลลาร์สหรัฐฯ ปรับตัวเพิ่มขึ้นร้อยละ 3.6 เมื่อเทียบกับในช่วงเดียวกันของปีที่ผ่านมา

จากมูลค่าการส่งออกและการนำเข้าข้างต้นส่งผลให้คาดว่าดุลการค้าตลอดทั้งปี 2556 จะขาดดุลการค้าประมาณ 25347.4 ล้านดอลลาร์สหรัฐฯ

แนวโน้มการส่งออกปี 2557 คาดว่าจะสามารถขยายตัวได้ร้อยละ 6.5 เมื่อเทียบกับในช่วงเดียวกันของปีที่ผ่านมา แรงตัวขึ้นจากการส่งออกในปี 2556 ที่ขยายตัวในระดับต่ำเนื่องจากสถานการณ์เศรษฐกิจโลกภาพรวมน่าจะคลี่คลายไปในทิศทางที่ดีขึ้น รวมถึงสถานการณ์ค่าเงินบาทอ่อนค่าลงและมีเสถียรภาพมากขึ้น น่าจะเป็นปัจจัยสนับสนุนให้การส่งออกในปี 2557 ขยายตัวได้ในระดับที่ดี

ปัจจัยเกื้อหนุน

○ สถานการณ์ค่าเงินบาทที่อ่อนค่าลงจากในช่วงครึ่งแรกของปี

ปัจจัยบั่นทอน

○ สถานการณ์เศรษฐกิจโลกที่ยังคงมีความเปราะบางอยู่มาก

○ การแข่งขันด้านการส่งออกที่ค่อนข้างรุนแรง





ศูนย์พยากรณ์เศรษฐกิจและธุรกิจ

The center Economic and Business Forecasting

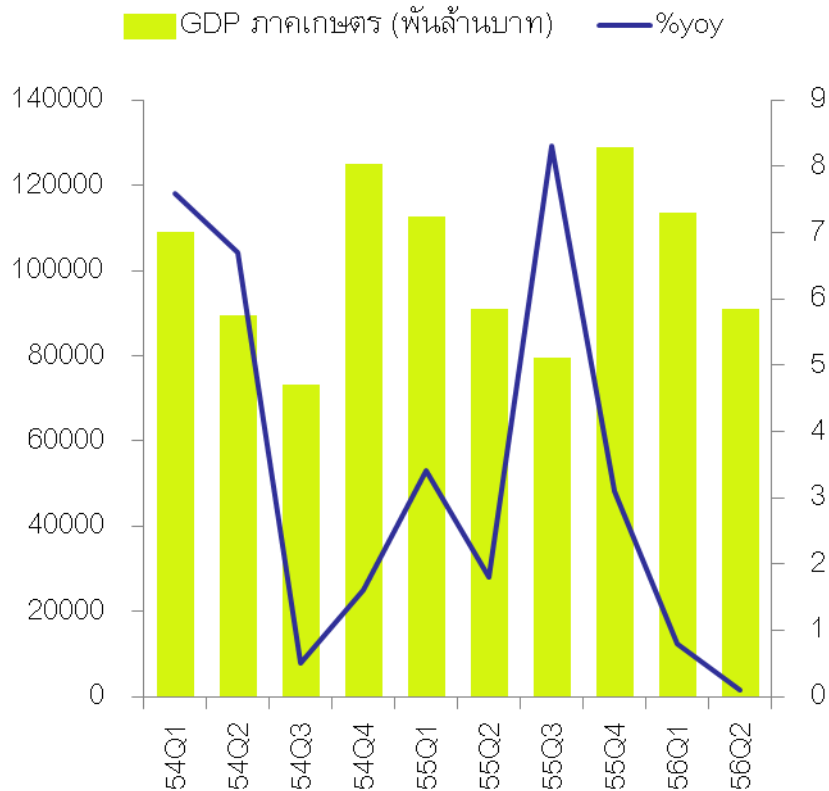
ด้านอุปทานของเศรษฐกิจ



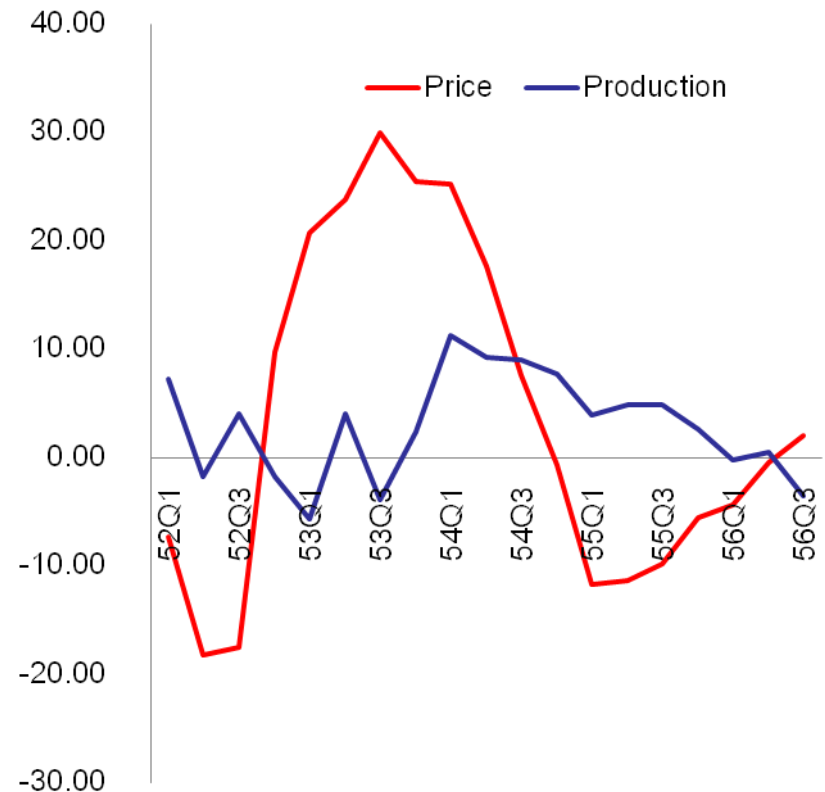
ภาคเกษตรกรรม

การเกษตรกรรม ครึ่งปีหลังคาดว่าจะขยายตัวได้ 0.3%

GDP ภาคเกษตรกรรม



Price and Production



ที่มา : สศช.

ที่มา : สศก.



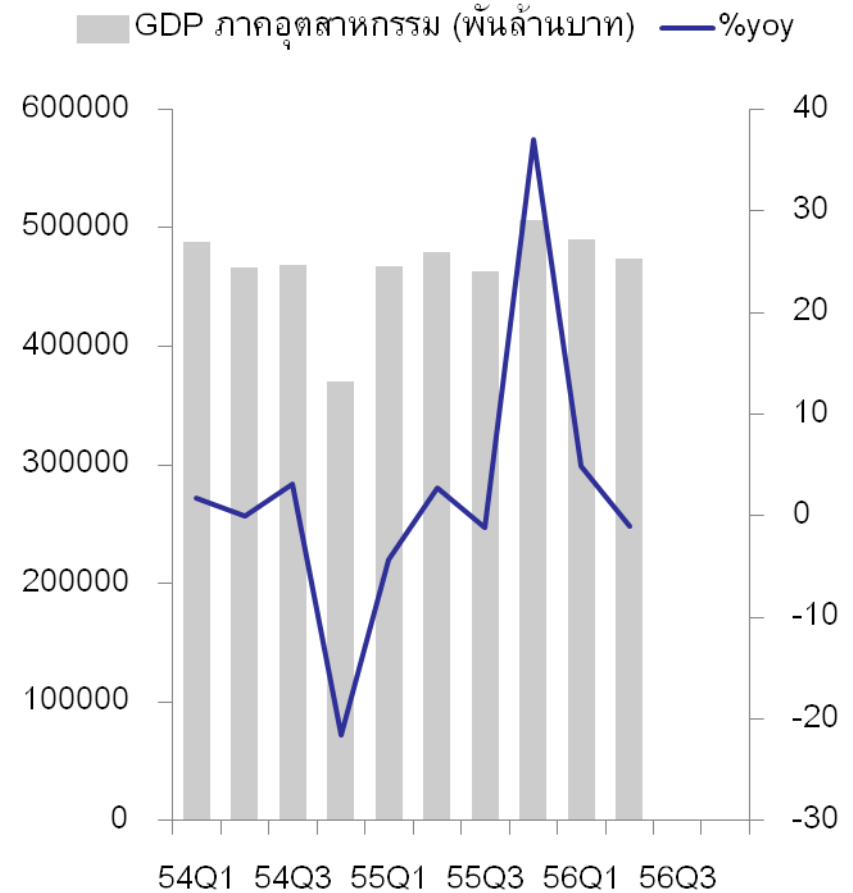
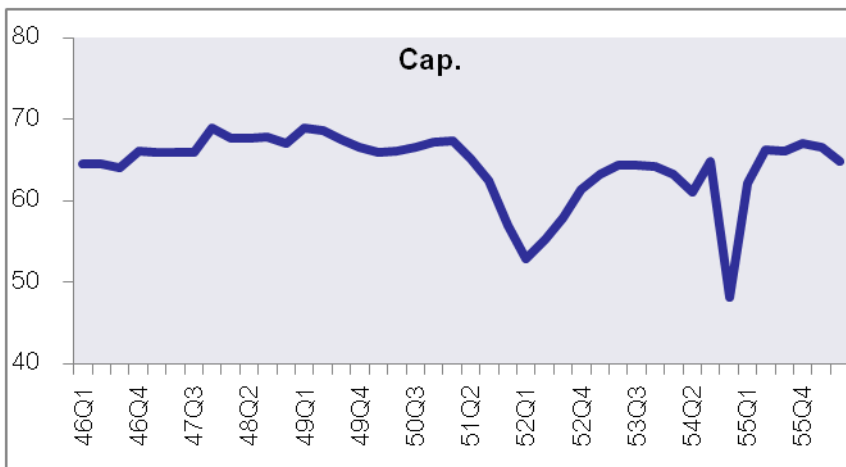
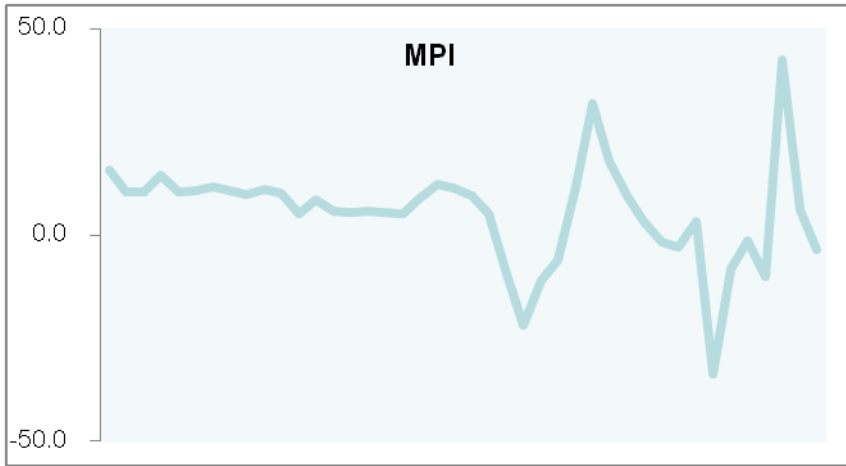
GDP ภาคการเกษตรครึ่งปีหลังของปี 2556 คาดว่าจะขยายตัวร้อยละ 0.3 เมื่อเทียบกับช่วงเดียวกันของปีที่ผ่านมา เนื่องจากอุปสงค์สินค้าเกษตรกรรมในตลาดโลกที่ยังคงชะลอต่อเนื่อง ส่งผลให้ราคาผลผลิตสินค้าเกษตรยังคงอ่อนตัวลงอย่างต่อเนื่อง โดยเฉพาะราคายางพารา ส่งผลให้ตลอดทั้งปี 2556 คาดว่าภาคเกษตรกรรมจะขยายตัวประมาณร้อยละ 0.4 เมื่อเทียบกับปีที่ผ่านมา ภาคการเกษตรขยายตัวในระดับต่ำเป็นผลมาจากสถานการณ์ไม่แน่นอนของการฟื้นตัวของเศรษฐกิจโลก ส่งผลกระทบต่อการส่งออกสินค้าเกษตรที่ขยายตัวในระดับต่ำ และระดับราคาสินค้าเกษตรอยู่ในระดับต่ำ รวมถึงความแปรปรวนของสภาพภูมิอากาศและปัจจัยทางธรรมชาติ และโรคระบาด ที่ส่งผลกระทบต่อผลผลิตภาคการเกษตรหดตัว

ส่วนปี 2557 คาดว่าจะขยายตัวประมาณร้อยละ 2.4 ตามการฟื้นตัวของ การส่งออกสินค้าเกษตร รวมทั้งเศรษฐกิจกลุ่มประเทศคู่ค้าที่มีแนวโน้มของการฟื้นตัว แต่ปัจจัยเสี่ยงที่ต้องระมัดระวัง ได้แก่ ภัยธรรมชาติและโรคระบาด ที่อาจส่งผลกระทบต่อ การขยายตัวในภาคเกษตร



ภาคอุตสาหกรรม

ภาคอุตสาหกรรม ครึ่งปีหลังคาดว่าจะขยายตัวได้ 2.0%



GDP ภาคอุตสาหกรรมครึ่งหลังของปี 2556 คาดว่าจะขยายตัวร้อยละ 2.0 เมื่อเทียบกับช่วงเดียวกันของปีที่ผ่านมา ส่งผลให้ตลอดทั้งปี 2556 คาดว่าภาคอุตสาหกรรมจะขยายตัวประมาณร้อยละ 2.0 เมื่อเทียบกับปีที่ผ่านมา ขยายตัวในระดับที่ไม่สูงมากนักเนื่องจากสถานการณ์ด้านการบริโภคในประเทศที่ขยายตัวในระดับต่ำ รวมถึงสถานการณ์ด้านการส่งออกสินค้าอุตสาหกรรมที่ขยายตัวในระดับที่ไม่สูงมากนักอันเป็นผลมาจากสถานการณ์เศรษฐกิจโลกที่ยังมีความเปราะบางในระดับสูง

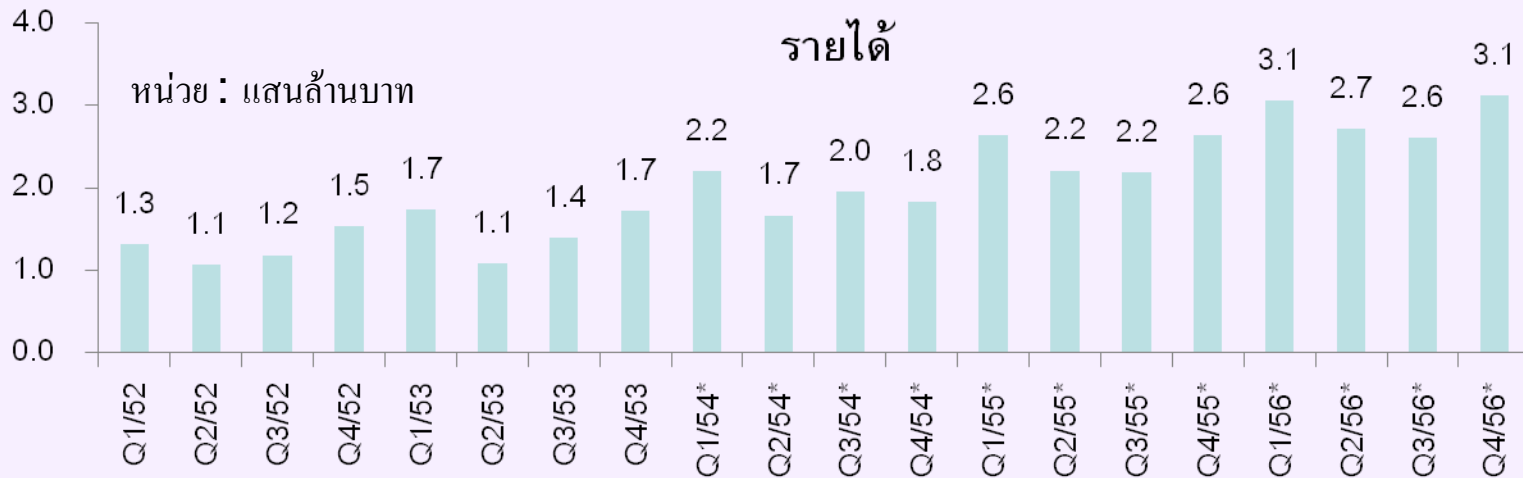
ปัจจัยเกื้อหนุน

- สถานการณ์ค่าเงินบาทที่อ่อนค่าลงจากในช่วงครึ่งแรกของปี
- #### **ปัจจัยบั่นทอน**
- ความเสี่ยงด้านภาวะเศรษฐกิจโลก
 - สถานการณ์ด้านการบริโภคที่ขยายตัวในระดับต่ำ
 - สถานการณ์ความขัดแย้งทางการเมืองในภูมิภาคต่างๆ ทั่วโลก

สำหรับ **GDP ภาคอุตสาหกรรมปี 2557 น่าจะสามารถขยายตัวได้ที่ร้อยละ 5.4 เมื่อเทียบกับปีที่ผ่านมา** เร่งตัวขึ้นจากในปี 2556 เนื่องจากสถานการณ์เศรษฐกิจโลกน่าจะคลี่คลายไปในทางที่ดีขึ้น ซึ่งจะส่งผลให้การส่งออกภาคอุตสาหกรรมของไทยน่าจะสามารถขยายตัวได้ในระดับที่ดี กระทบกับสถานการณ์ด้านการลงทุนในโครงการขนาดใหญ่ของภาครัฐ น่าจะมีเม็ดเงินเข้าสู่ระบบเศรษฐกิจอย่างเต็มที่ ซึ่งจะมีส่วนช่วยกระตุ้นการบริโภคของประเทศให้คึกคักเพิ่มมากขึ้น



ภาคการท่องเที่ยว คาดว่าจะมีนักท่องเที่ยว 26.4 ล้านคน



ที่มา: กรมการท่องเที่ยว และการคำนวณ





ศูนย์พยากรณ์เศรษฐกิจและธุรกิจ

The center Economic and Business Forecasting

ด้านเสถียรภาพทางเศรษฐกิจ



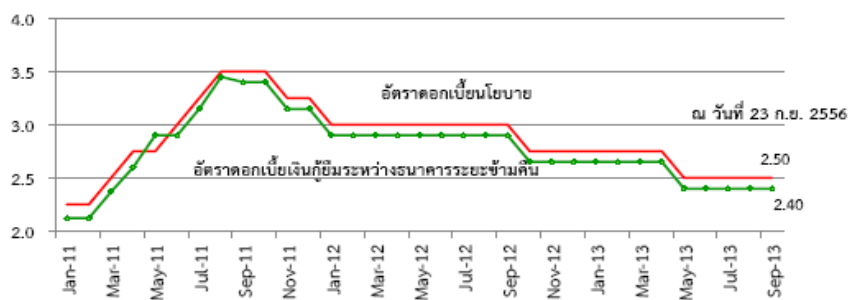
ภาคการเงิน

อัตราดอกเบี้ยในตลาดเงิน

อัตราดอกเบี้ยในตลาดเงิน

ข้อมูล ณ สิ้นงวด (End of Period)	2555	H1/55	Q3/55	Q4/55	Q1/56	Q2/56	ส.ค. 56	1-23 ก.ย. 56
อัตราดอกเบี้ยนโยบาย (RP 1 วัน)	2.75	3.00	3.00	2.75	2.75	2.50	2.50	2.50
อัตราดอกเบี้ยกู้ยืมระหว่าง ธนาคารระยะข้ามคืน	2.65	2.90	2.90	2.65	2.65	2.40	2.40	2.40

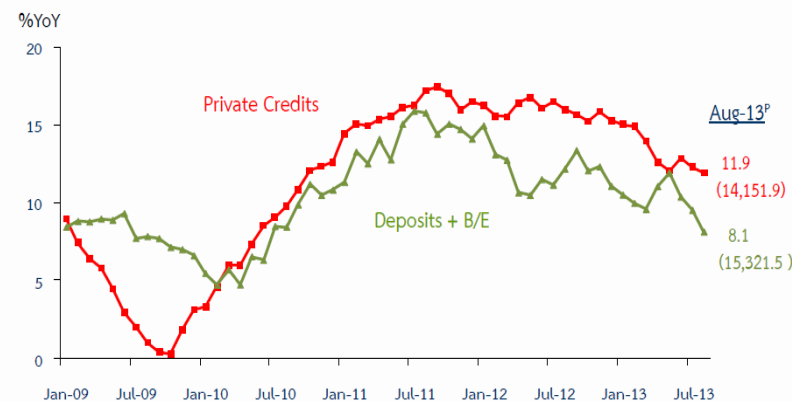
ร้อยละต่อปี



ที่มา: ธนาคารแห่งประเทศไทย

สินเชื่อและเงินฝาก

Other Depository Corporations* Deposits and Private Credits



Change from end of previous period (billion baht)	2009	2010	2011	2012	May 13	Jun 13	Jul 13	Aug 13
Δ Deposits + B/E	646.2	1,129.7	1,631.06	1,461.12	207.6	-41.0	34.9	72.4
Δ Private credits	267.5	1,114.3	1,640.3	1,771.7	155.9	230.2	32.9	129.1

Note: * Depository Corporations comprise Domestically Registered Commercial Banks, Branches of Foreign Banks, International Banking Facilities, Finance Companies, Specialized Banks, Thrift and Credit Cooperatives, and Money Market Mutual Funds.

P= Preliminary Data



อัตราแลกเปลี่ยน

อัตราแลกเปลี่ยน	บาท/\$	%QOQ	ยูโร/\$	%QOQ	เยน/\$	%QOQ	ริงกิต/\$	%QOQ	สิงคโปร์/\$	%QOQ	รูเปีย/\$	%QOQ	หยวน/\$	%QOQ	ดอง/\$	%QOQ
ไตรมาส3/55	31.36	↓0.22	0.80	↓2.56	78.59	↑-1.93	3.12	↓0.32	1.25	↑-0.79	9.45	↓2.27	6.34	↓0.32	20907.49	↓0.22
ไตรมาส4/55	30.68	↑-2.15	0.77	↑-3.46	81.19	↓3.32	3.06	↑-2.05	1.22	↑-1.93	9.58	↓1.30	6.24	↑-1.68	20,943.55	↓0.07
ไตรมาส1/56	29.80	↑-2.87	0.76	↑-1.79	92.24	↓13.61	3.08	↓0.78	1.24	↓1.19	9.72	↓1.48	6.21	↑-0.41	21,062.14	↓2.97
ไตรมาส2/56	29.84	↓0.30	0.77	↓1.14	98.65	↓6.95	3.07	↑-0.32	1.25	↓0.92	9.93	↓2.17	6.15	↑-1.05	14,389.91	↑-31.68
ไตรมาส3/56	31.48	↓5.31	0.75	↑-1.44	98.90	↓0.25	3.24	↓5.51	1.27	↓1.54	10.58	↓6.53	6.12	↑-0.49	20,985.98	↓0.59

ที่มา: ธนาคารแห่งประเทศไทย

- ไตรมาสที่ 3 ปี 2556 ค่าเงินบาทอ่อนค่าลงมาอยู่ที่ระดับ 31.48 บาท/ดอลลาร์สหรัฐฯ
- ครึ่งปีหลังปี 2556 ค่าเงินบาทจะอ่อนตัวลงมาอยู่ที่ระดับ 31.52 บาท/ดอลลาร์สหรัฐฯ
- ตลอดทั้งปี 2556 คาดว่าค่าเงินบาทแข็งค่าขึ้นเล็กน้อยโดยอยู่ที่ระดับ 30.69 บาท/ดอลลาร์สหรัฐฯ เมื่อเทียบปีก่อน

- แนวโน้มในปี 2556 จะมีการเคลื่อนย้ายเงินลงทุนทั้งเข้ามาและออกไป โดยในช่วงต้นปีจะมีเงินไหลเข้ามาลงทุนมากเนื่องจากมีการประกาศใช้นโยบายการเงินผ่อนคลายเป็นสหรัฐฯ ส่งผลให้มีเงินตราต่างประเทศไหลเข้ามาทำกำไรในประเทศไทยที่เป็นประเทศหนึ่งที่ได้รับความสะดวกจากนักลงทุนส่วนครึ่งปีหลังคาดว่านักลงทุนจะยังคงเข้ามาลงทุนอยู่แต่ต้องมีการเฝ้าระวังในการดึงเงินกลับของนักลงทุนอย่างกระทันหันหากเศรษฐกิจสหรัฐฯ ยังคงไม่มีแนวโน้มไปในทิศทางที่ดีขึ้น เพราะจะทำให้นักลงทุนดึงเงินกลับไปถือเงินสดเพื่อลดความเสี่ยงที่อาจเกิดขึ้นได้



สถานการณเศรษฐกิจโลก



สรุปภาวะเศรษฐกิจโลกและแนวโน้ม

รายการ	หน่วย	2552	2553	2554	2555	2556F (ม.ค.56)	2556F (มิ.ย.56)	2556F (ต.ค.56)	2557F (ต.ค.56)
การขยายตัวของปริมาณการค้าโลก	%	-10.7	12.6	6.0	2.5	3.8	3.6	2.9	4.9
การขยายตัวทางเศรษฐกิจของโลก	%	-0.7	5.1	4.0	3.2	3.5	3.3	2.9	3.6
- สหรัฐอเมริกา	%	-3.5	2.4	1.8	2.2	2.0	1.9	1.6	2.6
- สหภาพยุโรป	%	-4.3	2.0	1.4	-0.6	-0.2	-0.3	-0.4	1.0
- ญี่ปุ่น	%	-6.3	4.5	-0.6	2.0	1.2	1.6	2.0	1.2
- จีน	%	9.1	10.4	9.3	7.8	8.2	7.75	7.6	7.3
- ASEAN 10	%	1.1	7.9	4.6	5.2	5.5	5.4	5.2	5.6
ราคาน้ำมัน	\$/bbl.	61.5	77.0	106.7	109.1	108-120	103-115	105-110	110-115

ที่มา: IMF, World Economic Outlook, October 2013 and ADB, Asian Development outlook



(ASEAN 10 = Indonesia, Malaysia, Philippines, Thailand, Viet Nam, Brunei, Cambodia, Lao, Myanmar, Singapore)

The center economic and business forecasting

ปัจจัยบวกสำหรับเศรษฐกิจโลกปี 2557

- รัฐบาลของประเทศต่างๆ ใช้นโยบายการเงินและนโยบายการคลังในการกระตุ้นเศรษฐกิจ และ การใช้งบประมาณลงทุนในโครงสร้างพื้นฐาน (โดยเฉพาะประเทศในเอเชีย)
- เศรษฐกิจโลกมีแนวโน้มปรับตัวดีขึ้นแบบค่อยเป็นค่อยไป เนื่องจากนโยบายกระตุ้นเศรษฐกิจของรัฐบาลของประเทศต่างๆ
- เศรษฐกิจของเอเชียยังขยายตัวได้ดี (ในระดับ 5% ขึ้นไป) ทำให้เอเชียเป็นภูมิภาคสำคัญที่พ่วงเศรษฐกิจโลก
- ราคาน้ำมันทรงตัวอยู่ในที่เศรษฐกิจและธุรกิจโลกรับได้เฉลี่ยประมาณ 110-120 ดอลลาร์ต่อบาร์เรล
- อัตราดอกเบี้ยในตลาดโลกทรงตัวอยู่ในระดับต่ำ



ปัจจัยลบสำหรับเศรษฐกิจโลกปี 2557

- ความไม่แน่นอนในการฟื้นตัวของเศรษฐกิจโลกยังมีอยู่สูง เช่น ปัญหา Debt Ceiling ของสหรัฐฯ และปัญหาหนี้สาธารณะในยุโรปยังไม่คลี่คลาย และเศรษฐกิจเอเชียโดยเฉพาะเศรษฐกิจจีน ญี่ปุ่นและอินเดียยังฟื้นตัวอย่างเปราะบาง
- ความผันผวนของอัตราแลกเปลี่ยน
- ภัยทางธรรมชาติ



ปัจจัยบวกสำหรับเศรษฐกิจไทยปี 2557

- เศรษฐกิจโลกมีแนวโน้มปรับตัวดีขึ้นแบบค่อยเป็นค่อยไป
- เศรษฐกิจในเอเชียยังขยายตัวในระดับสูง
- รัฐบาลไทยใช้นโยบายการเงินโดยให้อัตราดอกเบี้ยนโยบาย (RP 1 วัน) ทรงตัวอยู่ในระดับต่ำใกล้เคียง 2.5% โดยเฉพาะในช่วงครึ่งแรกของปี
- นโยบายการคลังในการกระตุ้นเศรษฐกิจ เช่น งบประมาณขาดดุล 2.5 แสนล้านบาท และงบลงทุนโครงสร้างพื้นฐาน 2 ล้านล้านบาท
- รัฐบาลไทยมุ่งเน้นนโยบายเพิ่มรายได้และลดค่าครองชีพให้กับประชาชนอย่างต่อเนื่อง เพื่อกระตุ้นกำลังซื้อภายในประเทศ

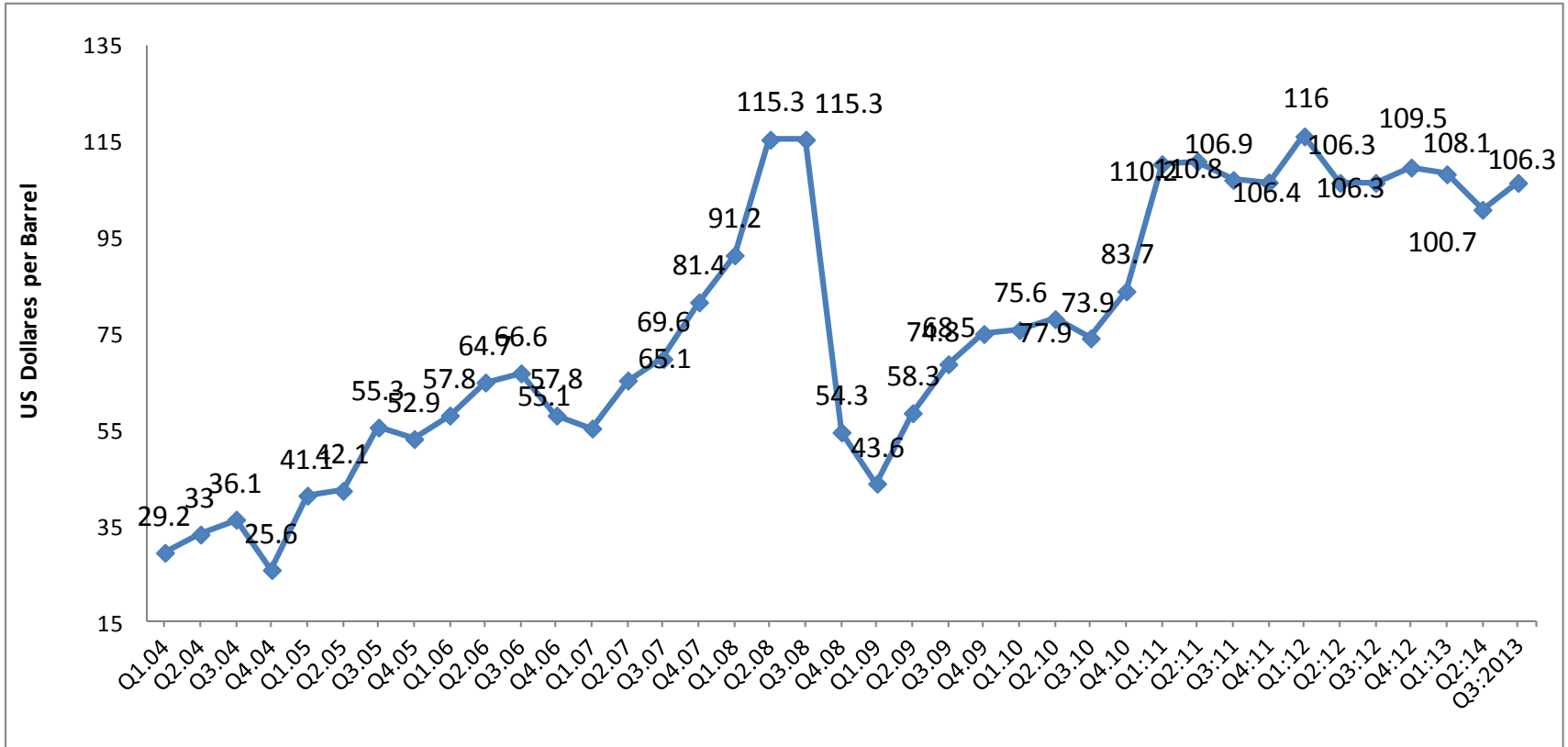


ปัจจัยลบสำหรับเศรษฐกิจไทยปี 2557

- ความไม่แน่นอนในการขยายตัวของเศรษฐกิจโลกยังมีอยู่สูง
- เสถียรภาพทางการเมืองไทยยังมีความไม่แน่นอน
- ความผันผวนของอัตราแลกเปลี่ยน
- การขาดแคลนแรงงานในบางอุตสาหกรรม
- ต้นทุนการผลิตและค่าครองชีพปรับตัวสูงขึ้น เช่น ค่าแรง ราคาพลังงาน ราคาน้ำมัน ค่าไฟฟ้า ค่าขนส่ง เป็นต้น
- ภัยทางธรรมชาติ



ภาวะราคาน้ำมันในตลาดโลก



ราคาน้ำมันในไตรมาส 3 ปี 2556 อยู่ที่ระดับ **106.3** เหรียญสหรัฐฯ ต่อบาร์เรล

และราคาน้ำมันครึ่งปีหลัง และตลอดปี 2556 จะอยู่ที่ระดับ **106.7** และ **105-110** เหรียญสหรัฐฯ ต่อบาร์เรล





ศูนย์พยากรณ์เศรษฐกิจและธุรกิจ

The center Economic and Business Forecasting

คาดการณ์ภาวะเศรษฐกิจครึ่งปีหลัง
ตลอดทั้งปี 2556 และคาดการณ์ปี 2557



ภาวะเศรษฐกิจไทยปี 2557 : มุมมองมหาวิทยาลัยหอการค้าไทย

- เศรษฐกิจไทย ในปี 2557 มีโอกาสขยายตัวประมาณ 4.6-5.5% (โอกาสที่เศรษฐกิจจะขยายตัวมากขึ้นเพียงใด ขึ้นอยู่กับสถานการณ์การฟื้นตัวของเศรษฐกิจโลกและสถานการณ์ทางการเมืองของไทย)
- การส่งออกขยายตัวประมาณ 5.0-7.0%
- อัตราเงินเฟ้ออยู่ในระดับ 2.8.-3.3%



คาดการณ์ภาวะเศรษฐกิจครึ่งปีหลัง ตลอดทั้งปี 2556 และคาดการณ์ปี 2557

รายการ	หน่วย	2554	2555	2556H1	2556H2F	2556F (ก.ค.-56)	2556F (ต.ค.-56)	2557F (ต.ค.-56)
GDP (ราคาปัจจุบัน)	พันล้านบาท	10,540.13	11,362.87				12,006.3	13,001.5
GDP (ราคาปี 2531)	%	0.1	6.5	4.1	3.1	3.5	3.3	5.1 (4.6-5.5)
ภาคการผลิต (อัตราการขยายตัว)								
การเกษตร	%	4.1	3.8	0.5	0.3	1.8	0.4	2.4
นอกภาคเกษตร	%	-0.3	6.7	4.4	3.2	4.5	3.8	5.3
- อุตสาหกรรม	%	-4.3	6.9	2.0	2.0	4.2	2.0	5.4
ภาคการใช้จ่าย (อัตราการขยายตัว)								
การบริโภคของเอกชน	%	1.3	6.7	3.4	1.1	3.2	2.2	3.6
การลงทุน	%	3.3	13.2	5.2	3.5	6.4	4.3	10.3



คาดการณ์ภาวะเศรษฐกิจครึ่งปีหลัง ตลอดทั้งปี 2556 และคาดการณ์ปี 2557

รายการ	หน่วย	2554	2555	2556H1	2556H2F	2556F (ก.ค.-56)	2556F (ต.ค.-56)	2557F (ต.ค.-56)
ภาคบริการ								
จำนวนนักท่องเที่ยว	ล้านคน	19.1	22.3	12.7	13.6	25.1	26.4	27.6
	%	19.9	16.8	20.0	16.8	12.5	18.3	4.6
รายได้จากนักท่องเที่ยว	พันล้านบาท	776.2	966.6	577.8	581.1	1,104.5	1,158.9	1,217.7
	%	23.1	24.5	19.3	20.5	14.3	19.9	5.1



คาดการณ์ภาวะเศรษฐกิจครึ่งปีหลัง ตลอดทั้งปี 2556 และคาดการณ์ปี 2557

รายการ	หน่วย	2554	2555	2556H1	2556H2F	2556F (ก.ค.-56)	2556F (ต.ค.-56)	2557F (ต.ค.-56)
ภาคการค้าต่างประเทศ								
ดุลการค้า	ล้าน US \$	-6,200.6	-20,751.8	-15,771.5	-9,576.0	-29,102.3	-25,347.4	-30,879.7
	% GDP	1.8	-5.7			-7.1	-6.5	-7.4
การส่งออก	ล้าน US \$	222,579.2	229,236.1	113,304.0	120,332.0	238,643.8	233,636.0	248,822.4
	%	15.1	3.0	1.0	2.9	4.1	1.9	6.5
การนำเข้า	ล้าน US \$	208,779.7	249,987.9	129,075.5	129,908.0	267,737.1	258,983.4	279,702.1
	%	25.1	9.3	4.32	2.9	7.1	3.6	8.0
อัตราแลกเปลี่ยน	บาท/ US \$	30.5	31.1	29.85	31.48	30.30	30.7	31.0
อัตราเงินเฟ้อ	%	3.8	3.0	2.7	2.3	2.5	2.3	3.0

